

Marian Głosek

Inwentarz kulturowy czternastowiecznych zagród w Dracy w Burgundii i w Zgierzu w Polsce środkowej : próba porównania

Acta Archaeologica Lodziensia nr 31, 121-139

1986

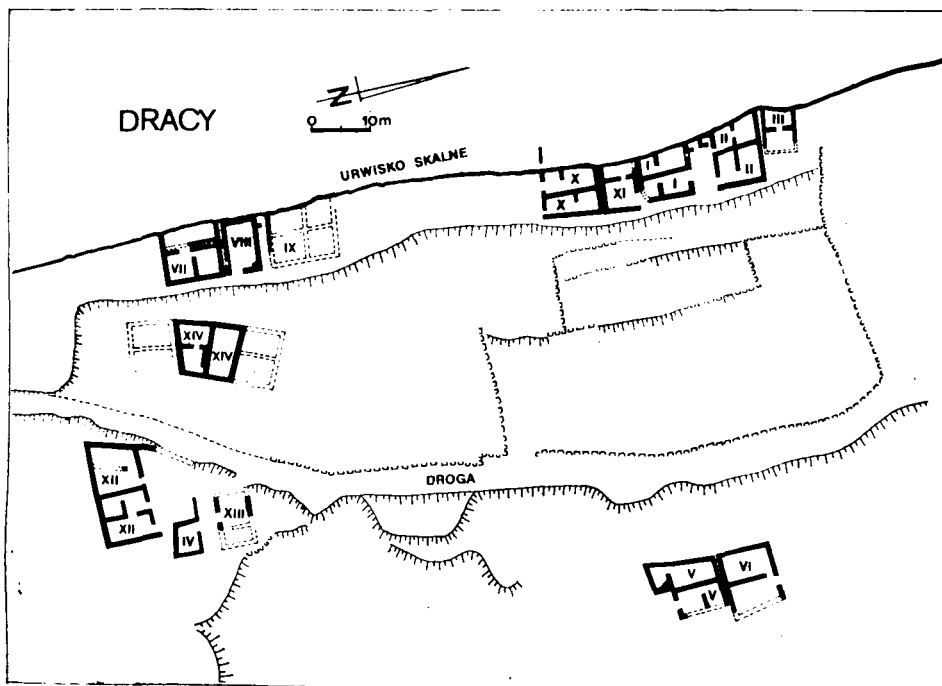
Artykuł został zdigitalizowany i opracowany do udostępnienia w internecie przez Muzeum Historii Polski w ramach prac podejmowanych na rzecz zapewnienia otwartego, powszechnego i trwałego dostępu do polskiego dorobku naukowego i kulturalnego. Artykuł jest umieszczony w kolekcji cyfrowej bazhum.muzhp.pl, gromadzącej zawartość polskich czasopism humanistycznych i społecznych.

Tekst jest udostępniony do wykorzystania w ramach dozwolonego użytku.

MARIAN GŁOSEK

INWENTARZ KULTUROWY CZTERNASTOWIECZNYCH ZAGRÓD
W DRACY W BURGUNDII
I W ZGIERZU W POLSCE ŚRODKOWEJ — PRÓBA PORÓWNANIA

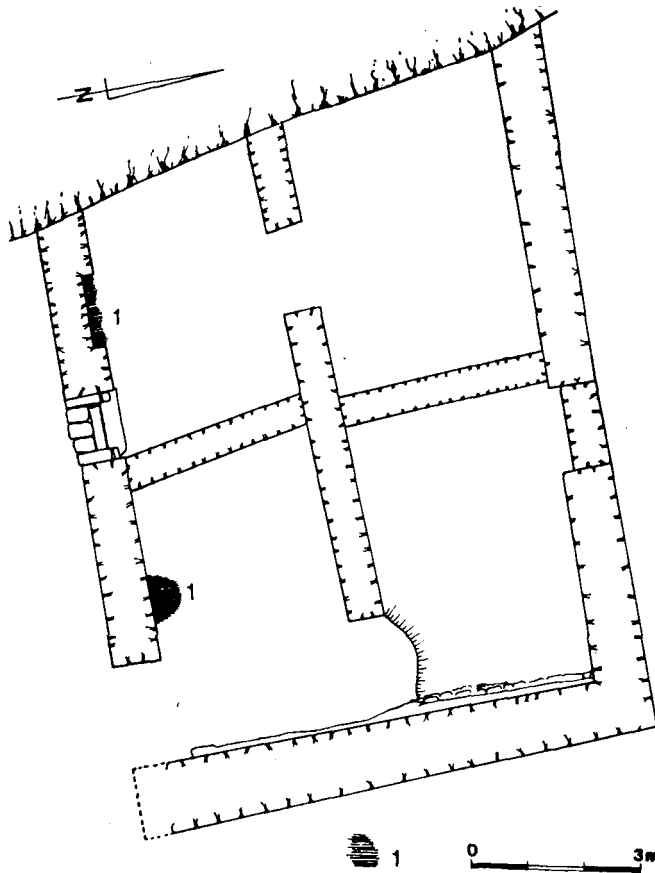
Artykuł ten stanowi próbę porównania kultury materialnej, charakteru gospodarki jak i techniki budowania dwóch obiektów osadniczych, leżących w odległych od siebie regionach geograficznych, a mianowicie w Dracy w Burgundii i w Zgierzu k/Łodzi. Obydwa datowane są na XIV i początek XV w.¹



Ryc. 1. Plan ogólny wsi Dracy. Stan z 1975 r. Wg P. Becka, rys. Janusz Wieczorek
Fig. 1. Plan général du village de Dracy, situation en 1975. D'après P. Beck, dess.
J. Wieczorek.

¹ W badaniach na obydwóch stanowiskach brali udział pracownicy Zakładu Archeologii Polski Środkowej IHKM PAN w Łodzi, w tym również autor tego artykułu.

Wieś Dracy, po raz ostatni występuje w źródłach pisanych w początku XV w., później została opuszczona i popadła w ruinę. Wieś położona jest w terenie silnie pofałdowanym, gdzie liczne skały wychodzą na powierzchnię. Zabudowania wchodzące w skład wsi (ryc. 1), jak wykazały badania archeologiczne, zgrupowane są w trzech szeregach, ułożonych tarasami, równoległe do urwiska skalnego (falezy). Pierwszy, najwyższy szereg, zbudowano bezpośrednio u stóp falezy w ten sposób, że skała urwiska stanowi jedną ze ścian (wschodnią) zamykającą budynki². Tylko w jednym przypadku (dom VIII) stwierdzono wybudowanie ściany



Ryc. 2. Plan domu II z Dracy

1 — palenisko. Wg A. Geslan i F. Piponnier, rys. Janusz Wieczorek

Fig. 2. Plan de la maison II à Dracy

1 — l'âtre. D'après A. Geslan et F. Piponnier, dess. J. Wieczorek.

² Taki sposób lokalizacji zabudowań w tym rejonie przetrwał do dziś. W odległości ok. 3 km od Dracy, leży miejscowość Orches o metryce średniowiecznej, gdzie bezpośrednio pod urwiskiem skalnym stoją zamieszkałe do dziś budynki.

od strony wschodniej. Drugi i trzeci szereg zabudowań wzniesiono równoległe do pierwszego, na odpowiednio coraz niższych tarasach. Wszystkie dotychczas odkryte domostwa zbudowane są z łamanego wapienia, bez zaprawy murarskiej. Detale takie jak progi i nadproża, gniazda do osadzania drzwi itp. wykonane były z obrobionego wapienia. Pokrycie dachu wykonano z niewielkich, płaskich płytek wapiennych, zwanych w miejscowej gwarze „laves”.

Dom II w Dracy zbudowano bezpośrednio u stóp urwiska (ryc. 2). Powierzchnia użytkowa parteru wynosi 61,8 m². Powierzchnia mierzona wraz z grubością ścian wynosi 96 m². Dom podzielony jest na cztery pomieszczenia, a wg J. M. Pesez, od strony północnej mieściło się piętro z dodatkowymi pomieszczeniami³. Dom ten, podobnie jak i inne domy w Dracy nie posiadał piwnicy. W obrębie domu stwierdzono dwa przejścia między pomieszczeniami. Jedno łączące dwa pomieszczenia we wschodniej części budynku i drugie, łączące pomieszczenia zachodnie. Nie stwierdzono przejścia między pomieszczeniami wschodnimi i zachodnimi. Odkryto również dwa wyjścia na zewnątrz. Obydwa wyjścia były w południowej ścianie budynku. Jedno z izby południowo-wschodniej i drugie z południowo-zachodniej. Stwierdzono również trzecie wyjście na zewnątrz z pomieszczenia północno-wschodniego, od strony północnej. Wyjście to jednak zostało zamurowane. W obrębie zabudowania stwierdzono dwa paleniska. Obydwa odkryto w pomieszczeniach południowych, przy ścianie południowej. W pomieszczeniu południowo-zachodnim palenisko umieszczone było we wnęce w murze (rodzaj kominka). W izbie południowo-wschodniej, w niewielkiej odległości od wejścia palenisko tzw. otwarte z ułożonych koncentrycznie kamieni. Jednorodny zespół zabudowań ruchomych stwierdzony w obejściu jest podstawą do postawienia przez F. Piponnier i J. M. Pesez hipotezy, że mimo podziałów wnętrza i istnienia dwóch palenisk w domostwie tym, w końcowej fazie jego zasiedlenia, zamieszkiwała jedna rodzina, a komunikacja między częścią wschodnią i zachodnią mogła istnieć na piętrze⁴.

Chronologię obiektu, na podstawie znalezionych monet F. Piponnier ustala na 2 poł. XIV w. (po r. 1358)⁵.

Pierwszy dokument mówiący o Zgierzu i wystawiony w tej miejsco-

³ J. M. Pesez, *Une maison villageoise au XIVe siècle: les structures*, Rotterdam Papers II. A contribution to medieval archeology. Teksten von lerningen gehonden tijdens het symposium. Woning en huisraad in de Middeleeuwen te Rotterdam von 20 t/m mart 1973, Rotterdam 1975, s. 148.

⁴ J. M. Pesez, *op. cit.*, s. 146, jednocześnie w artykule tym dalsze szczegóły dotyczące konstrukcji domu; F. Piponnier, *Une maison villageoise au XIVe siècle: le mobilier*, Rotterdam Papers II. A contribution... *op. cit.*, s. 162. Autorzy są zdania, że był taki okres, kiedy budynek ten był zamieszkiwany przez dwie rodziny.

⁵ F. Piponnier, *op. cit.*, s. 151.

wości pochodzi z 23 III 1231 r. Pierwsza wiarygodna wzmianka o Zgierzu jako o mieście pochodzi z 1318 r.⁶ Tak więc w 2 poł. XIV w. Zgierz administracyjnie był miastem, lecz jak w wielu podobnych wypadkach, ludność jego przez dłuższy czas zachowała charakter wiejski. W XIV w. poza młynami i kościołami nie mamy żadnych wzmianek o innych budowlach. Kościoła w Zgierzu możemy dopatrywać się już w połowie XIII w.⁷ Później miejscowość ta już systematycznie i licznie występuje w dokumentach. Zgierz w przeciwieństwie do Dracy rozwinął się jednak z czasem w ośrodek miejski typu przemysłowego.

Wyniki badań archeologicznych przeprowadzonych w Zgierzu w latach 1966—1970 pozwalają na postawienie wniosku, że najstarsze osadnictwo z XII—XIII w. umiejscowiło się na najniższej terasie zalewowej, bezpośrednio nad rzeką Bzurą. W XIII w. lub na początku XIV należy liczyć się ze zmianą rejonu osadnictwa i występuje ono już na wysokiej, suchej skarpie nad terasą zalewową.

W wyniku badań archeologicznych przeprowadzonych na wysokiej skarpie w rejonie kościoła (Zgierz st. 4) odkryto spalony budynek drewniany, którego ruchoma treść zabytkowa posłuży jako podstawa porównania z materiałem zawartym w jednym z budynków w Dracy (dom II). Badania na st. 4 w Zgierzu, z przyczyn niezależnych od prowadzących je, nie zostały ukończone. Materiał uzyskany w trakcie badań jest jednak na tyle obfity, że można uznać go za reprezentatywny i pokusić się o próbę porównania „wyposażenia” XIV-wiecznych, rolniczych zagród w Burgundii i w Polsce.

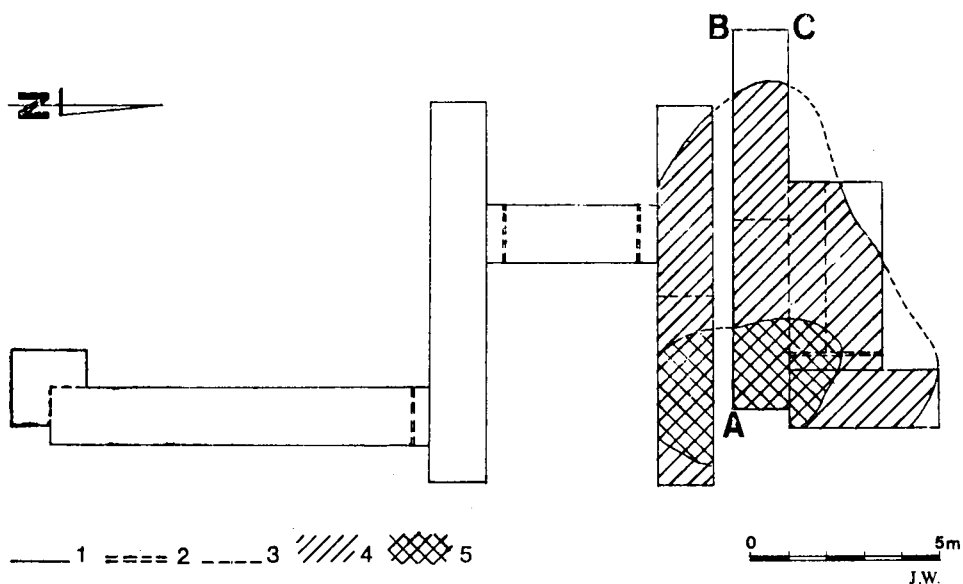
Zdecydowanie różni te dwa stanowiska rodzaj użytego budulca. Już samo środowisko geograficzne okolic Zgierza — równina pozbawiona całkowicie jakiegokolwiek widocznego podłoża skalnego, a więc i budulca kamiennego — warunkuje tę różnicę. Występujące licznie lasy spowodowały, że podstawowym budulcem było tu drewno.

W trakcie badań na st. 4 w Zgierzu stwierdzono, że warstwa kulturowa z dużą ilością drobnych przepalonych węgli drzewnych występuje na obszarze ok. 70 m² (ryc. 3)⁸. Warstwa ta miała znacznie mniejszą miąższość na obrzeżach (ok. 1 m od powierzchni), w centrum zaś wynosiła 2,3 m (ryc. 4). Dno jamy stanowiła warstwa gliny o grubości ok. 7 cm. Pod tą warstwą wystąpił żółty piasek (calec). W centrum jamy zaobserwowano cienką (ok. 10—15 cm) warstwę, na którą złożyły się niemal wyłącznie węgle drzewne z niewielką domieszką drobnych ka-

⁶ S. Zajączkowski, S. M. Zajączkowski, *Materiały do słownika geograficzno-historycznego dawnych ziem łęczyckiej i sieradzkiej do 1400 roku*, Cz. II, Łódź 1970, s. 207.

⁷ *Ibidem*, s. 207.

⁸ Terenem badań był sad, stąd nie zawsze istniała możliwość takiego rozlokowania wykopów jakiego by wymagał interes nauki.

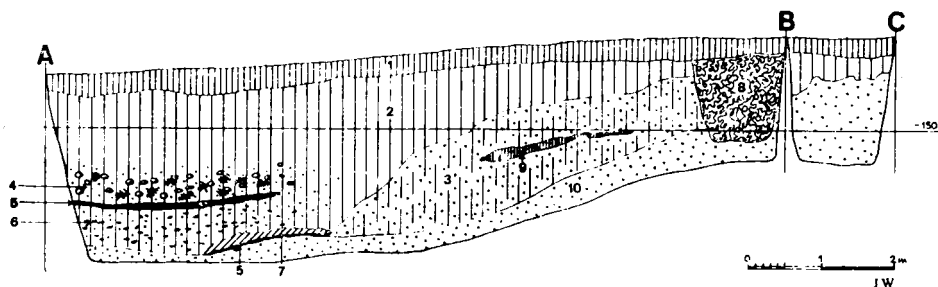


Ryc. 3. Zarys domu ze stanowiska 4 w Zgierzu

1 — zarys wykopu, 2 — nie rozebrane murki profilowe, 3 — rozebrane murki profilowe, 4 — maksymalny zarys jamy, 5 — centrum jamy (piwnica). Rys. Janusz Wieczorek

Fig. 3. Croquis de la maison du site 4 à Zgierz

1 — plan de la fosse; 2 — bermes non demontées; 3 — bermes demontées; 4 — extension maximale de la cavité; 5 — centre de la cavité (cave). Dess. J. Wieczorek.



Ryc. 4. Przekrój domu ze stanowiska 4 w Zgierzu

1 — próchnica orna, 2 — próchnica z węgielkami drzewnymi i piaskiem, 3 — piasek z próchnicą, 4 — próchnica z piaskiem, drobnymi kamieniami, polepą, węgielkami drzewnymi i dużą ilością ceramiki, 5 — węgle drzewne, 6 — próchnica z piaskiem i dużą ilością węgla drzewnych, 7 — polepa, 8 — późny wkop, 9 — ciemna próchnica z drobnymi węgielkami drzewnymi, 10 — piasek (calec). Rys. Janusz Wieczorek

Fig. 4. Coupe de la maison du site 4 à Zgierz

1 — humus arable; 2 — terreau avec des petits morceaux de charbon de bois et du sable; 3 — sable avec l'humus; 4 — humus avec du sable, des petites pierres, du torchis, des morceaux de charbon de bois et une grande quantité de céramique; 5 — morceaux de charbon de bois; 6 — humus avec du sable et une grande quantité de charbon de bois; 7 — torchis; 8 — ancien remblai; 9 — humus foncé avec des petits morceaux de charbon de bois; 10 — sable (solvierge). Dess. J. Wieczorek.

wałków polepy. Warstwa ta przy krawędzi jamy wystąpiła na głębokości ok. 120 cm i opadała ku środkowi jamy, by osiągnąć głębokość 180 cm od powierzchni. Nad nią zalegała warstwa zawierająca dużą ilość przepalonych kamieni o średnicy ok. 10 cm. Można przypuszczać, że cienka warstwa węgla drzewnych jest pozostałością po podłodze części mieszkalnej domu. Na zewnątrz jamy, w odległości ok. 4 m w kierunku południowo-zachodnim odkryto niewielkie palenisko tzw. otwarte, ułożone z polnych kamieni. Brak jednak wyraźnej warstwy kulturowej łączącej palenisko z jamą nie pozwala w sposób jednoznaczny połączyć te dwa obiekty w jedną całość.

W wyniku tych obserwacji stwierdzono, że mamy tu do czynienia z budynkiem drewnianym, podpiwniczonym. Powierzchnię tego budynku, na podstawie niepełnych badań można określić na ok. 65 m². Nie można jednak wykluczyć, że od strony południowo-zachodniej istniała jeszcze przybudówka ze wspomnianym wyżej paleniskiem.

Przy próbie określenia chronologii obiektu w Zgierzu, szczególnie pomocne są dwie monety⁹ oraz ostroga. Jedną z monet jest półgrosz koronny Władysława Jagiełły (1386—1434). Moneta szczególną popularnością cieszy się na początku XV w. Rzadziej występuje w końcu XIV w. jak i po śmierci Władysława Jagiełły¹⁰. Drugą monetą jest brakteat krzyżacki, którego dokładną chronologię jest trudno określić ze względu na fragmentaryczny stan zachowania. Brakteaty przestają być bite w końcu XIV w. W obiegu można je jeszcze spotkać na terenie Państwa Krzyżackiego w XV w. Na terenie Polski środkowej występują one tylko w XIV w. Ostroga z krótkim, gwiazdzistym bodźcem występuje w XIV w., choć nie można wyłączyć występowania tego typu ostróg na początku XV w.

W wyniku powyższych uwag, chronologię budynku w Zgierzu można określić na koniec XIV i początek XV w.

W obydwóch przypadkach, zarówno w Dracy (dom II), jak i w Zgierzu budynki padły ofiarą pożaru. Sytuacja taka, tragiczna dla mieszkańców jest zbawienna dla archeologa, ponieważ inwentarz kulturowy spalonych obiektów zachowany jest dość kompletnie. Wypływają stąd większe możliwości interpretacyjne.

Przejdźmy teraz do porównania materiału ruchomego znalezionej w domu II w Dracy i domu odkrytego w Zgierzu (st. 4). Trzeba tu jeszcze raz zaznaczyć, że badania w Zgierzu nie zostały ukończone i do zbadania pozostało ok. 1/3 obiektu.

⁹ Trzecia moneta znaleziona na tym stanowisku uległa zniszczeniu.

¹⁰ Za pomoc w rozwinięciu jednej z monet i jej zakonserwowaniu serdecznie dziękuję mgr M. Kanwiszerowej. Jednocześnie za określenie monet, jak również za informacje dotyczące ich obiegu serdecznie podziękowania składam tą drogą doc. A. Mikołajczykowi i mgr. J. Pinińskiemu.

Na ogólną liczbę 452 przedmiotów metalowych znalezionych w Zgierzu aż 357 to gwoździe. Wśród 98 pozostałych jest kilka, których funkcji nie można określić przeważnie ze względu na fragmentaryczny stan zachowania. Fibula późnorzymska z podwiniętą nóżką, znalazła się w zgierskim domostwie zapewne przypadkowo i nie spełniała tu swojej funkcji pierwotnej. Poza tym odkryto jeden fragment przedmiotu kościanego, 5 fragmentów przedmiotów ze szkła i osełkę kamienną. Pod względem użyteczności, przedmioty znalezione w Zgierzu na st. 4 można podzielić następująco: ¹¹

1. Przedmioty związane z konstrukcją i urządzeniem domu: gwoździe, hak (1 okaz), ucho do haczyka (1), fragment dźwigni zamka (tabl. III, 5) do drzwi (1), klucz (tabl. III, 6) do zamka (1), ucho (tabl. III, 7) do zasuw (1).

2. Przedmioty gospodarstwa domowego: nóż (1 okaz — tabl. III, 9), fragmenty nożów (13), igły brązowe (2), fragment misy (tabl. IV, 1) miedzianej (1), fragment naczynia szklanego (1), osełka kamienna (1), kłódki (tabl. III, 8) do skrzyń (4) ¹².

3. Elementy ubioru: sprzączka żelazna (1), sprzączka brązowa (2 — tabl. III, 11), szpila (2), fragment szklanej bransolety? (3), kabłączek skroniowy (1).

4. Elementy uprzęży i oporządzenia jeździeckiego: podkowa (1 — tabl. III, 2), fragment wędzidla (1), ostroga posrebrzana (1 — tabl. III, 1).

5. Narzędzia stolarskie: świdry (2 — tabl. III, 3).

6. Narzędzia rolnicze: fragment półkoska (2).

7. Przedmioty o ogólnym zastosowaniu: fragment łańcucha (1 — tabl. III, 4), obejmę żelazne (4), szydło (1 — tabl. III, 10).

8—9. Narzędzia kuśnierskie i do obróbki włókna.

10. Monety (3).

11. Przedmioty i fragmenty o nieokreślonej funkcji (45) w tym: niewielkie fragmenty blachy żelaznej (5) i miedzianej (2), żuzła (5), nit (1), fragment przedmiotu kościanego (1 — tabl. III, 12).

W domu II w Dracy liczba znalezionych zabytków jest znacznie mniejsza. Jest to jednak wynikiem tego, że w Zgierzu znaleziono bardzo dużą ilość gwoździ. Jeżeli pominiemy gwoździe, to liczba pozostałych zabytków na obu stanowiskach jest zbliżona.

1. Gwoździe (12 okazów), fragmenty zamków (7 — tabl. V, 3), klucze

¹¹ Dla ułatwienia porównania zastosowano takie same kategorie podziału dla znalezisk ze Zgierza i z Dracy, przy czym nie wszystkie kategorie występują jednocześnie w obu porównywanych obiektach. Zaszeregowanie niektórych zabytków do odpowiednich kategorii może być dyskusyjne jak np. sprzączka może być elementem ubioru jak i uprzęży konia.

¹² Sądzę, że kłódki te, o niewielkich wymiarach służyły raczej do zamykania skrzyń.

do drzwi (tabl. V, 1, 2), zawiasy (1?), haki (2?), haczyk (1?), ucho do haczyka (1), okucia mebli? (?).

2. Noże żelazne (2 — tabl. V, 8, 12), mały nożyk (1), liczne małe ostrza noży (?), lampy oliwne żelazne (2 — tabl. VI, 2), obręcze jednego (?) naczynia drewnianego (4), klucze do skrzyń z zamkiem drewnianym i żelaznym (tabl. V 4, 5)¹³, misy miedziane (4 — tabl. IV, 2), naczynia miedziane z uchem (1), oselki (2), nożyce (1 — tabl. V, 11).

3. Okucia do pasa (3), sprzączka żelazna (1), sprzączka brązowa (1), torebka z płótna (1), obrączki srebrne i miedziane (5), guzy (2).

4. Wędzidła (3), podkowy (liczne — minimum 5 — tabl. V, 9, 10), sprzączki (minimum 4).

5. Narzędzia stolarskie.

6. Sierpy do żęcia traw lub zbóż (2 — tabl. VI, 1), sierpy do przycinania winnej latorośli (2), nożyki do przycinania winnej latorośli (5 ?).

7. Szydła (2), rylec (1).

8. Narzędzia kuśnierskie: nóż (1).

9. Narzędzia do obróbki włókna: zgrzebła (4 — tabl. V, 6, 7).

10. Monety (11).

11. Kilka niezidentyfikowanych fragmentów przedmiotów żelaznych i miedzianych, stopiona cyna¹⁴.

Jak wynika z zestawienia, zabytki znalezione w Dracy znamionują szerszą bazę gospodarczą. Zidentyfikowano narzędzia rzemieślnicze, nie występujące w Zgierzu takie jak: narzędzia kuśnierskie, i narzędzia do obróbki włókna. Z drugiej strony w Zgierzu stwierdzono narzędzia do obróbki drewna, nie stwierdzone w Dracy. W świetle poczynionych już wcześniej uwag, w przypadku narzędzi do obróbki drewna jest rzeczą naturalną, że w środowisku, gdzie drzewo było podstawowym budulcem stwierdzono ich obecność. W innych przypadkach (oczywiście prócz sierpów i nożyków używanych przy uprawie winnej latorośli) występują przedmioty o podobnym przeznaczeniu, choć niejednokrotnie różnią się one konstrukcją. Tak np. w Zgierzu znaleziono 4 kłódki, zaś w Dracy w domu II nie stwierdzono obecności kłódek, w zamian znaleziono 19 kluczy c „klasycznym” już kształcie, z tzw. piórkiem, których nie znaleziono w Zgierzu na st. 4. Trzeba tu zaznaczyć, że w kilku przypadkach kształt piórek kluczy jest identyczny, stąd wniosek, że kilka kluczy (w jednym przypadku 3) mogło służyć do otwierania tego samego zamka. Znalezione rygle stanowią najprawdopodobniej element konstrukcyjny zamka, do którego używano klucza z piórem. Nie znaleziono w Dracy zamka o konstrukcji zamkniętej w metalowej puszcze. Tego typu rygle,

¹³ Razem kluczy do drzwi i do skrzyń było 19.

¹⁴ Zaszeregowanie niektórych zabytków jest inne niż w cytowanej pracy F. Pionnier, lecz zmian i uściśleń tych dokonała sama autorka tego artykułu w czasie swojego pobytu w Łodzi, za co tą drogą składam jej serdeczne podziękowania.

znajdowane są w Polsce na stanowiskach, gdzie nie stwierdzono obecności kluczy z piórem¹⁵, jak również w towarzystwie takich kluczy¹⁶. Charakterystycznym jest, że nie stwierdzono uzbrojenia zarówno w domu II w Dracy jak i w Zgierzu na st. 4, znaleziono zaś na obu stanowiskach elementy uprzęży. Z oporządzenia jeździeckiego w Dracy nie odkryto żadnych zabytków, zaś w Zgierzu znaleziono jedną posrebrzaną ostrogę¹⁷.

Analiza narzędzi znalezionych w domu II w Dracy pozwala określić charakter gospodarki mieszkańców. Wydaje się, że podstawowym zajęciem było rolnictwo, a głównie uprawa winnej latorośli. Dodatkowym argumentem przemawiającym za rolnictwem jest znalezienie niewielkiej ilości nasion następujących roślin: owsa, żyta, jęczmienia, grochu, soczewicy, wyki i orzecha włoskiego. Jak wynika ze znalezienia elementów uprzęży, główną siłą pociągową mógłby być koń. Trzeba tu jednak zaznaczyć, że zarówno wśród podków jak i wędzideł wyróżniono egzemplarze małe, nadające się raczej dla osłów i mułów. Stwierdzenie obecności 4 zgrzebeł, przeznaczonych jak słusznie F. Piponnier sugeruje — do czesania konopi¹⁸, świadczy jeżeli już nie o uprawie tej rośliny to z pewnością o zajmowaniu się mieszkańcami tego domu obróbką włókna.

W dużo gorszej sytuacji znajdujemy się, podejmując próbę określenia charakteru gospodarki mieszkańców domu w Zgierzu (st. 4). Znalezione narzędzia nie sugerują jednoznacznie rodzaju zajęć. Dwa świdry do drewna wskazują na zajmowanie się w mniejszym lub większym stopniu obróbką drewna. Biorąc jednak pod uwagę, że dom był drewniany, a znalezione świdry jedynymi narzędziami stolarskimi świadczy, że mogły być one używane tylko w przypadku konieczności i nie znamionują zawodowego zajmowania się obróbką drewna. Również znalezienie jednego fragmentu półkoska nie świadczy o zajmowaniu się mieszkańcami tego domu rolnictwem. Duża ilość gwoździ odkryta na tym stanowisku, sugerowałaby istnienie tu kuźni, lecz nie znaleziono żadnego narzędzia używanego przy produkcji gwoździ. Ich obecność należałoby wiązać raczej z konstrukcją budynku i jego wyposażenia.

Omawiając materiał znaleziony na obu stanowiskach nie sposób nie wspomnieć o ceramice. Niestety ceramika z domu II w Dracy nie do czekała się pełnego opracowania z przyczyn od prowadzących te badania

¹⁵ Np. w Siedlątkowie — J. Kamińska, *Siedlątków, obronna siedziba rycerska z XIV wieku, Prace i Materiały Muzeum Archeologicznego i Etnograficznego w Łodzi, Seria Archeologiczna*, Nr 15, Łódź 1968 s. 83, Tabl. XII, 12.

¹⁶ Np. w Plemiętach — badania prowadzone przez R. Boguwolskiego, materiał znany mi z autopsji. Stanowisko to datowane jest na początek XV w.

¹⁷ W czasie konserwacji srebro z ostrogi zeszło. Ornament ze srebra na ostrodze był wykonany w ten sposób, że 2 linie srebrne obiegały spiralnie kabłąk, jedna lewoskrętnie, druga prawoskrętnie. Przecięcia się linii tworzyły romby z widocznym w środku żelazem.

¹⁸ F. Piponnier, *op. cit.*, s. 155.

niezależnych¹⁹. Stąd dysponujemy tylko wstępnym opracowaniem sumarycznym.

Materiał ceramiczny znaleziony w domu II w Dracy pozwolił zrekonstruować 13 naczyń, wśród których F. Piponnier wyróżniła 5 form²⁰: 1. Naczynia baniaste, duże o średnicy wylewu ok. 20 cm i pojemności ok. 13 litrów, zaopatrzone w nóżki. Naczynia te służyły do gotowania i przechowywania produktów sypkich (5 egzemplarzy — tabl. VI, 4); 2. Dzbany baniaste, z niewielkim uchem z jednej strony, z drugiej niewielkim wyodrębnionym dziobkiem, zaopatrzone w nóżki. Naczynia te służyły do transportu płynów (4 — tabl. VI, 5); 3. Naczynia manierkowane, płaskie, o kształcie koła, z niewielkim wylewem, zaopatrzone w dwa niewielkie ucha. Naczynia te służyły do przechowywania i transportu płynów w czasie prac polowych i w podróży (2); 4. naczynia flaszowate. Najczęściej używane do przechowywania oleju (1 — tabl. VI, 3). 5. Dzbanek z białej gliny pokryty polewą, wylew lekko wychylony na zewnątrz, największa średnica przypada na 1/3 wysokości, jedno duże ucho (1 — tabl. VI, 6).

Materiał ceramiczny ze st. 4 w Zgierzu jest bardzo liczny i obejmuje ponad 13 000 ułamek. Z tego wyróżniono 1828 fragmentów wylewów, 10 112 fragmentów brzuśców, 1126 fragmentów den. Poza tym stwierdzono 72 fragmenty uch, 77 fragmentów pokryw, 9 uchwytów, 4 nóżki oraz 15 fragmentów talerzy, 1 fragment kafla i 3 fragmenty cegły.

Wśród tego materiału wyróżniono następujące formy naczyń: 1. Naczynia baniaste, o płaskim dnie, bez uch, o średnicy wylewu od 14 do 24 cm (tabl. I, 5, 6; tabl. II, 1). Są to naczynia tzw. przetwórcze i zasobowe; 2. Misy o średnicy wylewu od 20 do 24 cm (tabl. I, 4); 3. Talerze; 4. Naczynia z pokrywkami o średnicy od 8 do 14 cm (tabl. I, 2). Są to naczynia do przechowywania produktów i naczynia przetwórcze; 5. Naczynia na nóżkach (tabl. I, 3); 6. Naczynia z uchwytem — patelnia (tabl. I, 1); 7. Dzbanki z jednym uchem, bez zaznaczonego wylewu (tabl. II, 4); 8. Pucharki z jednym uchem, bez zaznaczonego wylewu (rodzaj kufli — tabl. II, 2); 9. Kubki (tabl. II, 3).

Porównanie ilości ceramiki jak i odtworzonych form z domu II w Dracy i ze st. 4 w Zgierzu wykazują zdecydowaną przewagę Zgierza. Wyraźnie różni się, z wyjątkiem dzbanków, kształt naczyń z tych dwóch obiektów. Większość naczyń z Dracy, przeznaczonych do gotowania posiada dna zaokrąglone z nóżkami, podczas gdy ze Zgierza naczynia te zaopatrzone są w płaskie dno, bez nóżek. Nie stwierdzono obecności w Dracy patelni, misek i talerzy wykonanych z gliny. Należy przypuszczać, że naczynia o takiej funkcji były wykonane z metalu, lub też

¹⁹ Ceramikę zaczęli szczegółowo opracowywać Alain Geslan i Geneviève Chevrier, lecz niestety tragiczna śmierć 24 V 1974 r., w trakcie kampanii wykopaliskowej na Sycylii przerwała te prace.

²⁰ F. Piponnier, *op. cit.*, s. 157 i 166.

w przypadku talerzy mogły być one wykonane z drewna. Na obu stanowiskach stwierdzono obecność naczyń polewanych. Wśród naczyń z Dracy, aż 3 formy przeznaczone są do transportu płynów — są to: dzbany baniaste, naczynia manierkowate i naczynia flaszowate. Tego typu naczyń nie stwierdzono w Zgierzu. Obecność takich naczyń charakterystyczna jest dla terenów, gdzie na znacznych obszarach uprawiana jest winna latorośl, jak również na terenach o wysokim spożyciu wina.

Zagadnieniem osobnym jest ogromna ilość naczyń glinianych występujących w Zgierzu. Trudno tu przyjmować możliwość jednoczesnego używania wszystkich naczyń. Jest to jednak problem szerszy, do którego należy wrócić w przyszłości.

Analiza materiału uzyskanego podczas badań domu II w Dracy i w Zgierzu (st. 4) pozwala na odtworzenie warunków życia mieszkańców tych domostw. Niewątpliwie budynki te różni rodzaj budulca, co jak już wyżej wspomniano jest wynikiem odpowiedniego środowiska naturalnego. Wyniki badań pozwalają na stwierdzenie, że nie ma różnic w powierzchni poziomej zajmowanej przez te budynki i w obydwu przypadkach wynosi ona ok. 65 m², Trudniej jest coś powiedzieć, w przypadku Zgierza na temat bryły zewnętrznej budynku, jego podziale wewnętrznym oraz o konstrukcji i pokryciu dachu. Można jednak stwierdzić, że budynek był podpiwniczony i że podłoga w piwnicy była wylepiona gliną. Podłoga parteru była najprawdopodobniej drewniana, uzupełniana polepą. W przypadku domu II w Dracy posiadamy znacznie więcej informacji na ten temat. Wiadomym jest, że dom ten na parterze składał się z 4 pomieszczeń, a od strony północnej jak to sugeruje J. M. Pesez posiadał jeszcze dodatkowe pomieszczenia na piętrze²¹. Pokrycie dachu wykonano z cienkich, wapiennych płytek. Charakterystyczną cechą konstrukcji ścian domu II, powszechną zresztą we wszystkich domach w Dracy jest brak narożników tworzących kąt 90°²².

Jak wynika z zabytków ruchomych znalezionych na obu tych stanowiskach związanych z wyposażeniem domu, ubiorem jak również elementami oporządzenia końskiego — nasycenie tymi zabytkami jest zbliżone. Inaczej przedstawia się sytuacja jeżeli chodzi o narzędzia pracy, choć i tu można dopatrzeć się pewnych zbieżności, np. w Dracy znaleziono zgrzebło do obróbki włókien, zaś w Zgierzu barwnik do włókien (grudki ochry). W Dracy zwracają uwagę narzędzia związane z uprawą winnej latorośli, jak również naczynia związane z transportem produktów płynnych. W Zgierzu — przedmioty związane z obróbką drewna — świdry, gwoździe, jak również bardzo duża ilość ceramiki związanej z konsumpcją.

Znalezienie w domostwie zgierskim dużej ilości kości (ok. 500 frag-

²¹ J. M. Pesez, *op. cit.*, s. 148.

²² Stwierdzenie T. Poklewskiego stałego uczestnika badań w Dracy.

mentów), wśród których wyróżniono kości świń, dzika i ptactwa, pozwala na stwierdzenie, że mięso stanowiło jeden z głównych składników pożywienia. W domu II w Dracy znaleziono zaledwie ok. 40 kości zwierząt. Jak jednak słusznie sugeruje F. Piponnier mała ilość kości odkrytych w Dracy może być wynikiem wyrzucania odpadków żywności poza obręb zagrody²³.

Niewątpliwie nieproporcjonalna jest ilość znalezionych monet w Zgierz (3 egzemplarze) i w domu II w Dracy (11 egzemplarzy). Świadczy to o znacznie większym „upieniężeniu” rynku w Burgundii. Pamiętać jednak należy, że wykopaliska w Zgierz nie zostały ukończone.

W efekcie tych rozważań należy stwierdzić, że poziom życia mieszkańców Dracy i Zgierza w późnym średniowieczu nie różnił się znacznie. Występujące różnice są wynikiem warunków naturalnych i klimatycznych jakie charakteryzowały te dwa odległe regiony, a co za tym idzie dostosowania inwentarza kulturowego do istniejących potrzeb.

INVENTAIRE CULTUREL
DANS LES CLOS DU XIV^e SIÈCLE À DRACY
EN BOURGOGNE ET À ZGIERZ EN POLOGNE CENTRALE
ESSAI DE COMPARAISON

Résumé

Cet article contient un essai de comparaison de la culture matérielle, du caractère de l'économie ainsi que de la technique de construction de deux établissements de colonisation situés dans des régions géographiques éloignées l'une de l'autre, c'est à dire à Dracy en Bourgogne et à Zgierz, non loin de Łódź. Ces deux places de colonisation datent du XIV^e et du commencement du XV^e siècle, ce qu'on a établi grâce à des trouvailles, surtout de monnaies et à des sources écrites.

Toutes les maisons du village de Dracy sont bâties en moellons calcaires. Ceci s'explique par la présence de pierres très nombreuses à la surface de la terre, qui sont le matériau principal de construction. Aux environs de Zgierz, au contraire, les terres sont complètement dépourvues de pierres de surface, mais elles sont par contre couvertes de nombreuses forêts. Ce qui fait qu'ici, le matériau principal de construction est le bois.

A des fins de comparaison, on a d'une part choisi la maison II à Dracy et d'autre part un bâtiment retrouvé dans les alentours de l'église contemporaine de Zgierz (site 4). Le fait que ces deux édifices avaient été détruits par un incendie, était une circonstance favorable pour l'archéologue, car l'inventaire culturel des deux maisons a été conservé presque complètement.

A Zgierz, on trouve en tout 452 objets en métal, dont 352 clous. Si on met de côté ces derniers, on constate que le nombre des autres objets historiques du site 4 de Zgierz est presque le même que celui de la maison II à Dracy. La comparaison de la quantité de céramique ainsi que d'objets en céramique reconstitués dans les deux bâtiments accuse la supériorité en nombre de Zgierz. D'après la liste des objets historiques dans ces deux bâtiments, on constate que la base

²³ F. Piponnier, *op. cit.*, s. 161.

économique de Dracy était plus large. On a identifié à Dracy des outils d'artisans, qu'il n'y avait pas à Zgierz, comme: instruments du cordonnier, du graveur sur métal, du travail du textile (mais à Zgierz on a trouvé des mottes d'ocre pouvant servir pour colorer le tissu). On remarque à Dracy des outils servant à la culture de la vigne, ainsi que des récipients pour le transport de produit liquides. A Zgierz, on trouve des objets nécessaires au traitement du bois, ainsi que beaucoup de céramique, servant à la consommation.

Ces considerations nous amènent à constater, que le niveau de vie des habitants de Dracy et de Zgierz à l'époque du Moyen Age avancé, ne présentait pas de grande différence. Celles qui ressortaient venaient des conditions naturelles et climatiques, auxquelles devait être adaptée la culture matérielle, afin de pourvoir aux besoins des habitants.

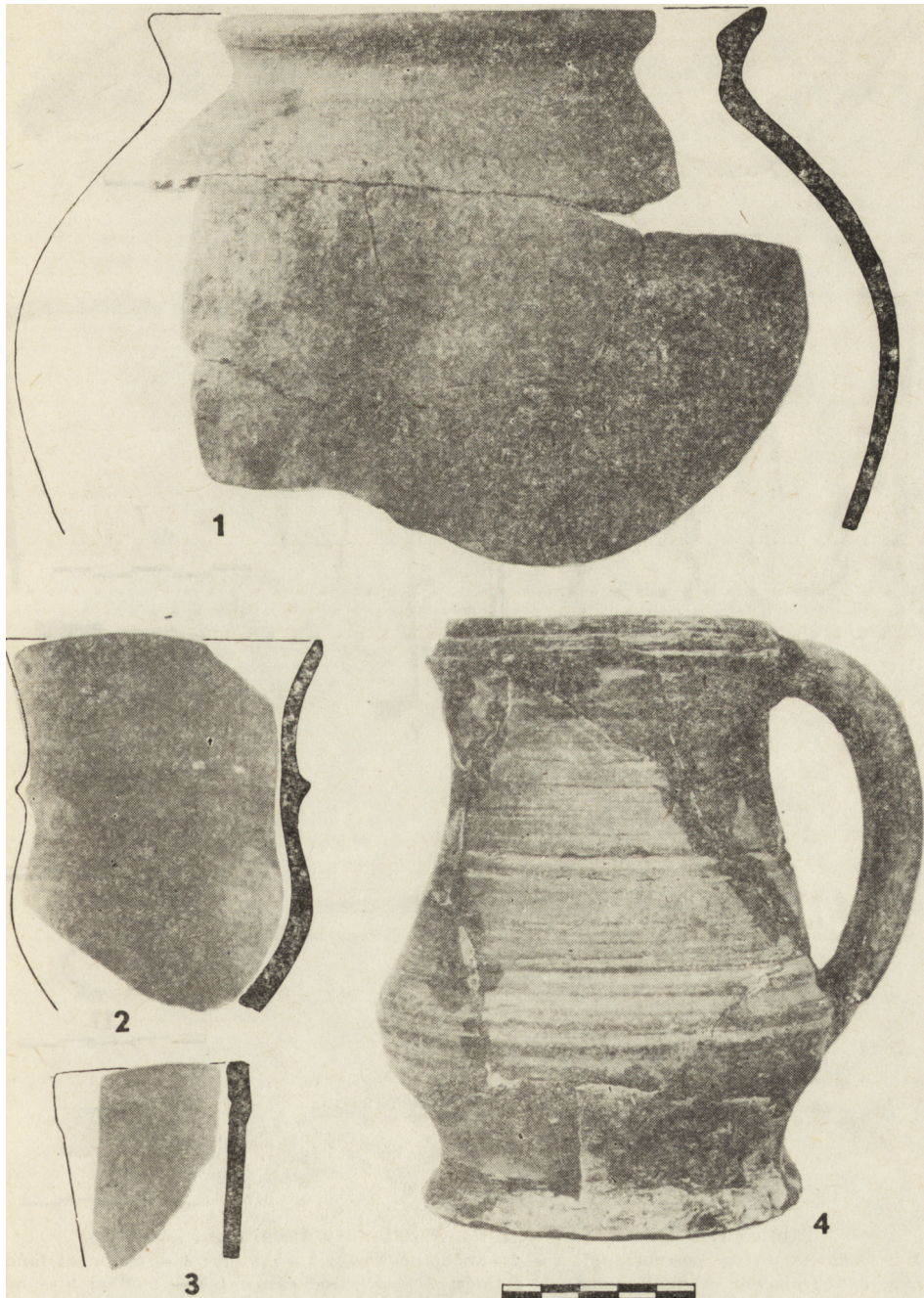


Tablica I. Zgierz, stanowisko 4. Ułamki naczyń glinianych

1 — uchwyt patelni; 2 — pokrywka; 3—4 — fragmenty misy; 5—6 — fragmenty naczyń baniastych. Fot. Kazimierz Weceł, rys. Janusz Wieczorek

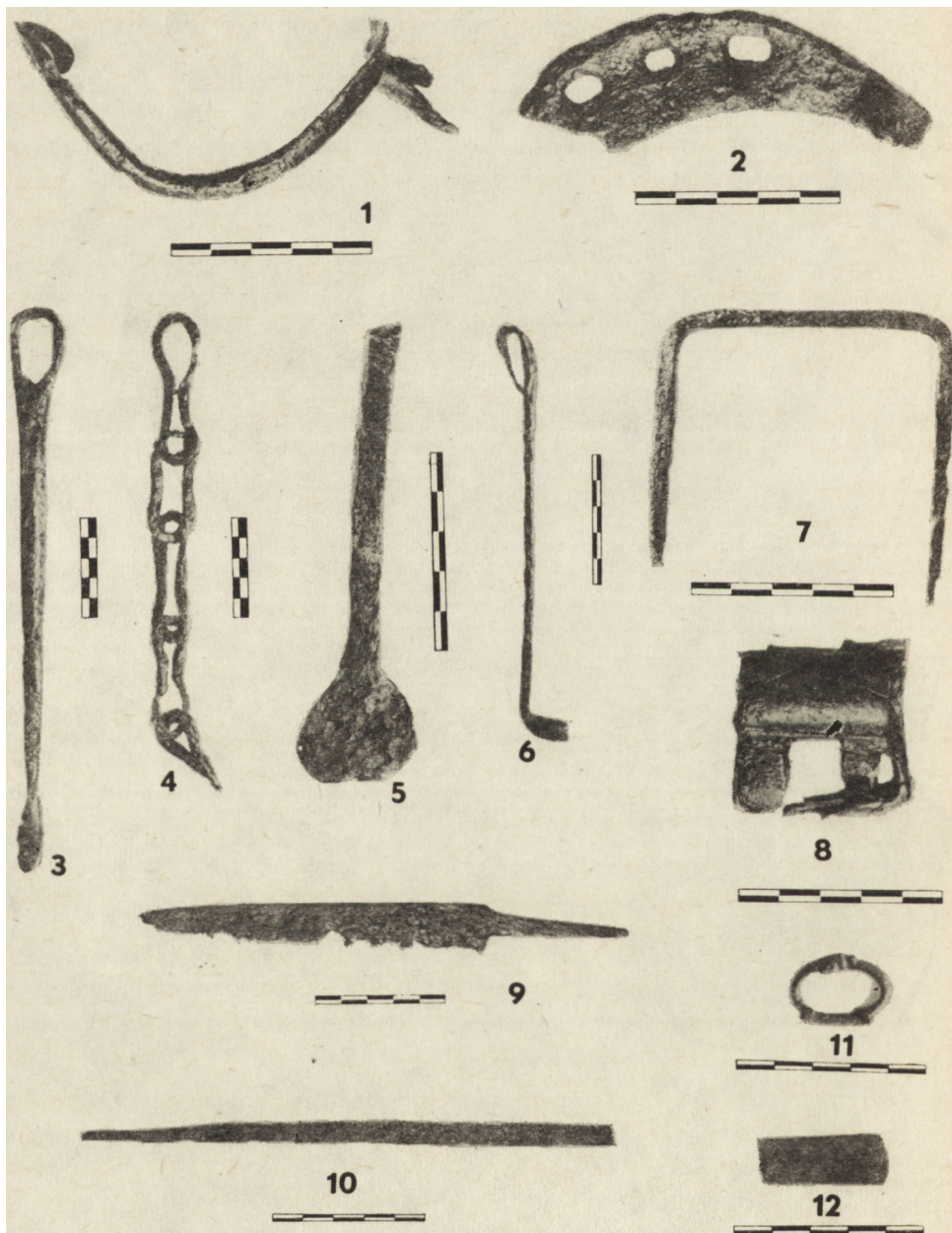
Planche I. Zgierz, site 4. Fragments de récipients en terre cuite

1 — manche de poêle à frire; 2 — couvercle; 3—4 — fragments de cuvette; 5—6 — fragments de récipients bombés. Phot. K. Weceł, dess. J. Wieczorek.



Tablica II. Zgierz, stanowisko 4. Ułamki naczyń glinianych
 1 — fragment naczynia baniastego; 2 — fragment pucharka; 3 — ułamek kubka; 4 — dzbanek. Fot. Kazimierz Wecel, rys. Janusz Wieczorek

Planche II. Zgierz, site 4. Fragments de récipients en terre cuite
 1 — fragment de récipient bombé; 2 — fragment de coupe; 3 — morceau de gobelet;
 4 — cruche. Phot. K. Wecel, dess. J. Wieczorek.



Tablica III. Zgierz, stanowisko 4. Przedmioty metalowe i kościane

1 — fragment ostrogi posrebrzanej; 2 — fragment podkowy; 3 — świder; 4 — fragment łańcucha; 5 — fragment dźwigni zamka; 6 — klucz; 7 — ucho od zasuw; 8 — kłódka; 9 — nóż; 10 — szydło; 11 — sprzączka brązowa; 12 — fragment przedmiotu kościanego. Fot. Kazimierz Weceł (1—10) i Krystyna Karpińska (11—12)

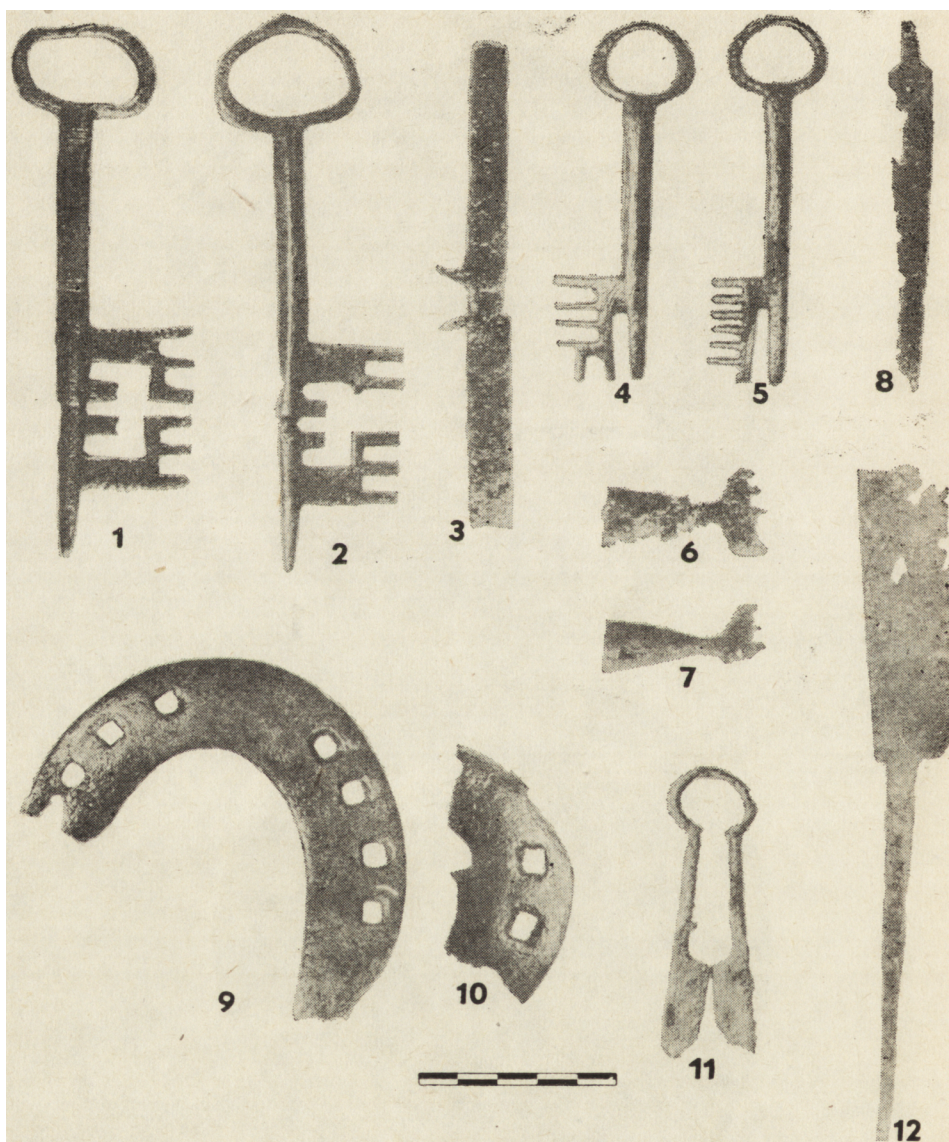
Planche III. Zgierz, site 4. Objets en métal et en os

1 — fragment d'éperon argenté; 2 — fragment de fer à cheval; 3 — vrille; 4 — fragment de chaîne; 5 — fragment de levier de serrure; 6 — clef; 7 — gâche de pêne; 8 — cadenas; 9 — couteau; 10 — poinçon; 11 — boucle de ceinture en bronze; 12 — fragment d'un objet en os. Phot. K. Weceł (1—10) et K. Karpińska (11—12).



Tablica IV. Zgierz, stanowisko 4 i Dracy, dom II. Misy miedziane
 1 — fragment misy miedzianej ze Zgierza; 2 — misa miedziana z Dracy. Fot. Krystyna Karpińska (1) i wg A. Geslan i F. Piponnier (2)

Planche IV. Zgierz, site 4 et Dracy, maison II. Bassins en cuivre
 1 — fragment de bassin en cuivre de Zgierz; 2 — bassin en cuivre de Dracy. Phot. K. Karpińska (1) et d'après Geslan et Piponnier (2).



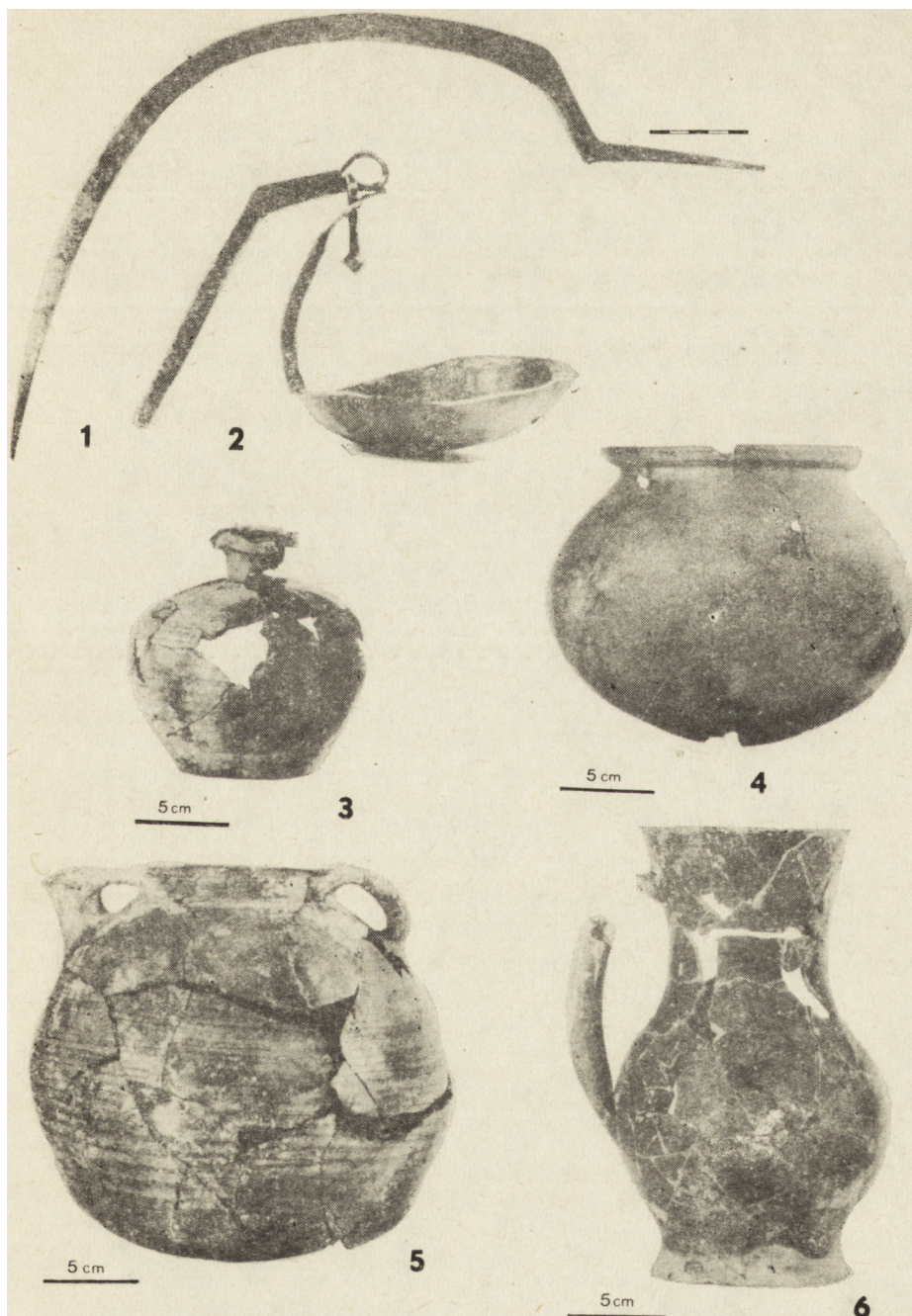
12

Tablica V. Dracy, dom II. Przedmioty metalowe

1-2 — klucze do zamków drzwiowych; 3 — zasuwka do zamka; 4-5 — klucze do zamków skrzyń; 6-7 zgrzebła do obróbki włókien; 8 — nóż żelazny; 9-10 — fragmenty podków; 11 — nożyce; 12 — nóż żelazny. Fot. wg A. Geslan i F. Piponnier

Planche V. Dracy, maison II. Objets en métal

1-2 — clefs de portes; 3 — pêne de serrure; 4-5 clefs de coffres; 6-7 — étrilles pour traitement de fibres; 8 — couteau en fer; 9-10 — fragments de fers à cheval; 11 — ciseaux; 12 — couteau en fer. D'après Geslan et Piponnier.



Tablica VI. Dracy, dom II. Przedmioty metalowe i naczynia gliniane
 1 — sierp żelazny; 2 — lampa oliwna żelazna; 3 — naczynia do przechowywania oleju; 4 —
 naczynia baniaste; 5 — dzban baniasty; 6 — dzbanek. Fot. wg A. Geslan i F. Piponnier

Planche VI. Dracy, maison II. Objets en métal et récipients en terre cuite
 1 — faucille en fer; 2 — lampe à huile en fer; 3 — récipients pour garder l'huile; 4 —
 récipients bombés; 5 — cruche bombée; 6 — petite cruche. D'après Geslan et Piponnier.