

Alina Wierstakow, Krzysztof Świeżyński

Próba odczytania struktury spożycia mięsa w przyzamkowym kwartale Kalisza w XIV wieku, na podstawie szczątków kostnych

Acta Archaeologica Lodziensia nr 32, 7-21

1986

Artykuł został zdigitalizowany i opracowany do udostępnienia w internecie przez Muzeum Historii Polski w ramach prac podejmowanych na rzecz zapewnienia otwartego, powszechnego i trwałego dostępu do polskiego dorobku naukowego i kulturalnego. Artykuł jest umieszczony w kolekcji cyfrowej bazhum.muzhp.pl, gromadzącej zawartość polskich czasopism humanistycznych i społecznych.

Tekst jest udostępniony do wykorzystania w ramach dozwolonego użytku.

ALINA WIERSTAKOW, KRZYSZTOF ŚWIEŻYŃSKI

PRÓBA ODCZYTANIA STRUKTURY SPOŻYCIA MIĘSA
W PRYZAMKOWYM KWARTALE KALISZA W XIV WIEKU,
NA PODSTAWIE SZCZĄTKÓW KOSTNYCH

Badania archeologiczne przeprowadzone w Kaliszu w 1981 r. miały na celu szczegółową lokalizację średniowiecznego zamku ¹. W sondażowym wykopie archeologicznym opierającym się o fundament XIX-wiecznego budynku szkolnego, przecięto mur, który zidentyfikowano z zewnętrznym zachodnim murem przygródka ². W wyniku badań zamek wraz z przygródką zlokalizowano w skrajnej północno-wschodniej części miasta ³.

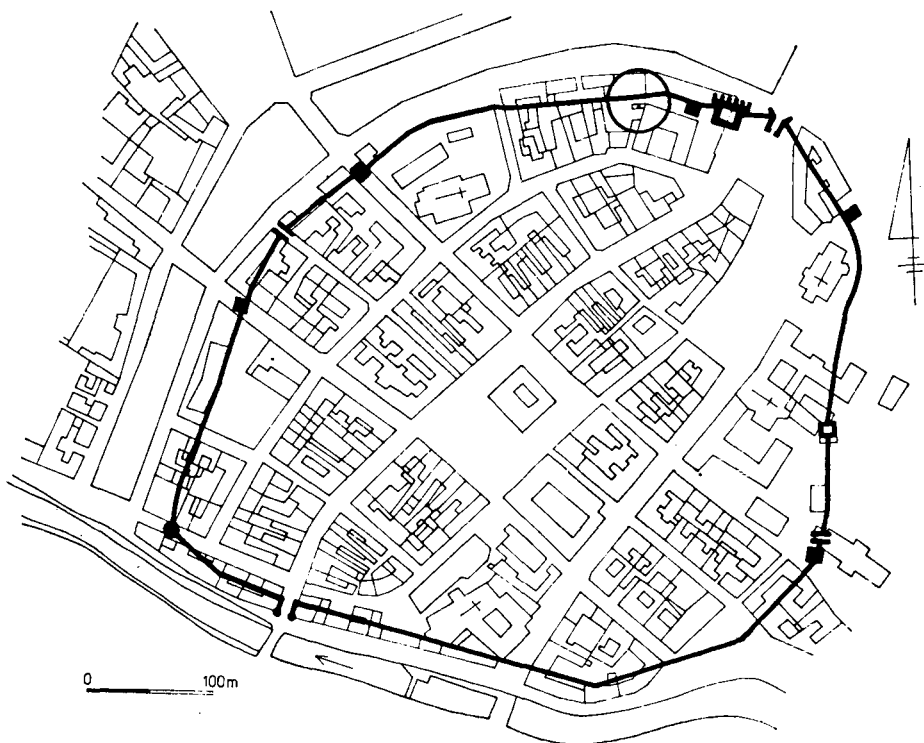
W materiale ruchomym stanowiącym wypełnisko najstarszych uwarstwień w wykopie zwracają uwagę jednorodne pod względem anatomicznym zbiory kości zwierzęcych. Zbiory te, z racji swojego charakteru stanowią przedmiot niniejszych rozważań. Niewielka część zbiorów pochodzi z pogranicza naturalnego układu najstarszych warstw osadniczych i przecinających je: późniejszego wkopu średniowiecznego pod mur przygródka oraz współczesnych pod rurę wodociągową i uziemienie. (Rycina 2). Największa ilość interesujących nas fragmentów kości pochodzi z leżących bezpośrednio na piaszczystym calcu warstw osadniczych, które manifestują się w wykopie jako kilka warstw próchnicy z gliną i węglami drzewnymi oraz fragmentami zbutwiałych i nadpalonych konstrukcji drewnianych. Warstwy te przedzielone są mniej lub bardziej widocznymi, jasnymi warstewkami piasku lub gliny. W części wschodniej wykopu, dochodzącej do lica muru szkoły, poziomy te widoczne są w postaci warstw próchnicy z dużą zawartością węgla drzewnych, przedzielonych warstwami jasnego piasku.

Wyżej nad interesującymi nas uwarstwieniami zalegają młodsze poziomy osadnicze w postaci warstw: gliny z próchnicą; próchnicy z gliną

¹ Badania archeologiczne w Kaliszu na zlecenie Wojewódzkiego Konserwatora Zabytków prowadził Zakład Archeologii Polski Środkowej IHKM PAN.

² Lokalizacja wykopu wraz z lokalizacją zamku patrz ryc. 1.

³ T. Poklewski, *Merytoryczne sprawozdanie z realizacji umowy z dnia 8 czerwca 1981 r.*, maszynopis w Archiwum ZAPS IHKM PAN, Łódź.



Ryc. 1. Kalisz, rekonstrukcja średniowiecznych urządzeń obronnych na tle planu miasta, kółkiem obwiedziono miejsce wykopu, skala 1 : 2500

i grudkami polepy; zbitej polepy; próchnicy z gruzem ceglany. Na stropie tych warstw zalega próchnica współczesna. We wschodniej części wykopu znajdują się pozostałości jakiejś konstrukcji murowanej, przylegającej do muru przygródka, a zachowanej w postaci kilku warstw cegieł na zaprawie glinianej leżących na wyrównawczej warstwie piasku. Konstrukcja ta znajduje się w warstwach nowożytnych, na warstwie próchnicy z gliną i polepą pod wkopami współczesnymi, a datować ją należy na XVI w.

Fragmety kości zwierzęcych będące przedmiotem analizy należą do 36 zbiorów, co odpowiada ich numerom inwentarzowym udokumentowanym w trakcie prac archeologicznych. Fragmenty kości z każdego zespołu poddane zostały szczegółowej analizie systematycznej i anatomicznej⁴. W oparciu o stan uzębienia i obecność lub brak chrząstek nasadowych w kościach długich, szczątki określano jako pochodzące ze zwierząt młodych bądź dorosłych. Dokonano ponadto pomiarów kości w takim stopniu, na jaki pozwolił stan zachowania ich fragmentów. W omawianym

⁴ Ze znanych ogólnie przyczyn fragmenty kości owcy i kozy potraktowano wspólnie, rozróżniając każdy z tych gatunków wtedy, kiedy było to możliwe,

materiale ze względu na znaczne rozdrobnienie, tylko nieliczne szczątki nadawały się do tych celów. Nie daje to podstaw do bliższej charakterystyki morfologicznej zwierząt, z których pochodziły. Załączone w tabeli IV dane mają jedynie wartość dokumentacyjną. Rodzaje i punkty pomiarów określano wg Duersta z późniejszymi modyfikacjami⁵. Wyniki przeprowadzonych analiz w formie szczegółowego katalogu znajdują się w Katedrze Anatomii Zwierząt Wydziału Weterynaryjnego SGGW-AR w Warszawie i w Zakładzie Archeologii Polski Środkowej IHKM PAN w Łodzi. Materiał obejmował łącznie 779 fragmentów kości zwierzęcych. Stan zachowania pozwolił na określenie przynależności gatunkowej i anatomicznej w odniesieniu do 664 ułamków, co stanowi 85,2% całości zbiorów. Na większości określonych ułamków kości znajdowały się ślady nacięć, kawałkowania i rąbania, co świadczy, że fragmenty te są resztkami konsumpcyjnymi. Znaczne rozdrobnienie niektórych kości może być wynikiem zarówno długotrwałego zalegania w niekorzystnych warunkach glebowych jak i celowej działalności człowieka. Z ogólnej ilości 664 fragmentów kości oznaczonych, 662 ułamki należały do ssaków, w tym 655 fragmentów to kości zwierząt udomowionych. Szczątki kostne zwierząt dziko żyjących stanowiły nikły odsetek (0,8%) wśród ogólnej ilości kości oznaczonych (tabela I). Wśród gatunków udomowionych na pierwszym miejscu pod względem liczebności szczątków kostnych znajduje się bydło domowe — 503 fragmenty, a następnie kolejno świnia — 74 fragmenty i owca/koza — 60 fragmentów. Występujących w liczbie 18 fragmentów kości konia z powodu braku na nich śladów celowych cięć, złamań czy opaleń nie uważamy za pozostałości konsumpcyjne, zwłaszcza że dobrze zachowane kręgi pochodzą prawdopodobnie z jednego osobnika. Ponieważ stratygrafia ich także budzi poważne wątpliwości, wykluczamy je z dalszych rozważań. Z tych samych powodów nie będziemy brać pod uwagę

Tabela I. Procentowy udział szczątków kostnych oznaczonych w obrębie gatunków

Gatunek	Ilość szczątków oznaczonych	%
Bydło domowe, <i>Bos taurus</i> L.	503	76,0
Świnia, <i>Sus scrofa</i> dom. L.	74	11,1
Owca/koza, <i>Ovis-Capra</i> sp.	60	9,1
Koń, <i>Equus caballus</i> L.	18	2,7
Pies, <i>Canis familiaris</i> L.	2	0,3
Jeleń, <i>Cervus elaphus</i> L.	2	0,3
Sarna, <i>Capreolus capreolus</i> L.	2	0,3
Zając, <i>Lepus</i> sp.	1	0,1
Ogółem	662	100,0

⁵ J. H. Duerst, *Vergleichende Untersuchungsmethoden am Skelett bei Säugern*, Berlin-Wien 1926.



Ryc. 2. Wykop archeologiczny, profil N, skala 1 : 20

Legenda: warstwy współczesne: 1 — próchnica, 1a — piasek, 2 — glina z próchnicą, gruzem ceglany i kamieniami; wkop z XX w. pod rurę wodociągową: 3 — wypełnisko wkopu, 3a — rura wodociągowa; warstwy XIX-wieczne: 17 — gruz ceglano-zaprawowy, 31 — fundament budynku szkolnego, 32 — zasypisko wkopu fundamentowego; warstwy zapewne z XVI w.: 4 — polepa ze śladami spalenizny, 5 — glina z próchnicą i grudkami polepy, 18 — glina z próchnicą, 19 — konstrukcja ceglana na glinie; mur i rozbiórka muru XV i XVI w.: 7 — glina i piasek, 13 — próchnica z gliną, 14 — glina z gruzem ceglany, grudkami polepy i kamieniami, 15 — kamienie fundamentu muru, 16 — próchnica z gliną, piaskiem i grudkami polepy (wkop fundamentowy), 20 — piasek z gliną i grudkami polepy, 21 — próchnica z gliną, piaskiem i grudkami polepy; piaskiem zniszczeń (pożar) ze schyłku XIV w.: 6 — jasna glina, 6a — fragmenty nadpalonych konstrukcji drewnianych, 22 — zbita polepa, 23 — piasek z próchnicą i dużą zawartością węgla drzewnych; poziomy użytkowania z XIV w.: 8 — próchnica z gliną, drobnymi grudkami polepy i fragmenty nadpalonego drewna, 9 — zbutwiałe belki, 10 — próchnica z gliną i zbutwiałym drewnem, 11 — ślad po słupie, 24 — piasek z próchnicą i węgielkami, 27 — piasek z próchnicą i dużą zawartością węgla drzewnych, 28 — piasek z próchnicą i węgielkami, 29 — piasek z próchnicą, 30 — piasek z próchnicą i dużą zawartością węgla drzewnych; 12 — calej; na rysunku zlokalizowano numery inwentarowe zbiorów kości zwierzęcych: drukiem tłustym oznaczono zbiory z dużym procentem ułamków zuchw; kursywą oznaczono zbiory z niskim procentem ułamków zuchw

szczątków psa ⁶. Fragmenty kości takich zwierząt dzikich, jak: jelen, sarna i zając, są tak nieliczne i drobne, że nie mogą być podstawą dalszych wniosków natury ogólnej.

Pod względem anatomicznym największa ilość fragmentów pochodzi z okolic głowy. Ściślej są to głównie ułamki zuchwy i zęby policzkowe dolne (tabela II). Największy procent takich kości pochodzi ze szczątków bydła (70%), mniejszy ze szczątków świni (30%), fragmentów kości pochodzących z innych okolic ciała tych dwóch gatunków są rażąco niskie (tabela III). Szczątki kostne owcy/kozy reprezentują poszczególne części ciała bardziej proporcjonalnie. Podsumowując wyniki analizy archeozoologicznej fragmentów kości zwierzęcych należy stwierdzić, że w badanym materiale najliczniej reprezentowane są kości zuchwy bydła. Dodać należy także, że w badanym materiale nie występują fragmenty kości gnykowej, która być może została usunięta podczas podziału tuszy zwierzęcej, np. wraz z językiem ⁷.

Tabela II. Procentowy udział szczątków gatunków zwierząt udomowionych z uwzględnieniem okolic ciała z których pochodzą

Gatunek	Bydło	Świnia	Owca/koza	Koń
Głowa	82,8	59,5	35,0	5,5
Kręgi szyjne, piersiowe i żebra	5,0	8,1	10,0	16,7
Lopatka, ramię i przedramię	4,2	14,9	15,0	16,7
Kręgi lędźwiowe	0,4	—	1,7	11,1
Kręgi krzyżowe, ogonowe, miednica i udo	2,6	9,3	10,0	27,8
Podudzie	0,8	1,4	—	5,5
Odcinki obwodowe kończyn	4,2	6,8	28,3	16,7
Ogółem	100,0	100,0	100,0	100,0

Dla porównania wyników uzyskanych z badań archeozoologicznych szczątków kostnych z Kalisza można przytoczyć odpowiednie dane o materiale kostnym pochodzącym z badań na innych stanowiskach średniowiecznych. W Czersku kości zwierząt udomowionych to: 53,4% kości bydła; 34% kości świni; 11% kości owcy/kozy. Kości czaszki stanowią 28,6% wśród oznaczonych szczątków kostnych bydła ⁸. W Kruszwicy ko-

⁶ Kości te znajdują się na pograniczu warstwy związanej z rozbiórką muru i górnej warstwy zbutwiałego drewna (ryc. 2).

⁷ Wnioskujemy tak na podstawie analogii do współczesnej techniki rozbioru tuszy zwierzęcej.

⁸ K. Świeżyński, S. Serwatka, *Szcątki zwierzęce z wykopalisk archeologicznych w Czersku, pow. Piaseczno, wydobyte w latach 1961—1962*, maszynopis w Archiwum KAZ SGGW-AR, Warszawa.

ści zwierząt udomowionych to: 29,8⁰/o fragmentów kości bydła; 51,7⁰/o fragmentów kości świni i 10,8⁰/o fragmentów kości owcy/kozy. Kości czaszki stanowią 31,6⁰/o wśród oznaczonych szczątków kostnych bydła⁹. W Poznaniu kości zwierząt udomowionych to: 34,6⁰/o fragmentów kości bydła; 34,2⁰/o fragmentów kości świni i 26,2⁰/o fragmentów kości owcy/kozy. Nie dysponujemy jednak wynikami analizy anatomicznej szczątków kostnych, nie możemy więc stwierdzić, jaki procent w badanym materiale zajmują kości czaszki. Przeprowadzone ostatnio badania przymurnego kwartału średniowiecznej Łęczycy, wprawdzie nie znajdującego się w bezpośrednim sąsiedztwie zamku, a także o zabudowie o nieco innym charakterze, bo wyraźnie konstrukcji szkieletowej i datowanej na XIV—XV w., dostarczyły niewielkich ilości szczątków kostnych. Wyniki analizy archeozoologicznej kości z 3 domostw mogą służyć do porównania z wynikami uzyskanymi z badań archeozoologicznych szczątków kostnych z Kalisza. W Łęczycy wśród gatunków udomowionych na pierwszym miejscu pod względem liczebności szczątków kostnych znajduje się owca/koza — 50,2⁰/o, a następnie kolejno: bydło domowe — 41,5⁰/o i świnia — 3,5⁰/o. Kości czaszki stanowią 43,3⁰/o wśród oznaczonych szczątków kostnych bydła¹⁰.

W świetle przytoczonych danych z tych stanowisk, procentowy udział szczątków bydła w ogólnej liczbie oznaczonych wynosił 30—50⁰/o. W materiałach kostnych z Kalisza szczątki bydła stanowiły 76⁰/o. W materiałach z Czerska i Kruszwicy procentowy udział kości głowy w ogólnej liczbie szczątków bydła nie przekraczał 40⁰/o. W omawianych szczątkach z Kalisza kości głowy bydła stanowiły 80⁰/o oznaczonego materiału kostnego.

Chronologię warstw zawierających wyżej opisany materiał kostny możemy ustalić jedynie w oparciu o datowanie materiału ceramicznego, stanowiącego zawartość tychże warstw. W inwentarzu warstw zarówno zawierających opisany materiał zwierzęcy, jak i warstw zalegających nad nimi brak innych przedmiotów, które mogłyby lepiej datować którąkolwiek warstwę. Jedyna fragmentarycznie zachowana ostroga z II połowy XIV w. znaleziona została w złożu wtórnym w warstwach przemieszanych¹¹. Ułamki ceramiki, będące fragmentami naczyń glinianych, stano-

⁹ M. Sobociński, *Szczałki kostne zwierząt domowych z wykopalisk w Kruszwicy*, Roczniki WSR w Poznaniu, t. 22: 1965, s. 173—193; *Materiał osteologiczny z wczesnego średniowiecza i średniowiecza z badań na stanowisku przy ul. Garbary 75/77 w Poznaniu* [w:] *Początki i rozwój starego miasta w Poznaniu*, Poznań 1977, s. 219—247.

¹⁰ A. Lasota-Moskalewska, *Łęczycza, woj. płockie*. Opracowanie archeozoologiczne kości zwierzęcych z wyk. I, ul. Panieńska, PP. „PKZ”, O/Warszawa, Warszawa 1982, maszynopis.

¹¹ R. Zschille, R. Forrer, *Der Sporen im Seiner Formen-Entwicklung*, Berlin 1891, s. 24, tabl. X, 2 (ostroga gotycka żelazna datowana na XIV w.).

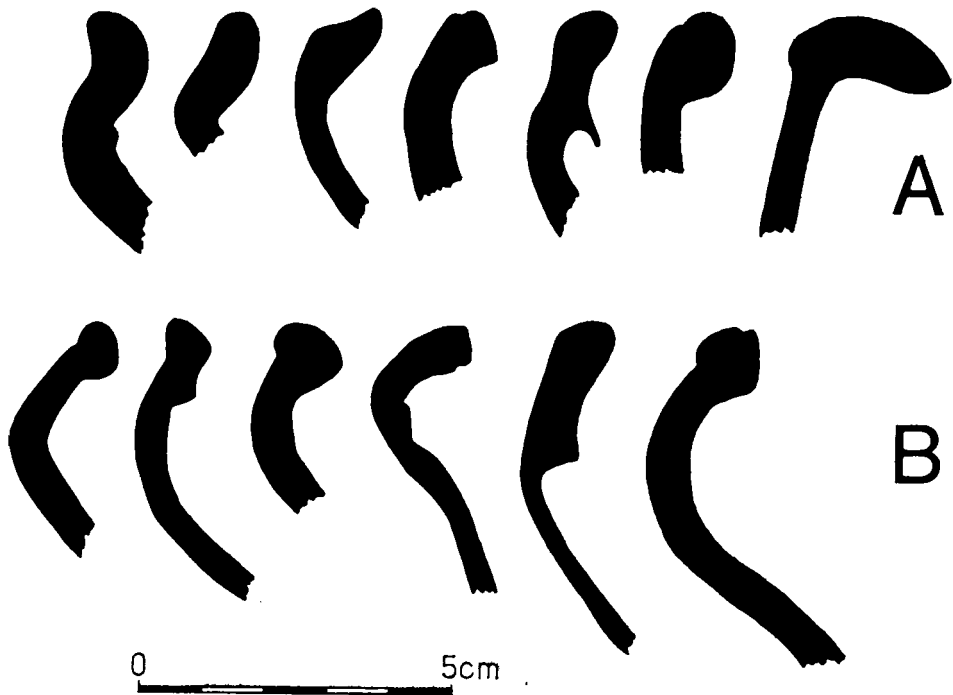
Tabela III. Rozkład systematyczny i anatomiczny oznaczonych szczątków ssaków

Gatunek	czaszka	zęby policzkowe, górne	zuchwa	zęby policzkowe, dolne	zęby sieczne	kręgi szyjne	kręgi piersiowe	kręgi lędźwiowe	kręgi krzyżowe	kręgi ogonowe	żebra	łopatka	kość ramienna	kości przedramienia	kości nadgarstka	kości śródrečna	kości miednicy	kość udowa	kości podudzia	kości stępu	kości śródstopia	człony palcowe	Razem ułamków
Bydło domowe	40	14	204	158	1	4	8	2	—	1	13	7	5	9	1	11	8	4	4	2	6	1	503
Świnia	19	—	16	4	5	1	2	—	—	—	3	1	4	6	—	—	6	1	1	—	5	—	74
Owca/koza	6	3	4	6	2	1	2	1	—	—	3	—	1	8	—	7	4	2	—	1	7	2	60
Koń	—	—	—	—	—	—	2	2	—	1	1	—	1	2	—	—	3	1	—	3	—	—	18
Pies	—	—	—	—	—	—	—	—	—	—	—	—	—	1	—	—	1	—	—	—	—	—	2
Jeleń	—	—	—	—	—	—	—	—	—	—	—	—	—	—	—	—	—	—	—	—	1	—	2
Sarna	1	—	—	—	—	—	—	—	—	—	—	—	—	1	—	—	—	—	—	—	—	—	2
Zając	—	—	1	—	—	—	—	—	—	—	—	—	—	—	—	—	—	—	—	—	—	1	1
Ogółem	—	—	—	—	—	—	—	—	—	—	—	—	—	—	—	—	—	—	—	—	—	—	662



Tabela IV. Fragmentaryczne wymiary lepiej zachowanych kości zwierzęcych

Gatunek	Bydło		Konia		Świnia	Jeleń	Sarna
	Skokowa talus	człon palcowy phalanx I	ramienna humerus	ramienna humerus			
Nr inw. zespołu	29/81	61/81	55/81	68/81	17/81	61/81	81/81
Długość największa	51	59	od głowy 352	—	—	—	—
Szerokość końca bliższego	31	32	—	—	—	28	32
Grubość końca bliższego	—	34	—	—	—	29	—
Najmniejsza szerokość trzonu	—	23	43	34	—	21	26
Szerokość końca dalszego	—	31	—	36	38	23	—
Szerokość błoczka	—	—	—	67	32	—	—



Ryc. 3. Kalisz, teren przyzamkowy. Przekroje wylewów wybranych naczyń glinianych, skala 1:1; A — młodsze od XIV w., zapewne XV w., B — z XIV w.

wiły zawartość wszystkich warstw osadniczych w wykopie. Największa ilość fragmentów pochodzi z przykrawędnych części naczyń, mniejsza — z części przydennych, dlatego też nie udało się zrekonstruować żadnego naczynia.

Największy odsetek ułamków ceramiki, znalezionych w warstwach zawierających opisane szczątki, pochodzi z naczyń barwy szarej różnych odcieni. Wykonane są one z gliny zawierającej drobno- i średnioziarnistą domieszkę schudzającą i wypalone w atmosferze redukcyjnej. Mniejsza liczba fragmentów pochodzi z naczyń barwy kremowej i beżowej wykonanych z gliny zawierającej drobno- i średnioziarnistą domieszkę. Nieliczne fragmenty pochodzą z naczyń barwy ceglastej, wykonanych z gliny zawierającej drobnoziarnistą domieszkę schudzającą. Naczynia te wypalone są w atmosferze utleniającej. Opisane fragmenty, niezależnie od rodzaju wypału i jakości domieszki, pochodzą w większości z garnków średniej wielkości o średnicy wylewów od 20—27 cm, a den od 8—10 cm i grubości ścianek 0,5—0,8 cm. Niewielka ilość fragmentów pochodzi z dzbanków podobnej wielkości, o średnicach wylewów ok. 22 cm i średnicach den 6—8 cm. Kilka fragmentów reprezentuje pokrywki o średnicy 18—24 cm. Wszystkie fragmenty ceramiki pochodzą z naczyń toczonych na kole garncarskim, prawdopodobnie przy zastosowaniu rozmaitych technik toczenia.

Ułamki pochodzące z wylewów naczyń wypalonych zarówno w atmosferze utleniającej jak i redukcyjnej mają podobnie ukształtowane krawędzie. Krawędzie te są pogrubione i silnie wychylone na zewnątrz, czasem zaopatrzone we wrąb na pokrywkę. Inne mają krawędź pogrubioną i ukształtowaną w okapek (Rycina 3, B). Wylew przechodzi w dobrze wyodrębnioną szyjkę, która z kolei przechodzi w brzusiec rozmaitej wydętości. Brak całych okazów pozwala jedynie na stwierdzenie, że największa wydętość brzuśców naczyń, z których pochodziły opisane fragmenty, przypadła w połowie lub w 2/3 wysokości naczynia. Brzusiec łagodnie przechodzi w dobrze wyodrębnione dno. Dna, nielicznie zachowane, są przeważnie płaskie, ze śladami odcinania, bez znaków garncarskich. W górnych i środkowych partiach naczyń niekiedy występuje ornament. Górna krawędź wylewu i przejście szyjki w brzusiec zdobione są rytym dookólnym ornamentem w postaci pojedynczych lub wielokrotnych linii prostych lub falistych. Czasami przejście szyjki w brzusiec zdobi odciskany ornament w postaci naprzemiennie ukośnych kresek. Brak śladów polewy na fragmentach tej ceramiki. Duża ilość ułamków pochodzi z naczyń o powierzchniach zewnętrznych silnie odymionych, co nadaje im ciemne lub czarne zabarwienie, nieraz z granatowym połyskiem.

Ceramika o analogicznych cechach typologiczno-formalnych znana jest z wykopalisk na terenie innych kwartałów Kalisza i datowana na XIV wiek. Znalezione tam naczynia są jednak bardziej zróżnicowane pod względem form¹². Analogie do omówionej ceramiki znajdujemy także w materiale ceramicznym z Poznania, datowanym na XIV wiek. Znalezione tam fragmenty ceramiki reprezentują jednak większą różnorodność form i typów, a odsetek naczyń wypalonych w atmosferze utleniającej jest bardzo niski¹³.

W warstwach zalegających bezpośrednio nad uwarstwieniami będącymi przedmiotem naszego zainteresowania ilość ceramiki wypalonej w atmosferze redukcyjnej i utleniającej jest prawie jednakowa. Ułamki ceramiki pochodzą z naczyń barwy szarej, beżowej i ceglastej, wykonanych z gliny zawierającej średnio- i drobnoziarnistą domieszkę schudzającą, sporadycznie z gliny nie zawierającej domieszki. Większość fragmentów pochodzi z garnków o średnicy wylewów 12—14 cm i 20—27 cm; średnicy den 5—9 cm i 10—12 cm; grubości ścianek 0,5—0,9 cm. Wszystkie fragmenty pochodzą z naczyń toczonych na kole. Wylewy naczyń wypalonych w atmosferze redukcyjnej i utleniającej mają podobnie ukształtowane krawędzie. Są one pogrubione, silnie wychylone na zewnątrz, zaopatrzone w rozmaicie ukształtowany okapek; inne mają krawędź pogru-

¹² W. Szeńcowa, *Archeologiczne badania ratownicze na terenie lokacyjnego Kalisza [w:] Osiemnaście wieków Kalisza*, Kalisz 1961, t. 2, s. 55—90.

¹³ J. Kruppé, *Garncarstwo późnośredniowieczne w Polsce*, Wrocław—Warszawa—Kraków—Gdańsk—Łódź 1981, część 1 i 2.

bioną, czasami zaopatrzoną we wrąb na pokrywkę; jeszcze inne lekko pogrubione, wychylone na zewnątrz, z wrębem na pokrywkę. (Rycina 3, A). Największa wydętość naczyń wypada w 2/3, rzadko w połowie ich wysokości. Dna są płaskie ze śladami odcinania.

W materiale występują także makutry o krawędziach silnie pogrubionych, zagiętych lekko do środka i silnie wygiętych na zewnątrz, do tego stopnia, że tworzą ze ścianką brzuśca niemal kąt prosty. Niektóre fragmenty ceramiki pokrywa ornament podobnie wykonany i rozmieszczony jak na opisanych wyżej fragmentach naczyń z niższych warstw. Jednak ogólna liczba ułamków zdobionych jest znacznie niższa. Sporadycznie występuje zdobienie zewnętrznej powierzchni naczynia polerowaniem. Kilka fragmentów pochodzi z naczyń pokrytych od zewnątrz brązową polewą.

Analogie do opisanego materiału ceramicznego znajdujemy w Poznaniu. Datowane są tam one na początek XIV lub XV wiek. Ceramika ta różni się jednak od materiału z Kalisza większą różnorodnością form i typów¹⁴.

Reasumując należy stwierdzić, że ceramikę zalegającą w najniższych warstwach osadniczych w obrębie interesującego nas wykopu można datować na XIV w., może nawet na pierwszą jego połowę. Natomiast materiał ceramiczny zalegający bezpośrednio nad tymi warstwami jest na pewno późniejszy i można go datować na pierwszą połowę XV lub ogólnie na XV w. Zawartość tych warstw jest więc datowana analogicznie. A zatem fragmenty kości zwierzęcych, będące przedmiotem naszych rozważań, pochodzą z XIV w.

Fakt występowania nieproporcjonalnie dużych ilości zuchw bydła i świni jako szczątków konsumpcyjnych w warstwach stanowiących pozostałości kilku następujących po sobie poziomów osadniczych z XIV w., może być odzwierciedleniem wielu aspektów życia ludzi zamieszkujących badany rejon miasta średniowiecznego. Przede wszystkim dolne części głowy, prawdopodobnie pozbawione wcześniej języków, ze względu na słabe umięśnienie i brak tkanki tłuszczowej, stanowią bardzo niską wartość konsumpcyjną. Wydaje się, że status ekonomiczny ludności, odżywiającej się tak ubogim pokarmem mięsnym, byłby niski. Zachowane zasoby źródeł pisanych dotyczących Kalisza nie pozwalają przytoczyć odpowiednich informacji z XIV w. dotyczących struktury zaludnienia poszczególnych kwartałów miasta, danych o wielkości i jakości działek budowlanych a także o strukturze zawodowej ludności zamieszkującej różnorodnie kwartały Kalisza. Tego rodzaju źródła znane są dla Kalisza dopiero z drugiej połowy XVII w.¹⁵ Na podstawie danych w nich zawartych

¹⁴ Kruppé, *op. cit.*, część 1 i 2.

¹⁵ T. Ruszczyńska, *Materiały ikonograficzne do historii zabudowy Kalisza*, [w:] *Osiemnaście wieków Kalisza*, s. 91—124; W. Rusiński, *Kalisz od połowy XVII do schyłku XVIII wieku*, tamże, s. 125—244.

możemy sądzić, że tylko jedna trzecia domów w Kaliszu, zlokalizowana wzdłuż ulic znajdujących się w centralnych kwartałach miasta, była murowana. Większość zabudowy drewnianej zlokalizowana była poza rynkiem, na peryferiach. Wysokość czynszów z działek budowlanych zróżnicowana była w zależności od położenia parceli względem rynku. Najwyższy czynsz płacili właściciele działek położonych w kwartale przyrynkowym. Jeśli chodzi o kategorię społeczno-ekonomiczną płatników, to najwyższe kwoty płacili kupcy i rzemieślnicy zamieszkujący centrum miasta. Niskie i najniższe natomiast ubodzy rzemieślnicy, komornicy, czeladź i podobne kategorie ludności zamieszkujące peryferia i obrzeża Kalisza. Możemy więc stwierdzić, że obszary peryferyjne Kalisza w końcu XVII w. zasiedlone były przez ubogą ludność o niskim statusie ekonomiczno-prawnym. Wydaje się, wobec braku źródeł wcześniejszych, dopuszczalne w tym wypadku transponowanie sytuacji z XVII w. na okres wcześniejszy, aż do XIV w. włącznie. Tym bardziej, że badania archeologiczne południowo-zachodniego kwartału miasta położonego przy ul. Targowej, a więc również blisko muru, zdają się dowodzić stosunkowo mało ekspozowanego charakteru tego kwartału w XIV w.¹⁶

Bardziej adekwatne chronologicznie informacje dotyczące tych kwestii możemy przytoczyć dla miasta Poznania¹⁷. Z XIV-wiecznych źródeł pisanych wynika, że zróżnicowanie stawki podatkowej gruntowej zależało tam od usytuowania parceli w stosunku do rynku i murów miejskich. Im dalej od centrum, tym mniejsza była stawka płaconych podatków. Podobnie zróżnicowana była wielkość i kształt działek budowlanych. W centrum znajdowały się działki regularne pod względem wymiarów i powierzchni, im bliżej murów tym większe były odstępstwa od tych reguł. Źródła XIV-wieczne podają obecność na terenach przymurnych Poznania drewnianych budynków mieszkalnych i budynków o przeznaczeniu produkcyjnym, na przykład browarów. Brak jednak, jak wyżej napisano, opublikowanych wyników badań archeozoologicznych szczątków kostnych uzyskanych w trakcie prac wykopaliskowych przeprowadzonych w różnych kwartałach XIV-wiecznego Poznania¹⁸.

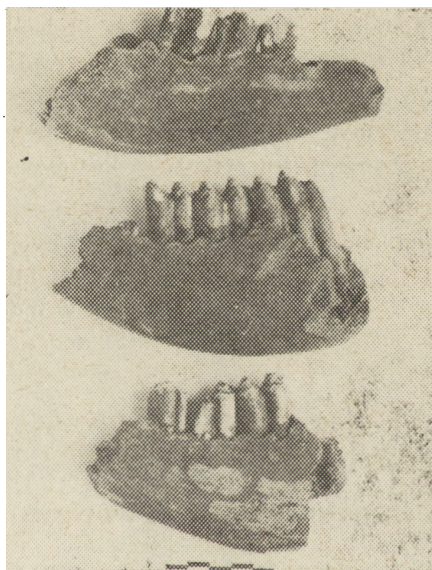
O statusie ekonomicznym mieszkańców przymurnych kwartałów Kalisza w XIV w. może świadczyć także niska jakość użytkowanych naczyń glinianych. Ceramika ta jest mało zróżnicowana zarówno pod względem form jak i typów. Nielicznie reprezentowane są formy naczyń dowodnie uznawanych za stołowe. Dominują formy uniwersalne, mało wykwintne pod względem zdobnictwa, a silne okopcenie powierzchni sporego odsetka fragmentów naczyń potwierdza ich głównie kuchenne użytkowanie.

¹⁶ Szeńcowa, *op. cit.*, s. 125—244.

¹⁷ A. Rogalanka, *O układzie i wielkości parcel w średniowiecznym Poznaniu*, [w:] *Początki i rozwój...*, s. 321—376.

¹⁸ A. Gąsiorowski, *Źródła do dziejów Poznania XIV—XV wieku*, [w:] *Początki i rozwój...*, s. 66—84.

Ryc. 4. Kalisz, teren przyzamkowy. Fragmenty żuchw bydłych ze śladami odcinania. Fot. Tadeusz Karpiński



Powyższe ustalenia pozwalają nam twierdzić, że przymurze rejony Kalisza w XIV w. zamieszkiwała uboga ludność należąca do niskiej kategorii społeczno-zawodowej. Na podstawie specyficznego charakteru szczątków kostnych znalezionych w badanym rejonie Kalisza możemy wysunąć jeszcze inną prawdopodobną hipotezę co do kategorii zawodowej ludności, która spożywała tego rodzaju pokarm mięsny. Ponieważ zgromadzone szczątki kostne noszą ślady fachowego dzielenia tuszy zwierzęcej w postaci podobnych cięć widocznych na licznych kościach, musiały być one wykonane przez fachowca rzeźnika. Jednak niska wartość konsumpcyjna dolnej części głowy zwierzęcia, z której te szczątki pochodzą, wydaje się świadczyć przeciwko możliwości spożywania takiego pokarmu przez rzeźników. Rzeźnicy należeli bowiem do wysokiej kategorii społeczno-zawodowej¹⁹. Wydaje się, że mięso takie spożywała uboga ludność, która nabyła w jatkach rzeźniczych to, co najtańsze i co zarazem przedstawia najmniejszą wartość z tuszy zwierzęcej. Być może mięso takie, jako mało nadające się do spożycia, bywało darowane przez rzeźników. Mogło też ono stanowić część zapłaty czeladników rzeźniczych.

Spory odsetek zbadanych szczątków kostnych pochodził z osobników młodych. Może to być odzwierciedleniem sytuacji na rynku mięsnym Kalisza i świadczyć zarówno o nadmiarze mięsa jak i o sytuacji kryzysowej czyli o niedoborach pokarmu mięsnego. Nadmiar powoduje zazwyczaj to, że zabija się osobniki młode dostarczające niewielkiej ilości masy mięsnej, ale najwyższej jakości konsumpcyjnej. Natomiast brak mięsa zmusza do uboju zwierząt młodych, nie w pełni wyrosniętych.

¹⁹ Rusiński, *op. cit.*, s. 125—244.

Wszystko to pozostaje w sferze mniej lub bardziej prawdopodobnych hipotez. Być może badania archeologiczne XIV-wiecznych miast, dotąd tak sporadyczne, otworzą możliwości stawiania innych hipotez lub przyczynią się do uwiarygodnienia przedstawionych w niniejszym artykule. Sądzimy, że możliwości takich mogą dostarczyć także dalsze badania archeozoologiczne szczątków kostnych.

*Analizę szczątków zwierzęcych wykonano
w Katedrze Anatomii Zwierząt SGGW-AR
w Warszawie
kierownik: doc. dr hab. K. Świeżyński*

AN ATTEMPT TO RECONSTRUCT THE STRUCTURE OF MEAT CONSUMPTION
IN THE CASTLE QUARTER OF KALISZ
IN THE 14TH CENTURY ON THE BASIS OF BONE REMAINS

SUMMARY

The aim of the archaeological investigations conducted at Kalisz in 1981 was to locate the medieval castle. The excavations have revealed a stone wall which has been identified as the outer west wall of the outer bailey. As a result of the investigations, the castle with its outer bailey was located in the peripheral north-eastern part of the town.

Of particular interest are the collections of anatomically uniform animal bones, found in the earliest settlement layers. Most fragments show traces of incisions or chopping which indicate that the bones are consumption remains. Of the 664 fragments of identified bones 662 pieces represent domesticated animals such as cattle — 503 fragments, pig — 74, and sheep/goat — 60. Fragments of mandibles and mandibular teeth were the most numerous. Among these, the remains of cattle account for 70% and those of pig for 30%. Fragments of bones from other parts of the carcass are strikingly few. The osseous material did not include the hyoid bone which together with the tongue had been probably removed during the quartering of the carcass. In medieval bone material from Czersk and Kruszwica the share of head bones does not exceed 40%, while at Kalisz the head bones account for 80% of the identified remains.

Because of the lack of other possibilities, the chronology of the layers with bone remains has been established on the basis of pottery. Analogous pottery is known from other quarters of Kalisz and also from Poznań where it has been dated the 14th century. On the basis of analogies, the pottery from the layers overlying the earliest settlement level has been dated to the early 15th century.

The disproportionately large number of cattle and pig mandibles in the 14th century habitation levels can reflect several aspects of the life of the population inhabiting the explored area of Kalisz. The consumption value of the lower parts of animal heads is extremely low. It is therefore feasible to assume that the population living on this diet had a low economic status. Written records referring to the demographic and professional structure of particular quarters of Kalisz date only from the 18th century. At that time the peripheral quarters were inhabited by the lowest classes of population. It seems that we are justified in assuming that in

the 14th century the situation was very much the same. The assumption becomes more plausible in the light of 14th century written sources concerning the town of Poznań, which confirm the low socio-economic status of the population living on the peripheries of the town.

The similarity of the incisions on the bones indicates that the carcasses were quartered by a professional butcher. It seems very probable that meat of this kind, representing the lowest quality, could have been given away by the butchers to the poor of the town or was part of the payment to the butcher's journeymen.

The fact that a fairly high percentage of bones belongs to young animals can reflect the situation on the meat market at Kalisz. It may point to the surplus of meat which is the cause of killing off young individuals offering small amounts of meat yet of the best quality. On the other hand, it may be the result of a crisis, when the lack of meat forces the people to slaughter young animals not yet fully grown. Perhaps archaeological investigations of 16th century towns, so far only occasional, will open up possibilities for other conjectures or will justify those presented in this paper.