

# Monika Mazurek

---

## Czynniki wyznaczające tożsamość kaszubską - język, rodzina czy terytorium - próba odpowiedzi na pytanie

---

Acta Cassubiana 7, 25-36

---

2005

Artykuł został opracowany do udostępnienia w internecie przez Muzeum Historii Polski w ramach prac podejmowanych na rzecz zapewnienia otwartego, powszechnego i trwałego dostępu do polskiego dorobku naukowego i kulturalnego. Artykuł jest umieszczony w kolekcji cyfrowej [bazhum.muzhp.pl](http://bazhum.muzhp.pl), gromadzącej zawartość polskich czasopism humanistycznych i społecznych.

Tekst jest udostępniony do wykorzystania w ramach dozwolonego użytku.

**Monika Mazurek**

## **Czynniki wyznaczające tożsamość kaszubską – język, rodzina czy terytorium – próba odpowiedzi na pytanie**

W ostatnich latach pojęciu tożsamości poświęcono w naukach społecznych bardzo dużo miejsca. Kwestia tożsamości należy do najczęściej poruszanej, szczególnie w kontekście tożsamości narodowej czy też etnicznej<sup>1</sup>. Uznanie Kaszubów za grupę etniczną, regionalną, powoduje, iż możemy mówić o wspólnej tożsamości kaszubskiej, czyli takiej, która jest podzielana przez wszystkich członków grupy posiadających tego świadomość<sup>2</sup>. Grupa etniczna jest zbiorowością, która zdaniem Bokszańskiego jest odróżniana od innych grup poprzez wskazania „na zestaw właściwych im odmiennych, obiektywnych cech kulturowych”<sup>3</sup>. Za wyznaczniki tożsamości uznajemy niewątpliwie język, pochodzenie i zamieszkiwanie wspólnego terytorium.

Celem tego artykułu jest zaprezentowanie wyników przeprowadzonych badań, których zadanie polegało na sprawdzeniu, czy znajomość języka kaszubskiego, fakt urodzenia się w rodzinie mającej kaszubskie korzenie (ze szczególnym uwzględnieniem tego, że tylko jedno z rodziców osoby badanej może być Kaszubem) i mieszkanie na terenie Kaszub są czynnikami powodującymi zaliczenie kogoś do Kaszubów, zarówno przez nich samych, jak i osoby nimi niebędące. Innymi słowy, badanie miało odpowiedzieć na pytanie, kto jest Kaszubą w oczach samych Kaszubów oraz w oczach innych<sup>4</sup>.

---

<sup>1</sup> Por. choćby: Z. Bokszański, *Tożsamości zbiorowe*, Warszawa 2005; B. Synak, *Kaszubska tożsamość. Ciągłość i zmiana. Studium socjologiczne*, Gdańsk 1998; J. Szacki, *O tożsamości (zwłaszcza narodowej)*, „Kultura i społeczeństwo”, 2000, nr 3; R. Szwed, *Tożsamość a obcość kulturowa. Studium empiryczne na temat związków pomiędzy tożsamością społeczno-kulturalną a stosunkiem do obcych*, Lublin 2003.

<sup>2</sup> Por. J.J. Smolicz, *Meaning and values in cross-cultural contacts*, *Ethnic and Racial Studies*, vol. 6, nr 1.

<sup>3</sup> Cyt. za: Z. Bokszański..., s. 77-78.

<sup>4</sup> W tym miejscu należy zaznaczyć, iż prezentowane badanie ilościowe i jego wyniki stanowią jedynie wstępne badanie do badania ilościowo-jakościowego i wywiadów pogłębionych.

### Opis badania i prezentacja uzyskanych wyników

W badaniu przeprowadzonym w lipcu i sierpniu 2005 r. wśród mieszkańców Władysławowa będących Kaszubami i wśród mieszkańców Trójmiasta, którzy się tu nie urodzili, bądź których rodzice się nie urodzili na Kaszubach i nie są Kaszubami, zadano pytania dotyczące tożsamości kaszubskiej. Dotyczyły one kwestii pochodzenia, języka i zamieszkiwanego terytorium. Te trzy czynniki wymieniane są jako istotne elementy kaszubskiej tożsamości<sup>5</sup>.

Osobom badanym, mieszkańcom Władysławowa i okolic będących Kaszubami (N=147) i mieszkańcom Trójmiasta, którzy się tu nie urodzili, bądź których rodzice się nie urodzili na Kaszubach i nie są Kaszubami (N=140), zadano pytania na temat, kto ich zdaniem jest Kaszubą i przez jakie czynniki jest to wyznaczane. Ogółem zostało przebadanych 287 osób. Odpowiedzi, jakie można było udzielić, były trzy: *tak* (1), *nie wiem* (2) i *nie* (3). Osoby badane zapytano o to, kto ich zdaniem jest Kaszubą, czy ten, kto ma rodziców Kaszubów (zadano również pytanie o matkę i ojca Kaszubę<sup>6</sup>), lub/i dziadków Kaszubów. Kolejna kwestia dotyczyła języka kaszubskiego, a mianowicie, czy Kaszubą jest ten, kto mówi po kaszubsku. Zapytano także o znaczenie zamieszkiwania na terenie Kaszub od pokoleń. Udzielone odpowiedzi poddane zostały analizie statystycznej, przede wszystkim analizie średnich odpowiedzi udzielonych przez respondentów, oraz porównaniu odpowiedzi udzielonych przez Kaszubów i osoby nimi niebędące.

Ponadto w badaniu ludności kaszubskiej (N=147) spytano się o to, czy dana osoba uważa się za Kaszubę, czy rodzice danej osoby są Kaszubami, czy zarówno rodzice, jak i osoba pytana znają język kaszubski. Na pytanie, *Czy uważa się Pan/Pani za Kaszubę*, 92 osoby odpowiedziały twierdząco (w tym 51 kobiet i 41 mężczyzn), a przecząco 54 osoby (24 kobiety i 30 mężczyzn). Kolejne pytanie dotyczyło tego, czy matka osoby badanej jest Kaszubką. Na to pytanie odpowiedziało twierdząco 61 kobiet i 37 mężczyzn, a przecząco 16 kobiet i 32 mężczyzn. Kolejna kwestia dotyczyła ojca badanej osoby – 53 badanych kobiet i 47 badanych mężczyzn potwierdziło, iż ich ojcowie są Kaszubami (24 kobiet i 24 mężczyzn faktu tego nie potwierdziło).

Następne pytanie dotyczyło tego, czy rodzice osób badanych znają język kaszubski. Okazało się, że matki 59 kobiet i 41 mężczyzn posługują się tym językiem (odpowiednio: matki 18 kobiet i 29 mężczyzn nie znają języka kaszubskiego). Jeśli chodzi o ojców osób badanych, to w przypadku 57 kobiet i 49 mężczyzn

<sup>5</sup> Por. B. Synak, *Kaszubska tożsamość...*

<sup>6</sup> Pytanie oddzielnie o posiadanie obojga rodziców Kaszubów, lub tylko jednego z nich (matki lub ojca) spowodowane było tym, aby uwzględnić możliwość tego, że respondent pochodzi z małżeństwa mieszanego.

znają oni język kaszubski. Wśród osób badanych 45 kobiet i 36 mężczyzn zadeklarowało znajomość języka kaszubskiego, a 31 kobiet i 35 mężczyzn językiem tym się nie posługuje. Zadano także pytanie, czy osoby potrafią czytać w tym języku. Okazało się, że tylko 16 kobiet i 16 mężczyzn czyta po kaszubsku. Następnie została przeprowadzona korelacja<sup>7</sup> pomiędzy poszczególnymi stwierdzeniami (zob. tabela 1).

**Tabela 1**

Związek korelacyjny pomiędzy poszczególnymi stwierdzeniami dotyczącymi poczucia bycia Kaszubą, pochodzenia rodziców oraz znajomością języka zarówno przez osobę badaną, jak i rodziców – pytania zadane Kaszubom (N=147)

	2	3	4	5	6	7
1 Czy uważa się Pan(i) za Kaszubę?	,346(**)	,370(**)	,300(**)	,509(**)	,278(**)	,344(**)
2 Czy Pana(i) matka jest Kaszubką?		,317(**)	,826(**)	,350(**)	,099	,129
3 Czy Pana(i) ojciec jest Kaszubą?			,281(**)	,810(**)	,099	,190(*)
4 Czy Pana(i) matka zna język kaszubski?				,354(**)	,142	,223(**)
5 Czy Pana(i) ojciec zna język kaszubski?					,148	,185(*)
6 Czy zna Pan(i) język kaszubski?						,069
7 Czy czyta Pan(i) po kaszubsku?						1

\*\* p < 0.01

\* p < 0.05

Przeprowadzona analiza korelacyjna wykazała zgodnie z poczynionymi przewidywaniami istotny związek pomiędzy poczuciem bycia Kaszubą, a posiadaniem matki Kaszubki (korelacja r- Pearsona  $r=,346$ ;  $p<0.01$ ) i ojca Kaszuby (korelacja r-Persona  $r=,37$ ;  $p<0.01$ ). Aczkolwiek ta korelacja nie jest tak silna, jak można by się spodziewać. O wiele ważniejsze dla poczucia bycia Kaszubą w oczach osoby

<sup>7</sup> Korelacja jest to empiryczny związek pomiędzy dwiema zmiennymi, charakteryzujący się tym, że zmiana jednej wartości jednej zmiennej powoduje zmianę drugiej. Cechą korelacji jest to, że mimo iż nie decyduje ona o istnieniu związku pomiędzy dwiema zmiennymi, jest jednym z jej warunków. Por. E. Babbie, *Badania społeczne w praktyce*, Warszawa 2003.

badanej, która jest Kaszubą, okazało się to, iż ojciec danej osoby posługuje się językiem kaszubskim (korelacja r-Pearsona  $r=,509$ ,  $p<0,01$ ).

Jednocześnie znajomość języka kaszubskiego jest bardzo silnie związana z tym, iż rodzice osób badanych są Kaszubami znającymi język kaszubski (korelacja znajomości języka kaszubskiego w przypadku matki wynosi korelacja r-Pearsona  $r=,826$ ;  $p<0,01$ , zaś w ojca: korelacja r-Pearsona  $r=,810$ ; dla  $p<0,01$ ). Co oznacza, że znajomość tego języka wynoszona jest większości przypadków z domu, a zatem kaszubski traktowany jest jako język naturalny. W kolejnym badaniu konieczne jest zatem sprawdzenie, jaka jest relacja pomiędzy znajomością języka kaszubskiego, domem rodzinnym, w którym rodzice się posługują tym językiem, a nauczaniem kaszubskiego w szkole. Należałoby zadać pytanie o ważność nauki języka kaszubskiego. Istotnym wydaje się sprawdzenie tego, czy nauczanie w szkole języka kaszubskiego jest traktowane przez młodych ludzi jako przedłużanie naturalnego procesu mającego swój początek w domu, czy też język ten jest dla nich kolejnym przedmiotem do zaliczenia, takim jak matematyka czy język angielski, a może zupełnie niepotrzebnym balastem.

Badania nie wykazały żadnego związku pomiędzy znajomością języka przez osobę badaną, a umiejętnością czytania w tym języku przez osoby badane. Słabe korelacje można zaobserwować w przypadku analizy: odpowiedź na pytanie, czy ktoś czyta w języku kaszubskim, a znajomością języka przez rodziców i poczuciem bycia Kaszubą. Zbyt mała liczba osób deklarująca tę umiejętność powoduje, że na podstawie tego wyniku nie można wyciągnąć wniosków. Wątek ten będzie jednak dalej rozwijany w kolejnych badaniach. Omówione wyżej odpowiedzi nie były ze względów oczywistych zadane osobom, które Kaszubami nie są.

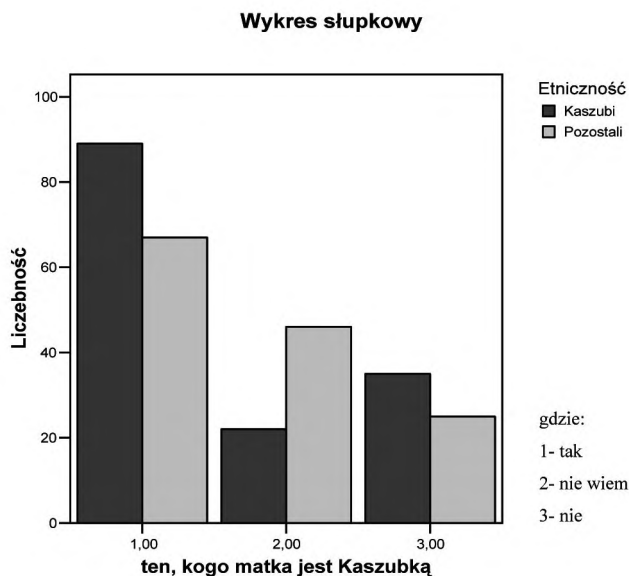
Kolejny etap badania dotyczył porównania spostrzegania ważności znajomości języka, pochodzenia i mieszkania na terenie Kaszub dla posiadania tożsamości kaszubskiej pomiędzy Kaszubami a mieszkańcami Trójmiasta, którzy się tu nie urodzili, bądź których rodzice się nie urodzili na Kaszubach i Kaszubami nie są.

Osoby badane proszone były o odpowiedź na pytanie: *Kto Pana(i) zdaniem jest Kaszubą: Czy ten, kto ma rodziców Kaszubów?* Odpowiadano najczęściej twierdząco. Odpowiedzi na to pytanie były podobne zarówno wśród Kaszubów, jak i osób nimi niebędących. Pytani o tę kwestię Kaszubi, jak i osoby, które nimi nie są, wskazywały na to, że dla bycia Kaszubą ważne jest posiadanie rodziców Kaszubów. Kolejne pytanie dotyczyło tego, jak spostrzegana jest ważność posiadania matki bądź ojca dla poczucia i spostrzegania bycia Kaszubą. Osoby badane zapytano o to: *Kto Pana(i) zdaniem jest Kaszubą: Czy ten, kogo matka jest Kaszubką i Kto Pana(i) zdaniem jest Kaszubą: Czy ten, kogo ojciec jest Kaszubą.* Pytania te miały na celu sprawdzenie, czy ktoś pochodzący z małżeństwa „mieszanego” jest również spostrzegany jako Kaszuba.

Pierwsze pytanie: *Kto Pana(i) zdaniem jest Kaszubą: Czy ten, kogo matka jest Kaszubką*, okazało się już wyraźnie różnicować osoby badane<sup>8</sup> ( $\chi^2_{(1,284)} = 13.02$ ;  $p < 0,001$ ). Dla osób będących Kaszubami istotne jest bardziej dziedzicznie pochodzenia etnicznego, aniżeli dla pozostałych osób. Potwierdziła to odpowiedź na kolejne pytanie, *Kto Pana(i) zdaniem jest Kaszubą: Czy ten, kogo ojciec jest Kaszubą*, które również istotnie różnicowało osoby badane ( $\chi^2_{(1,285)} = 13.60$ ;  $p < 0,001$ ). Przeprowadzone badanie wskazało, że dla poczucia kaszubskiej przynależności etnicznej ważne jest, by choć jedno z rodziców było Kaszubą i że nie jest konieczne, by obydwój należało do tej grupy etnicznej – i to zarówno w oczach samych Kaszubów, jak i osób nimi niebędących. Dla spostrzegania przynależności etnicznej ważne jest zatem jej dziedziczenie choćby po jednym z rodziców.

### Rys. 1

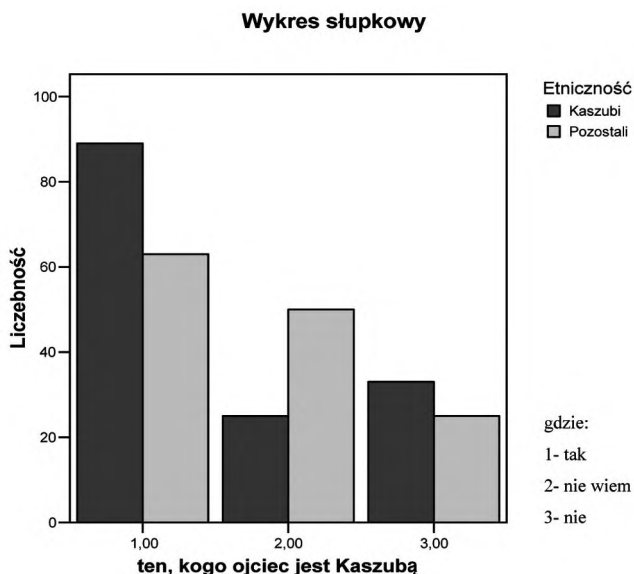
Spostrzeganie bycia Kaszubą wśród badanych: *Kaszubą jest ten, kogo matka jest Kaszubką* – liczebności odpowiedzi prezentowane na wykresie słupkowym



<sup>8</sup> W celu ustalenia różnicy pomiędzy średnimi odpowiedziami na pytania zadane Kaszubom i pozostałym osobom badanym została przeprowadzona analiza dwuzmienna. Pod uwagę brane było to, czy osoba badana jest Kaszubą, czy też nie, a następnie analizowane były odpowiedzi na poszczególne pytania. Zastosowany został test Chi-kwadrat  $\chi^2$ , jeden z najczęstszych testów istotności, który zakłada że dwie populacje są niezależne. Jak wskazuje Babbie: „Wartość Chi-kwadrat jest miarą różnicy między zaobserwowanym rozkładem łącznym analizowanych zmiennych w próbie, a rozkładem który wynikałby z założenia, że zmienne te są od siebie niezależne” – Cyt. za: E. Babbie, *Badania...*, s. 504.

**Rys. 2**

Spostrzeżenie bycia Kaszubą wśród badanych: *Kaszubą jest ten, kogo ojciec jest Kaszubą* – liczebności odpowiedzi prezentowane na wykresie słupkowym

**Tabela 2**

Częstości odpowiedzi na stwierdzenia wskazujące, kto zdaniem badanych jest Kaszubą

<b>Kto Pana(i) zdaniem jest Kaszubą, czy:</b>					
<b>Ten, kto ma rodziców Kaszubów</b>					
		<b>tak</b>	<b>nie wiem</b>	<b>nie</b>	Ogółem
Etniczność	Kaszubi	100	19	28	147
	Inni	83	32	24	139
Ogółem		183	51	52	286
<b>Ten, kogo matka jest Kaszubką</b>					
		<b>tak</b>	<b>nie wiem</b>	<b>nie</b>	Ogółem
Etniczność	Kaszubi	89	22	35	146
	Inni	67	46	25	138
Ogółem		156	68	60	284
<b>Ten, kogo ojciec jest Kaszubą</b>					
		<b>tak</b>	<b>nie wiem</b>	<b>nie</b>	Ogółem
Etniczność	Kaszubi	89	25	33	147
	Inni	63	50	25	138
Ogółem		152	75	58	285

<b>Ten, kto ma dziadków Kaszubów</b>					
		<i>tak</i>	<i>nie wiem</i>	<i>nie</i>	Ogółem
Etniczność	Kaszubi	98	27	22	147
	Inni	49	45	43	137
Ogółem		147	72	65	284
<b>Ten, kto mówi po kaszubsku</b>					
		<i>tak</i>	<i>nie wiem</i>	<i>nie</i>	Ogółem
Etniczność	Kaszubi	67	36	44	147
	Inni	41	45	51	137
Ogółem		108	81	95	284
<b>Ten, kto mieszka tu od pokoleń</b>					
		<i>tak</i>	<i>nie wiem</i>	<i>nie</i>	Ogółem
Etniczność	Kaszubi	104	26	16	146
	Inni	74	41	26	141
Ogółem		178	67	42	287

Kolejna kwestia dotyczyła ważności dla bycia Kaszubą jak i spostrzegania kogoś jako Kaszubę, posiadania dziadków, którzy są Kaszubami. To pytanie wyraźnie różnicuje osoby będące Kaszubami i osoby niebędące przedstawicielami tej grupy etnicznej. Osoby, które są Kaszubami, znacznie częściej wskazywały na to, że posiadanie dziadków Kaszubów również powoduje bycie Kaszubą (por. tabela 3).

**Tabela 3**

Liczebności odpowiedzi na pytanie, czy Kaszubą jest ten, kto ma dziadków Kaszubów w zależności od tego, czy ktoś Kaszubą jest lub nie

	Etniczność		Ogółem
	Kaszubi	Pozostali	
<b>Kaszubą jest ten, kto ma dziadków Kaszubów</b>	tak	98	147
	nie wiem	27	72
	nie	22	65
Ogółem	147	137	284



Uzyskane dane poddano następnie analizie wariancji, która wykorzystywana jest po to, aby określić, czy uzyskane średnie (por. tab. 3) faktycznie różnią się statystycznie. Przeprowadzona analiza wariancji ujawniła, że faktycznie posiadanie dziadków Kaszubów dla określenia własnej przynależności etnicznej jest istotne statystycznie ( $F_{(1,282)}=25,97, p<0,001, \eta^2=0,08$ ) (patrz: rys. 4.). Posiadanie dziadków Kaszubów powoduje, że ktoś zalicza się również do Kaszubów, jednak nie jest jednoznaczne z tym, że zostanie on do Kaszubów zaliczony przez osoby niebędące Kaszubami. Dla Kaszubów zdaje się to być oczywiste, skoro masz dziadków Kaszubów, to nim jesteś. Tego rodzaju interpretacja jest zgodna z zaliczaniem do Kaszubów osób z małżeństw mieszanych, bo skoro jedno z rodziców jest Kaszubą, to dziadkowie tym bardziej nimi są.

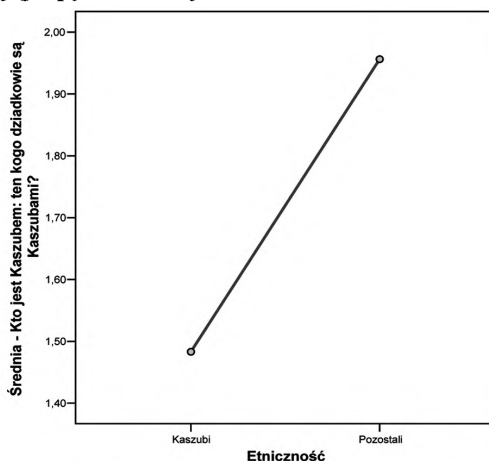
### Rys. 3

Spostrzeganie bycia Kaszubą wśród badanych: *Kaszubą jest ten, kto ma dziadków Kaszubów* – liczebności odpowiedzi prezentowane na wykresie słupkowym



**Rys. 4**

Spostrzeżenie bycia Kaszubą wśród badanych: *Kaszubą jest ten, kto ma dziadków Kaszubów* – porównanie średnich pomiędzy Kaszubami i osobami nieprzynależnymi do tej grupy etnicznej

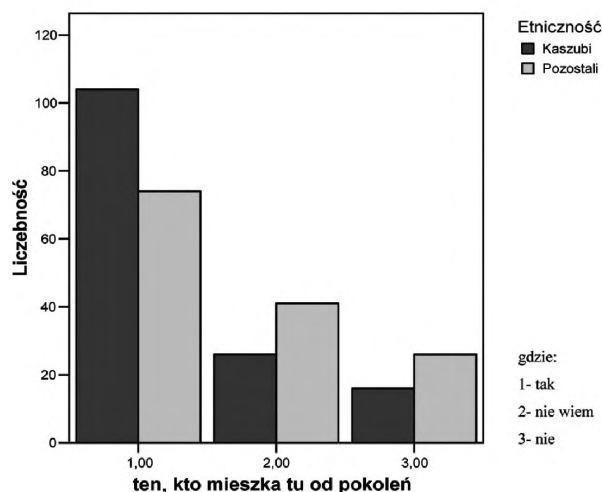


Kolejne zadane pytanie dotyczyło tego, czy *Kaszubą jest ten, kto mieszka tu od pokoleń*. Korelacja pomiędzy tymi dwoma stwierdzeniami bez względu na przynależność etniczną okazała się znacząca (korelacja r- Pearsona  $r=0,4$ ;  $p<0,001$ , dla  $N=283$ ). Innymi słowy w oczach osób badanych, jeśli ktoś mieszka tu od pokoleń, to oznacza, że jest Kaszubą.

**Rys. 5**

Spostrzeżenie bycia Kaszubą wśród badanych: *Kaszubą jest ten, kto mieszka tu od pokoleń* – liczebności odpowiedzi prezentowane na wykresie słupkowym

**Wykres słupkowy**



Fakt mieszkania od pokoleń okazał się być bardzo istotny dla określania tożsamości etnicznej wszystkich badanych. Zadano jednak pytanie, czy jest on tak samo ważny dla Kaszubów, jak i dla osób, które nimi nie są. Okazało się, że tak. Korelacja pomiędzy tymi stwierdzeniami była istotna (choć nie bardzo istotna) zarówno w przypadku Kaszubów (korelacja r-Pearsona  $r=0,39$ ,  $p<0,001$ ), jak i pozostałych badanych (korelacja r-Pearsona  $r=0,38$ ,  $p<0,001$ ).

Kolejnym analizowanym wyznacznikiem tożsamości był język traktowany jako ważny czynnik kształtujący i wyznaczający tożsamość etniczną<sup>9</sup>. Okazało się jednak, że nie do końca tak jest. Kaszubi co prawda częściej wskazują na ważność tego czynnika aniżeli pozostałe osoby badane, dla których język nie jest tak ważny dla określania tożsamości. Język jest ważny dla określenia tożsamości, ale nie najważniejszy. Okazuje się, że można uważać się za Kaszubę i nie znać języka kaszubskiego. Tym bardziej że często jest tak, iż języka tego uczą się osoby, które Kaszubami nie są, a Kaszubi mieszkający tu „z dziada pradziada” języka tego nie znają, albo znają tylko kilka słów.

**Tabela 4**

Odpowiedzi na pytanie, czy bycie Kaszubą jest uzależnione od posługiwania się językiem kaszubskim, udzielona w zależności od bycia Kaszubą lub nie

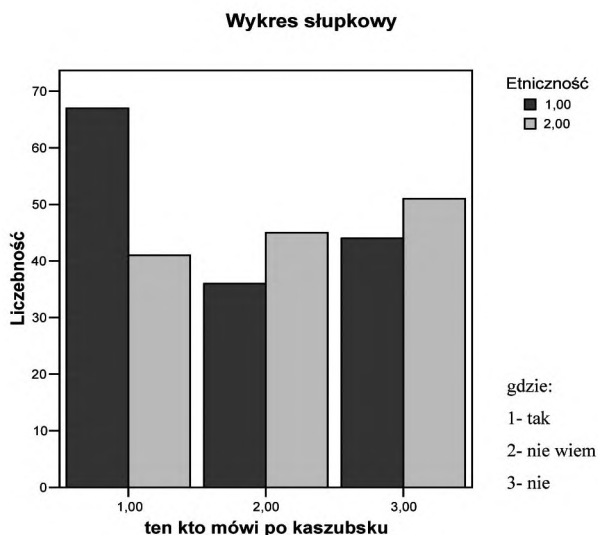
			Etniczność		Ogółem
			Kaszubi	Pozostali	
<b>Kaszubą jest ten, kto mówi po kaszubsku</b>	tak	Liczebność Liczebność oczekiwana	67 55,9	41 52,1	108 108,0
	nie wiem	Liczebność Liczebność oczekiwana	36 41,9	45 39,1	81 81,0
	nie	Liczebność Liczebność oczekiwana	44 49,2	51 45,8	95 95,0
Ogółem		Liczebność Liczebność oczekiwana	147 147,0	137 137,0	284 284,0

$$\chi^2=7,43; \text{ df } 2; p<0,02$$

<sup>9</sup> Wskazuje na to choćby w swej pracy profesor Brunon Synak (1998).

**Rys. 6**

Spostrzeżenie bycia Kaszubą wśród badanych: *Kaszubą jest ten, kto mówi po kaszubsku* – liczebności odpowiedzi prezentowane na wykresie słupkowym

**Wnioski**

Przeprowadzone badanie, które wraz z wynikami zostało w tym artykule zaprezentowane, dotyczyło czynników wyznaczających kaszubską tożsamość. Badanie miało na celu sprawdzenie, w jaki sposób znajomość języka kaszubskiego przez osobę badaną oraz jej rodziców, posiadanie kaszubskich przodków, mieszkanie na terenie Kaszub od pokoleń wpływa na to, że osoba badana uważa się za Kaszubę. Ponadto badanie miało zweryfikować, czy spełnienie tych (a także których) kryteriów jest wystarczające, by zaliczyć daną osobę do Kaszubów przez inne osoby niebędące Kaszubami.

Dla Kaszubów istotnym elementem tożsamości kaszubskiej jest mieszkanie na terenie Kaszub od pokoleń, a także posiadanie rodziców mówiących po kaszubsku oraz dziadków, którzy są Kaszubami. Przy czym, zdaniem Kaszubów, można posiadać tylko jedno z rodziców mających pochodzenie kaszubskie, by być zaliczonym do Kaszubów. W kolejnym, jakościowym badaniu należałoby dowiedzieć się, czy „kaszubskość dziedziczy się bardziej po mieczu czy też po kądzieli”.

Dla osób niebędących Kaszubami spełnienie tych kryteriów nie jest bynajmniej takie oczywiste, by być zaliczonym do Kaszubów. Najmniej istotnym kry-

terium tożsamości kaszubskiej dla osób niebędących Kaszubami okazał się być język. Jego znajomość nie przesądzała o byciu zaliczonym do Kaszubów. Podobnie jak to, że ktoś posiada dziadków Kaszubów. Ciekawe okazało się to, że zdaniem tej grupy badanych osób ważne, by być Kaszubą, jest posiadanie rodziców Kaszubów. Zastanawia pominięcie dziadków jako wyznacznika przynależności do Kaszubów. Być może osoby napływowe bądź dzieci osób napływowych nie są przywiązane tak do swoich dziadków, jak osoby, które mieszkają w ich pobliżu, dlatego też dziadkowie nie mają dla nich tak istotnego znaczenia. Analiza udzielonych odpowiedzi sugeruje, że dla Kaszubów typowa jest rodzina tradycyjna, wielopokoleniowa, utrzymująca ze sobą ściśle kontakty, choćby z racji bliskości zamieszkania, w której dziadkowie odgrywają znaczną rolę, a dla osób napływowych z natury rzeczy charakterystyczna jest rodzina o charakterze nuklearnym (rodzice plus dzieci). Należałoby to jednak sprawdzić w kolejnym, dokładniejszym badaniu jakościowym. Analiza odpowiedzi na pytanie, mające na celu sprawdzenie, czy wystarczy posiadać jednego rodzica Kaszubę, by być zaliczonym do Kaszubów, wskazała, że ma to znaczenia dla osób nienależących do Kaszubów. Najważniejsze okazało się w oczach tej grupy badanej to, że mieszka się tu od pokoleń.

Autoidentyfikacja samego siebie jako Kaszuby jest przejawem tożsamości etnicznej, dla której ważne okazały się trzy główne czynniki: język, pochodzenie oraz terytorium, na którym się mieszka od pokoleń. Identyfikacja kogoś jako Kaszuby przez osobę niebędącą Kaszubą jest z kolei wynikiem klasyfikowania kogoś jako Kaszuby głównie ze względu na fakt mieszkania na terenie Kaszub od pokoleń<sup>10</sup>. Co oczywiście nie powinno specjalnie dziwić, ponieważ jedną z najbardziej oczywistych różnic pomiędzy Kaszubami a pozostałymi napływowymi osobami jest to, że Kaszubi mieszkają tu od pokoleń. Ze względu na to iż w badaniu ilościowym nie jest możliwe zbadanie głębi i jakości autoidentyfikacji Kaszubów jak i identyfikacji kogoś jako Kaszuby, konieczne jest przeprowadzenie badań jakościowych w celu dalszego zbadania zarysowanych bardzo pobieżnie problemów.

---

<sup>10</sup> Na znaczenie tożsamości terytorialnej u osób napływowych zwraca uwagę Wojciech Łukowski w pracy poświęconej Mazurom; por. W. Łukowski, *Spoleczne tworzenie ojczyzn*, Warszawa 2002.