

**Anna Szydłowska, Krzysztof  
Młynarczyk**

---

**Krajobrazowe uwarunkowania  
rozwoju turystyki w Parku  
Krajobrazowym Wzgórz Dylewskich**

---

Acta Scientiarum Polonorum. Administratio Locorum 9/2, 139-146

---

2010

Artykuł został opracowany do udostępnienia w internecie przez Muzeum Historii Polski w ramach prac podejmowanych na rzecz zapewnienia otwartego, powszechnego i trwałego dostępu do polskiego dorobku naukowego i kulturalnego. Artykuł jest umieszczony w kolekcji cyfrowej [bazhum.muzhp.pl](http://bazhum.muzhp.pl), gromadzącej zawartość polskich czasopism humanistycznych i społecznych.

Tekst jest udostępniony do wykorzystania w ramach  
dozwolonego użytku.

## **KRAJOBRAZOWE UWARUNKOWANIA ROZWOJU TURYSTYKI W PARKU KRAJOBRAZOWYM WZGÓRZ DYLEWSKICH**

Anna Szydłowska, Krzysztof Młynarczyk  
Uniwersytet Warmińsko-Mazurski w Olsztynie

**Streszczenie.** Przedmiotem opracowania jest obszar Parku Krajobrazowego Wzgórz Dylewskich wraz z otuliną, dla którego przeprowadzono badania dotyczące możliwości rozwoju turystyki w oparciu o istniejące walory krajobrazowe. Na tle Polski północnej park wyróżnia się unikatową dynamiką rzeźby terenu, wielkością lokalnych deniwelacji oraz intensywnością form morfologicznych, czego przykładem jest Góra Dylewska o wysokości 312,2 m n.p.m. będąca jednocześnie najwyższym wzniesieniem na Pojezierzu Mazurskim. Dodatkowo czyste i mało przekształcone środowisko oraz krajobrazy o charakterze podgórskim i naturalno-rolniczym decydują o wysokim potencjale turystycznym tego terenu.

**Słowa kluczowe:** Park Krajobrazowy Wzgórz Dylewskich, krajobraz, turystyka

### **WSTĘP**

O przydatności określonych obszarów do pełnienia funkcji turystycznych decyduje wiele różnych czynników. W najwyższym jednak stopniu decydują uwarunkowania naturalne, do których w pierwszym rzędzie zaliczane są walory krajobrazowe oraz wartości przyrodnicze [Dubel 2000, Żarska 2002, Meyer 2008]. Pojęcia te niosą z sobą nie tylko treść wizualną, którą można wartościować w kategoriach estetycznych, ale także nie mniej ważną treść ekologiczną [Żarska 2002]. Krajobraz wizualny postrzegany jest głównie poprzez sygnały wzrokowe, na bazie których powstaje obraz, a jego strukturę tworzą plany krajobrazowe i indywidualne obiekty. Charakter krajobrazu jest tworzony przez takie elementy jak: formy ukształtowania terenu, szata roślinna oraz elementy pozaprzyrodnicze. Nie ulega wątpliwości, że wysoka różnorodność przyrodnicza wyrażająca się przez bogactwo oraz obecność rzadkich

---

Adres do korespondencji – Corresponding author: Anna Szydłowska, Katedra Architektury Krajobrazu i Agroturystyki, Uniwersytet Warmińsko-Mazurski w Olsztynie, ul. Prawocheńskiego 17, 10-720 Olsztyn, e-mail: xanka22@wp.pl

gatunków i biocenoz oraz duże zróżnicowanie i naturalność krajobrazu stanowią najbardziej pożądanym i poszukiwanym czynnikiem rozwoju turystyki [Lijewski i in. 2002).

W ujęciu ogólnym atrakcyjność turystyczna jest rozumiana jako ogół czynników budzących zainteresowanie turystów i sprawiających, że wybierają pobyt w danym regionie. Jak zauważa Krzymowska-Kostrowicka [1997], turystyka i rekreacja oznaczają wszelkie formy zachowań nastawione wyłącznie lub częściowo na zaspokojenie potrzeby wypoczynku, w których pierwszoplanową rolę odgrywa fakt znajdowania się w środowisku odmiennym od codziennego. Warunki takie z pewnością spełniają parki krajobrazowe należące do najbardziej przyjaznych turystyce obszarów chronionych. Jak podaje Marks i in. [2003], zadaniem parków krajobrazowych jest ochrona przyrody, krajobrazu z jednoczesnym udostępnieniem tych terenów ludności i umożliwieniem pełnienia przez nie także innych, równie ważnych funkcji, w tym turystycznej, rekreacyjnej czy rolniczej.

Celem opracowania jest przedstawienie aktualnego stanu cech środowiska Parku Krajobrazowego Wzgórz Dylewskich, które decydują o krajobrazowej atrakcyjności turystycznej tego obszaru.

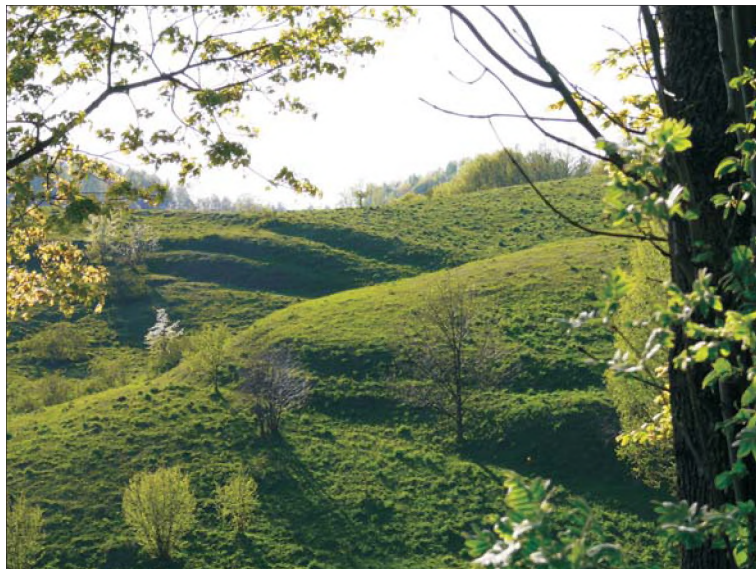
## **METODY BADAŃ**

W trakcie opracowania posłużono się metodą badań monograficznych, która objęła analizę pozyskanych dla obszaru Parku Krajobrazowego Wzgórz Dylewskich materiałów źródłowych, kartograficznych, dokumentów planistycznych oraz opracowań naukowych. Przeanalizowano operaty szczegółowe, sporządzone w ramach planu ochrony Parku Krajobrazowego Wzgórz Dylewskich, obejmujące „Studium turystyki” [Polisiakiewicz 1996] oraz „Trasy narciarskie w Parku Krajobrazowym Wzgórz Dylewskich” [Albert 1996]. Dokumentacja pozyskana od jednostek administracji samorządowej obejmowała teksty studium uwarunkowań i kierunków zagospodarowania przestrzennego sporządzone dla gmin: Ostróda, Lubawa, Dąbrówno, Grunwald wraz z załącznikami kartograficznymi i mapami specjalistycznymi. Materiałem bazowym analiz zróżnicowania szaty roślinnej była mapa roślinności rzeczywistej Parku Krajobrazowego Wzgórz Dylewskich w skali 1: 30 000, wykonana w Katedrze Botaniki i Ochrony Przyrody UWM w Olsztynie [Jutrzenka-Trzebiatowski i in. 2000]. Stanowiła ona najważniejszą informację o jakościowych i ilościowych zależnościach między poszczególnymi ekosystemami. Podczas prac kameralnych wykorzystano również informacje i materiały promocyjne udostępnione przez Dyрекcję Zespołu Parków Krajobrazowych w Jerzwałdzie. Jako uzupełnienie analiz przeprowadzono weryfikację terenową pozyskanych materiałów dokumentacyjnych, podczas której sporządzono dokumentację fotograficzną, zapoznano się z fizjonomią terenu oraz rozmieszczeniem kompleksów leśnych i użytków rolnych w krajobrazie.

**OBSZAR BADAŃ**

Park Krajobrazowy Wzgórz Dylewskich utworzono 4 stycznia 1994 r. w celu zachowania wartości przyrodniczych, historycznych, kulturowych, walorów krajobrazowych i widokowych, a także naukowo-poznawczych i dydaktycznych tego obszaru. Park (7151 ha) i jego otulina (14 883 ha) położone są w całości w południowo-zachodniej części województwa warmińsko-mazurskiego, na terenie czterech gmin: Ostróda, Lubawa, Grunwald i Dąbrówno. Według fizyczno-geograficznego podziału Polski [Kondracki 2002] obszar parku położony jest w makroregionie Pojezierza Chelmińsko-Dobrzyńskiego, w mezoregionie Garbu Lubawskiego, obejmuje jego najwyższą – zachodnią część.

Park Krajobrazowy Wzgórz Dylewskich jest jedynym w województwie warmińsko-mazurskim obszarem o tak silnie urozmaiconej rzeźbie terenu. Unikatowy w skali Polski północnej młodoglacjalny charakter urzeźbienia jest najważniejszym walorem tego terenu. Podstawowymi formami geomorfologicznymi są pagórki i wzgórza morenowe, które mają na ogół płaskie lub faliste powierzchnie, oraz strome rozczłonowane zbocza (rys. 1). Obszar parku usytuowany jest wysoko, powyżej rzędnej 165 m n.p.m., a najwyższe jego wzniesienie – Góra Dylewska 312,2 m n.p.m. jest jednocześnie najwyższym wzniesieniem polskich pojezierzy. Wyjątkowo silna dynamika rzeźby wyraża się wielkością lokalnych deniwelacji, które wynoszą 40–60 m, a nierzadko dochodzą do 80 m. Ma ona charakter górski i podgórski, z licznymi krajobrazami naturalno-rolniczymi, rozległymi łąkami, otwarciami krajobrazowymi i powiązaniem widokowymi (rys. 2).



Rys. 1. Ukształtowanie terenu w okolicy Wysokiej Wsi  
Fig. 1. Terrain shape near Wysoka Wieś



Rys. 2. Panorama z wieży obserwacyjnej na Górze Dylewskiej w kierunku południowo-zachodnim

Fig. 2. Panorama of the watch tower on Dylewska Hill in the north-west direction

Obszar PKWD charakteryzuje się znaczną różnorodnością szaty roślinnej i pokrycia terenu. Wynika to ze zróżnicowania siedliskowego będącego następstwem bogatej rzeźby terenu. Ponad połowa powierzchni parku pokryta jest lasami (lesistość 52%). Ekosystemy leśne i zaroślowe należą do najważniejszych jego zbiorowisk. W krajobrazie dominują wzgórza porośnięte liściastymi lasami. Należą do nich łągi, olsy, grądy, buczyny [Jutrzenka-Trzebiatowski i in. 2000]. Największe powierzchnie zajmują grądy i buczyny (pomorska i kwaśna), które na tym terenie występują we wschodnich granicach swojego zasięgu (115-letnie buki buczyny pomorskiej chronione w rezerwacie „Dylewo”). Drzewostany zbudowane są najczęściej z buka, grabu oraz dębu szypułkowego, niekiedy z domieszką klonu zwyczajnego i brzozy brodawkowatej. Spośród lasów największe znaczenie dla turystyki mają kompleksy pomiędzy Napromkiem i Klonowem oraz środkowy pas w kompleksie leśnym na wschód od Wysokiej Wsi. Na wyróżnienie zasługuje niezbyt częsty już w Polsce zespół zboczowego lasu lipowo-klonowego w okolicach Wygody.

Na charakter i jakość krajobrazu na terenie parku wpływ ma przede wszystkim użytkowanie rolnicze. Dominują krajobrazy wiejskie stanowiące mozaikę różnych form użytkowania ziemi. Z punktu widzenia ochrony przyrody i walorów wizualnych duże znaczenie ma zróżnicowanie struktury ekologicznej, w tym występowanie zadrzewień śródpolnych, kompleksów leśnych, obniżen terenowych z oczkami wodnymi i roślinnością wodno-zaroślową, mozaiki pól uprawnych umiejscowionych na wzniesieniach i obniżeniach terenowych. Tak bogata struktura krajobrazu rolniczego ma istotne znaczenie dla ostatecznej oceny poziomu atrakcyjności turystycznej obszaru.

**KRAJOBRAZOWE UWARUNKOWANIA ROZWOJU TURYSTYKI**

Teren Parku Krajobrazowego Wzgórz Dylewskich jest obszarem o wybitnych walorach turystycznych, który w czterostopniowej skali atrakcyjności turystycznej terenów woj. olsztyńskiego zaliczono do I kategorii, a jego otulinę do II [Polisiakiewicz 1996]. Charakteryzuje go, poza położeniem w regionie turystycznym, wiele atrakcyjnych elementów środowiska naturalnego: wybitne urzeźbienie, zadrzewienie (kompleksy leśne, zadrzewienia śródpolne, aleje przydrożne, parki), bogactwo flory i fauny, w tym m.in. rezerваты, pomniki przyrody, glazowiska oraz elementy środowiska kulturowego jak: układy urbanistyczne, założenia dworsko-parkowe, zabytkowe obiekty architektoniczne, stanowiska archeologiczne [Polisiakiewicz 1996]. Pomimo unikalnych na tle województwa walorów przyrodniczych, Park Krajobrazowy Wzgórz Dylewskich jest nadal najslabiej wykorzystywanym turystycznie obszarem. Na stosunkowo niewielki stopień zainteresowania parkiem największy wpływ ma słabo rozwinięte zaplecze turystyczne, brak promocji regionu oraz w dużym stopniu konkurencyjność terenów sąsiednich, bogatszych w jeziora.

Analiza uwarunkowań przyrodniczo-krajobrazowych w Parku Krajobrazowym Wzgórz Dylewskich wykazała, że występują tam bardzo duże możliwości dalszego rozwoju turystyki. Powinna ona, obok funkcji ochronnych, stanowić wiodącą funkcję gospodarczą obszaru oraz gmin związanych z tym terenem. Do głównych potencjałów turystycznych parku należy zaliczyć krajobraz wraz z towarzyszącą mu szatą roślinną. Wśród walorów turystycznych wymienia się zespół cech niezbędnych, których występowanie stanowi minimum warunków do wypoczynku oraz zespół cech korzystnych podnoszących atrakcyjność terenu. Krajobraz zaliczany jest zarówno do cech niezbędnych, jak i korzystnych [Meyer 2008, Mazur 2002]. Występowanie walorów estetycznych krajobrazu, obok czystego środowiska, ciszy, niskiego stopnia urbanizacji, w Parku Krajobrazowym Wzgórz Dylewskich daje perspektywy rozwoju wielu formom turystyki, a większość tras i szlaków turystycznych skoncentrowana jest wokół walorów przyrodniczych i krajobrazowych. Do głównych form turystyki należy zaliczyć wypoczynek pobytowy, turystykę pieszą, rowerową, konną, kwalifikowaną, a także krajoznawczo-poznawczą (warsztaty specjalistyczne przyrodników, geologów, fotografików, archeologów). Niewielkie ośrodki wiejskie, rozproszone zabudowania i występowanie zabudowy kolonijnej predestynują tereny parku, jak i otuliny, do rozwoju turystyki w oparciu o małe obiekty, pensjonaty, pokoje gościnne, a towarzyszący im krajobraz stwarza wiele możliwości do rozwoju funkcji agroturystycznych, szczególnie polecanych dla tego obszaru.

Wizualną atrakcyjność krajobrazu można udostępniać turystom poprzez organizowanie w terenie punktów widokowych, obserwacyjnych, sieci ścieżek spacerowych i dydaktycznych ułatwiających obserwację, poznawanie i fotografowanie przyrody. Wykorzystując wyraźne wzniesienia terenowe, tworzące naturalne dominanty, wyznaczono w parku liczne punkty widokowe układające się w ciągi prowadzące w kierunku północnym od Góry Dylewskiej do wsi Pobórze, na północny i południowy wschód od wsi Zakurzewo oraz do punktu we wsi Jagodziny. Zapewniają one wizualną łączność między odległymi terenami, wyznaczając osie widokowe i ramy makrownętrz krajobrazowych. Poznawaniu walorów estetycznych krajobrazu

służą również liczne ciągi widokowe znajdujące się w rejonach wsi Fiugajki, Wierzbica, Gutowo, Jagodziny, Omule, Zajączki, Wiśniewo, Owczarnia, Pobórze, Głądy, Szczepankowo, Smykówko, Wysoka Wieś. Dodatkowo jako przykład istnienia wartości kulturowych w krajobrazie na wyróżnienie zasługują krajobrazy świadomie kształtowane w obrębie dawnych majątków. Dotyczy to terenu dawnych włości Dylewa oraz terenów przyległych do założeń parkowych w Durągu, Balcynach, Zajączkach, Klonowie i Tułodziadzie.

Podgórski charakter terenu oraz korzystne warunki klimatyczne (zimą niższe temperatury i dłużej utrzymująca się pokrywa śniegowa) umożliwiają szerokie wykorzystanie tego obszaru również w sezonie zimowym do uprawiania czynnego wypoczynku i pozwalają na urozmaicenie jego form. Większość terenów parku jest bardzo atrakcyjna dla narciarstwa biegowego, kuligów, wędrówek pieszych oraz jeździectwa. W związku z tym w parku wydzielono siedem tras narciarskich oraz pięć szlaków pieszych. Trasy piesze i rowerowe mogą być w okresie zimowym wykorzystane jako trasy narciarskie. Najbardziej znany szlak pieszy (Waplewo–Grunwald–Samborowo), oznaczony jako niebieski, przebiega przez teren parku trasą: Dylewo–Jezioro Francuskie–Góra Dylewska–Pietrzwałd–Naprom do Samborowa. Większa i dłużej utrzymująca się pokrywa śniegowa umożliwi uprawianie narciarstwa biegowego oraz mini alpejskiego. Tereny o długich zboczach, znacznych wysokościach względnych i nachyleniach stoków przekraczających często 25%, przy korzystnych warunkach atmosferycznych, mogą być zimą wykorzystywane do uprawiania sportów zimowych. Dotychczas działa jeden wyciąg narciarski na Górze Czubatce w miejscowości Wygoda, natomiast za potencjalne tereny do uprawiania narciarstwa zjazdowego uznano również stoki znajdujące się w miejscowościach Pietrzwałd (stok południowy o deniwelacji 50 m i długości 500m), Kaczeniec (stok zachodni i północno-zachodni o deniwelacji 35 m i długości 250 m), Wysoka Wieś (stok południowo-zachodni, deniwelacja 40 m, długość 250 m) [Polisiakiewicz 1996]. Stwarzają one ogromne możliwości dla rozwoju narciarstwa rekreacyjnego. Wszystko to czyni Wzgórze Dylewskie miejscem bardzo interesującym i atrakcyjnym pod względem krajobrazowym dla wielu form turystyki. Obecnie można zauważyć coraz szersze zainteresowanie tym obszarem, które wyraża się nasileniem rozwoju agroturystyki oraz rosnącą liczbą pokoi do wynajęcia, zarówno na terenie parku, jak i otuliny. Powstanie luksusowego Hotelu SPA dr Ireny Eris w sąsiedztwie Góry Dylewskiej przyczyniło się niewątpliwie do rozpropagowania tego terenu w kraju. Nadal jednak istnieje potrzeba dalszej rozbudowy infrastruktury turystycznej w zakresie miejsc noclegowych, gastronomii, parkingów, wyciągów i tras narciarskich oraz ścieżek turystycznych, dzięki którym Park Krajobrazowy Wzgórze Dylewskich będzie mógł konkurować z innymi uznanymi obszarami turystycznymi. Obecnie ogromne walory przyrodniczo-kulturowe parku są w dużej mierze niewykorzystane turystycznie.

## WNIOSKI

1. Park Krajobrazowy Wzgórz Dylewskich ma ogromny potencjał przyrodniczy, krajobrazowy i kulturowy dający szerokie możliwości rozwoju funkcji turystycznych.

2. Wszystkie składniki krajobrazu, wraz z tworzącą go przyrodą, stanowią podstawowy czynnik zainteresowania turystów, a zróżnicowanie i naturalność środowiska parku predestynują ten obszar do rozwoju turystyki, głównie w oparciu o formy krajoznawcze, edukacyjne, specjalistyczne oraz agroturystykę.

3. Unikatowa rzeźba terenu stanowi najwyższy walor środowiska oraz szansę wydłużenia sezonu turystycznego również na okres zimowy, przez rozwój narciarstwa rekreacyjnego (zjazdowego i biegowego).

4. Wysokie walory przyrodniczo-krajobrazowe parku aktualnie pozostają bez bezpośredniego przełożenia na rozwój ruchu turystycznego oraz infrastruktury turystycznej, która rozwinięta jest w słabym stopniu i charakteryzuje się znacznym rozproszeniem.

## PIŚMIENNICTWO

- Albert L., 1996. Trasy narciarskie w Parku Krajobrazowym Wzgórz Dylewskich. Opracowanie do planu ochrony. Biuro Planowania Przestrzennego, Olsztyn, 1–11.
- Dubel K., 2000. Uwarunkowania przyrodnicze w planowaniu przestrzennym. Wydawnictwo Ekonomia i Środowisko, Białystok.
- Jutrzenka-Trzebiatowski A., Hołdyński C., Kuszewska K., 2000. Mapa roślinności rzeczywistej Parku Krajobrazowego Wzgórz Dylewskich.
- Kondracki J., 2002. Geografia regionalna Polski. PWN, Warszawa, 1–440.
- Lijewski T., Mikułowski B., Wyrzykowski J., 2002. Geografia turystyki Polski. Polskie Wydawnictwo Ekonomiczne, Warszawa, 1–378.
- Krzymowska-Kostrowicka A., 1997. Geoekologia turystyki i wypoczynku. PWN, Warszawa, 1–239.
- Marks E., Polucha I., Młynarczyk K., 2003. Ocena realizacji założeń funkcjonowania turystyki w planie ochrony Parku Krajobrazowego Wzgórz Dylewskich. Zeszyty Naukowe Wydziału Ekonomii i Zarządzania 10, 239–247.
- Mazur E., 2002. Geografia turystyczna. Wydawnictwo Naukowe Uniwersytetu Szczecińskiego, Szczecin, 1–302.
- Meyer B., 2008. Krajobraz jako element atrakcyjności turystycznej obszaru. Studia krajobrazowe jako podstawa właściwego gospodarowania przestrzenią. Praca zbiorowa pod red. A. Zaręby, D. Chylińskiej. Wydawnictwo Wrocławskie Towarzystwo Naukowe, Wrocław, 119–126.
- Polisiakiewicz M., 1996. Plan ochrony Parku Krajobrazowego Wzgórz Dylewskich. Studium Turystyki. Biuro Planowania Przestrzennego, Olsztyn.
- Żarska B. 2002. Ochrona krajobrazu. Wydawnictwo SGGW, Warszawa.



**LANDSCAPE CONDITIONALITY OF TOURISM DEVELOPMENT  
IN LANDSCAPE PARC „WZGÓRZA DYLEWSKIE”**

**Abstract.** The subject of the work is an area of Landscape Parc “Wzgórza Dylewskie” with the logging of it. There were done researches which included possibilities of tourism development in the frame of landscape values. The parc distingmishes by unique dynamic of terrain shape and size of local denivelations as well as intensity of morphology forms in the comparison of the other areas in North Poland. The example of this is Dylewska Hill with 312.2 m above sea-level which is also the highest hill in Mazurian Lakeland. Additionally the clean and less transformed environment and landscapes characterized as piedmont as well natural and rural decide of the high tourism potential of this area.

**Key words:** Landscape Parc “Wzgórza Dylewskie”, landscape, tourism

Zaakceptowano do druku – Accepted for print: 15.07.2009