

Marta Bład

Wprowadzenie zunifikowanego systemu rachunkowości rolnej jako jeden z priorytetów Narodowego Programu Przygotowania Polski do członkostwa w Unii Europejskiej

Acta Scientifica Academiae Ostroviensis nr 2, 154-163

1999

Artykuł został zdigitalizowany i opracowany do udostępnienia w internecie przez Muzeum Historii Polski w ramach prac podejmowanych na rzecz zapewnienia otwartego, powszechnego i trwałego dostępu do polskiego dorobku naukowego i kulturalnego. Artykuł jest umieszczony w kolekcji cyfrowej bazhum.muzhp.pl, gromadzącej zawartość polskich czasopism humanistycznych i społecznych.

Tekst jest udostępniony do wykorzystania w ramach dozwolonego użytku.

MARTA BŁĄD

WPROWADZENIE ZUNIFIKOWANEGO SYSTEMU RACHUNKOWOŚCI ROLNEJ JAKO JEDEN Z PRIORYTETÓW NARODOWEGO PROGRAMU PRZYGOTOWANIA POLSKI DO CZŁONKOSTWA W UNII EUROPEJSKIEJ

WPROWADZENIE

Najtrudniejszą i najbardziej dyskusyjną dziedziną w integracji z UE jest rolnictwo i agrobiznes. Znaczenie tego działu gospodarki podkreśla fakt, że około 40% przepisów prawa obowiązujących w Unii Europejskiej (UE) dotyczy rolnictwa. W obliczu zbliżającej się integracją Polski z Unią, rolnictwo polskie jest szczególnym problemem ze względu na jego niską konkurencyjność. W związku z tym, w Narodowym Programie Przygotowania Polski do członkostwa w Unii Europejskiej, przyjętym przez Radę Ministrów 23 czerwca 1998 r. wskazano na konieczność przyspieszenia restrukturyzacji rolnictwa polskiego, upowszechnienia znajomości oraz zakresu stosowania przepisów, norm i standardów UE, a także uwzględnienie w praktyce norm ochrony środowiska.

1. ROLNICTWO W NARODOWYM PROGRAMIE PRZYGOTOWANIA POLSKI DO CZŁONKOSTWA W UNII EUROPEJSKIEJ

W Narodowym Programie Przygotowania Polski do członkostwa w UE wyróżniono osiem priorytetów (określanych jako priorytety krótkoterminowe i średnioterminowe) dotyczących rolnictwa i terenów wiejskich. Są one następujące:

- ustanowienie spójnej polityki strukturalnej i rozwoju wsi;
- przyjęcie rozporządzeń wykonawczych, realizacja oraz egzekwowanie wymogów weterynaryjnych, zwłaszcza w zakresie inspekcji i kontroli zewnętrznych granic UE;
- przyjęcie rozporządzeń wykonawczych, realizacja oraz egzekwowanie wymogów fitosanitarnych, szczególnie pod kątem inspekcji i kontroli zewnętrznych granic UE;
- poprawa stanu niektórych zakładów przetwórstwa spożywczego (sektor mleka i mięsa), a także służb diagnostyczno-badawczych (prowadzących testy laboratoryjne);

- dostosowanie do *acquis* w zakresie zagadnień fitosanitarnych;
- ekologiczne aspekty rolnictwa;
- wdrażanie polityki strukturalnej i rozwoju wsi;
- wykształcenie zdolności wprowadzania i wdrażania wspólnej polityki rolnej.

Ostatni priorytet, określany jako średnioterminowy składa się z następujących części:

- wprowadzenie Zintegrowanego Systemu Zarządzania i Kontroli (IACS) w zakresie płatności bezpośrednich (łącznie z identyfikacją zwierząt);
- system rachunkowości;
- system sprawozdawczości w odniesieniu do cen;
- jedna lub kilka Agencji Interwencyjnych dla głównych grup towarowych (zboża, mleko, mięso, susz paszowy);
- przepisy dotyczące grup producenckich (owoce i warzywa, tytoń).

Wśród wymienionych bardzo ważną rolę pełni opracowanie i wprowadzenie w Polsce zunifikowanego systemu rachunkowości rolnej. Jak dotychczas, obowiązujące ustawodawstwo polskie nie zapewnia praktycznej możliwości monitorowania dochodów, opłacalności produkcji oraz sytuacji finansowej gospodarstw rolniczych. To przyczynia się do braku pełnej informacji na temat rzeczywistego stanu gospodarstw w Polsce, tym samym utrudnia podejmowanie trafnych decyzji ekonomiczno-politycznych przez ośrodki decyzyjne. Ponadto, stan ten uniemożliwia wywiązanie się z obowiązku dostarczania do Sieci Danych Rachunkowości Rolnej (FADN – Farm Accountancy Data Network) w Unii Europejskiej standardowych zestawów danych indywidualnych z ilościowo określonego, reprezentatywnego zbioru gospodarstw rolniczych. Obowiązek taki, wprowadzony decyzją Komisji EWG nr 79/65 z 15 czerwca 1965 r., spoczywa na wszystkich krajach członkowskich Unii Europejskiej.

2. SIEĆ DANYCH RACHUNKOWOŚCI ROLNEJ W UNII EUROPEJSKIEJ (FADN)

Sieć Danych Rachunkowości Rolnej służy gromadzeniu informacji z zakresu rachunkowości gospodarstw rolniczych. Powstała ona z inicjatywy Komisji i wprowadzona została Rozporządzeniem Rady nr 75/65/ z 15 czerwca 1965 r. Celem FADN jest uzyskiwanie bazy danych empirycznych, wykorzystywanych dla kreowania wspólnej polityki rolnej UE. W szczególności zadaniem tej sieci jest zbieranie informacji księgowych potrzebnych do określenia dochodów gospodarstw rolniczych, objętych badaniem i analizy ich działalności.

System FADN prowadzony jest w oparciu o próbę reprezentacyjną, obejmującą całą Unię Europejską. Jego polem obserwacji są tzw. towary gospodarstwa rolnicze. Tym mianem określa się gospodarstwa, które są wystarczająco duże dla zapewnienia rolnikowi zatrudnienia oraz zapewnienia dochodów niezbędnych do utrzymania rodziny rolniczej. Do zakwalifikowania jako towarowe, gospodarstwo musi przekroczyć określone minimum wielkości ekonomicznej. Wybór gospodarstw jest losowy, z zachowaniem reprezentatywności pod względem ich siły ekonomicznej i ukierunkowania określonych na podstawie standardowej nadwyżki bezpośredniej. Uwzględnia się również inne cechy, takie jak: wielkość gospodarstwa, wiek rolnika, udział dochodów z produkcji rolniczej w ogólnych dochodach rodziny itp. Od 1991 r. zgodnie z wymogami UE, gospodarstwo może być poddawane badaniom nie dłużej niż 10 lat. Stwierdzono bowiem, że w okresie dłuższym następuje poprawa efektywności gospodarowania na skutek prowadzenia rachunkowości rolnej, stąd badane gospodarstwa nie są wówczas reprezentatywne dla wyników uzyskiwanych przez przeciętne gospodarstwo w danym kraju.

Zgodnie z przepisem stanowiącym FADN, wszystkie dane odnoszące się do pojedynczych gospodarstw są tajne. Dlatego do publikacji przeznaczają się tylko zagregowane wyniki dotyczące grup gospodarstw według kierunków produkcji i gospodarstw z określonych regionów i krajów członkowskich.

Bezpośrednim gromadzeniem danych zajmują się Agencje Łącznikowe krajów członkowskich, lub powołane przez nie jednostki. Np. w Danii zbieraniem danych źródłowych, na zlecenie Państwowego Instytutu Ekonomiki Rolnictwa w Kopenhadze zajmują się lokalne centra doradcze (w 1991 r. było ich na terenie Danii 150). Przekazują one dane do Instytutu w kodowanej formie na nośnikach pamięci, tam zaś przy pomocy specjalnych programów komputerowych przeprowadzana jest kontrola rachunkowa i merytoryczna. Po przeprowadzonej kontroli wyniki ekonomiczne są przesyłane do rolnika oraz do centralnej bazy w Sieci Danych Rachunkowości Rolnej UE w Brukseli.

Agencje Łącznikowe przekazują zebrane dane Komisji, która zajmuje się opracowywaniem analiz ekonomicznych, służących jej do podejmowania inicjatyw i decyzji w dziedzinie polityki rolnej. Wyniki uzyskiwane przez gospodarstwa Unii Europejskiej publikowane są corocznie przez Komisję Europejską w corocznych raportach „Farm Incomes in the European Community”

Każda Agencja Łącznikowa jest nadzorowana przez Krajowy Komitet Sieci Danych Rachunkowości Rolnej. Komitety udzielają porad z zakresu metodycznych aspektów prowadzenia badań, takich jak typologia gospo-

darstw stosowana przez Unię, wybór gospodarstw rolnych z pola obserwacji, interpretacja pojęć. W niektórych krajach członkowskich analogiczne komitety istnieją także na poziomie regionalnym. Źródłem danych na poziomie gospodarstwa rolniczego mogą być: książka kasowa, rejestr lub dziennik prowadzony przez rolnika bądź przez urzędnika lub też specjalne książki rachunkowe dla rolników, opracowywane przez Agencje Łącznikowe.

Podstawowym dokumentem służącym zbieraniu danych jest Sprawozdanie z Gospodarstwa Rolniczego FADN. Jego opis, szczegółowe instrukcje dotyczące wypełniania tego sprawozdania oraz definicje stosowanych pojęć są zawarte w Rozporządzeniu Komisji 2237/77/EEC z 23 września 1977 r. i jego późniejszych rozporządzeniach. Komisja opublikowała Sprawozdanie i przepisy jemu towarzyszące w postaci podręcznika: FADN Handbook of Legislations, Notes for Guidance, Section III The Farm Return.

3. ZUNIFIKOWANY SYSTEM RACHUNKOWOŚCI GOSPODARSTW ROLNICZYCH W POLSCE

System FADN wskazuje, że w celu przeprowadzenia oceny działalności gospodarstwa rolniczego i jego kondycji finansowej niezbędne jest posiadanie odpowiednich danych, od jakości których zależy adekwatność analizy i trafność podejmowanych decyzji. Stąd szczególne znaczenie w gospodarce rynkowej przypada funkcji informacyjnej rachunkowości rolnej.

Wykorzystując doświadczenie Unii Europejskiej, w Ministerstwie Rolnictwa i Gospodarki Żywnościowej podjęto w 1995 r. decyzję o opracowaniu jednolitego, prostego systemu rachunkowości do masowego wdrożenia w gospodarstwach rolniczych, nie objętych obowiązkiem ustawowego prowadzenia rachunkowości w myśl ustawy o rachunkowości z dnia 29. 09. 1994 r. (Dz. Ustaw nr 121, poz. 591 z dnia 19. 11. 1994 r.). Podstawową przesłanką tej inicjatywy było spowodowanie koncentracji środków i działań dla merytorycznej unifikacji rachunkowości rolnej finansowanej ze środków publicznych, np. w formie kredytów preferencyjnych na finansowanie rozwoju i modernizację gospodarstw rolniczych.

Opracowano już polską wersję systemu nazwanego Zunifikowanym Systemem Rachunkowości Gospodarstw Rolniczych (ZSRGR). Przewodnią rolę w tworzeniu metodyki i wprowadzaniu tego systemu odgrywa obecnie Instytut Ekonomiki Rolnictwa i Gospodarki Żywnościowej.

Przygotowany system jest zgodny z wymogami FADN. Zakłada się podobny do obecnego w FADN wskaźnik reprezentatywności, który wy-

nosi około 2% gospodarstw znajdujących się w polu obserwacji, czyli gospodarstw towarowych. Wynika stąd, że w Polsce należy objąć zunifikowaną rachunkowością 12-14 tys. gospodarstw rolniczych.

A. Podstawowe założenia Zunifikowanego Systemu Rachunkowości Rolnej

W Zunifikowanym Systemie Rachunkowości Gospodarstw Rolniczych przyjęto założenie o odzwierciedleniu faktycznego, bądź potencjalnego związku gospodarstwa rolniczego z rynkiem (jest to zasada stosowana w systemie FADN). Podstawowe cele Zunifikowanego Systemu Rachunkowości Rolnej są następujące:

- dostarczenie rolnikowi i współpracującemu z nim doradcy informacji służącej poprawie jakości zarządzania gospodarstwem i ułatwienia współpracy z partnerami rynkowymi (głównie bankami);
- dostarczenie ośrodkom decyzyjnym i dysponentom funduszy publicznych kierowanych do gospodarstw rolniczych informacji do oceny sytuacji ekonomicznej indywidualnych gospodarstw;
- przygotowanie krajowej statystyki do wywiązania się z nakładanego na kraje członkowskie Unii Europejskiej obowiązku dostarczenia zestawów indywidualnych danych o gospodarstwach rolniczych.

Zunifikowany System Rachunkowości Gospodarstw Rolniczych opiera się na następujących zasadach:

- dobrowolność uczestniczenia rolników w prowadzeniu rachunkowości; oznacza to, że podjęcie decyzji o prowadzeniu rachunkowości rolnej należeć będzie do samego rolnika, stąd zakłada się, że będą ją prowadzili rolnicy pozytywnie do niej umotywowani;
- tajność danych indywidualnych – bez wiedzy i zgody rolnika, nikt, poza bezpośrednim organizatorem badań, nie będzie miał dostępu ani możliwości rozpoznania, z którego gospodarstwa dane te pochodzą;
- jednolitość metodyczna – metodyka prowadzenia rachunkowości wg ZSRGR ma być porównywalna z Systemem Danych Rachunkowości Rolnej Unii Europejskiej – FADN; w tym celu wszystkie zmienne opisujące gospodarstwo rolnicze i jego działalność będą określane według jednolitych zasad, bez względu na osobę prowadzącą i nadzorującą rachunkowość i położenie gospodarstwa;
- jednolity okres obrachunkowy (od 1 stycznia do 31 grudnia);
- wycena rzeczowych aktywów trwałych dokonywana jest według wartości odtworzeniowej (wyklucza się wycenę według aktualnych wartości rynkowych);
- zastosowanie techniki komputerowej do wnoszenia danych źródłowych i wykonywania obliczeń wg specjalnie opracowanych programów - w

tym celu opracowano specjalną aplikację o nazwie Program Obsługi Rachunkowości Rolnej (PORR) opartą na specjalnym systemie kodów, który umożliwia rozpoznanie przez program poszczególnych zmiennych wprowadzanych do bazy danych komputera.

W Zunifikowanym Systemie Rachunkowości Gospodarstw Rolniczych przyjęto następujące fundamentalne koncepcje:

- założenie kontynuacji działalności jednostki gospodarczej – przy wycenie aktywów i pasywów oraz ustalaniu wyniku finansowego przyjmuje się, że jednostka będzie kontynuowała w dającej się przewidzieć przyszłości działalność gospodarczą w nie zmniejszonym istotnie zakresie;
- uwzględnienie zasady istotności – zgodnie z wymogiem rachunkowości UE uwzględnia się wszystkie składniki majątku, łącznie z wyceną produktów nietowarowych;
- zasada kasowa weryfikowana – polega na tym, że wpłata (potencjalny przychód) rejestrowana jest dopiero w momencie otrzymania pieniędzy (rozliczenia transakcji); wypłata (potencjalny koszt) jest rejestrowana dopiero w momencie wydatkowania pieniędzy (rozliczenia transakcji);
- zasada ostrożnej wyceny (zasada przezorności) – nakazuje ona, aby aktywa i dochody nie były zawyżane, a zobowiązania i koszty nie były zaniżane;
- zasada ciągłości – oznacza wymóg prowadzenia rachunkowości wg jednolitych zasad w kolejnych okresach obrachunkowych;
- zasada priorytetu istoty nad formą – czyli przestrzeganie zgodności z rzeczywistością nawet kosztem wymagań formalnych;
- zasada racjonalności - stosowanie racjonalnych i opłacalnych form, metod i środków technicznych, współmierność korzyści i nakładów prowadzenia rachunkowości.

Prezentowany system jest tak skonstruowany, że pozwala na uzyskanie następujących informacji: sprawozdania o przepływie pieniędzy, rachunku wyników działalności operacyjnej gospodarstwa i bilansu finansowego. Powyższy zestaw informacji umożliwia sporządzenie analiz według standardów odpowiadających zasadom gospodarki rynkowej, a mianowicie: płynności, wypłacalności, rentowności, zdolności obsługi zadłużenia i efektywności finansowej oraz wyliczania innych wskaźników przydatnych w zarządzaniu gospodarstwem rolniczym oraz w jego ocenie.

W odniesieniu do pojedynczego gospodarstwa ZSRGR umożliwia opracowanie raportu o wynikach działalności gospodarstwa i jego sytuacji finansowej w okresie obrachunkowym, a także raportu porównującego wyniki tego gospodarstwa z grupą gospodarstw jemu podobnych. System dostarcza także kwartalnych sprawozdań o płynności finansowej. Raporty

będące wiarygodnym odzwierciedleniem kondycji finansowej gospodarstwa umożliwią wykorzystanie tych danych przez partnerów rynkowych gospodarstwa, przede wszystkim ułatwią określenie zdolności kredytowej oraz zwiększą wiarygodność rolników ubiegających się o kredyt. Umożliwią one także rzetelne informowanie ośrodków decyzyjnych rządu i ich agend o stanie gospodarstw, co ułatwi trafność podejmowanych decyzji. Równocześnie, ośrodki decyzyjne jako dysponenci środków publicznych kierowanych do gospodarstw rolniczych w postaci subwencji i dotacji celowych dzięki raportom będą mieć możliwość dokonywania oceny skuteczności podjętych działań. Ponadto, Zunifikowany System Rachunkowości Gospodarstw Rolniczych umożliwi dostarczanie danych o polskich gospodarstwach rolniczych do Sieci Danych Rachunkowości Rolnej (FADN) w Unii Europejskiej oraz porównanie polskich wyników gospodarowania z wynikami krajów Unii.

B. Konieczne zmiany związane z wprowadzaniem Zunifikowanego Systemu Rachunkowości Gospodarstw Rolniczych

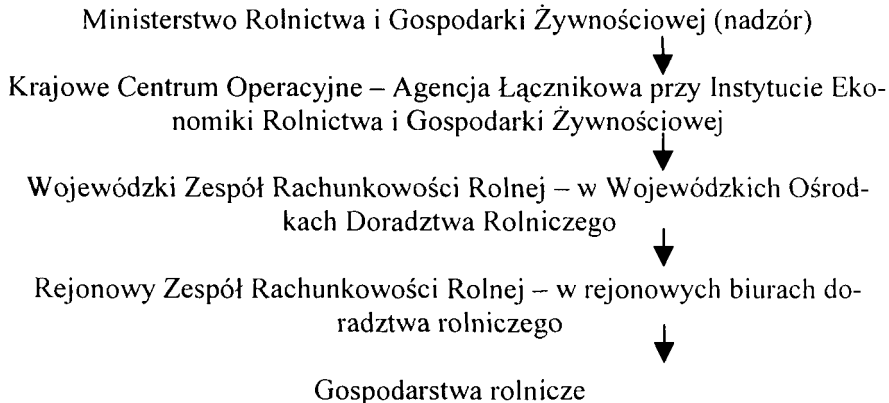
Wdrożenie Zunifikowanego Systemu Rachunkowości Gospodarstw Rolniczych wymaga przeprowadzenia zmian legislacyjnych, instytucjonalnych, kadrowych oraz materiałowych.

ZSRGR musi uzyskać odpowiednie umocowanie ustawowe, zgodne z:

- Decyzją Komisji nr 79/65 EWG z 15 czerwca 1965 r. ustanawiającą Farm Accountancy Data Network-FADN i nakładającą obowiązek utworzenia sieci danych rachunkowości gospodarstw rolniczych;
- Decyzją Komisji nr 78/65 EWG z 23 września 1977 r. oraz uzupełniających ją aneksach, która dotyczy zasad klasyfikacji gospodarstw do wyłaniania reprezentatywnej próby gospodarstw oraz ustalania kryteriów standardowych agregacji gospodarstw wg Standardowych Nadwyżek Bezpośrednich (Standard Gross Margins);
- Rozporządzeniem Komisji nr 2237/77 z 23 września 1977 r. oraz uzupełniającym go aneksami, dotyczącym formatu i sposobu sporządzania sprawozdania z gospodarstwa rolniczego (rozporządzenie to ma charakter bezwzględnie obowiązujący).

Utworzenie omawianego systemu wymaga istnienia sieci instytucji administracji rządowej pełniącej rolę organizacyjną i koordynującą pozyskiwanie danych rachunkowości z gospodarstw rolniczych, ich przetwarzanie oraz przekazywanie do ośrodków decyzyjnych, a w przyszłości także do centrali w Brukseli (w ramach FADN). Kierując się zasadą minimalizacji kosztów związanych z wdrażaniem i funkcjonowaniem ZSRGR, proponuje się wykorzystanie do tego celu już istniejące instytucje, a mia-

nowicie Ośrodki Doradztwa Rolniczego i Instytut Ekonomiki Rolnictwa i Gospodarki Żywnościowej. W początkowej fazie wdrażania Zunifikowanego Systemu Rachunkowości Gospodarstw Rolniczych proponuje się zastosowanie następującej struktury organizacyjnej:



W początkowej fazie tworzenia ZSRGR, kadry wspomagające System będą wywodzić się z istniejących jednostek, wskazanych na schemacie organizacyjnym. Dalszy etap wymagał będzie jednak zwiększenia zatrudnienia pracowników – specjalistów z zakresu rachunkowości. W związku z tym istnieje potrzeba prowadzenia specjalistycznych szkoleń w celu wykształcenia profesjonalnych kadr. Ich zadaniem będzie pozyskiwanie reprezentatywnych gospodarstw do prowadzenia rachunkowości, nadzoru nad jej prowadzeniem i opracowywania wyników. Takie rozwiązanie jest zbliżone do istniejącego w Unii, gdzie rachunkowością zajmuje się odrębna grupa specjalistów.

Wdrożenie ZSRGR będzie wymagało także wyposażenia w komputery i ich oprogramowanie we wszystkich z wymienionych struktur organizacyjnych (poza gospodarstwami rolniczymi). Potrzebna będą też wydzielone pomieszczenia dla pracy zespołów technicznych i analitycznych. Przy wprowadzaniu Zunifikowanego Systemu Rachunkowości Gospodarstw Rolniczych przewiduje się następujące kalendarium:

- do końca pierwszego kwartału 1999 r. zostaną przygotowane założenia do ustawy o Zunifikowanym Systemie Rachunkowości Gospodarstw Rolniczych;
- w 1999 roku zostaną wykonane prace legislacyjne dotyczące ustawy oraz przeprowadzone będzie szkolenie kadr dla zunifikowanego systemu oraz rolników w zakresie rachunkowości;

- w 2000 roku zostanie uruchomiony pilotażowy program dotyczący funkcjonowania systemu na całej reprezentatywnej próbie gospodarstw, wyłonionej według zasad klasyfikacji w FADN;
- w 2001 roku nastąpi pełne wdrożenie Zunifikowanego Systemu Rachunkowości Gospodarstw Rolniczych oraz sporządzanie sprawozdań zgodnych z wymogami Sieci Danych Rachunkowości Rolnej – FADN.

PODSUMOWANIE

Zaprezentowany Zunifikowany System Rachunkowości Gospodarstw Rolniczych jest dość skomplikowany, zarówno od strony prawnej, merytorycznej, jak i wdrożeniowej. To wskazuje na szeroki zakres prac związanych z jego realizacją. Opracowany system znajduje się obecnie w początkowej fazie wdrażania, stąd też jest jeszcze nieznanym przeciętnemu rolnikowi polskiemu, który może mieć kłopoty z jego wprowadzaniem, choć jest to wymagane np. od rolników korzystających z kredytów preferencyjnych. W związku z tym, kluczową sprawą staje się wykształcenie, a następnie zatrudnienie osób zajmujących się wprowadzaniem systemu rachunkowości rolnej, zaś docelowo istnieje potrzeba wyodrębnienia się grupy wysoko wykwalifikowanych specjalistów z zakresu rachunkowości rolnej. Być może, wzorem działów pozarolniczych, także na wsi będą musiały pojawić się Biura Rachunkowe, prowadzone przez i zatrudniające specjalistów z tego zakresu. Stawia to nowe zadania przed uczelniami, które powinny rozpocząć na szeroką skalę, wzorem SGGW, kształcenie osób mogących zadanie to podjąć. Można więc stwierdzić, że w najbliższych latach, w sposób wymuszony przez wymogi Unii Europejskiej, pojawi się w Polsce nowy zawód „księgowego gospodarstw rolniczych”, ale także, co wydaje się ważniejsze, upowszechniony zostanie czynnik służący poprawie efektywności gospodarowania w rolnictwie.

LITERATURA:

Farm Accountancy Data Network. User manual for the FADN farm return Brussels 1995.

Goraj L., Kondraszuk T., Mańko S., Pokrzywa T., Sass R., Wójcik E.: Zunifikowany System Rachunkowości Gospodarstw Rolniczych. Instrukcja prowadzenia ksiąg rachunkowych. Warszawa 1998.

Informacja o Sieci Danych Rachunkowości Rolnej (FADN – Farm Accountancy Data Network) w: Bernacki A.: Rolin 2000. Warszawa 1998.

Klepacki B.: Założenia Narodowego Programu Przygotowania Polski do członkostwa w Unii Europejskiej dotyczące terenów wiejskich w: „Wieś jutra” nr 1/1998.

Narodowy Program Przygotowania Polski do członkostwa w Unii Europejskiej. Warszawa 1998.

Nowak A., Czerwińska D.: Omówienie zmian polskiego systemu rachunkowości rolniczej wobec systemów rachunkowości w wybranych krajach Unii Europejskiej w: Sznajder M. (red.): Wieś i rolnictwo w procesie integracji Polski z Unią Europejską. Poznań 1998.

Winter M., Goraj L., Szadkowska-Rucińska M., Kruk K. : Elementy rachunkowości. Warszawa 1998.