

Krystyna Nadolska-Horbacz

Wstępna informacja o zespole kafli z zamku w Raciążku koło Ciechocinka, woj. włocławskie

Acta Universitatis Lodzianis. Folia Archaeologica 7, 127-135

1985

Artykuł został zdigitalizowany i opracowany do udostępnienia w internecie przez Muzeum Historii Polski w ramach prac podejmowanych na rzecz zapewnienia otwartego, powszechnego i trwałego dostępu do polskiego dorobku naukowego i kulturalnego. Artykuł jest umieszczony w kolekcji cyfrowej bazhum.muzhp.pl, gromadzącej zawartość polskich czasopism humanistycznych i społecznych.

Tekst jest udostępniony do wykorzystania w ramach dozwolonego użytku.

Krystyna Nadolska-Horbacz

WSTĘPNA INFORMACJA O ZESPOLE KAFLI
Z ZAMKU W RACIĄŻKU KOŁO CIECHOCINKA,
WOJ. WŁOCŁAWSKIE

Badania terenowe wzgórza zamkowego w Raciążku, woj. wrocławskie, prowadzone są od 1978 r.¹ Raciążek wymieniony jest w tzw. „Falsyfikacie mogileńskim” noszącym datę 1065, a pochodzącym z połowy XII w., a także w licznych dokumentach z połowy XIII w. Przez wiek XIII (od 1250 r.) i początki wieku XIV gród w Raciążku stanowił przedmiot przetargów pomiędzy książętami kujawskimi i biskupami wrocławskimi, pozostając ostatecznie w ręku tych ostatnich. W 1330 r. Raciążek zdobyli Krzyżacy. Po jego powrocie w posiadanie polskie biskup Maciej z Gołańczy rozpoczął budowę nowego, muranego gotyckiego zamku, który był rozbudowywany systematycznie przez jego następców do połowy XVI w. Gotycka faza zamku to okres jego największego znaczenia ze względu na pograniczne położenie w okresie konfliktów z państwem krzyżackim. Gruntownej przebudowie uległ zamek w czasach, kiedy biskupstwo wrocławskie objął Hieronim Rozdrażewski (1581—1600). Ostatnich zmian architektonicznych budynku zamkowego dokonał biskup Krzysztof Szembek w latach 1720—1738. Po rozbiorach Polski i sekularyzacji dóbr kościelnych zamek został rozebrany na cegłę. Obecny stan ruin utrzymał się od połowy XIX w.

¹ *Katalog zabytków sztuki w Polsce*, t. XI, *Woj. bydgoskie*, z. 1, *Pow. aleksandrowski*, opr. J. Frycz, T. Chrzanowski, M. Kornecki, Warszawa 1969, s. 27—30; B. Gerquin, *Zamki w Polsce*, Warszawa 1974, s. 247—248; L. Kajzer, *Ślady obróbki metali żelaznych z XIII—XIV w. na zamku w Raciążku koło Ciechocinka*, „Kwartalnik Historii Kultury Materialnej” 1979, R. XXVII, z. 3, s. 365—373; tenże, *Zamek w Raciążku na Kujawach w świetle nowych badań*, „Zapiski Kujawsko-Dobrzyńskie” 1980, ser. C, s. 9—24; tenże, *W sprawie importu piwa angielskiego do Polski w XVIII w.*, „Kwartalnik Historii Kultury Materialnej” 1981, R. XXIX, z. 2, s. 163—176. Por. także K. Nadolska-Horbacz, L. Kajzer, *Zamek w Raciążku. Badania terenowe 1978—1981*, [w:] *Archeologia i region. Materiały z sesji, marzec 1982*, Wrocław 1982, s. 17—24. oraz *Informator archeologiczny. Badania rok 1978*, Warszawa 1979, s. 247—248 i kolejne tomy tego wydawnictwa.

Kilkuletnie badania wykopaliskowe prowadzone na zamku przyniosły znaczną ilość interesujących materiałów. Wśród nich wyróżnia się zbiór kafli. Ze względu na ich wysoki poziom artystyczny i ciekawy zestaw ornamentacyjny wydaje się rzeczą celową zamieszczenie choć krótkiej wzmianki na temat tego zespołu, znajdującego się aktualnie w trakcie opracowywania.

Kafle z zamku w Raciążku charakteryzują się znaczną jednorodnością pod względem technologicznym. Niemal wszystkie wykonane zostały z czerwonej, żelazistej gliny z drobną domieszką i poddane były starannemu wypalowi w atmosferze utleniającej. Na ten fakt wskazywałaby jednorodność i gładkość ich przełomów. Znaczna większość kafli posiada okopcenia po stronie wewnętrznej, co wskazuje, że pochodzą one z używanych pieców. Występująca na kaflach barwna polewa przeważnie w różnych odcieniach zieleni i brązu, ale także niebieska, żółta i biała, została położona bardzo starannie.

Zbiór kafli z Raciążka pod względem budowy podzielono na następujące grupy:

1. Kafle z korpusem zamkniętym.
2. Kafle z korpusem otwartym.
 - A. Kafle wypełniające ściany pieca.
 - B. Kafle stanowiące poziome elementy konstrukcyjne pieca.
 - C. Kafle stanowiące pionowe elementy konstrukcyjne pieca.
3. Zwieńczenia i inne elementy zdobnicze.

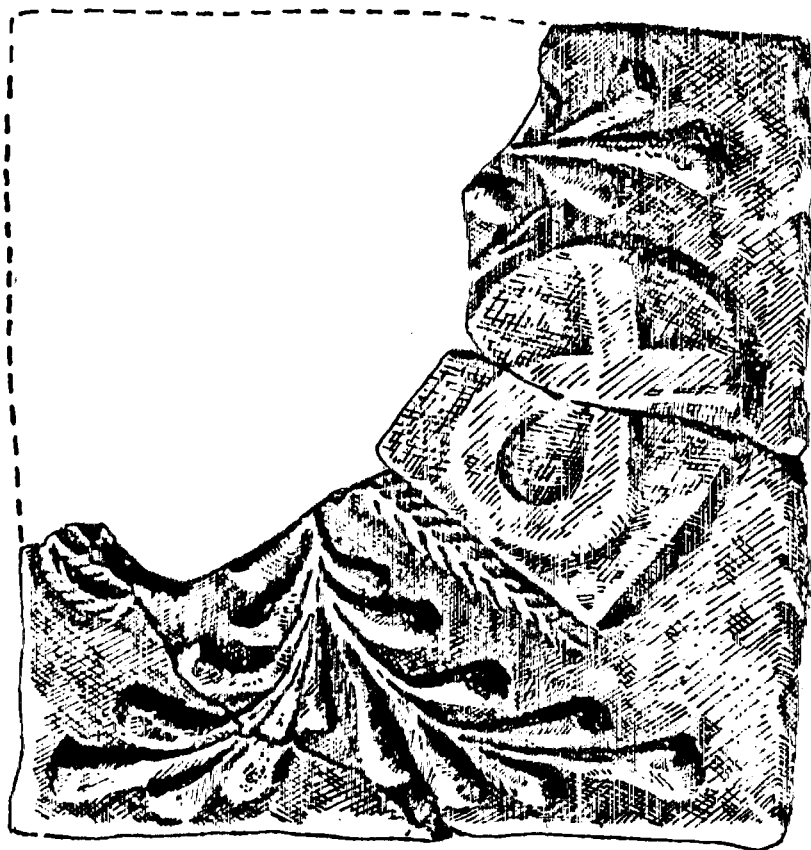
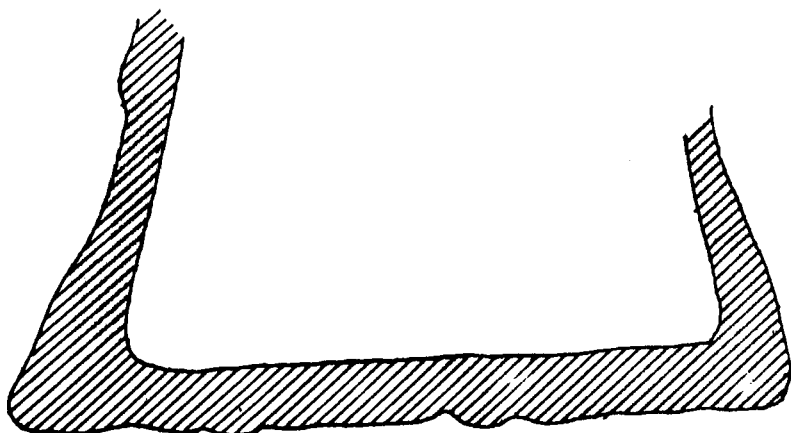
W skład pierwszej grupy wchodzi:

a) kafle garnkowe — w Raciążku spotykamy formę o dnie płaskim, z widocznymi śladami odcinania; korpus silnie obtaczany, otwór zbliżony do kwadratu, ewentualnie z zagiętymi do środka brzegami;

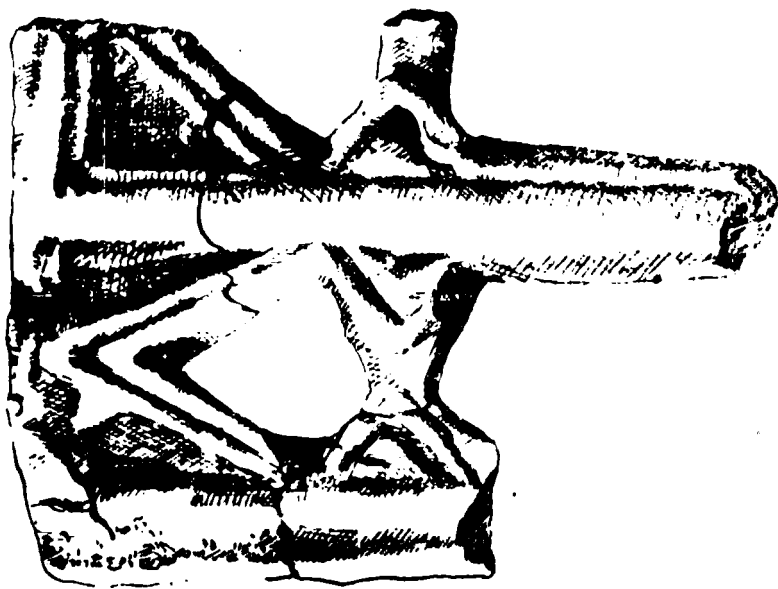
b) kafle niszowe i z ażurową płytką — ze znacznym prawdopodobieństwem można sądzić, że występowały w Raciążku; w zbiorze nie natrafiono co prawda na żaden egzemplarz zachowany w całości razem z korpusem, jednak — na podstawie analogii — kilka fragmentów ażurowych kolumnienek łączonych łukami, pokrytych zieloną polewą można uznać za pozostałość przesłonięcia frontu kafła niszowego² (podobnie ułamki ażurowych kafli z brązową polewą i ornamentem składającym się z kół i prostych listew należy przyjąć za fragmenty zbliżonej do kwadratu płytki kafła z zamkniętym korpusem lub tylko z niewielkim otworem w tylnej jego części).

Do drugiej grupy należą kafle wypełniające — ten rodzaj zdecydowanie przeważa w materiale z Raciążka. Spotyka się wśród nich dużą różnorodność ornamentów. W tej kategorii wyróżnia się przede

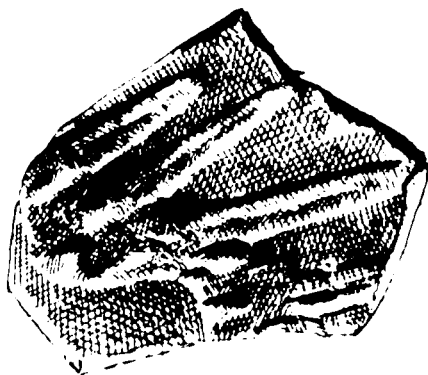
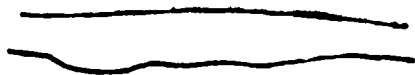
² S. Holcik, *Stredoveke kachliarstvo*, Bratislava 1978, tab. VI.



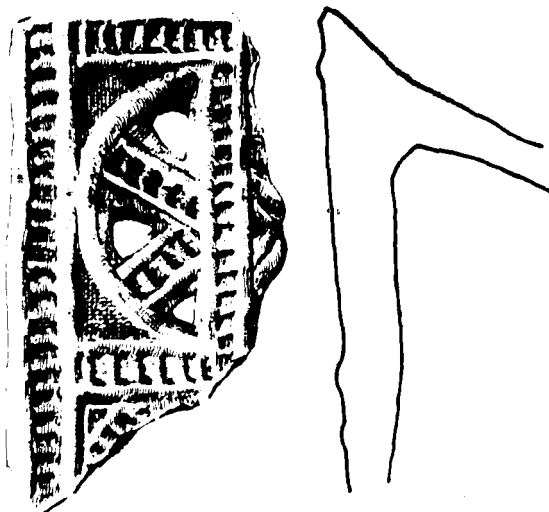
Rys. 1



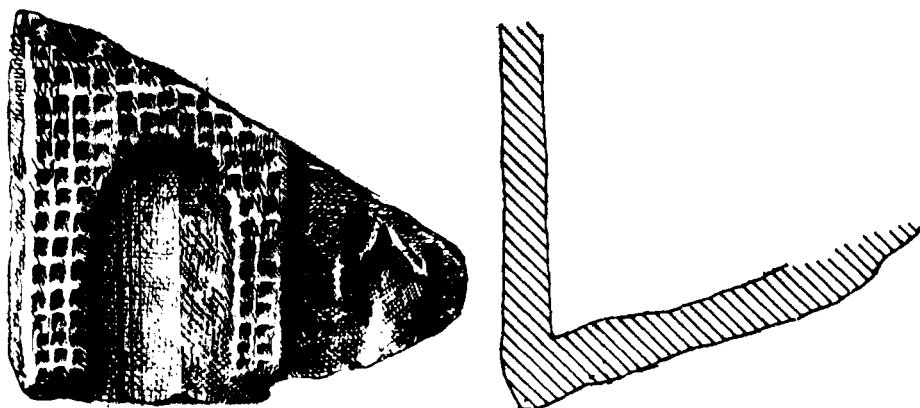
Rys. 3



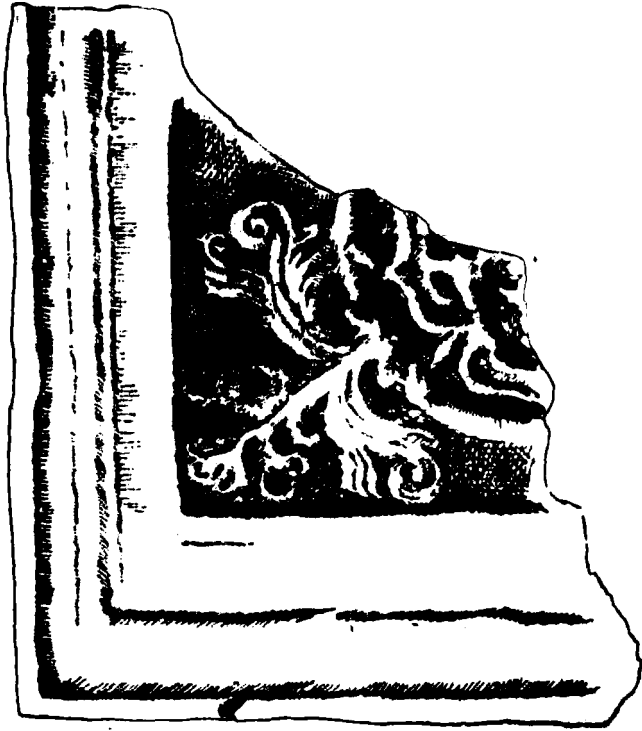
Rys. 2



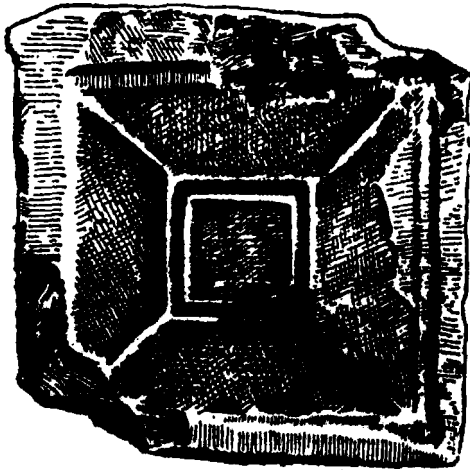
Rys. 4



Rys. 5



Rys. 7



Rys. 6



Rys. 8

wszystkim grupa kafli o tematyce heraldycznej. Wśród nich można próbować wyodrębnić kilka wersji graficznych przedstawień:

- a) herb występuje samodzielnie na płycie kafla,
- b) całą powierzchnię płytki wypełnia tarcza z umieszczonym na niej herbem,
- c) tarcza z herbem umieszczona jest skosem do osi płytki, nad nią znajduje się stylizowany hełm z pióropuszem.

Można wyróżnić kilka rodzajów hełmów różniących się między sobą samym rysunkiem, albo tylko rodzajem pióropusza.

W tej grupie kafli płytka zbliżona jest do kwadratu o boku od 15 do 17 cm. Średnia grubość płytki wynosi ok. 0,8—0,9 cm. Kołnierze w tej grupie kafli noszą wyraźnie ślady obtaczania i doklejania ich przy pomocy listwy. Na wewnętrznej stronie kafla często spotykane są odciski tkaniny i ślady wygładzania powierzchni. Wszystkie te kafle noszą ślady okopceń.

Tematyka heraldyczna kafli z Raciążka obejmuje szeroki zakres. Występują tu herby państwowe (Orzeł, Pogoń) jak i prywatne (Pilawa, Prus, Nałęcz, Poraj, Orla, Szeliga, Sulima). Spotykana na kaflach tarcza herbowa posiada szeroką, zaokrągloną dolną krawędź. Ten typ tarczy należy datować na wiek XV. Zarówno tarcza, jak i rysunek Pogoni a także Orla (kafel z Orłem zachował się tylko we fragmen-

tach) są bardzo zbliżone do herbów Polski i Litwy występujących na nagrobku Kazimierza Jagellończyka w Katedrze Wawelskiej.

Drugą grupą wyróżniającą się z całego zespołu są kafle o przedstawieniach symbolicznych. Wśród nich występuje kafel pokryty brązową polewą, przedstawiający walkę św. Jerzego ze smokiem. Kafel ten jest silnie profilowany. Wokół płytki z rysunkiem przebiega wysoki rant, tworzący ramę zamykającą całość przedstawienia. Podobne egzemplarze spotykane są z terenów Czechosłowacji i ogólnie datowane na XV w.³

W tej samej grupie mieszczą się kafle o wymiarach zbliżonych do grupy kafli heraldycznych (16 × 16 cm), pokryte starannie wykonaną brązową glazurą. Jeden z nich przedstawia dwie ryby z męskimi głowami w spiczastych czapkach, ustawione po przekątnych płytki. W rękach skierowanych do środka trzymają koło. W centralnej części kafła znajduje się tarcza z przedstawioną na niej głową diabła. Drugi obrazuje dwie postacie męskie w krótkich, fałdzistych, ściągniętych w pasie szatach. Lewa postać trzyma w wyciągniętej prawej ręce koło z promieniami.

Najliczniej reprezentowana jest w zbiorze grupa kafli o motywach roślinnych i geometryczno-roślinnych. Wśród tych kafli często spotykamy egzemplarze z pobiątką. Kafle z podobnym motywem znane są z terenów Czechosłowacji, a także z Wawelu, gdzie datuje je się na XVI w.⁴

W Raciążku natrafiono także na kilka kafli z wyobrażeniami postaci ludzkich. Są to jednak na tyle drobne fragmenty, że trudno kusić się o ich interpretację na obecnym etapie badań i opracowania materiału. Na uwagę w tej grupie zasługuje fragment z półpostacią w łukach arkady. W dolnej części znajdują się litery A...EXA. Podobne wyobrażenia, choć bez napisu znaleziono w trakcie badań zamku w Toruniu⁵.

Należy również wspomnieć o kilku fragmentach kafli z motywem architektonicznym. Pokryte są one jasnobrązową polewą i przedstawiają ceglany budynek ze stromym dachem i wieżą.

W materiale z Raciążka znajduje się również znaczna ilość elementów konstrukcyjnych i zdobniczych pieców, w postaci gzymsów

³ Tamże, tab. 33—35.

⁴ M. Piątkiewicz-Dereniowa, *Kafle wawelskie okresu wczesnego renesansu*, „Studia do Dziejów Wawelu” 1961, t. II, s. 322—324.

⁵ J. Chudziakowa, *Tymczasowe wyniki badań archeologicznych na zamku krzyżackim w Toruniu (1958—1960)*, „Rocznik Muzeum w Toruniu” 1963 t. I, z. 3, s. 73—75; J. Chudziakowa, A. Kola, *Źródła archeologiczne z terenu zamku krzyżackiego w Toruniu (badania 1958—1966)*, „Prace Archeologiczne TNT” 1974, nr 6.

z ornamentem poziomych żłobkowań, kafli stanowiących narożnik z dwóch połączonych ze sobą płytek (na obu płytkach występują ornamenty analogiczne do pozostałych spotykanych w zbiorze), kolumnienek w formie spirali i iglicy, ażurowego fragmentu zwieńczenia szczytu pieca i figurki jeźdźca pokrytej zieloną polewą.

Przedstawiony materiał stanowi tylko niewielką część całego, liczącego około 2000 fragmentów zespołu kafli. Całość znajduje się obecnie w trakcie opracowywania. W przygotowaniu jest również pełny katalog zbioru.

Katedra Archeologii
Uniwersytetu Łódzkiego

Krystyna Nadolska-Horbacz

EINLEITENDE INFORMATION ÜBER DIE KACHELGRUPPE AUS DEM SCHLOSS
RACIĄŻEK BEI CIECHOCINEK, WOJEWODSCHAFT WŁOCŁAWEK

Mehrjährige Ausgrabungen auf dem Schloss in Raciążek haben viele interessante Funde gebracht. Unter ihnen unterscheidet sich eine Kachelgruppe. Mit Rücksicht auf ihr hohes künstlerisches Niveau und interessante Ornamentik scheint es zweckmässig zu sein, kurz über diese Gruppe, die zur Zeit bearbeitet wird, zu berichten.

Die Kacheln aus Raciążek charakterisiert bedeutsame technologische Gleichartigkeit. Die farbige Glasur ist sehr sorgfältig gelegt. In der Ornamentik ist eine Gruppe mit heraldischen Darstellungen auf der Platte besonders interessant.