

Iwona Jażdżewska

Kształtowanie się miejskiej sieci osadniczej Polski do roku 1918 na tle zmian terytorium kraju

Acta Universitatis Lodzianis. Folia Geographica Socio-Oeconomica nr 7,
95-121

2006

Artykuł został zdigitalizowany i opracowany do udostępnienia w internecie przez Muzeum Historii Polski w ramach prac podejmowanych na rzecz zapewnienia otwartego, powszechnego i trwałego dostępu do polskiego dorobku naukowego i kulturalnego. Artykuł jest umieszczony w kolekcji cyfrowej bazhum.muzhp.pl, gromadzącej zawartość polskich czasopism humanistycznych i społecznych.

Tekst jest udostępniony do wykorzystania w ramach dozwolonego użytku.

Iwona Jażdżewska

KSZTAŁTOWANIE SIĘ MIEJSKIEJ SIECI OSADNICZEJ POLSKI DO ROKU 1918 NA TLE ZMIAN TERYTORIUM KRAJU

Celem opracowania jest przedstawienie procesu kształtowania się współczesnej miejskiej sieci osadniczej Polski oraz wskazanie ważniejszych czynników mających duży wpływ na jej obecny obraz. Artykuł omawia zmienność obszaru i struktury miejskiej sieci osadniczej Polski w dziejach państwa polskiego. Proces kształtowania się i umacniania miejskiej sieci osadniczej na ziemiach polskich do roku 1918 podzielono na cztery etapy. Pierwszy obejmował początki zawiązywania się i rozpinięcia miejskiej sieci osadniczej i trwał od VIII w. aż do unii zawartej w Krewie w 1385 r., drugi to przyłączenie sieci miast Wielkiego Księstwa Litewskiego i jej umacnianie we wspólnym państwie; trzeci – rozdarcie sieci osadniczej na trzy części i jej osłabienie (od 1795 do 1815 r.), czwarty zaś jest związany z początkiem industrializacji i zagęszczaniem się sieci miast na terenach zaborów. Analizę oparto na badaniach historyków i geografów polskich, wykorzystano w niej również mapy historyczne i źródła statystyczne.

I. Wstęp

W 2003 r. było w Polsce 880 miast. Poza dyskusją pozostaje fakt, że ich dzieje, rozwój, struktury społeczno-ekonomiczne i przestrzenne są bardzo zróżnicowane i często stanowią odbicie różnic regionalnych występujących w Polsce. W niniejszym opracowaniu przedmiotem rozważań jest kształtowanie się miejskiej sieci osadniczej państwa polskiego do początku XX w., tj. do czasów uzyskana niepodległości po zakończeniu I wojny światowej. Wyjątkowa zmienność granic państwowych została przyjęta jako jeden z czynników kształtujących miejską sieć osadniczą, stąd zdecydowano, że rozważania dotyczyć będą nie obecnego terytorium kraju, ale jego obszaru w zmiennych historycznych granicach. Miejska sieć osadnicza jest to zbiór miast (węzłów), położonych w przestrzeni geograficznej oraz ich połączeń (linii), rozumianych głównie jako szlaki komunikacyjne: lądowe (drogowe, kolejowe), wodne (morskie, śródlądowe), powietrzne, a także jako powiązania finansowe, biznesowe, militarne, społeczne, kulturalne, religijne. Obszarem badań miejskiej sieci osadniczej mogą być zarówno węzły, jak i linie, a także obydwie te elementy równocześnie. W niniejszej pracy skupiono się głównie na węzłach.

Pod uwagę wzięto historyczne uwarunkowania lokowania miast, ich położenie w środowisku przyrodniczym oraz ich wielkość, gęstość, odległości i niekiedy własność. Warto podkreślić, że definicja miasta na przestrzeni dziejów się zmieniała. Początkowo związana była ona z przywilejami nadawanymi osadom w celu ożywienia gospodarczego, później z funkcjami, jakie pełniły. Obecnie geografowie, definiując miasto, biorą pod uwagę m. in. jego wielkość, fizjonomię, źródło utrzymania mieszkańców (Maik 1992).

Badania nad miejską siecią osadniczą w Polsce mają wśród geografów długą tradycję i zostały dokładnie omówione w pracy E. Bidermana (1994). Pierwsze rozprawy na ten temat opublikowano w latach międzywojennych i dotyczyły one m. in. obszaru południowej Polski (Męciński 1924), województwa białostockiego (Ormicki 1938), wileńskiego (Rewieńska 1932), jak i całego kraju (Rewieńska 1934; Gorzuchowski 1936; Uhorczak 1937). W ośrodkach lwowskim i wileńskim powstawały prace o charakterze teoretycznym, wykorzystujące metody ilościowe i kartograficzne, takich autorów jak F. Uhorczak (1932), A. Zierhoffer (1934) i W. Rewieńska (1932). W okresie powojennym badania nad przemianami miejskiej sieci osadniczej rozpoczęli K. Dziewoński (1947), J. Kostrowicki (1953), A. Jelonek (1967), a kontynuują je geografowie z ośrodków: łódzkiego (J. Dylak, S. Liszewski, M. Koter, M. Kulesza, I. Jażdżewska), wrocławskiego (S. Gołachowski, A. Zagożdżon, B. Kostrubiec, B. Miszewska, E. Jakubowicz), poznańskiego (E. Biderman, Z. Chojnicki, T. Czyż, W. Maik, J. Parysek, S. Zajchowska), krakowskiego (A. Wrzosek, A. Jelonek, J. Rajman), opolskiego (K. Heffner, W. Drobek), toruńskiego (D. Szymańska, D. Sokołowski) i warszawskiego (K. Dziewoński, L. Kosiński, M. Jerczyński, T. Lijewski, A. Werwicki).

Kształt miejskiej sieci osadniczej zależy od wielu czynników i należy niewątpliwie do dziedzictwa kulturowego kraju (Liszewski 1994: 98). M. Kulesza i M. Koter (2001) słusznie zauważają, iż

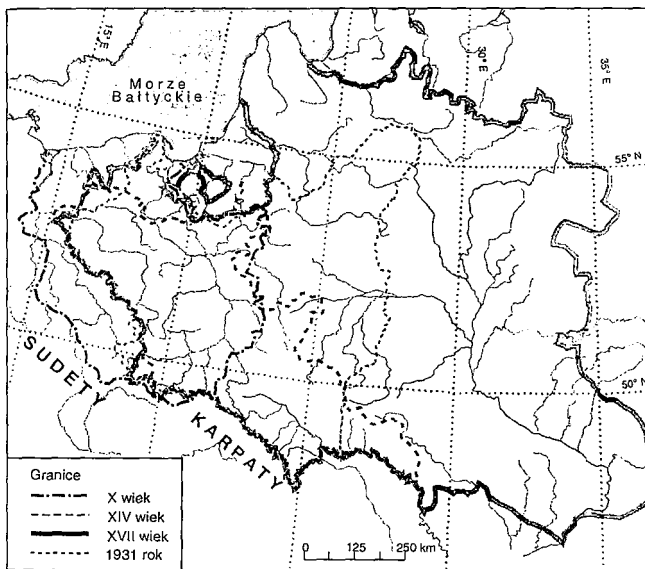
kształtowanie się sieci miast uwarunkowane było oddziaływaniem wielu czynników zarówno natury przyrodniczej, jak i społeczno-gospodarczej, a nawet politycznej.

Do najważniejszych autorzy ci zaliczają warunki naturalne środowiska geograficznego, określające

możliwości zasiedlenia i zagospodarowania obszaru, stwarzające określone warunki dla jego drożności oraz organizacji polityczno-terytorialnej, układ dróg i szlaków handlowych, stan zaludnienia obszaru i związany z nim stopień gęstości wiejskiej sieci osadniczej, poziom rozwoju gospodarczego obszaru i jego kontakty z krainami ościennymi, charakter terytorialnej organizacji struktur polityczno-administracyjnych oraz położenie ich ośrodków centralnych, obszarów rdzeniowych, jak również peryferii (Koter, Kulesza 2001: 167).

Wiadomo, że istnieją bariery geograficzne, wśród których najważniejszą rolę odgrywają morza i wysokie góry, powodujące zahamowanie rozwoju

i rozpinanie sieci osadniczej¹ na większej powierzchni. Odmienne, bez wątpienia, będzie wizerunek zmian sieci osadniczej na Wyspach Brytyjskich, Półwyspie Apenińskim lub Iberyjskim, od zmian zachodzących, przykładowo, na Nizinie Europejskiej, na której leży Polska. Na wzrost lub spadek liczby ludności miejskiej wpływały m. in. migracje, przyrost naturalny, choroby i epidemie, pożary, wojny, prowadząc do rozwoju miejskiej sieci osadniczej bądź do jej zubożenia. Jednym z ważnych czynników kształtujących miejską sieć osadniczą Polski była również polityka zagraniczna zarówno państwa polskiego, jak i jego sąsiadów, a także innych państw europejskich².



Rys. 1. Zmiany granic państwa polskiego od X do XX wieku

Źródło: oprac. własne

W ciągu ostatniego tysiąclecia obszar państwa polskiego niejednokrotnie się zmieniał, głównie w kierunku wschód–zachód, gdyż Morze Bałtyckie od

¹ Pod pojęciem „rozpinania sieci osadniczej” autorka rozumie lokowanie osad i łączenie ich siecią dróg na tej szerokości i długości terytorium.

² Polityka zagraniczna rozumiana jest jako „działalność władcy, rządu, zmierzająca do osiągnięcia określonych celów, zrealizowania zamierzonych planów w dziedzinie społecznej, wojskowej, gospodarczej i innych, dotycząca stosunku państwa do innych krajów” (*Słownik języka polskiego* 1964).

północy, a pasmo Sudetów i Karpat od południa skutecznie hamowały zmiany terytorialne w kierunku północ-południe (rys. 1). Każda zmiana tych granic pociągała za sobą przeobrażenia w sieci osadniczej, obejmujące zarówno jej strukturę, jak i obszar, na którym była rozpięta.

Proces kształtowania się i umacniania miejskiej sieci osadniczej w Polsce do roku 1930 podzielono na cztery etapy. Pierwszy, trwający od VIII w. aż dounii zawartej w Krewie w 1385 r., obejmuje początki zawiązywania się i rozpinania miejskiej sieci osadniczej, drugi to przyłączenie sieci miast Wielkiego Księstwa Litewskiego i jej umacnianie we wspólnym państwie, trzeci – rozdarcie sieci osadniczej na trzy części i jej osłabienie (od 1795 do 1815 r.), czwarty zaś jest związany z początkiem industrializacji i zagęszczaniem się sieci miast na terenach zaborów aż do odzyskania przez Polskę niepodległości.

2. Etap pierwszy

Zawiązywanie się i rozpinanie miejskiej sieci osadniczej w Polsce

Miasta na ziemiach polskich powstają i rozwijają się od ponad 1000 lat. Jednakże w stosunku do innych części Europy, choćby zachodniej, a w szczególności południowej, proces urbanizacji wykazuje u nas duże opóźnienie. Przede wszystkim na terenie Polski nie odnotowano urbanizacji okresu starożytnego, gdyż tej części kontynentu europejskiego nie objęła ani cywilizacja grecka, ani Imperium Rzymskie. Stąd, prócz rzadkich znalezisk rzymskich w postaci monet, fragmentów uzbrojenia, wytworów kultury materialnej, brak jest tu zupełnie pozostałości miast antycznych, tak wyraźnie zaznaczających się w sieci osadniczej m. in. współczesnej Grecji, Włoch. Hiszpanii, Portugalii, Niemiec, Chorwacji lub Francji. W okresie średniowiecza, począwszy od VIII/IX w., proces urbanizacji występował już na terenie całego kontynentu europejskiego, od miast położonych wzdłuż wybrzeża Atlantyku po Kijów i Rygę na wschodzie.

Jak wspomniano, dzieje miast w Polsce i kształtowania się miejskiej sieci osadniczej obejmują ponad dziesięć wieków. W okresie tym powstało ponad 1400 zespołów i jednostek osadniczych, które w przeszłości lub obecnie miały status miasta. Przetwały one w różnym stanie: od znikomych relikwów archeologicznych po kompletnie zachowane zespoły z dawnym rozplanowaniem i często nienaruszoną substancją budowlaną. Skomplikowane dzieje polityczne, społeczne i gospodarcze Polski wpłynęły nie tylko na zróżnicowanie rozwoju poszczególnych miast, ale również na strukturę sieci osadniczej. Wykazuje ona wyraźne zagęszczenie na terenach intensywnie rozwijających się w przeszłości

(zachód i południowy zachód kraju), przy rozluźnieniu na północy, południu i wschodzie kraju. Inne były przyczyny różnic między poszczególnymi regionami Polski w ukształtowaniu i sposobie zabudowy miast, które pojawiły się w rozwiniętym średniowieczu. Jeżeli w okresie początkowym rozwoju osiedli o charakterze miejskim, do XIII w., występowała pewna prawidłowość w ich rozmieszczeniu i budowie, to począwszy od XIII w. widoczne są wyraźne odrębności rozwoju miast w poszczególnych regionach Polski, wynikające nie tylko ze zróżnicowania poziomu społeczno-gospodarczego, ale również z innej przynależności politycznej, działalności urbanistycznej, szczególnie na terenach Pomorza Zachodniego i dawnego państwa krzyżackiego (por. Dziewoński 1947; Jążdżewski 1957; Gieysztor 1963; Koter, Kulesza 1999).

Sygnalizowano już, że rozwój miejskiej sieci osadniczej w Polsce uwarunkowany był sytuacją polityczną, powodującą wyjątkowo częste zmiany granic państwowych, co słusznie podkreślają M. Koter i M. Kulesza (2001: 165), zauważając, iż:

Polska jest przykładem państwa o największej w dziejach Europy zmienności terytorialnej. Zmiany te polegały nie tylko na przejściowym zdobywaniu jednych, a utracie innych prowincji, które następnie kiedyś znowu odzyskiwano, ale wręcz przeciwnie, na przechodzeniu państwa z naturalnych ram geograficznych głęboko w głąb sąsiednich ekumen, tracąc przy tym własne historyczne prowincje. Były też okresy, gdy państwo polskie na długo zniknęło z mapy Europy.

Pierwszymi miastami na ziemiach polskich były, wyróżniające się pod względem gospodarczym i politycznym, Gniezno, Poznań i Kruszwica (dorzecze Warty i Noteci, prawobrzeżnych dopływów Odry), Wolin i Szczecin (ujście Odry), Kraków, Wiślica i Opole (górną Wisłą i Odra). Ważnym elementem w procesie powstawania miast był akt prawny (akt lokacji), który nadawał osadom przywileje miejskie. Nie był on związany z wielkością i funkcjami osady, ale z jej programem przebudowy gospodarczej (Samsonowicz 1980). Pierwsza lokacja na terenach Polski nastąpiła w 1211 r. w Złotorzy na Śląsku, który wyprzedził w tym procesie pozostałe dzielnice o ok. 10–40 lat. W następnych dziesięcioleciach wyraźny wzrost liczby lokacji wystąpił w Wielkopolsce i Małopolsce, obejmując z czasem kolejne dzielnice: Mazowsze, Pomorze Gdańskie (Wschodnie), Kujawy i Polskę Środkową (ziemie łęczycka i sieradzka), a w końcu nowo zdobyte po 1350 r., Ruś Halicka, Podole i Księstwo Chełmsko-Bielskie. Liczba lokacji miejskich w poszczególnych dzielnicach nie była równomierna (rys. 2). Do końca XIV w. największa ich liczba, oprócz Śląska, występowała w Wielkopolsce i Małopolsce, następnie w północnej i środkowej Polsce, gdzie proces ten był wyraźnie opóźniony (Mazowsze, Pomorze, Kujawy oraz częściowo ziemie łęczycka i sieradzka) i wreszcie na terenach wschodnich, przyłączonych do Królestwa Polskiego (Ruś Halicka, Księstwo Chełmsko-Bielskie oraz Podole).

Księstwo Chełmsko-Bielskie oraz Podole).

W okresie panowania w Polsce dynastii piastowskiej (X–XIV w.) o kształcie miejskiej sieci osadniczej decydowała w dużym stopniu polityka, w tym zagraniczna, władców. To dzięki staraniom Bolesława Chrobrego ulokowano w Polsce w 1000 r. arcybiskupstwo w Gnieźnie (nie miały go jeszcze Czechy, które wcześniej przyjęły chrześcijaństwo) oraz cztery biskupstwa – w Krakowie, Poznaniu, Wrocławiu i Kołobrzegu (rys. 2). Miasta, które spełniały dodatkową funkcję metropolitalną, w Kościele rzymskokatolickim były ważnymi ogniwami nie tylko w sieci miast polskich, ale i europejskich.



Rys. 2. Ważniejsze miasta w Polsce za panowania Bolesława Chrobrego (ok. 1000 r.)

Źródło: oprac. własne

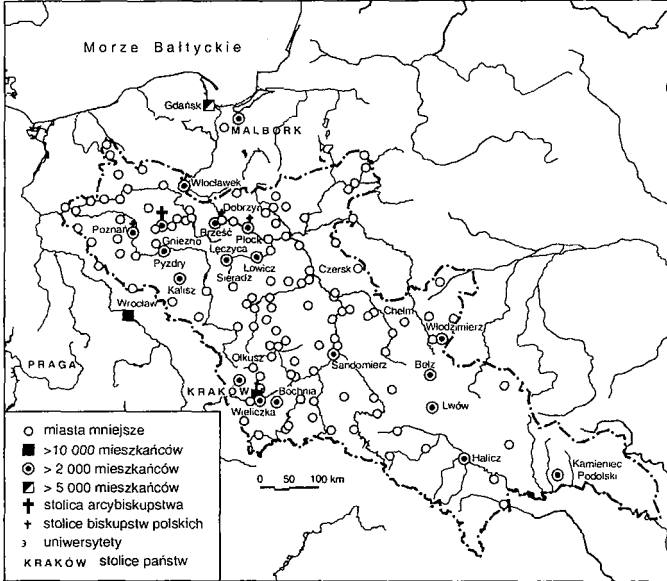
Kolejni władcy starali się o rozszerzenie sieci diecezji, a także sprowadzali na ziemie polskie zakony. Były one, podobnie jak w innych krajach

europczyjskich³, choć w mniejszym stopniu, załóżkami nowych miast (np. Baborów, Babimost, Częstochowa, Kalwaria Zebrzydowska, Pelplin, Sulejów, Strzelno, Trzemeszno, Wąchock). Jednym z bardzo ważnych instrumentów polityki zagranicznej były m. in. wojny, zawierane traktaty i pokoje, układy „o przeżyciu” oraz często małżeństwa. Dzięki tym ostatnim Piastowie – pierwsza dynastia panująca w Polsce – byli skoligaceni z najznamienitszymi rodami europejskimi zarówno po wschodniej, jak i zachodniej stronie swego państwa, co zresztą przyniosło im wymierne korzyści terytorialne. Kazimierz Wielki, po śmierci ostatniego Rurykowicza (1340 r.) przyłączył do Polski Ruś Halicką, a Podole, Księstwo Włodzimierskie i Chełmsko-Bejskie wziął w lenno. Miejska sieć osadnicza Polski rozciągnęła się wówczas na południowy wschód i zajęła część dorzecza Dniestru i Prypeci. Najważniejszymi elementami nowego fragmentu sieci były najstarsze grody: Halicz (stolica księstwa i metropolia prawosławna, położona na ważnym szlaku handlowym z Kijowa do Ratyzbony), Włodzimierz (stolica księstwa i biskupstwa prawosławnego), a także Lwów, Kamieniec Podolski, Krzemieniec, Chełm i Bełz, w których rozpoczęto budowę umocnień i podjęto reformę miejską. Dzięki decyzjom politycznym króla, które zmieniły terytorium kraju, miejska sieć osadnicza Polski została na południowym wschodzie powiązana z nowym fragmentem sieci miast. Rozpinała się ona wówczas (por. rys. 3) na obszarze dorzecza Wisły (zlewisko Morza Bałtyckiego) oraz części dorzecza Dniestru i Prypeci (zlewisko Morza Czarnego).

Nie wszystkie decyzje polityczne Piastów prowadziły do wzrostu terytorialnego Polski, choć rozwijały miejską sieć osadniczą na utraconych ziemiach (które przyłączone zostały ponownie do Polski w wiekach późniejszych). Taką nietrafną decyzją, stwarzającą zagrożenie dla państwa polskiego na setki lat, było sprowadzenie w 1226 r. do kraju zakonu krzyżackiego. W ciągu niespełna 200 lat bracia zakonnicy założyli wiele miast, a wśród nich Chełmno (Kulm), Toruń (Thorn), Kwidzyn (Quedin), Bytów (Bütow), Malbork (Marienburg), Królewiec (Königsberg), budując tam zamki i fortyfikacje oraz ustanawiając dla nich własne prawo chełmińskie. Wymieniony już wyżej król Kazimierz Wielki, w wyniku traktatu krakowskiego z 1366 r., oddał w lenno, a *de facto* przekazał Czechom Śląsk. W wyniku tego miejska sieć osadnicza Polski została uszczuplona o wiele starych i bogatych miast, takich jak Głogów, Wrocław, Opole, Bytom, Świdnica i Legnica, położonych w dorzeczu Odry. Inna umowa tego władcy, z Andegawenami węgierskimi, w przypadku braku męskiego potomka oddawała tron jednej lub drugiej układającej się stronie. Od 1370 r. następcami Piastów na tronie polskim okazali się w jej rezultacie Ludwik Andegaweński, a następnie jego córka

³Przykładowo we Francji w pobliżu opactw powstały miasta: Cluny, Fécamp, Moissac, Saint-Dié i Aurillac, a w cieniu klasztorów rozwinęły się: Amboise, Beaucnaire, Langre, Châtellerault i Épinal (Fabriès-Verfaile i in. 2000).

Jadwiga. Przyszłość pokazała, jak doniosłe miało to znaczenie i jak wpłynęło na późniejszy kształt terytorium kraju. Skomplikowane dzieje Polski późnośredniowiecznej, wojny, nieudane traktaty, beztronska władców spowodowały utratę nie tylko Śląska, ale także Pomorza, gdzie znajdowały się należące do najstarszych miasta, mające zapewne i strategiczne znaczenie w sieci osadniczej. Chodzi tu o Kołobrzeg, Wolin, Szczecin, Słupsk i Gdańsk, położone nad Morzem Bałtyckim.



Rys. 3. Ważniejsze miasta w Polsce za panowania Kazimierza Wielkiego (XIV wiek)

Źródło: oprac. własne

3. Etap drugi

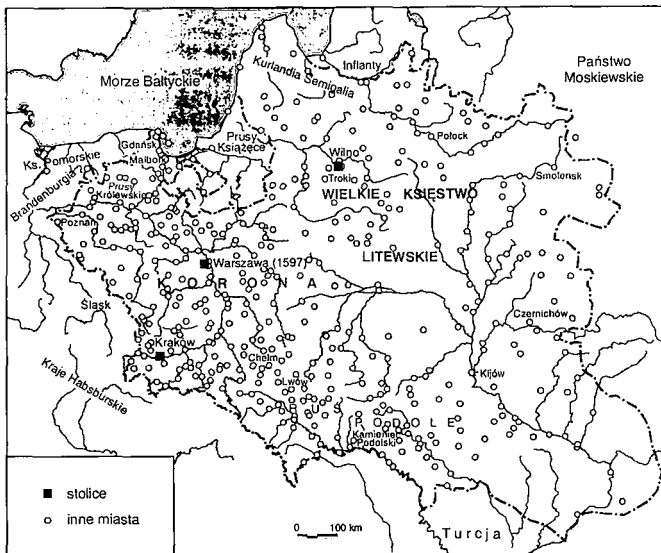
Umacnianie się miejskiej sieci osadniczej

Decydujące wydarzenie, mające istotny wpływ na kształt terytorium kraju, a w konsekwencji na rozwój sieci osadniczej, nastąpiło po objęciu w Polsce władzy przez litewskich Jagiellonów. Dzięki umowie między Polską i Wielkim Księstwem Litewskim, zawartej w 1385 r. w Krewie (potwierdzonej w 1413 r. w Horodle), królowa Polski Jadwiga poślubiła władcę Litwy Władysława Jagiełłę. Małżeństwo to, będące niewątpliwie decyzją polityczną, spowodowało, że Polska związała się na kilkaset lat z Wielkim Księstwem Litewskim, unikając zbliżenia z austriackimi Habsburgami i tworząc wspólne polsko-litewskie państwo z jednym władcą. Terytorium rdzennej Litwy zajmowało głównie dorzecze Niemna, ale obszar Księstwa sięgał daleko na południowy wschód, aż po Dniestr. Największymi miastami dopiętej sieci osadniczej Litwy były: Wilno (stolica Wielkiego Księstwa Litewskiego), Troki, Nowogródek, Mińsk, Brześć Litewski, a także Kijów (od 1363 r.), Połock (od 1375 r.) i Smoleńsk (od 1404 r.), które rozszerzyły i wzbogaciły miejską sieć osadniczą, zbudowaną w czasach piastowskich.

Polityka zagraniczna Jagiellonów zdominowana była głównie rywalizacją z zakonem krzyżackim, a później z państwem moskiewskim oraz skierowana na umacnianie władzy na nowo zdobytych terenach w dorzeczu Dniepru i Dniestru. Po zwycięskiej wojnie z zakonem krzyżackim (w 1466 r.) doszło do podziału jego państwa na Prusy Królewskie (część zachodnia), które zostały włączone do Korony Królestwa Polskiego, i Prusy Książęce (część wschodnia), pozostałe we władaniu słabnącego Zakonu. Po sekularyzacji państwa krzyżackiego powstały Prusy, lenne wobec Korony Polskiej. W niedługi czas później Jagiellonowie, wykorzystując sekularyzację kolejnego Zakonu – Kawalerów Mieczowych, podporządkowali sobie na krótko Kurlandię, Semigalię i Inflanty w rejonie Zatoki Ryskiej, utracone w większości w następnych dziesięcioleciach na rzecz państwa moskiewskiego. Większe sukcesy odnieśli oni na południowym wschodzie, gdzie zajęli Podole i Ukrainę aż po liman Dniepru (rys. 4). W przeciwieństwie do byłych terytoriów zakonnych, gdzie istniała sieć solidnych miast gotyckich, kresy wschodnie, zwane potocznie „dzikimi polami”, były mało zaludnione i ubogie w miasta.

Zmiany w miejskiej sieci osadniczej, które zaszły w okresie panowania Jagiellonów, można określić jako ilościowe i kulturowe. Do powstałej przed XV w. na ziemiach polskich miejskiej sieci osadniczej inkorporowano miasta Pomorza i Prus, lokowane przez książąt i władców polskich oraz zakon krzyżacki na prawie lubeckim lub chełmińskim, a zamieszkałe w większości

przez mieszczaństwo niemieckie⁴. Jak zauważa Kalletat (1934, za: Kosiński 1962) miasta krzyżackie położone w zachodniej części Prus były zazwyczaj siedzibami władzy i tworzyły własny region. W przeciwieństwie do nich miasta lokowane we wschodniej części Prus, powstające na szlakach komunikacyjnych w kierunku Litwy i Polski, były produktem swego regionu. Zasiedlane były głównie przez kolonistów niemieckich i polskich. W wieku XVI Albrecht I, lennik polskiego króla, lokował Olecko (1560), Elk (1560) i Gołdap (1570).



Rys. 4. Główne miasta w Polsce w XVII w.

Źródło: oprac. własne

Przyłączone miasta i grody Wielkiego Księstwa Litewskiego powstawały pod wpływem kolonizacji ruskiej, litewskiej i polskiej, a ich ruska organizacja była stopniowo zmieniana na podstawie prawa magdeburskiego (Baranowski 1908).

⁴ Miasta Ełbląg (Elbing), Tezew (Dirschau), Frombork (Frauenberg), Chojnice (Konitz), Braniewo (Braunsberg), Hel lokowane były na prawie lubeckim, natomiast Chełmno (Kulm), Toruń (Thorn), Grudziądz (Grudenz), Kwidzyn (Quedin), Bytów (Bütow), Malbork (Marienburg), Królewiec (Königsberg) na prawie chełmińskim (Kwiatek, Lijewski 1998), a nie jak większość miast polskich na prawie magdeburskim, w odmianie średzkiej. Kilka miast, m. in. Gdańsk (Danzing), lokowano dwukrotnie, po raz pierwszy na prawie lubeckim, po raz drugi na prawie chełmińskim.

Do miast położonych na kresach wschodnich Rzeczypospolitej udawali się osadnicy i kupcy polscy, litewscy, niemieccy, żydowscy, ormiańscy i ruscy, nadając im malowniczy, wielonarodowościowy charakter, którego odbiciem była często morfologia tych miast⁵. Zróżnicowana była liczba miast w poszczególnych rejonach ówczesnego państwa polskiego. Około 1500 r. gęstość sieci miejskiej w Prusach Królewskich, złożonej z 50 miast (480 km² na 1 miasto), była niższa niż przeciętna gęstość sieci miejskiej w Koronie (370 km² na 1 miasto), ale dużo wyższa od gęstości sieci miejskiej Litwy. W Wielkim Księstwie Litewskim, zajmującym blisko 300 tys. km², do 1500 r. założono jedynie 76 miast. Dopiero w ciągu XVI i XVII stulecia lokowano tam aż 732 nowe miasta (Aleksandrowicz 1980).

Tabela 1

Lokacje miast w trzech centralnych dzielnicach Polski w okresie XIII–XVIII w.

Dzielnica	Wiek						
	XIII–XVIII	XIII	XIV	XV	XVI	XVII	XVIII
Liczba lokacji							
Ogółem	707	97	207	194	117	40	52
Wielkopolska z Kujawami	316	64	96	97	31	13	15
Małopolska	253	29	75	54	46	23	26
Mazowsze	138	4	36	43	40	4	11
Struktura lokacji w %							
Ogółem	100,0	13,7	29,3	27,4	16,6	5,7	7,3

Źródło: *Historia Polski w liczbach*, s. 33 (za: Bogucka, Samsonowicz 1986).

W XVI i XVII stuleciu nastąpiło spowolnienie rozwoju sieci miast w centralnych dzielnicach Polski (tab. 1), natomiast wręcz „lawinowo” zagęściła się sieć miast na obszarze Wielkiego Księstwa Litewskiego. Przyczyny tego procesu były różne. Sieć miast w Koronie była już dość gęsta, a rolniczy charakter państwa nie wymuszał powstawania nowych ośrodków, podczas gdy na Litwie rozpoczęła się reforma miejska i lokowano miasta w zależności od potrzeb ekonomicznych kraju, jak i decyzji możnowładców litewskich. Ożywienie gospodarcze i nasilenie urbanizacji do połowy wieku XVI związane było z przeprowadzeniem w dobrach królewskich na Litwie reformy tzw. pomiary wołocznzej, która uporządkowała zagospodarowanie gruntów (Kosiński 1962). Wzrosła również rola szlaków handlowych łączących polskie miasta z Wilnem, Lwowem i miastami ruskimi. Uwagę zwracając lokacje miast prywatnych na terenach wielkich latyfundiów w wieku XVI. Te miasta to m. in. Waniewo, Rajgród, Goniadz i Knyszyn – będące własnością Radziwiłłów, Zabłudów i Gródek – Chodkiewiczów, Tykocin – Gąsztołtów, Ciechanowiec –

⁵ Na przykład w układzie przestrzennym Kamienia Podolskiego znajdują się trzy rynki: polski, ormiański i ruski, a z wysokiej skarpy zamku można podziwiać mozaikę kościołów różnych wyznań (łącznie z minaretem, wybudowanym obok katedry rzymskokatolickiej, na którym umieszczono figurę Matki Boskiej).

Kiszków, Bocki – Sapiehów, Siemiatycze – Tęczyńskich i Jabłonowskich, Brańsk, Bielsk, Kleszczelce i Suraż – królowej Bony. Sto lat później lokowano kolejne miasta prywatne (Białystok, Szczuczyn) w dobrach Braniczkich oraz A. Tyzenhausa (Krasnopol, Jeleniewo, Dąbrowa, Szczerbe). Oprócz miast królewskich i prywatnych lokowano miasta kościelne, a wśród nich Górę Kalwarię, Sejny, Śniadów, Suwałki.

Okres XVI i pierwszej połowy XVII w. charakteryzuje się niewielką liczbą lokacji w Koronie, spowodowaną głównie czynnikami zewnętrznymi. Pierwszym był napływ z Europy Zachodniej protestantów, przybywających do Europy Środkowej po fali prześladowań w swoich krajach. Polscy magnaci chętnie przyjmowali nowych osadników, zwłaszcza sukienników, tworząc dla nich nowe ośrodki miejskie w Wielkopolsce, m. in. w Lesznie (w 1547 r.), Rawiczu (1638), Szlichtyngowej (Szlichtingseim – 1644), Rydzynie (1551). Drugim czynnikiem lokacji w ww. okresie były nowe tendencje planistyczne (miasta renesansowe i barokowe), według których magnateria polska i litewska założyła szereg ośrodków. W ten sposób powstały m. in. Zamość (Zamojscy), Żółkiew (Żółkiewscy), Wilanów (Sobiescy), Białystok (Braniccy), Kiejdany i Nieśwież (Radziwiłłowie). Okres drugiej połowy XVII w. przyniósł zmniejszenie się liczby miast w Rzeczypospolitej⁶. Stało się to w wyniku najazdu szwedzkiego w latach 1655–1660⁷, który, jak żaden wcześniejszy, dokonał ogromnych spustoszeń na obszarze ówczesnego państwa polskiego. Zahamowanie rozwoju sieci osadniczej Polski w XVI–XVII w., a nawet upadek istniejących miast, wywołany był też czynnikami demograficznymi, co zauważa K. Dziewoński (1947). Do miast przestała napływać ludność. Oprócz czynników wewnętrznych, takich jak epidemie, wojny, pożary oraz wyniszczająca pańszczyzna, Dziewoński wymienia wydarzenia o skali europejskiej, które miały decydujący wpływ na rozwój miast. Pierwsze to dziesiątkowanie ludności Europy Zachodniej przez epidemie dżumy, drugie zaś to odkrycie Ameryki i zmiana kierunku migracji ze wschodu na zachód. Miasta Europy Środkowej i Wschodniej nie były już tak atrakcyjne ekonomicznie jak nowo odkrywane kontynenty.

⁶ W 1569 r. w Lublinie podpisano unię konstytucyjną pomiędzy Koroną i Wielkim Księstwem Litewskim, po której połączone państwa nosiły wspólną nazwę Rzeczypospolitej Obojga Narodów.

⁷ Jeśli chodzi o zniszczenia, potop szwedzki porównuje się do tych, które były następstwem II wojny światowej. Lustracja z 1666 r. wykazała ponad 40% utratę liczby ludności.

4. Etap trzeci

Rozdarcie sieci osadniczej Polski i jej osłabienie

Od końca XVII w. o zmianach terytorium Polski decydowała z reguły polityka zagraniczna państw ościennych, a nie władców polskich, co znalazło odzwierciedlenie w ostatecznym upadku Rzeczypospolitej w końcu XVIII w. i jej zniknięciu z mapy Europy w efekcie kolejnych rozbiorów, dokonanych przez Rosję, Prusy i Austrię. W rezultacie istniejąca dotychczas miejska sieć osadnicza została na okres 123 lat przecięta trzema granicami państwowymi. Miało to swoje konsekwencje. Zaborcy nie byli zainteresowani umacnianiem i rozwojem miast na swoich kresach, często doprowadzali do odbierania im praw miejskich. Przykładem niech będzie ukaz carski z 1869 r., likwidujący prawne podstawy istnienia 338 miast znajdujących się w zaborze rosyjskim. Rozbiory sprawiły, że miasta polskie rozwijały się w zupełnie innych warunkach. Oddzielone kordonami granicznymi, podporządkowane obcym administracjom, nie mogące decydować o własnym losie, aż do odzyskania niepodległości wiodły żywot

właściwy peryferyjnym prowincjom państw zaborczych (Kołodziejczyk 1965: 97)⁸.

Lata 1806–1807 przyniosły zmiany w istniejących stosunkach politycznych na ziemiach polskich. W wyniku układu tylicyckiego z 1807 r. między Rosją i Francją, odebrano Prusom polskie ziemie, przyłączone w wyniku drugiego i trzeciego rozbioru oraz część ziem zagrabionych w 1772 r., z których utworzono Księstwo Warszawskie. Po wojnie z Austrią w 1809 r. obszar Księstwa uległ zwiększeniu i wynosił łącznie 151 tys. km², zamieszkałych przez blisko 4,3 mln ludności. Z tej liczby 806 tys. osób, czyli 19% ogółu ludności, stanowili mieszkańcy 633 miast, położonych na terenach tego nowego tworu politycznego. Tylko 9 miast Księstwa liczyło ponad 5 tysięcy mieszkańców

⁸ Przypadłe Austrii w pierwszym i trzecim rozbiorze ziemie obejmowały obszar 132 000 km² z 3,9 mln ludności. Dokładnej liczby miast ówczesnej Galicji (podzielonej na Zachodnią z Krakowem i Wschodnią z Lwowem) nie da się dokładnie ustalić, głównie ze względu na brak wyraźnej granicy między osadami miejskimi i wiejskimi. Na podstawie nie do końca pewnych danych austriackich można przyjąć, iż liczba miast w 1785 r. sięgała tu 328, a do 1807 r. zmniejszyła się do 279. Z tego tylko 90 uznanych zostało za miasta właściwe (*urbs*), pozostałe zaś określono jako miasteczka (*oppidum*) (Kołodziejczyk 1965: 97). Większość z nich po 1795 r. wegetowała. Ziemie polskie zaboru rosyjskiego obejmowały 492 tys. km² z 5,5 mln ludności, w większości pod względem etnicznym niepolskiej, liczyły 229 miast i miasteczek (Kołodziejczyk 1965: 98), które na ziemiach litewskich i białoruskich stanowiły główne, najdalej na wschód wysunięte skupiska ludności polskiej. Nie licząc wcześniejszych nabytków – śląskich i pomorskich – Prusy objęły we władanie obszar liczący 148 tys. km² z ok. 2,8 mln ludności. Na tym terenie leżały największe i najbardziej liczące się miasta polskie z Warszawą, Gdańskiem, Toruniem, Poznaniem i Elblągiem na czele. Pierwsze lata rządów pruskich przyniosły bardzo widoczne zahamowanie ich rozwoju. Pewnym wyjątkiem był tylko Poznań, który zasilony został dopływem niemieckich kupców i urzędników. W zaborze pruskim, podobnie jak w Galicji, po 1807 r. władze zamieniły niektóre drobne miasteczka na osady wiejskie.

(Warszawa – 78 tys., Kraków – 24 tys., Poznań – 18 tys., Płock – 7,6 tys., Rawicz – 7,1, Kalisz i Lublin – po 7 tys., Toruń – 6,9 oraz Leszno – 5,7 tys.). W pozostałych 137 małych miasteczkach liczba ta nie sięgała nawet 500 osób (Kolodziejczyk 1965: 99). Wyjątkiem była Warszawa, która w latach 1808–1810 zwiększyła liczbę swych mieszkańców z 68 do 78 tysięcy. Należy zgodzić się z opinią A. Jelonka (1967: 104), że

sieć miast w dobie Księstwa Warszawskiego jest przejawem końcowej fazy rozwoju feudalnego sieci miejskiej na ziemiach polskich.

Bardzo słabo rozwinięty był przemysł, którego ośrodkami były zarówno miasta, jak i wsie (tab. 2). Warto zaznaczyć, że cegielnie, smolarnie, papiernie i produkcja hutnicza występowały na wsiach, natomiast w miastach dominowała produkcja piwa i wódki.

Tabela 2

Obiekty przemysłowe Księstwa Warszawskiego w 1808 r.

Wyszczególnienie	W miastach	Na wsi	Ogółem
Fabryki	106	37	143
Folwarki	124	–	124
Młyny wodne	217	2 508	2 725
Młyny wietrzne	1 385	2 408	3 793
Młyny konne	85	146	231
Browary	802	–	802
Gorzelnie	1 116	–	1 116
Gościńce i karczmy	742	7 436	8 178
Szynki	4 734	5 721	10 455
Pieczę wapienne	33	891	924
Cegielnie	104	546	650
Huty żelaza	–	107	107
Huty miedzi	–	16	16
Huty szkła	–	21	21
Papiernie	–	34	34
Smolarnie	–	255	255

Źródło: H. Grossman, *Struktura społeczna i gospodarcza Księstwa Warszawskiego na podstawie spisów ludności 1808 i 1810 r.* (za: Jelonka 1967).

Szczególnie opóźniona gospodarczo była północno-wschodnia część ówczesnego terytorium kraju, w której na wsi do końca XIX w. stosowano trójpółwkę ugorową, a próby uprzemysłowienia (zakłady włókiennicze, odlewnie żeliwa, cukrownie) podejmowane na początku XIX w. nie powiodły się (Łukasiewicz 1992).

Z badań Jelonka (1967) wynika, że sieć miast na ziemiach polskich na początku XIX w. była gęsta. Były one dość równomiernie rozmieszczone (odległości między miastami wahały się średnio od 10 do 30 km) i zróżnicowane

pod względem cech sieci miast, co wynikało ze środowiska geograficznego oraz warunków ekonomicznych i przeszłości politycznej. Jelonek zwraca również uwagę na dwa interesujące zjawiska dotyczące sieci miast. Pierwsze, to brak miast w promieniu 10–20 km od dużych ośrodków, takich jak Warszawa, Kraków, Poznań oraz mniejszych, jak np. Kalisz, Lublin, co tłumaczy większym ich zasięgiem oddziaływania, a także walką konkurencyjną natury gospodarczej i politycznej. Drugie, to z kolei zdarzające się położenie dwu miast w niewielkiej odległości od siebie, np. Kraków i Pogórze, Kórnik i Bnin, Toruń i Podgórz, Gulub i Dobrzyń, Bielsko i Biała, Czeladź i Będzin.

W Królestwie Polskim miasta były zarówno własnością rządową, jak i prywatną. Jak podaje Łukasiewicz (1992), w 1826 r. w województwach mazowieckim i krakowskim istniała niewielka przewaga miast rządowych, a w województwach kaliskim i sandomierskim – prywatnych. Inne proporcje występowały na ziemiach północno-wschodnich Królestwa, w województwach augustowskim i podlaskim w sieci osadniczej dominowały miasta prywatne, było ich bowiem dwukrotnie więcej niż rządowych. Szczególna sytuacja występowała w województwie lubelskim, w którym miasta prywatne stanowiły aż 86%.

5. Etap czwarty

Początek industrializacji i zagęszczanie się sieci miast na terytoriach zaborów

Po powstaniu w 1815 r., w ramach Cesarstwa Rosyjskiego, Królestwa Kongresowego, problematyka miejska stanowiła jeden z ważniejszych odcinków prac jego światłego, autonomicznego rządu. Było to o tyle ważne, iż na obszarze liczącym 128,5 tys. km² było 451 miast, w których zamieszkiwało 19,5% mieszkańców kraju. Ponad dziesięć lat później, w 1827 r. liczba ta zwiększyła się o 21,5%. Znaczącym przejawem zainteresowania procesami urbanizacyjnymi ze strony władz było m. in. wzięcie w opiekę miast prywatnych, stanowiących większość liczby istniejących wówczas ośrodków miejskich. Już od 1818 r. rozpoczęto zamianę miast na wsie lub podnoszenia wsi do rangi miast. Znacznie ważniejsza była podjęta przez rząd Królestwa akcja uprzenysławienia miast. W krótkim czasie nastąpił przyrost ludności miejskiej, która w 1861 r. stanowiła już 24,2% ogólnej liczby ludności kraju. Industrializacja pozwoliła części z nich przetrwać, a niektórym – jak np. Łodzi – błyskawicznie się rozwinąć. Rozwój Łodzi był tak szybki, że można go porównać tylko

z rozwojem miast amerykańskich⁹ (Grabowski 1914). Łódź zmieniała historycznie ukształtowaną sieć osadniczą w tym regionie kraju (Jażdżewska 2001). W jej okolicach dominowała produkcja tkanin bawełnianych i lnianych, rozwijały się miasta i osady włókiennicze (m. in. Ozorków, Zgierz, Pabianice, Łowicz, Zduńska Wola, Aleksandrów, Konstantynów). Liczba mieszkańców Łodzi i jej okolic wynosiła w 1913 r. ok. 700 tysięcy, a po doliczeniu jeszcze sieci okolicznych miast, takich jak Brzeziny, Tomaszów, Ujazd, Ozorków, Zduńską Wolę, skupisko przemysłu włókienniczego liczyło ponad 800 tysięcy mieszkańców.

Tabela 3

Główne ośrodki przemysłu włókienniczego w okręgu białostockim w 1857 r.

Osiedle	Zatrudnienie w przemyśle włókienniczym	Ogólna liczba mieszkańców
Choroszcz	1 116	1 512
Supraśl	1 019	3 450
Białystok	453	13 787
Michałow	317	.
Dobrzyniewo	164	.
Krynki	106	2 516
Knyszyn	88	2 038
Topole	76	.
Gródek	50	.

Źródło: Werwicki (1957).

Konkurencyjny ośrodek przemysłu włókienniczego pojawił się na północnym wschodzie Królestwa, gdzie pierwsze manufaktury magnackie i mieszczańskie powstały w Jedwabnem, Wiźnie, Stawiskach, Raczkach, Tykocinie, Nowogrodzie, Szczuczynie, Augustowie i Sejnach, a także w Białymstoku i jego okolicy, czyli w Supraślu, Fastach, Choroszczy i Michałowie (tab. 4), gdzie produkowano głównie tkaniny wełniane (Werwicki 1957). W Królestwie Kongresowym przemysł włókienniczy rozwijał się również w Żyrardowie. Rozwojowi miast szczególnie sprzyjała budowa w 1862 r. kolei warszawsko-petersburskiej i polityka celna Cesarstwa Rosyjskiego.

Przemysł wydobywczy, hutniczy i metalowy ulokowany był w kilku ośrodkach Królestwa Kongresowego: w Warszawie, w Staropolskim Okręgu Przemysłowym (m. in. w Kielcach, Końskich, Starachowicach, Wąchocku) i w Zagłębiu Dąbrowskim (w miasteczkach górniczych i hutniczych – w Będzinie, Dąbrowie Górniczej, Sosnowcu). W Sosnowcu, położonym na terenie

⁹ W czasie lustracji w 1793 r. odnotowano w Łodzi istnienie zaledwie 44 domów, w których mieszkało 190 osób, ludność zajmowała się rolnictwem i posiadała następujący inwentarz: 18 koni, 97 wołów, 58 krów, 63 świnie. We wsi pracowało 8 stelmachów, 2 garburzy i po 1 ślusarzu, krawcu, szewcu i stolarzu. W 1916 r. miasto liczyło 420 tys. mieszkańców (Grabowski 1914).

Zagłębia Dąbrowskiego, zaszło podobne zjawisko gwałtownego zwiększenia się liczby mieszkańców jak w Łodzi. W spisie wsi z 1827 r. nie podano Sosnowca, dopiero po wybudowaniu linii kolejowej z Żąbkowic do Katowic w 1858 r. osadzono w tej wsi komorę celną. W 1886 r. Sosnowiec zamieszkiwało 9318 mieszkańców (w tym 5051 robotników). W 1904 r. został on miastem z 57 tys. mieszkańców, których liczba podwoiła się w ciągu 9 kolejnych lat – do 114 tys. W położonym nieopodal średniowiecznym Będzinie w 1827 r. zanotowano niespełna 2 tys. mieszkańców, a pół wieku później, w 1913 r., było ich 55 tys. Obok Sosnowca i Będzina rozwijała się Dąbrowa Górnicza i Czeladź oraz okoliczne gminy, tworząc przed I wojną światową skupisko ponad 300 tys. mieszkańców (Grabowski 1914).

Wzrost liczby ludności miejskiej w Kongresówce do roku 1890 był niewiele wyższy niż wzrost ludności ogółem, dopiero po roku 1890 wyraźnie zwiększył się i odbiegał od wartości notowanej dla ludności całej dzielnicy Królestwa, szczególnie w 116 największych miastach, w których przekroczył 71% (tab. 4).

Tabela 4

Ludność w Królestwie Kongresowym w latach 1892–1908

Ludność	Ludność w tysiącach w roku			Wzrost w okresie (%)	
	1872	1890	1908	1872/1890	1890/1908
Ogółem	6 194	8 257	11 688	33	41
W 116 miastach	1 058	1 465	2 502	38	71

Źródło: Grabowski (1914: 95).

Jednak – jak zauważa Grabowski – miejska sieć osadnicza była w Kongresówce wyraźnie zróżnicowana pomiędzy dzielnicami lewego brzegu Wisły (w guberniach: warszawskiej, kaliskiej, piotrkowskiej, radomskiej i kieleckiej) a dzielnicami jej prawego brzegu (w guberniach: lubelskiej, siedleckiej, łomżyńskiej, płockiej i suwalskiej). W guberniach położonych na zachód od Wisły odsetek ludności miejskiej wzrastał systematycznie, natomiast malał odsetek ludności miasteczek tego obszaru. W guberniach rozciągających się z drugiej – wschodniej – strony Wisły, odsetek ludności zarówno miast, jak i miasteczek ulegał niewielkim wahaniom w latach 1893–1913, był dużo niższy w miastach, za to nieco wyższy w miasteczkach (tab. 5).

W 1913 r. w Królestwie Kongresowym istniały gminy o charakterze miejskim z liczbą ludności przekraczającą 20 tys. (tab. 6). Gwałtowny wzrost liczby ludności był niewątpliwie ewenementem w skali kraju i zwiększał odsetek ludności miejskiej. Dotyczył głównie osad przemysłowych, które w następnych latach uzyskiwały prawa miejskie bądź zostały włączone w granice administracyjne innych miast, np. gmina Radogoszcz została w 1916 r. włączona przez Niemców do Łodzi, z gminy Kromolów w 1916 r. wyodrębniono zaś miasto Zawiercie, a z gminy Gzichów – miasto Czeladź. W czasie I wojny światowej okupanci niemieccy i austriacko-węgierscy utworzyli 68 nowych

miast na terenach byłego zaboru rosyjskiego, w następstwie czego w Kongresówce zwiększyła się liczba ludności miejskiej, stanowiąc 30,4% ogółu (powiększyła się dysproporcja między guberniami zachodnio-południowymi, które miały 35% ludności miejskiej, a północno-wschodnimi – 17,6%). Paradoksalnie, w wyniku działań wojennych i decyzji okupantów miejska sieć osadnicza zmieniła swoją strukturę, zwiększając zarówno liczbę miast, jak i ich wielkość w części zaanektowanej ponad 100 lat wcześniej przez Rosję (Grabowski 1914).

Tabela 5

Poziom urbanizacji w Królestwie Kongresowym w latach 1893–1913

Gubernie	Jednostka osadnicza	Odsetek ludności w Królestwie Kongresowym w latach			
		1893	1905	1909	1911
Południowo-zachodnie	miasta	21,4	26,4	27,2	28,3
	miasteczka	8,4	7,7	8,0	7,0
Północno-wschodnie	miasta	13,0	12,1	12,7	13,1
	miasteczka	9,5	9,4	9,8	9,9

Źródło: oprac. na podstawie Grabowski (1914).

Znamienną cechą procesów urbanizacyjnych tego okresu industrializacji było pogłębianie się zróżnicowanie regionalne. Ożywienie gospodarcze doprowadziło bowiem do wytworzenia się ośrodków przodujących w produkcji hodowlano-rolnej, w handlu i w przemyśle. Ważnie przyczynił się do tego rozwój komunikacji lądowej, drogowej oraz kolejowej. Otwarcie w 1862 r. drogi żelaznej warszawsko-petersburskiej, warszawsko-wiedeńskiej i warszawsko-bydgoskiej, a następnie połączenie Kolušek z Łodzią (1865 r.) otwarło przed miastami leżącymi w sąsiedztwie tych szlaków ogromne perspektywy rozwoju. Czynniki te w zasadniczym stopniu wpływały na zwiększanie się różnic w tempie i charakterze urbanizacji. Najbardziej zaawansowane gospodarczo regiony południowo-zachodnie Królestwa Polskiego utrwaliły wtedy właśnie swą zdecydowaną przewagę nad województwami północno-wschodnimi (Koter, Kulesza 1997).

Niektóre z miast, ze względu na ich kiepską sytuację finansową, zdegradowano w zaborze rosyjskim do rangi wsi; w latach 1815–1827 pozbawiono praw 22 ośrodki miejskie, leżące głównie w województwach wschodnich, w latach 1869–1870 zamieniono zaś 338 miast na tzw. osady miejskie, praktycznie pozbawiając je praw miejskich. Powody tej decyzji uzasadniano niewielką liczbą mieszkańców (poniżej 3 tys.), brakiem rozwoju przemysłu oraz nieznacznymi dochodami. W rzeczywistości decyzje te nie były pozbawione podtekstów politycznych – była to w istocie forma restrykcji caratu wobec ludności Królestwa po upadku powstania styczniowego 1863–1864 r. W przededniu I wojny światowej w Królestwie Polskim znajdowały się 83

miasta i gminy o charakterze miejskim z ludnością powyżej 15 tys., a wśród nich w latach 1912–1913 cztery ponad stu tysięcy: Warszawa – 845 tys., Łódź – 459 tys., gmina Radogoszcz (pow. łódzki) – 125 tys. i Sosnowiec – 114 tys. (Krzyżanowski, Kumaniecki 1915).

Terytorium zaboru rosyjskiego obejmowało, oprócz Królestwa Polskiego, Ruś¹⁰ oraz Litwę i Białoruś. Tylko cztery z 54 ruskich miast (Berdyczów, Żytomierz, Biała Cerkiew i Winnica), liczących na początku XX w. ponad 10 tys. mieszkańców, przekroczyły liczbę 50 tys. mieszkańców, lecz nie osiągnęły 100 tys. Wśród 35 ponad dziesięciotysięcznych miast położonych na terytorium Litwy i Białorusi cztery (Mińsk Litewski, Dynaburg, Witebsk, Homel) liczyły w latach 1910/1912 ponad 100 tys. mieszkańców, a jedno – Wilno – przekroczyło liczbę 200 tys.

Tabela 6

Gminy na ziemiach polskich o charakterze miejskim z liczbą ludności powyżej 20 tys. w 1913 r.

Gminy	Powiat	Ludność w tys. w roku			
		1913	1909	1905	1890
Radogoszcz	łódzki	125	60	50	19
Czyste	warszawski	76	71	44	16
Bródno	warszawski	65	51	48	21
Kromołów	będziński	39	29	29	7
Żyrardów	białski	38	37	35	19
Gzichów	będziński	30	23	19	21
Olkusko-Siewierska	będziński	27	26	31	14
Dąbrowa Górnicza	będziński	26	36	35	31
Mokotów	warszawski	26	28	32	9
Zagórze	będziński	25	^{a)}	^{a)}	^{a)}
Młociny	warszawski	24	12	11	11

^{a)}gmina nie istniała.

Źródło: Krzyżanowski, Kumaniecki (1915: 24).

W zaborze pruskim, na obszarze Wielkiego Księstwa Poznańskiego, znajdowało się po 1815 r. 145 osad miejskich, w zdecydowanej większości niewielkich. Rolniczy i pograniczny charakter prowincji, brak przemysłu nie stwarzały warunków do procesów urbanizacyjnych. W latach 1910–1911 jedynie dziewięć miast regionu liczyło ponad 10 tys. mieszkańców, największy z nich był Poznań (Posen) z 157 tys. ludności (Krzyżanowski, Kumaniecki 1915), jedynie w którym rozwijał się przemysł maszynowy.

Kolejne dwie polskie prowincje, znajdujące się pod administracją pruską. Prusy Królewskie (Pomorze Gdańskie) i Rejencja Olsztyńska (Warmia i Mazury), miały, z wyjątkiem nadbałtyckich portów Gdańska i Elbląga, sieć

¹⁰ Obszar w granicach państwa polskiego z 1772 r.

drobnych z reguły miasteczek bez rozwiniętego przemysłu i handlu. Podobnie jak w Poznaniu, dominowało tutaj rolnictwo. Sieć miast powyżej 10 tys. mieszkańców w Prusach Królewskich w latach 1910–1911 składała się z 13 ośrodków, z których największymi były Gdańsk (170 tys.) i Elbląg (59 tys.). Natomiast w Rejencji Olsztyńskiej były tylko trzy miasta liczące powyżej 10 tys. mieszkańców, a największe z nich, będący stolicą rejencji, Olsztyn, liczyło zaledwie 31 tys. ludności (Krzyżanowski, Kumaniecki 1915).

Śląsk był dzielnicą, która najwcześniej ze wszystkich ziem polskich weszła pod panowanie Prus na tory gospodarki kapitalistycznej. W pierwszej połowie XIX w. największe znaczenie w gospodarce miast miała na jego terenie produkcja włókiennicza, natomiast przemysł górniczy i hutniczy lokowany był na wsiach (Jelonek 1967). Dopiero w następnych latach rozwój przemysłu wydobywczego i hutniczego tego regionu zmienił trwale jego sieć osadniczą. Opierając się na wydobyciu węgla kamiennego od początku XIX w. we wschodniej jego części, na tzw. Górnym Śląsku, tworzył się wielki ośrodek przemysłu ciężkiego, wpływając na przekształcanie się okolicznych wsi w miasta. Natomiast na Dolnym Śląsku wydajne rolnictwo stwarzało dobre warunki do rozwoju licznych małych miast – ośrodków obsługi rolnictwa. Na początku wieku XX Śląsk składał się z Rejencji Opolskiej i Śląska Cieszyńskiego. Spośród 31 miast Rejencji Opolskiej, liczących w latach 1910–1911 ponad 10 tys. mieszkańców, połowa mieszkała się na Górnym Śląsku, a wśród nich pięć największych tworzyło zręby konurbacji: Huta Królewska (73 tys.), Bytom (68 tys.), Gliwice (67 tys.), Zabrze (63 tys.) i Katowice (43 tys.)¹¹. Opole, będące stolicą rejencji, miało siódmą z uwagi na mieszkańców pozycję (34 tys.). Natomiast na Śląsku Cieszyńskim dominowały miasta małe, liczące mniej niż 25 tys. mieszkańców (Krzyżanowski, Kumaniecki 1915).

W zaborze austriackim ważną rolę w rozwoju miast odgrywał przemysł tkacki, zlokalizowany na dwóch obszarach: pierwszy, w rejonie Białej, Andrychowa, Wadowic, Myślenic, drugi, w rejonie Tarnowa, Nowego Sącza, Gorlic, Jasta i Krosna (Jelonek 1967). Zaborca dysponował złożami soli, dzięki którym rozwijały się Bochnia i Wieliczka, oraz, na obszarze Karpat, złożami ropy naftowej, które zaczęto wydobywać w pobliżu Krosna, Jasta i Gorlic oraz Drohobycza i Borysławia. Browarnictwo i gorzelnictwo prosperowało w Okocimiu, Żywcu, Łańcucie i we Lwowie (Lemberg), przemysł maszynowy w Krakowie i Cieszynie (Teschen).

¹¹ Głównymi miastami przemysłowymi były tam: Katowice (Kattowitz), Gliwice (Gleiwitz), Bytom (Beuthen), Zabrze (od 1915 r. Hindenburg), Chorzów (Königshütte), Tarnowskie Góry (Tarnowitz), Racibórz (Ratibor).

Tabela 7

Gubernic w Królestwie Polskim w 1913 r., na Litwie, Białorusi, Rusi w 1912 r.
(powierzchnia, ludność, miasta i ludność miejska)

Gubernia	Powierzchnia	Ludność w tys.		Liczba miast i miasteczek	Km ² na 1 miasto i miasteczko	Procent ludności miejskiej
		ogółem	miasta i miasteczka			
Warszawska	16 862	2 669,0	1 196,0	66	271	44,80
Kaliska	11 137	1 317,0	310,0	53	210	23,50
Piotrkowska	12 062	2 268,0	1 066,0	52	232	47,00
Radomska	12 124	1 149,0	279,0	63	193	24,30
Kielecka	8 747	1 039,0	205,0	41	238	18,70
Lubelska	16 528	1 584,0	386,0	65	250	24,40
Siedlecka	13 825	1 024,0	247,0	46	300	24,10
Łomżyńska	9 845	650,0	160,0	32	308	24,60
Płocka	9 304	706,0	148,0	25	372	21,00
Suwalska	12 162	652,0	120,0	30	405	18,40
Wileńska	41 981	1 989,9	251,6	10	4 198	12,64
Kowieńska	40 260	1 819,0	182,1	9	4 473	10,01
Grodzieńska	38 647	1 997,6	351,5	25	1 546	17,60
Mińska	91 373	2 936,2	283,0	11	8 307	9,67
Mohylewska	48 034	2 307,2	185,0	13	3 695	8,02
Witebska	44 061	1 875,1	2 787,0	12	3 672	14,86
Litwa i Białoruś	304 356	12 915,0	1 532,9	80	3 804	11,86
Wołyńska	71 862	3 995,7	288,2	12	5 988	7,21
Podolska	42 091	3 882,7	304,4	17	2 476	7,82
Kijowska	51 047	4 635,7	726,4	12	4 254	15,62
Ruś	165 000	12 514,1	1 319,0	41	4 024	10,42
Śląsk Cieszyński	2 222	7 347,0	165,9 ^a	12 ^a	185 ^a	17,60
Galicja	78 497	8 025,7	1 411,8 ^a	100 ^a	785 ^a	38,20

^a miejscowości liczące w 1910 r. powyżej 5000 mieszkańców

Źródło: Krzyżanowski, Kumaniecki (1915).

W zaborze austriackim, na terenie Galicji, w 1817 r. znajdowało się 280 osad miejskich, w tym 92 miasta i 188 miasteczek. Po 1846 r., kiedy do Austrii przyłączono Rzeczpospolitą Krakowską, liczba ich zwiększyła się o 6 osad miejskich (Kołodziejczyk 1965: 122). Stan miast galicyjskich był wymownym odbiciem ogólnej sytuacji gospodarczej tej dzielnicy. Życie gospodarcze, oparte na niezreformowanej pańszczyźnie, rozwijało się bardzo słabo. Dominowało zacofane pod każdym względem rolnictwo. Tempo procesów urbanizacyjnych było tu niezwykle słabe i nie odpowiadało szybkiemu wzrostowi liczby ludności. Na rozległym terytorium Galicji wśród 39 miast z liczbą ludności powyżej

10 tys. wyróżniały się w latach 1910–1911 dwa – Lwów mający 207 tys. i Kraków ze 154 tys. mieszkańców (Krzyżanowski, Kumaniecki 1915).

Terytorium zajęte przez zaborców było zróżnicowane zarówno pod względem liczby miast, jak i ich struktury. Najwyższym odsetkiem ludności miejskiej (nie licząc miast i miasteczek poniżej 10 tys. mieszkańców) na początku XX w. wyróżniały się przemysłowy Górny Śląsk, na którym żyło 36,2% ludności miejskiej, Prusy Królewskie (26,6%) i Królestwo Polskie (20,2%). W pozostałych dzielnicach ludności miejska stanowiła poniżej 20% populacji, najmniej było jej na terenie Rejencji Olsztyńskiej, na Litwie, Białorusi i Rusi. Na początku XX w. daje się zauważyć znaczne zróżnicowanie gęstości miast w poszczególnych dzielnicach.

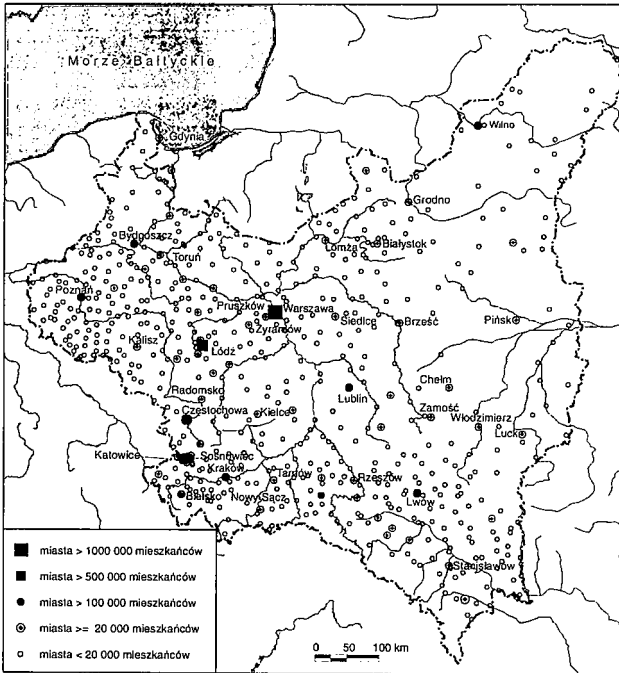
Tabela 8

Rejencje w Wielkim Księstwie Poznańskim, Prusach Królewskich, Prusach Książęcych i Rejencji Opolskiej w 1910 r. (powierzchnia, ludność, liczba miast i ludność miejska)

Rejencja	Powierzchnia	Ludność		Liczba miast	Km ² na 1 miasto i miasteczko	Procent ludności miejskiej
		ogółem	miasta			
Poznańska	17 529	1 335,9	315,7	21	835	23,63
Bydgoska	11 460	763,9	1963,0	13	882	25,70
Gdańska	7 959	742,6	296,3	13	612	39,90
Kwidzyńska	17 594	960,9	188,2	14	1 257	19,59
Wielkie Księstwo Poznańskie	28 989	2 099,8	512,0	34	853	24,38
Prusy Królewskie	25 553	1 703,5	484,5	27	946	28,44
Olsztyńska	12 025	543,5	81,0	7	1 718	14,90
Królewiecka	15 734	914,1	315,0	10	1 573	37,70
Gąbińska	10 965	606,6	120,0	9	1 218	19,80
Prusy Książęce	38 724	2 064,2	516,0	26	1 489	25,40
Rejencja Opolska	13 230	2 208,0	912,3	57	232	41,32

Źródło: Krzyżanowski, Kumaniecki (1915).

Spśród wszystkich dzielnic dawnego państwa polskiego najgęstsza miejską siecią osadniczą wyróżniała się Rejencja Opolska, w skład której wchodził Górny Śląsk, gdzie na jedno miasto przypadają 232 km², i zróżnicowane (zachodnia i wschodnia część dorzecza Wisły) Królestwo Kongresowe – 261 km² na miasto. Mniejsza gęstość występowała w Wielkim Księstwie Poznańskim – 853 km² na miasto, Prusach Królewskich – 946 i Prusach Książęcych – 1489 km² na miasto. Wyraźnie od wymienionych dzielnic odstają pozostałe, tj. Litwa i Białoruś – 3804 km² na miasto oraz Ruś – 4024 km² na miasto, które współcześnie nie leżą na terytorium Polski (tab. 8).



Rys. 5. Ważniejsze miasta w Polsce w 1931 r.

Źródło: oprac. własne

Do końca I wojny światowej (1918 r.) nie można mówić o suwerennym państwie polskim. Dopiero traktat w Wersalu powołał do życia niezależną od obcych mocarstw Rzeczpospolitą Polską i ustanowił jej granice. W ciągu kilku lat (1920–1921) prowadzono wojny lub powstania zbrojne: z Ukrainą o Lwów, z Litwą o Wilno, z Czechosłowacją o Cieszyn, z Niemcami o miasta Śląska (trzy powstania i plebiscyt, w wyniku których do Polski przyłączono wschodnią jego część), m. in. Katowice i Chorzów, a także o Poznań (powstanie w Wielkopolsce). Najdłuższa i zagrażająca niepodległości wojna trwała w latach 1919–1920 z Rosją bolszewicką. W jej wyniku w granicach II Rzeczypospolitej znalazły się miasta: Pińsk, Brześć, Grodno, Nowogródek, Łuck, Równe. Dopiero traktat podpisany w Rydze w 1921 r. zakończył ostatecznie wykreślanie granicy

na wschodzie. Miejska sieć osadnicza liczyła w 1936 r. 636 miast (rys. 5). Traktat w Wersalu wyznaczył również granicę północną, w wyniku czego Polska uzyskała dostęp do Morza Bałtyckiego, ale miasto Gdańsk, najważniejszy port na tym odcinku wybrzeża, zostało Wolnym Miastem, choć praktycznie pozostawało w strefie wpływów niemieckich.

6. Wnioski

Proces kształtowania się miejskiej sieci osadniczej w Polsce trwa od ponad 1000 lat i związany jest nierozzerwalnie z warunkami geograficznymi i czynnikami historycznymi. W tym okresie następowały częste zmiany terytorium – niespotykane w innych krajach europejskich – obejmujące od zachodu dorzecze Odry, a od wschodu dorzecza Niemna, Prypeci i Dniestr. Zmiany te występowały wyłącznie w kierunku równoleżnikowym, gdyż Morze Bałtyckie od północy, a góry Sudety i Karpaty od południa skutecznie hamowały ekspansję Polski w tych kierunkach. Sieć osadnicza rozpinąca się więc w zależności od okresu historycznego na odmiennych obszarach, a przez 123 lata należała do obcych mocarstw, znikając wraz państwem polskim z mapy politycznej świata. Szczególną rolę w kształtowaniu polskiej sieci miast odegrały mniejszości narodowe. Miasta – szczególnie w pierwszej fazie ich lokacji – były zasiedlane przez mniejszość niemiecką, a w kolejnych latach – żydowską. Z kolei w powstawaniu i rozwoju miast Wielkiego Księstwa Litewskiego szczególną rolę odegrała mniejszość polska, a obok niej także niemiecka, żydowska i ormiańska. Wkład mniejszości narodowych w budowę i obraz miejskiej sieci osadniczej Polski wyróżnia tę sieć spośród innych, powstałych w szczególności w Europie Zachodniej.

Proces kształtowania się i umacniania miejskiej sieci osadniczej w Polsce do roku 1918 podzielono na cztery etapy. Pierwszy obejmuje początki zawiązywania się i rozpinania miejskiej sieci osadniczej i trwa od VIII w. aż do 1385 r., kiedy zawarto unie w Krewie. Miejska sieć osadnicza powstawała i rozpinąca się wówczas w dorzeczech Odry, Warty i Noteci, a także górnej Wisły, w kolejnych zaś latach w części dorzecza Dniestr i Prypeci. Drugi etap rozpoczyna przyłączenie sieci miast Wielkiego Księstwa Litewskiego, w późniejszych latach charakteryzuje się zagęszczaniem jej na tym obszarze i umacnianiem we wspólnym państwie, aż do roku 1795. Trzeci etap związany jest z podziałem kraju i powoduje rozdarcie sieci osadniczej na trzy części oraz jej osłabienie (od 1795 do 1815 r.). Z kolei etap czwarty, uzależniony od polityki gospodarczej zaborców, obejmuje początek industrializacji, której skutkiem jest zagęszczanie się sieci miast na terenach zaborów. Wspomniane cztery etapy pozostawiły trwałe ślady w obrazie miejskiej sieci osadniczej Polski, która jest

wyjątkowo zróżnicowana pod względem gęstości, odległości, a także struktury miast (liczby i struktury ludności, morfologii, funkcji administracyjnych).

Głównymi czynnikami kształtującymi obraz miejskiej sieci osadniczej w państwie polskim w ciągu ponad 1000 lat były:

- polityka zagraniczna polskich władców i książąt, w tym wojny, traktaty, małżeństwa, przyjęcie chrześcijaństwa, organizacja kościelna, sprowadzanie zakonów (Cystersów, Krzyżaków i innych);

- polityka wewnętrzna polskich władców, kościoła i magnaterii, w tym pańszczyzna, tolerancja religijna i przyjmowanie prześladowanych mniejszości religijnych z państw europejskich (Żydów, kalwinów, protestantów, mennonitów), organizacja kościelna na szczeblu krajowym;

- polityka zagraniczna władców europejskich (Rosji, Prus, Austro-Węgier, Szwecji, Francji), w tym wojny i traktaty z Polską oraz między sobą (np. trzy rozbiory Polski, traktat w Wersalu), małżeństwa polityczne, a także odkrycie Ameryki;

- polityka wewnętrzna władców europejskich, szczególnie państw zaborczych: Rosji, Prus i Austro-Węgier w okresie 1795–1918, w tym industrializacja na terytoriach zaborów, ukazy carskie, a także prześladowania mniejszości religijnych poza terytorium Polski;

- przyjmowanie nowych tendencji prawnych (np. prawo magdeburskie) i architektonicznych (np. gotyk, renesans, barok) z Europy Zachodniej i ich adaptacja w państwie polskim;

- rozwój komunikacji zarówno drogowej, jak i kolejowej;

- środowisko geograficzne: korzystne warunki do lokacji miast w dorzeczach Odry i Wisły, a niekorzystne w dorzeczech Prypeci, Dniestru, ograniczenia z północy (Morze Bałtyckie) i południa (Sudety i Karpaty) zmian terytorium kraju.

LITERATURA

- Aleksandrowicz S., 1980, *Powstanie sieci miejskiej Podlasia na tle wczesnych procesów urbanizacyjnych w Wielkim Księstwie Litewskim*, „Kwartalnik Historii Kultury Materialnej”, R. 28, nr 3, s. 413–428.
- Baranowski I. T., 1908, *Podlasie w przededniu Unii Lubelskiej*, „Przegląd Historyczny”, R. 7, cz. 1, *Szlachta*, z. 1 s.48–74; cz. 2, *Ludność miejska*, z. 2, s. 183–203; cz. 3, *Ludność włościańska*, z. 3, s. 299–321.
- Biderman E., 1994, *Badania sieci osadniczej w Polsce w latach 1918–1993*, [w:] S. Liszewski (red.), *Geografia osadnictwa i ludności w niepodległej Polsce lata 1918–1993*, t. 2, *Kierunki badań naukowych*, PTG KGOiL, Łódź, s. 201–218.
- Bogucka M., Samsonowicz H., 1986, *Dzieje miast i mieszczaństwa w Polsce przedrozbiorowej. Dzieje miast i mieszczaństwa w Polsce przedrozbiorowej*, Wrocław.

- Dziewoński K., 1947, *Przeobrażenia osadnictwa miejskiego w Polsce*, „Czasopismo Geograficzne”, t. 18, z. 1–4.
- Fabriès-Verfaillie M., Stragotti P., Jouve A., 2000, *La France des villes. Les temps des métropoles?*, Bréal, Rosny.
- Gieysztor A., 1963, *Les recherches sur l'histoire urbaine en Pologne, 1960–1962*, „Acta Poloniae Historica”, t. 8, s. 122–128.
- Gorzuchowski S., 1936, *Osiedla miejskie w Polsce i ich materiał budowlany w zależności od czynników przyrody*, Powszechny Zakład Ubezpieczeń Wzajemnych, Warszawa.
- Grabowski E., 1914, *Skupienia miejskie w Królestwie Polskim*, „Ekonomista”, nr 8 [Warszawa].
- Historia Polski w liczbach*, 1994, GUS, Warszawa.
- Jażdżewska I., 2001, *Miejska sieć osadnicza i jej przemiany*, [w:] S. Liszewski (red.), *Zarys monografii województwa łódzkiego*, ŁTN, Łódź, s. 225–240.
- Jażdżewski K., 1957, *Kształtowanie się wczesnośredniowiecznej kultury miejskiej w Polsce w świetle badań w latach 1945–1954*, [w:] *Pierwsza sesja archeologiczna*, IHKM PAN, Zakład im. Ossolińskich, Warszawa–Wrocław, s. 319–347.
- Jelonck A., 1967, *Niektóre problemy sieci miast na ziemiach Polski na początku XIX wieku*, „Zeszyty naukowe Uniwersytetu Jagiellońskiego, Prace Geograficzne”, z. 15.
- Kołodziejczyk R., 1965, *Miasta polskie w okresie porobizorowym*, [w:] *Miasta polskie w tysiącleciu*, t. 1, Wrocław–Warszawa–Kraków.
- Kostrowicki J., 1953, *Problematyka małych miast w Polsce w związku z badaniami nad warunkami ich aktywizacji*, „Przegląd Geograficzny”, t. 25, z. 4, s. 12–52.
- Kosiński L., 1962, *Miasta województwa białostockiego*, PAN IG; Prace Geograficzne, nr 32, PWN, Warszawa.
- Koter M., Kulesza M., 1997, *The historical background of the social and economic changes within small towns in Poland*, [w:] K. Heffner, M. Ravbar (eds), *Small European Regions during transition period transformation of settlement Systems*, Opole.
- Koter M., Kulesza M., 1999, *The plans of medieval polish towns*, „Urban Morphology. Journal of the International Seminar on Urban Form”, vol. 3, No 2, s. 63–78.
- Koter M., Kulesza M., 2001, *Geographical and historical grounds of formation of borders of former and present-day Poland*, [w:] M. Koter, K. Heffner (eds), *Changing role of border areas and regional policies*, „Region and Regionalism”, No 5 [University of Łódź, Silesian Institute in Opole, Silesian Institute Society, Łódź–Opole].
- Krzyżanowski A., Kumaniecki K., 1915, *Statystyka Polski*, „Skład Główny Księgarni G. Gebethnera i sp.”, Kraków.
- Kwiątek M., Lijewski T., 1998, *Leksykon miast polskich*, „Sport i Turystyka”, Muza S.A., Warszawa.
- Liszewski S., 1994, *O hipotezach przekształceń systemu osadniczego w Polsce w warunkach transformacji*, [w:] A. Stasiak (red.), *Podstawowe węzły układu osadniczego Polski*, „Biuletyn PAN KPZK”, z. 167, Warszawa.
- Łukasiewicz J., 1992, *Miasta w północno-wschodniej części Królestwa Polskiego do roku 1865. Niektóre problemy*, [w:] *Miasto–Region–Społeczeństwo*, Białystok.
- Maik W., 1992, *Podstawy geografii miast*, UMK, Toruń.

- Męciński J., 1924, *Osadnictwo miejskie południowej Polski*, „Wiadomości Geograficzne”, nr 2, s. 1–103.
- Ornicki W., 1938, *Miasta w województwie białostockim*, „Wiadomości Geograficzne”, nr 3–4, s. 1–11.
- Rewieńska W., 1932, *Położenie topograficzne osiedli miejskich w północno-wschodniej Polsce. Studium antropologiczne*, Wilno.
- Rewieńska W., 1934, *La densité urbaine en Pologne, C. R. Congress Internationale de Geographie Varsovie 1934*, t. 3, sectio III, „Geographie Humain”, s. 240–249.
- Samsonowicz H., 1965, *Badania nad dziejami miast w Polsce*, „Kwartalnik Historyczny”, R. 72, z. 1, s. 111–126.
- Samsonowicz H., 1979, *Liczba i wielkość miast późnego średniowiecza Polski*, „Kwartalnik Historyczny”, R. 86, nr 4, s. 919–931.
- Samsonowicz H., 1980, *Tendencje rozwoju sieci miejskiej w Polsce późnośredniowiecznej*, „Kwartalnik Historii Kultury Materialnej”, R. 28, z. 3.
- Słownik języka polskiego*, 1964, PWN, Warszawa.
- Uhorczak F., 1932, *Z metodyki badań nad osadnictwem*, „Czasopismo Geograficzne”, z. 1–3.
- Uhorczak F., 1937, *Miasta w Polsce – ilość, wielkość, rozmieszczenie*, „Zbliża i zdaleka”, Lwów.
- Werwicki A., 1957, *Białostocki okręg przemysłu włókienniczego do 1945 r. Czynniki rozwoju i zagadnienia lokalizacyjne*, Prace IG PAN, nr 10, Warszawa.
- Zierhoffer A., 1934, *Pewien wzór na określenie stopnia rozproszenia i skupienia osiedli wiejskich*, [w:] *Zbiór prac poświęconych przez towarzystwo Geograficzne we Lwowie Eugeniuszowi Romerowi w 40-lecie twórczości*, Lwów, s. 488–494.

Iwona Jażdżewska

FORMATION OF URBAN SYSTEM IN POLAND TILL 1918 AGAINST THE BACKGROUND OF TERRITORIAL CHANGES OF THE COUNTRY

The purpose of this paper is to analyse the process of formation of urban system in Poland and identify key factors that have influenced its present shape. The author discusses changes in country's area and its urban system throughout the history. Four periods have been identified in the process of formation of urban system: first, from the 8th c. till the Krevo Union (1385), second, incorporation of urban system of the Grand Duchy of Lithuania and its consolidation within the common Polish-Lithuanian State, third, division of the urban system into three separate sectors after the partition (1795–1815), four – beginning of industrialization and compaction of urban system in the occupied sectors. The analysis was based on researches done by Polish historians and geographers, as well as historical maps and statistical data.

dr Iwona Jażdżewska
Katedra Geografii Miast i Turyzmu UŁ