

Kilarski, Maciej

Dwa miniaturowe widoki zamku w Malborku z 1587 i 1643 r.

Acta Universitatis Nicolai Copernici. Zabytkoznawstwo i Konserwatorstwo 17 (226), 65-93

1991

Artykuł został opracowany do udostępnienia w internecie przez Muzeum Historii Polski w ramach prac podejmowanych na rzecz zapewnienia otwartego, powszechnego i trwałego dostępu do polskiego dorobku naukowego i kulturalnego. Artykuł jest umieszczony w kolekcji cyfrowej bazhum.muzhp.pl, gromadzącej zawartość polskich czasopism humanistycznych i społecznych.

Tekst jest udostępniony do wykorzystania w ramach dozwolonego użytku.

Muzeum Zamkowe w Malborku

Maciej Kilariski

DWA MINIATUROWE WIDOKI ZAMKU W MALBORKU
Z 1587 I 1643 r.

Dla badań nad dawnym wyglądem Zamku Malborskiego szczególne znaczenie mają jego dwa widoki, na rysunku Antoniego Möllera z 1587 r., ze sceną bójki na kiermaszu chłopskim¹ oraz w tle portretu starosty malborskiego Gerharda Dönhoffa, na rycinie Wilhelma Hondiusa z 1643 r. (il. 1 i 2).



1. Rysunek Antoniego Möllera z 1587 r. przedstawiający bójkę przed karczmą, na tle Zamku Malborskiego, Staatliche Museen Preussischer Kulturbesitz, Kupferstichkabinett Berlin



2. Portret starosty malborskiego Gerharda Dönhoffa na tle zamku w Malborku, rycina Wilhelma Hondiusa z 1643 r. Gabinet Rycin Biblioteki PAN w Gdańsku. Reprod. Artur Wołosewicz

Oba te fragmentaryczne widoki zamku, od strony wschodniej i od strony Nogatu, uzupełniają się wzajemnie, przekazują nam w pełni średniowieczną jeszcze postać Zamku Wysokiego, którą utracił w wielkim pożarze w 1644 r., a więc zaledwie w rok po tym, jak powstała interesująca nas rycina. Początkowo był to sam wizerunek Gerharda Dönhoffa wykonany przez Zygmunta Podkostelskiego, a rytowany przez Wilhelma Hondiusa, załączony do druku upamiętniającego nominację starosty w 1643 r. na wojewodę pomorskiego². W pełni wykonany już portret, po rozbudowaniu skromnego obramowania linearnego w architektoniczną oprawę na kształt okna i po dodaniu kartusza ujętego dwoma ślimacznicami, w którym powtórzona została tytułatura, stał się samodzielną ryciną, wzbogaconą ponadto o widok zamku, siedziby wojewody i starosty malborskiego³. Tę samą rycinę wykorzystano raz jeszcze jako ilustrację do wydanej drukiem w Gdańsku mowy wygłoszonej przez księdza Jana Episkopusa na pogrzebie wojewody Dönhoffa w dniu 24 marca 1649 r. w Elblągu⁴. Rycina ta, której aktualizacja dotyczyła jedynie drobnych zmian w ubiorze postaci, podpisu i daty⁵, miała więc charakter archaiczny, w kilka lat po wielkim pożarze, który pociągnął za sobą daleko idące następstwa⁶. Niezmieniony widok zamku nadal podkreślał wysoką godność zmarłego urzędnika królewskiego, prawego żołnierza i troskliwego włodarza⁷.

Jakkolwiek oba ujęcia panoramy zamku stanowią jedynie drugoplanową dopowiedź do wielofigurальной sceny, lub do portretu, w jednym i drugim wypadku mogą być uważane za miarodajne zapisy stanu zachowania poszczególnych budowli zamku i jego systemu obronnego. Zwracali na nie baczną uwagę konserwatorzy niemieccy w trakcie rekonstrukcji w l. 1882—1939, a po 1945 r., odpowiedzialni za odbudowę zamku ze zniszczeń wojennych, konserwatorzy polscy.

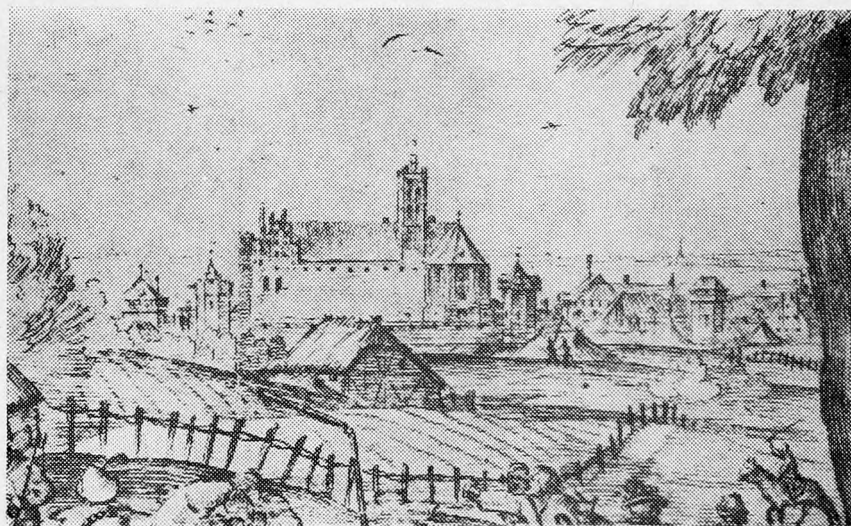
Głównym tematem rysunku Antoniego Möllera jest de facto scena jarmarczna z motywem bójki, który w złożonej kompozycji figuralnej zajmuje środkową partię. Młodego artystę z Królewca, który dopiero niedawno ukończył pierwszy etap nauki przygotowującej go do zawodu malarza i przeniósł się do Gdańska⁸, zafascynował przy okazji pobytu w Malborku, w pogodny dzień majowy 1587 r. barwny obraz z życia mieszkańców miasta i okolic. Bystry obserwator z pasją odtworzył widok pijących przy długim stole przed karczmą i wzburzenie słoczo-nych i bijących się opodal wieśniaków. Na pierwszym planie rysunku występują jednak, umieszczone tak, by nie przesłaniały tamtego widoku, dwie grupy ludzi przedstawionych w nieco większej lub znacznie większej skali, które w całej ukazanej na rysunku scenerii potęgują wrażenie głębi. Ponadto obie grupy pierwszoplanowe kontrastują silnie z widokiem ciżby ludzkiej, wyróżniając się statycznym układem postaci. Widzimy tu więc grupę trzech blisko siebie siedzących kobiet, sądząc po szatach bogatszych mieszczanek, oraz stojących za nimi wieśniaków, któ-

rych uwaga skierowana jest ku postaci kobiety z odsłoniętą piersią, trzymającej na kolanach dziecko. Przeciwwagę dla tej sceny tworzy grupa trzech mężczyzn ukazanych na tle potężnych pni drzew, w trakcie dysputy między roslim mężczyzną ze szklanicą i psem a trzymającym dokument pielgrzymem o ascetycznym wyglądzie.

Tuż za grupą siedzących kobiet a przed kłębowiskiem bijących się chłopów drugi plan tworzą zajęci wyłącznie sobą młodzi mieszczanie. Natomiast za sceną bójki, na czwartym planie tego wielkiego zbiorowiska ludzkiego, pary wieśniaków wirują w rytm melodii wygrywanej na gęślach.

Grupy pierwszoplanowe, a zwłaszcza upozowane postacie mężczyzn po prawej stronie rysunku, sprawiają wrażenie umyślnie dodanych do scen rozgrywających się za nimi, kontrastując z nimi swym statycznym wyrazem, tworzą ramy dla całej, jakby teatralnej scenerii, która ujęta zacienioną ścianą domu po lewej i potężnymi pniami drzew po prawej stronie zawęży się w daleką perspektywę pól, prowadzących wzrok ku delikatnie lecz bardzo konkretnie zarysowanej panoramie zamku.

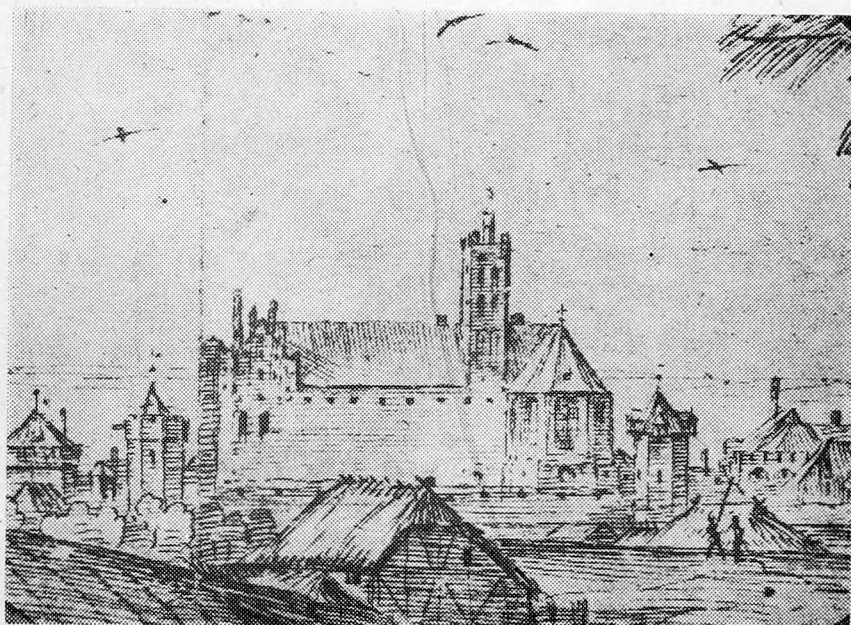
Obejmuje ona budowle zamkowe od wieży zwanej Gdaniskiem po bliźniacze baszty Bramy Głównej (il. 3). Łączne przedstawienie tego widoku mierzącego w naturze około 270 m długości, autor rysunku zredukował do zaledwie około 10 cm⁹. Drobną skalą rysunku nie pozwoliła oczywiście na zbyt dokładne potraktowanie szczegółów architektonicznych, trafnie oddane w nim przecież zostały charakterystyczne sylwety Zamku Wysokiego, Gdaniska oraz trzech baszt stojących w linii muru



3. Widok Zamku Malborskiego na rysunku Antoniego Möllera z 1587 r.

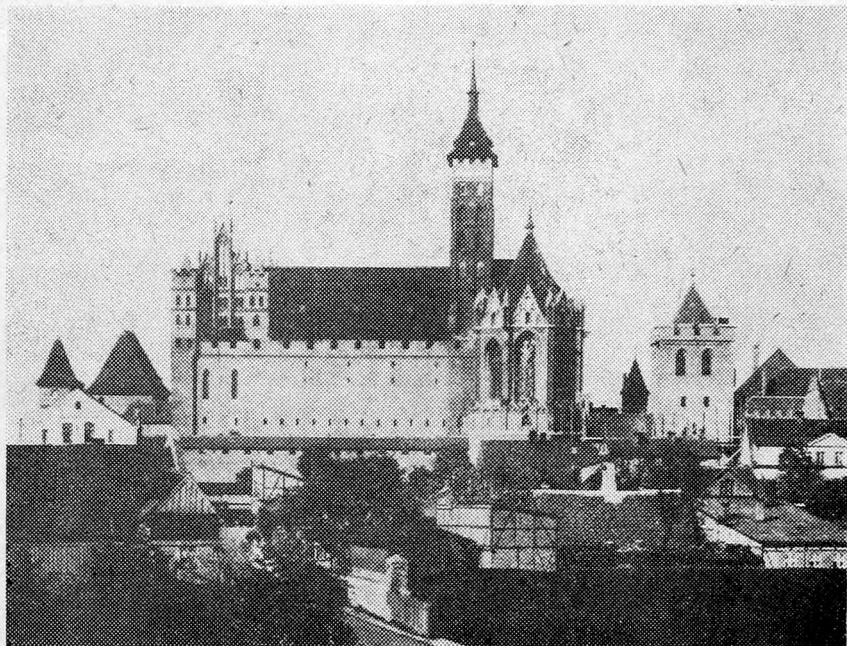
obronnego osłaniającego oba zamki, Wysoki i Średni oraz Przedzámce. Do tej samej linii obrony należą, pokazane w prześwicie pomiędzy pniami drzew, obie baszty Bramy Głównej.

Sam Zamek Wysoki prezentuje się na rysunku Antoniego Möllera jako wyniosła budowla pokryta wysokim dachem, jego stroma połącz nad skrzydłem wschodnim ograniczona jest szczytem osłaniającym poddasze nad skrzydłem południowym (il. 4). Jest to szczyt trójdzielny, z wystrze-



4. Zamek Wysoki w Malborku, wycinek rysunku A. Möllera z 1587 r.

lającymi ku górze smukłymi fialami, posiada okna założone w trzech poziomach; w podkreślającym jego trójkątną sylwetę kreskowaniu trudno jednak doszukiwać się wyraźniej zaznaczonego podziału poziomego. Brak również na tym rysunku danych wskazujących, że każde z trzech pól szczytu zakończone było górą osobnym szczykiem, jakie w swej rekonstrukcji tego szczytu wprowadził C. Steinbrecht w 1888 r.¹⁰ (il. 5). Przy rekonstrukcji tej powtórzono zasadniczy kształt szczytu, wzbogacając jedynie jego sylwetę ponad to, co sugerował sam rysunek Antoniego Möllera. Zgodnie z nim przyjęto więc podział szczytu na kondygnacje oraz wzniesiono ujmujące go z obu stron smukłe wieżyczki zakończone blankami, przy czym ich wysokość, w porównaniu z rysunkiem musiała ulec skorygowaniu, by pogodzić jego nieścisłości z realiami budowlanymi¹¹.



5. Zamek Wysoki w Malborku po ukończeniu regotytyzacji. Albumy restauracji Zamku w Malborku, Rok budowy 1896 fot. 23. Reprod. Lech Okoński

W rezultacie w 1888 r. powstał na nowo szczyt dość znacznie różniący się od swego graficznego pierwowzoru, zarówno przyjętymi przy odbudowie wzajemnymi proporcjami wysokości obu wieżyczek i szczytu, jak i jego ogólną sylwetą, która przy porównaniu widoków Zamku Wysokiego sprzed 1945 r.¹² z jego przedstawieniem na rysunku Antoniego Möllera wydaje się przesadnie smukła i urozmaicona.

Jeśli aż tyle powiedzieliśmy o relacjach pomiędzy graficznym wzorem szczytu a jego realnym odpowiednikiem z 1888 r., który miał optymalnie zbliżyć się do widoku utraconego przed wiekami architektonicznego akcentu w sylwetce zamku, wypada przypomnieć, w jak znamienity sposób kształtowały się te relacje po zniszczeniach wojennych 1945 r. Krytyczna ocena rekonstrukcyjnych prac Steinbrechta przy Zamku Wysokim¹³ skłoniła do rezygnacji z dezyderatu konserwatorskiego, by przywrócić zamkowi szatę architektoniczną nadaną mu przy końcu XIX w. Zrezygnowano więc z możliwości nawiązania przy odbudowie do pozostałości zburzonego szczytu z 1888 r. i — nie dowierzając trafności koncepcji Steinbrechta — ponownie zwrócono uwagę na rysunek Antoniego Möllera. W efekcie rozważań i studiów rysunkowych do realizacji przyjęto projekt, który można uważać za kompromis pomiędzy różnymi ten-

dencjami¹⁴. Nie wchodząc tu w szczegółowe omawianie problematycznej odbudowy z lat 1967—1968, wypada przecież przyznać, że — jeśli chodzi o kształt samego szczytu — jest on znacznie bliższy rysunkowi Möllera niż ten poprzedni, istniejący w latach 1888—1945 (il. 5).

Szczyt zaprojektowany przez C. Steinbrechta nawiązywał natomiast do zaginionego obrazu z Dworu Artusa w Gdańsku z ok. 1480 r.¹⁵ W widoku wschodniej elewacji Zamku Wysokiego nieznanemu autorowi zaznaczył bogato rozczłonkowany szczyt dwoma odrębnymi motywami architektonicznymi, z których oba zakończone są trójkątymi szczytami, a jeden z nich stanowi po prostu pojedynczą sekcję szczytu ujętą obustronnie smukłymi fialami. Właśnie ten charakterystyczny szczegół mógł dać podniecie do podobnego ukształtowania każdej z trzech pionowych sekcji szczytu z 1888 r. (il. 5).

Jak jednak wytłumaczyć zwartą sylwetę tego samego przecież szczytu na zaledwie o sto lat od tego obrazu z Dworu Artusa późniejszym rysunku Möllera? Zubożenie domniemanej (pierwotnie bogatszej) sylwetki szczytu mogło nastąpić w wyniku szybko postępujących zniszczeń na jego obrzeżu, w partiach wysuniętych ponad obie połacie dachu¹⁶. Jednak również przy takiej próbie wytłumaczenia znamiennych różnic występujących w najstarszych przekazach ikonograficznych, nie dają one, w tym wypadku, z racji bądź to specyficznej konwencji w przedstawieniu architektury, lub bardzo małej skali, dostatecznej podstawy do jednoznacznego określenia kształtu tego szczytu Zamku Wysokiego.

We wschodniej elewacji Zamku Wysokiego (il. 4) widzimy na rysunku Möllera, rozmieszczone w jednym rzędzie na całej długości poniżej okapu dachu, prostokątne otwory ganku obronnego, a pod szczytem, zgodnie z rzeczywistością niezupełnie symetrycznie względem jego osi zaznaczone, dwa smukłe okna Sali Konwentu¹⁷. Dalszą część ściany ku dołowi autor rysunku potraktował jednolicie. Trudno by zresztą było, przy tak drobnej skali rysunku¹⁸, zaznaczyć — nawet gdyby z daleka zostały zauważone — niewielkie szczeliny oświetlające kondygnacje magazynowe, lub też, niewiele większe, dające poniżej światło dormitarzom na głównym piętrze. Möller nie pominął natomiast wyróżniającego się w rzędzie tych okien, znacznie od nich większego, okna podwieżowej zakrystii, zaznaczając również łukiem przesklepienie jego ścieży (il. 5). Tak więc, pomijając różnice w ukształtowaniu szczytu, rysunek ten przedstawia stan przed adaptacjami zamku po 1772 r. połączonymi z przebięciem nowych okien i wyburzeniem dawnych stropów¹⁹, stan do jakiego C. Steinbrecht starał się przywrócić tę elewację na zakończenie cyklu konsekwentnie prowadzonych analogicznych prac budowlanych przy pozostałych skrzydłach Zamku Wysokiego, mających na celu konserwatorską rewaloryzację ich wyglądu²⁰. Warto ten widok zamku na rysunku A. Möllera porównać z analogicznym jego widokiem na zaginionym obrazie „Oblężenie Malborka” z ok. 1480 r. z Dworu Artusa w Gdańsku. Oba

przedstawienia Zamku Wysokiego ilustrują znamienne różnicę postaw obu malarzy: nieznaną autor obrazu z Dworu Artusa tę samą, wschodnią fasadę urozmaicił dwoma rzędami okien zdobnych w bogate maswerki — jakby w chęci przydania większej rangi widokowi tej części zamku.

Wysoka wieża strażnicza, będąca zarazem dzwonnica i wieżą zegarową²¹, zakończona jest blankami i ponadto — smukłym hełmem, którego kształt można sobie łatwiej wyobrazić na podstawie nieco wcześniejszej ryciny z 1595 r.²², lub na rycinie z portretem G. Dönhoffa. W zaznaczonym na szczycie masztu najwyższym akcencie na wieży możemy domyślać się sylwety państwowego godła polskiego, o którym mowa jest w lustracji zamku z 1607 r.: „orzeł co na wieży stał”²³.

Bardzo plastycznie przedstawione zostało wysunięte przed wschodnią elewację zamku wielobocznie zamknięte prezbiterium kościoła zamkowego, z wysokimi oknami w obu ścianach ukośnych i wnęką pośrodku z zarysem figury Madonny. O wiarygodności rysunku świadczyć mogą takie szczegóły, jak zaznaczona ponad wnęką lukarna²⁴, lub — w murze szerszej, dolnej partii ścian — okna dwu bocznych zakrystii i zarysowane poniżej wnęki z Madonną okno wnęki lavabo, o silnie zacienionych ościeżach. Na szczycie załamujących się w trójkąty połaci dachu w zakończeniu prezbiterium zaznaczony został krzyż. Przy tej drobnej skali rysunku możliwe było tylko schematyczne zaakcentowanie tego symbolu, można jednak domyślać się, że miał on wtedy swą dawną, średniowieczną sylwetę. Był to zapewne poprzednik krzyża, jaki znalazł się na kościele zamkowym na dachu postawionym na nowo po pożarze w 1644 r. przez starostę G. Dönhoffa²⁵.

Rysunek Antoniego Möllera przywołuje na myśl żywe dyskusje, które poprzedzały odbudowę niemal zupełnie zburzonej w 1945 r., wschodniej partii kościoła zamkowego towarzyszący opracowywanemu w latach 1950 projektowi odbudowy²⁶. Chodziło wtedy mianowicie o to, czy należy powtórzyć zrekonstruowane przy końcu XIX w. przez C. Steinbrechta oba wieńce szczytów na kościele zamkowym²⁷, czy też zaniechać ich odbudowy, z braku dostatecznej pewności, czy miał on wystarczające podstawy do ich rekonstrukcji. Jedno jest pewne, że w najstarszym widoku zamku na obrazie „Oblężenie Malborka” z Dworu Artusa w Gdańsku, ani też w szkicowym przedstawieniu zwartej, wielobocznie zamkniętej bryły prezbiterium kościoła zamkowego na rysunku Antoniego Möllera brak jakichkolwiek szczegółów, które można by uznać za pozostałości architektonicznej dekoracji złożonej ze szczytów ujętych fialami. Na podstawie tego, nawet w tak drobnej skali wykonanego rysunku można jednak wnosić, że przed jego powstaniem musiały ulec zupełnemu zniszczeniu domniemane dekoracje, szczyty dolne, na które wskazują fragmenty zachowane w lapidarium zamkowym²⁸.

W szerokim prześwicie pomiędzy Zamkiem Wysokim i niemal w pełnej długości na rysunku Möllera widocznym wschodnim skrzydłem Zamku Średniego występuje na pierwszym planie sylweta stojącej naprzeciw prezbiterium kościoła zamkowego baszty obronnej, a w głębi widoczny jest zarys siodłowego dachu na Pałacu i część jego dziedzińcowej elewacji, o charakterystycznym rytmie wspartych na filarkach, łukowych przesklepień zwieńczonej blankami ścianki otwartego ganku obronnego. Został tu więc uchwycony niezmienny jeszcze stan z okresu przebudowy tej elewacji u schyłku XIV w., który przywrócono w okresie restauracji Pałacu na początku lat dwudziestych XIX w.²⁹ Na podstawie tego rysunku można więc sądzić, że skażenie wyglądu górnej partii dziedzińcowej fasady Pałacu nastąpiło prawdopodobnie dopiero po 1772 r., w okresie adaptacji na mieszkania i warsztaty, a nie w związku z wykonaniem przejścia do dworu królewskiego wzniesionego około połowy XVI w. po południowej stronie dziedzińca³⁰. Z lewej strony fasadę Pałacu przesłania dach niewielkiego budynku, który swym położeniem odpowiada obecnemu Domkowi Dzwonnika i Wieży Kleszej.

Dalszą część tej fasady z Kaplicą Wielkiego Mistrza zakrywa wschodnie skrzydło Zamku Średniego, w którego widoku nie omieszkał Möller zaznaczyć zważonych na tle postaci dachowej lukarn, potwierdzając tym samym wiarygodność rejestrującego już wcześniej ich istnienie obrazu „Oblężenie Malborka” z ok. 1480 r. W kadrze tego obrazu znalazła się jednak tylko skrajna, południowa część tego skrzydła, podczas gdy na rysunku A. Möllera to samo skrzydło zamku widoczne jest w swej niemal pełnej długości, a jedynie, mniej więcej pośrodku, przesłania go baszta obronna — ta, którą nazywano wtedy „Piekarnią” lub „nad Piekarnią”; niezupełnie czytelne i zrozumiałe są jednak na rysunku skrajne partie tego skrzydła: w ukośnym zakończeniu jego dachu po stronie południowej, na tle elewacji Pałacu, trudno dopatrzeć się szczytu, podobnego do zrekonstruowanego u schyłku XIX w. przez C. Steinbrechta — może więc już go wtedy u schyłku XVI w. nie było, brak też wyraźnego zakończenia skrzydła po stronie północnej, gdyż przesłania je szeroka gotycka ściana szczytowa pokazanego w skrócie perspektywnym budynku, tuż za umyślnie cofniętą krawędzią grubego pnia drzewa. Przykryty wysokim stromym dachem, z wieżyczką na sygnaturkę, bardzo przypomina on kaplicę św. Wawrzyńca i chyba rzeczywiście ma on ją w tym miejscu przedstawiać.

W prześwicie pomiędzy grubymi pniami drzew stojących na pierwszym planie rysownik pokazał Bramę Główną, zwaną wtedy „bramą na Piaski”³¹. To charakterystyczne założenie „bramy o dwu wieżach” zachowało swój średniowieczny kształt jeszcze przez kilka wieków, widoczne jest ono na rysunku z 1629 r. szwedzkiego kartografa³² oraz na rycinie Dorothei Philippi z 1756 r.³³ W 1812 r. ulega zburzeniu górna partia smuklejszej wieży północnej, a około połowy XIX w., w związku

z adaptacją dawnego systemu obronnego zamku na tzw. twierdzę malborską, przystosowana zostaje na kaponierę. Staraniem C. Steinbrechta zespół Bramy Głównej powraca po 100 latach do swej historycznej postaci, która jednak przetrwała zaledwie 33 lata; tym razem, w 1945 r., niemal całkowitemu zniszczeniu ulega właśnie ta druga, oryginalna wieża południowa. Staraniem, tym razem konserwatorów polskich, na powrót w widoku zamku od strony południowo-wschodniej pojawiła się dwuwieżowa sylweta bramy, odbudowanej w latach 1973-1975. Ocalały fragment zabytkowego muru, południowo-zachodni narożnik masywnej wieży, objęty został nowym murem przyległych ścian, wzniesionych na pozostałościach przyziemia, oparty na dawnej dokumentacji architektonicznej i fotograficznej³⁴. Warto prześledzić dziejowe przemiany Bramy Głównej i na kartach tych dokumentacji, i współczesnej, by lepiej poznać historię obiektu, czytelnie zapisaną na ścianach obu wież. Przy odbudowie zewnętrzna elewacja bramy wzbogacona została o motyw wykusza, przejęty z niezrealizowanej wersji projektu C. Steinbrechta z 1912 r.³⁵ W 400 lat od powstania rysunku A. Möllera patrzmy dziś znów na to tak ważne ogniwo średniowiecznego systemu obronnego w ciągu murów i baszt od około połowy XIV w. osłaniających zamek od strony południowo-wschodniej. Obie wieże tej bramy, w okresie polskim zwane Wójtowską i Podstarościego³⁶, przystosowane zostały do celów mieszkalnych i — wraz z odbudowanym przed kilku laty na ten sam cel budynkiem zwanym obecnie Domem Podstarościego — służą dziś jako mieszkania dla pracowników Muzeum Zamkowego. Dom ten opiera się od wewnątrz o ten sam mur obronny zamku i z przyległą, pierwszą na południe od bramy basztą tworzy spory zespół mieszkalny. Mieszkają tu, podobnie jak w obu wieżach bramy, także ci, którzy za przedmiot opieki i swych studiów historycznych obrali właśnie budowlę zamku. Wieża, którą zwano niegdyś Piekarnią, zrekonstruowana zaledwie na kilka lat przed wybuchem II wojny światowej, silnie podczas niej uszkodzona, obecnie na powrót rysuje się na tle budowli zamkowych, tak jak na obrazie z ok. 1480 r. i na rysunku Antoniego Möllera³⁷.

Daleko poza zamkiem, ponad dachami Gdaniska, Pałacu i Zamku Średniego, rozpościera się, zarysowany delikatnymi pociągnięciami pióra, płaski krajobraz Żuław, a linię horyzontu w dwu miejscach przerywają smukłe akcenty wież kościelnych. Położenie tych dwu miejscowości mógł Möller odtworzyć z pamięci, może z widoku z ganków obronnych Zamku Wysokiego, by je zaznaczyć na swoim rysunku na sztucznie podniesionym horyzoncie³⁸. Uzyskane w ten sposób wrażenie głębokiej perspektywy powietrznej potęgują unoszące się na wietrze ptaki i wysoko ponad zamkiem przelatujący klucz dzikich gęsi.

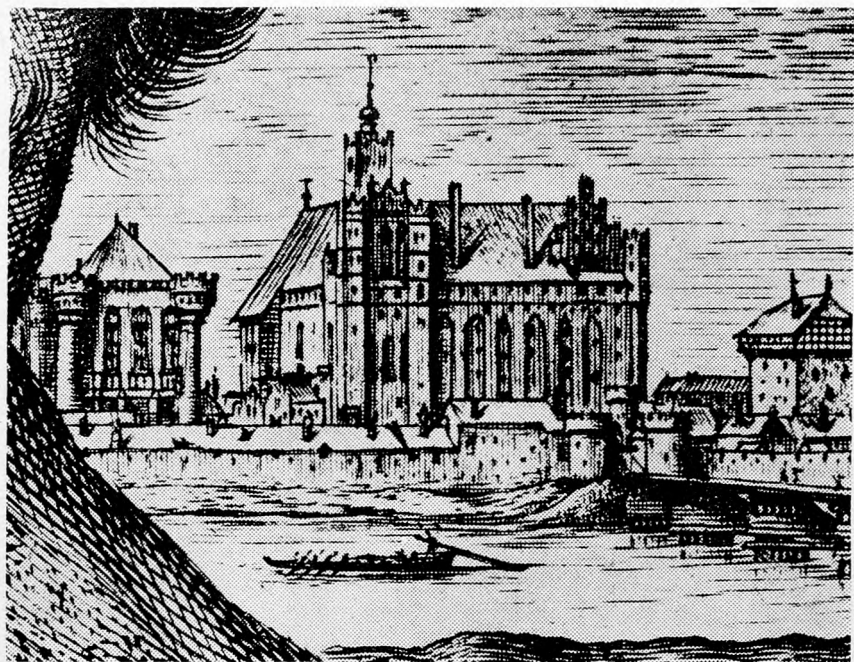
Rycina z portretem starosty Gerharda Dönhoffa (il. 2) odznacza się pełną umiaru kompozycją, podkreślającą dostojeństwo przedstawionej osoby, o obliczu nacechowanym spokojem i rozwagą licującą z piastowa-

nymi funkcjami i godnościami. Popiersie dostojnika pojawia się w wykroju profilowanej ramy³⁹, wydaje się tuż przed nim umieszczonej, poprzez którą, jakby przez okno, otwiera się po obu stronach postaci widok na daleki krajobraz ograniczony na horyzoncie sylwetką zamku. Nieprzypadkowo umieszczona pośrodku półkola zakreślanego przez ramę obrazu, głowa starosty skupia na sobie uwagę oglądającego rycinę, który patrząc wprost w jego oczy na chwilę przenosi się myślą w odległe wieki. Także połyskami znacząca zbroja i okrywająca ją górą koronkowo obrzeżona kryza wokół szyi portretowanego prowadzi wzrok ku jego obliczu.

Właśnie ta kryza, stożkowo opadająca na boki, rozdziela panoramę zamku na dwie części, dla których domyślnym łącznikiem staje się jasna smuga wód płynącej wzdłuż zamku rzeki Nogat. Jego szeroko rozsunięte brzegi potęgują wrażenie oddalenia budowli zamkowych, które pomimo tego narysowane zostały bardzo konkretnie. Daje się to sprawdzić na wielokrotnych nawet powiększeniach oryginału, na którym, na stosunkowo wąskich odcinkach tła, udało się rytownikowi pokazać najważniejsze budowle zespołu zamkowego — Zamek Wysoki oraz Pałac Wielkiego Mistrza, a po drugiej stronie głowy portretowanego — skrajną partię Zamku Niskiego z Basztą Maślankową i długim budynkiem spichrza nad Nogatem⁴⁰.

Z zadziwiającą precyzją przekazał nam Høndius wygląd Zamku Wysokiego, jeszcze średniowieczny, z wyjątkiem wznoszącego się ponad odkryte blanki wieży renesansowego hełmu, zakończonego wysokim masztem, na którym być może powiewał wtedy, poñownie tam umieszczony, Orzeł Polski⁴¹.

Okazuje prezentuje się gotycka architektura zamku (il. 6). Jego zwartą bryłę z wysokimi dachami akcentują dwa szczyty — północny ujęty dwiema smukłymi wieżyczkami oraz południowy dzielony łaskowaniem zwieńczonym fialami, a na skraju osłonięty ukośnie ustawioną wieżyczką narożną. Wszystkie trzy wieżyczki zakończone są blankami, a na szczycie północnym dają się nadto wyróżnić dwa symetrycznie do jego osi ustawione kwiatony. Zdobna w trzy smukłe blendy ścianka tego szczytu cofnięta jest względem lica zachodniej elewacji zamku. Rysownik a zarazem rytownik⁴² trafnie zaznaczył daszek pulpítowy pomiędzy obu flankującymi szczyt wieżyczkami. Wyłącznie jednak na podstawie własnego wycucia, a nie zgodnie z rzeczywistością, cały północny szczyt zamku, z trzema oknami kapitulacza, potraktował jako ryzalit, znacząc cieniem krawędź jego występu na elewacji⁴³. Zgodnie natomiast z rzeczywistością zarysował na niej sześć smukłych, ostrołucznie zakończonych blend. Sprawiają one wrażenie zbyt może wąskich, lecz cała bryła zamku oglądana jest przecież lekko z ukosa. W dużym skrócie perspektywicznym widoczna jest północna elewacja zamku ograniczona zbyt silnie tu może zaznaczonym występowaniem dobudowanej w XIV w. części kościoła zamkowego. Na szerokości starszej części ściany wyraźnie rysuje się tyl-



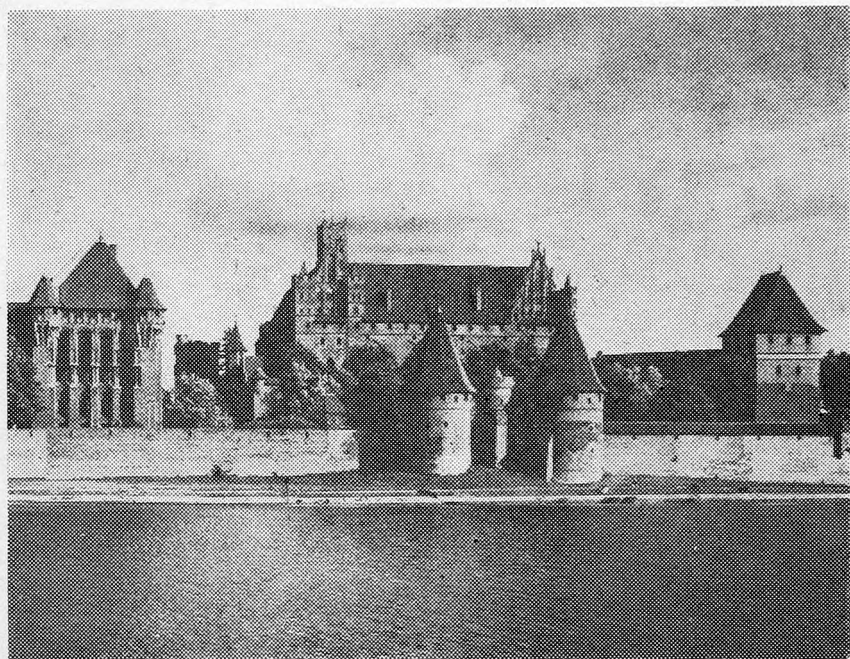
6. Zamek Wysoki w Malborku, fragment ryciny W. Hondiusa z 1643 r. z portretem starosty malborskiego G. Dönhoffa. Reprod. A. Wołosewicz

ko jedno okno, jakie po przebudowie oświetlało pierwszą kaplicę zamkową⁴⁴.

Zabudowa, jaką widzimy poniżej, to odbudowany przez C. Steinbrechta w 1894 r. zespół przedbramia i stojącego obok domku wartownika. Około połowy XVII w. znajdowało się tam mieszkanie „budowniczego Zamku Malborskiego” Thomasza Hertmanskiego, który prawdopodobnie na polecenie starosty Gerharda Dönhoffa w latach 1647—1649 odbudowywał spalone w 1644 r. dachy na kościele zamkowym, nad kapitułarzem i na skrzydle zachodnim⁴⁵. Na rycinie widoczny jest jeszcze dawny dach na kościele, jego stroma połącz sięga okapem niżej, po wysuniętą ryzalitem wschodnią część kościoła, brak tu więc śladów po domiowanym wieńcu szczytów lub fiali. Dom wartownika nakryty dachem siodłowym, ujmują go dwie ściany szczytowe; za frontową widoczna niższa ściana szczytowa, będąca zapewne frontem przedbramia. Jej widok sprawia wrażenie, jakby na rycinie pokazane zostało szkicowo urządzenie do podnoszenia mostu za pomocą dźwigni a nie kołowrotu, jak w systemie służącym do zwodzenia dwu pomostów zrekonstruowanym w 1894 r.⁴⁶ Ciekawym szczegółem architektonicznym jest pokazany na rycinie w silnym skrócie perspektywicznym ryzalit z bramą wjazdową przy pół-

nocno-zachodnim narożu zamku, za którym na tle połaci dachowej widoczna jest prawdopodobnie lukarna windy⁴⁷.

Znaczenie widoku Zamku Wysokiego na rycinie Hondiusa staje się w pełni zrozumiałe przy porównaniu z jego obecnym wyglądem, który odzyskał on w trakcie prac prowadzonych przez Steinbrechta w latach 1886—1887⁴⁸ (il. 7).



7. Widok Zamku Wysokiego w Malborku. Fot. Lech Okoński

Zamek Wysoki osłania od południa stojąca z prawej strony wieża Gdanisko, w okresie powstania ryciny nazywana Gdańską⁴⁹, o silnie nadwieszanej nadbudowie w konstrukcji wiązanej, nakrytej dachem naczółkowym. Znajdowały się tam ówczesne pomieszczenia dla załogi i zapasy broni⁵⁰. Do wieży prowadzi ganek nakryty dachem siodłowym, a szczególnie godnym uwagi jest to, że nie dochodzi on do naroża zamku, zapewne więc istniało tu jeszcze podobne do dawnego połączenie przystosowane do łatwego demontażu⁵¹.

Bryła Pałacu odwzorowana jest dość schematycznie, ze zrozumiałymi przy tej skali rysunku uproszczeniami, na przykład w przedstawieniu obu nadwieszonych wykuszy, to jednak nie można zaprzeczyć, że doskonale został tu oddany warowny charakter zwieńczonej blankami reprezentacyjnej budowli o charakterystycznej artykulacji zwróconej ku No-

gatowi głównej elewacji, z wyraźnie przez rysownika wyodrębnionym dolnym pasem okien Refektarza Letniego.

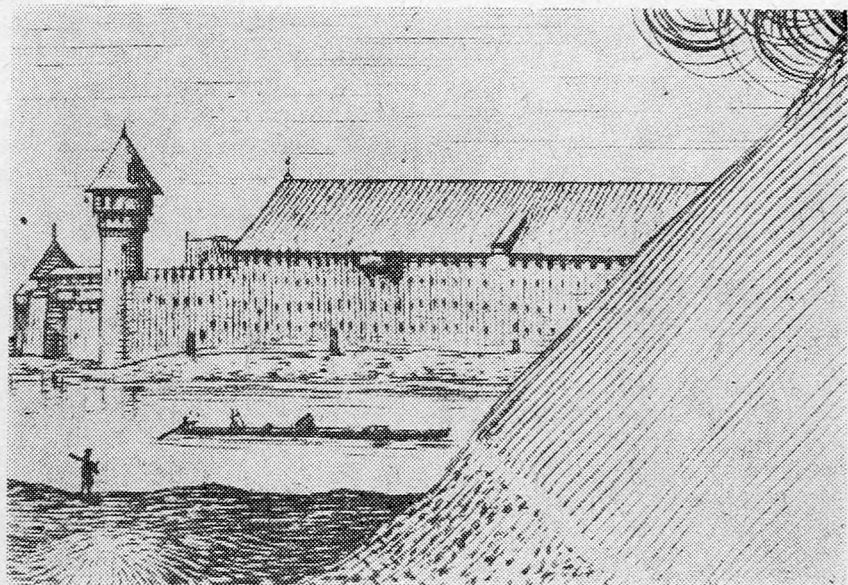
Optyczną podstawę dla tych trzech budowli — Pałacu, Zamku Wysokiego i Gdaniska — daje na rycinie, przerwany Bramą Mostową, mur brzegowy, stojący z prawej strony z odkrytymi blankami, spoza których wyłaniają się domki tworzące drobną zabudowę Podzamcza. Po północnej, lewej stronie teje bramy — bezpośrednio do muru — przylega niska, okryta wspólnymi dachami zabudowa mieszkalna, jaką możemy odnaleźć na dawnych planach zamku, połączonych z wykazami mieszkańców⁵². Byli nimi, osiedli tu z przyzwolenia starostów, rzemieślnicy plaćący czynsze do zamku⁵³.

Obie Baszty Mostowe i wieżyczka pośrodku — „sklep do strzelby” — zwieńczone blankami, nie okryte dachami. Wyraźnie zaznaczony jeden tylko ówczesnie otwarty i czynny przejazd na most⁵⁴. Most oparty jest na rzędach pali w osłonie skrzyniowej zbitej z poziomo ułożonych bierwion, dla zabezpieczenia przed naporem łodu i powodzią⁵⁵. Zastanawiającym szczegółem jest dość czytelnie wrysowane podwieszenie pomostu zwodzonego do dźwigni, nad wykrojami obu bram brak bowiem jakichkolwiek śladów wskazujących na dawne istnienie takiego właśnie mechanizmu do podnoszenia obu pomostów do pozycji pionowej i zarazem zamykającego bramy⁵⁶.

Doszliliśmy do momentu, w którym — dopiero przy konfrontacji widoku na rycinie z rzeczywistym widokiem zamku (il. 6, 7) — dają się zauważyć istotne różnice pomiędzy w pewnej mierze idealizującym przedstawieniem jego sylwety na rycinie a rzeczywistym obrazem. Obraz ten jest wprawdzie w dużej mierze rezultatem prowadzonych przez C. Steinbrechta prac budowlanych, ale jednak nawiązywały one do dawnych śladów, zachowując lub odtwarzając dawne proporcje i wzajemne relacje wysokości poszczególnych budowli. Jak więc wytłumaczyć sobie tak znaczne różnice wysokości w przedstawieniu na rycinie obu baszt Bramy Mostowej w porównaniu z Zamkiem Wysokim, a także w stosunku do jego sylwety przesadnie obniżone położenie zarówno przedbramia z jednej, jak ganku do Gdaniska z drugiej strony? Obraz zamku na rycinie powstał niewątpliwie na podstawie szkicu wykonanego z natury, na co wskazuje nieprzypadkowa i niemożliwa w innym wypadku do uchwycenia zgodność z rzeczywistością takich na przykład szczegółów, jak pozycja okien w blendach elewacji zachodniej. Odnosi się wrażenie, że uchwycony przez W. Hondiusa widok zamku uległ pewnej modyfikacji podyktowanej zapewne szczupłością pozostającego do dyspozycji miejsca na rycinie oraz chęcią, by pomimo znacznego zwięzienia obraz Zamku Wysokiego pozostał przekonujący. Powstał tu więc nie budzący na pierwszy rzut oka żadnych zastrzeżeń, a precyzją wykonania przewyższający motywy architektoniczne na znaczkach pocztowych, symbol graficzny, w którym doskonale wyrażona została monumentalność

bryły Zamku Wysokiego. Jego wyniosła sylweta bardziej niż w rzeczywistości góruje ponad najbliższym otoczeniem, przedbramiem, basztami Bramy Mostowej i Gdaniskiem. Przy zachowaniu rzeczywistych proporcji i odległości sylwety Pałacu, Zamku Wysokiego i Gdaniska miałby na rycinie dużo mniejszą wysokość. Pomimo tego, nadal można ją uważać za wiarygodny, oparty na uważnej obserwacji przekaz ikonograficzny⁵⁷.

Nie mniej ważnym dokumentem jest na omawianej rycinie widok skrajnej partii Zamku Niskiego, tym bardziej nas interesujący, że z przedstawionej w nim zabudowy Przedzamcza ostała się do dziś jedynie wieża zwana Maślankową (il. 8). Sylwetka tej wieży stanowiła nieodłączny



8. Wieża Maślankowa i spichrz nad Nogatem, fragment ryciny W. Hondiusa z 1643 r., z portretem G. Dönhoffa. Reprod. Wojciech Sękowski

motyw licznych widoków zamku od strony Nogatu⁵⁸, jej historyczny kształt, nieco przesadnie pokazany na rycinie, dwukrotnie już przywracany był przez konserwatorów w 1 poł. XX w.⁵⁹ Obecnie ta masywna wieża narożna akcentuje w krajobrazie północno-wschodni kraniec Zamku Niskiego. W widoku z nasypu kolejowego wyodrębnia się ona swą wysokością i patyną muru z ujmujących ją z dwu stron, daleko niższych niż pierwotnie, murów obronnych należących do obu frontów zamku. Następujące po sobie budowy dwu linii kolejowych spowodowały skażenie dawnego układu tych murów, który czytelny jest na dawnych planach i widokach zamku⁶⁰. Podobnie jak na obrazie Martina Schonincka⁶¹,

na rycinie Hondiusa widoczne jest jeszcze w dawnej postaci, nawiązujące do Baszty Maślankowej, założenie obronne. Kryty daszkiem ganek obronny biegnie od tej narożnej do następnej niższej wieży, która osłaniała daleko wysunięte przedbramie, a ówczesnie nazywana była „Kominiki”⁶². Pozostała po niej jedynie, wtopiona w zielen, niska ruina położona w pobliżu wylotu kanału, zwanego obecnie kanałem Juranda.

Spichrz nad Nogatem nie został wprawdzie na tej właśnie rycinie pokazany w pełnej długości, tak jak na dwu późniejszych panoramach zamku z I. połowy XVIII w.⁶³, to jednak już sam jego fragment daje dostateczne wyobrażenie o rozmiarach tej wysokiej budowli o kilku piętrach składowania⁶⁴. Interesującym szczegółem są dwie, odmiennego typu windy, jedna z nich, nadwieszona tuż pod okapem dachu w poziomie okien najwyższego piętra, obsługiwała trzy niższe poziomy magazynu, a transport zboża do tej kondygnacji odbywał się poprzez umieszczoną w połaci dachowej lukarnę. Można sądzić, że rzeczywiście istniały tam takie właśnie urządzenia wyciągowe, jakie zanotował na swej rycinie Hondius⁶⁵. Dwa wyjścia w zewnętrznej ścianie spichrza (wspartej bezpośrednio na murze brzegowym) ułatwiały wyładunek zboża z barek na wąski pas nabrzeża i transport na poszczególne piętra spichrza.

W murze brzegowym pomiędzy spichrzem i Basztą Maślankowąznaczony został na omawianej rycinie jeszcze jeden otwór, który odpowiada wylotowi kanału biegnącego wzdłuż Przedzamcza, pomiędzy ciągiem budynków gospodarczych i spichrzem nad Nogatem, jak to jest widoczne na dawnych planach zamku.

Krytyczna analiza dwu panoramicznych widoków zamku w Malborku, które wnoszą tyle informacji o jego wyglądzie w okresie 1583—1643, daje podstawę do tym większego uznania dla ich twórców. Dla obu z nich, jak to jeszcze bardziej po tym szczegółowym przeglądzie stało się widoczne, tematyka architektoniczna nie przedstawiała żadnych trudności. Möller już w tym dość wczesnym rysunku wykazuje, że świetnie wyczuwa krajobrazową więź budowli tworzących większe założenia, a charakterystyczne znamiona jego rysunku pozwalają identyfikować go z autorem panoramy Gdańska z lat 1592/1593⁶⁶. Wypada też przypomnieć, że to właśnie Möllerowi zawdzięczamy cztery dalsze panoramiczne widoki tego miasta o kapitalnym znaczeniu dokumentarnym, nie tylko w odniesieniu do jego architektury⁶⁷. Tworzyła ona bowiem na obrazach tego artysty, który zasłużył sobie na miano „malarza Gdańska”, naturalne, piękne tło dla także przez niego świetnie uchwyconych scen z życia mieszkańców tego bogatego miasta⁶⁸.

Tematyka architektoniczna nie była też obca znakomitemu portreciście jakim był W. Hondius. Przykładem tego są przecież jego ryciny przedstawiające obie strony bramy triumfalnej wzniesionej na Długim Targu w Gdańsku w 1646 r. na powitanie przybywającej do Polski Ludwiki Marii Gonzaga⁶⁹.

PRZYPISY

¹ Kiermasz chłopski w Malborku („Bauernkirmes”, rysunek piórem, sygnowany „AM 14 may 1587. in Marienburge fac... (iebat?)”, po lewej stronie mniejszymi literami dopisane: „Mölletr”, wym. 17,2—17,6×28,8 cm. Staatliche Museen Preussischer Kulturbesitz, Kupferstichkabinett, Berlin Dahlem, nr inw. Kdz 875. Fotografie rysunku zawdzięczam dr E. Börsch-Supan oraz dr K.O. Knapp. W. Gyssling, *Anton Möller und seine Schule*, Strassburg 1917, s. 23, błędnie podaje, że w tie rysunku pokazane jest także miasto, tabl. 1; H. B. Meyer, *Das Danziger Stadtbild bei Anton Möller*, Mitteilungen des Westpreussischen Geschichts vereins, Jhg 34, Danzig 1935, s. 33—39, il. 2 (fragment); K. Górski, *Dzieje Malborka*, Gdynia 1960, il. s. 93 (j.w.); R. Zacharias, *Die Marienburg im Wandel der Jahrhunderte, eine Baugeschichte in Bildern*, München 1976, facsimile, il. s. 48 (fragment z Zamkiem Wysokim).

² Portret hrabiego G. Dönhoffa, w prostokątnej, górą półkolistej, podwójnej obwódce linearnej i umieszczony obok herb, głowa dzika na tarczy, ryciny dołączona do druku okolicznościowego, złożonego z 26 wierszy, Gabinet Rycin Biblioteki PAN w Gdańsku, nr inw. 523. J. C. Block, *Das Kupferstich-Werk des Wilhelm Hondius*, Danzig 1891, nr kat. 31. W pełnej tytulaturze, w głównej treści i anagramie trzykrotnie wymieniony tytuł wojewody: „Gerhardus Comes A. Dönhoff Palatinus Pomeraniae”, „à S.R.M. creatus Palatinus”, „Rege Palatinus factus”. Objasnienie do portretu: „...ad vivum etiam per Sigismundum Podkostełski Bohemum delineatus et per Wilhelmum Hondium aeri incisus in effigie” wskazuje na zamierzoną łączność druku z portretem. Można sądzić, że w datowaniu pojawił się błąd: „Anno Domini GerharDVs, CVLTV DönhoffIVs, InCLyTVs heros Rege PaLatInVs faCTVs ovat CeLeber”. Prawdopodobnie miało być „oVat”, gdyż wtedy właściwą byłaby data 1643, a nie 1638. Obie bowiem funkcje, wojewody pomorskiego i skarbnika ziem pruskich, G. Dönhoff otrzymał z rąk króla dopiero po śmierci sprawującego je, Pawła Działyńskiego (17 III 1643), por. K. Górski, op. cit., s. 221. Jako „Palatinus Pomeraniae” występuje Dönhoff w piśmie datowanym w Malborku 9 IX 1643, a jako „pommerscher wojewode” w piśmie z 15 XII tegoż roku. Zob. G. Sommerfeldt, *Zur Geschichte des Pomerellischen Woiwoden Grafen Gerhard von Dönhoff*, Zeitschrift des Westpreussischen Geschichtsvereins, H. 43, Danzig 1901, s. 256—258. Tej samej daty są także trzy druki gdańskie: 1. „... „Dn. Gerhardi comitis a Dönhoff, ...Ad capiendum Palatinatum solemnis Schöneckam [Skarszewy] ingressus, Carmine Heroico celebratus à Joh. Petro Titio...”, 2. „Votiva Acclamatio ...facta à Nathánele Rostenscher...” i 3. „Congratulatio panegyrica brevis...”, ab Everhardo Wassenbergio S.R.M. Historiographo oblata...” (1, 2, 3, Biblioteka PAN w Gdańsku). Autorem druku (J.C. Block nr 31) mógł być Zygmunt Podkostełski, wymieniony jako autor wizerunku G. Dönhoffa. Znane są jego druki okolicznościowe, jak panegiryk wydany u Jerzego Rhetego w Gdańsku w 1636 r., „...triplex perfecta ... adgratulatio...”, z okazji niedawnej koronacji króla Władysława IV, jego pierwszego i trzeciego przybycia do Gdańska (1634, 1636), po zwycięstwie nad Moskwą i Turkami oraz podpisania w roku 1635 rozejmu ze Szwecją w Sztumskiej Wsi. Zob. A. Kurkowa, *Grafika ilustracyjna gdańskich druków okolicznościowych XVII wieku*, Kraków 1979, s. 165 i n. Z. Podkostełski jest również autorem drukowanego w Elblągu druku okolicznościowego z okazji koronacji Jana Kazimierza w dniu 17 stycznia 1948 r. Oba druki w Bibliotece PAN w Gdańsku.

³ Wydaje się, że istnieje tylko jedna odbitka próbna tego portretu z 1643 r. w ramce linearnej, z odrębnym podpisem piórem: „Gerhardus Comes Dönhof Palatinus Pomeraniae etc.”, wymiary ramki 11,8 × 9,4 cm, Zbiory Grafiki Biblioteki PAN w Gdańsku, nr inw. 508. Odbity z tej samej płyty portret, lecz już z widokiem zamku i w poszerzonej ramie, pod portretem w ozdobnym kartuszu napis:

„Illustrissimus et Excellentissimus Dnus Gerhardus Comes à Döenhoff, Palatinus Pomerelliae, Terrarum Prussiae Thesaurarius Capt: Mariaeburgens: Skarzeviens: Bernens: Lucinens: Felinens: Regiae Oeconomia Mariaeburgensis Administrator.. etc: Guillielmus Hondius Hago Batavos ad vivum Delineavit et aeri incidit. 1643.” Wymiary ryciny 16,3 × 11 cm, Zbiory Grafiki Biblioteki PAN w Gdańsku, nr inw. 153. Zob.: J. C. Block, op. cit., nr 32; — K. Górski, op. cit., il. s. 118. — W podpisie tym ulega zagubieniu autorstwo graficznego wzoru do portretu, jak wynika z treści wyżej wymienionego druku (J.C. Block, nr 81) — Z. Podkostelskiego. Tak więc, pomimo że zgodne z podpisem pod ryciną, nie odpowiada w pełni prawdziemu objaśnieniu w: Z. Jakrzewska, I. Fabiani Madeyska, M. Pelczar, *Portrety i sceny polskie w sztychach Falcka i Hondiusa*, Bibl. Gdańskiego Tow. Przyjaciół Nauki i Sztuki w Gdańsku, Gdańsk 1955, s. 124, do il. 28. — Egzemplarz tej ryciny znajdował się w dawnych zbiorach zamku w Malborku. *Geschäftsbericht des Vorstandes des Vereins für die Wiederherstellung und Ausschmückung der Marienburg für die Zeit vom 1. Juni 1932 bis zum 31. Dezember 1933*, Königsberg Pr. 1934, s. 7. — Warto zauważyć, że identyczną oprawę architektoniczną otrzymał portret Ludwika Marii Gonzagi na rycinie, którą w 1646 r. wykonał przebywający w Gdańsku podczas jej odwiedzin w tym mieście, holenderski artysta: Steven de Praet. Por.: A. Kurkowa, op. cit., il. 81, s. 183.

⁴ „Imago militis spiritualis to jest obraz żołnierza duchownego objaśniony w kazaniu pogrzebowym nad zycznym ciałem [...] Gerharda Dönhoffa...”, druk z 1649 r. oficyny Andrzeja Hünefelda w Gdańsku, E. Kotarski, *Jan Episcopus i jego biografia Gerharda Denhoffa*, Rocznik Gdański, t. 39, 1979, z. 1, s. 190 i n. Pierwodruk, Bibl. Narod. w Warszawie, sygn. XVII, 3. 15 082. Reedycja. Wrocław 1955. — Posłużenie się w pracy E. Kotarskiego reprodukcją pierwszej wersji portretu z 1643 r., samo popiersie w zbiorze okrytej koronkową kryzą (J.C. Block nr 31 — por. przypis 2), wprowadza dezinformację. Por. A. Kurkowa, op. cit., s. 82, il. 25, teŹe, *Ilustracja portretowa w drukach gdańskich XVII wieku*, Rocznik Gdański, t. 43, 1983, s. 94, il. 14.

⁵ Zmiany w postaci: zamiast szerokiej koronkowej kryzy, biały gładki kołnierzyk przewiązany pod szyją tasiemką; górna część zbioru odsłonięta, silniej zaznacza się jej konstrukcja po uzupełnieniu krawędzi naramienników i pierścienia wokół szyi do pełnych, stycznych do siebie łuków. Włosy spływają po obu stronach głowy niżej na ramiona, przesłaniając nieco budynek spichrza po jednej i Pałac W. Mistrzów po drugiej stronie sylwety portretowanego. Drobne zmiany w pisowni tytułatury, oczywiste zmiany w podpisie i dacie: „Illustrissimus et Excellentissimus Dn. Dnus. Gerhardus à Dönhoff Palatinus Pomeraniae, Terrarum Prussiae Thesaurarius, Sac: Reginalis Matis Poloniae et Sveciae etc. etc. Mareschalcus, Mariaeburgensis, Skarzeviens: Bernen: Lucinens: Felinens: Capitaneus, Oeconomia Mariaeburgensis Administrator. etc. etc. Guillielmus Hondius Hago Batavus delineavit et aeri incidit. A^o: 1649”. — J. C. Block, op. cit., nr 33, s. 43, — B. Schmid, *Führer durch das Schloss Marienburg in Preussen*, Berlin 1925, il. 2; — A. Kurkowa, 1979, il. 25; teŹe, 1983, il. 14.

⁶ „Anno 1644, den 27 Mai ist der Oberstock sampt dem Turme im Schloss zu Marienburg bis aufs Gewölbe abgebrandt, auch der Zeiger und Glocke”, A. Hartwich, *Geographisch-Historische Landes-Beschreibung derer dreyen im Polnisch-Preussen liegenden Werder, als des Danziger — Elbinger — und Marienburgischen...*, Königsberg 1772, t. 4, r. 8, s. 411; — „Im Jahre 1644 ist das alte Schloss durch diese Gelegenheit abgebrandt. Es haben daselbst die Römisch-Catholischen das Fronleichnams-Fest-Tag mit sonderlichem Gepräg gehalten (dazu sie auf dem Alten Schloss die Stücke lösen lassen. Der Constabel aber hatte seinen brennenden Lunten aus Unachtsamkeit liegen lassen) daher der Brand entstanden (wodurch das ganze alte Schloss inwendig verbrannt) so dass von diesem alten Gebau jetzi-

gen Zeit nur die Mauren und etliche starcke gewölbte Gemächer überleben sind", D. Adlerhold, *Das höchst gepriesene Preussen oder Umständliche Beschreibung und Verzeichnis des herrlichen Landes Preussen...*, Frankfurt und Leipzig 1704, s. 707/708; „Hodie ex veteri arce incendio consumpto non nisi muri conspiciuntur...”, Ch. Hartknoch, *Petri de Dusburg Chronicon Prussiae, in quo Ordinis Teutonici Origo, Res ab ejusdem Ordinis Magistris ab An. MCCCXXVI. usque ad An. MCCCXXVI in Prussiae gesti exponuntur, cum incerti Auctoris continuatione usque ad Annum MCCCXXXV*, Jena. 1679, s. 284.

⁷ G. Dönhoff zasłużył się przy odbudowie (przynajmniej częściowej) Zamku Wysokiego po wielkim pożarze w 1644 r.; B. Schmid, op. cit., s. 16. Na jego polecenie nowymi dachami okryte zostały w 1647 r. kościół zamkowy, a do maja 1649 r. pozostała część pn. skrzydła i skrzydło zachodnie. Tenże, *Geschäftsbericht*, s. 7. Por. też *Rewizja Ekonomii Malborskiej z r. 1649*, wyd. W. Hejnosz i J. Gronowski, *Źródła do Dziejów Ekonomii Malborskiej*, t. 3, Toruń 1963, s. 19. Na odbudowanym wtedy dachu kościoła umieszczona została na wieżycze na sygnaturkę chorągiewka z herbem G. Dönhoffa i inicjałami G G D... i datą 1647. Po zdjęciu tego dachu w 1890 r. dawny krzyż wraz z owiewką powtórnie umieszczony został nad kalenicą, tym razem podwyższonego do dawnej wysokości dachu. Por., albumy fotograficznych sprawozdań z restauracji Zamku Malborskiego (*Wiederherstellung der Marienburg, Bauberichte in Bildern, Baujahr...*), Wojewódzkie Archiwum Państwowe w Elblągu z siedzibą w Malborku (dalej WAP w Malborku); Zbiory dokumentacji historycznej Muzeum Zamkowego w Malborku (dalej MZM/DH)..., Rok budowy 1892, fot. 35.

⁸ W. Gyssling, op. cit., s. 9, 12, 22—23. Urodzony prawdopodobnie w 1563 r., rozpoczął, zapewne jak inni, w wieku 15 lat, swe 7-letnie studia artystyczne; po ich ukończeniu, w latach 1586—1587, przebywał w Gdańsku.

⁹ Przybliżona rozpiętość pokazanych na rysunku budowli zamkowych zmierzona na planie sytuacyjnym w ich projekcji na płaszczyznę tła prostopadłą do utworzonej na nim osi rysunku.

¹⁰ Por. albumy, j.w., rok budowy 1888, fot. 39—44.

¹¹ Zbyt niskie położenie, w stosunku do okien ganku obronnego i okien szczytu, okien obu jego wieżyczek, stąd też zbyt mała ich wysokość w stosunku do samego szczytu. Przy tak drobnej skali rysunku (szerokość wsch. elewacji Zamku Wysokiego wraz z kościołem 24 mm, szerokość szczytu z wieżyczkami ok. 5 mm!), nie może dziwić nierówna ich wysokość. Widoki tej elewacji zamku przed regotycyzacją, na fot. archiwalnych, w albumie j.w., z 1888 r., fot. 24, jak też przekazanych Muzeum Zamkowemu w Malborku przez Institut für Denkmalpflege w Berlinie, Abt. Messbildstelle, sygn. Id 3/13 29 i 13.27 — sygn. MZM/DH/28 i 27, to ostatnie identyczne z fot. 3, w albumie zdjęć dużego formatu z 1885 r., również w Dziale Historii Zamku MZM.

¹² Zob. *Albumy fotograficzne...*, rok budowy 1913, fot. 16.

¹³ Por. Założenia projektowe odbudowy i adaptacji Zamku w Malborku, opr. B. Guerquin z zespołem we wrześniu 1961 r. dla Wydziału Kultury Prezydium WRN i wojewódzkiego konserwatora Zabytków w Gdańsku, s. 21—22: „Ogólnie o robotach budowlanych z lat 1882—1940 można powiedzieć, że były prowadzone na podstawie wyczerpujących studiów i odkrywek w murach, jednak pełna regotycyzacja podjęta była jednostronnie, zatarła do reszty ślady polskiego okresu panowania, a przede wszystkim spowodowała wprowadzenie wielu elementów domniemych względnie nie uzasadnionych źródłowo”; — Por. też. S. Lorentz, *O Malborku — prawda i mistyfikacja*, Nowa Kultura, 1959, nr 51/52.

¹⁴ Studia: Szczyt południowo-wschodni i Wieża Strażnicza, Szkiecy projekt rekonstrukcji, dr inż. arch. St. Bobiński, PKZ Gdańsk, 1962, opracowany na zlecenie Muzeum Zamkowego w Malborku, w 4 wariantach, na podstawie wytycznych

(protok. nr 2960) z posiedzenia Głównej Komisji Konserwatorskiej z dnia 26 IV 1962 r. Projekt techniczno-roboczy rekonstrukcji szczytu oraz wieżyczek, mgr inż. arch. T. Langer, PKZ Gdańsk, 1963 r. Przy wyborze zaznaczyło się dążenie do traktowania odbudowy szczytu w sposób indywidualny, bez stwarzania sugestii, że jest ona oparta na rzekomych danych historycznych, wyrażone przez S. Bobińskiego w uwadze do wariantów sylwety szczytu. M. Kilariski, Odbudowa i konserwacja zespołu zamkowego w Malborku w latach 1945-1980, mps w Dziale Wydawnictw MZM.

¹⁵ Obraz „Obleżenie miasta Malborka w 1460 r.”, z przedstawieniem pełnej jego panoramy wraz z zamkiem, w widoku od strony pld.-wsch., 1481—1487 (pierwsza wzmianka), 195 × 274 cm. P. Simson, *Der Artushof in Danzig und seine Brüderschaften, die Banken*, Danzig 1900, s. 33, 37—39, 63, reprint. s. 64/65; — W. Drost, *Danziger Malerei*, Berlin 1938, pl. 24, 25 (wycinek z widokiem Zamku Wysokiego); — Z. Zygulski, *Das Heer- und Militärwesen der Jagiellonen*, [w:] *Polen im Zeitalter der Jagiellonen 1386—1572*, Schallaburg 1986, katalog wystawy 8 maja — 2 listopada 1986, Katalog des Nö Landesmuseums, Neue Folge Nr. 171, Wien 1986, s. 70 i n., reprint. s. 70.

¹⁶ Za prawdopodobieństwem takiej interpretacji przemawiać może przykład zmian w sylwecie szczytu Infirmierii (pn. szczyt zach. skrzydła Zamku Średniego). Przyjmując, że pierwotnie wyglądał on tak jak obecnie, po uzupełnieniu pionowych pól wimpergami (Album z 1911 r., fot. 25), na podstawie śladów (tamże, fot. 14, 16, 17), można przypuszczać, że stan poprzedzający tę rekonstrukcję był wynikiem analogicznej, jak domniemana w odniesieniu do szczytu pld.-wsch., redukcji spowodowanej przez czynniki atmosferyczne. Po usunięciu uszkodzonych partii skrajnych sylweta szczytu sprowadzona została do trójkąta o prostych krawędziach przeciętych jedynie fialami. Por. fot. z Inst. für Denkmalpflege..., sygn. Abt. Messbild stelle lc 28/13.10 — MZM/DH/753/19, album j.w. z 1885 r., fot. 15, album z 1911 r., fot. 25; — Z widokiem szczytu sprzed 1 restauracji w 1847 r., na rycinie F. Fricka z k. XVIII w. i na akwareli nieznanego autora z 1802 r., można łączyć prace budowlane z lat 1581—1590, wzmiankowane w Inwentarzu zamku z 1607 r., przy ścianie zach. skrzydła i przy jego szczytce nad szpitalem. Por. W. Hejnosz, *Źródła do dziejów...*, t. I, Toruń 1959, cz. 2, s. 108; H. Domańska, *Zamek Średni w Malborku*, dokumentacja historyczna PKZ w Gdańsku, 1961, s. 38/39; — Wygląd tego szczytu po ww. pracach, por. rycina F. Fricka wg rys. F. Rabeg, F. Frick, *Schloss Marienburg in Preussen nach seinen vorzüglichsten äusseren und inneren Ansichten dargestellt*. Berlin 1799, pl. XVIII; — W. Salewski, *Schloss Marienburg in Preussen. Das Ansichtenwerk von Friedrich Gilly und Friedrich Frick. In Lieferungen von 1799 bis 1805*, Düsseldorf 1965 (wydanie faksymilowe w nieco zmniejszonym formacie), — M. Kilariski, *Rekonstrukcyjne wizje ikonograficzne Zamku Malborskiego*, [w:] *Sztuka Pobrzeża Bałtyku*, Warszawa 1978, s. 384, il. 9. Opuszczony na tej rycinie, zapewne z racji „czystości stylowej”, trójkątny, klasycystyczny naczołek, widoczny jest na akwareli nieznanego autora z 1802 r., ibid., s. 376, il. 1. Reprod. wg H. Bockmana, *Das ehemalige Deutschordenschloss Marienburg 1772—1945. Die Geschichte eines politischen Denkmals*, [w:] *Beiträge zur Geschichte historischer Forschung in Deutschland*, Göttingen 1972; — Zob. też M. Kilariski, op. cit., s. 401.

¹⁷ Widoki obu okien, w elewacji zewn. i od wewnątrz, rysunki rekonstrukcyjne z IV. 1888 r., MZM/DH/212; 213; realizacja, zob. Album z 1888 r., fot. 42 z X. i 43 — okna bez i z maswerkami.

¹⁸ Por. przypis 11.

¹⁹ [Friedrich W. A.] *Marschall, Das hohe oder rechte Haus der Marienburg*, 1877, s. 85—86, adaptacja wnętrza Zamku Wysokiego na koszary (3 lipca 1773—5 lipca 1774) — 5 piętrowa zabudowa wewnątrz połączona z przebicciem 165 okien, lecz

wszędzie z zachowaniem sklepień; s. 71—73, przebudowa koszar na magazyn zboża połączona z wyburzeniem sklepień (z wyjątkiem piwnic) oraz dodatkowych 30 luk okiennych w pn. elewacji (lipiec 1801—wrzesień 1802).

²⁰ Albumy..., z lat 1882—1885, 1886, 1887, 1888 *passim*. Prace budowlane zmierzające do przywrócenia skażonych rzędami okien magazynowych elewacjom Zamku Wysokiego ich pierwotnego wyglądu, podyktowanego przez ślady architektoniczne. Odbudowa wysokich dachów na wszystkich czterech skrzydłach, poczynając od zach. części pn. skrzydła, nad kapitularem (1886), a kończąc na dachu na kościele zamkowym (1890—1891), por. przyp. 7.

Uzupełnienie pn. szczytu w zach. elewacji (1886), rekonstrukcja w tej oraz we wsch. elewacji obu szczytów pld. skrzydła zamku (1887, 1888). Pracom przy elewacjach odpowiadała rekonstrukcja wewnętrznej, sklepionej zabudowy skrzydeł zamku.

²¹ „Na teże wieży są dzwony kościelne siedem i ósmy zegarowy, wszystkie są niemałe”. Rewidowanie i popisanie istotne zamku malborskiego, 1565. Odpis i tłumaczenie lustracji, J. Sembrzyckiego z 1890 r., z Westpreuss. Foliant nr 233 (w Bibl. MZM); — Dzwony te odlane zostały dla „Seygera” w 1401 r., z tegoż roku zegar. Największy dzwon ważył 20½ ctn. Por. B. Schmid, op. cit., s. 30; — B. Schmid, wyd. K. Hauke, *Die Marienburg*, Würzburg 1955, s. 38/39; — „Z wieży przy kościele NPanny 2 dzwony co wieższe Szwedzi wzięli”. Rewizja z 1636 r. (Opisanie ruin w Zamku Malborskim), Odpis J. Sembrzyckiego z foliantu nr 247 w Król. Archiwum Miejskim w Królewcu, z 1890 r.— W. Hejnosz, J. Gronowski, *Źródła do dziejów...*, t. 2, Toruń 1960, cz. 2, s. 87; — W 1637 r. na wieży wisiały już tylko cztery dzwony. Por. B. Schmid, 1925, s. 30; — Dzwony i zegar zniszczone w pożarze wieży w 1644 r.; pozostały „...statki zegarowe żelazne przez ogień popsowane wniwecz... i spiża, która waży 6 cetnarów nro 60...”. *Źródła...*, t. 3, s. 18, 19.

²² Panorama zamku i miasta Malborka w widoku od strony zachodniej. Drzeworyt 6,2 × 16,8 cm, w dziele Caspra Hennebergera, *Erclerung der Preussischen grössern Landtafel oder Wappen, wie leicht erfingung aller Stedte*, Schlösser..., Königsberg 1595, s. 266. Repr. K. Górski, op. cit., s. 94 (rycina odwrócona). Pomimo niewielkich rozmiarów, uproszczeń i błędów perspektywicznych, rycina wnosi szereg istotnych informacji o dawnym wyglądzie zamku. Na najwyższej kondygnacji głównej wieży zamkowej wrysowana tarcza zegarowa, a ponad blankami, hełm złożony z kulistych bani.

²³ Dosłownie: „Żelazna staga od orła, co na wieży stał i orzeł stary”. *Źródła do dziejów...*, t. 1, s. 116.

²⁴ Obecność lukarny na dachu kościoła powyżej wnęki z figurą Madonny można traktować jako ważny element w rozważaniach na temat domniemanej przez C. Steinbrechta średniowiecznej dekoracji architektonicznej u podstawy tego dachu, złożonej z fial i szczytów. Przyjmując bowiem koncepcję wieńca szczytów na koronie muru, należałoby w środkowym z nich uwzględnić użytkową funkcję, jaką po ich zniszczeniu mogła przejąć lukarna dostrzeżona przez A. Möllera. Lukarna na sygnaturkę widoczna na zdjęciach archiwalnych była z pewnością powtórzeniem pierwotnego urządzenia polegającego na wyprowadzeniu lin dzwonnych ku górze pionowymi kanałami założonymi w grubości wschodniej ściany kościoła. Widok lukarny, fot. z Inst. F. Denkmalpflege..., sygn. Abt. Messbildst. 11 2/1325 — MZM/DH/753/26. Interpretacja, zob. M. Kilariski, *Odbudowa i konserwacja...*, s. 43, 47, przyp. 94, 101.

²⁵ Por. przyp. 7. Krzyż z 1647 r. wraz z chorągiewką widoczny jest na zdjęciach sprzed 1890 r., na fot. archiwalnych j.w., w Dziale Historii Zamku MZM, sygn. MZM/DH/753/24, 26, 28, 30, 35 (Abt. Messbildst. sygn. 1c 32/23.14, 1d 2/13.25, 1d 5/1329, 1d 7/1331, 1d 15/1340). Krzyż znajdował się na tym dachu z 1647 r. do jego

rozbiórki w 1890 r. Por. Albumy restauracji..., rok budowy 1890, fot. 43. Odnaleziona po 1945 r. sztuka z kulą i krzyżem znajduje się na zach. tarasie Zamku Wysokiego; chorągiewka uległa zniszczeniu. Krzyż ten zbliżony jest w swej sylwecie do krzyża, który znajdował się w głównym zwieńczeniu wieży kościoła św. Katarzyny w Gdańsku, na helmie z 1634 r. Por. B. Fendrich, *Metallene Giebel — und Turmbekrönungen*, Danzig 1939, il. 40a. Podobnie rozczłonkowany jest także krzyż wieńczący wieżyczkę na sygnaturkę na ratuszu w Malborku, z datą 1686.

²⁶ Zob. na ten temat, M. Kilarski, *Odbudowa...*, s. 40, 41; — Autorzy projektów rekonstrukcji: mgr inż. arch. A. Szulc, projekt architektoniczny roboczy (ukończony 30 XI 1959), dr inż. arch. S. Bobiński, projekty detali archit., mgr inż. W. Witkiewicz, projekt stalowej konstrukcji dachowej.

²⁷ Albumy..., rok budowy 1892, fot. 31—36: budowa fial na przyporach i wieńca szczytów na koronie muru prezbiterium kościoła; rok budowy 1895: budowa dolnego wieńca szczytów nad kaplicą św. Anny, w zwieńczeniu dolnego pasu ścian kościoła o artykulacji lizenowej, w poziomie parapetów okien kościoła.

²⁸ Od opracowania z XI 1982 r. (por. wyżej przyp. 26) znacznie poszerzył się zespół rozpoznanych ceglanych elementów architektonicznych, które należały prawdopodobnie do tej samej dekoracji złożonej z szeregu wimperg i mogły zasugerować realizację C. Steinbrechta z 1895 r., nawiązującą do tych wzorów.

²⁹ Por. M. Kilarski, KUIA, 1982, ryc. 3; — B. Schmid, K. Hauke, op. *Refleksje z okazji 200-lecia urodzin*, Kwartalnik Urbanistyki i Architektury, nr 3—4, t. 27, 1982, s. 219, 225, przyp. 74, s. 233, ryc. 3, 6, 10—12.

³⁰ Por. M. Kilarski, KUIA, 1982, ryc. 3; — B. Schmid, K. Hauke, op. cit., s. 57, wyrażona opinia, że podczas pierwszej restauracji w 1823 r. ujawnione we wsch. części Pałacu zniszczenia sklepień mogły pochodzić jeszcze sprzed 1772 r. — J. v. Eichendorff, *Die Wiederherstellung des Schlosses der deutschen Ordensritter zu Marienburg* (1. wyd. u Dalkowskiego, w Królewcu 1844), Danzig 1922, s. 72; — wg L. Häblera (malborski kaznodzieja, znawca historii zamku i w okresie jego restauracji doradca kierownika prac budowlanych v. Gersdorffa). Komnata W. Mistrza (Meisters Gemach) łącznie z przednią częścią sieni już w okresie polskim uległa zniszczeniu przez podział na dwie kondygnacje, wyburzenie sklepień, kamiennych nadproży okien, a przez budowę górnego rzędu okien i przemurowanie osłabionej ściany pomiędzy przyporami elewacja dziedzińcowa na długości obu tych wnętrz utraciła swój dawny charakter. Ueber das Ordens Haupt-haus Marienburg. Geschichtliche Nachrichten ... das Schloss Marienburg betreffend ... im Jahre 1831 abgegeben von Dr. Wilhelm L. Häbler. Band II, Beilage 176, rkp. WAP w Elblągu z siedzibą w Malborku, zespół akt byłego Zarządu Odbudowy Zamku (Schlossbauverwaltung Marienburg) I/63a, nr. 561. Sprzeczne z tymi stwierdzeniami informacje w lustracjach zamku: Inwentarz Zamku Malborskiego i Folwarków, z 1607 r.: „... izba sklepista wielka... w niej słupy marmurowe 2...”; dalej wspomniane przejście do pokoiów w skrzydle wystawionym ok. poł. XVI w. wzdłuż pld. skraju dziedzińca Zamku Średniego. *Źródła do dziejów...*, t. 1, cz. 2, s. 105 (101, 102). Ten stan utrzymuje się aż po schyłek władztwa polskiego na zamku: Inwentarz Ekonomii Malborskiej ... z 1764 r. wymienia „... w tym pokoju cztery anky wielkie żelazne pod sklepienie na dwu filarach kamiennych będącym...”. Archiwum Akt Dawnych w Warszawie, odpis dr M. Gajewski, mps, 1954, s. 7. Utrzymujący się długo dawny charakter wnętrza nie wskazuje na to, by zaistniała potrzeba dokonania znaczniejszych zmian w elewacji. Likwidację w 1745 r. przylegającego do niej skrzydła zamku można uważać za fakt równoznaczny z jej odsłonięciem, połączonym z zamurowaniem wyburzonego ok. 200 lat przedtem przejścia z sali o dwu filarach. Komentarz do r. 1745, por. *ibid.*, s. 19.

³¹ W opisie tej części Zamku Średniego, restaurowanej kosztem króla Augusta II in anno 1728 i króla Augusta III in annis 1737—1744, wym.: „Szczyt ku obersztol-

kowi nowy, murowany". Inwentarz ekonomii malborskiej z 1745 r., Archiwum Gł. Akt Dawnych, odpis M. Gajewskiego z 1954, mps w Dziale Historii Zamku MZM. s. 23. Rekonstrukcja szczytu ostaniającego dach na wsch. skrzydle zamku od strony pld. zob. Albumy restauracji zamku..., rok budowy 1898, fot. 32—37.

³² Pierwotna nazwa bramy — das Sandtor (1412: das Tor auf dem Sande). Stąd pokrewne nazwy w okresie polskim wymieniane w inwentarzach zamku: 1565 — „wieża o dwu dachach”, lecz 1590 — „... brama o dwu wieżach nad przepokopem, przez który woda idzie, zowią ją na Piaski”, 1607 — „Brama ku Piaskom między Wójtowską a B. Podstarościego wieżami”, 1636 — „Brama Sandtor nazwana”. Zob. B. Schmid, K. Hauke, op. cit., s. 83, poz. 9, 10, s. 90, poz. 4; B. Schmid, Führer., s. 78; — 1565 — jak przyp. 21; *Rewidowanie Zamku Malborskiego w roku 1590, Źródła do dziejów...*, t. 2, s. 64; — 1607 — *ibid.*, t. I, s. 95; — 1636 — zob. przyp. 21. Zob. też H. Domańska, Mury obronne Zamku w Malborku, dokumentacja naukowa PKZ w Gdańsku, 1963, 1964, s. 76—78, aneksy IV—VII. Tam też (s. 75, 76) dane do wieży „Piekarnia”. Rysunek A. Möllera jest najstarszym widokiem bramy.

³³ Plan zamku i fortyfikacji miasta Malborka: „Delineatio Urbis et Arcis Marienburgensis Prussiae Anno 1629 in Augusto adornata ab Olayio Johannis Swartt” — Olof Hansson Swartt, podniesiony później do stanu szlacheckiego (Örnehufvud). Rys. piórem, tusz, akwarela, 549 × 1241 mm. Krigsarkivet w Sztokholmie, zespół „Sveriges krig”. Obok planu, winiętowe widoki trzech bram miejskich i dwu zamkowych: Mostowej („Nogatsche Thür. E.”) i Piaskowskiej (1590, 1607) — „Schloss Thür: A.” Reprod. planu i widoków, K. Górski, op. cit., s. 112/113, 113, perespektywiczny widok czternastowiecznego ciągu muru obronnego po stronie wsch. z Bramą Główną i Nową Bramą na Piaski („Piaskowska”); B. Schmid, K. Hauke, op. cit., s. 73, il. 14 (przerys wg winiety); G. Eimer, *Die Stadtplanung im Schwedischen Ostseereich 1600 — 1715*, Stockholm—Lund 1960, s. 189, poz. 21; — U. Ehrensward, *Handgezeichnete Veduten und Pläne in Öffentlichen Sammlungen zu Stockholm und Uppsala (Betreffend Pommern, Mecklenburg, Brandenburg und Westpreussen)*, Lüneburger Beiträge zur Vedutenforschung, hrsg. v. E. Jäger, Lüneburg 1983, s. 37.

³⁴ Zamek i miasto Malbork, widok z lotu ptaka od strony pld.-wsch. Dolny pas tytułowej ryciny w *Śpiewniku i Modlitewniku Malborskim — Neu übersehens Marienburgisches Gesangbuch...*, *nebst einem Gebetbuch...*, wyd. E. Edlen, Danzig 1756, Bibl. PAN w Gdańsku, sygn. Oc. 3442⁸⁰. Miedzioryt 195 × 64 mm (sam widok Malborka). U góry, pośrodku, herb miasta, poniżej napis „Marienburg”, pod nlm dopisana ołówkiem data 1755; — Analogiczna rycina, z pewnymi drobnymi zmianami w rysunku (np. przyczółka mostowego w Kałdowie), różą wiatrów, objaśnieniami, sygnaturą J. Dorothea S. sc. i datą 1756. Reprod. ryciny (fragmentu z widokiem zamku, bez herbu miasta, napisu i dopisanej daty) w egzemplarzu Bibl. PAN w Gdańsku, K. Górski, op. cit., s. 128, *reprod. obu odmian ryciny*, R. Zacharias, *Kalthof an der Nogat*, Die Neue Gedana, Mitteilungen für Freunde und Sammler Danziger Kulturgutes, 1. Jhg. 1979, H. 2, s. 9, 10, komentarz s. 8. (Lüneburg); — tenże, *Marienburgs Befestigungsanlagen vom Ende der Ordenszeit bis zum Beginn des 19. Jahrhunderts*, Westpreussen-Jahrbuch 1980, Bd. 30. Johanna Dorothea Philippin Sysang, zob. Thiemme-Becker, *Künstler-Lexikon*, Leipzig 1938, t. 32, s. 368.

³⁵ Albumy restauracji., rok budowy 1912, fot. 38—59. Przy rekonstrukcji dwu-wieżowego założenia bramy i urządzeń do podnoszenia mostu i brony zrezygnowano z budowy erkeru ponad bramą, na projekcie z 1901 r., WAP w Malborku, V/22—54; stan po odbudowie zgodny był z projektem rekonstrukcji muru obronnego z gankiem, pomiędzy pld. wieżą bramy (nazywaną Wieżą Snycerską — Schnitz-

turm) i Domem Podstarościęgo, archiwum j.w., V/22—57, rys. 1914. W 1936 r. renowacja dawnej wieży dachowej na płd. wieży Bramy Głównej, B. Schmid, *Baubericht für die Jahre 1936 und 1937, Geschäftsbericht... für die Zeit vom 1. Januar 1936 bis 31. Dezember 1937, Königsberg 1938*, s. 9, il. s. 12; — Widoki Bramy Głównej w zespole murów obronnych Przedzamcza i budowli zamku, stan do 1945 r., B. Schmid, K. Hauke, op. cit., fot. 4, 5; zob. też. H. Domańska, *Mury obronne...*, t. 1, s. 76—79 (brama nazywana Snycerską w nawiązaniu do wzmianek z 1413 i 1420 r., por. przyp. 55, 57); projekt z 1901 i 1914 r. ibid., t. 2, il. 36, 39; stan po 1945 r., j.w., t. 5, fot. 207 (1964 r.).

⁸⁶ Por. przyp. 35. W literaturze niemieckiej przyjęta nazwa Schnitzturm — Wieża Snycerska, wg określeń w wzmiankach, pozwalających na łączenie tej nazwy z tą wieżą przyległą do budynku o podobnej nazwie i do mostu.

⁸⁷ B. Schmid, *Baubericht...*, s. 7, 8, 11 — wycinki obrazu z Dworu Artusa w Gdańsku i rysunku A. Möllera z widokiem zamku. Odbudowa Domu Podstarościęgo i przyległej wieży, zob. Albumy Fotograficzne Muzeum Zamkowego w Malborku, Rok 1982, fot. 24—29.

⁸⁸ Nie zabudowane jeszcze w drugiej połowie XVI w. tereny rozciągające się na południe od zamku nie są na tyle wysoko położone, by dla znajdującego się tam obserwatora horyzont mógł być widoczny ponad Zamkiem Średnim. Zaznaczone przez A. Möllera na rysunku miejscowości, to (po lewej stronie Zamku Wysokiego) być może Stara Kościelnica (kościół założony w 1380 r., w 1604 opisany jako murowany z drewnianą dzwonnica, położony na zachód od zamku w odległości ok. 6,4 km) oraz wieś, wyraźnie na rysunku zaznaczona jako bliższa, z silnym zadrzewieniem — być może Kościeleczyki, położone w odległości niewiele ponad 3 km na pn.-zach. od zamku (kościół zał. prawdopodobnie 1471, w 1637 r. opisany jako zbudowany z muru pruskiego z wieżą, mający własnego plebana; 1773 parafia przejęta przez kościół św. Jana w Malborku, a ok. 1800 kościół zburzony). Zamiast Starej Kościelnicy (Alt Münsterberg) może to być jednak również, odległa od Malborka 8 km, wieś Gnojewo, gdzie znajdował się wzm. w 1323 r. katolicki kościół parafialny (jego wieża zburzona przez orkan w 1818 r.). B. Schmid, *Bau- und Kunstdenkmäler des Kreises Marienburg*, Danzig 1918, s. 8, 55, 371 (Warnau) założycielem wsi starosta Jan Kościelecki.

⁸⁹ Por. przyp. 3. Zob. też. A. Kurkowa, *Ilustracja portretowa w drukach gdańskich XVII wieku*, Rocznik Gdański, t. 43, 1983, s. 1, il. 14 (portret G. Dönhoffa, W. Hondius 1649), il. 5 (portret Ludwiki Marii Gonzagi, Steven de Praet, 1646, rycina upamiętniająca pobyt królowej w Gdańsku).

⁴⁰ Jest on także widoczny na obrazie M. Schonincka „Oblężenie Malborka” w 1460 r. w Dworze Artusa w Gdańsku — B. Simson, op. cit., s. 172, il. s. 172/173; W. Dróst, op. cit., s. 103, 105, il. s. 51/52; — Z. Jakrzewska-Śnieżko, *Dwór Artusa w Gdańsku*, Poznań-Gdańsk 1972, tabl. VI (il. barwna); — Schallaburg 1986, s. 214, 215, nr kat. 33 (D. Milewska).

⁴¹ Nieprzypadkowy wydaje się na rycinie akcent położony uderzeniem rylca, w zakończeniu masztu na wieży, asymetrycznie. Przy interpretacji szczegółów nawet tak drobnej ryciny pozwala to na domysł, że jej autor chciał w ten sposób zaznaczyć obecność umieszczonego tam symbolu, nie będącego owiewką, jaką zakończony jest renesansowy hełm na wieży zamkowej w rycinie z 1585 r. (por. przyp. 22). Przepuszczenie to może być poparte widokiem sylwety orła umieszczonej w 1783 r. na wieży ratuszowej w Poznaniu, na nowym, klasycystycznym hełmie. Także na poprzednim hełmie z 1690 r. osadzony był orzeł polski. M. Mika, *Orzeł nad Poznaniem*, Kronika Stoł. M. Poznania, R. 18, 1945, nr 1, s. 10, 11.

⁴² Ma to istotne znaczenie zwłaszcza przy ocenie stopnia realizmu w oddaniu bardzo drobnych szczegółów w przekazie o tak niewielkich rozmiarach jak widok zamku na omawianej rycinie. Płd. część panoramy (po prawej stronie portretu)

mieści się na szerokości niecałych 3 cm (29 mm), obejmując Pałac i Zamek Wysoki z Gdaniskiem; zach. elewacja Pałacu mierzy zaledwie 5 mm, Zamek Wysoki zajmuje odcinek 14,5 mm, a jego zach. elewacja pokazana w skrócie ma szerokość 11 mm!

⁴³ Krawędź pierwszej od lewej, pn. ostrołucznej blendy przedłużoną w pionie ku górze, zbiega się (tylko na rycinie) z zewnętrzną krawędzią pld. wieżyczki szczytu. Do takiego wyodrębnienia szczytu pn. skrzydła zamku w widoku od strony Nogatu dała podniecięć chęć tym silniejszego zaznaczenia go na tle zach. elewacji zamku, w której i tak już tworzy on w rzeczywistości wyraźny akcent architektoniczny, bowiem aż po daszek pulpitowy u podstawy silnie cofniętego, właściwego szczytu pomiędzy obu wieżyczkami, także odpowiadająca mu, środkowa partia ściany poniżej, z trzema oknami kapitulacza, cofnięta jest poza lico całej elewacji, co sprawia, że obie wieżyczki tworzą silne akcenty na całej wysokości ściany. Odnosi się wrażenie, jakby autor ryciny chciał dokonać rysunkowej korekty rzeczywistości. Podobną tendencję wykazała (w przeciwieństwie do A. Möllera, por. wyżej), autorka rycin z 1755 i 1756 r. (por. przyp. 37).

⁴⁴ Przebudowa przedłużonego wnętrza I kaplicy zamkowej na poświęcone w 1344 r. wnętrze kościoła o zmienionym podziale na przęsła wymagała zamurowania jej dawnych okien; w elewacji pn. z trzech okien jedno (wsch.) pozostawiono po częściowym przemurowaniu i znacznym powiększeniu.

⁴⁵ Por. przyp. 7; — *Rewizja Ekonomii Malborskiej z 1649 r.*, wyd. W. Hejnosz, J. Gronowski, *Źródła do dziejów...*, t. 3, 1963, s. 16.

⁴⁶ Rekonstrukcja przedbramia i obu zwodzonych pomostów, budowa zadaszenia nad stałą częścią mostu, *Albumy...*, rok budowy 1894, fot. 2—15, rok budowy 1904, 14—33. Być może, właśnie koniec tego dawnego zadaszenia wylania się na rycinie Hondiusa spoza Pałacu, o którym zapewne mowa jest w inwentarzu zamku z 1607 r.: „...Tamże sam most stary niedobry, tylko na niem dachówka dobra, wzwód na łańcuchach”; dalej, Notandum, z informacją, że dachówkę, jako niepotrzebny ciężar, zniesiono — *Źródła do dziejów...*, t. 1, s. 108. Mogłoby to zarazem oznaczać, że dachówkę zastąpiono pokryciem z drewna. Dach z 1904 r. kryty był gontem. Na początku lat sześćdziesiątych XX w. zadaszenie mostu zostało rozebrane.

⁴⁷ Zbudowana w połaci wzniesionego na nowo, wysokiego dachu nad zach. częścią pn. skrzydła Zamku Wysokiego, nad kapitulaczem, *Albumy...*, rok budowy 1886, fot. 16, 21. Ślady po podobnych windach zach. elewacji W. Refektarza.

⁴⁸ *Albumy...*, rok budowy 1886, fot. 3, 22, 26, rok budowy 1887, fot. 10, 22, 25, 30, 33; fot. z Institut für Denkmalpflege., MZM/DH/753/79 (Abt. Messbildstelle 13 k 34/738.1), [z 1905 r.].

⁴⁹ *Źródła do dziejów...*, t. 3, s. 16 (*Rewizja Ekonomii Malborskiej z 1649 r.*).

⁵⁰ K. Górski, op. cit., s. 135.

⁵¹ Na tego rodzaju pierwotnie nie murowane połączenie domu konwentualnego z wspartym na arkadowym murze gankiem prowadzącym do ustępowej i obronnej wieży Gdanisko wskazują zachowane obie krawędzie narożnego ryzalitu z wyjściem na ganek, akcentowane ceglami szklwionymi — brak śladów murowanej konstrukcji mostu, jako łącznika z dalszą częścią ganku. Znacznie poszerzona podstawa tego ryzalitu w pld.-zach. narożu Zamku Wysokiego dawała dostateczne oparcie dla, zapewne drewnianej, konstrukcji pomostu przerzuconego ponad przerwą między domem mieszkalnym i gankiem. Na obecność takiej konstrukcji mogą wskazywać dwa wsporniki kamienne osadzone poniżej otworu w czole ryzalitu, wylotu ganku, widoczne na fot. z 31 maja 1893 r., *Album z tegoż roku*, s. 27. Uzupełniony wtedy murowany łącznik ganku wspiera się na arkadzie założonej właśnie na tym, sporym występie ryzalitu (zob. *ibid.*, fot. 30 i 37).

⁵² Na planach z I. połowy i z ok. połowy XVII w. widoczna już jest zabudo-

wa przyległa po obu stronach Bramy Mostowej do muru brzegowego. Plany zamku z 1629 r., z 1639 r., z 1656 i 1659 r. (K. Górski, op. cit., il. s. 112/113, 115, 124, 125). Zabudowa ta istniała prawdopodobnie znacznie wcześniej, może w 2. poł. XVI w. W inwentarzu zamku z 1607 r. mowa jest o — zapewne do muru brzegowego przylegających — siedmiu domkach po lewej stronie od mostowej bramy, pod jednym dachem i o 3 niedawno przybudowanych (*Źródła...*, t. 1, s. 81). Podział na poszczególne mieszkania zaznaczony na dwu planach zamku, z 1745 i 1765 r., z aktualnym spisem użytkowników. 1745, WAP w Gdańsku, sygn. 1016/12, AGAD w Warszawie, Akta Ekonomii Malborskiej, kopia w Dziale Historii Zamku MZM/DH/723, plan z 1765 r., *ibid.*, MZM/DH/657.

⁵³ Rewizja Ekonomii Malborskiej z 1649 r. zawiera wykaz płacących „Czynsze z domków przy Zamku Malborskim”, w tym także „Z domków między Mostową a Miejską Bramą”. *Źródła do dziejów...*, t. 3, s. 22. Drobną zabudową mieszkalną na Podzamczu u podnóża budowli zamkowych powiększała się stopniowo w 1. poł. XVII w., częścią na koszt skarbu, częścią przez rozszerzenie dotychczasowych przyzwoleń na zamieszkanie i dalszą rozbudowę, udzielanych rzemieślnikom przez ekonomów malborskich i potwierdzanych przez króla. Zaczątki tego procesu dają się spozrzeć już na kartach Inwentarza z 1607 r. w „Notandach” (*Źródła...*, t. I, s. 31), gdzie mowa jest zarówno o mieszkaniach należących do służby zamkowej, jak i o „domkach dziesiętnicznych” i tych „z których dań idzie do zamku”. Użyty jest tam także, w odniesieniu do dwóch Holendrów, kramarza i sukiennika, termin jurysdykcja starosty, a w pełni już określenie to odnieść można do sytuacji relacjonowanej na kartach Rewizji Ekonomii Malborskiej z 1649 r. O stopniowym przekształcaniu się Zamku Niskiego i Podzamczy o początkowo militarnym charakterze, w — przy końcu XVII w. — „miasteczko, jakby nową jurydykę”, por. K. Górski, op. cit., s. 120, 141, 159, 167.

⁵⁴ „Sklep dla strzelby” — wsparte na filarze międzybramnym, połączone gankiem z obu basztami Bramy Mostowej stanowisko obronne, o zachowanym do dziś kopułastym sklepieniu. Podobieństwo założeń bram po obu stronach mostu na Nogacie (dawne plany sytuacyjne i opisy w inwentarzu zamku z 1607 r.) pozwalają na przejęcie tu wyrażenia użytego w odniesieniu do także podwójnej bramy w Kałdowie, (*Źródła do dziejów...*, t. 1, s. 79 in). Zmiany w sylwecie Bramy Mostowej były następstwem jej modernizacji pod względem obronnym, w myśl zaleceń podanych w raporcie gubernatora Malborka, pułkownika Johanna von Lauensteina, z maja 1630 r., na początku sekwestru brandenburskiego. Dachy na obu basztach Bramy Mostowej zostały rozebrane — ... aby na każdej z nich po dwie sztuki [dział] można było ustawić”. B. Schmid, K. Hauke, op. cit., s. 86/87. — Z widokiem Bramy Mostowej na rycinie W. Hondiusa zgodne jest jej schematyczne przedstawienie na marginesowej rycinie obok planu Zamku Malborskiego z 1629 r. (Reprod. K. Górski, op. cit., s. 113, zob. przyp. 36). Południowy przelot bramy już w XV w. został zamurowany (Schmid, Hauke, s. 80). Wiązało się to z powstaniem przyległej do niej od strony zamku zabudowy mieszkalnej. Zob. na ten temat, M. Kilarski, *Rekonstrukcyjne wizje ikonograficzne Zamku Malborskiego*, [w:] *Sztuka Pobrzeża Bałtyku*, Warszawa 1978, s. 379, przyp. 28. — Odbudowa Bramy Mostowej (Albumy restauracji., rok budowy 1896, fot. 28a—40) przywróciła jej historyczną sylwetę, jaka widoczna jest jeszcze na rycinie z 1595 r. (por. przyp. 22). Zob. też H. Domańska, Zamek Wysoki w Malborku, Dokumentacja historyczna PKZ w Gdańsku, t. 2, 1962, il. 33.

⁵⁵ Pomimo zdawałoby się mocnej konstrukcji, drewniany most na Nogacie, zbudowany w latach 1335—1341, wielokrotnie w ciągu stuleci ulegał częściowemu zniszczeniu i wciąż musiał być reperowany. Zob. B. Schmid, K. Hauke, op. cit., s. 80, 81. Długość mostu wynosiła 539 stóp. *Dycjonarzyk geograficzny, czyli opisanie Królestw, Prowincji, Miast, Biskupstw...*, Warszawa 1782, s. 115. Zgodny

z widokiem na rycinie, opis mostu w raporcie z 1726 r., w którym mowa o pojedynczym tylko rzędzie pali obłożonych silnymi bierwionami, tworzących podpory mostu i skrzynie przeciwlodowe. *Bericht von der Brücke bey Marienburg über Theil von Weichsel—Fluss (Nogat genannt) und..., Erleurtetes Preussen oder Auserlesene Anmerckungen über die...*, Königsberg, Anno 1726, XXVI, s. 819. Przy długości ok. 169 m most ten łączył odległe od siebie o ok. 147,5 m (170 stóp) brzegi rzeki. K. St a m m, *Miary długości w dawnej Polsce*, Warszawa 1935; *Miary i wagi*, Warszawa 1952. Bericht (j.w.) zawiera uwagi dotyczące struktury mostu dawnego i propozycje ulepszeń, dla uniknięcia dalszych uszkodzeń mostu. W 1707 r. nieprzewidziane podniesienie poziomu wody w Nogacie o 3 stopy i 4 cale w stosunku do zaznaczonego na wieży Bramy Mostowej najwyższego stanu wody w 1675 r. powoduje wielką awarię: w dniu 26 marca tegoż roku wezbrane wody uniosły górną część mostu o konstrukcji uwzględniającej ten maksymalny poziom, a z ostróg przeciwlodowych ostała się tylko jedna skrzynia. Most ten miał jedenaście osłanianych przez te skrzynie podpór (*Bericht von der Brücke...* s. 812, 819, 824). Na rys. z ok. 1700 r. (?) most ten ma 11 przęseł wspartych na 10 podporach, na planach szwedzkich Getkanta z 1629 r. wrysowanych zostało 8 lub 9 ostróg, na niemalże współczesnym omawianej rycinie planie Swarita z 1639 r. 8 ostróg przeciwlodowych osłania tyleż samo podpór mostu o 9 przęsłach (Zob. ww. reprodu. w pracy K. G ó r s k i e g o). Zob. też R. Z a c h a r i a s, op. cit., s. 7.

⁵⁶ Wygląd bramy zakrytej podniesionym pomostem, zob. na przykładzie wjazdu na Zamek Wysoki, Albumy fotograficzne restauracji zamku, rok budowy 1904, fot. 29—31.

⁵⁷ Opinia wyrażona z okazji zakupu omawianej ryciny Hondiusa z 1643 r. do zbiorów zamkowych: „Die Schlossansicht ist für die Kenntnis des ursprünglichen Aussehens der Marienburg eine der allerwichtigsten Quellen, da sie das Schloss vor dem Brande 1644 zeigt”. — *Geschäftsbericht...*, für die Zeit vom 1. Januar 1932 bis 31. Dezember 1933, Königsberg Pr. 1934, s. 7.

⁵⁸ W drugiej poł. XVI w. znana była „wieża Modra” (*Rewidowanie... 1565*, s. 45, zob. przyp. 21; — *Rewidowanie...1590, Źródła do dziejów...*, t. 2, s. 65. — Historyczna sylweta wieży znana z obrazu M. Schonincka w Dworze Artusa w Gdańsku (por. przyp. 43) i z widoku Malborka na zaginionym obrazie alegorycznym „Pokój Oliwski” z 1660 r., z ratusza w Malborku. B. S c h m i d, *Baubericht 1936—1937* (jak przyp. 38), s. 9; — Albumy..., Rok budowy 1906, s. 60 — reprodu. fot. przerysu fragmentu obrazu z widokiem wieży i przyległego muru brzegowego z częścią pn. spichrza. Na drzeworycie z 1595 r. (por. przyp. 22) wieża przedstawiona jest jako wieloboczna.

⁵⁹ 1856—1857 przebudowa górnej partii wieży (masywne sklepienie, kolista ściana z działobitniami). Rys. projektowy v. Gayla z 1850 r. (Archiwum w Mersburgu). — Rekonstrukcja historycznej sylwety wieży wg przekazów ikonograficznych, Albumy..., rok budowy 1906, fot. 60 (zestawienie widoków wieży na obrazach z 1536—1539 i 1660). Zob. też H. D o m a ń s k a, *Mury obronne*, t. 3, il. 83, 84. Odbudowa po zniszczeniu w 1945 r., w l. 1958—1959; *ibid.* t. 5, fot. 225, 226.

⁶⁰ Budowa kolei i żelaznego mostu (Lentze 1851—1857), budowa obecnej linii kolejowej 1890—1891. Przedzamcze na dawnych planach: zob. przyp. 36, zob. też plany Getkanta z 1639 r., plany z 1656 i 1659 r. (K. G ó r s k i, op. cit., s. 115, 124, 125) oraz ryciny z 1755 i 1756 r. (przyp. 37), plany zamku z 1745 i 1765 r. (zob. przyp. 55); — Zob. też H. D o m a ń s k i e j, *Mury obronne...*, t. 3, il. 67 — zespół zamkowy na rycinie z 1755 r. (Gab. Rycin Bibl. PAN w Gdańsku, sygn. Oc 3442); — Budynki gospodarcze na Przedzamczu, Dokumentacja naukowa PKZ w Gdańsku, 1960, il. 1, 2 — plany zamku z 1656 i 1745 r., il. 3 — rekonstrukcja planu sytuacyjnego w XV w., il. 4 — plan sytuacyjny Malborka z 1918 r.; *Zamek Średni...*

t. 1, il. 2 — plan sytuacyjny zamku z ok. 1916 r. — skażenie Przedzamcza budową linii kolejowych.

⁶¹ Istotną różnicę w przedstawieniu widoku północnej partii Przedzamcza na obu przekazach stanowi to, że na rycinie przekaz ten jest bardzo konkretny, na obrazie Schonincka natomiast, gdzie cały zamek wtopiony jest w fantazyjny krajobraz, w którym nie wyczuwa się nawet obecności rzeki, wysokie wieże pn. ciągu murów obronnych wylaniają się sponad wysoko sięgającego zadrzewienia, widoczna jest jedynie korona muru łączącego Wieżę Maślankową z zabudową przyległą do wielkiego spichrza, a zupełnie niewidoczne jest powiązanie silnie wysuniętej na przedpole bastii ze starszym systemem obronnym. Zob. H. Domańska, *Mury obronne...*, t. 3, fot. 83.

⁶² *Rewidowanie... w roku 1565*, J. Sembrzycki, s. 53; Rewidowaniem do tej strony tłumaczy on nazwę wieży zwróconej ku wsi nazywającej się wówczas Kominiki. *Rewidowanie... w roku 1590*, *Źródła do dziejów...*, t. 2, s. 65.

⁶³ Widok zamku z ok. 1700 (?) r., rysunek nieznanego autora (zob. K. Górski, op. cit., il. na s. 128) i rycina spadkob. J. Wolffa w Augsburgu, wg rys. F.B. Wernera z 1719 r., 15,8 × 100,4 cm. MNW, Gab. Graf. Obc. n. inw. 4330, MT, Gr. dep. 839. IV. U. Popłomyk, *Widoki miast polskich Fryderyka Bernarda Wernera*, Roczniki Muzeum Narodowego w Warszawie, XIX, Warszawa 1972, s. 404, 406, il. 3; K. Górski i, op. cit., il. 131.

⁶⁴ *Rewidowanie... w roku 1565*, J. Sembrzycki, s. 43, 44. Były tam cztery spichrze, wójtowski, spichrze pana starosty i królewski, z osobnymi schodami każdy, na czteropiętrowe składowanie, pokryte jednym dachem. Ten długi budynek ok. poł. XVIII w. znika z panoramy zamku od strony Nogatu; wzmiankowany jeszcze w inwentarzu zamku z 1745 r. (zob. przyp. 34) t. 36, 37 odpisu M. Gajewskiego, gdzie mowa o wielkim spichlerzu alias Kornhuzie, zagrożony przez wody Nogatu, chociaż in anno 1744 zabezpieczony wielkim filarem narożnym, zapewne na skutek znacznych uszkodzeń zewn. muru brzegowego podczas powodzi w 1717 i 1745 r. (ibid., s. 40, 38), został na pocz. 1748 r. rozebrany (zob. przyp. 30, s. 24 odpisu M. G.).

⁶⁵ Konstrukcja położonego pod okapem dachu większego wyciągu nie różniła się zapewne od tych urządzeń, jakie znajdowały się niegdyś w zach. elewacji Wielkiego Refektarza (kamienne oparcia dla ukośnych belek wspornikowych) oraz jakie wg podobnych śladów zrekonstruował i odtworzył C. Steinbrecht w dziedzińcowej elewacji pn. skrzydła Zamku Średniego. Zob. *Albumy...*, rok 1905, fot. 10, 11.

⁶⁶ H. B. Meyer, *Das Danziger Stadtbild bei Anton Möller*, *Mitteilungen des Westpreussischen Geschichtsvereins*, 34. Jhg., 1935, H. 2, s. 33—39, Panorama Gdańska w widoku z Góry Biskupiej, z ok. 1593 r., rycina 221 × 36 cm, odbita z 7 płyt, z napisem: „Wahrhaftige Contrafactur...” i literowym oznaczeniem kościołów i przedniejszych budowli. Sygn. Archiwum w Gdańsku „X 73”. Przepisywany poprzednio Kaeriusowi (Pieter van der Kerre) — tzw. „Kaerscher Prospect”, może być, na podstawie porównania z rysunkiem A. Möllera z 1587 r. ze sceną bójki na tle widoku zamku malborskiego (wycinki panoramy i rysunku, Abb. 1, 2), uważane za wiernie rytowane dzieło autora tegoż rysunku. Zob. też. J. Ciemnołóński, *Panoramy Gdańska A. Möllera*, *Zeszyty Naukowe Politechniki Gdańskiej*, Nr 151, *Architektura*, z. 10, 1970, s. 147—156. Panorama Gdańska A. Möllera z 1593 r., ryc. 3. — Zob. też. Z. Jakrzewska-Śnieżko, *Widok Gdańska z lat 1592—1593 jako źródło do studiów nad architekturą i umocnieniami miasta*, *Biuletyn Historii Sztuki*, 30, 1973, s. 231—242.

⁶⁷ 1602, lunetowe obrazy na zamówienie Rady Miasta Gdańska dla Kasy w Ratuszu Głównego Miasta: 1. „Grosz czynszowy” — scena na tle Długiego Targu, z perspektywą ulicy Długiej, wg W. Drosta, „Bauurkunde ersten Ranges”.

W. Drost, op. cit., s. 119, t. 2, tabl. 57, 58, 60; M. i A. Szypowscy, *Gdańsk*, Warszawa 1982—1983, tabl. 126; 2. Długie Pobrzeże, W. Drost, op. cit., t. 2, tabl. 3. Epitafium zmarłego w 1600 r. Christoph Heilsberga i jego małżonki, w katedrze w Królewcu, w scenie z Ukrzyżowaniem na tle panoramy Gdańska. H. B. Meyer, op. cit., s. 37, Abb. 3; 4. Ukrzyżowanie na tle panoramy Gdańska, obraz w głównym ołtarzu w kościele św. Katarzyny w Gdańsku, 1607—1610 (A. Möller umiera w styczniu 1611 r.) H. B. Meyer, op. cit., s. 37, Abb. 4; tenże, *Der Hochaltar der Danziger Katharinenkirche und seine Meister*, Mitteilungen., Jhg. 34, 1936, H. 2; J. Ciemnołoński, op. cit., ryc. 1, 2. W swej analizie porównawczej autor w dalszym licznym materiale ilustracyjnym zestawia fragmenty tej panoramy z odpowiednikami z panoramy z 1593 r., zacieśniając ostatecznie czas powstania obrazu na lata 1607—1609; Zob. też, H. Lungenberg, *Die baugeschichtliche Entwicklung Danzigs im Spiegel seiner Altesten Veduten (bis zum Angange des 17. Jahrhunderts)*, Lüneburger Beiträge zur Vedutenforschung, hrsg. v. E. Jäger, Lüneburg 1983, s. 88.

⁶⁸ A. Gosieniecka, *Ze studiów nad malarstwem pomorskim*, cz. 1. *Przełom XVI i XVII wieku w malarstwie gdańskim*, Gdańskie studia Muzealne I, 1976, s. 29—31.

⁶⁹ A. Kurkowa, *Grafika.*, s. 176—182, il. 79, 80. Zbiory Grafiki Bibl. PAN w Gdańsku, gdzie znajdują się także obie płyty miedziorytnicze; J. Chróścicki, *Intrada z roku 1646 jako przykład związków artystycznych Gdańska z Antwerpią*, [w:] *Sztuka Pobrzeża...* (zob. przyp. 16), il. 18, 19, s. 323 (*Porta Tempore Regiarum Nuptiarum*), il. 25 (rysunek W. Hondiusa do ryciny il. 19).