

# Borowicz, Ryszard

---

## Ekologiczne aspekty selekcji w szkole wyższej

---

Acta Universitatis Nicolai Copernici. Socjologia Wychowania 1 (73), 99-116

---

1976

Artykuł został opracowany do udostępnienia w internecie przez Muzeum Historii Polski w ramach prac podejmowanych na rzecz zapewnienia otwartego, powszechnego i trwałego dostępu do polskiego dorobku naukowego i kulturalnego. Artykuł jest umieszczony w kolekcji cyfrowej [bazhum.muzhp.pl](http://bazhum.muzhp.pl), gromadzącej zawartość polskich czasopism humanistycznych i społecznych.

Tekst jest udostępniony do wykorzystania w ramach dozwolonego użytku.

Stacja Badawcza IRWiR PAN

Ryszard Borowicz

## EKOLOGICZNE ASPEKTY SELEKCJI W SZKOLE WYŻSZEJ

Zarys treści. Ekologiczne uwarunkowania selekcji w szkole podstawowej i średniej. Lokalizacja szkoły średniej a sukcesy w studiach. Środowisko lokalne a kariera studencka. Wnioski.

Na wstępie analizy wyników badań nad selekcjami społecznymi w toku kształcenia w szkole wyższej, a więc na jednym ze szczebli systemu szkolnego, należy zwrócić uwagę na to, w jakim stopniu fakt urodzenia się w takim a nie innym środowisku, ukończenia szkoły podstawowej i średniej w dużym mieście lub na wsi determinuje szanse rozpoczęcia studiów.

Zapewnienie najzdolniejszej młodzieży, bez względu na warunki, w jakich się ona wychowuje, dostępu do szkoły wyższej stanowi jedną z podstawowych zdobyczy naszego ustroju. Samo stworzenie formalnie jednolitego i demokratycznego systemu oświaty szkolnej nie przesądza jeszcze o rzeczywistej realizacji tych zasad.

Badania Barbary Wilgockiej-Okoń, czy Mieczysława Pączkowskiego wskazują na występowanie znacznych różnic pomiędzy dzieckiem wiejskim a miejskim już w momencie podejmowania nauki w szkole podstawowej<sup>1</sup>. Zasadnicze zróżnicowanie zasobu wiedzy zdobytej przez uczniów w szkole podstawowej<sup>2</sup>, większy odpad<sup>3</sup>, zróżnicowanie poziomu aspiracji<sup>4</sup> —

<sup>1</sup> B. Wilgocka-Okoń, *Dojrzałość szkolna dzieci a środowisko*, Warszawa 1972, s. 142—147; M. Pączkowski, *Zagadnienie dojrzałości szkolnej dzieci klas początkowych miast i wsi*, Bydgoszcz 1973, s. 83—87.

<sup>2</sup> A. Barański, *Zasób wiadomości i sprawności umysłowej młodzieży pochodzącej z różnych środowisk w świetle badań testowych*, [w:] *Zainteresowania, środowisko kulturalne i poziom umysłowy młodzieży*, Studia Pedagogiczne, IX/1961, s. 124; Z. Kwieciński, *Poziom wiedzy a struktura społeczna uczniów*, *Nauczyciel i Wychowanie*, 2/1971; Z. Kwieciński, *Poziom uczniów a środowisko szkoły*, Toruń 1973, s. 15—60; M.J. Szymański, *Środowiskowe uwarunkowania selekcji szkolnej*, Warszawa 1973, s. 35—62.

<sup>3</sup> M. Falski, *Problematyka organizacyjna szkolnictwa średnich szczebli*, Wrocław 1966, s. 10—32; J. Woźnicka, *Drogi szkolne młodzieży*, Wrocław 1970, s. 38—51; Z. Kwieciński, *Odpad szkolny*, Warszawa 1972, s. 37—71 i 92—112.

świadczy, że instytucja ta nie kompensuje różnic środowiskowych, lecz nawet je pogłębia. Szereg badań przeprowadzonych w płockim rejonie przemysłowym, m.in. M. Kozakiewicza, Z. Kwiecińskiego i W. Winclawskiego, wykazuje, że młodzież miejska znacznie „przewyższa poziomem umysłowym absolwentów szkół wiejskich. W skali ocen szkolnych jest to różnica między poziomem niżej niż dostatecznym i dobrym”<sup>5</sup>. Jeszcze niższy poziom osiągnąć niż u dzieci ze wsi w rejonie przemysłowym czy podmiejskim stwierdzono u uczniów ze wsi peryferyjnej<sup>6</sup>.

Podobne zjawiska występują również w szkole ponadpodstawowej. Poważną przeszkodą dla młodzieży wiejskiej w dostępie do szkół maturalnych są egzaminy wstępne<sup>7</sup>. Szczególnie w szkołach atrakcyjnych pełnią one funkcję selekcji społecznej<sup>8</sup>. Obok znacznych dysproporcji ilościowych w udziale młodzieży z poszczególnych środowisk w szkołach różnego typu<sup>9</sup> występują również zróżnicowania jakościowe efektów kształcenia tej młodzieży<sup>10</sup>.

<sup>4</sup> R. Miller, *U progu młodości*, Warszawa 1964, s. 108—126; M. Falski, op. cit., s. 110—111; S. Kowalski, *Szkoła w środowisku*, Warszawa 1969, s. 108—122; M.J. Szymański, *Uwarunkowania selekcji szkolnej młodzieży ze środowisk wiejskich*, Przegląd Pedagogiczny, 1/1971.

<sup>5</sup> Z. Kwieciński, *Dostęp młodzieży wiejskiej do szkół średnich*, Wieś Współczesna, 6/1971, s. 80.

<sup>6</sup> Np. W. Winclawski, *Przemiany środowiska wychowawczego wsi peryferyjnej*. Studium wioski Ciche Górne powiatu nowotarskiego, Wrocław 1971, s. 157—184 oraz 201—206. Szerzej na temat różnic o charakterze ekologicznym piszą S. Kowalski, *Funkcjonowanie systemu wychowawczego w środowisku*, Nauczyciel i Wychowanie, 1/1972 i Z. Kwieciński, *Środowiskowe zróżnicowanie poziomu funkcjonowania jednolitej szkoły podstawowej*, Nauczyciel i Wychowanie, 5/1972.

<sup>7</sup> E. Zych, *Diagnostyczna wartość egzaminu wstępnego do szkół średnich*, Nauczyciel i Wychowanie, 1/1971; M.J. Szymański, *Środowiskowe uwarunkowania...*, s. 148—149. Badania nad nowym systemem rekrutacji — skierowania ze szkół podstawowych — wskazują, że skład społeczny i ekologiczny młodzieży w liceach ogólnokształcących nie uległ większym zmianom. Por. Z. Kwieciński, *Dobór uczniów do szkół ponadpodstawowych bez egzaminu (sondaż opinii dyrektorów)*, Nauczyciel i Wychowanie, 4/1975 oraz *Nieegzaminacyjny system doboru uczniów do szkół ponadpodstawowych (Projekt ekspertyzy funkcjonowania innowacji organizacyjnej w oświacie — materiał na seminarium Zakładu Socjologii Wsi IRWiR w dniu 7 kwietnia 1975)*.

<sup>8</sup> H. Balińska, S. Garwacki, K. Kalman, D. Markowska, *Losy szkolne ośmioklasistów a wykształcenie rodziców*, Nowa Szkoła, 4/1970; L. Bielewicz, *Funkcje selekcyjne Technikum Budowy Okrętów*, [w:] *Selekcyjne funkcje wychowania*, Studia Pedagogiczne, XXIII/1972. Ostra selekcja doszkolna doprowadzić może do wyselekcjonowania tak homogenicznej pod względem sprawności intelektualnych zbiorowości uczniów, że różnice środowiskowe okażą się nieistotne.

<sup>9</sup> R. Malinowski, Z. Mikołajczyk, *Aspiracje i dążenia młodzieży średnich szkół prowincjonalnych*, Wieś Współczesna, 9/1965; M. Falski, op. cit., s. 66—69; M. Pęcherski, *Szkoła ogólnokształcąca w Polsce Ludowej*, Warszawa 1970, s. 179—180.

Również absolwenci średnich szkół zlokalizowanych w osiedlach wiejskich i małych miasteczkach — jak wykazały badania oparte na próbach ogólnopolskich — aspirują do studiów znacznie rzadziej (45,2<sup>0</sup>/<sub>0</sub> i 51,9<sup>0</sup>/<sub>0</sub>) niż uczniowie z miast wojewódzkich (74,0<sup>0</sup>/<sub>0</sub>) czy wydzielonych (82,1<sup>0</sup>/<sub>0</sub>)<sup>11</sup>. Okazuje się, że młodzież pochodząca z większych miast podejmuje znacznie wcześniej decyzje (i to decyzje trwałe) od pozostałej. Wybiera ona znacznie częściej kierunki atrakcyjne: artystyczne czy medyczne, natomiast uczniowie ze wsi i małych miast wybierają kierunek studiów znacznie później i są to głównie studia rolnicze, ekonomiczne czy pedagogiczne<sup>12</sup>.

Można więc mówić o tym, że selekcja dokonująca się w szkole podstawowej i średniej nie jest wyrazem różnic w zainteresowaniach i uzdolnieniach uczniów, które powinny odgrywać tu rolę decydującą, ale jest w znacznym stopniu selekcją społeczną. Można również przypuszczać, że na progu szkoły wyższej znajduje się młodzież, u której nie tylko walory intelektualne decydować będą o sukcesie, lecz również cechy ekologiczne.

Chcąc ukazać wpływ tych czynników na poziom przygotowania do studiów, a następnie na tok studiów — za zmienną zależną przyjąłem oceny uzyskane przez młodzież. Jakkolwiek miarodajność tego kryterium może budzić zastrzeżenia, uważam, że średnia ocen uzyskanych przez danego studenta stanowi globalny rezultat jego pracy na danym etapie (np. w semestrze). W tym celu oceny pozytywne podzieliłem na trzy kategorie:

- sukces wysoki — oceny z poszczególnych przedmiotów objętych egzaminem wstępnym mieszczą się w granicach 5,0—4,4; w czasie studiów wskaźnik tej obliczany był na podstawie ocen z poszczególnych egzaminów i zaliczeń;
- sukces średni — oceny w granicach 4,3—3,7;
- sukces niski — średnia ocen 3,6—3,0.

Czwartą kategorię stanowią studenci, których spotkało niepowodzenie, tzn. nie zaliczyli któregoś z semestrów.

Badaniami objąłem 692 studentów przyjętych na Uniwersytet Mikołaja Kopernika w Toruniu w roku akademickim 1969/70 na siedem kierunków studiów i śledziłem ich losy do momentu odejścia z uczelni.

<sup>10</sup> *Sytuacja społeczna nie studiujących maturzystów*, [w:] *Wykształcenie a pozycja społeczna inteligencji*, red. J. Szczepański, Łódź 1959, t. 1, s. 36; A. S z y s z k o - B o - h u s z, *Oddziaływanie dojazdów do szkół na zachowanie młodzieży i jej postępy w nauce*, Wrocław 1969, s. 99—119; Z. K w i e c i ń s k i, *Losy szkolne i poziom umysłowy młodzieży a zróżnicowanie społeczne*, Warszawa 1974, s. 44—63.

<sup>11</sup> M. T r a w i ń s k a - K w a ś n i e w s k a, *Plany życiowe abiturientów szkół średnich ogólnokształcących woj. warszawskiego*, Warszawa 1963, s. 13—14; M. F a l s k i, op. cit., s. 110; M. P ę c h e r s k i, op. cit., s. 181—182.

<sup>12</sup> M. J a s t r z ą b - M r o z i c k a, *Spoleczne procesy wyboru studiów wyższych*, Warszawa 1974, s. 163—164. Por. także B. S a d a j, *Spoleczne problemy zawodu nauczyciela*, Warszawa 1967, s. 59—80.

## LOKALIZACJA SZKOŁY ŚREDNIEJ A SUKCESY W STUDIACH

Przyczyn powodzenia i niepowodzeń w studiach, jak już wykazałem uprzednio, należy również szukać w środowisku szkoły średniej. Jest ona przecież podstawowym ogniwem w systemie czynników wychowawczych i kształcących. Rozważę interesujący mnie problem w aspekcie wielkości środowiska, w którym szkoła była zlokalizowana.

Ustalając kryteria podziału ośrodków pod względem typów uwzględniłem ich rozwój gospodarczy, występowanie środowisk intelektualnych i artystycznych oraz instytucji kulturalnych i usługowych. Wyróżniłem tutaj osobno miasta liczące ponad 100 tys. mieszkańców. Bazą dostarczającą kandydatów na UMK jest kilka ośrodków, przeważają: Toruń, Bydgoszcz, Trójmiasto i Olsztyn. Następnie wydzieliłem ośrodki duże, 50—100 tys. mieszkańców. np. Włocławek, Grudziądz, Inowrocław i Elbląg. Osobną grupę stanowią miasta liczące 20—50 tys. mieszkańców: Chojnice, Tczew, Malbork, Ostróda, wreszcie miejscowości poniżej 20 tys. mieszkańców. Są to miasteczka, osady i wsie, w których znajdują się szkoły średnie. Oczywiście można mieć zastrzeżenia co do takiego podziału (można ustalić inne przedziały liczbowe), lecz w dużym stopniu odzwierciedla on zasób i warunki gospodarczo-kulturalne danego środowiska.

Szkoły średnie w dużych miastach mają z reguły wyższy poziom. Niewątpliwie jest to skutek nasycenia lepszą kadrą nauczycielską, lepszego wyposażenia w pomoce naukowe, ale także wiąże się z występowaniem silniejszych środowisk intelektualnych, większą liczbą instytucji kulturalnych i usługowych. Takich warunków nie mają szkoły w mniejszych miejscowościach, stąd też efektywność ich nauczania jest z reguły mniejsza.

Szkoła średnia o wysokim poziomie nauczania w znaczniejszym stopniu i szybciej będzie wyrównywać różnice między uczniami wychowanymi w lepszych czy gorszych warunkach. Z drugiej strony należy zauważyć, że w szkołach o wysokim poziomie istnieje bardziej zaostrzona selekcja doszkolna, dzięki której trafiają do niej tylko najlepiej przygotowani, a różnice środowiskowe są dość szybko zacierane.

Największa liczba badanej młodzieży kończyła szkoły średnie w miastach liczących powyżej 100 tys. mieszkańców (40,6%), a więc w dużych ośrodkach życia gospodarczego i kulturalnego. Następną liczną grupę stanowi młodzież kończąca szkoły średnie w miasteczkach nie przekraczających 20 tys. ludności i na wsi — jest to 34,9% studentów objętych badaniami. Pozostali studenci kończyli szkołę w miastach średnich — od 50—100 tys. mieszkańców (15,5%) oraz małych liczących 20—50 tys. mieszkańców (9,0%). Studenci pochodzenia chłopskiego kończyli szkoły śred-

nie głównie w miasteczkach i osiedlach wiejskich — 68,2<sup>0</sup>/<sub>0</sub>; pozostali są absolwentami szkół z dużych miast (powyżej 100 tys.) — 14,8<sup>0</sup>/<sub>0</sub>, z małych — 9,1<sup>0</sup>/<sub>0</sub>, bądź średnich — 7,9<sup>0</sup>/<sub>0</sub>. Młodzież pochodząca z rodzin robotników niewykwalifikowanych, to w 45,7<sup>0</sup>/<sub>0</sub> absolwenci szkół z miasteczek i wsi; dość dużo kończyło szkołę w ośrodku dużego miasta (25,8<sup>0</sup>/<sub>0</sub>), bądź średnim mieście (20,0<sup>0</sup>/<sub>0</sub>). Jedynie 8,6<sup>0</sup>/<sub>0</sub> to absolwenci szkół znajdujących się w miastach małych. Jeszcze mniejszy udział wśród absolwentów szkół z małych miast mają dzieci robotników wykwalifikowanych — 38,0<sup>0</sup>/<sub>0</sub>. Tyłuż samo z nich uczyło się w ośrodkach dużych miast, a 18,2<sup>0</sup>/<sub>0</sub> w średnich miastach. Dalsze przesunięcia w kierunku coraz większych miast zauważyć można na przykładzie młodzieży z rodzin pracowników umysłowych (ośrodek dużego miasta — 43,4<sup>0</sup>/<sub>0</sub>, średnie miasto — 14,5<sup>0</sup>/<sub>0</sub>, małe — 13,6<sup>0</sup>/<sub>0</sub> i miasteczko — 28,5<sup>0</sup>/<sub>0</sub>) i inteligenckich (ośrodek dużego miasta — 68,3<sup>0</sup>/<sub>0</sub>, średnie miasto — 20,3<sup>0</sup>/<sub>0</sub> oraz małe — 3,3<sup>0</sup>/<sub>0</sub> i miasteczko — 8,1<sup>0</sup>/<sub>0</sub>).

Największy odsetek młodzieży słabo przygotowanej do studiów, według świadectw maturalnych, wywodzi się ze szkół zlokalizowanych w ośrodkach wielkomiejskich (sukces niski i brak danych) — więcej niż co czwarty przyjęty oraz z małych miast i osiedli wiejskich — więcej niż co szósty. Z kolei w kategorii sukcesu wysokiego zmieściło się najwięcej absolwentów szkół średnich z miast dużych — więcej niż co czwarty i małych — co czwarty, piąty. Na egzaminie wstępnym najwyższy wskaźnik

Tabela 1

Przygotowanie do studiów młodzieży kończącej szkoły średnie w różnych typach miejscowości

Kategoria sukcesu	Wielkość miejscowości				
	powyżej 100 tys.	50—100 tys.	20—50 tys.	poniżej 20 tys.	
Matura	Wysoki	17,7	27,2	18,3	22,3
	Średni	56,5	58,3	66,7	60,1
	Niski	19,2	9,7	11,7	11,6
	Brak danych	6,6	4,8	3,3	6,0
Egzamin wstępny	Wysoki	6,3	3,9	1,6	3,5
	Średni	66,0	63,1	66,7	65,2
	Niski	27,7	33,0	31,7	31,3

sukcesów wysokich osiągnęli natomiast studenci — absolwenci szkół wielkomiejskich — co 16, podczas gdy wśród pozostałych zaledwie co 26 — średnie miasto, co 28 — miasteczko i 62 — małe miasto. Biorąc pod uwagę wyraźną tendencję do uzyskiwania słabszych wyników na egzaminie wstęp-

nym, należy stwierdzić, że proporcja osób uzyskujących sukces wysoki na świadectwie maturalnym do osiagających ten sukces na egzaminie wstępnym jest bardziej korzystna w ośrodkach dużych (powyżej 100 tys. mieszkańców — 100 : 36, poniżej 20 tys. mieszkańców — 100 : 16). Absolwent szkoły średniej wielkomiejskiej ma dwukrotnie większe szanse na powtórne uzyskanie bardzo dobrych ocen, aniżeli kandydat, który ukończył szkołę średnią w małym ośrodku lokalnym. Najbardziej istotne różnice zachodzą w grupie sukcesu niskiego, przy czym występuje tutaj sytuacja odwrotna niż w grupie sukcesu wysokiego. Analogiczny stosunek w miastach powyżej 100 tys. mieszkańców wynosi 100 : 107, zaś w ośrodkach najmniejszych 100 : 178. Zatem liczba uczniów szkół wielkomiejskich ocenionych na maturze jako dostateczni, na egzaminie wstępnym zwiększa się nieznacznie, gdy liczba absolwentów słabo przygotowanych do studiów, kończących szkoły średnie w małych ośrodkach, wzrasta niemal dwukrotnie. Generalnym wnioskiem jest więc stwierdzenie słabszego przygotowania do studiów młodzieży pochodzącej z mniejszych miejscowości. Świadectwa maturalne tej młodzieży są „zawyżone” w stosunku do innych świadectw. Natomiast na egzaminie wstępnym osiąga ona słabsze wyniki niż młodzież z dużych ośrodków. Oczywiście nie można sugerować, że jest to tendencja umyślna i ma na celu ułatwienie startu w ubieganiu się o przyjęcie na studia — chociaż i tego nie można wykluczyć — wynika ona raczej z niższego poziomu tych szkół, z tego, że kryteria ocen są bardziej liberalne.

Przyczyn tych zjawisk upatrywać należy w wielu czynnikach, o których już uprzednio wspominałem. Zasadniczym jest ogólny dostęp do instytucji kulturalnych i wynikające z tego dysproporcje w zależności od wielkości ośrodków. Ważną rolę odgrywa tutaj także większy wybór szkół w dużych ośrodkach oraz ich atrakcyjność. Obserwuje się też duży nabór z miejscowości, w których znajdują się wyższe uczelnie. Młodzież ta, prócz lepszych z reguły warunków do nauki (dom rodzicielski), miała okazję do zetknięcia się z przejawami działalności uczelni, co mogło wpłynąć na decyzję podjęcia studiów.

Trzeba również zauważyć, że kadra nauczająca małych ośrodków również ma mniejszy dostęp do dóbr kultury, co powoduje chęć wyzwolenia się z małych środowisk przez awans rozumiany jako przeniesienie do większego miasta. Taka postawa może wynikać z niezaangażowania nauczycieli w pracę dydaktyczno-wychowawczą, nie sprzyja ona prawidłowemu rozwojowi wychowanków. Z powodu braku w mniejszych ośrodkach instytucji kulturalnych z reguły trafia do nich słabiej przygotowana kadra nauczająca. Stąd szkoła średnia w małej miejscowości różni się jakościowo od szkoły w dużym mieście. Ze szkół małomiasteczkowych mniejszy odsetek maturzystów ubiega się o przyjęcie i kandydaci z tych szkół mają z reguły słabsze przygotowanie, co przekonywująco wykazują egzaminy

wstępne na studia<sup>13</sup>. A właśnie głównie w najmniejszych miejscowościach zdobywa maturę młodzież chłopska i znaczna część młodzieży robotniczej.

Już po pierwszym semestrze sytuacja ta częściowo się zmienia. Nadal najlepsze wyniki uzyskują absolwenci szkół wielkomiejskich — 5,5% z nich zmieściło się w kategorii sukcesu wysokiego, podczas gdy spośród absolwentów szkół z średnich miast 3,9%, małych miast — 1,6% i miasteczek — 3,0%. Również kategoria sukcesu niskiego maleje w miarę „zwiększania się” wielkości miejscowości. Wśród studentów słabszych znalazło się 50,9% absolwentów szkół z największych miejscowości, 49,5% absolwentów szkół z miast liczących od 50—100 tys. mieszkańców, 60,0% absolwentów, którzy ukończyli szkołę średnią w miastach od 20—50 tys. oraz 56,2% absolwentów szkół małomiasteczkowych. Natomiast wskaźnik niepowodzeń jest najniższy wśród studentów ze szkół z miasteczek, gdzie wynosi 7,7%, podczas gdy absolwenci ze szkół średnich wielkomiejskich nie zaliczali pierwszego semestru w 14,0%. Ta tendencja utrzymuje się niemal stale przez pierwsze lata studiów.

W ciągu pięciu semestrów niepowodzenia spotkały 50,2% studentów, którzy ukończyli szkołę średnią w największych ośrodkach; 51,5% absolwentów szkół z miast liczących 50—100 tys. mieszkańców, 51,7% absolwentów szkół średnich z miast od 20—50 tys. i tylko 45,1% absolwentów szkół z małych miasteczek. Studenci przyjęci na studia po ukończeniu szkoły średniej w małym mieście czy na wsi z lepszym skutkiem walczą o utrzymanie się na uczelni. Pomimo słabszego przygotowania wyniesionego ze szkoły średniej sprawniej zaliczają kolejne semestry.

Są oni jednak w mniejszym stopniu reprezentowani wśród studentów z sukcesem wysokim (patrz wykres 1). Niemalże zrównują się pod tym względem ze studentami, którzy ukończyli szkołę średnią w miastach małych i średnich (od 20 do 100 tys. mieszkańców), lecz wyraźnie ustępują absolwentom szkół z dużych miast.

Analogicznie wygląda sytuacja na latach starszych. Studenci, którzy ukończyli szkołę w małym miasteczku i na wsi, w dalszym ciągu osiągają wysoką sprawność kształcenia — wskaźnik terminowości kończenia studiów wynosi dla nich — 46,8%. Mniej skutecznie pod względem ilościowym studiuje absolwenci z innych ośrodków — z miast powyżej 100 tys. ukończyło studia w regulaminowym czasie 42,1%, z miast średnich 41,7% i małych — 38,3%. Z drugiej strony nie sposób nie zwrócić uwagi na to, że znacznie mniejsze szanse na uzyskiwanie bardzo dobrych wyników ma-

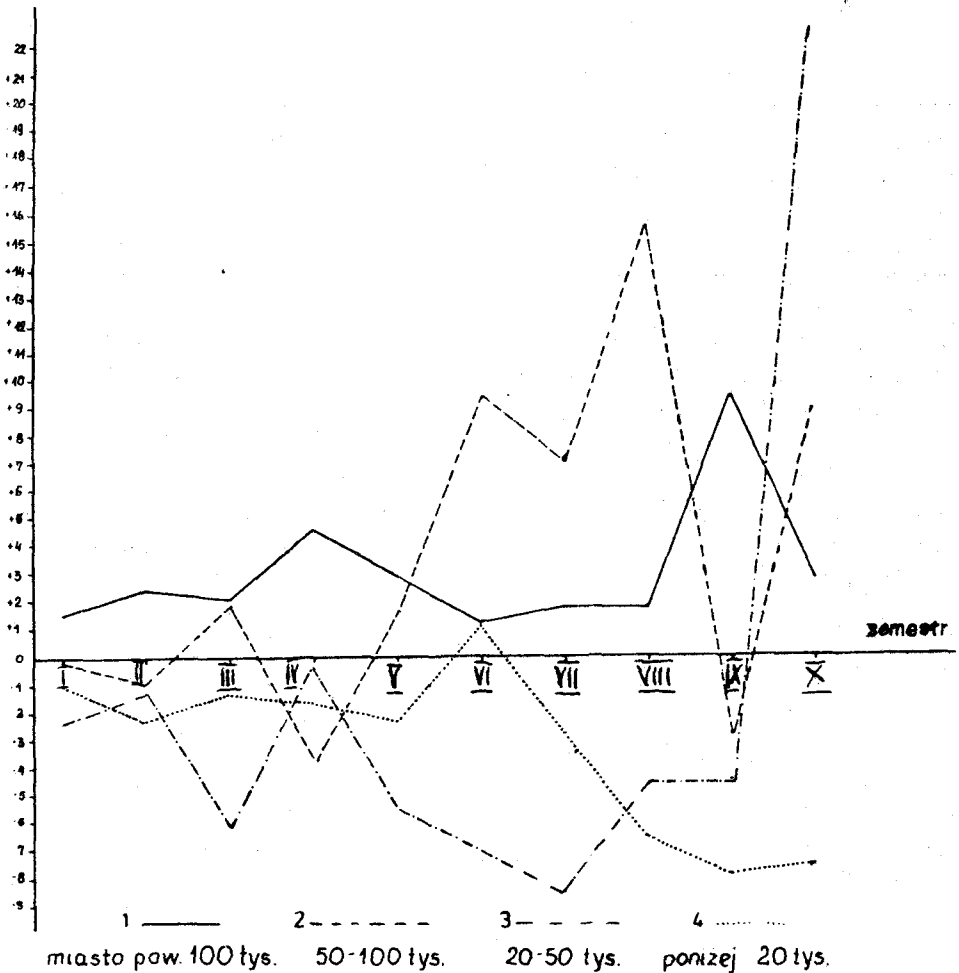
<sup>13</sup> W ostatnich latach nie prowadzono badań nad jakością wyników uzyskiwanych na egz. wstępnych przez kandydatów na studia. W latach 1960—62 Z. K o w a l e w s k i, *Procesy selekcji kandydatów do szkół wyższych*, Warszawa 1963, s. 92, wykazał na podstawie danych ogólnopolskich, że wielkość środowiska szkolnego nieznacznie tylko różnicuje wyniki osiągnięte na egzaminach wstępnych.



Tabela 2

Przebieg studiów absolwentów szkół średnich zlokalizowanych w ośrodkach różnej wielkości

Wielkość miejscow.	Kategoria sukcesu	Semestr									
		I	II	III	IV	V	VI	VII	VIII	IX	X
Powyżej 100 tys.	Wysoki	5,5	5,6	10,5	10,0	14,9	11,8	13,8	28,1	42,5	30,2
	Sredni	29,6	18,9	30,9	27,5	36,2	32,6	43,9	59,6	39,7	43,8
	Niski	50,9	53,2	47,0	50,6	44,7	46,7	35,0	12,3	17,8	26,0
	Brak sukcesu	14,0	22,3	11,6	11,9	4,2	8,9	7,3	—	—	—
50—100 tys.	Wysoki	3,9	2,3	10,3	1,6	13,7	20,0	19,1	41,9	30,3	36,4
	Sredni	31,1	21,8	33,8	37,7	51,0	44,0	51,1	48,8	63,6	48,5
	Niski	49,5	54,1	45,6	44,3	33,3	30,0	21,3	9,3	6,1	15,1
	Brak sukcesu	15,5	21,8	10,3	16,4	2,0	6,0	8,5	—	—	—
20—50 tys.	Wysoki	1,6	1,9	2,3	5,1	6,5	3,5	3,6	21,8	28,6	50,0
	Sredni	26,7	13,2	37,2	12,3	25,8	31,0	35,7	47,8	57,1	21,4
	Niski	60,0	66,0	51,2	61,6	61,3	62,0	42,8	30,4	14,3	21,4
	Brak sukcesu	11,7	18,9	9,3	20,5	6,4	3,5	17,9	—	—	7,2
Poniżej 20 tys.	Wysoki	3,0	0,9	7,1	3,9	9,8	11,7	9,3	19,8	25,3	20,0
	Sredni	33,1	20,5	39,0	29,7	36,1	35,2	51,7	51,4	49,4	41,3
	Niski	56,2	57,2	45,6	52,2	50,4	45,3	33,1	27,0	25,3	38,7
	Brak sukcesu	7,7	21,4	8,3	14,2	3,7	7,8	5,9	1,8	—	—



Wykres 1. Udział absolwentów, którzy kończyli szkołę średnią w różnych miejscowościach w kategorii sukcesu wysokiego

ją studenci, którzy kończyli szkoły w małych miasteczkach. Ustępują oni pod tym względem znacznie swoim kolegom z większych miast<sup>14</sup>.

Można zatem stwierdzić, iż w toku studiów szanse młodzieży, niezależnie od tego, w jak dużych miejscowościach kończyła szkołę średnią, rzeczywiście wyrównują się, a nawet studenci ze szkół prowincjonalnych w największym odsetku kończą naukę bez większych komplikacji, jednak dość wyraźnie ustępują jakością osiągniętych wyników.

<sup>14</sup> Dostępne badania ukazują te zależności jedynie na pierwszym roku studiów. B. Bielawska, K. Słomczyński, M. Walendowska, *Z badań nad stu-*

## ŚRODOWISKO LOKALNE A KARIERA STUDENCKA

Aby ustalić siłę oddziaływania środowiska lokalnego na młodzież, całą badaną zbiorowość podzielono na grupy wg wielkości ośrodków, z których młodzież ta pochodzi. Podział taki wydaje się uzasadniony tym, że w każdym ośrodku — czy to wielkomiejskim, małomiasteczkowy, czy wreszcie wiejskim — traktowanym jako typ osadniczy, występują odmienne warunki społeczno-kulturowe. Ustalając kryteria podziału środowisk zamieszkania na typy uwzględniłem ich wielkość wychodząc z założenia, że w miarę wzrostu liczby mieszkańców rosną możliwości oddziaływania w sferze intelektualnej i kulturalnej. Przyczyny tego tkwią w specyfice ekonomicznej, społecznej i przestrzennej danego typu środowiska. Duże miasta tworzące z reguły prężne środowiska intelektualne i artystyczne, dysponujące szeregiem instytucji kulturalnych, dostarczają silniejszych bodźców do intensywnego i wszechstronnego rozwoju. Stanowią one również centra lub współcentra regionów przemysłowych zaspakajające potrzeby wyższego rzędu. Mniejsze społeczności miejskie (liczące mniej mieszkańców) stanowią z kolei centra usług elementarnych dla okolicznych wsi, osiedli i same ciążą ku większym ośrodkom dla zaspokojenia swoich potrzeb<sup>15</sup>.

Główną bazą dostarczającą kandydatów na studia są licea ogólnokształcące, ich absolwenci stanowią 91,6% ogółu studentów objętych badaniami. Ponieważ nie dysponuję szczegółowymi danymi dotyczącymi odsetka tej młodzieży, która ucząc się w szkole średniej mieszkała w internatach lub na stancjach, przyjąłem, że w czasie nauki w szkole średniej przebywała ona w domu, gdyż szkoły typu ogólnokształcącego zasadniczo nie mają internatów. W swoich życiorysach młodzież często podkreślała fakt, że dojeżdżała do szkoły średniej i to nawet dość daleko — do 30 km.

---

*dentami I roku Wydziału Prawa UŁ, Warszawa 1968, s. 49, wykazali, że studenci kończący szkołę w dużych miastach (województwie oraz inne liczące powyżej 100 tys. mieszkańców) częściej „zaliczali rok” (74,1%) niż ich koledzy ze szkół z niedużych miast i miasteczek (65,9%). Natomiast G. Stachowska, Zdrowotność, warunki społeczne i wyniki w nauce studentów Politechniki Gdańskiej i Wyższej Szkoły Ekonomicznej, Warszawa 1969, s. 36, pisze, iż roczne oceny „uzyskane przez studentów, którzy szkołę średnią kończyli w dużym mieście i małym miasteczku, były podobne z zastrzeżeniem, że studenci z miast wojewódzkich i Trójmiasta nie otrzymali przeciętnej oceny rocznej poniżej dostatecznej”. Na pierwszym roku niepowodzenia spotkały 7,2% studentów z Trójmiasta, 7,4% z innych miast wojewódzkich, 7,0% z miast powiatowych oraz 8,2% z miast mniejszych niż powiatowe (s. 90-aneks, tab. 5). Również młodzież z miast najmniejszych w największym odsetku uzyskiwała oceny co najmniej dobre — 5,9% (Trójmiasto — 2,4, inne miasta wojewódzkie — 3,7 i powiatowe — 2,7) — (s. 91-aneks, tab. 9).*

<sup>15</sup> S. Kowalski, *Szkoła w środowisku...*, s. 105.

Wyróżniłem tutaj osobno miasta liczące:

- powyżej 100 tys. mieszkańców, z których wywodzi się 37,9% studentów spośród objętych badaniami;
- kilka miast od 50—100 tys. mieszkańców, skąd pochodzi 11,8% studentów;
- 10—50 tys. mieszkańców, trudno mówić w tym przypadku o grupie miast będących bazą podstawową, jest ich bowiem ponad trzydzieści; dostarczyły one 16,8% nowo przyjętych;
- miasteczka poniżej 10 tys. mieszkańców, wywodzi się z nich 16,4% studentów;
- ostatnią wydzieloną grupę stanowi młodzież pochodząca ze wsi, skąd pochodzi 17,1% studentów badanej populacji<sup>16</sup>.

Młodzież pochodząca z dużych miast (pow. 100 tys. mieszkańców) najliczniej reprezentowana jest na geografii (46,9% ogółu studiujących), fizyce (40,4%) czy prawie (39,5%). Najmniej zaś jest jej na historii (33,3%) i filologii polskiej (33,4%). Z kolei studenci mieszkający z rodzicami na wsi studiuje licznie matematykę (21,5%) i fizykę (20,2%), niewiele natomiast jest na biologii (10,2%), filologii polskiej (12,3%) i historii (12,3%). Warto przy tym podkreślić, że w miarę odchodzenia od zawodów rolniczych, przy podnoszących się kwalifikacjach i wykształceniu rodziców, maleje odsetek studentów mieszkających w małych miastach czy na wsi, przy równoczesnym zwiększaniu się ich udziału w miastach liczących powyżej 100 tys. I tak, dzieci rolników, co zresztą wydaje się oczywiste, w 88,6% pochodzą z małych miasteczek oraz ze wsi; dzieci robotników niewykwalifikowanych już tylko w 45,7%, robotników wykwalifikowanych w 27,3%, pracowników umysłowych — 27,2% podczas gdy inteligentnych zaledwie w 4,9%. Odwrotnie w dużych miastach: młodzież chłopska jest tam reprezentowana zaledwie w 5,7%, pochodząca z rodzin robotników niewykwalifikowanych — 21,4%, robotników wykwalifikowanych — 35,5%, pracowników umysłowych — 42,1% oraz inteligentnych — 66,6%.

Jeszcze wyraźniejsze związki zauważyć można między miejscem zamieszkania a miejscem kończenia szkoły średniej. Młodzież pochodząca z dużych miast uczyła się w 95,7% w miastach liczących powyżej 100 tys. mieszkańców, chociaż pewna część z nich — 3,1% — mając duże możliwości wyboru szkoły w miejscu zamieszkania uczyła się w szkołach zlokalizowanych w miastach nie przekraczających 20 tys. mieszkańców. Podobną tendencję zauważyć można wśród młodzieży z średnich miast (50—100 tys.), która niemal w całości — 98,7% — skończyła szkołę średnią w rodzinnej

<sup>16</sup> Przyjęcie takiej klasyfikacji wynika z braku wypracowanej typologii środowisk wychowawczych. W przyszłych badaniach pożyteczną będzie z pewnością praca W. Winclawskiego, *Typologia środowisk wychowawczych w PRL* (w druku).

miejscowości. W znacznie gorszej sytuacji znajdowali się studenci mieszkający w małych miastach i miasteczkach, którzy chcąc zdobyć maturę musieli szukać szkoły zarówno w dużych i średnich miastach, jak również niekiedy na wsi. W zdecydowanie najgorszej sytuacji znajdowali się studenci pochodzący ze wsi, którzy w 66,6% ucyli się w szkołach znajdujących się w najbliższym miasteczku (do 20 tys. mieszkańców); natomiast pozostali w niemal równych proporcjach ciążyli ku miastom małym, średnim i dużym. Młodzież ta nieco częściej decydowała się na wybór technikum lub liceum zawodowego — 15,8%, podczas gdy niemal systematycznie, w miarę zwiększania się wielkości miasta malał udział tych absolwentów: miasta małe — 6,2%, miasta średnie — 5,1% i duże miasta — 7,1%.

W miarę zmniejszania się wielkości miejscowości maleje również udział kobiet. Wśród młodzieży mieszkającej w miastach one dominują stanowiąc od 72,2% studentów z miast liczących od 50—100 tys. mieszkańców do 58,0% w miastach od 10—50 tys.; podczas gdy wśród studentów pochodzących ze wsi nieznacznie przeważają mężczyźni — 52,6%.

Próbując ocenić poziom przygotowania młodzieży do podjęcia studiów uwzględniłem, podobnie jak uprzednio, dwa wskaźniki: ocenę ze świadectw maturalnych (z przedmiotów kierunkowych) oraz wyniki egzaminu wstępnego.

Świadectwa maturalne wskazują na to, iż najslabsze oceny przynieśli studenci z dużych miast — niemal co czwarty sukces niski, a zaledwie co piąty—szósty sukces wysoki. Najlepsze świadectwa mają studenci z miast średnich — niemal co trzeci — sukces wysoki, a co dziewiąty niski. Również porównanie świadectw młodzieży z dużych miast i pochodzącej ze wsi wykazuje znaczne różnice — ta ostatnia w większym odsetku mieści się w kategorii sukcesu wysokiego, a w znacznie mniejszym niskiego. Wynika to stąd, że młodzież z dużych miast w znacznie większym stopniu ubiega się o przyjęcie na studia (nawet posiadając słabe świadectwo) i mimo dokonania selekcji na egzaminie wstępnym w szkole wyższej jest licznej reprezentowana.

Następnym, podstawowym etapem selekcji jest egzamin wstępny. W kategorii sukcesu wysokiego zmieścił się tu co szesnasty student z miast największych i co osiemnasty z małych miasteczek; znacznie mniej jest ich w pozostałych grupach miast, a zdecydowanie ustępują im studenci pochodzący ze wsi, spośród których tylko jedna osoba zmieściła się w tej kategorii sukcesu. Z kolei wśród najslabszych znalazło się najmniej młodzieży z miast liczących 10—50 tys. mieszkańców oraz z miast wielkich — co 4 przyjęty. Zauważyć można również wzrastający udział tej kategorii w miarę zmniejszania się wielkości miejscowości: z miasteczek 1/3, a ze wsi niemal 2/5 studentów zastało ocenionych jako słabo przygotowani do studiów. Młodzież wiejska ma nieproporcjonalnie lepsze oceny na swia-

Tabela 3

Przygotowanie do studiów młodzieży z różnych środowisk lokalnych

Kategoria sukcesu	Liczba mieszkańców					
	powyżej 100 tys.	50—100 tys.	10—50 tys.	miasteczka poniżej 10 tys.	wieś	
Matura	Wysoki	17,8	31,6	17,9	22,0	21,9
	Średni	58,1	57,0	62,5	56,9	61,4
	Niski	18,2	7,6	18,7	14,7	11,4
	Brak danych	5,9	3,8	0,9	6,4	5,3
Egzamin wstęp.	Wysoki	6,3	3,8	2,7	5,5	0,9
	Średni	66,8	64,6	71,4	60,8	60,9
	Niski	26,9	31,6	25,9	33,9	38,6

dectwach maturalnych w stosunku do tych, które uzyskuje później na egzaminie wstępnym. Wiedza, jaką może się ona wykazać na egzaminie wstępnym, nie odpowiada wartości posiadanego świadectwa, natomiast młodzież z dużych miast ma znacznie większe szanse na to, że na egzaminie wstępnym powtórzy sukces osiągnięty w szkole średniej.

Zatem rozpatrując oddziaływanie środowiska lokalnego (zależnie od jego wielkości) można stwierdzić, że młodzież mieszkająca w małych ośrodkach (wieś, osiedle czy miasteczko) jest gorzej przygotowana do studiów niż pozostała młodzież, co widoczne jest przy analizie wyników egzaminu wstępnego.

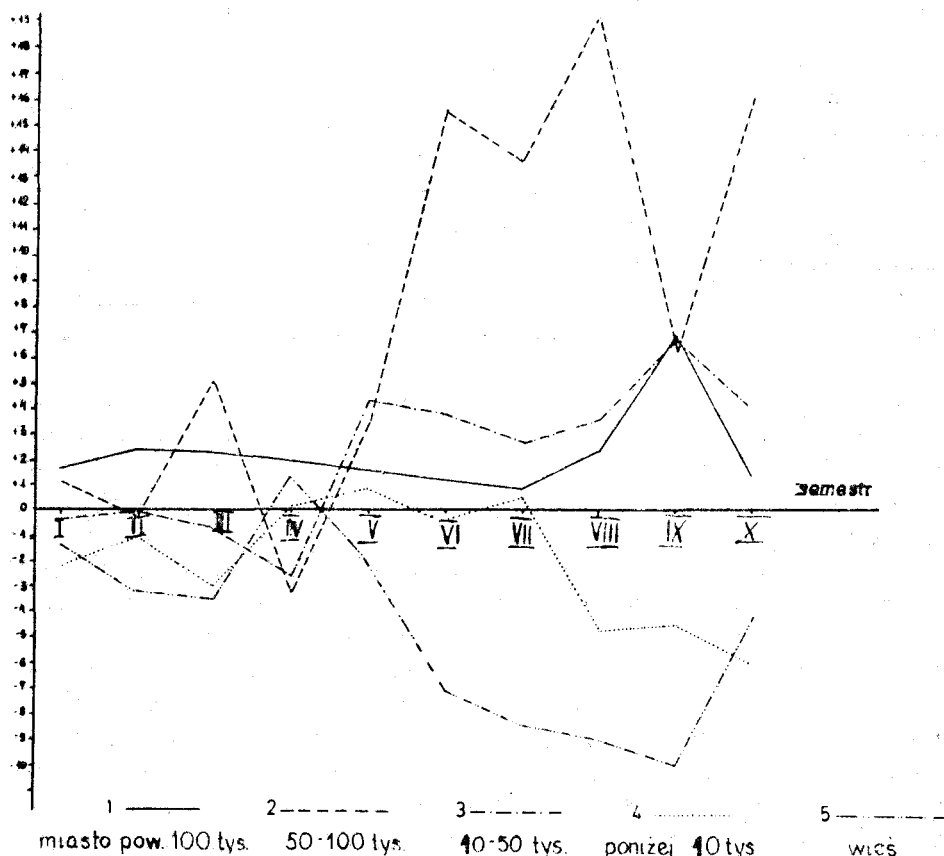
Podobne prawidłowości wynikają z badań Marii Guśpiel, którymi objętych zostało 1151 kandydatów na studia w Wyższej Szkole Pedagogicznej w Krakowie. Młodzież wiejska w większym odsetku przyniosła świadectwa maturalne bardzo dobre — 11,2<sup>0</sup>%, z miast wojewódzkich tylko 8,9<sup>0</sup>%. Natomiast wśród najsłabszych znalazło się 14,6<sup>0</sup>% studentów ze wsi, 15,7<sup>0</sup>% z miast powiatowych oraz 26,6<sup>0</sup>% z miast wojewódzkich. Na egzaminie wstępnym oceny bardzo dobre uzyskało 3,4<sup>0</sup>% studentów ze wsi, 5,1<sup>0</sup>% z miast powiatowych i 6,3<sup>0</sup>% z miast wojewódzkich. Odwrotnie wygląda sytuacja wśród ocenionych jako dostatecznie przygotowani: młodzież ze wsi — 51,9<sup>0</sup>%, z miast powiatowych — 35,2<sup>0</sup>% oraz wojewódzkich — 42,4<sup>0</sup>%<sup>17</sup>.

W jakim stopniu miejsce zamieszkania stymuluje efektywność studiowania? Czy uczelnia stwarza warunki kompensujące różnice wynikające z „przywileju” zamieszkania? Prawie w całości młodzież wiejska rozluźnia swój kontakt ze środowiskiem, z którego pochodzi, mieszka w domach

<sup>17</sup> M. Guśpiel, *Poziom przygotowania i struktura socjalna kandydatów na studia w Wyższej Szkole Pedagogicznej w Krakowie w roku akademickim 1968/69*, Prace z dydaktyki szkoły wyższej, WSP, Kraków 8/1971, s. 109.

akademickich, co umożliwia szybszą adaptację do nowych warunków i wejście do grup nieformalnych oraz otrzymuje największą pomoc materialną ze strony państwa w postaci stypendiów.

Skoncentrują się tutaj głównie na wskaźnikach przedstawiających udział młodzieży z różnych środowisk wśród bardzo dobrych studentów i wśród tych, których spotkało trwale niepowodzenie, tzn. nie zaliczyli danego semestru.



Wykres 2. Udział młodzieży z różnych środowisk lokalnych w kategorii sukcesu wysokiego

Studenci pochodzący z Bydgoszczy, Olsztyna, Torunia, Trójmiasta i kilku dużych miast przez całe studia mają w kategorii sukcesu wysokiego udział wyższy od przeciętnego. Jest to wprawdzie udział nieznacznie ale systematycznie przekraczający średnią (wykres 2). Bardzo nieregularnie przedstawia się analogiczna krzywa dla młodzieży z miast średnich (50—

100 tys.). W dwóch pierwszych latach studiów studenci ci ustępują swoim kolegom z wielkich miast, jednak później znacznie więcej z nich mieści się wśród uzyskujących najwyższe wyniki. Podobną tendencję zauważyć można wśród młodzieży z miast liczących od 10 do 50 tys. mieszkańców, która przez pierwsze lata ma wśród najlepszych udział niższy od przeciętnego, jednak później systematycznie przekracza ten poziom. Znacznie mniejsze szanse na osiągnięcie sukcesu wysokiego mają studenci mieszkający dotąd w małych miasteczkach i na wsi. Ich udział w kategorii sukcesu jest z reguły niższy od przeciętnej ogólnej. Szczególnie można to zauważyć w przypadku młodzieży wiejskiej i to na starszych latach studiów.

Odmienne przedstawia się sytuacja, jeśli chodzi o utrzymanie się na studiach. Już na pierwszym roku osoby pochodzące z małych miasteczek i wsi równie dobrze jak pozostałe grupy studentów radzą sobie z wypełnianiem podstawowych obowiązków. Do VI semestru studenci z różnych środowisk dochodzą w dość wyrównanych proporcjach. Wskaźnik terminowości kształcenia dla mieszkańców wielkich ośrodków wynosi 50,2<sup>0</sup>%, dla miast średnich — 48,1<sup>0</sup>%, małych — 51,8<sup>0</sup>%, miasteczek — 54,1<sup>0</sup>% oraz dla wsi — 51,8<sup>0</sup>%. Na latach starszych nieco mniej niepowodzeń spotyka studentów z małych miasteczek i ze wsi, co powoduje, że planowo kończy studia — kolejno — 46,8<sup>0</sup>% i 44,7<sup>0</sup>% z nich, podczas gdy młodzież z dużych miast w 42,7<sup>0</sup>%, z miast średnich w 40,5<sup>0</sup>% i małych — 41,9<sup>0</sup>%.

Można zatem stwierdzić, że młodzież, która przyszła na studia ze środowisk wiejskich i małomiasteczkowych, dorównuje, a nawet przewyższa pod względem sprawności studiów studentów wywodzących się z dużych i średnich miast. Nie następuje jednak względne wyrównanie wskaźników studentów mieszczących się w kategorii sukcesu wysokiego, gdzie młodzież z większych miast ma znaczniejszy udział.

Badania przeprowadzone na Uniwersytecie Jagiellońskim — w 1964—1965 roku przez Marię Susłowską, a w 1968—1972 roku przez Grzegorza Babińskiego — wykazały brak większych zależności w tym zakresie<sup>18</sup>. Z kolei Zdzisław Gorczyca na przykładzie Politechniki Śląskiej stwierdził znacznie wyższą sprawność kształcenia studentów ze wsi — skończyło studia w terminie 74,1<sup>0</sup>% przyjętych, podczas gdy z miast wojewódzkich 65,4<sup>0</sup>% i powiatowych 61,3<sup>0</sup>%<sup>19</sup>. Ponadto młodzież z dużych miast częściej rezygnuje z wybranych studiów przenosząc się na inne uczelnie, natomiast studenci z ośrodków pozawojewódzkich znacznie rzadziej re-

<sup>18</sup> M. Susłowska, *Czynniki psychospołeczne odpadu i odsiewu na I roku studiów w UJ*, cz. II, *Życie Szkoły Wyższej*, 1/1967, s. 80, tab. 4; G. Babiński, *Procesy selekcji studentów Uniwersytetu Jagiellońskiego w latach 1968—1972*, Wrocław 1974, s. 39—40 i 94.

<sup>19</sup> Z. Gorczyca, *Spółeczno-ekonomiczne uwarunkowania sprawności nauczania w uczelniach technicznych*, Katowice 1972, s. 93.



Tabela 4

Tok studiów młodzieży z różnych środowisk lokalnych

Kategoria sukcesu	Semestr										
	I	II	III	IV	V	VI	VII	VIII	IX	X	
Powyżej 100 tys.	Wysoki	5,6	5,5	10,7	7,4	13,6	11,0	12,9	28,7	40,0	28,6
	Sredni	30,8	14,7	33,7	31,8	36,4	34,6	43,1	58,3	41,4	42,8
	Niski	48,8	57,3	43,2	50,0	46,2	45,7	37,1	13,0	18,6	28,6
	Brak sukcesu	13,8	22,5	12,4	10,8	3,8	8,7	6,9	—	—	—
50—100 tys.	Wysoki	5,1	2,9	13,5	2,1	15,4	26,3	25,7	45,5	39,1	43,6
	Sredni	30,4	24,6	34,6	38,3	51,3	42,1	54,3	48,5	56,5	47,8
	Niski	51,9	47,9	42,3	42,6	30,8	23,7	14,3	6,0	4,4	4,3
	Brak sukcesu	12,6	24,6	9,6	17,0	2,5	7,9	5,7	—	—	4,3
10—50 tys.	Wysoki	3,6	3,0	7,7	2,7	7,9	6,9	9,4	22,9	26,5	23,5
	Sredni	31,2	21,2	30,8	27,0	30,2	31,0	39,6	43,8	47,0	44,1
	Niski	53,6	54,6	56,4	55,4	54,0	53,5	41,6	31,2	26,5	32,4
	Brak sukcesu	11,6	21,2	5,1	14,9	7,9	8,6	9,4	2,1	—	—
Ponizej 10 tys.	Wysoki	1,8	2,1	5,0	5,6	12,9	10,2	12,5	21,6	28,6	21,4
	Sredni	32,1	15,5	33,7	20,8	37,1	28,8	57,2	51,0	52,4	42,9
	Niski	55,1	64,9	51,3	59,7	45,2	55,9	21,4	27,4	19,0	35,7
	Brak sukcesu	11,0	17,5	10,0	13,9	4,8	5,1	8,9	—	—	—
Wieś	Wysoki	2,6	—	4,9	6,8	10,0	3,4	3,6	17,3	23,1	23,1
	Sredni	27,2	19,1	42,7	27,0	40,0	45,0	49,1	61,6	57,7	42,3
	Niski	62,3	59,0	42,7	47,3	48,3	45,8	41,8	19,2	19,2	34,6
	Brak sukcesu	7,9	21,9	9,7	18,9	1,7	6,8	5,5	—	—	—

zygnują ze studiów (najniższy wskaźnik procentowy wśród skreślonych) i kontynuują je z opóźnieniem. Jedyne badania nad jakością uzyskiwanych wyników dotyczą studentów pierwszego roku. Wiesław Wiśniewski stwierdził, że młodzież pochodząca ze wsi i osiedli osiąga wyraźnie wyższą średnią stopni — 3,11, niż pozostałe grupy (Warszawa — 2,93, miasta wojewódzkie — 3,01, powiatowe — 2,86, małe miasta — 2,91)<sup>20</sup>. Stan ten może wynikać stąd, iż grupa ta jest na badanych uczelniach — Uniwersytet Warszawski, Politechnika, SGGW — bardzo wyselekcjonowana, stanowi zaledwie 13,9<sup>0</sup>/o ogółu studentów.

\*

Wyniki przedstawionych tu badań wskazują na występowanie szeregu prawidłowości, tak w szkole podstawowej, średniej jak i wyższej. Dzieci wychowujące się w małych środowiskach lokalnych uzyskują słabsze wyniki już na najniższym szczeblu kształcenia (większa „śmiertelność szkolna”, niższy poziom przyswojenia wiadomości i umiejętności). Różnice te uwidaczniają się szczególnie na pierwszym pragu selekcyjnym przy wyborze możliwości: praca — kształcenie zawodowe — matura. W dodatku młodzież z osiedli wiejskich i małych miast ma znacznie większe trudności w dostępie przestrzennym do pełnowartościowej szkoły i często kieruje się do najbliższej, która nie zawsze potrafi przygotować do studiów. Badania wskazują również, że młodzież wiejska przychodzi na studia z nieproporcjonalnie lepszymi ocenami na świadectwach maturalnych niż pozostałe grupy. Oceny te są jednak nieadekwatne do posiadanych wiadomości i umiejętności, toteż młodzież ta faktycznie przystępuje do studiów znacznie słabiej przygotowana niż młodzież mieszkająca w środowiskach wielkomiejskich (wykazują to wyraźnie wyniki egzaminu wstępnego). W toku studiów obraz ten ulega zmianie, choć nie następuje całkowite wyrównanie poziomu osiągnięć — młodzież wiejska osiąga znaczne sukcesy w walce o utrzymanie się na studiach; jest ona jednak w mniejszym stopniu reprezentowana wśród najlepszych studentów. Analogiczne prawidłowości zauważyć można przy rozpatrywaniu wielkości ośrodka, w którym dany student kończył szkołę średnią. Gorzej przygotowana do studiów jest młodzież ze szkół średnich w małych ośrodkach. W praktyce istnieje możliwość „nakładania się” ujemnego lub dodatniego działania obu tych czynników. Szczególnie traci tu młodzież wiejska, której środowisko lokalne nie zapewnia odpowiednich form życia kulturalnego i nie sprzyja w takim stopniu rozwojowi intelektualnemu, jak czyni to środowisko wielkomiejskie, a która w większości kończy szkołę średnią w małym mieście, czy nawet na wsi, gdzie również nie ma możliwości zetknięcia się z silniejszymi środowiskami intelektualnymi czy kulturalnymi.

<sup>20</sup> W. Wiśniewski, *Przystosowanie do środowiska uczelnianego. Z badań nad młodzieżą I roku studiów uczelni warszawskich*, Warszawa 1969, s. 138—139.

Generalnie można stwierdzić, że na poziomie szkoły wyższej za późno jest na likwidację skutków nierówności „startu życiowego”. Wydaje się, że środki stosowane w szkole wyższej winny być szerzej stosowane w szkolnictwie ponadpodstawowym (pomoc materialna, miejsca w internatach), a częściowo nawet w szkołach podstawowych.

Problem ten można rozwiązać jedynie przez zapewnienie jednolitego przygotowania całej młodzieży — bez względu na warunki, jakie stwarza rodzina, szkoła czy środowisko lokalne — na wcześniejszych etapach nauki.

*Ryszard Borowicz*

### The spatial aspects of selection in higher school

#### (S u m m a r y)

The social selection taking place at higher school can only be considered as the result of the processes occurring on the lower stages of education, i.e. in the elementary and secondary schools. The youth coming from the small local communities attain in general already in primary school the lower level of intellectual progress and has more difficulties to overcome in order to enroll into good high school. That youth also more frequently than the urban youth (living in the big cities) finish its education in secondary schools or in vocational colleges and rarely takes up university education.

The investigations carried on the example of 692 students of the Nicolai Copernicus University in Toruń have confirmed the thesis that the youth coming from villages and small towns has disproportionate to other social groups better marks on the secondary-school certificate. Those marks are however not adequate to the acquired knowledge and skills so that youth in fact enter upon the university education less prepared than the youth from the big urban communities — as one can conclude from the results of admission examinations.

In the course of further studies that situation improves a little bit, although it doesn't lead to the equalization of the scores — the students from rural areas do secure themselves further continuation of studies but they are rarely met amongst the best students.

The analogous regularities can be observed in the relation between the size of town in which given student has graduated the secondary and his or her intellectual progress. Especially the rural youth is discriminated because its local community — unpropitious as regards to the access to the particular cultural centres, — doesn't promote the intellectual progress — at least not to the same extent the urban community does. The rural school children usually graduate the secondary schools situated in the small towns, where they are deprived of contacts with stronger intellectual and cultural centres.

In general one can come to the following conclusion: on the level of higher school there is too late for the liquidation of negative effects of the unequal „life start”. That problem might be solved only by securing the equal educational preparation for all young people regardless the socio-economic status, family and community environments.