

# Pela, Włodzimierz

---

## Archeologia w Muzeum Historycznym m.st. Warszawy

---

Almanach Muzealny 5, 71-98

---

2007

Artykuł został zdigitalizowany i opracowany do udostępnienia w internecie przez Muzeum Historii Polski w ramach prac podejmowanych na rzecz zapewnienia otwartego, powszechnego i trwałego dostępu do polskiego dorobku naukowego i kulturalnego. Artykuł jest umieszczony w kolekcji cyfrowej [bazhum.muzhp.pl](http://bazhum.muzhp.pl), gromadzącej zawartość polskich czasopism humanistycznych i społecznych oraz w kolekcji mazowieckich czasopism regionalnych [mazowsze.hist.pl](http://mazowsze.hist.pl).

Tekst jest udostępniony do wykorzystania w ramach dozwolonego użytku.

ARCHEOLOGIA W MUZEUM HISTORYCZNYM M.ST. WARSZAWY

Muzeum Dawnej Warszawy, utworzone w 1936 r. poprzez wydzielenie ze struktur Muzeum Narodowego Działu Dawnej Warszawy, przejęło wszystkie zgromadzone do tej pory zbiory związane z Warszawą. W r. 1939 przenoszono je systematycznie do wyremontowanych i przeznaczonych na siedzibę Muzeum kamieniczek przy Rynku Starego Miasta (nr nr 32, 34 i 36), gdzie niestety większość z nich uległa zniszczeniu podczas wojny, zwłaszcza w czasie powstania warszawskiego 1944 r. Nie wiadomo, czy były wśród nich zabytki archeologiczne, chociaż nie można tego wykluczyć. Jedynym obiektem z tamtego zbioru, który jako przedmiot wydobyty z ziemi miał związek z archeologią, a właściwie szerzej z kulturą materialną Warszawy, był fragment drewnianej rury wodociągowej wymieniony w wykazie *Varsaviana w zbiorach Muzeum Narodowego* sporządzonym w 1939 r. przed wybuchem wojny przez Alinę Sokołowską<sup>1</sup>. W dokumencie tym nie wymienia się żadnych innych przedmiotów o takiej proveniencji, chociaż pamiętając działalność instytucji, których zbiory zostały przekazane do Muzeum Narodowego i Działu Dawnej Warszawy, powinny tam się znajdować. Towarzystwo Opieki nad Zabytkami Przeszłości, o którym tu przede wszystkim mowa, już od momentu swego powstania w 1906 r. interesowało się przecież i gromadziło zabytkowe przedmioty znajdujące podczas różnorodnych prac ziemnych prowadzonych w trakcie przywracania dawnej świetności wielu historycznym budynkom w Warszawie. Świadectwem tego może być m.in. wystawa *Stara Warszawa* urządzona w maju 1911 r. przez

<sup>1</sup> Spis znajduje się w zbiorach archiwalnych Muzeum Historycznego w Dziale Głównego Inwentaryzatora (teczka 8 I). Drewniana rura wodociągowa, wpisana jako poz. 180, została ofiarowana przez Wydział Kanalizacji m.st. Warszawy - zob. „Almanach Muzealny”, t. V, 2007, s. 216

Towarzystwo Opieki nad Zabytkami Przeszłości w salach ratusza przy placu Teatralnym, gdzie między różnorodnymi eksponatami pokazano również „znaleziska wydobyte w Warszawie przy robotach ziemnych i z Wisły”<sup>2</sup>. A przecież i później interesowano się i zbierano pozostałości przeszłości, które mogły być Towarzystwu przekazane. Możliwości i okazji było wiele. W latach 1913-1915 podczas prac restauracyjnych kamienicy „Pod św. Anną” (Rynek Starego Miasta 31), zwaną kamienicą Książąt Mazowieckich, i jej oficyny (Piwna 48) architekt Jarosław Wojciechowski interesował się znalezionymi w zasypisku studni drobnymi zabytkami m.in. kaflami z XVII i początków XVIII w., talerzami i naczyniami pochodzącymi z epoki Stanisława Augusta, butelkami, fajką i żelazkiem (do prasowania)<sup>3</sup>. Trochę później, począwszy od 1915 r., dzięki inicjatywie Towarzystwa rozpoczęła działalność na Zamku Warszawskim pracownia inwentaryzacyjna, którą kierował prof. Kazimierz Skórewicz. Również w trakcie prowadzonych przez nią prac zgromadzono materiały zabytkowe, m.in. zbiory kafli, szkła, przedmiotów metalowych, o których wiadomo, że bezpowrotnie zaginęły podczas powstania warszawskiego, ale nie ma informacji, gdzie były przechowywane. Znaleźsk archeologicznych mogły też dostarczyć prace ziemne związane z pogłębianiem fosy przy Barbakanie prowadzone w latach 1936-1938 pod kierunkiem Jana Zachwatowicza. Zwrócono wtedy uwagę na odsłaniane groby, drewniane studnie i fragmenty murów i udokumentowano je<sup>4</sup>. A przecież prac ziemnych, w trakcie których natrafiano na relikty związane z przeszłością Warszawy, związanych choćby z budową wodociągów i kanalizacji, było w tym czasie wiele. Być może niewielka wartość materialna znaleźsk i, poza nielicznymi wyjątkami, ich fragmentaryczność była powodem, iż przywiązywano mniejszą wagę do ich starannego opisu i inwentaryzacji i najczęściej zalegały pokryte kurzem w magazynach piwnicznych.

Po zakończeniu wojny podczas odbudowy zniszczonej Warszawy przystąpiono do zabezpieczenia zabytków oraz badań archeologicznych i architektonicznych najstarszej jej części – Starego Miasta. Ogromne zasługi w tym zakresie miał Urząd Konserwatora Zabytków oraz Biuro Odbudowy Stolicy ze swoim pionem konserwatorskim, a także wiele innych instytucji naukowo-badawczych stolicy. Również Muzeum m.st. Warszawy, powołane do życia

<sup>2</sup> A. Sokołowska, *W pięćdziesiątą rocznicę założenia warszawskiego Towarzystwa Opieki nad Zabytkami Przeszłości*, w: *Ocalić przeszłość dla przyszłości. Towarzystwo Opieki nad Zabytkami Przeszłości 1906-1944*, Warszawa 1985, Biblioteka Muzealnictwa i Ochrony Zabytków, seria B, t. LXXV, pod. red. R. Brykowskiego. s. 20; patrz także: *Pamiętki Starej Warszawy zebrane na wystawie urządzonej staraniem TOnZP w maju i czerwcu 1911 r.*, Warszawa 1911.

<sup>3</sup> M. Baruch, J. Wojciechowski, *Kamienica Książąt Mazowieckich*, Warszawa 1928, s. 39. Kamienicę remontowano dla Towarzystwa Miłośników Historii. Dokumentacja z badań, m. in. rysunki zabytkowych portali, przechowywana była w TOnZP.

<sup>4</sup> W. Pela, *Skarby zaginionej Warszawy*. Folder do wystawy, Warszawa 2001, s. 7-8.

w 1948 r., chociaż znajdowało się dopiero w fazie organizacji i wznoszenia budynków muzealnych, włączyło się do tej działalności. Już w trakcie budowy trasy W-Z i tunelu pod ul. Krakowskie Przedmieście w 1948 r. dyrekcja Muzeum skierowała pismo do wykonawców tego przedsięwzięcia z prośbą o zwrócenie szczególnej uwagi na odkrycia różnych murów, przejść podziemnych jak również fragmentów zdobnictwa architektonicznego, dawnych drewnianych rur wodociagowych, szczątków ceramiki, naczyń itp., zabezpieczenie doraźnych odkryć i powiadomienie Muzeum, które jednocześnie wyraziło gotowość, jeżeli zajdzie tego potrzeba, uczestniczenia w niektórych kosztach. Jednym z efektów tej inicjatywy było zgłoszenie, a następnie przekazanie do Muzeum znalezisk architektonicznych pozyskanych podczas odkopywania złomów Kolumny Zygmunta. Znaleziono trzydzieści trzy odłamki z brązu, które prawdopodobnie były częściami akcesoriów monumentu<sup>5</sup>.

Nie wiemy dokładnie, jakie były zamierzenia władz Muzeum w odniesieniu do archeologii i przedmiotów zabytkowych pozyskanych drogą prac wykopaliskowych. Należy jednak pamiętać, iż po pierwsze nie był to w tamtym czasie problem najważniejszy, priorytetem była bowiem odbudowa budynków przeznaczonych na Muzeum i ich dostosowanie do potrzeb muzealnych, po drugie sprawą dyskusyjną była zapewne w tamtym czasie odpowiedź na pytanie, jak daleko sięgać w głąb historii w celu zilustrowania dziejów miasta powstałego na początku wieków średnich, i po trzecie, o czym również należy pamiętać, pod koniec lat czterdziestych i na początku pięćdziesiątych badacze zajmujący się archeologią nie interesowali się szczególnie znaleziskami późniejszymi niż pochodzące z XI-XII w. Co prawda w przygotowanym dla Muzeum Historycznego opracowaniu programowym dyrektor Państwowego Muzeum Archeologicznego dr Zdzisław Rajewski zaproponował zgodnie z duchem czasu, że w celu realizacji zadań Muzeum powinno posiadać następujące wydziały (podzielone na działy i referaty): wydział epoki feudalnej, wydział epoki kapitalistycznej oraz wydział epoki socjalistycznej, a dział historyczny, jego zdaniem, powinien zajmować się historią terenu Wielkiej Warszawy od okresu wczesnodziejowego i, co z tego wynika, obejmować swoimi zainteresowaniami znaleziska archeologiczne<sup>6</sup>. Trudno jednak ocenić, czy i w jakim zakresie uwzględniono postulaty Z. Rajewskiego w zakresie działań dwóch jednostek zajmujących się najstarszymi dziejami miasta: Dziale Historii Warszawy i Dziale Kultury Materialnej, które utworzono w Muzeum w 1951 r.<sup>7</sup>

W roku tym zaistniała natomiast możliwość działalności przy Muzeum m.st. Warszawy instytucji, która, jak wiemy, w okresie następnych kilkunastu lat wniosła ogromny wkład w poznanie dziejów miasta, wykorzystując do tego również

<sup>5</sup> Korespondencja pomiędzy Muzeum m.st. Warszawy a Państwowym Przedsiębiorstwem Budowlanym „Beton-Stal” z 10 i 13 marca 1948 r. Archiwum MHW, AP-51/MHW-4015, s. 1,2.

<sup>6</sup> Archiwum MHW, teczka 25., sygn. MHW-0326, s. 13-14.

<sup>7</sup> Archiwum MHW, teczka 25., sygn. MHW-0326, s. 10. Nazwy Działów ulegały częstym zmianom.

badania archeologiczne. 29 maja 1951 r. odbyła się w siedzibie Muzeum konferencja poświęcona sprawom badań naukowych w związku z odbudową Starego i Nowego Miasta w Warszawie. Wzięli w niej udział przedstawiciele rządu, urzędników zajmujących się sprawami konserwatorskimi i nauki oraz dyrektorzy kierujący odbudową. Konferencji przewodniczył dyrektor Muzeum Historycznego m. st. Warszawy prof. Stanisław Arnold, a referat programowy wygłosił jej inicjator inż. Stanisław Żaryn<sup>8</sup>. Po bardzo interesującej dyskusji, w której podkreślano wartość i potrzebę takiej inicjatywy, ale jednocześnie zwracano uwagę na złożoność problemu tak pod względem organizacyjnym, jak i finansowym, prof. Arnold zaproponował powołanie przy Muzeum Historycznym Komisji złożonej z historyków i archeologów, która kierowałaby badaniami. Z protokołu konferencji wynika, iż jej organizacji podjęli się prof. Stanisław Arnold i inż. Wacław Piasecki z Ministerstwa Budownictwa Miast i Osiedli. Jednak dalsze projekty, schematy organizacyjne, wykazy kosztów i memoriały do instytucji mogących pomóc w utworzeniu placówki przygotowywał inż. Stanisław Żaryn. Początkowo, w r. 1951 i następnym, Komisja działała pod nazwą Komisji Badań Starej i Nowej Warszawy i była powiązana z Muzeum Historycznym, na co wskazują sygnowane przez nią dokumenty. Jednak ze względu na to, iż kwestia powołania do życia Komisji przy Muzeum Historycznym m. st. Warszawy wymagała całego szeregu ustaleń i uzgodnień oraz aktów prawnych, tak ze strony Ministerstwa Kultury i Sztuki, jak i ze strony Ministerstwa Finansów (w sprawach kredytowych), które wydawały się niemożliwe do załatwienia w tamtym czasie, oraz ze względu na dotacje z Rady Naczelnej Odbudowy Miasta, które stwarzały możliwości prowadzenia prac badawczych, Komisja zwróciła się na początku lipca 1952 r. do Centralnego Zarządu Muzeów Ministerstwa Kultury i Sztuki z prośbą o wyrażenie zgody na rozliczanie otrzymywanych dotacji przez Polskie Towarzystwo Archeologiczne<sup>9</sup>, którą uzyskała po pewnym czasie. I w tym momencie zakończyła się pierwsza możliwość włączenia archeologicznych badań naukowych do prac Muzeum.

Muzeum Historyczne od samego początku swego działania interesowało się natomiast wszelkimi znaleziskami, na które natrafiano podczas odgruzowywania Starego i Nowego Miasta. W styczniu 1952 r. zainicjowało konferencję, która miała określić możliwości i formy opieki nad tymi obiektami (przedmiotami). Nie znamy jej ustaleń, ale z materiałów archiwalnych wynika, iż dyrektor Muzeum dr Janusz Durko wymyślił i zapoczątkował w porozumieniu z Komisją Badań Dawnej Warszawy akcję, której celem było zbiera-

<sup>8</sup> Archiwum KBDW, teczka 1., Memoriały w sprawie zorganizowania i finansowania Komisji 1951-1968, s. 13-27. W konferencji udział wzięli: prof. dr P. Biegański, prof. dr A. Gieysztor, mgr J. Lipiński, inż. Olszewski, inż. W. Piasecki, min. R. Piotrowski, inż. W. Podlewski, dyr. inż. J. Próchnik, dyr. dr Z. Rajewski, dr E. Szwankowski, mgr. J. Starzyńska, dyr. A. Stebelski, ob. Tworowski, W. Trzebiński, inż. J. Vogtman, min. A. Wolski, inż. Z. Wójcicki, min. inż. J. Żakowski.

<sup>9</sup> Pismo z 9 lipca 1952 r. Archiwum KBDW, teczka 1.

nie przez robotników cennych niejednokrotnie znalezisk z XV-XIX w. oraz gromadzenie ich w Muzeum. Przedsięwzięcie to zamierzał połączyć z pracą oświatową wśród robotników, planując pogadanki, odczyty, artykuły w prasie oraz krótkie komunikaty wywieszane na terenach budowy i wygłaszane w miejscowym radiowęźle. Zdając sobie jednak sprawę z ograniczonego oddziaływania tej formy popularyzacji i zachęty zaproponował, aby dodatkowo premiować najbardziej czynnych i wyróżniających się robotników. W tym celu zwrócił się z prośbą do wielu instytucji o ufundowanie nagród dla wyróżniających się zbieraczy<sup>10</sup>, zaś do dyrekcji Zarządu Budowy Miasta Warszawa-3 (KAM) z wnioskiem o przyznanie robotnikom, którzy powiadomią Muzeum o zabytkowych znaleziskach, 40% dodatku konserwatorskiego za specjalnie troskliwą pracę. W uzasadnieniu wniosku napisał, iż robota przy ostrożnym wydobywaniu znalezisk automatycznie wpływa na obniżenie zarobku robotników, a „podniesienie zarobku o 40% będzie miało znaczenie pedagogiczne, gdyż wykaże troskę, jaką Państwo Ludowe przywiązuje do obywatelskiej postawy robotników oraz wpłynie na liczniejsze zgłoszenia cennych znalezisk do Muzeum, dostarczając tym samym materiałów do dziejów naszego miasta”<sup>11</sup>. Poparcia dla swojej inicjatywy nagród pieniężnych Muzeum szukało m. in. w Departamencie Ochrony Zabytków Ministerstwa Kultury i Sztuki.

Nie mamy pełnej informacji, jakie były efekty tych starań, czy udało się doprowadzić do wypłacania premii pieniężnych. Z dokumentów archiwalnych wynika natomiast, iż kilku pracownikom Muzeum Historycznego m.st. Warszawy „obywatelom: Liszewskiemu Apoloniuszowi i Liszewskiemu Bronisławowi robotnikom oraz Zielińskiemu Stanisławowi hydraulikowi” minister, być może pełnomocnik ministra budownictwa do odbudowy Starego Miasta, w lipcu 1952 r. „z okazji uchwalenia Konstytucji Polskiej Rzeczypospolitej Ludowej i 8-mej Rocznicy ogłoszenia Manifestu P.K.W.N. wyraził pisemne podziękowanie za społeczną postawę, mającą swój wyraz w zbieraniu zabytkowych przedmiotów starej Warszawy w czasie prowadzenia robót budowlanych na Starym i Nowym Mieście”, podkreślając, „że stanowi to również osobisty wkład Obywatela do skarbnicy ogólnonarodowej kultury”<sup>12</sup>.

Zebrane w ramach akcji książki, broszury i rocznik „Stolicy” otrzymane z Centralnego Zarządu Muzeów i redakcji: „Życia Warszawy”, „Expressu” i „Stolicy” przekazano Zarządowi Budowlanemu „B” – ZBMW-3 (KAM) w celu nagrodzenia pracowników oraz do bibliotek Oddziału Organizacji Partyjnej i Związku Młodzieży

<sup>10</sup> Zwrócono się m.in. do Centralnego Zarządu Muzeów oraz do redakcji: „Przyjaciółki”, „Mody i Życia”, „Kurier Codzienny”, „Expressu” i „Stolicy”.

<sup>11</sup> Archiwum MHW, AP-51/MHW-4015, s. 12. Pismo do Dyrekcji ZBMW z 7 maja 1952 r.

<sup>12</sup> Archiwum MHW, AP-51/MHW-4015, s. 22-24. Jest bardzo prawdopodobne, iż podziękowania takie otrzymali również robotnicy z innych budów. Nie znamy bezpośrednich przyczyn nagrodzenia robotników z Muzeum Historycznego. Być może, ale jest to tylko bardzo niepewna hipoteza, nagrodę tę można łączyć ze znalezieniem podczas prac budowlanych na terenie Muzeum skarbu monet z XVII w.

Polskiej na Starym i Nowym Mieście, Kursom Szkolenia Ideologicznego, bibliotece Towarzystwa Przyjaźni Polsko-Radzieckiej, a także pracownikom Muzeum Historycznego<sup>13</sup>. Dziękując za dar dyrektorowi Muzeum dr. Januszowi Durko, Zarząd Budowlany stwierdził, iż „przekazane książki są rzeczowym dowodem pracy kulturalnej prowadzonej przez Ob. Dyrektora i pracowników Muzeum na naszym terenie”<sup>14</sup>. Wśród nagród książkowych przewidzianych do wręczenia w Święto Odrodzenia Polski 22 lipca 1952 r. dla wyróżniających się w akcji zbierania staroci robotników dominowały dzieła klasyków marksizmu i leninizmu. Rodzaj i tematyka przyznanych nagród książkowych wprowadza nas w klimat polityczny tamtych lat, w atmosferę tworzenia się nowego systemu państwowego<sup>15</sup>.

Wracając do spraw organizacyjnych związanych z samą akcją, wydaje się, iż warto zwrócić uwagę na kilka dokumentów, które przybliżają nam jej charakter i sposób prowadzenia. Jednym z nich jest instrukcja dotycząca formy przyjmowania znalezisk z terenu miasta do Muzeum. Czytamy w niej, iż:

<sup>13</sup> Sprawozdanie z rozprawnictwa książek w dniu 22 VII 1952 r. sporządzone przez Barbarę Bazińską z Działu Kultury Materialnej Muzeum, patrz archiwum MHW, AP-51/MHW-4015, s. 25.

<sup>14</sup> Archiwum MHW, AP-51/MHW-4015, s. 8.

<sup>15</sup> Projekt nagród książkowych dla robotników wyróżniających się w akcji znaleziskowej. Nagrody będą rozdawane 22 VII 1952 r. (AP-51/MHW-4015, s. 26-27): 1. Lenin, *Dzieła wybrane*, tom: 1., 2. - 10 kompletów; 2. Lenin, *Dzieła*, tom: 1., 2., 5., 14., 19., 20., 21., 22., 23., 25. - 9 kompletów; 3. Stalin, *Dzieła*, tom: 1., 2., 3., 4., 5., 6., 7., 8., 9., 10., 11., 13. - 8 kompletów; 4. Marks i Engels, *Dzieła wybrane* oraz *Praca najemna i kapitał* - 10 kompletów; 5. Marks i Engels, *Dzieła wybrane*; Marks, *Placa, cena, zysk*; Marks i Engels, *O materializmie historycznym*; Lenin, *Co to są przyjaciele ludu*; Stalin, *O rozbieżności partyjnych słów kilka* - 10 kompletów; 6. Marks, *Kapitał* t. 1; Lenin, *Imperializm jako najwyższe stadium kapitalizmu*; Stalin, *Zjazd Londyńskiej Soc.-Dem. PRR*; Engels, *Rozwój socjalizmu od utopii do nauki*; Lenin, *O usprawnieniu aparatu państwowego* - 10 kompletów; 7. Lenin, *Krótki zarys życia i działalności*; Engels, *Wojna domowa we Francji*; Stalin, *Sprawozdanie polityczne XIV Zjazdu WKP/b*; Engels, *Kwestia chłopska we Francji i w Niemczech*; Marks, *18 Brumaire'a* - 10 kompletów; 8. Stalin, *Krótki życiorys*; Lenin, *O walce przeciwko wojnie imperialistycznej*; Engels, *Wojna chłopska w Niemczech*; Marks, *Walki klasowe we Francji* - 10 kompletów; 9. Stalin, *O wielkiej wojnie narodowej*; Lenin, *Opportunizm i krach II Międzynarodówki*; Lenin, *Rewizja programu agrarnego partii robotniczej*; Lenin, *Nauki rewolucji*; Lenin, *Kwestia narodowa w naszym programie* - 9 kompletów; 10. Lenin, *O Związkach Zawodowych*; Lenin, *O dumie narodowej wielkorusów*; Lenin, *O naruszeniu jedności maskowanej krzykami o jedn (ostce)*; Lenin, *Przytychu fali rewolucyjnej*; Lenin, *Ekonomika i polityka w epoce dyktatury proletariatu*; Lenin, *Przygotowania październikowe* - 10 kompletów; 11. Lenin, *Nasze zadania a Rada Delegatów Robotniczych*; Lenin, *Rewolucyjna dyktatura proletariatu i chłopów*; Lenin, *Konferencja IV SDPRR*; Lenin, *IX Zjazd RKP/b*; Lenin, *O literaturze*; Lenin i L. Feuerbach, *Lenin - VIII Zjazd RKP* - 9 kompletów oraz Marks, *Placa, cena, zysk* - 10 szt.; Lenin, *Ekonomika i polityka w epoce dyktatury proletariatu* - 11 szt.; Lenin, *Marksizm a rewizjonizm* - 11 szt.; Marks, *Walki klasowe we Francji* - 11 szt.; Lenin, *O usprawnieniu aparatu państwowego* - 10 szt.; Stalin, *Sprawozdanie polityczne KC i słowo końcowe po dyskusji na XIV Zjeździe WKP/b* - 18 szt.; Lenin, *Co to są przyjaciele ludu* - 10 szt.; Engels, *Wojna domowa we Francji* - 11 szt.; Lenin, *O literaturze* - 11 szt.; Lenin, *Przytychu fali rewolucyjnej* - 10 szt.; Lenin, *O dumie narodowej Wielkorusów* - 10 szt.; Lenin, *Nauki rewolucji* - 10 szt.; Lenin, *VIII Zjazd RKP/b* - 10 szt.; Lenin, *Na właściwą drogę* - 11 szt.; Lenin, *Konferencja IV. SDPRR* - 10 szt.; Lenin, *Rewolucyjna dyktatura proletariatu i chłopów* - 10 szt.; Stalin, *Zjazd Londyński Soc.-Dem. PRR* - 10 szt.; Lenin, *Rewizja programu agrarnego partii robotniczej* - 10 szt.; Lenin, *Przygotowania październikowe* - 10 szt.; Lenin, *Kwestia narodowa w naszym programie* - 9 szt.; Lenin, *Nasze zadania a Rada Delegatów Robotniczych* - 9 szt.; Lenin, *Opportunizm i krach II Międzynarodówki* - 9 szt.; Stalin, *O Leninie* - 10 szt.; Stalin, *O rozbieżności partyjnych słów kilka* - 10 szt.; Lenin, *O naruszeniu jedności maskowanej krzykami o jedność* - 10 szt.; Marks, *Kapitał*, t. 1. - 10 szt.; Marks i Engels, *Dzieła wybrane* - 11 szt.; Marks i Engels, *Dzieła wybrane* - 10 szt.; Lenin, *O walce przeciwko wojnie imperialistycznej* - 10 szt.; Engels, *Wojna chłopska w Niemczech* - 10 szt. Razem: 699 książek.

1. Przyniesione znalezisko należy opisać wg danych kwitu.
2. Kwit należy wręczyć oddawcy, uprzednio wzięwszy wyraźny podpis jego odbioru u dołu karty liniowej kopiału pod podpisem odbiorcy.
3. Kwit należy wypełnić ołówkiem atramentowym, przez kalkę.
4. Każde przyjęte znalezisko należy opatrzyć kolejnym nr. bloczka - zgodnie z nr. kwitu.
5. Wszelkie drobne przedmioty zgłaszane, jak monety, medale, znaczki itp., należy dokładnie owijać papierem, aby się nie pogubiły - doczepiając do paczki bloczek z nr. kwitu.
6. Znaleziska zgłoszone w terenie/nie przedmioty - a większą odkrywkę/należy natychmiast zgłosić ob. B. Bazińskiej, w razie zaś jej nieobecności na terenie Muzeum, pójść samemu natychmiast w teren, celem zabezpieczenia znaleziska w imieniu Muzeum.
7. Codziennie o godz. 15 należy zgłosić do ob. Bazińskiej ilość przyniesionych znalezisk<sup>16</sup>.

Niestety, nie natrafiłem na żaden „kwitariusz” w zbiorach archiwalnych Muzeum, wiemy natomiast, jakie znaleziska w nim potwierdzano. W meldunku napisanym po zaginięciu partii zabytków przez odpowiedzialną za akcję B. Bazińską powtarzają się kilkakrotnie monety i rogi, a następnie: skorupki, popielniczka, cegła, drzwiczki, szabla, medal, widły, rogi, kotwica, części fajki<sup>17</sup>.

Jak dowiadujemy się z dokumentów archiwalnych, liczba znalezisk z 1952 r. wyniosła 4462 sztuki. Zbiór ten poddano selekcji, a jego część wytypowano do konserwacji i dalszego opracowania naukowego.

Wśród zachowanych dokumentów ciekawy jest również wniosek Działu Kultury Materialnej do dyrektora Muzeum dotyczący opieki rzeczoznawców nad znaleziskami staromiejскими młodszymi niż XVII-wieczne, które zdaniem wnioskodawcy nie interesują Komisji Badań Dawnej Warszawy, a są równie cenne dla kultury polskiej<sup>18</sup>. Nie znamy efektów tego wniosku, jednak sprawa ta, a także kilka innych dokumentów dotyczących odkrycia w lipcu 1952 r. „bierwion” drewnianych przy Rynku Starego Miasta 14, pokazuje nam, że nie do końca sprecyzowane zostały zasady współpracy pomiędzy Komisją Badań Dawnej Warszawy a Muzeum Historycznym, a właściwie

<sup>16</sup> Pismo z 3 IV 1952 r. adresowane przez Dział Kultury Materialnej Muzeum do ob. Kozłowskiej i ob. Skulskiego, archiwum MHW (AP-51/MHW-4015, s. 6).

<sup>17</sup> Jest to meldunek pracownika Działu Kultury Materialnej B. Bazińskiej z 18 VIII 1952 r. o zaginięciu części wpisanych do kwitariusza przedmiotów, których nie mogła odnaleźć po swoim powrocie z urlopu - archiwum MHW (AP-51/MHW-4015, s. 33). Wspomniany kwitariusz nr 11 sporządzony został w okresie od 19 VI do 17 VII 1952 r. i wpisano w nim 21 pozycji (kwitów) od nr. 72 do nr. 92.

<sup>18</sup> Archiwum MHW teczka 25., sygn. MHW-0326, s. 39. We wniosku z 1 września 1952 r. B. Bazińska, powołując się na oświadczenie ob. mgr Świechowskiej że Komisji nie interesują znaleziska z okresów: XVII, XVIII, XIX w., prosi o rozpatrzenie tej sprawy przez Radę Muzealną celem powołania ludzi odpowiedzialnych za ochronę zabytków z tych czasów.



jego Działem Kultury Materialnej<sup>19</sup>, związane z kwestiami organizacyjnymi, a mianowicie: ustaleniem czym zadaniem jest „patrolowanie” placów budowy, przyjmowaniem zgłoszeń o odkryciach w terenie, wstrzymywaniem prac budowlanych oraz zasadami wzajemnego powiadamiania się o nich, a także chronologicznym zakresem zbieranych zabytków. Problemy te miały miejsce przede wszystkim do czasu zakończenia bliskiej współpracy z KBDW w 2. połowie 1952 r., przy czym należy pamiętać o innych priorytetach, którymi kierowały się te instytucje. Dział archeologiczny KBDW prowadził prace badawcze nad dziejami Warszawy, natomiast Muzeum Historyczne było bardziej zainteresowane zbieraniem zabytków – eksponatów umożliwiających powstanie w ciągu najbliższych lat wystawy stałej<sup>20</sup>.

Okresu tego dotyczą również dwie informacje o działalności wystawienicznej Muzeum. Dowiadujemy się z nich, iż 15 czerwca 1952 r. w dawnej sali biurowej zamienionej na salę ekspozycyjną<sup>21</sup> otwarto wystawę zainicjowaną przez Dział Kultury Materialnej *Znaleziska z terenu Starego i Nowego Miasta*<sup>22</sup>. Prawie równocześnie (22 VII 1952) przygotowano ekspozycję *Dawna Warszawa X-XVIII w.*, na której przedstawiono prehistorię Warszawy oraz jej rozwój urbanistyczny, gospodarczy i kulturalny do XVIII w.<sup>23</sup>.

W 1954 r. Muzeum Historyczne gościło pod swym dachem wystawę obrazującą osiągnięcia badawcze Komisji Badań Dawnej Warszawy. Ekspozycję, planowaną początkowo na r. 1953, zrealizowano dopiero w roku następnym. Otwarto ją 15 maja, była czynna dla publiczności do 7 października 1954 r. Mimo poszukiwań nie udało się ustalić dokładnego tytułu wystawy. W wykazie wystaw czasowych Muzeum opublikowanym w 1973 r. zapisana została jako *Wystawa prac Komisji Badań Dawnej Warszawy*<sup>24</sup>. Niezbyt jasne są również informacje na temat dokładnego miejsca ekspozycji. W archiwum KBDW zachowały się dwa pisma skierowane do dyrekcji Muzeum z prośbą o wypożyczenie gablot. Z jednego dokumentu wynika, iż wystawę, określoną jako „stałą” planowano zrealizować na parterze kamienicy Baryczkowskiej (Rynek Starego Miasta 32), z drugiego natomiast, że organi-

<sup>19</sup> Raporty z 25 lipca i 9 sierpnia 1952 r., archiwum MHW, teczką 25., sygn. MHW-0326, s. 29-31.

<sup>20</sup> Zupełnie na marginesie tej historii warto zaznaczyć, iż niedoceniona w 1952 r. wybrana przez robotników z gruzów Starego Miasta zniszczona porcelana po wielu latach (w 1981 r.) stała się przedmiotem wystawy przygotowanej przez Aleksandrę Świechowską *Niczego mi proszę pana/Tak nie żal jak porcelany*, nagrodzonej przez Ministerstwo Kultury jako jedno z najciekawszych wydarzeń muzealnych roku.

<sup>21</sup> Archiwum MHW, teczką 25., sygn. MHW-0326, s. 35.

<sup>22</sup> Archiwum MHW, teczką 25., sygn. MHW-0326, s. 23. Pokazano na niej przedmioty znalezione przez robotników przy pracach budowlanych.

<sup>23</sup> S. Konarski, *Wykaz wystaw czasowych*, w: *Muzeum Historyczne Warszawy*, pod red. J. Durko, Warszawa 1973, s. 168. Wystawę przygotował Dział Historii Warszawy, a scenariusz opracowały: A. Sokołowska i W. Szaniawska.

<sup>24</sup> S. Konarski, *Wykaz wystaw czasowych*, w: *Muzeum Historyczne Warszawy*, jw.

zowano ją w lokalu wystawienniczym Naczelnej Rady Odbudowy Warszawy w kamienicach Rynek Starego Miasta 42, 40 i 38<sup>25</sup>.

Ciekawostką, związaną z wystawą KBDW, przybliżającą nam atmosferę tamtych czasów i konieczność dostosowania się ośrodków badawczych do warunkowań politycznych, jest plansza wprowadzająca do wystawy, na której jako motto zamieszczono słowa prezydenta Polski Ludowej Bolesława Bieruta: „[...] jak nigdy dotąd stoją dziś w Polsce przed pracownikami nauki otworem olbrzymie możliwości pracy naukowej. Nigdy badania naukowe nie miały tak wielkiej wagi dla Narodu Polskiego jak właśnie dziś w okresie, gdy Naród nasz tworzy swym wysiłkiem nową epokę twórczego życia [...]”<sup>26</sup>.

Jak już podkreślałem, najważniejszym zadaniem Muzeum Historycznego było przygotowanie stałej ekspozycji poświęconej dziejom Warszawy. Wydaje się oczywiste, iż atrakcyjność jej części najstarszej, dotyczącej czasów przed lokacją miasta, zwiększyłoby pokazanie znalezisk pochodzących z badań wykopaliskowych. Również okres średniowiecza, a także czasów nowożytnych, mógłby być bardziej ciekawy przez pokazanie oryginalnych wydobytych z ziemi warszawskich zabytków z dziedziny kultury materialnej. W tym celu starano się gromadzić niezbędne eksponaty. Można było do nich włączyć niektóre znaleziska pochodzące z opisaniej akcji Muzeum. Dla potrzeb wystawy zwrócono się również do kilku instytucji posiadających materiały archeologiczne pochodzące z badań wykopaliskowych prowadzonych na terenie Warszawy z prośbą o przekazanie ich Muzeum Historycznemu. Jedną z nich był Centralny Zarząd Muzeów i Ochrony Zabytków Ministerstwa Kultury i Sztuki, w którego gestii znajdowały się przedmioty odnalezione w trakcie budowy trasy W-Z przy placu Zamkowym podczas badań prowadzonych przez Tadeusza Żurowskiego w latach 1948-1949<sup>27</sup>. W zbiorach muzealnych znalazły się zapewne także materiały będące w posiadaniu Urzędu Konserwatorskiego, pochodzące z różnych przypadkowych odkryć. Ekspozycję muzealną wzbogaciły również zabytki wypożyczone ze zbiorów KBDW<sup>28</sup>.

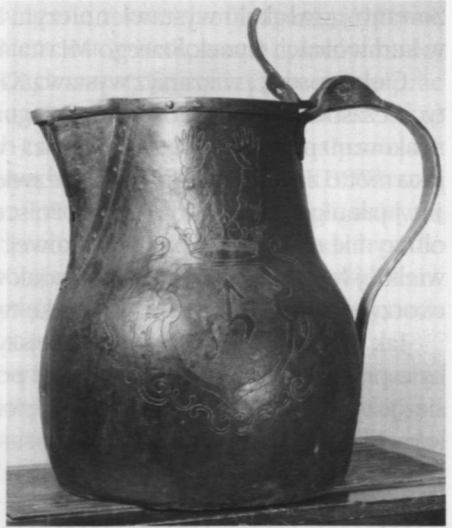
<sup>25</sup> Informacja z 4 stycznia 1954 r. o przeznaczeniu parteru kamienicy Baryczkowskiej na wystawę stałą KBDW jest sprzeczna z informacją kolejną, z 28 kwietnia 1954 r., w której KBDW w związku z urządzaniem w najbliższym czasie wystawy w lokalu wystawowym Naczelnej Rady Odbudowy Warszawy (NROW) przy Ryнку Starego Miasta nr nr 42, 40, 38 zwraca się do Muzeum Historycznego z prośbą o wypożyczenie sześciu gablot [przy czym ta ostatnia informacja jest chyba sprzeczna z rzeczywistością 1954 r., ponieważ w tym czasie było już wiadomo, iż we wszystkich kamienicach bloku przyrynkowego znajdować się będzie wystawa stała Muzeum Historycznego poświęcona dziejom Warszawy].

<sup>26</sup> Ilustracja z albumu pamiątkowego o wystawie. Zbiory Archiwalne KBDW w Dziale Archeologicznym Muzeum.

<sup>27</sup> Pismo do Centralnego Zarządu nr 1817/XIII/54a. Archiwum MHW. Dział Głównego Inwentaryzatora. Teczka: protokoły przekazania obiektów z Centralnego Zarządu Muzeów i Ochrony Zabytków MKiSz.

<sup>28</sup> Przekazane do MHW 9 VII 1954 r.

Dodatkowo uzupełniano zbiory drogą zakupów i darów. Przy opisie niektórych zakupionych przedmiotów znajdujemy zapis, iż znalezione zostały podczas wykopalisk. Oczywiście podczas prac ratowniczych, wykonywanych w pośpiechu, zawsze istnieje możliwość znalezienia różnych przedmiotów na hałdach w pobliżu wykopów. Jednak losy jednego z zabytków są w dużym stopniu zagadkowe. Chodzi mianowicie o fragment dzbanka wykonanego z miedzi, który od frontu, na brzuścu ma wyryty herb „Ogończyk” oraz datę „1793”<sup>29</sup>. Z opublikowanych przez Tadeusza Żurowskiego informacji o wynikach badań archeologicznych przy budowie trasy W-Z w 1949 r. wynika, iż w trakcie ich prowadzenia



1. Dzbanek miedziany znaleziony podczas badań na trasie W-Z.

znaleziono „miedziany dzban z herbem Ogończyk i datą 1793, kuty, o profilu esowatym, z dziobkiem i przykrywką unoszoną za pomocą klapki na zawiasach, który jest ciekawym eksponatem muzealnym”<sup>30</sup>. Na zamieszczonej fotografii widzimy dzban na wystawie Urzędu Konserwatorskiego w 1949 r. Obiekt został przez T. Żurowskiego narysowany w skali 1:2, a rysunek zachował się w zbiorach dokumentacji z wykopalisk przekazanej do Państwowego Muzeum Archeologicznego. Po porównaniu zakupionego w 1954 r. fragmentu dzbanka z zachowanym rysunkiem okazało się, iż są to te same przedmioty.

Interesujący był również proces tworzenia ekspozycji dotyczącej najstarszych dziejów Warszawy. Z różnych materiałów archiwalnych i publikacji wynika, iż początkowo zwrócono się do pracowników Państwowego Muzeum Archeologicznego: Aliny Kietlińskiej i M. Gądzikiewicz o opracowanie scenariusza wystawy archeologicznej<sup>31</sup>. W przygotowanym projekcie A. Kietlińska

<sup>29</sup> Dzban (nr inw. 1304 MHW) zakupiony został 17 stycznia 1954 r. od p. Anny Płachcińskiej zamieszkałej w Warszawie przy ul. Chocimskiej 7 m. 4. Ciekawe jest, iż przy ul. Chocimskiej 33 do 1950 r. miało swoją siedzibę Biuro Odbudowy Stolicy.

<sup>30</sup> T. Żurowski, *Badania archeologiczne na trasie Wschód-Zachód w Warszawie 1949 r.*, „Ochrona Zabytków” R. 3, 1950, nr 2-3, s. 88.

<sup>31</sup> Protokół z zebrania dot. rozpatrzenia projektów wykonawczych oraz realizacji wystawy archeologicznej z 12 XI 1954 r. - Archiwum MHW, AP-73/MHW-440, s. 20-21; pismo A. Kietlińskiej dot. zagadnienia okresu wczesnośredniowiecznego na wystawie w Muzeum Historycznym z 5 II 1955 r. - Archiwum MHW, AP-77/MHW-490, s. 47-48 oraz informacja o scenariuszu wystawy: A. Kietlińska, *Najstarsza przeszłość Warszawy w ekspozycji muzealnej*, „Wiadomości Archeologiczne” XX, 1954, z. 2, s. 204.

przewidywała bardzo szeroki zakres tematyczny ekspozycji archeologicznej, począwszy od, objaśnianych wieloma planszami, znalezisk mezolitycznych znanych z terenu Wielkiej Warszawy po okres wczesnofeudalny (Stare Bródno) i badania na Starym Mieście. Całość miała obrazować dzieje człowieka na terenach warszawskich. A. Kietlińska uważała również, iż dobrym miejscem ekspozycji byłyby piwnice muzealne. Autorka zdążyła już opublikować główne założenia scenariusza wystawy w „Wiadomościach Archeologicznych” w 1954 r., kiedy została powiadomiona o tym, iż z różnych względów Dział Archeologiczny nie może zostać otwarty z resztą wystawy. Ostatecznie zrezygnowano z przygotowanego scenariusza, a część ekspozycji dotyczącą najstarszych dziejów na tym terenie, przygotowaną już przez pracowników Muzeum Historycznego, ograniczono tylko do wczesnego średniowiecza. Wystawa, która została otwarta 17 stycznia 1955 r., tylko w niewielkim stopniu uwzględniała osiągnięcia archeologii, ilustrując okres przed powstaniem miasta materiałami z badań grodziska i osady Starego Bródna datowanych na w. XI, wypożyczonymi z Państwowego Muzeum Archeologicznego. Znaleziska ze Starego Miasta, traktując bardziej jako zabytki kultury materialnej, wkomponowano w inne części ekspozycji. Warto jednak dodać, iż wiele plansz i modeli prezentowanych na wystawie powstało w oparciu o terenowe wyniki badań archeologicznych i architektonicznych KBDW.

Od momentu otwarcia ekspozycji stałej w 1955 r. problematyka archeologiczna gościła w budynkach Muzeum Historycznego stosunkowo rzadko. Z wykazów wystaw czasowych dowiadujemy się, iż pokazano wystawę archeologiczną z Izraela (1957 r.)<sup>32</sup> oraz dwie wystawy związane tematycznie z Mazowszem, uwzględniające prace archeologiczne: *Prace konserwatorskie województwa warszawskiego* (1958 r.)<sup>33</sup> oraz *Rozwój Mławy i jej znaczenie w Ziemi Zawkrzeńskiej X-XX w.* (1963 r.)<sup>34</sup>.

Natomiast pod koniec lat siedemdziesiątych Dział Historii Warszawy do 1655 r. zainicjował badania mające na celu odkrycie znajdującego się na terenie Łazienek jazdowskiego zespołu osadniczego, jak uważano, chronologicznego poprzednika Warszawy. Prace terenowe prowadzone były przez Urząd Konserwatorski m.st. Warszawy w latach: 1961, 1963 i 1968, natomiast

<sup>32</sup> Otwarta 6 maja 1957 r. Na wystawie pokazano 67 eksponatów z wykopalisk oraz przedmioty związane z folklorem żydowskim, patrz S. Konarski, *Wykaz wystaw czasowych*, w: *Muzeum Historyczne Warszawy*, jw., s. 173.

<sup>33</sup> Przygotowana przez Urząd Konserwatorski Województwa Warszawskiego, otwarta 12 września 1958 r. z okazji tygodnia ochrony zabytków, pokazująca metody i prace konserwatorskie, patrz S. Konarski, *Wykaz wystaw czasowych*, w: *Muzeum Historyczne Warszawy*, jw., s. 175.

<sup>34</sup> Otwarta 2 grudnia 1963 r., patrz: S. Konarski, *Wykaz wystaw czasowych*, w: *Muzeum Historyczne Warszawy*, jw., s. 181.

Wanda Szaniawska z Działu Historycznego Muzeum podjęła się opracowania stanowiska w zakresie dokumentacji archiwalnej i kartograficznej<sup>35</sup>.

W 1968 r. po raz kolejny zeszyły się drogi Muzeum Historycznego i Komisji Badań Dawnej Warszawy. Pod koniec tego roku, decyzją Wydziału Kultury Prezydium Rady Narodowej m. Warszawy, Muzeum Historyczne przejęło (pracowników i zbiory) KBDW<sup>36</sup>. Instytucja ta niestety, ze względu na kolejną zmianę przepisów formalno-budżetowych, nie mogła dalej działać przy Towarzystwie Miłośników Historii<sup>37</sup>. Jednak dopiero od nowego roku budżetowego, czyli od 1 stycznia 1969 r., rozpoczął w Muzeum działalność Dział V Muzeum nazwany „Działem Badań Rozwoju Przestrzennego i Kultury Materialnej”. Zakres jego działalności na r. 1969 ustalono wg planu zatwierdzonego przez Radę Naukową Komisji Badań Dawnej Warszawy oraz dyrektora Muzeum prof. Janusza Durko; był on w znacznej mierze kontynuacją tematów i zagadnień opracowywanych przez KBDW. Kierownikiem Działu została Hanna Szwankowska, natomiast archeologami zatrudnionymi na pełnych etatach w Muzeum były: Lidia Eberle i Sławomira Ciepela<sup>38</sup>. Zajęły się one opracowywaniem tematów związanych z drugim członem nazwy Działu – Kulturą Materialną, a mianowicie: L. Eberle opracowywaniem rzemiosła skórzanego, a S. Ciepela opracowywaniem rzemiosła „szklanego”. Poza nimi w ramach prac zleconych zatrudniono: Mirosławę Gajewską-Kruppé (do badań nad ceramiką z XVI-XVIII w.), Marię Dąbrowską (do badań nad kaflami piecowymi z XVI-XVIII w.) oraz do prac porządkowych i inwentarzowych Katarzynę Dąbrowską. Zamierzeniem Działu V było również opracowanie i publikacja pracy zbiorowej *Źródła archeologiczne do dziejów Warszawy*. Do przygotowania zasad i problematyki tego wydawnictwa zaproszono w charakterze konsultantów: prof. dr Zofię Kamieńską, doc. dr. Lecha Leciejewicza, dr. Jerzego Kruppé oraz mgr Aleksandrę Świechowską<sup>39</sup>. W ramach współpracy z Muzeum Archeologicznym w Warszawie Dział V Muzeum przygotował zabytki z wykopalisk na wystawę *25 lat badań archeologicznych w Warszawie*. W r.

<sup>35</sup> W. Szaniawska, *Problematyka badań*, w: *Muzeum Historyczne Warszawy*, jw., s. 136, patrz również W. Szaniawska, *W sprawie lokalizacji wczesnośredniowiecznego zespołu jazdowskiego i organizacji badań*, „Warszawskie Materiały Archeologiczne” t. 3, Warszawa 1968, s. 1-12.

<sup>36</sup> Archiwum KBDW. Korespondencja z Wydziałem Kultury Prezydium Rady Narodowej m.st. Warszawy, Pisma z 10 i 19 XII 1968 r. informujące o decyzji Prezydium.

<sup>37</sup> H. Szwankowska, *Komisja Badań Dawnej Warszawy; prace architektoniczne i historyczne*, „Kronika Zamkowa”, 1991, nr 1 (23), s. 7.

<sup>38</sup> Pracownikami Działu zostali dawni pracownicy KBDW: Hanna Szwankowska, Teresa Wyderko, Lidia Eberle, Sławomira Ciepela (zatrudnieni na pełnych etatach) oraz Zbigniew Rewski i Waleria Krzyżanowska.

<sup>39</sup> Z planu pracy na r. 1969 dowiadujemy się, iż jako materiał do pierwszego zeszytu źródeł archeologicznych przewidywano opracowanie kafli gotyckich i barokowych, które miała przygotować M. Dąbrowska. Patrz *Duplikaty rocznych planów pracy Muzeum, Oddziałów i Działów na lata 1968-1978*, Archiwum MHW 1/61.

1969 wiele czasu poświęcono również na formalne przekazanie Muzeum Historycznemu zbiorów Komisji Badań Dawnej Warszawy<sup>40</sup>. Siedziba Działu V znajdowała się w dawnej siedzibie KBDW w kamienicy przy ul. Świętojańskiej 2, starano się jednak o jej przeniesienie do nowobudowanego budynku zwanego w tamtym czasie Świętojańską 2 bis, następnie placem Zamkowym 10.

W r. 1970 kontynuowano rozpoczęte opracowania, rozszerzając ich tematykę na rzemiosło skórzane w Polsce (L. Eberle) i produkcję szkła w Polsce (S. Ciepela)<sup>41</sup>. W ramach prac zleconych A. Świechowska zajęła się opracowaniem materiałów związanych z warszawskim wałem obronnym i przygotowaniem planu wszystkich stanowisk KBDW w latach 1951-1956, J. Kruppé ekspertyzą materiałów ceramicznych ze stanowisk archeologicznych, na których zadokumentowano ślady wału obronnego, natomiast W. Szczygielska opracowała stanowiska XIV i XV w. W dalszym ciągu katalogowano zbiory materiałów zabytkowych KBDW: zabytki wykonane ze skóry (L. Eberle), zabytki wykonane ze szkła (S. Ciepela), ceramikę nowożytną (M. Gajewska-Kruppé), zabytkowe kafle piecowe (M. Dąbrowska), zabytki wykonane z drewna (K. Ciuk) i zabytki wykonane z metalu (Maria Pikulińska-Ciuk).

W 1970 r. nastąpiła długo oczekiwana przeprowadzka Działu (pracowni i magazynów) do nowego lokalu przy placu Zamkowym 10<sup>42</sup>.

W 1971 r. Dział Badań Rozwoju Przestrzennego i Kultury Materialnej włączył się do badań wykopaliskowych poprzedzających odbudowę Zamku Królewskiego, które prowadziło w czynnie społecznym oraz za własne środki finansowe wiele warszawskich instytucji badawczych: Państwowe Muzeum Archeologiczne w Warszawie, Instytut Kultury Materialnej Polskiej Akademii Nauk (obecnie Instytut Archeologii i Etnologii PAN), Zespół Badań nad Polskim Średniowieczem PW i UW, Instytut Architektury Politechniki Warszawskiej, Pracownia Archeologiczna PP PKZ O/W-wa. Generalnym organizatorem badań z ramienia Obywatelskiego Komitetu Odbudowy Zamku Królewskiego w Warszawie była Komisja Historyczno-Archeologiczna tegoż Komitetu kierowana przez prof. Aleksandra Gieysztorą. Funkcję sekretarza

<sup>40</sup> Protokoły zdawczo-odbiorcze, połączone z częściowym skontrum, spis środków trwałych, inwentarz księgozbioru, inwentarz materiałów naukowych Działu Historycznego, inwentarz rysunków, zabytków archeologicznych wraz z ich dokumentacją, oraz inwentarz pracowni i archiwum fotograficznego.

<sup>41</sup> Przygotowanie opracowania *Wyroby szklane w Polsce od XIII do połowy XVII w.* jako części publikacji o roboczym tytule *Księga tysiąclecia szkła w Polsce* (S. Ciepela). Książka ta ukazała się dopiero w 1974 r. jako *Polskie szkło do połowy XIX w.*

<sup>42</sup> Dom został wzniesiony przez Społeczny Fundusz Odbudowy Stolicy na jego potrzeby, umieszczono tam także Komisję Badań Dawnej Warszawy oraz inne instytucje związane z Warszawą, patrz H. Szwanowska, *Komisja Badań Dawnej Warszawy; prace architektoniczne i historyczne*, „Kronika Zamkowa”, 1991, nr 1 (23), s. 7.

# MUZEUM HISTORYCZNE M. ST. WARSZAWY DZIAŁ BADAŃ ROZWOJU PRZESTRZENNEGO I KULTURY MATERIALNEJ II PIETRO

2. Szyld z poprzednią nazwą Działu Archeologicznego.

Komisji pełniła Aleksandra Świechowska, która jednocześnie wspólnie z Antonim Kašinowskim zajmowała się koordynacją prac wykopaliskowych.

W badaniach tych ekipa muzealna pod kierunkiem Lidii Eberle prowadziła prace w skrzydle północno-wschodnim Zamku (strefa X, wykop 1 i 2) oraz w Wieży Władysławowskiej, gdzie współpracowała z ekipą architektów z Wydziału Architektury Politechniki Warszawskiej kierowaną przez dr. Jarosława Widawskiego<sup>43</sup>.

W r. 1972 badania Zamku i jego otoczenia w całości przejęte zostały przez Muzeum Historyczne<sup>44</sup>. Nastąpiło to z inicjatywy prof. A. Gieysztora i Komisji Historyczno-Archeologicznej OKOZK, która w piśmie z 13 stycznia 1972 r., podkreślając z jednej strony pełny sukces naukowy dotychczasowych badań, a z drugiej ogromne kłopoty organizacyjne związane z ich prowadzeniem, zwróciła się z wnioskiem do Prezydium Obywatelskiego Komitetu Odbudowy Zamku Królewskiego w Warszawie o stworzenie stałej, niewielkiej placówki badawczej zajmującej się Zamkiem. Przedstawiając zakres obowiązków i zadań nowego zespołu, stwierdziła, iż proponowane rozwiązanie organizacyjne mieści się w ramach Muzeum Historycznego m.st. Warszawy, które skłonne jest utworzyć w swoim składzie Pracownię Badań Terenowych<sup>45</sup> zajmującą się – obok zadań przewidzianych planem prac muzealnych – także opracowywaniem dotychczasowych wyników i dalszymi badaniami

<sup>43</sup> A. Świechowska, *Sprawozdanie z badań archeologicznych na Zamku Królewskim w Warszawie w 1971 r.*, w: *Siedem wieków Zamku Królewskiego*, Warszawa 1972, s. 56-57.

<sup>44</sup> Jedynym wyjątkiem były prace Zespołu Badań nad Polskim Średniowieczem PW i UW w rejonie Bacciarellówki (wykop XII 4) w okresie od 29 VIII 1972 do 8 IX 1973 r.

<sup>45</sup> Warto przypomnieć, iż dyrektor Muzeum Historycznego prof. Janusz Durko był członkiem zarówno Komisji Historycznej OKOZK, jak i członkiem Prezydium Obywatelskiego Komitetu.



3. Budynek przy placu Zamkowym - siedziba działu Archeologicznego w latach 1970-2005.

na Zamku. Zasugerowała również, iż w tym zakresie niezbędne byłoby dofinansowanie Muzeum przez Ministerstwo Kultury i Sztuki oraz Prezydium Rady Narodowej m.st. Warszawy<sup>46</sup>. Prezydium OKOZK wyraziło zgodę na przekazanie dalszych badań archeologicznych Muzeum Historycznemu, a z kolei dyr. Muzeum prof. J. Durko wystąpił do przewodniczącego Prezydium Rady Narodowej m.st. Warszawy inż. Jerzego Majewskiego z prośbą o przyznanie działającej w ramach Muzeum komórce (Działowi Archeologicznemu) funduszy zapewniających badaniom odpowiednie tempo, a opracowaniom należyty poziom merytoryczny (pismo z 8 lutego 1972 r.).

W związku z wprowadzoną w życie powyższą inicjatywą uległ reorganizacji dotychczasowy Dział V Badań Rozwoju Przestrzennego i Kultury Materialnej Muzeum; pracowników, którzy nie zajmowali się archeologią, przeniesiono do innych działów oraz zmieniono jego nazwę na Dział Archeologiczny. Kierownikiem Działu została Aleksandra Świechowska. Ze względu na konieczność zrealizowania ogromnego zakresu prac terenowych powiększono stan osobowy pracowników merytorycznych i technicznych. Poza archeologami zatrudnionymi do tej pory w Dziale V: S. Ciepiałą

<sup>46</sup> Kopie pism dotyczące tej sprawy znajdują się w archiwum Działu Archeologicznego MHW. Warto tu przypomnieć, iż pieniądze społeczne zebrane na odbudowę Zamku mogły zostać użyte tylko na samą budowę, nie można ich było wykorzystać na badania naukowe. (Wypowiedź prof. Jana Zachwatowicza, z protokołu z zebrania Komisji Historyczno-Archeologicznej Obywatelskiego Komitetu Odbudowy Zamku Królewskiego w Warszawie z 15 II 1971 r., archiwum Działu Archeologicznego MHW, kopia protokołu).



i L. Eberle, przyjęto na etaty wiele młodych osób po studiach<sup>47</sup>. Zauważalna była przy tym ciągła rotacja pracowników wynikająca z niskiej siatki płac w muzealnictwie przy jednoczesnym ogromnym wysiłku fizycznym i psychicznym niezbędnym w wielogodzinnych, całorocznych archeologicznych pracach ratowniczych na placu budowy Zamku Królewskiego w Warszawie, a potem na placu Zamkowym. W latach 1972-1990<sup>48</sup> w Dziale Archeologicznym w różnych okresach zatrudnieni byli archeolodzy: Krzysztof Ciuk, Franciszek Gryciuk, Marek Mierosławski, Maciej Kossow, Wojciech Chojnacki, Bronisław Domko, Michał Dąbski (pracownia fotograficzna), Katarzyna Meyza, Ryta Kozłowska, Andrzej Nowakowski, Mieczysław Dobkowski, oraz pracownicy techniczni: Jadwiga Leonowicz, Antoni Cioth, Barbara Danicka, Grażyna Zborowska, Wanda Kisiel, A. Rozalska, W. Klaczyński, Wanda Sławik, J. Kotecka, Anna Rozalka, T. Błasikiewicz, Agnieszka Kann, Bożena Kopeć, Grażyna Radzikowska (Kułakowska), Piotr Wittenberg, Jadwiga Rembiewska, Agnieszka Pawłowska.

Trudno jednoznacznie określić, jakie były zasady funkcjonowania Działu Archeologicznego w ramach Muzeum Historycznego oraz jaki był stosunek władz Muzeum do niego i jego problemów w okresie największego nasilenia prac terenowych. Na ile Muzeum chciało i mogło być stroną zaangażowaną w ciągle spory z kierownictwem budowy Zamku<sup>49</sup>. Trudno również ocenić, jakie były rzeczywiste możliwości Muzeum w zakresie finansowania całego przedsięwzięcia<sup>50</sup> oraz w jakim zakresie instytucje nadrzędne: Ministerstwo Kultury i Sztuki oraz Prezydium Rady Narodowej m.st. Warszawy dostarczały środków na jego realizację. Wiele faktów wskazuje na bliższe powiązania Działu z Komisją Historyczno-Archeologiczną OKOZK, jak również z powołaną w 1980 r. Dyrekcją Zamku niż z Muzeum Historycznym. Dział, a właściwie jego kierownik Aleksandra Świechowska załatwiała wszystkie sprawy związane z poszukiwaniem pracowników fizycznych opłacanych przez instytucje pozamuzealne (byli to m.in. junacy z Ochotniczych Hufców Pracy, żołnierze, studenci – praktykanci, wolontariusze), dodatkowych niezbędnych środków finansowych na badania wykopaliskowe, a także szukaniem dodatkowych pomieszczeń na magazyny i pracownie. Jednocześnie działalność Działu ze względu na specyfikę badawczą z trudem wpisywała się w działalność Muzeum, nie było łatwo opisać ją w efektywny sposób w sprawozdawczości dla władz. Kilkustronicowe sprawozdania roczne kierownika Działu,

<sup>47</sup> Dla przykładu można podać, iż w r. 1973 w Dziale Archeologicznym zatrudnionych było na etatach 5 archeologów i 7 pracowników technicznych oraz kilka osób na tzw. umowie-zleceniu.

<sup>48</sup> Do momentu zakończenia prac terenowych i otwarcia wystawy na Zamku Królewskim.

<sup>49</sup> Trzeba cały czas pamiętać, iż priorytetem była odbudowa Zamku Królewskiego w Warszawie, a nie badania archeologiczno-architektoniczne oraz że instytucją decyzyjną był Obywatelski Komitet i Komisja Architektoniczno-Konserwatorska, a nie Muzeum Historyczne.

<sup>50</sup> Przede wszystkim konieczność zapewnienia środków finansowych na etaty dla kilku archeologów i pracowników technicznych.

w których wiele miejsca poświęcano результатам naukowym prowadzonych prac, sprowadzały się zaledwie do 2-3 punktów w sprawozdaniu rocznym Muzeum. Jednocześnie, prowadzone prace archeologiczne wiązały się ciągle z niespodziewanymi, trudnymi do przewidzenia dodatkowymi kosztami (opracowań specjalistycznych, konserwacji zabytków), na które Muzeum nie zawsze miało środki finansowe w swoim budżecie.

Z tych, być może, powodów w 1982 r. Dyrekcja Muzeum Historycznego wyraziła zgodę na przejęcie Działu Archeologicznego przez Zamek Królewski w Warszawie. Inicjatywę taką podjął dyrektor Zamku prof. Aleksander Gieysztor, motywując ją tym, iż zbiory Działu w zdecydowanej większości dotyczą Zamku i jego najbliższych okolic. Propozycja dotyczyła wszystkich składników Działu, tj. zbiorów, pracowników, lokalu, wyposażenia inwentarzewego i technicznego, gdyż – jak twierdził prof. A. Gieysztor – tylko takie załatwienie sprawy może gwarantować ciągłość pracy archeologów<sup>51</sup>. Dyrektor Muzeum Historycznego prof. Janusz Durko w celu uzyskania formalnej akceptacji proponowanego rozwiązania wystąpił z wnioskiem do dyrektora Wydziału Kultury Rady Narodowej Edwarda Krasowskiego, który, odpowiadając, wyraził zgodę na przekazanie zbiorów i podkreślił fakt, iż dalej znajdować się one będą w sieci muzeów państwowych, nie zgodził się jednak na przekazanie lokalu zajmowanego przez Dział Archeologiczny na placu Zamkowym 10 i jego wyposażenia. Stwierdził również, iż likwidacja Działu wymaga zmian w statucie Muzeum Historycznego. Dyrektor E. Krasowski nie był zainteresowany losami pracowników Działu. W efekcie dyrekcja Zamku Królewskiego powołała w 1983 r. własną Pracownię Archeologiczną, Dział Archeologiczny natomiast do tej pory pozostał w strukturze organizacyjnej Muzeum Historycznego m.st. Warszawy<sup>52</sup>.

Osiągnięcia naukowe Działu Archeologicznego Muzeum Historycznego na polu badań wykopaliskowych w okresie odbudowy Zamku Królewskiego

<sup>51</sup> Pismo do dyrektora Muzeum Historycznego z 29 IX 1982 r. nr I.dz. D-2550/82; pismo prof. J. Durko do dyr. Wydziału Kultury i Sztuki Urzędu m.st. Warszawy Edwarda Krasowskiego z 4 X 1982 r. nr I-1199/10/82 oraz odpowiedź tegoż z 18 X 1982 r. nr Kl. III-5319/21/82, Archiwum MHW, s. 80-82. W sprawozdaniu rocznym z działalności Działu Archeologicznego znajdujemy krótki zapis A. Świechowskiej dotyczący tej sprawy: „Załatwienie spraw związanych z projektowanym przejściem Działu Archeologicznego na Zamek i współpraca z zatrudnionymi tam archeologami” (Archiwum MHW, sprawozdania za r. 1982, nr 3/15).

<sup>52</sup> Oceniając z perspektywy lat decyzję POKOZK o przekazaniu prac badawczych instytucji budżetowej, jaką było Muzeum Historyczne, bez zapewnienia wystarczających funduszy na ich realizację, wydaje się rozwiązaniem wygodnym dla decydentów, zrzucającym z nich bezpośrednią odpowiedzialność, ale nie było to rozwiązanie sprzyjające samym badaniom. Prac o takim zakresie i charakterze nie można prowadzić za darmo, w czynie społecznym, a w taki sposób należy traktować wysiłek pracowników Działu Archeologicznego. Funkcjonowały przecież już w tym czasie Pracownie Archeologiczne PPPKZ, które pracowały na zlecenie, miały wypracowane zasady postępowania w takich badaniach, a ponadto głównym wykonawcą odbudowującym Zamek Królewski było również Przedsiębiorstwo Państwowe Pracownie Konserwacji Zabytków.



4. Plac Zamkowy - widok ogólny terenu badań archeologicznych, 1977 r.

w Warszawie omówione zostały w ogólnym zarysie przez Jerzego Garusa i Katarzynę Meyzę<sup>53</sup>, co, moim zdaniem, zwalnia mnie z zajmowania się ponownie tym zagadnieniem. Jak wiemy, badania te koncentrowały się na dwóch obszarach: w różnych rejonach Zamku oznaczonych jako strefy badań I-XIII (w latach 1971-1976, 1978 i 1984) oraz na placu Zamkowym (strefa XIV, w okresie od 1977 do 1983 r.). Oprócz nich prowadzono obserwacje archeologiczne przy pracach budowlanych w kilku miejscach na terenie Warszawy, na tzw. stanowiskach pogotowia archeologicznego oznaczonych kolejno numerami

<sup>53</sup> J. Garus, *Archeologia na Zamku Królewskim. Część pierwsza*, „Kronika Zamkowa” 1991, 1 (23), s. 58-69, tenże, *Archeologia na Zamku Królewskim. Część druga*, „Kronika Zamkowa” 1991/1992, 2 (24), s. 3-31, K. Meyza, *Badania archeologiczne na Placu Zamkowym w latach 1977-1983*, w: *Almanach Muzealny*, IV: 2003, s. 5-115.



5. Pracownicy Działu Archeologicznego w 1970 r. - Od lewej: Jadwiga Leonowicz, Michał Dąbski, Lidia Eberle, Grażyna Zborowska, Marek Mierosławski, Sławomira Ciepela i Maciej Kossow.

od 61/P do 69/P<sup>54</sup>. Największe natężenie badań na terenie Zamku odnotowujemy w latach 1972-1974: prowadzono wtedy prace wykopaliskowe w 53 punktach. Następnie, po dwóch latach mniej intensywnych prac, rozpoczęto badania placu Zamkowego. Ich apogeum przypadło na lata 1977-1980. Po przerwie, która nastąpiła w 1981 r., prace kontynuowano w celu rozpoznania stratygrafii nawarstwień kulturowych w otoczeniu rekonstruowanego Mostu Gotyckiego. Przez cały czas badania odbywały się w niebywałym pośpiechu i atmosferze napięcia, utarczek i walk z kierownictwami budowy, ponieważ plany i terminy przekazania społeczeństwu „dumy narodowej” oraz jej otoczenia kolidowały niestety z możliwością prawidłowego (zgodnego z zasadami) prowadzenia badań archeologicznych. Do wszelkich nowych odkryć odnoszono się niezbyt przychylnie, ponieważ spowalniały i komplikowały one prace budowlane. A jednocześnie bardzo uciążliwe były ciągle zmiany terminów i programów prac ekip budowlanych, do których z kolei musiał być dostosowany program

<sup>54</sup> Stanowiska pogotowia 61/P (Wisłostrada – parking pod Górą Gnojową – 1978 r.), 62/P (Nowy Zjazd – Wisłostrada – 1978 r.), 63/P (Rynek Starego Miasta u wylotu ul. Nowomiejskiej – 1978 r.), 64/P (piwnice Jezuicka 1/3 – 1979 r.), 65/P (ul. Zapiecek – 1980), 66/P (fosa miejska przy VII baszcie – 1985 r.), 67/P (katedra św. Jana – 1985 r.), 68/P (Uniwersytet Warszawski – 1987 r.), 69/P (ul. Szyllera 4 – 1987 r.).

badania archeologicznych. Dla przykładu można przypomnieć, iż termin rozpoczęcia badań na placu Zamkowym zmieniano kilkakrotnie.

Najważniejsze prace terenowe związane z odbudową Zamku Królewskiego w Warszawie i jego otoczenia Dział Archeologiczny Muzeum Historycznego zakończył w 1983 r. W latach następnych współpracowano z Pracownią Archeologiczną Zamku, przede wszystkim w formie pomocy i konsultacji w trwających w dalszym ciągu ratowniczych pracach wykopaliskowych.

W efekcie wieloletnich badań archeologicznych zgromadzono ogromną ilość dokumentacji opisowej, rysunkowej (m.in. znakomite, artystycznie wykonane rysunki zabytków) i fotograficznej, inwentarzy polowych oraz liczący kilkaset tysięcy sztuk zbiór materiału zabytkowego, w tym ponad dwa tysiące tzw. zabytków wydzielonych, czyli przedmiotów dobrze zachowanych lub zrekonstruowanych. Przez cały czas prowadzono też inwentaryzację, konserwację i rekonstrukcję materiału zabytkowego.

Jak wynika z rocznych planów pracy i sprawozdań równocześnie z badaniami terenowymi opracowywano pozyskany materiał zabytkowy tak z badań bieżących, jak i z badań Komisji Badań Dawnej Warszawy. Prace te miały charakter „fakultatywny”, ich planowanie i wykonanie zależało od intensywności badań terenowych, przy czym terminy tych ostatnich wyznaczał program prac ekip budowlanych odbudowujących Zamek Królewski i jego otoczenie.

Trudno na podstawie zachowanych dokumentów i materiałów w pełni ocenić przebieg i wyniki tych prac. Wiemy, iż dla celów opracowania materiałów zabytkowych wprowadzono podział, oparty na kryterium surowca, z którego wyprodukowano przedmioty (lub ich fragmenty), na: ceramikę naczyniową wytworzoną z gliny (naczynia średniowieczne i nowożytnie), kafle piecowe, porcelanę, majolikę, naczynia fajansowe, wyroby ze szkła, wyroby ze skóry, wyroby z metalu<sup>55</sup>. Wydzielone grupy zabytków opracowywali poszczególni pracownicy Działu<sup>56</sup>. Ich zadaniem było kompleksowe ujęcie tematu pod względem technologicznym, typologicznym i funkcjonalnym w oparciu o przygotowane przez nich (modne w tamtym czasie) karty opisu cech morfologiczno-technologicznych przedmiotów. Do porównań danych opisowych próbowano wykorzystać maszyny cyfrowe. Zapewne opracowania te miały obejmować cały materiał zabytkowy pochodzący z badań na terenie Zamku, początkowo skoncentrowano się jednak na niektórych wybranych wykopach o niezakłóconej stratygrafii lub na jednorodnych zasypiskach.

<sup>55</sup> Przykładem były opracowania garncarstwa warszawskiego w średniowieczu dokonane w oparciu o materiały z badań KBDW opublikowane przez J. Kruppę, patrz *Studia nad ceramiką XIV w. ze Starego Miasta w Warszawie*, Wrocław 1961; tenże, *Garncarstwo warszawskie w wiekach XIV i XV*, Wrocław 1967.

<sup>56</sup> Jak wynika ze sprawozdań rocznych począwszy od 1973 r. Dział Archeologiczny został podzielony przez jego kierownika A. Świechowską na nieformalne pracownie zajmujące się poszczególnymi rodzajami zabytków nazwanymi: Szkło (później Szkło - KBDW i Szkło - Zamek), Skóra, Ceramika, Kafle, Metal, Cegła.

Jednocześnie obserwujemy próby analizy układu nawarstwień kulturowych (stratygrafii) dla poszczególnych wykopów czy „stanowisk” z badań prowadzonych na terenie Zamku, odnotowujemy zapisy o współpracy ze specjalistami opracowującymi zebrane próbki paleobotaniczne (E. Perkowską), kości zwierzęce (W. Ławaczem) i ludzkie<sup>57</sup>. Niestety, poza nielicznymi wyjątkami, niewielkie były efekty tych prac w postaci publikacji czy choćby zachowanych maszynopisów<sup>58</sup>. Trudno jednoznacznie ocenić, dlaczego tak się stało. Zapewne przyczyn było wiele. Być może niedokładnie sprecyzowano i ustalono cel, zakres i etapy opracowań, uwidacznia się też chaotyczność prac kameralnych wynikająca z ciągle dominujących celów nadrzędnych: badań terenowych, a następnie realizacji wystawy o badaniach przygotowywanej dla odbudowanego Zamku Królewskiego w Warszawie, co nie pozwalało na systematyczną pracę od podstaw nad przeprowadzonymi badaniami i pozyskanym materiałem zabytkowym. Trudność sprawiała także wycinkowość informacji uzyskana w trakcie prac wykopaliskowych; niektóre istotne obiekty, przytaczając dla przykładu choćby próby rozpoznania fosy otaczającej gród, badano fragmentami w odstępach kilkuletnich. Zapewne negatywny wpływ wywarła wspomniana już rotacja kadr, a także brak środków na prace zlecone umożliwiające zakończenie podjętych zadań. Do finalizacji opracowań zniechęcały również niewielkie możliwości publikowania<sup>59</sup>.

W rezultacie podjętych prac ukazało się zaledwie kilka artykułów A. Świechowskiej o charakterze ogólnym, omawiających wyniki niektórych badań terenowych i posiadane przez Dział zbiory w kontekście ich wartości jako źródeł do poznania dziejów miasta i Zamku, najważniejsze odkrycia dotyczące terenu Zamku, a także dalsze losy ważnych obiektów dawnej architektury odsłoniętych w trakcie prac wykopaliskowych<sup>60</sup>.

<sup>57</sup> H. Odrowąż-Szukiewicz, A. Świechowska, J.R. Zieliński, A. Bogucka, *Szkielet z fosy pod Mostem Gotyckim w Warszawie*, „Rocznik Warszawski”, 1985, XVIII, s. 215-233.

<sup>58</sup> Ogólne wyniki pierwszego roku badań terenu Zamku prowadzonych przez wiele instytucji opublikowane zostały jako materiały z sesji Komisji Naukowej przy Obywatelskim Komitecie Odbudowy Zamku Królewskiego w Warszawie, która odbyła się w dniach od 16 do 17 lutego 1972 r. w Muzeum Historycznym m.st. Warszawy. Opublikowano je w sierpniu 1972 r. jako: *Siedem wieków Zamku Królewskiego w Warszawie*.

<sup>59</sup> Warto zaznaczyć, iż niebywałą trudność sprawiała możliwość publikacji zarówno z przyczyn technicznych (koszty, braki materiałowe), jak i zgody władz na jej ukazanie. Zresztą ocenę taką można w równym stopniu odnieść do wielu innych instytucji zajmujących się archeologią w Polsce, które całociowe opracowania swoich największych badań publikują z wieloletnim i, niekiedy nawet kilkudziesięcioletnimi opóźnieniami; patrz także W. Pella, *Archeologia Warszawy. Stan i potrzeby badań*, „Rocznik Warszawski” XXXII, 2004, s. 93-94.

<sup>60</sup> A. Świechowska, *Źródła archeologiczne do historii Warszawy średniowiecznej w zbiorach Muzeum Historycznego m.st. Warszawy*, „Studia Warszawskie” t. XXI, Warszawa średniowieczna, z. 2, Warszawa 1975, s. 137-144; też, *Badania archeologiczne i architektoniczne na Starym Mieście i Zamku Królewskim*, w: *Dzieje Śródmieścia*, Warszawa 1975, s. 17-22; też, *Badania archeologiczne a odbudowa Zamku Królewskiego i jego otoczenia*, „Ochrona Zabytków” 40, 1987, s. 37-49.

W kilku wydawnictwach ciągłych („Roczniku Warszawskim”<sup>61</sup>, „Kronice Zamkowej”<sup>62</sup> oraz „Acta Universitatis Nicolai Copernici”<sup>63</sup>) zamieszczono bloki artykułów poświęconych badaniom Zamku, a mianowicie opracowania dotyczące monet, pseudomajoliki, wyrobów ze skóry, odkrycia pieca gospodarczego z pierwszej połowy XIV w., ceramiki średniowiecznej wydobytej z warstw zasypiskowych fosy grodowej oraz szkła aptecznego z badań Apteki Królewskiej na placu Zamkowym. Nie wykorzystano jednak, poza dwoma wyjątkami<sup>64</sup>, podstawowej możliwości publikacji krótkich informacji o wynikach badań wykopaliskowych, jaką dawał ukazujący się corocznie „Informator Archeologiczny” o badaniach prowadzonych w Polsce.

Charakterystyczną rzeczą jest, iż większość artykułów publikowały osoby (S. Ciepiela, L. Eberle) niezaangażowane bezpośrednio w badania terenowe i zajmujące się przede wszystkim materiałami zabytkowymi z badań KBDW, przy czym część z nich ukazała się, dzięki uczestnictwu tych osób w kongresach zagranicznych, w materiałach pokongresowych<sup>65</sup>.

<sup>61</sup> A. Świechowska, *Nowe materiały do historii Zamku Królewskiego w Warszawie*, „Rocznik Warszawski” XV, 1979, s. 85-104; K. Ciuk, *Piec gospodarczy z pierwszej połowy XIV w. na dziedzińcu Zamku Królewskiego w Warszawie*, tamże, s. 105-112; L. Eberle, *Zabytki skórzane z fosy zamku warszawskiego*, tamże, s. 113-123; S. Suchodolski, A. Świechowska, *Monety odkryte w czasie badań archeologicznych prowadzonych na Zamku Królewskim w Warszawie w latach 1971-1975*, tamże, s. 125-137; M. Mierosławski, *Pseudomajolika XVI-XVII w. z Zamku Królewskiego w Warszawie*, tamże, s.139-153.

<sup>62</sup> A. Świechowska, *Badania archeologiczne a odbudowa Zamku Królewskiego i jego otoczenia*, „Kronika Zamkowa”, 1 (23), 1991, s. 30-47; M. Dobkowski, *Ceramika z Fosy Grodowej na Dziedzińcu Wielkim Zamku Królewskiego*, tamże, s. 95-117; K. Meyza, *Pseudomajolika znaleziona na terenie Starego Miasta i Zamku Królewskiego*, tamże, s. 118-122.

<sup>63</sup> R. Kozłowska, A. Nowakowski, *Szkło apteczne z badań archeologicznych Apteki Królewskiej w Warszawie*, „Acta Universitatis Nicolai Copernici”, Archeologia XII, 1977, z. 177, s. 122-141.

<sup>64</sup> L. Eberle, *Warszawa – Zamek Królewski pod północno-zachodnim narożnikiem Sali Rycerskiej, Strefa X, wykop I*, Informator Archeologiczny. Badania roku 1972, Warszawa 1973, s. 273; A. Świechowska, *Warszawa. Zamek Królewski*, Informator Archeologiczny. Badania. Rok 1975, Warszawa 1976, s. 300.

<sup>65</sup> S. Ciepiela, *O formach kieliszków użytkowanych w pierwszej połowie XVIII w. w Warszawie*, „Szkło i ceramika”, 1969, nr 11, s. 313-316, tejsze, *Zabytki szklane ze stanowiska przy kościele św. Anny w Warszawie*, „Studia z dziejów rzemiosła i przemysłu”, t. IX: 1970, s. 140-171; tejsze, *Les verres du XVIII<sup>e</sup> siècle provenant des fouilles du vieux Varsovie*, „Annales du 6<sup>e</sup> Congrès de l'Association Internationale pour l'Histoire du Verre, Cologne 1-7 juillet 1973”, Liège 1974, s. 195-211; tejsze, *Szkło osiemnastowiecznej Warszawy*, Warszawa 1977; tejsze, *Z badań nad XVIII-wiecznymi szklanymi naczyniami gospodarczymi*, „Acta Universitatis Nicolai Copernici, Archeologia XII, 1987, z. 177, s. 111-121; tejsze, *Les verres du 16<sup>e</sup>me siècle provenant des fouilles de Varsovie*, „Annales du 11<sup>e</sup> Congrès de l'Association Internationale pour l'Histoire du Verre, Bâle 29 août - 3 septembre 1988”, Amsterdam 1990, s. 391-405; tejsze, *Szklance fletowane ze Starego Miasta w Warszawie (XIV - I ćwierci XVII w.)*, „Acta Universitatis Nicolai Copernici, Archeologia XIX, 1991, z. 223, s. 25-42; tejsze, *Nowożytnie szkło okienne z badań archeologicznych na Rynku Starego Miasta w Warszawie*, „Archaeologia Historica Polona”, t. 8, 2000, s. 233-245; L. Eberle, *Rękawica średniowieczna*, „Z otchłani wieków”, XXXVI, 1970, s. 260-264; *Torebki dawnych warszawiaków*, „Kronika Warszawy”, 1983, nr 1, s. 137-147; tejsze, *Źródła do poznania technologii kroju i szycia średniowiecznego obuwia warszawskiego*, „Kwartalnik Historii Kultury Materialnej”, t. 13:1984, nr 2, s. 199-210; tejsze, *Źródła do poznania technologii kroju i szycia obuwia warszawskiego z XVI w.*, „Kwartalnik Historii Kultury Materialnej”, t. 14:1985, nr 3, s. 199-214; L. Eberle, W. Pela, *Rzemiosło warszawskie w XIV w.*, w: *Z dziejów rzemiosła warszawskiego*, pod red. B. Grochulskiej i W. Prussa, Warszawa 1983, s. 11-26.

Należy również podkreślić, iż materiały z badań wykopaliskowych udostępniano osobom spoza Działu Archeologicznego, które wykorzystywały je w opracowaniach omawiających kulturę sanitarną Warszawy oraz kaflarstwo w Polsce<sup>66</sup>. Fotografiami i rysunkami zabytkowych przedmiotów z badań ilustrowano również wiele publikacji dotyczących dziejów Warszawy<sup>67</sup>.

Ważnym wydarzeniem w dorobku Działu Archeologicznego Muzeum było przygotowanie przez A. Świechowską wspólnie z dokumentalistami zbiorów kafla i dokumentacji rysunkowej umożliwiających rekonstrukcję pieców kaflowych dla kilku sal wystawowych Zamku Królewskiego w Warszawie.

Od samego początku prac wykopaliskowym towarzyszyły wystawy traktowane jako promocja badań. Pierwszą z nich była wystawa czasowa (17 IX - 22 XI 1971 r.) prezentująca materiały archeologiczne z bieżących badań terenowych wraz z dokumentacją, planami historycznymi i fotografiami rachunków z budowy Zamku, pokazana w Bramie Grodzkiej Zamku Królewskiego w Warszawie<sup>68</sup>. Kolejne to: *Zabytki archeologiczne z terenu Zamku Królewskiego w Warszawie* (16 I - 2 II 1972 r.)<sup>69</sup>, *Plac Zamkowy w Warszawie. Odkrycia archeologiczne i dzieje* (2 VIII - 4 IX 1977 r.)<sup>70</sup> oraz *Kafle zamkowe i staromiejskie XIV-XVIII w.* (28 V 1983 r. - 1984 r.)<sup>71</sup>.

Wyniki badań wykopaliskowych prowadzonych na Zamku Królewskim prezentowano także poza terenem Warszawy. W r. 1972 wystawa o tej tematyce gościła w muzeach w Krakowie (w Muzeum Archeologicznym), Łodzi, Radomiu i Piotrkowie Trybunalskim.

Przez cały czas prac wykopaliskowych, a także i w okresie późniejszym, w pracowniach Działu Archeologicznego przy placu Zamkowym 10 w specjalnie do tego przystosowanych szafach można było obejrzeć najbardziej interesujące zabytki pochodzące z badań wykopaliskowych.

Działalność wystawiennicza wychodziła niekiedy poza Muzeum: i tak, opracowująca zabytki ze skóry, L. Eberle zajmowała się realizacją ekspozy-

<sup>66</sup> J. Gromski, *Kultura sanitarna Warszawy do końca XVIII w.*, Warszawa 1977; M. Dąbrowska, *Kafle i piece kaflowe w Polsce do końca XVIII w.*, Wrocław, 1987; tejsze, *Piec z początku XVIII w. Opracowanie i projekt rekonstrukcji dla Zamku Królewskiego w Warszawie*, „Kronika Zamkowa”, nr 1/29, 2/30, 1994, s. 15-29.

<sup>67</sup> M.in. E. Koczorowska-Pielińska, *Rzemiosło Starej i Nowej Warszawy do 1525 r.*, w: *Z dziejów rzemiosła warszawskiego*, pod red. B. Grochulskiej i W. Prussa, Warszawa 1983, s. 27-94.

<sup>68</sup> Wystawa przygotowana została wspólnie z W. Szaniawską z Działu Historii Warszawy do 1665 r. Muzeum Historycznego.

<sup>69</sup> Scenariusz A. Świechowska; wystawa prezentowała pierwsze wyniki prac wykopaliskowych z terenu Zamku Królewskiego.

<sup>70</sup> Realizacja wystawy: W. Szaniawska i A. Świechowska. Zaprezentowano zdjęcia i plany ilustrujące historię placu, w tym plany zabudowy z XIV-XVIII w. oraz znaleziska z wykopalisk: ceramikę, szkło i fragmenty wyrobów skórzanych.

<sup>71</sup> Wystawę prezentowano na Zamku Królewskim w Warszawie.



cji stałej *Warszawskie rzemiosła skórzane w XIV-XX w.* w Cechu Rzemiosł Skórzanych (otwarta 18 I 1973 r.).

Zupełnym ewenementem było natomiast przygotowanie przez Dział Archeologiczny w 1981 r. wystawy *Niczego mi proszę pana tak nie żal, jak porcelany*, przedmiotem której była porcelana zniszczona w czasie powstania warszawskiego, zrekonstruowana z fragmentów wydobytych z gruzów w czasie odbudowy Starego Miasta<sup>72</sup>.

Nie wiemy natomiast dokładnie, kiedy pojawił się zamiysł prezentacji efektów badań wykopaliskowych na wystawie w Zamku Królewskim w Warszawie i kto był jego inicjatorem. Być może można go łączyć z wystąpieniem prof. Zdzisława Rajewskiego na sesji poświęconej Zamkowi Królewskiemu, zorganizowanej na początku 1972 r., w którym stwierdził, iż: „miejscem ekspozycji zabytków wykopaliskowych i dokumentacji byłyby dolne partie Domu Wielkiego i podziemi, tam można pokazywać najstarsze warstwy historii wzgórze, Gródka, Zamku Książęcego i Zamku Królewskiego”<sup>73</sup>. Po dziesięciu latach od tego wystąpienia w sprawozdaniu z działalności Działu Archeologicznego za r. 1982 odnotowujemy zapis o opracowaniu przez A. Świechowską scenariusza ramowego wystawy na Zamku Warszawskim<sup>74</sup>. Początkowo, w 1984 r., przyjęto tytuł roboczy *Archeologia od powstania Warszawy do Powstania Warszawskiego*<sup>75</sup>. W okresie późniejszym tytuł zmieniono na *Rzeczy codzienne z wykopalisk na Zamku i Starym Mieście w Warszawie* (1985), ostatecznie na *Rzeczy codzienne z wykopalisk zamkowych i staromiejskich*. Nad scenariuszem wystawy pracowała A. Świechowska, ale przy przygotowaniu eksponatów współpracowali wszyscy pracownicy Działu oraz Pracowni Archeologicznej Zamku Królewskiego. Zakres prac był ogromny, należało bowiem wybrać najciekawszy materiał zabytkowy przeznaczony na ekspozycję, opracować go pod względem merytorycznym (wykonać dokumentację fotograficzną i karty katalogowe zabytków) oraz przeprowadzić niezbędne zabiegi konserwatorskie i rekonstrukcyjne. Zakończenie realizacji wystawy planowano na r. 1986, z różnych względów termin był przekładany i ostatecznie otwarto ją dopiero w 1990 r., już po śmierci jej autorki Aleksandry Świechowskiej. Przygotowanie wystawy, jej oprawa plastyczna, niewielki

<sup>72</sup> Scenariusz: W. Szaniawska i A. Świechowska (16 IX 1981 – początek 1982 r.). Wystawa otrzymała w 1983 r. wyróżnienie Ministerstwa Kultury i Sztuki jako jedno z najciekawszych wydarzeń kulturalnych roku.

<sup>73</sup> Z. Rajewski, *Problemy otwarte Zamku piastowskiego*, w: *Siedem wieków Zamku Królewskiego*, Warszawa 1972, s.30.

<sup>74</sup> Sprawozdania roczne z wykonania planów pracy za rok 1982, Archiwum MHW, 3/15, s. 29. Warto w tym miejscu zwrócić uwagę, iż w 1980 r. powołano dyrekcję Zamku Królewskiego w osobie prof. A. Gieysztora, którego opinia i pomoc w tej kwestii była bardzo istotna.

<sup>75</sup> Próba nawiązania do znalezisk z okresu powstania warszawskiego pochodzących z piwnic dawnej zabudowy fosy odsłoniętych przy ul. Podwale i Moście Gotyckim.



6. Narada robocza w czasie prac na Zamku w dn. 14 VII 1971 r. Od lewej: J. Kruppé, A. Świechowska, A. Gieysztor, K. Janiszowski, Z. Rajewski, J. Zachwatowicz.

przewodnik po wystawie pióra A. Świechowskiej<sup>76</sup> i prace konserwatorskie sfinansowane zostały przez Dyрекcję Zamku Królewskiego w Warszawie; ekspozycję do dnia dzisiejszego oglądać można w gotyckich piwnicach Domu Wielkiego.

Kolejnym kierownikiem Działu Archeologicznego została w 1989 r. Ryta Kozłowska. W tym czasie podjęto prace nad publikacją katalogu zabytków kultury materialnej Warszawy<sup>77</sup>. W zamierzeniu miała to być kontynuacja pomysłu A. Świechowskiej, opracowania i publikacji korpusu zabytków zgromadzonych do wystawy eksponowanej na Zamku Królewskim w Warszawie. Inicjatywę taką podjęli po jej śmierci – jak pisze Zygmunt Świechowski – dyrektorzy Muzeów, z którymi zmarła współpracowała: Aleksander Gieysztor i Janusz Durko, obowiązki redaktora powierzając Zygmuntowi Świechowskiemu. Uzyskano subwencję Fundacji Kultury Polskiej, która pozwoliła na podjęcie intensywnych prac już jesienią 1989 r.<sup>78</sup>. Pracownicy Działu (R. Kozłowska, K. Meyza,

<sup>76</sup> *Rzeczy codzienne z wykopalisk zamkowych i staromiejskich*. Przewodnik po wystawie, Warszawa 1990. Publikacja zawiera okazjonalną wkładkę z życiorysem i dorobkiem naukowym jej autorki A. Świechowskiej.

<sup>77</sup> Plany roczne Muzeum i Oddziałów za lata 1986-1990. Archiwum MHW, teczka 3/73, s. 147

<sup>78</sup> Z. Świechowski, *Aleksandry Świechowskiej spuścizna naukowa*, „Kronika Zamkowa” 1 (23), 1991, s. 53.

M. Dobkowski) rozpoczęli opracowywanie około 500 hasel poświęconych wybranym zabytkom, przygotowywano również bogatą część ilustracyjną (G. Kułakowska, J. Rembiewska, B. Kisiel, B. Wójcik). Niestety, nie udało się uzyskać środków finansowych niezbędnych do kontynuowania prac i wydania katalogu.

Próbą rozwiązania tego problemu był pomysł piszącego te słowa wydania cyklicznej publikacji – zeszytów muzealnych nazwanych *Źródła archeologiczne do dziejów Zamku Królewskiego oraz Starej i Nowej Warszawy*. Zupełnie nieświadomie nawiązano przy tym do propozycji wydawniczej z 1969 r., o której była już mowa. Przygotowano i wydano we własnym zakresie, można powiedzieć chałupniczym sposobem, przy niewielkim wsparciu finansowym dyrekcji Muzeum, dwa zeszyty poświęcone zabytkom szklanym i ceramice zdobionej, w ilości kilkudziesięciu egzemplarzy każdy<sup>79</sup>.

Ostatnie kilkanaście lat pracy Działu Archeologicznego<sup>80</sup> to okres porządkowania materiałów z badań wykopaliskowych oraz dostosowania istniejącej, tzw. polowej, inwentaryzacji zbiorów do zasad przyjętych w muzealnictwie. Sporządzono strukturę komputerowej bazy danych, która w efekcie końcowym będzie zawierać podstawowe informacje zarówno o archeologicznych badaniach Warszawy, jak i o materiałach źródłowych zgromadzonych w Dziale (będzie obejmować archiwalną dokumentację z badań oraz materiał zabytkowy masowy i wydzielony). Baza danych jest systematycznie uzupełniania<sup>81</sup>. Zmianie ulegają również kierunki i zasady opracowań, które zmierzają w kierunku prac nad tematami możliwymi do opublikowania w krótszym czasie, dotyczy to zarówno poszczególnych zabytków czy grupy zabytków, jak i zagadnień szerszych, omawiających badania archeologiczno-architektoniczne Warszawy<sup>82</sup>. W zamierzeniach

<sup>79</sup> R. Kozłowska, *Rzeczy codzienne z wykopalisk zamkowych i staromiejskich. Szkoła*, „Źródła archeologiczne do dziejów Zamku Królewskiego oraz Starej i Nowej Warszawy”, Warszawa 1994, z. 1; K. Meyza, *Ceramika zdobiona XVI-XVII w.*, „Źródła archeologiczne do dziejów Zamku Królewskiego oraz Starej i Nowej Warszawy”, Warszawa 1996, z. 2.

<sup>80</sup> W r. 1994 kierownikiem Działu został Włodzimierz Pela. Obecnie (w 2006 r.) pracownikami Działu Archeologicznego są: Karolina Blusiewicz, Ewa Kulik, Katarzyna Meyza, Urszula Skwara, Grażyna Zborowska i Włodzimierz Pela.

<sup>81</sup> Obecnie przygotowuje się modyfikację bazy danych uwzględniającą najnowsze rozwiązania programowe.

<sup>82</sup> K. Meyza, *Barokowa ceramika*, „Spotkania z zabytkami”, 1993, nr 8, s. 38-40, tejsze, *Fajki gliniane z XVII w. i z pierwszej połowy XVIII w.*, w: *Almanach Muzealny I*: 1997, s. 31-44; tejsze, *17<sup>th</sup> century marbled pottery from Warsaw and its origin*, w: *Imported and Locally Produced Pottery: Methods of Identification and Analysis*, red. A. Buko i W. Pela, Warszawa 1997, s. 125-138; tejsze, *Fajki gliniane z drugiej połowy XVIII i pierwszej połowy XIX w. z badań archeologicznych Zamku Królewskiego i miasta Warszawy*, w: *Almanach Muzealny II*: 1999, s. 5-21; tejsze, *Skarpa Warszawska na odcinku od ul. Sanguskiej do Trasy WZ w świetle archeologicznych wierzeń badawczych*, „Światowit”, Nowa seria, T. I (XLII), Fasc. B., 1999, s. 161-167; tejsze, *Osiemnastowieczna potrzebica na posesji Lazarowiczów. Z badań archeologicznych na placu Zamkowym w Warszawie*, w: *Almanach Muzealny III*: 2001, s. 7-26; tejsze, *Clay tobacco Pipes from Warsaw*, *Medieval Europe* Basel 2002. Centre. Region. Periphery, t. 3 s. 340-345, Hertingen 2002; W. Pela, *Szare rarytasy, czyli rzecz o zabytkach pozornie nieciekawych*, w: *Almanach Muzealny II*: 1999, s. 23-36; tejsze, *Skarby zaginionej Warszawy*, katalog wystawy,

Działu ważnym zadaniem jest kontynuacja publikacji własnej, wspomnianych już *Zeszytów*, w których zawarte będą materiały źródłowe pozyskane w dotychczasowych badaniach prowadzonych przez KBDW i Muzeum<sup>83</sup>. Warto również podkreślić, iż powrót do wielu zagadnień z poprzednich badań, ważnych dla dziejów Warszawy, jest możliwy dzięki nowym materiałom źródłowym zebranych podczas prowadzenia obserwacji w trakcie różnorodnych prac budowlanych (remontów i konserwacji murów obronnych, wymiany wodociągów na Starym i Nowym Mieście).

W działalności Działu większy nacisk położono też na realizację wystaw, przy czym nie ograniczają się one tylko do prezentacji tematów z dziedziny archeologii, ale odnoszą się również do architektury i zagadnień konserwatorskich<sup>84</sup>.

Kończąc to przypomnienie dziejów archeologii w Muzeum Historycznym m.st. Warszawy, należy jeszcze raz podkreślić, iż odtwarzano je w oparciu o fragmentaryczne i wrywkowe źródła archiwalne, które tylko częściowo pozwalają na odniesienie się do wielu problemów i to zapewne dość jednostronnie<sup>85</sup>; często są wynikiem poprzedzających je rozmów i ustaleń. Jednocześnie warto zaznaczyć, iż wiele faktów czy wydarzeń, szczególnie z lat pięćdziesiątych, ale nie tylko, podlega naszej ocenie subiektywnie, z perspektywy zmian, które nastąpiły w wielu dziedzinach nauki i życia do chwili obecnej. Przypomnę tu choćby pisma, w których minister dzięki-

Warszawa b.d.; tenże, *Archeologiczno-architektoniczne badania Starej Warszawy*, „Barbakan”, nr 32 (171), 2000, s. 37-43; tenże, *Badania archeologiczne na rynku Starego Miasta w Warszawie w latach 1952-1999*, w: *Almanach Muzealny* III: 2001, s. 27-44; tenże, *Warszawa - Pułtusk. Znaczenie badań archeologiczno-architektonicznych dla weryfikacji dziejów miast mazowieckich*, „Rocznik Mazowiecki”, 2001, t. XIII, s.79-96; tenże, *W drodze ku współczesności - badania archeologiczno-architektoniczne obiektów z XVIII-XX w. w Warszawie*, w: *Archaeologia et Historia Urbana*, Elbląg 2004, tenże, *Archeologia Warszawy. Stan i potrzeby badań*, „Rocznik Warszawski” XXXII, 2004, s. 73-94; tenże, *Gotycka dekoracja malarska zewnętrznego muru obronnego w Warszawie*, „Rocznik Warszawski” XXXIII, 2005, s. 211-220; S. Ciepiera-Kubalska, *Siedemnastowieczne szklane lampy oliwne ze Starego i Nowego Miasta w Warszawie*, tamże, s. 221-226.

<sup>83</sup> Obecnie przygotowuje się publikacje: poświęconą typologii obuwia warszawskiego od XIV do XVIII w., opartą w dużym stopniu na materiałach pozostawionych przez byłego pracownika Działu p. Lidie Eberle, oraz źródłom archeologiczno-architektonicznym z badań Nowego Miasta w Warszawie.

<sup>84</sup> Wystawy przygotowane przez Dział Archeologiczny: *Skarby zaginionej Warszawy* (o osiągnięciach archeologii warszawskiej w okresie ostatnich 150 lat - 2001 r.); *Stare Miasto w Warszawie - pomnik światowego dziedzictwa kulturalnego UNESCO* (wspólnie z A. Sołtanem - 2002 r.), *Portale dawnej Warszawy* (we współpracy z Teresą Krogulec z Gabinetu Planów - 6 XII 2004 r. - 6 II 2005 r.), *Kto to jeszcze pamięta* (wystawa poświęcona artyście fotografikowi Walerii Krzyżanowskiej - 2005 r.) oraz *Plac Zamkowy - podróż w czasie* (marzec-maj 2006 r.). Dział współorganizował z Muzeum w Elblągu ekspozycję *Życie codzienne w mieście hanzeatyckim - na podstawie badań archeologicznych w Elblągu* (marzec-czerwiec 2005), jak również użyczał eksponatów na wystawy przygotowywane przez inne instytucje m.in. na wystawę *Narodziny stolicy w Zamku Królewskim w Warszawie* (9 IX - 29 XII 1996 r.). Obecnie Dział Archeologiczny sprawuje opiekę nad Barbakanem, gdzie prezentowana jest ekspozycja poświęcona budownictwu obronnemu Warszawy (czynna od maja do października).

<sup>85</sup> Wiele pomysłów powstawało w trakcie prowadzonych rozmów i dyskusji, nie zawsze da się ustalić ich rzeczywistego autora.

je imiennie obywatelom za wkład w zbieranie zabytkowych przedmiotów podczas odbudowy Starego i Nowego Miasta, a które dzisiaj mogą być traktowane, szczególnie przez ludzi młodych, niepamiętających tamtych czasów, z przymrużeniem oka, ale niewykluczone, iż w 1952 r. ich adresat odczuwał ogromną satysfakcję spowodowaną takim wyróżnieniem.

Odnosząc się do prezentacji osiągnięć archeologii w poznaniu dziejów Warszawy na ekspozycji stałej Muzeum Historycznego wydaje się, iż o ile rezygnacja z części archeologicznej scenariusza przedstawionego w 1954 r., w którym proponowano ukazanie dziejów Warszawy, a właściwie dziejów obszaru w granicach administracyjnych Wielkiej Warszawy począwszy od mezolitu, wydaje się uzasadniona<sup>86</sup>, to jednocześnie należy żałować, iż przez okres kilkudziesięciu lat, pomimo znacznego przyrostu materiałów źródłowych dotyczących Warszawy od momentu lokacji miasta, szczególnie zwiększenia się liczby zabytków ruchomych, atrakcyjnych ekspozycyjnie i poznawczo, które są własnością Muzeum Historycznego, nie odnotowano żadnych dążeń w kierunku uwidocznienia tego w salach wystawowych. Najciekawsze zabytki z badań wykopaliskowych w dalszym ciągu zdobią sale Zamku Królewskiego w Warszawie.

<sup>86</sup> Łączenie znalezisk starszych niż XIII-wieczne z historią miasta lokowanego na tzw. „surowym korzeniu” na przełomie XIII/XIV w. wydaje się merytorycznie wątpliwe.