

# Stefan Nosek

---

## Zabytki kultury wenedzkiej z Lubelszczyzny

---

*Annales Universitatis Mariae Curie-Skłodowska Lublin-Polonia. Sectio F 3/2,  
215-238*

---

1948

Artykuł został opracowany do udostępnienia w internecie przez Muzeum Historii Polski w ramach prac podejmowanych na rzecz zapewnienia otwartego, powszechnego i trwałego dostępu do polskiego dorobku naukowego i kulturalnego. Artykuł jest umieszczony w kolekcji cyfrowej [bazhum.muzhp.pl](http://bazhum.muzhp.pl), gromadzącej zawartość polskich czasopism humanistycznych i społecznych.

Tekst jest udostępniony do wykorzystania w ramach dozwolonego użytku.

---

Z Zakładu Prehistorii U. M. C. S  
Kierownik: zast. prof. doc. dr Stefan Nosek

Stefan NOSEK

**Zabytki kultury wenedzkiej z Lubelszczyzny**  
**Les antiquités de la culture des Venèdes**  
**de la région de Lublin**

I.

Od czasu opublikowania przez ks. A. Chotyńskiego materiałów z bogatego w efektowne zabytki cmentarzyska z okresu wpływów rzymskich w Dratowie<sup>1)</sup> w pow. puławskim, nie podano dotąd z Lubelszczyzny do publicznej wiadomości bodaj ani jednego nowego zabytku z tego okresu pochodzącego. To też Lubelszczyzna zarówno w tym okresie pradziejów jak i w wielu innych stanowi prawie białą kartę, na której znajdują się w poszczególnych okresach z rzadka tylko rozrzucone punkty stanowisk. Chcąc jak najszybciej wypełnić owe luki publikuję niniejsze drobne materiały, wydobyte na jaw przypadkowo czy też będące owocem celowych poszukiwań.

II.

**Ciałopalny grób jamowy z okresu późnolateńskiego z Jaszczowa,**  
**w pow. lubelskim**

W miejscowości Jaszczów w pow. lubelskim znajduje się na prawym brzegu Wieprza rozległa wydma piaszczysta. W czasie wycieczki badawczej przeprowadzonej przez Zakład Prehistorii UMCS stwierdzono istnienie na wydmie tej licznych śladów pobytu człowieka w różnych okresach przedhistorycznych. Niestety na skutek wywiania piasku przez

---

<sup>1)</sup> Chotyński A. ks. *Zabytki przedhistoryczne z Dratowa, Trzcinka, Żmijowisk i innych wsi w powiecie puławskim*. Światowit. IX, 1911. str. 46–60.

wiatry na znacznej przestrzeni wydmy, wybieranie go przez ludność miejscową na potrzeby gospodarcze, wreszcie urządzenie na wydmię miejsca pochovu padłych zwierząt domowych, ślady człowieka przedhistorycznego zostały w znacznej mierze zniszczone. Na całej wydmię leżało mnóstwo skorup z naczyń przedhistorycznych, krzemienne wyroby i odpadki, węgielki drzewne, szczątki palonych kości ludzkich itp. oraz widoczne były czarne place — miejsca po grobach ciałopalnych. W miejscu, gdzie wydma zachowała się jeszcze w stanie nie naruszonym tuż koło drogi polnej, niemal przy koleinie wyrobionej przez wozy odkryto pod powierzchnią dobrze zachowany grób ciałopalny.

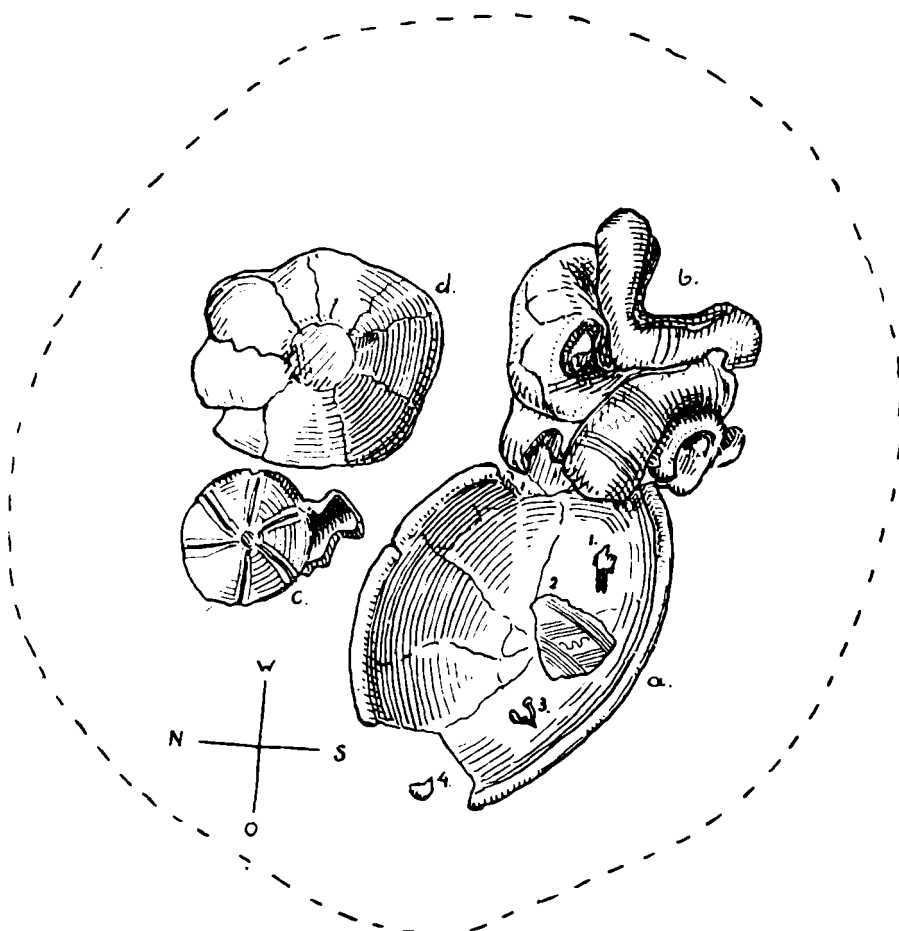
Był to grób jamowy (Ryc. 1) zaznaczający się tuż pod wierzchnią warstwą piasku jako ciemno zabarwiona plama kolistego w przybliżeniu kształtu, w profilu zaś nieckowata. Na dnie jamy znajdowała się dość duża ilość przepalonych kości ludzkich zmieszanych z popiołem i drzewnymi węgielkami. Na kościach ustawiona była duża misa (a) wylotem zwrócona ku górze, wewnątrz której znajdował się fragment grzebienia kościanego (1), przepalona skorupa (2) oraz szczątek brązowego wisiora (3). Tuż obok misy, po stronie wschodniej, leżało zupełnie zdeformowane naczynie (b) z ozdobą plastyczną w kształcie głowy barana. Po stronie północno-wschodniej w niewielkiej odległości od misy znajdowały się dwa jeszcze naczynia ułożone dnem ku górze. Jedno z nich okazało się dolną częścią jakiegoś naczynia (d) o dwustożkowym prawdopodobnie kształcie, drugie małą miseczką (c).

Wszystkie naczynia znalezione w grobie były splekane i noszą ślady silnego przepalenia w ogniu. Płonęły więc na stosie razem ze zwłokami. Najmniej jeszcze podlegała działaniu ognia misa. Jest bowiem lekko tylko wykrzywiona przy wylocie i w części dennej, a na powierzchni posiada charakterystyczne gąbczaste zniszczenia i splekania. Natomiast pozostałe naczynia uległy znacznej deformacji, zwłaszcza zaś naczynie z ozdobą plastyczną w kształcie głowy barana. To ostatnie zostało tak silnie zniszczone, że odtworzenie jego pierwotnego wyglądu nasuwa duże trudności.

Naczynie z ozdobą plastyczną w kształcie głowy barana (Ryc. 2) posiadało przypuszczalnie kształt dwustożkowy z dolną częścią dość długą (około 10 cm), górną zaś krótką (około 3 cm). Załom był zdaje się dość ostry. Również wyraźnym załomem przechodziła górna część brzusca w długą szyję cylindryczną lub lekko stożkowatą, zakończoną zaokrągloną, nieco zgrubiałą krawędzią. Tak zrekonstruowane naczynie przypomina raczej jakieś naczynie kultury łuzyckiej względnie pomorskiej. Przypuszczalnie mniej więcej na przejściu szyji w brzusiec znajduje się ozdoba plastyczna w kształcie głowy barana. Zupełna de-

formacja naczynia nie pozwala zdecydowanie rozstrzygnąć czy głowa była wykonana bezpośrednio na ścianie naczynia czy też osadzono ją na wałku glinianym, przedstawiającym szyję zwierzęcia.

Sama, głowa, która na szczęście nieule się przechowała, wykonana jest niezmiernie starannie, naturalistycznie. Ze szczegółów anatomicznych zaznaczone są duże grube rogi zakręcone ku dołowi a na końcu ku przodowi oraz oczy w postaci małych glinianych czopików, doskonale odtwarzających wyłupiaste oczy baranie. Natomiast inne szczegóły

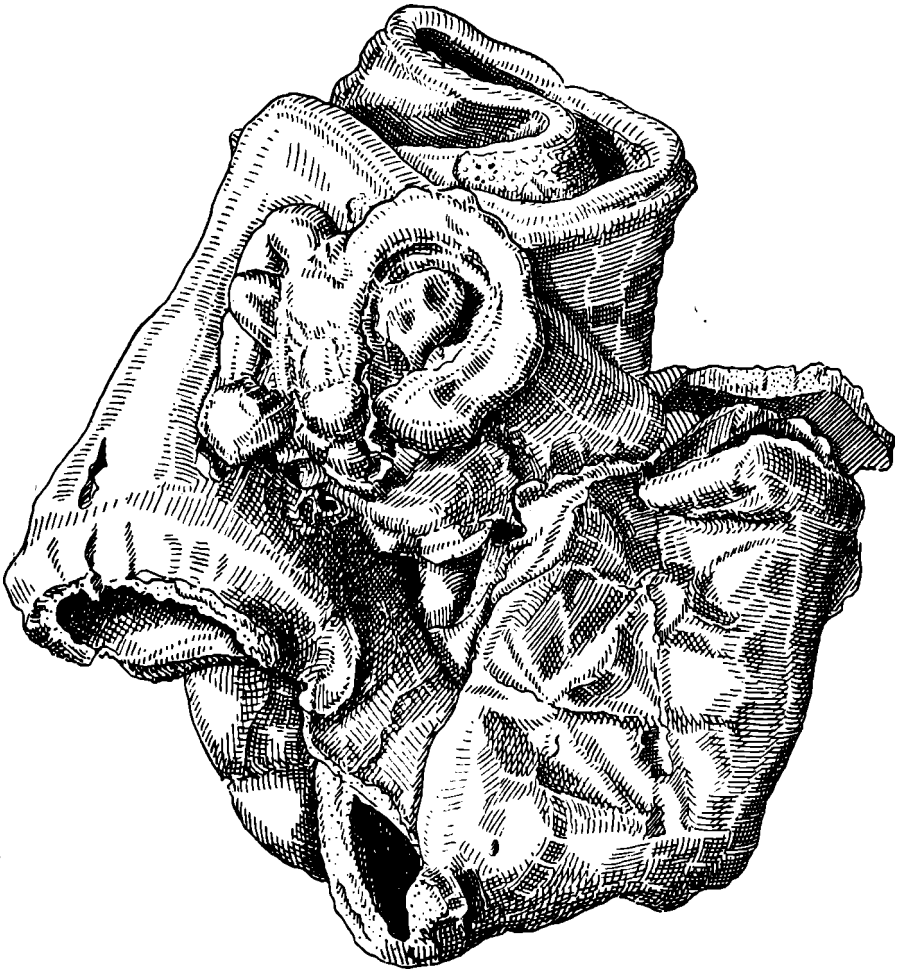


Ryc. 1.

**Jaszczów**, pow. Lublin. Plan grobu. Linia przerywana oznacza zarys jamy grobowej a) miska, b) naczynie zdeformowane zdobione głową barana, c) miseczka, d) dolna część naczynia, c i d odwrócone dnem do góry. 1) fragment grzebyka, 2) skorupa, 3) fragment brązowego wisiorka, 4) kamyk. Kości ludzkie palone znajdowały się na kupce pod miską.

anatomiczne jak nozdra i gęba naznaczone kreskami nasuwają pewną wątpliwości ze względu na to, że powierzchnia podległa tu pewnym uszkodzeniom, pęknięciom, złuszczeniom i odpryśnięciom z powodu przepalenia.

Wspomnieć wreszcie należy, że prawdopodobnie cała szyja naczynia zdobiona była ornamentem w postaci szerokich bruzd poziomych. I tu jednak zniszczenie powierzchni nie pozwala na dokładność i pewność określenia. Poza tym w niektórych częściach naczynia widoczne są ślady odcisków jakiejś tkaniny, jak też wtopione w jego ściany szczątki ludzkich kości.



Ryc. 2.

**Jaszców, pow. Lublin.** Zdeformowane wskutek przepalenia w ogniu stosu naczynie z ozdobą plastyczną w kształcie głowy barana.

Z pozostałych naczyń na uwagę zasługuje przede wszystkim duża misa (Ryc. 3) stożkowatego kształtu, z profilem zaokrąglonym i małym dnem. Brzeg wywinięty jest na zewnątrz. Misę zdobi ornament w postaci dwóch równoległych żłobków ułożonych poziomo poniżej szyjki oraz trójkątów w liczbie dziewięciu, zwisających festonowato ku dołowi z podobnie wykonanych podwójnych linii. Misa opatrzona jest w małe przeżęzone uszko poziomo przekłute, którego górny przyczep umieszczony jest na krawędzi. Wys. 11 cm, średn. otw.  $27,5 \times 29$  cm, średn. dna 7 cm.

Mała miseczka (Ryc. 4) zdeformowana przez ogień posiadała kształt półkulisty i odchyłoną na zewnątrz krawędź. Z okrągłego zagłębienia na dnie rozchodzi się promienisto ku górze część podwójnych linii rytych. Linie te dochodzą do trzech podobnych równoległych linii poziomych umieszczonych pod szyjką. Wysokość miseczki wynosi około 6 cm.

O ostatnim wreszcie naczyniu znalezionym w grobie nie wiele można powiedzieć. Jest to dolna część naczynia o kształcie prawdopodobnie dwustożkowym. Ściany są powyginane, powierzchnia gąbczasta, spękana i złuszczonego wskutek przepalenia. Śred. dna 6,5 cm.

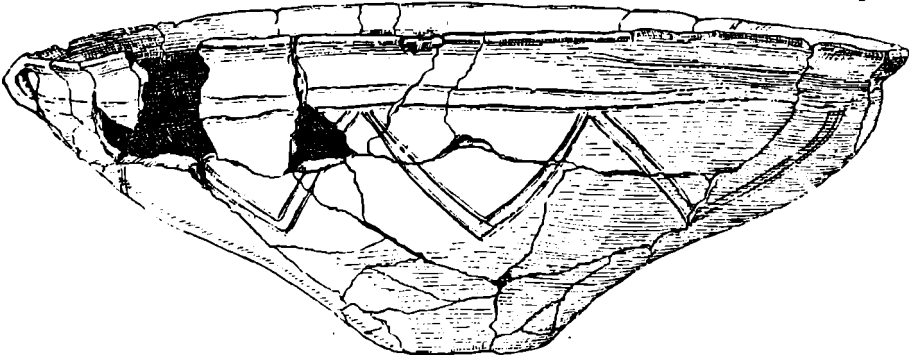
Skorupa znaleziona w misie pochodzi z jakiegoś dużego naczynia (Ryc. 5). Zdobi ją ornament w postaci grup skośnych, płytko rytych linii prostych po pięć w każdej grupie. W wolnym polu pomiędzy grupami linii wyryto nieco głębiej linię wężykowatą. Cały ten motyw ujęty jest w ramy szerokich linii poziomych, rytych płytko jakimś okrągłym zakończonym narzędziem. U góry znajdują się trzy takie linie, u dołu dwie. Skorupa jest przepalona, od wewnątrz złuszczonego, bardzo lekka i nieco wygięta.

Znaleziony w misie fragment wisiorka brązowego (Ryc. 6) przedstawia dwie małe kuleczki na prętach złączonych górną. Wyglądem przypomina wiśnie z ogonkami. Długość wisiorka 2 cm

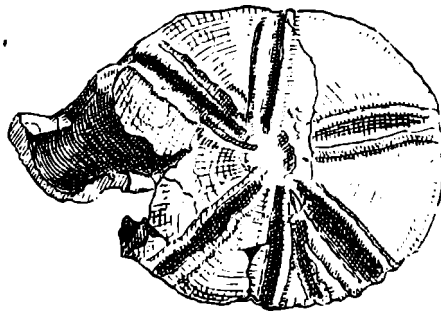
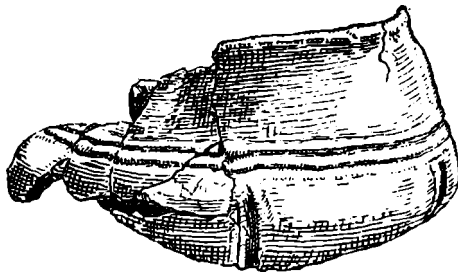
Fragment kościanego grzebienia jest zbyt drobny (Ryc. 6), by można było dokładnie go określić.

W grobie nie znaleziono żadnych przewodnich zabytków datujących. Jednakże tak typ grobu jak i ceramika pozwala go datować na końcową fazę okresu lateńskiego. Zwłaszcza misa jest okazem typowym dla ceramiki wenedzkiej z późnego okresu lateńskiego<sup>2)</sup>. Kształt naczynia

<sup>2)</sup> Analogiczne misy późnolateńskie znamy np. z Dwikóz w pow. sandomierskim. Por. Wiadom. Archeol. IX, str. 123, ryc. 5; z cmentarzyska późnolateńskiego w Błoniu w pow. sandomierskim z grobu 23 (nie publikowane, przechowywane w Muzeum Archeol. Pol. Akad. Um. w Krakowie). Misa z grobu 23 z Błonia różni się tylko umieszczeniem górnego przyczepu ucha poniżej krawędzi a nie na samej krawędzi jak na misie z Jaszczowa; z Kotowic w pow. trzebnickim na Śląsku. Por. Pescheck C., *Die frühwandalische Kultur in Mittelschlesien*. Leipzig, 1939, tabl. 5, ryc. 4 i z szeregu innych stanowisk.



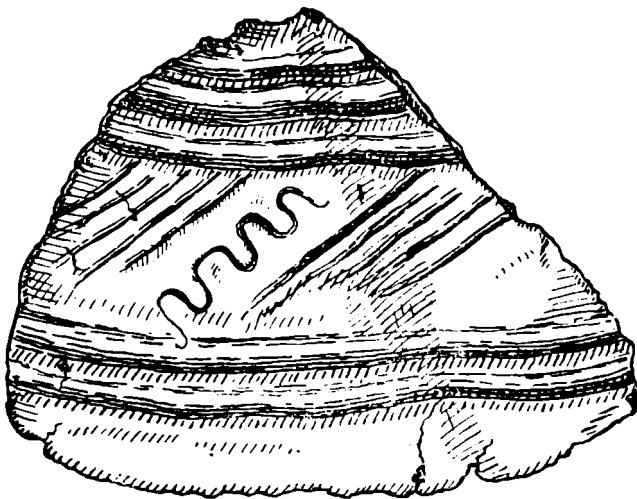
Ryc. 3.  
Jaszczów, pow. Lublin. Misa.



Ryc. 4.  
Jaszczów, pow. Lublin. Miseczka zdeformowana wskutek  
przepalenia w ogniu stosu.

z ozdobą plastyczną oraz ornament misy (zwisające trójkąty), nawiązujące raczej do typów spotykanych w kulturze łużyckiej względnie pomorskiej, datowanie grobu z Jaszczowa na okres późnolateński czynią tymbardziej prawdopodobnym.

Z pośród zabytków wyżej opisanych do najciekawszych należy bezwątpienia naczynie z ozdobą plastyczną w kształcie głowy barana. W dostępnej mi literaturze przedmiotu nie znalazłem żadnej do niego analogii. Można go zatem z dużym prawdopodobieństwem uważać za unikat.



Ryc. 5.

**Jaszczów, pow. Lublin. Skorupa przepalona (2) znaleziona w misie.**

Naczynie z Jaszczowa można uważać za unikat ale tylko ze względu na zdobięcy je motyw plastyczny tj. głowę barana. Znane jest bowiem ciekawe naczynie zastyką figuralną, należące również do kultury wenedzkiej, a tylko nieco młodsze aniżeli tu opisane, bo pochodzące z okresu wpływów rzymskich z cmentarzyska w Chmielowie Piaskowym<sup>3)</sup>, w pow. opatowskim. Jest to zdaje się górna część jakiegoś naczynia w kształcie figury kobiety? trzymającej w rękach naczynko, którego otwór stanowił niegdyś wylot dla całego naczynia. I to naczynie jest zdeformowane przez ogień. Porównując go z naczyniem z Jaszczowa stwierdzić należy, że posiada ono jednak całkiem inny charakter i wygląd tak, że nie może stanowić pełnej analogii dla naczynia z Jaszczowa.

Nie jest także naczynie z Jaszczowa unikatem, jeśli chodzi w ogóle o wyobrażenia plastyczne na ceramice z różnych okresów i kultur przed-

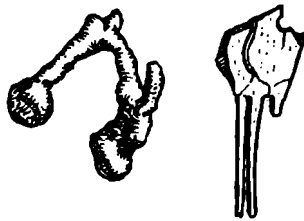
<sup>3)</sup> Muzeum Archeol. Pol. Akad. Um. w Krakowie. Por. II. Kurjer Codz. Kraków. nr 219 z dnia 18. XI. 1938.



historycznych <sup>4)</sup>). Dla przykładu wspomnę o kilku bardziej charakterystycznych okazach odkrytych na ziemiach naszych. Z młodszej epoki kamiennej mamy np. ligurkę przedstawiającą parę stylizowanych wołków sprzęgniętych jarzmem, stanowiącą zapewne rodzaj ucha czy chwytu naczynia kultury czasz lejowatych, znalezioną w Krężnicy Jarej <sup>5)</sup> w pow. lubelskim.

Do tej samej epoki i kultury należy także prawdopodobnie główka barana, będąca fragmentem uchwytu naczynia, znaleziona w Nosocicach, w pow. głogowskim na Śląsku <sup>5a)</sup>.

Z młodszej epoki brązu pochodzi naczynie kultury łużyckiej zdobione głową barana odkryte w miejscowości Szewce <sup>6)</sup>, w pow. trzebnickim na Śląsku.



Ryc. 6.

**Jaszczów, pow. Lublin. a) fragment brązowego wisiorka, b) fragment kościanego grzebienia. Oba przedmioty znajdowały się w misie.**

Do podobnego typu ozdób plastycznych występujących na ceramice należy także prawdopodobnie fragment figurki wołu z dużymi rogami, pochodzący z IV w. po Chr., odkryty na osadzie garncarskiej w Zofipolu <sup>7)</sup>, w pow. miechowskim.

Naczynie z ozdobą plastyczną z Jaszczowa jest wyrobem miejscowego garncarza. Jest ono, podobnie jak i wspomniane naczynie z Chmielowa Piaskowego oraz figurka z Zofipola, przypuszczalnie echem plastyki celtyckiej i klasycznej. Okazy tego rodzaju, których liczbę przyszłe badania niewątpliwie znacznie powiększą, świadczą bez wątpienia o dużym talencie plastycznym i pomysłowości wenedzkich garncarzy oraz o zamiłowaniu do piękna u całej ludności ówczesnej na ziemiach polskich.

<sup>4)</sup> Dla uniknięcia nieporozumień zaznaczam, że chodzi mi wyłącznie o wyobrażenia plastyczne na naczyniach glinianych, a nie o plastykę figuralną w ogóle.

<sup>5)</sup> Por. Nosek S., *Materiały neolityczne z Lubelszczyzny*. Annales UMCS. Sectio F. vol. II 1947. str. 207, ryc. 14.

<sup>5a)</sup> Por. Z otchłani wieków. R. XVIII, 1949, str. 153, ryc. 4:

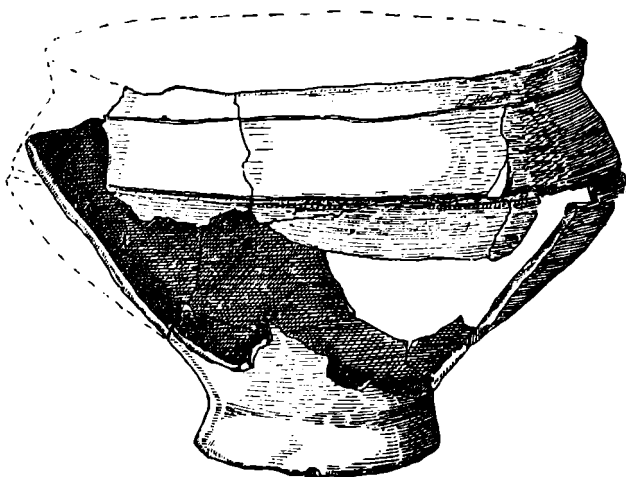
<sup>6)</sup> Por. Nachr. f. deutsch. Vorzeit. R. XVI, 1939, tabl. 34 nr 1—2:

<sup>7)</sup> Por. Z otchłani wieków. R. XVI, 1947, ryc. 2 str. 169.

## III.

**Naczynie z okresu wpływów rzymskich z Osówki, w pow. lubartowskim**

Na terenie miejscowości Osówka w pow. lubartowskim znalazł p. Maruszczak asystent Zakładu Geografii UMCS rozbite naczynie z okresu wpływów rzymskich, którego fragmenty złożył w Zakładzie Prehistorii UMCS. Badania wywiadowcze przeprowadzone przez p. mgr J. Kowalczyka asystenta Zakładu Prehistorii wykazały, że naczynie pochodzi z cmentarzyska, na które natrafiono przy wybieraniu żwiru.



Ryc. 7. Osówka, pow. Lubartów. Popielnica z grobu zniszczonego.

Naczynie (Ryc. 7), które udało się częściowo zrekonstruować na podstawie zebranych ułamków, przedstawia się jako ostro profilowana spora waza na nóżce o zarysie dwustożkowym. Część górna oddzielona jest od dolnej szeroką linią poziomą umieszczoną tuż nad załomem. Również i szyjka odchylona na zewnątrz oddzielona jest podobnie wykonanym żłobkiem. Powierzchnia naczynia jest gładka, barwy czarnej z żółtawymi plamami. Dno lekko zagłębione do środka. Naczynie opatrzone jest małym, poziomo przekłutym uszkiem, umieszczonym tuż pod krawędzią. Wys. 15,5 cm, średn. otworu około 19 cm, średn. dna 9,5 cm.

Opisana wyżej waza ostro profilowana jest typem pospolitym, spotykanym na cmentarzyskach kultury wenedzkiej z końca II i początków III w. po Chr. z różnych okolic Polski<sup>9)</sup>. Z tego samego więc okresu pochodzi i waza z Osówki.

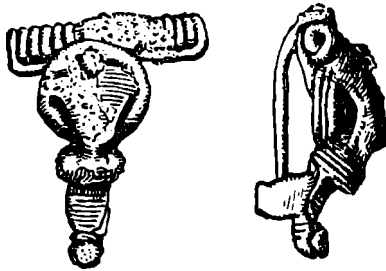
<sup>9)</sup> Por. przykładowo Wąchock, pow. iłżecki: Antoniewicz W., *Archeologia Polski*, tabl. XXXVII 3; Jeżewo, pow. sieradzki: Ic. 7; Konin Kostrzewski B.

## IV.

**Grób popielnicowy z okresu wpływów rzymskich z Gościeradowa,  
pow. Kraśnik**

W Muzeum Lubelskim znajduje się dość duże naczynie wypełnione przepalonymi kośćmi ludzkimi odkryte przypadkowo w miejscowości Gościeradów, w pow. kraśnickim w ogrodzie miejscowego kierownika szkoły przy sadzeniu drzewek owocowych i ofiarowane przez niego do zbiorów muzeum.

Popielnica (Ryc. 9) o zarysie w przybliżeniu jajowatym, z lekko zaznaczoną szyjką i krawędzią nieco wywiniętą na zewnątrz. Powierzchnia jest lekko chropowata, barwy żółtawobrunatnej. Wys. 22,5 cm, średn. otworu 28,5 cm, średn. dna 13,5 cm.



Ryc. 8.

**Gościeradów, pow. Kraśnik. Fibula żelazna.**

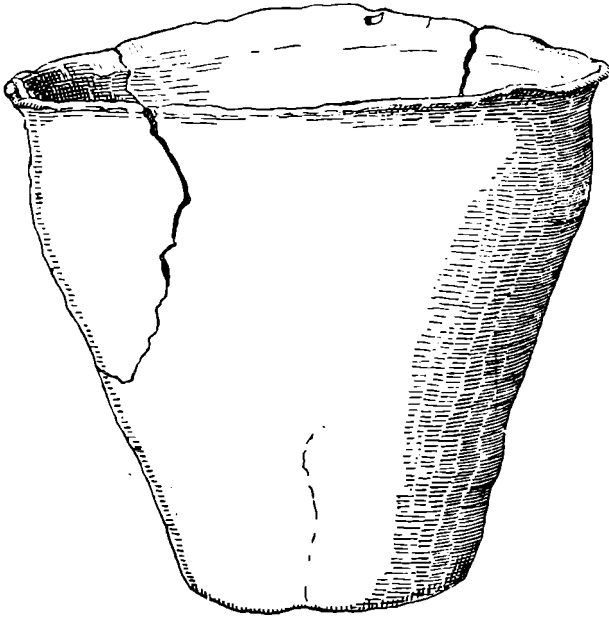
Pomiędzy przepalonymi kośćmi ludzkimi wypełniającymi popielnicę znajdowały się:

a) fibula żelazna (Ryc. 8) silnie profilowana, z główką trąbkowatą, opatrzoną na kabłąku szerokim grzebieniem. Na grzebieniu jak i na całym kabłąku widoczne są z pod rdzy ślady poprzecznych żłobków. Nóżka fibuli zakończona jest małym, stożkowatym guzkiem, pochewka dość wysoka. Długość fibuli 3,5 cm, szerokość sprężyny 2,7 cm, dług. szpili 2,5 cm, wys. pochewki 0,7 cm.

b) okucie (Ryc. 10h) z płaskiej sztabki żelaznej o szer. 0,4 cm i grubości 0,2 cm. Sztabka zwinięta jest w prostokąt.

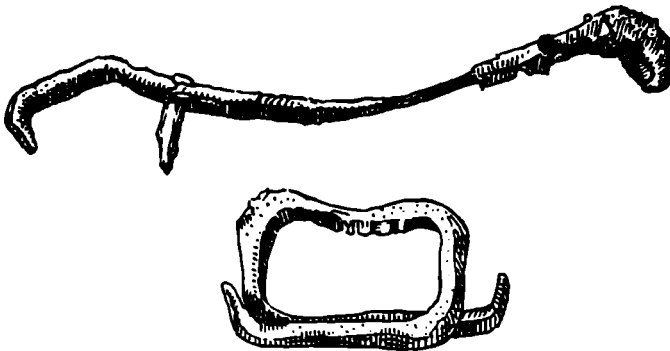
---

*Cmentarzysko z okresu rzymskiego w Koninie (woj. poznańskie)* Przegląd Arch. VII, zes. 2, 1947, gr. 9, ryc. 12 nr 6 na str. 203, gr. 17, ryc. 16 nr 2 na str. 205 i szereg innych grobów z tego cmentarzyska; Stara Wieś. pow. sokołowski, gr. 5 Burg. III, ryc. 10, str. 189.



Ryc. 9.

Gościeradów, pow. Kraśnik. Popielnica.



Ryc. 10.

Gościeradów, pow. Kraśnik. Okucia żelazna.

c) okucie (Ryc. 10a) z sztabki żelaznej o identycznej szerokości i grubości jak poprzednia, lekko wygiętej. W sztabce znajduje się gwóźdź żelazny o dłuę. 1,3 cm.

Okazem najbardziej interesującym w opisanym wyżej zespole grobowym jest popielnica. Stanowi ona typ rzadziej spotykany na cmentarzyskach kultury wenedzkiej. Pewną analogię do opisaney tu popielnicy stanowi popielnica z grobu 3 w Koninie<sup>9)</sup>. Różni się tylko posiadaniem guzków których na popielnicy z Gościeradowa brak. Dalsze analogie do popielnicy z Gościeradowa stanowią popielnica z grobu 8 w Kopkach<sup>10)</sup>, w pow. niskim oraz z Dziedzic<sup>11)</sup>, w pow. prudnickim, wreszcie z Krzepocina<sup>12)</sup>, w pow. łęczyckim.

Opisany powyżej grób datować możemy na podstawie fibuli znalezionej w popielnicy, przedstawiającej późniejszy typ fibul ostro profilowanych, na przełom II i III w. po Chr. Na ten sam mniej więcej okres czasu wskazuje także i typ popielnicy.

## V.

Opublikowane tu materiały kultury wenedzkiej, mimo swej szczupłości, ze względu na to, że pochodzą z różnych punktów Lubelszczyzny, pozwalają stwierdzić, iż obraz tej kultury na Lubelszczyźnie zasadniczo nie odbiega w niczym od tego, który spotykamy i na innych obszarach Polski. Równocześnie zaś, choćby na podstawie znalezisk z Jaszczowa. przypuszczać możemy, że, w miarę narastania liczby stanowisk tej kultury na Lubelszczyźnie, całość jej obrazu stanie w o wiele wyrazistszym i pełniejszym świetle.

<sup>9)</sup> Por. Kostrzewski B., o.c. ryc. 8 nr 13 na str. 100:

<sup>10)</sup> Jamka R., *Cmentarzysko w Kopkach (pow. niski) na tle okresu rzymskiego w Małopolsce Zachodniej*. Przegląd Archeol. V, ryc. 4 nr 1 na str. 26.

<sup>11)</sup> Raschke G., *Ein Runentopf in wandalischen Männergrabe vos Sedschütz Kr. Neustadt. Altschlesien*. V. str. 381, ryc. 2:

<sup>12)</sup> Muzeum w Płocku. nr inw. 151.

## R É S U M É

## I.

**Tombeau crématoire à fosse de Jaszczów, distr. de Lublin**

Pendant une expédition d'exploration accomplie par l'Institut de la Préhistoire de l'université de Marie Curie-Skłodowska à Lublin sur la vaste dune sablonneuse qui se trouve sur la rive droite de la rivière Wieprz, à Jaszczów, distr. de Lublin, on a découvert tombeau crématoire bien conservé.

C'était un tombeau à fosse (fig. 1) qui se distingé à une très petite profondeur sous la surface du sol comme une tache foncée de forme à peu près circulaire, de profil — à pans coupés. Au fond de la fosse se trouvait une assez grande quantité d'ossements humains, fortement calcinés, mélangés avec de la cendre et de petits morceaux de charbon de bois. Sur ces ossements était placée une grande gamelle (a), l'ouverture tournée vers le haut. A l'intérieur de la gamelle se trouvait un fragment de peigne en os (1), un tesson calciné (2) et un débris d'une pendeloque en bronze (3). Tout près de la gamelle, du côté est, était situé un vase complètement déformé (b) avec un ornement plastique en forme d'une tête de mouton. Du côté nord-est à une petite distance de la gamelle se trouvaient deux autres vases — le fond tourné vers le haut. Il fut constaté que l'un de ces vases, c'était la partie inférieure d'un vase à la forme probablement à double cône — l'autre — une ecuelle.

Parmi ces trouvailles la plus intéressante est le vase l'ornement plastique en forme d'une tête de mouton (fig. 2).

C'était probablement un vase à double cône, la partie inférieure assez allongée (10 centimetres à peu près), la partie supérieure courte (à peu près 3 cm.). La courbure était probablement assez brusque. La partie supérieure de la panse se liait aussi par une courbure assez distincte avec un long goulot cylindrique ou légèrement conique, terminé par un bord arrondi et un peu épaissi. Le vase ainsi reconstruit rappelle plutôt un vase de la culture de Łużyce ou de la Poméranie. A peu près à l'endroit de la jonction du goulot et de la panse se trouve un ornement plastique en forme d'une tête de mouton. La complète déformation du vase ne permet pas de décider si la tête était exécutée immédiatement sur la paroi du vase,

ou bien était — elle montée sur un cylindre en argile, qui représentait le cou de l'animal.

La tête elle-même, qui par bonheur s'est assez bien conservée, était exécutée très soigneusement et avec réalisme. Parmi les détails anatomiques étaient soulignées de grandes et grosses cornes recourbées vers le bas et — à leur extrémité — en avant, et des yeux en forme de petit bouchons en argile qui imitaient parfaitement des yeux de mouton à fleur de tête. Par contre les autres détails anatomiques comme les naseaux et la gueule sont marqués par des lignes et suggèrent quelques doutes parce que la surface a subi des endommagements, des fêlures, des désquamations et des rejaillissements occasionnés par la calcination.

Le goulot du vase possédait probablement un ornement sous la forme de larges raies horizontales. On voit en outre sur certaines parties du vase des traces d'empreintes d'un tissu et des débris d'os humains attachés à ses parois. La gamelle (fig. 3) à la forme conique au profil arrondi et un petit fond. La gamelle est ornée de deux rainures parallèles horizontales et de neuf triangles exécutés identiquement dirigés vers le bas.

L'écuelle (fig. 4), déformée par le feu avait la forme hémisphérique. Au milieu du fond se trouve une cavité de laquelle six lignes ciselées en forme de rayons se dirigent vers le haut. Ces lignes atteignent trois semblables lignes parallèles horizontales situées au dessous du goulot.

On a trouvé encore dans le tombeau un tesson (fig. 5) provenant d'un grand vase, un fragment d'une pendeloque en bronze (fig. 6) et d'un peigne en os (fig. 6).

On n'a pas trouvé dans le tombeau de débris directs qui permettraient de définir la date. Pourtant le type du tombeau comme la céramique qui se relie aux types rencontrés dans la culture de Łużyce ou de la Poméranie, permettent de définir la date du tombeau de Jaszczów pour la tardive période La Tène.

## II.

### Un vase de la période romaines de Osówka, distr. de Lubartów

Dans l'Institut de la Préhistoire de l'université Marie Curie Skłodowska se trouve un vase qui a été reconstitué de fragments, provenant du cimetière détruit, découvert à Osówka, distr. de Lubartów.

Le vase (fig. 7) à la forme d'un vase à pied au profil tranchant. Le contour du vase est à double cône. C'est le type de vases rencontrés ordinairement dans les cimetières de la culture Venède de la fin du II-ième et du commencement du III-ième siècle de notre ère dans différentes contrées de la Pologne.

## III.

**Un tombeau à urne cinéraire de la période romaine de Gościeradów,  
distr. de Kraśnik**

Dans le Musée le Lublin se trouve un assez grand vase rempli d'ossements humains calcinés qui fut découvert par hasard dans la localité Gościeradów, distr. de Kraśnik.

C'est une urne cinéraire (fig. 9), à peu près oviforme, avec un goulot légèrement esquissé et au bords un peu recourbés en dehors, à la surface rougeâtre et légèrement rugueuse. Ce type d'urne se trouve un peu plus rarement dans les cimetières de la culture Venède.

Parmi les ossements romains calcinés qui remplissaient l'urne, furent trouvés deux fragments de ferrures (fig. 10) et une fibule de fer (fig. 8) au profil fortement accentué, à la tête en forme de cornet, munie sur la courbure d'une large crête.

En se basant sur cette fibule, qui représente le type postérieur de fibules au profil accentué, on peut dater le tombeau de Gościeradów pour le II-<sup>ème</sup> et III-<sup>ème</sup> siècle de notre ère. Le type de l'urne cinéraire indique à peu près la même période de temps.





## SKOROWIDZ OSÓB

- Aberg N. 55, 89, 99, 100, 108, 109, 112, 115, 116, 118, 192
- Antoniewicz W. 20, 21, 33, 34, 36, 42, 44, 56—58, 64, 89, 108, 128, 149, 155, 157, 158, 160, 161, 163, 173, 178, 179, 192, 201, 205, 223
- Bartys J. 51, 54, 192
- Bayer K. 166, 177
- Ber W. 56, 77, 192
- Bieliński S. 182
- Boratyński ks. 175
- Buchtela K. 63, 203
- Bunsch K. 185
- Buratyński S. 179
- Childe G. 55
- Chodulski ks. 179
- Chotyński A. ks. 215
- Czapkiewicz B. 158
- Czarnowski S. J. 166, 192
- Cervinka K. 56, 63, 192, 203
- Damerau O. 57
- Darowska F. 158
- Dąbrowski F. 158
- Dechelette J. 100, 117, 192
- Demetrykiewicz W. 15, 73, 82, 88, 94, 148, 152, 154, 157, 160, 169, 171, 172, 187, 192
- Durczewski Z. 3, 4, 25, 28, 68, 83, 84, 87, 92, 100, 103, 107, 108, 110, 111, 116, 117, 128, 133, 149, 156, 159, 163, 164, 167, 170, 174, 175, 183, 192, 197, 207
- Dydyński 183
- Dylik J. 188, 189,
- Ebert M. 17, 69, 77, 78, 106
- Eisner J. 118, 192
- Filip J. 36, 39, 55, 63, 69, 82, 84, 87, 113, 115, 193, 201, 203
- Fitzke J. 168, 193
- Forrer R. 100, 108, 117, 193
- Gams H. 10, 121, 193, 199
- Gawron M. 173
- Gołębiowski 188
- Gottfried K. 187
- Górecki W. 179,
- Gutowski 154
- Hadaczek K. 162, 163
- Hampel J. 89, 95, 98, 100, 112, 118, 128, 193
- Jahn M. 36, 193, 201
- Jakimowicz R. 24, 121, 176, 193
- Jamka R. 60, 61, 62, 68, 122, 128, 165, 175, 193, 226
- Janusz B. 15, 168, 169, 171, 193
- Jastrzębowski S. 163, 195
- Jażdżewski K. 23, 30—34, 40, 43, 44, 48, 58, 64, 73, 128, 130, 140, 142, 144, 145, 163, 193, 201, 206, 213
- Kirkor A. H. 152, 184
- Kleemann O. 56, 86, 111, 121, 126, 138
- Kohn 184, 188
- Kossinna G. 36, 201
- Kostrzewski B. 223, 226
- Kostrzewski J. 3, 16, 17, 20, 24, 25, 28, 31—34, 38—42, 44, 54, 62, 64, 68, 71, 72, 86, 92, 96, 99, 104, 106, 108, 110, 113, 114, 121, 123, 128, 132, 136, 149—151, 155, 156, 158, 163, 166—169, 171—173, 176—179, 182, 193, 201, 205, 207, 209
- Kowalczyk J. 223
- Kozłowski L. 7, 9, 14—22, 29, 32, 35, 44, 51, 53, 55—58, 63, 65, 68—70, 72, 77, 81, 85, 86, 92, 95, 104, 110, 114, 130, 139, 154, 155, 166, 168, 169, 171, 172, 177, 179, 193, 200, 201, 205
- Kraszewski J. I. 15
- Krukowski S. 24, 37, 194

- Kunar W. 163  
 Kwiatkova E. 181  
 Lencewicz S. 5, 194  
 Lefczyk G. 143, 186, 189  
 Lepszy L. 161, 179, 194  
 Lepkowski J. 171, 186, 187, 189, 194  
 Majewski E. 150, 194  
 Majkowski E. ks. 89, 194  
 Malarski J. 160  
 Maruszczak 223  
 Mehlis 184, 188  
 Michałowski 159  
 Montelius O. 3, 59, 197  
 Morawski S. 194, 185, 194  
 Morstin 169  
 Motyka J. ks. 50, 74, 123, 162, 194  
 Niederle L. 35, 201  
 Niesiolowska A. 108, 193  
 Nordhagen R. 10, 193  
 Nosek S. 12, 28—31, 39—41, 43, 44, 46,  
 48, 50, 51, 57, 58, 62, 64, 70, 73, 74,  
 130, 133, 154—156, 177, 185, 194, 201,  
 206, 222  
 Nowak S. 158  
 Osiński K. 37  
 Paluch P. 179  
 Pescheck C. 219  
 Petersen E. 99, 194  
 Piątkowski W. 171, 172  
 Pic J. 35, 63, 194, 201, 203  
 Polański J. 37  
 Prąglowski ks. 179  
 Radig W. 14, 15, 44, 77, 85, 87, 147, 194  
 Raschke G. 226  
 Rastawiecki 171  
 Reyman T. 12, 23, 24, 42, 47, 61, 62, 74,  
 120, 136, 169, 179, 194, 202  
 Richthofen B. 36, 50, 70, 72, 77, 78, 82,  
 84, 95, 106, 108, 150, 163, 173, 178,  
 194, 201  
 Rogawski K. 184, 190  
 Rytz W. 10  
 Sadowski J. N. 172, 195  
 Salewicz K. 23, 48, 195  
 Schranil J. 55, 69, 195  
 Schutz A. 187  
 Seger H. 36  
 Siemieński 89, 147  
 Skurczyński H. ks. 184  
 Sprockhoff E. 117, 195  
 Stocky A. 39, 54, 195  
 Sulimirski T. 10, 21, 22, 25, 32, 44, 91,  
 92, 94, 97, 99, 101, 105, 106, 111—114,  
 118, 128, 132, 149, 150, 155, 156, 158,  
 160, 163, 167—169, 171, 173, 178, 182,  
 195, 201, 207  
 Szczygielski T. 174, 195  
 Szmit Z. 43  
 Szyszko-Bohusz A. 186  
 Śliwa 186  
 Tomkowicz S. 157, 187  
 Treter B. 175  
 Uchman S. 186  
 Uwarow 160, 173, 195  
 Wawrzyniecki M. 163, 195  
 Willvonseder K. 56, 59, 117, 195  
 Wisznicki 154  
 Zakrzewski Z. 17, 195  
 Zamojski W. 89  
 Zieliński T. 186  
 Żaki A. 39, 44, 165, 186, 195  
 Żurowski J. 22, 32, 46, 56, 57, 60, 95, 101,  
 103, 104, 106, 107, 116, 127, 128, 156—  
 160, 163, 164, 166, 168, 172—174, 176,  
 178, 186, 190, 195

## SKOROWIDZ MIEJSCOWOŚCI

- Albigowa, pow. Łańcut 183  
 Alsó-Fejér (Węgry) 100  
 Aranyos (Węgry) 98  
 Bachórz, pow. Brzozów 14, 15, 44, 48,  
 68, 77, 79, 81, 85, 87, 90, 123, 132, 133,  
 147, 183, 191, 194, 200, 204, 206—208  
 Baczyn, pow. Kraków 183  
 Bałice, pow. Mościńska 41  
 Batowice, pow. Kraków 183  
 Biłoborze, pow. Stopnica 184  
 Biecz, pow. Gorlice 88, 147, 191  
 Biegonice, pow. Nowy Sącz 183  
 Bilczyce, pow. Kraków 183  
 Biskupice, pow. Miechów 27, 91, 92, 97,  
 100, 103, 105, 106, 112, 113, 118, 127,  
 148, 191  
 Biskupice, pow. Stopnica 183  
 Biskupin, pow. Żnin 134  
 Błogocice, pow. Miechów 18, 100, 105,  
 106, 108—110; 113, 116, 118, 120, 127,  
 136, 150, 191  
 Błonie, pow. Sandomierz 61, 62, 203, 219  
 Rochnia, m.p. 8, 9, 206  
 Boguchwała, pow. Rzeszów 38  
 Borki, pow. Stopnica 103, 112, 114, 123,  
 125, 126, 131, 133, 150, 191  
 Borzymów, pow. Stopnica 184  
 Bóbrka, pow. Krosno 176  
 Brandwica, pow. Tarnobrzeg 183  
 Breznobánya (Węgry) 118  
 Brody Duże, pow. Stopnica 183  
 Bruchnal, pow. Jaworów 183  
 Brzezie, pow. Jarocin 110  
 Bucze-Zagrody, pow. Brzesko 183  
 Budziszowice, pow. Pińczów 184  
 Buk (Niemcy) 134  
 Chmielów Piaskowy, pow. Opatów 221,  
 222  
 Chorzelów, pow. Mielec 184  
 Chruszczyna Mała, pow. Pińczów 95, 96,  
 105, 127, 151, 191  
 Chrzanów, m.p. 9  
 Chwałowice, pow. Pińczów 184  
 Cieszyn 8  
 Côte-d'or (Francja) 100  
 Czechów, pow. Pińczów 184  
 Czudec, pow. Rzeszów 99, 112, 151, 191  
 Czyżów, pow. Stopnica 184  
 Dąbrówka, pow. Nowy Sącz 184  
 Dembie, pow. Tarnobrzeg 184  
 Dębica, m.p. 184  
 Dolany (Czechosłowacja) 115  
 Domaniza (Czechosłowacja) 117  
 Dratów, pow. Puławy 70, 215  
 Dubica (Czechosłowacja) 117  
 Dwikozy, pow. Sandomierz 184, 219  
 Dziedzice, pow. Prudnik 226  
 Dziekanowice, pow. Pińczów 18  
 Dzierżnia, pow. Pińczów 184  
 Dzików, pow. Tarnobrzeg 77, 82, 83, 94,  
 123, 125, 152, 191, 206  
 Facimiech, pow. Kraków 116  
 Forró (Węgry) 89, 109  
 Furmany, pow. Tarnobrzeg 16, 79, 118,  
 123, 153, 191, 204  
 Garlatowice, pow. Pińczów 184  
 Giebułtów, pow. Kraków 39  
 Giedlarowa, pow. Łańcut 184  
 Głowo, pow. Brzeziny 48, 202  
 Gniazdowice, pow. Miechów 57  
 Gnojno, pow. Stopnica 184  
 Gołuchów, pow. Pińczów 184  
 Goszyce, pow. Miechów 54, 192  
 Gościeradów, pow. Kraśnik 224—226, 229  
 Góra, pow. Stopnica 184  
 Gręboszów, pow. Dąbrowa 184  
 Grębów, pow. Tarnobrzeg 185  
 Grodzisko, pow. Jasto 185

Gross—Weikersdorf (Austria) 56  
 Gruszka, pow. Tłumacz 195  
 Gruszów, pow. Dąbrowa 185

Haydu—Böszörmény (Węgry) 90, 118  
 Heves (Węgry) 100  
 Husów, pow. Łańcut 93, 96—98, **154**, 191

Igołomia, pow. Miechów 9, 57, 58, 142—  
 144, 155, 157, 159  
 Imbramowice, pow. Miechów 185  
 Iwanowice, pow. Miechów 7, 14—18, 20,  
 25, 29, 35, 51, 53, 55—57, 63, 64, 67,  
 69, 70, 72, 75, 77, 79—81, 84, 86, 87,  
 110, 123, 125, 133, 139, 143, **154**, 191,  
 193, 194, 200

Jadowniki Górne, pow. Brzesko 125,  
 140, 213  
 Jaksice, pow. Miechów 185  
 Jakubowice, pow. Pińczów 185  
 Janina, pow. Stopnica 69, 123, 133, **155**,  
 191, 204  
 Janowice, pow. Kozienice 48, 202  
 Jarosław, m. p. 8, 96, 97, **155**, 185, 191  
 Jarosławice, pow. Stopnica 185  
 Jarmuta, pow. Nowy Sącz 185  
 Jasionna—Klekot, pow. Sieradz 195  
 Jasionów, pow. Złoczów 99  
 Jastrzębiec, pow. Stopnica 123, **155**,  
 185, 191  
 Jaszczów, pow. Lublin **215**, 217, 218,  
 220—222, 227  
 Jensovice (Czechosłowacja) 117, 118  
 Jeżewo, pow. Sieradz 223  
 Jędrzejów, m. p. 21  
 Jordanów, pow. Dzierżoniów 87.  
 Jurowce, pow. Sanok 185

Kącice, pow. Miechów 185  
 Kaczory, pow. Chodzież 110, 193  
 Kajnyikfalva (Węgry) 98  
 Kamień, pow. Kraków 91, 100, **155**, 191  
 Kańczuga, pow. Łańcut 104, **155**, 191  
 Karniów, pow. Kraków 185  
 Katerinky (Czechosłowacja) 115  
 Katowice, m. p. 21  
 Kawczyce, pow. Stopnica 185  
 Kazimierza Mała, pow. Pińczów 185

Kąty, pow. Stopnica 185  
 Kenderes (Węgry) 112  
 Ker (Węgry) 89  
 Kępa, pow. Tarnobrzeg 185  
 Kielce, m. p. 9, 186, 198, 199, 206  
 Klepie Dolne i Górne, pow. Stopnica 186  
 Kobiernice, pow. Biała 88, 89, 94, 131,  
 157, 191, 206  
 Kołaczkowice, pow. Stopnica 186  
 Komorniki, pow. Kraków 186  
 Konaszówka, pow. Miechów 124  
 Konin, m. p. 223, 224, 226  
 Kopki, pow. Nisko 226  
 Korczyn, pow. Pińczów 96, 97, 127, **157**,  
 191  
 Kotowa Wola, pow. Tarnobrzeg 186  
 Kotowice, pow. Trzebnica 219  
 Kraczkowa, pow. Rzeszów 186  
 Kraków, m. p. 8, 9, 21, 26, 37, 96, 99, 103,  
 109, 123, 135, 140, **158**, 186, 191, 194,  
 198, 199, 206, 210, 213  
 Krężnica Jara, pow. Lublin 222  
 Krokorczyce, pow. Łęczyca 48, 202  
 Krosno m. p. 93, **158**, 191, 206  
 Krościenko, pow. Gorlice 89, 90, 96,  
 158, 191  
 Krzepocin, pow. Łęczyca 226  
 Krzysztoforzyce, pow. Kraków 103, 107,  
 127, 159, 191  
 Książnice Wielkie, pow. Pińczów 18,  
 110, 123, 137, **160**, 191  
 Kurd (Węgry) 112

Lackbersdorf (Austria) 59  
 Laski, pow. Kępno 27, 106  
 Lesko, m. p. 89, 90, **160**, 191  
 Leżachów, pow. Jarosław 186  
 Lichtenworth (Austria) 59  
 Liebegast (Niemcy) 57  
 Ligota Wielka, pow. Koźle 86  
 Limanowa, m. p. 89, 90, **160**, 191  
 Lipie, pow. Rzeszów 186  
 Lorenzenberg (Niemcy) 100  
 Lubina (Czechosłowacja) 117, 195  
 Ludynia, pow. Jędrzejów 186  
 Lutzkendorf (Niemcy) 116  
 Lwów, m. p. 146

- Łagiewniki, pow. Miechów 70  
 Łętowice, pow. Brzesko 110, 126, 127, 161, 191, 206  
 Łęzkowice, pow. Bochnia 14, 50, 73, 123, 162, 191, 197, 200  
 Łoniów, pow. Sandomierz 187  
 Łubna, pow. Sieradz 17
- Maczugi, pow. Jarosław 187  
 Maćkówka, pow. Przeworsk 32, 93, 95—98, 103—108, 111, 112, 127, 138, 162, 191, 212  
 Magierów, pow. Stopnica 187  
 Majdan, pow. Tarnobrzeg 187  
 Makocice, pow. Miechów 123, 163, 191  
 Malce, pow. Nisko 187  
 Maleszowa, pow. Stopnica 187  
 Mała Wieś, pow. Sandomierz 187  
 Marchocice, pow. Miechów 96, 97, 163, 191  
 Marcinkowice, pow. Nowy Sącz 26, 41, 60, 91, 92, 96, 98, 102, 105, 106, 108—116, 119, 121, 122, 125, 127—129, 131, 132, 135, 138, 140, 142, 143, 151, 163, 191, 197, 200, 204, 206, 209, 212, 213  
 Marianki, pow. Włocławek 83  
 Maros—Ujwar (Węgry) 98  
 Marszowice, pow. Miechów 14, 39, 45, 47, 68, 69, 73, 80, 87, 107—109, 116, 123, 125, 133, 135, 165, 191, 200, 204, 207, 208  
 Mączniki, pow. Środa 108  
 Mėlnika (Czechosłowacja) 118  
 Michcin, pow. Tarnobrzeg 187  
 Miechów, m. p. 22, 25, 42, 68, 123, 166, 191, 206  
 Miedziana Góra, pow. Kielce 9  
 Miedzianka, pow. Kielce 9, 18, 93, 95, 131, 166, 191, 206  
 Międzybórz, pow. Opoczno 166  
 Międzygórz, pow. Sandomierz 104, 166, 191  
 Mników, pow. Kraków 116, 117  
 Mniszów, pow. Miechów 187  
 Modlnica, pow. Kraków 57  
 Mokrzyszów, pow. Tarnobrzeg 187  
 Mołodycz, pow. Jarosław 187  
 Morawsko, pow. Jarosław 187
- Motkowice, pow. Jędrzejów 96, 117, 119, 145, 167, 191  
 Myślibórz, pow. Opoczno 23, 48, 195, 202
- Nadbrzezie, pow. Tarnobrzeg 187  
 Nagłowice, pow. Jędrzejów 144  
 Nagórki, pow. Łęczyca 76, 194  
 Nagy—Hangos (Węgry) 109  
 Nasławice, pow. Sandomierz 187  
 Naszacowice, pow. Nowy Sącz 96, 127, 167, 191  
 Nieczajna, pow. Brzesko 90, 187  
 Nisko, m. p. 8, 31  
 Niziny, pow. Mielec 187  
 Nosocice, pow. Głogów 222  
 Nowosielce, pow. Przeworsk 187  
 Nowy Sącz, m. p. 21, 206
- Ojców, pow. Olkusz 96, 168, 191  
 Oksa, pow. Jędrzejów 144  
 Oleśnica, pow. Stopnica 187  
 Olkusz, m. p. 9  
 Olszanica, pow. Kraków 188  
 Opatowice, pow. Jędrzejów 144  
 Opatów, pow. Częstochowa 28, 73, 106, 133, 194  
 Orchów, pow. Łask 121, 209  
 Orzelec Mały, pow. Stopnica 188  
 Osówka, pow. Stopnica 223, 228  
 Ostrowce, pow. Stopnica 188
- Pączek, pow. Tarnobrzeg 188  
 Pełkinie, pow. Jarosław 104, 168, 191  
 Pieczonogi, pow. Stopnica 188  
 Piestrzec, pow. Stopnica 93, 96, 107, 127, 168, 188, 191, 193  
 Pigany, pow. Jarosław 188  
 Pilchów, pow. Tarnobrzeg 188  
 Pińczów, m. p. 21, 206  
 Piotrowice, pow. Pszczyna 44  
 Pniów, pow. Tarnobrzeg 188  
 Pobiednik, pow. Miechów 57, 87, 136, 193, 194  
 Podlesie, pow. Stopnica 188  
 Poskwitów, pow. Miechów 57  
 Pouchow (Czechosłowacja) 84, 87  
 Praszka, pow. Wieluń 104, 106, 193  
 Przecyce, pow. Będzin 188

- Przemyśl, m. p. 8, 37, 91, 92, 96, 98, 101, 112, 115, 127, 135, 169, 191, 198, 209, 210
- Przędzel, pow. Nisko 103—106, 127, 169, 191
- Pszczyna, m. p. 8
- Raciborsko, pow. Kraków 14, 25, 27, 49, 50, 57, 68, 73, 74, 78, 88, 89, 120, 121, 123, 125, 126, 133, 138, 169, 191, 199, 204, 207, 211
- Raclawice, pow. Miechów 188
- Radymno, pow. Jarosław 18, 19, 102, 109, 112—114, 118, 127, 170, 191
- Radzim, pow. Oborniki 92
- Rakos—Palota (Węgry) 128
- Rdziostów, pow. Nowy Sącz 126, 137, 207
- Repecko, pow. Tarnogóra 209
- Rędziny, pow. Miechów 188
- Rimaszombat (Węgry) 109
- Rogów, pow. Pińczów 73, 91—93, 96, 97, 127, 171, 191
- Rohod (Węgry) 99
- Rokietnica, pow. Jarosław 38
- Rosiejów, pow. Pińczów 11, 13, 15, 17, 21, 23, 42, 46, 47, 51, 61, 87, 194, 202, 203
- Rosko, pow. Wieluń 113
- Rozwadów, m. p. 192
- Rożnów, pow. Nowy Sącz 95, 96, 103, 105, 106, 127, 131, 172, 191, 206
- Rożubowice, pow. Przemyśl 90
- Rudki, pow. Jarosław 188
- Rudnik, pow. Nisko 188
- Ruszenice, pow. Opoczno 48, 202
- Rytwiany, pow. Sandomierz 188
- Rzemień, pow. Mielec 193
- Rzeszów, m. p. 8, 21, 40, 103—106, 108—110, 127, 131, 138, 172, 212
- Samborzec, pow. Sandomierz 16, 18, 22, 25
- Sandomierz, m. p. 8, 9, 21, 210
- Saône (Francja) 100
- Sieniawa, pow. Jarosław 22, 104—106, 127, 173, 189, 191
- Sierpów, pow. Łęczyca 56, 76, 77, 192
- Śniarzewo, pow. Niezawa 83
- Skotniki, pow. Kraków 192
- Smogorzów, pow. Stopnica 189
- Smolice, pow. Łęczyca 76, 85, 194
- Smoszewo, pow. Krotoszyn 108
- Sobów, pow. Tarnobrzeg 189
- Sokolina, pow. Pińczów 100, 103, 127, 173, 191, 195
- Sosnowiec, pow. Będzin 8
- Sroczków, pow. Stopnica 189
- Stanomin, pow. Inowrocław 110
- Stara Wieś, pow. Sokolów 222
- Stągniowice, pow. Miechów 189
- Stejkowa, pow. Lesko 45
- Stradów, pow. Pińczów 123, 140, 189, 213
- Strzelce, pow. Stopnica 189
- Sudoł, pow. Raciborz 99
- Suseni (Siedmiogród) 115
- Szczecin, m. p. 80
- Szewce, pow. Trzebinica 222
- Szlachtowa, pow. Nowy Sącz 93, 96, 127, 174, 191
- Szólnok—Doboka (Węgry) 100
- Szpakowa, pow. Dąbrowa 189
- Śrem, m. p. 110
- Świątniki, pow. Dzierżoniów 50
- Tarnawiec, pow. Jasło 189
- Tarnobrzeg, m. p. 192
- Tarnów, m. p. 8, 105, 131, 174, 191
- Tepliwoda (Śląsk) 70, 110
- Tolna (Węgry) 100
- Tonie, pow. Kraków 189
- Trzciana, pow. Rzeszów 96, 99, 127, 129, 131, 133, 148, 174, 191, 206, 212
- Trzcina, pow. Mielec 189
- Trzciniec, pow. Puławy 16, 18, 22, 25, 49, 215
- Trzebnica, m. p. 108
- Tuligłowy, pow. Jarosław 189
- Tyniec, pow. Kraków 8, 123, 143, 189
- Ucisków, pow. Stopnica 189
- Ulanów, pow. Nisko 189
- Ułany, pow. Turek 95
- Urzejowice, pow. Przeworsk 108, 109, 133, 175, 191

- Wawrzeńczyce, pow. Miechów 25, 27,  
 68, 82, 84, 123, 125, 138, 143, 175, 191,  
 193, 204, 211  
 Wąchock, pow. Ilża 223  
 Węgrzce, pow. Kraków 57  
 Wieliczka, pow. Kraków 9  
 Wielkie Drogi, pow. Kraków 189  
 Wielowieś, pow. Kraków 189  
 Wietrzno, pow. Krosno 83—85, 122, 132,  
 135, 140, 176, 191, 204, 206, 209, 213  
 Witkowice, pow. Kraków 23, 56, 79, 143  
 Witoldzin, pow. Oborniki 193  
 Witów, pow. Pińczów 46, 48, 50, 68, 73,  
 74, 86, 87, 95, 96, 99, 105—107, 123,  
 124, 126, 127, 133, 153, 161, 176, 190,  
 191, 207  
 Włostowice, pow. Pińczów 110, 126, 127,  
 177, 191  
 Wojciechów, pow. Pińczów 14, 72, 80,  
 82, 110, 111, 123, 177, 191, 200, 204  
 Wola Ranizowska, pow. Kolbuszowa 190  
 Wójcza, pow. Stopnica 22, 32, 104, 108,  
 127, 128, 131, 178, 191, 195  
 Wrzawy, pow. Tarnobrzeg 190  
 Wyciąże, pow. Kraków 89, 90, 178, 191  
 Wysoka, pow. Łańcut 190  
 Wysowa, pow. Gorlice 18, 19, 131, 179,  
 191, 206  
 Zaborów, pow. Brzesko 190  
 Zagajów, pow. Stopnica 190  
 Zagórze, pow. Przeworsk 190  
 Zakrzów, pow. Tarnobrzeg 190  
 Zaleszany, pow. Tarnobrzeg, 190  
 Zarszyn, pow. Sanok 190  
 Żarzeczce, pow. Rzeszów 190  
 Złota, pow. Sandomierz 103  
 Zofipole, pow. Miechów 19, 21, 22, 30—  
 34, 36, 38—41, 43, 47, 49, 51—63, 65,  
 67, 68, 71, 73—81, 83, 86—88, 91, 102,  
 114, 115, 123—126, 133, 134, 137—139,  
 142, 143, 146, 179, 191, 197, 199, 200,  
 202, 204, 205, 207, 211—213, 222  
 Zsujta (Węgry) 89  
 Zwięczyca, pow. Rzeszów 91, 102, 181,  
 191  
 Żerniki, pow. Stopnica 87  
 Żmijowska, pow. Puławy 215  
 Żupawa, pow. Tarnobrzeg 91  
 Żydów, pow. Stopnica 14, 18, 22, 102,  
 103, 106, 108, 112, 118, 119, 127, 131,  
 141, 182, 191, 195, 210  
 Żywiec, m. p. 21, 90



## DOSTRZEŻONE OMYŁKI

str.	wiersz	zamiast	ma być
3	12 od góry	ją	je
9	8 od dołu	cięciowo	częściowo
10	6 od dołu	Tagunsber.	Tagungsber.
10	7 od dołu	Erdkrustenbewegung	Erdkrustenbewegungen
14	1 od dołu		należy skreślić Mannus
19	5 od góry	Wysowa	Wysowej
25	5 od góry	po wyrazie łużyckiej należy dać kropkę. Zdanie po kropce ma brzmieć: Nikłymi jej śladami są...	
28	6 od góry	zawdzięcza	zawdzięczać
46	9 od dołu	brzuścem	brzućcem
46	2 od dołu	barwą	barwa
57	1 od dołu	35	75
59	podpis pod ryc. 45	z grobu III	z grobu II
59	2 od dołu	Lecbersdorf	Leckbersdorf
61	10 od góry	stanowi	stanowił
64	4 od góry	ustęp od słów „Nie zgodziłbym... do słów kolonizacji etnicznej” w. 12 od góry na str. 65 umieścić w odsyłaczu	
68	1 od dołu	Raciborsko, pow. Miechów	Raciborsko, pow. Kraków
80		przypis 27	27 a
83	7 od dołu	Włocławek	Włocławek
84	1 od dołu	Piuchow	Pouchow
85	1 od góry	obraz	okaz
87	17 od góry	po w. 17 wstawić ustęp: Inną kombinację form reprezentują okazy z cementaryszk w Wojciechowie i Marszowicach, które w oparciu o liczne analogie ze Śląska, Wielkopolski, Czechosłowacji etc. należy odnosić do czasów późniejszych od okresu III a wcześniejszych od V-go czyli do IV okresu brązu. Upodabniają się one do amfor bezuchych, lecz są od nich szersze, bardziej przysadziste i przez to zbliżają się do waz dwustożkowych. W łańcuchu typologicznym małopolskiej ceramiki kultury łużyckiej jest to ważne ogniwo pomiędzy wczesną a późną fazą rozwojową tej kultury.	
89	9 od dołu	ks	hr
93		podpis pod ryciną wyraz krążka ująć w nawias	
104		podpis pod ryciną dodać pow. Kraków	
110	5 i 8 od dołu	Kosrzewski	Kostrzewski
212	4 od dołu	skreślić i wstawić: a) La manque total de difference dans la formation des tombeaux	