

# Vitalij Konoplja, Andrzej Kokowski

---

## Nowe znalezisko miecza lateńskiego z Galicji Wschodniej

---

Annales Universitatis Mariae Curie-Skłodowska. Sectio F, Historia 4647, 1-16

---

1991/1992

Artykuł został opracowany do udostępnienia w internecie przez Muzeum Historii Polski w ramach prac podejmowanych na rzecz zapewnienia otwartego, powszechnego i trwałego dostępu do polskiego dorobku naukowego i kulturalnego. Artykuł jest umieszczony w kolekcji cyfrowej [bazhum.muzhp.pl](http://bazhum.muzhp.pl), gromadzącej zawartość polskich czasopism humanistycznych i społecznych.

Tekst jest udostępniony do wykorzystania w ramach dozwolonego użytku.

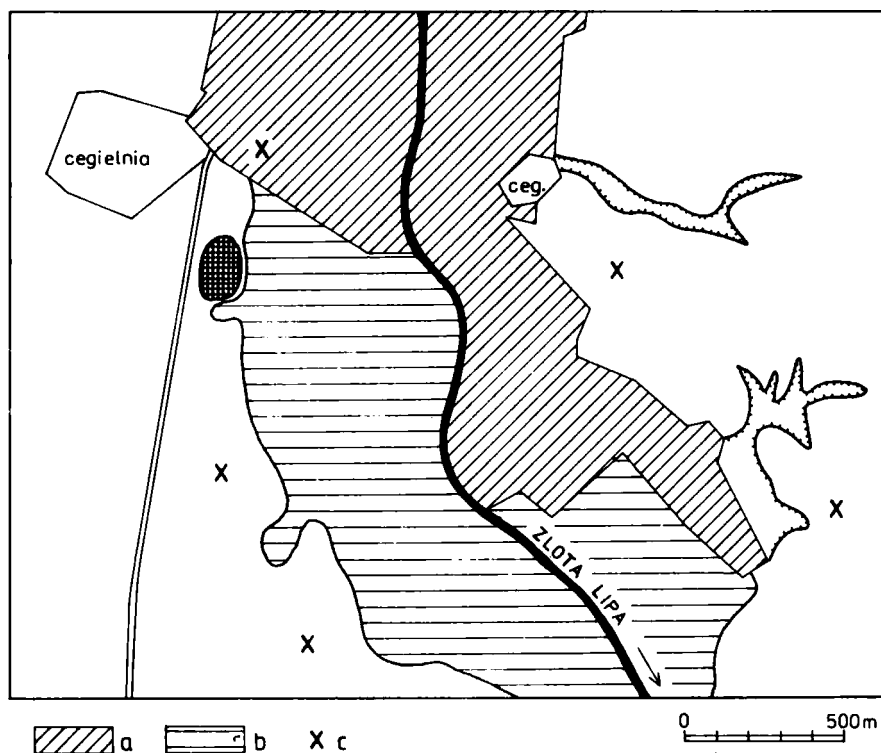
Andrzej KOKOWSKI, Vitalij KONOPLJA

### Nowe znalezisko miecza lateńskiego z Galicji Wschodniej

*Une nouvelle trouvaille de l'épée de La Tène en Galicie orientale*

W trakcie badań powierzchniowych prowadzonych przez V. Konoplję z ramienia Oddziału Archeologii Instytutu Nauk Społecznych Akademii Nauk USSR we Lwowie, pozyskano ze zbiorów Szkoły Podstawowej w miejscowości Zadarów (Zadariv) w rejonie monastyrskim niezwykle cenny dla badań nad młodszym okresem przedrzymskim zabytek w postaci żelaznego miecza. Ustalono jednocześnie dokładną lokalizację znaleziska, na łagodnym cyplu wychodzącym z zachodniej terasy nadzalewowej w szeroką w tym miejscu dolinę Żółtej Lipy. Ekspozycja stanowiska wschodnia i południowo-wschodnia. Aktualnie znajduje się ono w strefie przylegającej do południowo-zachodnich skupisk zabudowań tej miejscowości, na południowy wschód od cegielni, po wschodniej stronie szosy biegnącej na tym odcinku dokładnie wzdłuż doliny rzeki. W miejscowej tradycji miejsce to nosi nazwę „Uroczyska koło Klasztoru” (Uročišče pid Monastyr) — ryc. 1. Podczas oględzin stwierdzono obecność materiału wielokulturowego od okresu późnego neolitu po wczesne średniowiecze. Znaleziono jednak również ceramikę i fibulę brązową chronologicznie odpowiadające omawianemu zabytkowi.

Miecz będący przedmiotem opracowania zachowany jest w nie najlepszym stanie. Ma on odłamaną całą dolną część ze sztychem włącznie i uszkodzony trzpień do rękojeści. Zachowana część nosi ślady przepalenia i dwukrotnego zagięcia. Pozwala to na przypuszczenie o jego pochodzeniu z grobu ciałopalnego. Stosunkowo wąska w odniesieniu do mieczy tego okresu głownia ma płaski przekrój z wysokim żeberkiem pośrodku. Prosty trzpień do rękojeści o rombowlastym przekroju rozszerza się nieznacznie u podstawy i łagodnie wyodrębnia od głowni. Na trzpień nałożony jest masywny, dzwo-

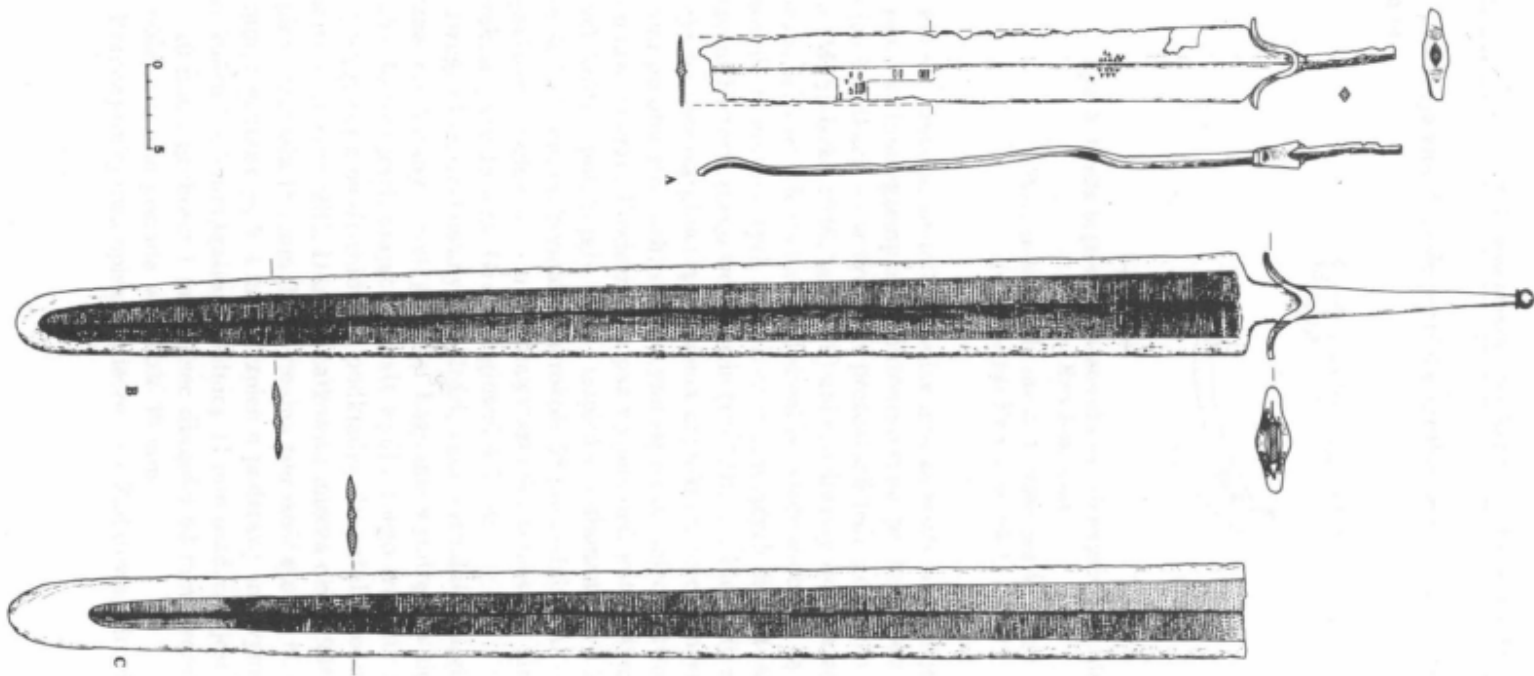


Ryc. 1. Lokalizacja znaleziska miecza z Zadarowa, a – strefa zabudowana, b – dno doliny Złotej Lipy, c – pradziejowe i wczesnośredniowieczne stanowiska archeologiczne. Obszar zakratkowany – „Uroczysko koło Klasztoru” (Uročišće pid Monastyr)

Localisation de la trouvaille de l'épée de La Tène de Zadariv, a) zone habitable, b) fond de la vallée de Zolota Lypa c) sites archéologiques préhistoriques et du Haut Moyen Age. Aire quadrillée – Uročišće pid Monastyr

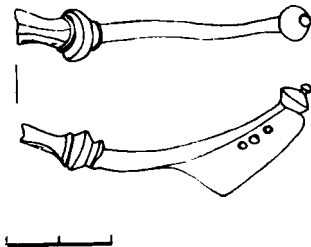
nowato ukształtowany jelec, ze ściągającymi się nieznacznie, wychodzącymi poza barki główni ramionami. Na głównej czytelne są w niektórych miejscach przy żeberku ślady puncowania w postaci drobnych, trójkątnych, nieregularnych znaków. W dolnej jej części zachowały się ślady po ażurowej najpewniej pochwie (ryc. 2A). Zachowana długość zabytku — 418 mm, z czego na trzpień przypada, licząc od nasady jelca 58 mm. Maksymalna szerokość głównej 46 mm, minimalna 38 mm. Jej grubość 3 mm — w miejscu żeberka 6 mm. Przekrój trzpienia mierzy 8 x 6 mm. Jelec długości 54 mm, szerokości 16 mm na szczycie i 8 mm na zakończeniach ramion, miał 28 mm wysokości.

Fibula brązowa jest uszkodzona i silnie odkształcona w ogniu. Zachowała się nóżka zakończona tarczką zwieńczoną kulką, z pełną pochewką perforowaną trzema małymi otworkami. Przy przejściu nóżki w kabłąk o trapezowa-



Ryc. 2. Miecze typu I Kostrzewskiego ze wschodniego obszaru kultury przeworskiej,  
a - Zadarów, b-c - Hryniów. Rys. Ewa Kokowska  
Epées du type I de Kostrzewski, venant de la partie Est de la civilisation de Przeworsk,  
a) Zadariv, b-c) Hryniv (dessinée par Ewa Kokowska)

tym przekroju znajduje się potrójne zgrubienie (ryc. 3). Zachowana długość 56 mm.



Ryc. 3. Fibula brązowa ze stanowiska na „Uroczysku koło Klasztoru”.

Rys. Ewa Kokowska

Fibule en bronze du site de Uročišće pod Monastyr  
(dessinée par Ewa Kokowska)

Przed przystąpieniem do analizy miecza warto przypomnienia są w tym miejscu dwa inne egzemplarze zbliżonego typu, pochodzące z Hryniowa. Sposób ich publikacji — w tym fakt prezentacji jednego z nich w stanie złożonym (M. Śmiszko 1936, tab. I:19) uniemożliwiały dostrzeżenie nieobecnych w opisie, a istotnych dla badań elementów, które widoczne są na wykonanych ponownie rysunkach tych zabytków znajdujących się aktualnie w zbiorach Muzeum Historycznego we Lwowie (ryc. 2B, C). Pierwszy z nich charakteryzuje się szeroką głownią z dwoma głębokimi, nieckowatymi w przekroju pazami po obu stronach, stykającymi się na osi miecza, tworząc w ten sposób quasi-żeberko. Powierzchnia paz wypełniona jest gęstym puncowaniem. Sztych krótki i półokrągły. Jelec i trzpień są odłamane (ryc. 2C). Zachowana długość 734 mm, maksymalna szerokość 58 mm, minimalna — równomiernie zwężającej się głowni — u podstawy sztychu wynosi 38 mm. Maksymalna szerokość pazy 18 mm. Grubość głowni 4,5 mm.

Drugi okaz, zachowany w całości, choć rytualnie pozginany, ma identyczną, co opisany wyżej, głownię. Łagodnie wyodrębnia się od niej płaska sztaba do rękojeści, mająca kształt wydłużonego trapezu; zakończona jest brązową gałką z pierścieniową podkładką. Na sztapie osadzony jest dzwonowaty jelec (ryc. 2B). Długość całkowita miecza około 904 mm, w tym na trzpień przypada 166 mm. Maksymalna szerokość głowni 60 mm, minimalna 37 mm, a grubość jej 5–4 mm. Trzpień u podstawy ma wymiary 26 x 5 mm, przy końcu 5 x 5 mm; gałka o średnicy 11 mm osadzona jest na krążku średnicy 10 mm i grubości 1 mm. Jelec długości 63 mm, szerokości 20–8 mm, grubości 8–2 mm posiada wysokość 30 mm.

Przynajmniej dwa opisane miecze — z Zadarowa i drugi z Hryniowa —

u których zachowały się decydujące o typologii jelce, można pewnie zaklasyfikować do typu I lateńskich mieczy obosiecznych w klasyfikacji J. Kostrzewskiego (1919a, s. 85–86). Podstawę dla takiego przyporządkowania stanowi obecność jelca wygiętego w kształt dzwonu i łagodne, łukowate wyodrębnienie trzpienia do rękojeści od główki. Inne elementy omawianych okazów znajdują w typologii Kostrzewskiego następujące odniesienia: półokrągły sztych — typ „d” sztychów; przekrój poprzeczny główki miecza z Zadarowa — odpowiada typowi „c”, a przekrój poprzeczny mieczy z Hryniowa typowi „d” przekrojów główki (J. Kostrzewski 1919a, s. 86). Ogromne podobieństwo uszkodzonego okazu z Hryniowa do zachowanego w całości z tej samej miejscowości pozwala przypuścić, iż reprezentuje on również typ I.

Miecz z Zadarowa ma analogicznie ukształtowaną główkę jak okaz z grobu 57? z Błonia, który również pokryty jest przy żeberku puncowaniem (R. Mycielska, Z. Woźniak 1988, tabl. XL:1). Podobną główkę posiada miecz z grobu nr 20 z Nosocic (K. Tackenberg 1925, s. 10, ryc. 2/6, 6a).

W omawianym przypadku szczególną uwagę zwraca forma trzpienia, w postaci pręta o rombopatym przekroju. W podobny zaopatrzone był okaz z grobu nr 77 z Błonia (R. Mycielska, Z. Woźniak 1988, tabl. LXI:1). Główka tego miecza uformowana jest jednak identycznie, jak obu mieczy z Hryniowa. Bardzo podobny trzpień ma też miecz z grobu nr 508 z Niechmirowa — Małej Wsi, datowanego zapinką typu K (M. Urbański 1985, tabl. VI:2); z Sepna (J. Kostrzewski 1919a, s. 85 ryc. 64); grobu nr 12 z zapinką typu K z Siemichowa (M. Jażdżewska 1985, tabl. I:7), ale przede wszystkim ze Stanomina (B. Zielonka 1970, s. 199, tabl. 5/26). Najpewniej bardzo podobny, chociaż może o nieco innym przekroju, jest trzpień miecza z Warszawy-Wilanowa — grób nr 87 — odnotowany z zapinką zbliżoną do typu B, zaopatrzoną w długą sprężynę (J. Marciniak 1957, s. 95, tabl. LXXIX;16).

Miecze z Hryniowa mają główkę podobną do miecza z grobu nr 77 z Błonia, zakończonego jednak ostrosłupowym sztychem (R. Mycielska, Z. Woźniak 1988, tabl. LXI:1). Za niemal identyczny należy uznać okaz z grobu nr 34 z Dobrzankowa datowany zapinką typu K (J. Okulicz 1971, s. 153, 155 ryc. 44a). Różnice polegają na braku podkładki pod kulkę zwieńczającą trzpień i nieco innych proporcjach długości jelca w stosunku do całego zabytku. W badanym przypadku charakteryzuje ją wskaźnik 5.44, natomiast w Dobrzankowie — 7 (tabela I). Miecz został znaleziony w pochwie, nie ma więc informacji o ewentualnym puncowaniu jego główki. Również bliską analogię stanowią dwa miecze z Zadowic. W grobie nr 750 znaleziono okaz z identycznym zakończeniem trzpienia i przekrojem główki (E. Kaszewska 1985, tabl. II:7) — brak jednak informacji o puncowaniu; w grobie nr 633 znaleziono uszkodzony okaz pozbawiony jednak takiego

samego jak interesujący nas okaz zwieńczenia trzpienia z identycznym przekrojem głowni. Najpewniej kulką były zakończone dwa egzemplarze znalezione w Kotowicach (Ch. Pescheck 1939, s. 59 ryc. 56/1-1a, s. 185, s. 123 ryc. 109/2, s. 192), a puncowane struziny miały fragmenty miecza z Jeszkowic (Ch. Pescheck 1939, s. 55 ryc. 50, s. 217). Zabieg taki nie należy do rzadkości, o czym przekonują znaleziska z obszaru kultury lateńskiej (np.: W. Krämer 1985, s. 137, tabl. 70:1, s. 137-138, tabl. 70: 6; J.M. De Navarro 1972, tabl. XLIII:2).

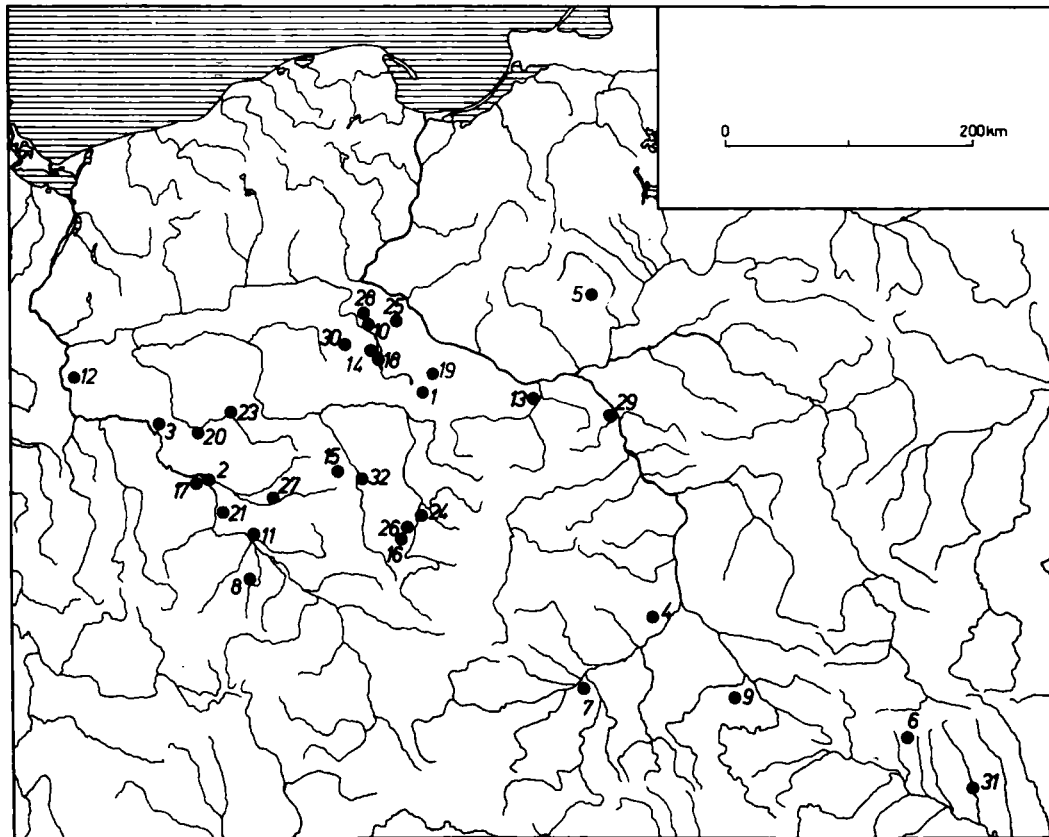
Chronologię mieczy typu I według klasyfikacji Kostrzewskiego należy ustalić na pierwszą fazę kultury przeworskiej z młodszego okresu przedrzymskiego (T. Dąbrowska 1988, s. 28).

Należy stwierdzić brak zainteresowania mieczami lateńskimi z obszaru środkowej Europy. Wszelkie aktualnie publikowane opracowania bazują na datujących się na początek naszego stulecia ustaleniach typologicznych J. Kostrzewskiego (1919a, s. 85-95), dysponującego nieporównywalnie skromniejszą bazą źródłową (J. Kostrzewski 1919b, s. 24-28). Odczuwa się brak katalogu tej kategorii uzbrojenia, chociażby na miarę publikacji De Navarro (1972), czy M. Biborskiego dla mieczy z okresu rzymskiego (1978). Katalog M.D. i R. Wołagiewiczów (1963, s. 33-37) objął tylko Pomorze Zachodnie, natomiast zestawienia dokonane dla obszaru kultury przeworskiej przez T. Dąbrowską mogą być znakomitym przewodnikiem dla przyszłej monografii. Nie znana jest natomiast zupełnie liczba interesujących nas zabytków z terytorium zasiedlonego przez kulturę oksywską (np.: S. Anger 1890, tabl. 4:2, s. 13, tabl. 6:3, tabl. 3:3). Za niedostateczny należy uznać również stan i formę publikacji mieczy. Fakt składania ich do grobów często wraz z pochwami uniemożliwia bez badań specjalistycznych określenie dokładnej formy głowni, jej przekroju, obecności lub braku puncowania i kształtu sztychu. Informacje takie są nieodzowne dla ewentualnej weryfikacji typologii Kostrzewskiego.

Dla potrzeb niniejszego opracowania zestawiono znaleziska mieczy typu I z obszaru kultury przeworskiej. W literaturze przedmiotu odnotowano je w co najmniej 32 miejscowościach<sup>1</sup> (zestawienie I, ryc. 4), przy czym ich liczbę należy ustalić na co najmniej 41 egzemplarzy. Za wyczerpujące można uznać publikacje znalezisk tylko z 9 miejscowości: Artuszewo, Bartodzieje, Bełcze, Błonie, Hryniów<sup>2</sup>, Krotowice, Nosocice, Przyborów i Za-

<sup>1</sup> Sformułowaniem tym pragniemy podkreślić tymczasowość naszego opracowania. Wątpliwości odnoszą się na przykład do zabytków zaginionych, a obecnych w opracowaniu J. Kostrzewskiego (1919b, s. 24-27).

<sup>2</sup> Na marginesie pragniemy podzielić się uwagami odnośnie do klasyfikacji miecza z grobu nr 3 ze stanowiska nr II w Hryniowie, badanego w latach siedemdziesiątych przez



Ryc. 4. Mapa występowania mieczy typu I według Kostrzewskiego na obszarze kultury przeworskiej. Numer na mapie odpowiada numerowi zestawienia. Rys. Ewa Kokowska  
Carte des trouvailles d'épées de La Tène du type I selon Kostrzewski sur le territoire de la civilisation de Przeworsk. Le numéro sur la carte correspond au numéro dans le tableau  
(dessinée par Ewa Kokowska)



darów. Drugą grupę stanowią znaleziska z 11 dalszych miejscowości. Znaleziska z nich dla pełnej wartości powinny być zaopatrzone w informacje dotyczące szczegółów morfologii głowni, bądź opisy metryczne: Jadowniki Mokre, Jeszkowice, Kunowiczki, Niechmirów — Mała Wieś, Sepno, Siemichów, Stanomin, Warszawa-Wilanów, Wszedzeń, Zadowice i Dobrzankowo. Ostatnia grupa to wzmianki o mieczach znajdujących się w kolekcjach muzealnych: Kamienica, Kościelec, Kuznocin, Lachmirowice, Młynów, Ostrówek, Paruszewice, Przemęt, Raczyce, Solec, Sułów i Tuczo.<sup>3</sup> Część z tych zabytków należy uznać za bezpowrotnie zaginione.

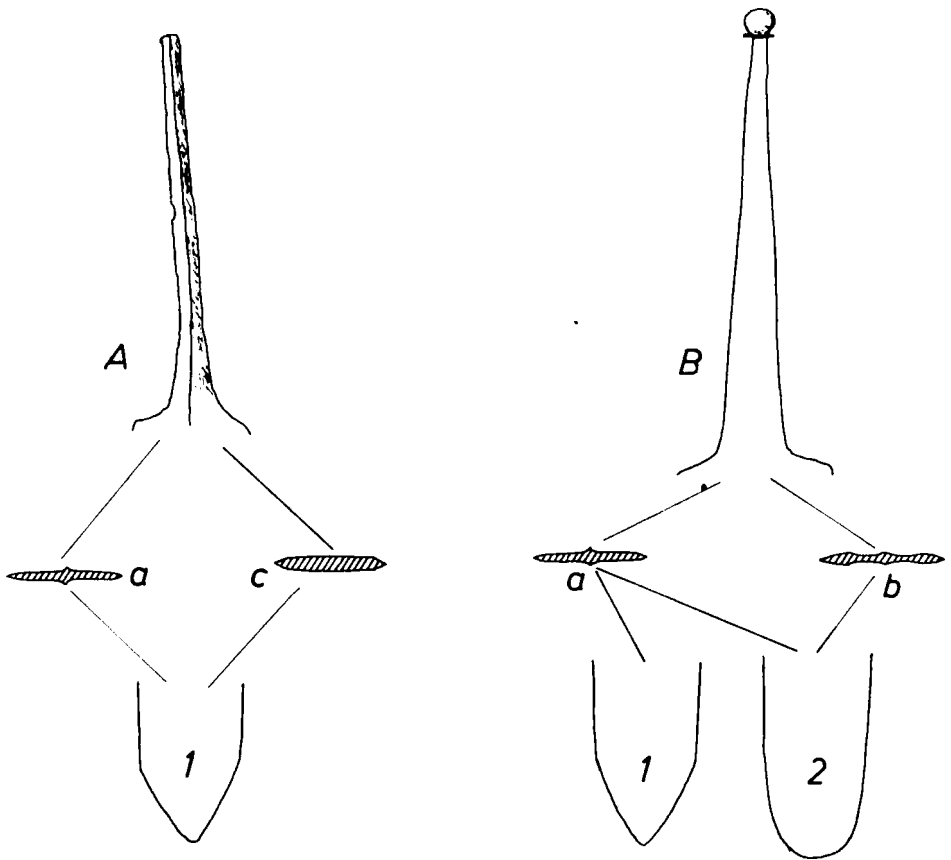
Na podstawie powyższego materiału przeprowadzono próbę zróżnicowania mieczy klasyfikowanych do typu I według Kostrzewskiego. Za cechę pierwszego rzędu uznano formę trzpienia do rękojeści, gdyż ma ona decydujące znaczenie dla konstrukcji uchwytu, a tym samym decyduje o jego odmienności. Wyróżniono dwie formy: A — w postaci pręta o przekroju kwadratowym lub rombówym i B — w postaci płaskiej, zwężającej się ku górze sztaby (ryc. 5). Oba rodzaje trzpieni często zakończone są zgrubieniami. Drugorzędną cechą jest sposób profilowania głowni, która może mieć przekrój: „a” — soczewkowaty z ostrym żeberkiem po środku, „b” — soczewkowaty z dwoma szerokimi, równoległymi „struzinami” tworzącymi na styku quasi-żeberko i „c” — płaski z facetami tworzącymi ostrze (ryc. 5). Trzeciorzędną cechą jest ukształtowanie sztychu: 1 — mniej lub bardziej spiczaste i 2 — zakończone półokrągło (ryc. 5).

Propozycja nowej klasyfikacji wygląda następująco. Podtyp A ma dwie odmiany: A1 — charakteryzującą się przekrojem głowni formy „a” i sztychem formy 1; A2 — o przekroju głowni formy „c” i sztychu formy 1. Podtyp A1 reprezentowany jest przez miecz z grobu nr 77 z Błonia (R. Mycielska,

---

D.N. Kozaka. Miecz ten został określony jako typ II mieczy lateńskich wg Kostrzewskiego (D.N. Kozak 1982, s. 537). Omawiany okaz ma długi, zwężający się sztych i głownię oznaczoną trzema struzinami w postaci wąskich rowków (D.N. Kozak 1984 ryc. 37:4). Takich form nie przewiduje klasyfikacja Kostrzewskiego i wydają się być one obce klasycznym mieczom lateńskim (J. Kostrzewski 1919a, s. 86 ryc. 68). Ukształtowanie trzpienia do rękojeści pozwalałoby raczej — przy założeniu *ad hoc* — klasyfikować go do typu I — co oczywiście nie może mieć miejsca. Jest to z całą pewnością miecz mieszczący się poza pojęciem mieczy lateńskich, a współwystępowanie w grobie z zapinką typu A-68 wskazuje na jego „rzymskie” pochodzenie.

<sup>3</sup> W literaturze przedmiotu istnieje miecz określany jako typ I Kostrzewskiego pochodzący z tej miejscowości (T. Makiewicz 1975, s. 131, tabl. I:1). Jest to z całą pewnością błędne określenie. W takim przypadku należy liczyć się z następującymi możliwościami: albo cytowany przez Kostrzewskiego miecz (1919b, s. 24) jest tym samym, który opublikował Makiewicz — wtedy mielibyśmy do czynienia z pomyłką Kostrzewskiego, albo umieszczony w katalogu Kostrzewskiego miecz jest zupełnie innym zabytkiem, który zaginął i w związku z tym nie mógł być opracowany przez T. Makiewicza.



Ryc. 5. Typologia w obrębie typu I mieczy lateńskich według Kostrzewskiego.  
Rys. Ewa Kokowska

Typologie interne du type I d'épées de La Tène selon Kostrzewski  
(dessinée par Ewa Kokowska)

Z. Woźniak 1988, tab. LXI:1) i być może miecz z Zadarowa, co do którego nie posiadamy jednak pełnych informacji. Podtyp A2 reprezentowany jest przez dwa egzemplarze: z Sepna (J. Kostrzewski 1919a, s. 85 ryc. 64) i Warszawy — Wilanowa z grobu nr 87 (J. Marciniak 1957, tabl. LXXIX:16).

Podtyp B ma również dwie odmiany: B1 — z przekrojem główki formy „a” i sztychem formy 1 lub 2, oraz B2 — z przekrojem główki formy „b” i sztychem formy 2. Pierwsza reprezentowana jest przez okaz z Artuszewa (M. Rawicz-Witanowski 1904, s. 179–181) oraz miecz z grobu nr 20 w Nosocicach (K. Tackenberg 1925, tabl. 2:6, 6a, s. 10). Druga odmiana to przede wszystkim miecz z Hryniowa (ryc. 2b), z grobu nr 633 z Zadowic (E. Kaszewska 1978, s. 185 tabl. I:25) i z grobu nr 34 z Dobrzankowa (J. Okulicz 1971, s. 155 ryc. 44a).

W przyszłości znaczenie dla precyzyjnego formułowania definicji odmian mogą mieć proporcje długości jelca do całkowitej długości miecza i szerokości głowni do jej długości (tab. 1), które z uwagi na niedostatek informacji nie mogą być zbadane w ramach niniejszego opracowania.

Tab. 1. Charakterystyka mieczy typu I

Caractéristiques des épées du type I

Nr kat.	długość (a)	długość jelca (b)	szerokość (c)	a-b	a:b	(a-b):c	1'	2'	3'
1	1060	140	45-40	920	7,57	21,64	B	a	1
3	±840	?	55	?	?	±15,27			
4a	±900	?	42	?	?	21,43		a	1
4b	±960	?	48-50	?	?	19,59		a	2
4c	1000	148	40	852	6,76	21,3	A	a	1
4d	960	152	47	808	6,32	17,19		c	
4e	960	?	52	?	?	18,46		c	
4f	1040	80	58	960	13,0	16,55		c	
5	1010	145	59-50	865	6,97	15,87	B	b	2
6a	±734	?	58-38	?	?	15,29		b	2
6b	904	166	60-37	738	5,45	16,96	B	b	2
11a	1040	120	50	920	8,66	18,4	B		
16	1020	96	40	924	10,6	23,1	A		
17	1050	170	±70	880	6,18	±12,5	B	a	2
19	±994	126	49	868	7,88	17,71			
21a	980	160	65	820	6,13	12,6			
23	±1070	170	65	900	6,3	13,8	A	c	1
24	±1030	160	±50	870	6,43	17,5	A		
25	±1008	100	55	908	10,8	16,5	A	c?	
29	±1030	?130	52	900	7,92	17,31	A	c	1
32a	±800	85	60	715	9,41	11,91	B	b	2
32b	±360	176	48	?	?	?	B	b	

1' — typ sztaby do rękojeści, 2' — typ przekroju głowni, 3' — typ sztychu, ± — niepewne informacje

1' — type du lingot de la poignée, 2' — type de la coupe du pommeau, 3' — type du rétrécissant, ± — informations incertaines

Fragment fibuli brązowej można raczej pewnie odnieść do typu A68. Upoważnia do tego forma ażurowej pochewki i wyraźny sposób jej wyodrębnienia od nóżki (O. Almgren 1923). Wzmiankowana perforacja nie jest co prawda tak zdecydowana jak w klasycznych egzemplarzach tego typu (np.: I. Peškař 1972, tab. 9:4-9), niemniej mieści się w konwencji. Chronologię typu ustalono na lata po 40 r. n. e. (G. Kossak 1962), a w chronologii względnej jest on typowym przedstawicielem młodszej części fazy B1 okresu rzymskiego (I. Peškař 1972, s. 77-78; T. Liana 1976, s. 140, 145, 147).

Tytułem podsumowania powyższych uwag należy stwierdzić, że odkrycie nowego stanowiska kultury przeworskiej we wschodniej strefie jej osadnictwa ma szczególną wartość dla poznania odcinka przedrzymskiego jej dziejów (D.N. Kozak 1984). Fakt odkrycia miecza w stanie zwiniętym ze śladami ognia pozwala raczej pewnie przypuścić istnienie w Zadarowie cmentarzyska ciałopalnego. Analogicznie potraktowano bowiem przed złożeniem do grobów miecze z Hryniowa (M. Śmiszko 1936, s. 9). Chronologię stanowiska, według stanu z dnia dzisiejszego, należy określić pomiędzy fazą I młodszego okresu przedrzymskiego wyznaczoną przez chronologię miecza (T. Dąbrowska 1988, s. 28) a fazą B1b cezurowaną zapinką (K. Godłowski 1985, s. 41).

Podkreślić trzeba też potrzebę szczegółowych badań mieczy lateńskich ze środkowej Europy, zaprezentowanych tutaj na przykładzie klasyfikacji w obrębie typu I Kostrzewskiego.

#### ZESTAWIENIE MIECZY TYPU „I” Z OBSZARU KULTURY PRZEWORSKIEJ

1. Artuszewo, woj. Włocławek  
miecz typu I-B1; długość całkowita 1060 mm, szerokość głowni 45-40 mm, długość jelca 140 mm;  
literatura: M. Rawicz-Witanowski 1904, s. 180 — ryc. bez numeru.
2. Bartodzieje, woj. Leszno  
grób nr 7 — miecz typu I?, zachowany fragmentarycznie; przekrój głowni płasko-soczewkowaty (?) o szerokości 56 mm;  
literatura: Ch. Pescheck 1939, s. 6 ryc. 1, s. 202.
3. Bełcze, woj. Zielona Góra  
uszkodzony miecz typu I?, zachowana długość 840 mm, szerokość głowni 55 mm;  
literatura: K. Tackenberg 1925, s. 2.
4. Błonie, woj. Tarnobrzeg
  - a) grób nr 23 — uszkodzony miecz typu I? z głownią formy „a” i sztychem formy 1; długość około 900 mm, szerokość głowni 42 mm;
  - b) grób nr 57? — uszkodzony miecz typu I? z głownią formy „a” i sztychem formy 2; długość około 960 mm, szerokość głowni 48-50 mm;
  - c) grób nr 77 — miecz typu IA1; długość 1000 mm, szerokość głowni 40 mm, długość jelca 148 mm;
  - d) grób nr 101 — uszkodzony miecz typu I? z przekrojem głowni formy „c”, zachowanej długości około 960 mm, szerokości głowni 47 mm, długości jelca około 152 mm;
  - e) grób nr 143 — uszkodzony miecz typu I? z głownią o przekroju formy „c” długości około 960 mm, szerokości głowni 52 mm;
  - f) grób nr 175 — uszkodzony miecz typu I? z głownią o przekroju formy „c” zachowanej długości około 1040 mm, szerokość głowni 58 mm, długość trzpienia około 80 mm;
 literatura: R. Mycielska, Z. Woźniak 1988, Tabl.: X/1, XL/1, LXI/1, LXXXIV/1, CXXIX/1, CLV.

5. Dobrzankowo, woj. Ostrołęka  
grób nr 34 — miecz typu IB2 długości 1010 mm, szerokości głowni około 59–50 mm, długości trzpienia 145 mm;  
literatura: J. Okulicz 1971, s. 155 ryc. 44a.
6. Hryniów (Hryniv), rej. Pustomytiv  
2 (?) miecze typu IB2 — ryc. 2b,c;  
literatura: M. Śmiszko 1936, s. 73 tabl. I:19, s. 79 tabl. II:6.
7. Jadowniki Mokre, woj. Tarnów  
miecz typu I; długość 960 mm, szerokość głowni 45 mm;  
literatura: W. Demetrykiewicz 1898, tabl. XIa.
8. Jeszkowice, woj. Wrocław  
fragmentarycznie zachowany miecz typu I? z głownią z dwoma szerokimi struzinami wypełnionymi puncowaniem;  
literatura: J. Kostrzewski 1919b, s. 24; Ch. Pescheck 1939, s. 55 ryc. 50, s. 217.
9. Kamienica, woj. Przemysł  
miecz typu I?  
literatura: M. K. Hadaczek 1909, s. 18; J. Kostrzewski 1919b, s. 24.
10. Kościelec, woj. Bydgoszcz  
miecz typu I?  
literatura: J. Kostrzewski 1919b, s. 24.
11. Kotowice, woj. Wrocław
  - a) grób nr 1 — miecz typu IB długości 1040 mm, szerokość głowni 50 mm, długość sztaby 120 mm;
  - b) grób nr 15? — zachowany w kawałkach miecz typu IB? o głowni szerokości 55–43 mm;  
literatura: Ch. Pescheck 1939, s. 59 ryc. 56/1–1a, s. 123 ryc. 109/2.
12. Kunowiczki, woj. Gorzów  
miecz typu I?  
literatura: A. Lienau 1924, w. 270–271.
13. Kuznocin, woj. skierniewice  
miecz typu I?  
literatura: J. Kostrzewski 1919c, s. 25.
14. Lachmirowice, woj. Bydgoszcz  
miecz typu I?  
literatura: J. Kostrzewski 1919a, s. 24.
15. Młynów, woj. Kalisz  
miecz typu I?  
literatura: J. Kostrzewski 1919b, s. 24.
16. Niechmirów — Mała Wieś, woj. Sieradz  
grób nr 508 — miecz typu IA długości około 1020 mm, szerokości głowni około 40 mm, długości trzpienia 96 mm;  
literatura: M. Urbański 1985, tabl. VI:2.
17. Nosocice, woj. Legnica  
grób nr 20 — miecz typu IB z głownią o przekroju formy „a” i szyćchem formy 2. Długość 1050 mm, szerokość głowni wraz z pochwą 70 mm, długość sztaby do rękojeści 170 mm;  
literatura: K. Tackenberg 1925, s. 10, tabl. 2:6,6a.

18. Ostrówek, woj. Bydgoszcz  
miecz typu I?  
literatura: J. Kostrzewski 1919b, s. 25.
19. Paruszewice, woj. Włocławek  
miecz typu I? (A?), długości około 994 mm, szerokości głowni 49 mm, długości sztaby do rękojeści 126 mm. Jelec zakończony kulką. Miecz znaleziono w pochwie;  
literatura: J. Kostrzewski 1919c, s. 12, ryc. 14.
20. Przemęt, woj. Leszno  
miecz typu I?  
literatura: J. Kostrzewski 1919b, s. 24–25.
21. Przybór, woj. Wrocław  
a) grób nr 1 — miecz typu I? ze sztabą do rękojeści zakończona grubą tarczką, długość 980 mm, szerokość głowni 65 mm, długość sztaby 160 mm;  
b) grób nr 2 — fragment miecza typu I(?)  
literatura: Ch. Pescheck 1939, s. 196–197, ryc. 138:6.
22. Raczyce, woj. Włocławek  
miecz typu I?  
literatura: J. Kostrzewski 1919b, s. 24.
23. Sepno, woj. Poznań  
miecz typu IA z przekrojem głowni formy „c” i sztychem formy 1, zachowana długość około 1070 mm, szerokość głowni około 65 mm, długość sztaby 170 mm;  
literatura: J. Kostrzewski 1919a, s. 85, ryc. 64.
24. Siemiechów, woj. Sieradz  
grób nr 12 — miecz typu IA długości około 1030 mm, szerokość głowni z pochwą 50 mm, długość sztaby 160 mm;  
literatura: M. Jażdżewska 1985, tabl. I:7.
25. Stanomin, woj. Bydgoszcz  
miecz typu IA z przekrojem głowni formy „c” (?), długość około 1008 mm, szerokość głowni około 55 mm, długość sztaby do rękojeści około 100 mm;  
literatura: B. Zielonka 1970, s. 199, tabl. 5/26.
26. Solec, woj. Sieradz  
miecz typu I?  
literatura: J. Kostrzewski 1919b, s. 27.
27. Sulów, woj. Wrocław  
fragment miecza typu I?  
literatura: Ch. Pescheck 1939, s. 195, 268.
28. Tuczo, woj. Bydgoszcz  
miecz typu I?  
literatura: J. Kostrzewski 1919b, s. 24.  
uwagi: T. Makiewicz mylnie określił jako typ I miecz ze zbiorów Muzeum Archeologicznego w Poznaniu (T. Makiewicz 1975 s. 131, tabl. I:1).
29. Warszawa-Wilanów, woj. Warszawa  
grób nr 87 — miecz typu IA z przekrojem głowni formy „c” i sztychem formy 1, długość 1030 mm, szerokość głowni 52 mm, długość sztaby do rękojeści około 130 mm;  
literatura: J. Marciniak 1957, s. 95, tabl. LXXIX:16.
30. Wszedzeń, woj. Bydgoszcz  
miecz typu I?  
literatura: J. Kostrzewski 1913, ryc. 374.

31. Zadarów (Zadariv), obw. Tarnopol  
miecz typu IA z przekrojem głowni formy „a”, sztych i zakończenie trzpienia ułamane — patrz opracowanie;...  
zbiory: Lwowskiego Oddziału Instytutu Archeologii AN USRR we Lwowie.
32. Zadowice, woj. Kalisz  
a) grób nr 633 — miecz typu IB z przekrojem głowni formy „b”, sztychem formy 2; zachowana długość około 800 mm, szerokość głowni około 60 mm, długość trzpienia do rękojeści 85 mm;  
b) grób nr 750 — miecz typu IB z przekrojem głowni formy „b” — sztych odłamany, zachowana długość około 360 mm, szerokość głowni 48 mm, długość sztaby do rękojeści 176 mm;  
Literatura: E. Kaszewska 1978, tabl. I: 25; E. Kaszewska 1985, tabl. II:7.

## LITERATURA

- Almgren O.  
1923 — *Studien über nordeuropäische Fibelformen der ersten nachchristlichen Jahrhunderte*, Leipzig.
- Anger S.,  
1890 — *Das Gräberfeld zu Ronsden im Kreise Graudenz*, „Abhandlungen zur Landeskunde der Provinz Westpreussen”, t. 1.
- Biborski M.,  
1978 — *Miecze z okresu wpływów rzymskich na obszarze kultury przeworskiej*, „Materiały Archeologiczne”, t. XVIII:1978, s. 53–165.
- Dąbrowska T.,  
1988 — *Wczesne fazy kultury przeworskiej; chronologia — zasięg — powiązania*, Warszawa.
- Demetrykiewicz W.,  
1898 — *Wykopaliska w Jadownikach Mokrych i Gorzowie oraz inne ślady epoki La Tène w Galicji zachodniej*, „Materiały Antropologiczno-Archeologiczne i Etnograficzne”, t. III, s. 93–108.
- Godłowski K.,  
1985 — *Przemiany kulturowe i osadnicze w południowej i środkowej Polsce w młodszym okresie przedrzymskim i w okresie rzymskim*, Wrocław-Warszawa-Kraków-Gdańsk-Łódź.
- Hadaczek K.,  
1909 — *Album przedmiotów wydobytych w grobach cmentarzyska ciałopalnego koło Przeworska*, Lwów.
- Jażdżewska M.,  
1985 — *Najciekawsze obiekty na stanowisku kultury przeworskiej w Siemiechowie nad Górną Wartą*, „Prace i Materiały Muzeum Archeologicznego i Etnograficznego w Łodzi”, seria archeologiczna, t. 32:1988, s. 109–142.
- Kaszewska E.,  
1978 — *Zabytki celtyckie z cmentarzyska w Zadowicach*, „Prace i Materiały...”, t. 25, s. 179–185.

- 1985 — *Wstępne wyniki badań cmentarzyska z okresu przedrzymskiego i rzymskiego w Zadowicach pod Kaliszem*, „Prace i Materiały...”, t. 32:1988, s. 45–70.
- Kossak G.,
- 1962 — *Frühe römische Fibeln aus dem Alpenvorland und ihre chronologische Bedeutung für die germanischen Kulturverhältnisse*, „Aus Bayerns Frühzeit, Schriftenreihe zur bayerischen Landesgeschichte”, t. 62, München, s. 125–137.
- Kostrzewski J.,
- 1914 — *Wielkopolska w czasach przedhistorycznych*, Poznań.
- 1919a — *Die ostgermanische Kultur der Spätlatènezeit*, t. I, Leipzig-Würzburg.
- 1919b — *Die ostgermanische Kultur der Spätlatènezeit*, t. II, Leipzig-Würzburg.
- 1919c — *Kultura lateńska (La Tène) na obszarze b. Królestwa Polskiego*, „Przegląd Archeologiczny”, t. 1, s. 1–49.
- Kozak D.N.,
- 1982 — *Eine Bestattung aus dem ersten nachchristlichen Jahrhundert am Oberlauf des Dnjestr*, „Germania”, t. 60, s. 533–545.
- 1984 — *Pševors'ka kul'tura u verchn'omu Podnistrov'i i Zachidnomu Pobužži*, Kyïv.
- Krämer W.,
- 1985 — *Die Grabfunde von Manching und die latènezeitlichen Flachgräber in Südbayern*, [w:] *Die Ausgrabungen in Manching*, t. 9, Stuttgart.
- Liana T.,
- 1976 — *Kształtowanie się stylu B1 w kulturze przeworskiej*, [w:] *Kultury archeologiczne i strefy kulturowe w Europie Środkowej w okresie wpływów rzymskich*, Kraków, s. 139–151.
- Lienau M.,
- *Alte und neue Funde bei und im Frankfurt a. Oder*, „Mannus”, t. 16:1924, s. 260–278.
- Makiewicz T.,
- 1975 — *Materiały ze zniszczonego cmentarzyska kultury przeworskiej w Tucznie koło Inowrocławia (stanowisko 9)*, „Fontes Archaeologici Posnanienses”, t. 26, s. 125–149.
- Marciniak J.,
- 1957 — *Cmentarzysko ciałopalne z okresu późnolateńskiego w Wilanowie koło Warszawy*, „Materiały Starożytne”, t. II, s. 7–174.
- Mycielska R., Woźniak Z.,
- 1988 — *Cmentarzysko wielokulturowe w Błotniu*, „Materiały Archeologiczne”, t. XXIV.
- Navarro De J.M.,
- 1972 — *Scabbards and the Swords found in Them*, London.



- Okulicz J.,  
1971 — *Cmentarzysko z okresów późnolateńskiego i rzymskiego w miejscowości Dobrzankowo pow. Przasnysz*, „Materiały Starożytne i Wczesnośredniowieczne”, t. I, s. 127–170.
- Pescheck Ch.,  
1939 — *Die frühwandalische Kultur in Mittelschlesien*, Leipzig.
- Peškař I.,  
1972 — *Fibeln aus der römischen Kaiserzeit in Mähren*, Praha.
- Rawicz-Witanowski M.,  
1904 — *Wykopalska w Arkuszewie z epoki żelaznej, zw. „La Tène”, „Światowit”, t. 5, s. 179–181.*
- Śmiszko M.,  
1936 — *Kultury wczesnego okresu epoki cesarstwa rzymskiego w Małopolsce wschodniej*, Lwów.
- Tackenberg K.,  
1925 — *Die Wandalen in Niederschlesien*, Berlin.
- Urbański M.,  
1985 — *Groby kultury przeworskiej z cmentarzyska w Niechmirowie — Małej Wsi, woj. sieradzkie, stan. 1 (74-45)*, „Prace i Materiały...”, t. 32:1988, s. 169–186.
- Wołagiewiczowie M.D. i R.,  
1963 — *Uzbrojenie ludności Pomorza Zachodniego u progu naszej ery*, „Materiały Zachodnio-Pomorskie”, t. IX, s. 9–166.
- Zielonka B.,  
1970 — *Rejon Gopta w okresie późnolateńskim i rzymskim*, „Fontes Archaeologici Posnanienses”, t. 20, s. 147–218.

## RÉSUMÉ

L'objet de l'article, c'est une épée en fer trouvée à Zadariv, dans la région de Monastyrisko (fig. 2). Elle a été classée dans le type I selon Kostrzewski. Cela permet de dater ce vestige de la première phase du développement de la civilisation de Przeworsk. Le fait que l'objet a été retrouvé plié à plusieurs endroits et avec des traces du feu, suggère qu'il vient d'une sépulture à incinération. On a aussi présenté une nouvelle documentation sur deux épées de Khryniev. Ceci a permis de mettre au jour des éléments importants mais jusqu'ici inconnus de la morphologie, grâce à quoi il a été possible de vérifier la typologie de Kostrzewski (fig. 2b–c).

Les observations faites au cours de l'analyse des épées susmentionnées sont à la base d'une classification interne au sein du type I selon Kostrzewski. On a utilisé à cette fin des informations concernant 41 épées venant de 32 localités (fig. 4, tableau). On y a distingué: — le sous-type A1, caractérisé par une tige en forme de barre, par une coupe „en lentille”

du pommeau et par une pointe ogivale; — le sous-type B1 avec une tige de la poignée en forme de lingot plat, un pommeau à la coupe „en lentille” et aux retrécissants pointus ou arrondis; le sous-type B2 avec un pommeau muni de rainures et un retrécissant en demicercle. Le nombre insuffisant de matériaux bien datés ne permet pas de dater ces variétés avec exactitude.

La fibule A-68, trouvée au même poste que l'épée, suggère que celle-ci a existé au moins jusqu'à la phase B1b de la période romaine inclusivement.