

**Zofia S. Berezanskaja, Andrzej  
Kokowski**

---

**Sarmacka księżniczka z miejscowości  
Gordeevka na Ukrainie**

---

*Annales Universitatis Mariae Curie-Skłodowska. Sectio F, Historia 5253, 9-28*

---

1997/1998

Artykuł został opracowany do udostępnienia w internecie przez Muzeum Historii Polski w ramach prac podejmowanych na rzecz zapewnienia otwartego, powszechnego i trwałego dostępu do polskiego dorobku naukowego i kulturalnego. Artykuł jest umieszczony w kolekcji cyfrowej [bazhum.muzhp.pl](http://bazhum.muzhp.pl), gromadzącej zawartość polskich czasopism humanistycznych i społecznych.

Tekst jest udostępniony do wykorzystania w ramach  
dozwolonego użytku.



Bogaty i atrakcyjny poznawczo inwentarz pierwszego z wymienionych pochówków zasługuje na szczegółową prezentację i analizę. Wysoką rangę tego odkrycia dokumentuje fakt prezentacji na wystawie „Dal mille al mille” w Rimini, w której to katalogu znajduje się jego wstępna publikacja oraz barwna fotografia złotych ozdób (D. N. Kozak 1995, s. 146, ryc. 5).

Kurhan nr 29 znajduje się w południowo-wschodniej części cmentarzyska (ryc. 1). Tworzy go regularnie owalny nasyp o średnicy 40×36 m, o zachowanej wysokości około 50 cm (ryc. 2). Pod nim znajduje się regularnie kwadratowa jama grobu z epoki brązu z czytelnymi pozostałościami konstrukcji drewnianej komory grobowej, między innymi w postaci negatywów po czterech słupach usytuowanych w narożnikach i pozostałości konstrukcji ściany.

Pochówek sarmacki zlokalizowany został nieco na północny wschód od centrum nasypu, w słabo czytelnej jamie naruszającej do głębokości 90 cm wschodnią część zapełnienia grobu z epoki brązu. Jej długość wynosiła około 3 m, szerokości nie ustalono. Jama ta jest w gruncie rzeczy pozostałością po szybie rabunkowym z epoki brązu, który umożliwił penetrację komory grobowej i wyjęcie elementów wyposażenia towarzyszących pochówkowi kultury mogiłowej. Tak więc Sarmaci wykorzystali najprawdopodobniej dla dokonania omawianego tutaj pochówku „gotową” jamę grobową powstałą w miejscu dużo starszego wkopu rabunkowego, być może co najwyżej nieznacznie ją organizując. W warstwie jasnej gliny zapełniającej ją odsłonięto względnie dobrze zachowane kości szkieletu. Zmarła leżała na prawym boku w pozycji podkurzonej, z głową skierowaną na północ. Kończyny dolne były silnie podkurzone, ręce natomiast wyciągnięte wzdłuż tułowia (ryc. 3). Przy obydwu skroniach zlokalizowano złote kolczyki, przy kręgarach szyjnych leżały paciorki z naszyjnika, natomiast przy nadgarstkach złote blaszki mogące stanowić niegdyś obszycie mankietów. W okolicy klatki piersiowej znaleziono fibulę ze stopu miedzi. Za czaszką szkieletu stał dzban gliniany i leżały fragmenty lusterka z brązu lub srebra. Przy lewym (?) ramieniu zlokalizowano dzwonek.

**1–2. Para złotych kolczyków-zawieszek** miała korpus z cienkiej blaszki z realistycznym wyobrażeniem postaci leżącego konia, długości 28 mm, wysokości 22 i szerokości 11 mm (ryc. 4, 5). Brak danych co do techniki wykonania korpusu. Uszy zrobiono ze złotej folii, umieszczając je w otworkach na szczycie głowy (ryc. 4a). Grzywę wymodelowano z perełkowanego drutu, a jej fantazyjne zawoje na głowie wypełniono emalią. Z perełkowanego drutu wykonano też oczy zwierzęcia. Ogon spełnia funkcję wieszadła zapięcia i wykonany został ze skręconego (tordowanego) drutu, który na stałe zaczepiony został w korpusie głowy, a sprężynujący kołec mocowany był w otworze w zadzie figurki (ryc. 4a, 5a, 6c-d). Uzdę zamara-

kowano przy pomocy skręconego drutu (ryc. 6c-d). Na szyi zwierzęcia jest wykonana „obroża” z tordowanego drutu, ułożonego w arkady wypełnione emalią (ryc. 6e). Na tułowiu wyobrażono za pomocą punktowania trapezowato ułożoną derkę lub siodło. Pod korpusem przymocowana jest pętelkowa konstrukcja z drutu (ryc. 4, 5, 6b), do której przymocowano cztery pary wisiorków długości około 30 mm, wykonanych z łańcuszka z ogniwek przepłotowych z potrójnego drutu (ryc. 6a). Do każdego z nich przymocowano zawieszkę w postaci drucika z nanizanym paciorkiem (?) i przylutowaną w najniższej partii okrągłą tarczką średnicy około 8 mm (ryc. 6a).

**3–16. 14 blaszanych tarczek** ze złota półkolistej formy, średnicy 15 mm, zaopatrzone było w pary otworków o średnicy 2 mm umieszczonych na przeciwległych skrajach.<sup>1</sup>

**17.** Silnie profilowana **fibula** z brązu zbliżona do typu A-69, z szeroką płaską główką z masywnym zaczepem hakowym dla cięciwy, masywnym i bogato profilowanym grzebieniem na kabłąku, pełną trójkątną pochewką i nóżką zakończoną stożkowatym guzkiem (ryc. 7). Długość 68 mm, wysokość 26 mm.

**18.** Fragmenty płyty brązowego, prostokątnego **lustra** o gładkich, najprawdopodobniej srebrzonych powierzchniach, o zachowanych wymiarach 154×172×4 mm (ryc. 8).

**19.** **Dzwonek** z brązu o kielichowatym, spłaszczonym kloszu wysokości 45 mm, wymiarach podstawy 37×31 mm, zaopatrzonych w masywne sześciokątne uszko wysokości 18 mm, szerokości 24 mm, grubości 7 mm (ryc. 9). Nie zachowane serce dzwonka mocowane było za pomocą uszka z żelaznego drutu, wtopionego w podstawę uchwytu (ryc. 9a).

**20–26.** **Paciorki** reprezentowane są przez: jeden egzemplarz z przezroczystego szkła (?) średnicy 10 mm (ryc. 10f); trzy egzemplarze walcowatej formy wykonane z czarnego gagatu, długości 17 i średnicy 8 mm (ryc. 10b-c, e) oraz trzy paciorki nieregularnej formy wykonane z koralu, długości 15–19 mm (ryc. 10a, d, g).

**27.** Fragmenty **dzbanu** z gliny o czerwonym wypale, toczonego na kole garncarskim, z kulistym brzuścem, cylindryczną, wąską szyjką z pierścieniowym rozszerzeniem przy wylewie i z masywnym pierścieniowatym dnem. Zachowała się na szyjce nasada ucha (ryc. 11). Wysokość 186 mm, średnica wylewu 45 mm, szyjki 30 mm, brzuśca 128 mm, dna 66 mm.

Chronologię zespołu wyznacza brązowa fibula. Reprezentuje ona wariant typu zbliżonego do A-69 według klasyfikacji Almgrena (1923), którego

<sup>1</sup> Zabytki te są niedostępne autorom, najprawdopodobniej zaginęły jeszcze w trakcie badań.

datowanie zgodnie ze środkowoeuropejskim systemem chronologii względnej należy ustalić — tak jak w przypadku bardzo zbliżonego typu A-68 — na młodszą część fazy B<sub>1</sub> (T. Liana 1970, s. 459; K. Godłowski 1977, s. 10). W latach bezwzględnych należałoby tutaj brać pod uwagę przedział czasu pomiędzy 40 a 70 rokiem po narodzeniu Chrystusa (G. Kossak 1962, s. 131).

Stosunkowo częstym elementem wyposażenia grobów sarmackich są dzwonki (W. Nowakowski 1988, s. 104–118; I. I. Guščina, I. P. Zaseckaja 1994, s. 22–23).<sup>2</sup> Mniej licznie rejestrowane są one na terenie zajmowanym przez wschodnie ich odłamy. Zdecydowanie najczęściej przedmioty te występują w grobach kobiet i dzieci (T. V. Morozovskaja 1985, s. 71–74). Z zestawień dokonanych przez cytowanych wyżej autorów wynika, iż dla Sarmatów najbardziej typowe są dzwonki piramidalne, o czworobocznej podstawie (W. Nowakowski 1987, s. 108, s. 107 ryc. 7). Wśród nielicznie odnotowanych na cmentarzysku w Neapolu Scytyjskim obok piramidalnych dzwonek występują też egzemplarze z prawie półkolistym kloszem (E. A. Symonovič 1983, s. 98, 163). Dzwonki o kloszu wymodelowanym jak w znalezisku z Gordeevki, w postaci profilowanego cylindra należą do rzadkości. Z terytorium Jazygów znany jest jeden podobny, bardziej cylindryczny zabytek z cmentarzyska w Matatelke na Węgrzech (M. Párducz 1950, s. 176 tabl. CIV/5), który datowany jest jednak na lata 350–450 po Chrystusie (M. Párducz 1950, s. 236–242). Dobrą analogią jest dzwonek z roksolańskiego cmentarzyska w Ulmeni, posiadający, jak w przypadku analizowanego zabytku, równie masywne, wieloboczne ucho (S. Morintz, B. Ionescu 1968, s. 110–111, ryc. 14). Ten dzwonek datowany jest na drugą połowę drugiego stulecia po Chrystusie. Za bliską analogię może uchodzić dzwonek z Zavetnoe na Krymie (N. A. Bogdanova 1989, s. 53, tabl. XVII/1). Jedną z późniejszych analogii do omawianego zabytku jest też dzwonek pochodzący z sarmackiego grobu nr 133 z cmentarzyska w Masłomęczu, stan. 15, datowanego na fazę D grupy masłomęckiej (A. Kokowski 1995b, s. 177). Zabytki tego typu uznawane są za importy z terenu Imperium Rzymskiego (W. Nowakowski 1988, s. 114; W. Nowakowski 1985, s. 85–88).

Innym, bardzo często spotykanym w grobach sarmackich, elementem są lusterka (E. A. Symonovič 1983, s. 96–97; T. M. Kuznecova 1988; V. I. Grosu 1990). Również ten element uznawany jest za typowy dla pochówków kobiecych (A. Vaday 1989, s. 125–126; E. Garam, A. H. Vaday 1990, s. 211), chociaż sporadycznie występuje również w grobach męskich i dziecięcych (T. M. Kuznecova 1988, s. 52). Lusterka uznawane są powszechnie za przy-

<sup>2</sup> Dzwonki są częstym elementem wyposażenia grobów kultur zamieszkujących stepy już od epoki brązu.

bory toaletowe, ale nadaje im się również znaczenie kultowo-magiczne, co odnosi się przede wszystkim do interpretacji zdobiących je znaków magicznych — tamg (A. M. Chazanov 1964; T. M. Kuznecova 1988, s. 56-57; G. T. Kovpanienko 1986, s. 72; N. A. Bogdanova I. I. Guščina, I. I. Loboda 1976, s. 146-147). Znaleźisko z Gordejevki jest jednak ze wszech miar nietypowe, gdyż z uwagi na swój kształt nie znajduje miejsca w obowiązujących klasyfikacjach tego typu zabytków (A. M. Chazanov 1963). Obecnie stanowi ono jedyny znany egzemplarz w kształcie prostokąta znany z obszaru zajmowanego przez Sarmatów (P. Rau 1927, s. 90-96).

Najbardziej spektakularnym elementem wyposażenia grobu z Gordeevki jest para złotych kolczyków, zdobionych emalią. Nie posiadają one ścisłej analogii, jednak ich stylistyka, technika wykonania, jak również konstrukcja reprezentują pewną konwencję obowiązującą jubilerskie wyroby z grobów książęcych na terenie zajęтым przez Sarmatów w okresie od końca I w. przed narodzeniem Chrystusa, po koniec I w. po n.Ch. (B. A. Roev 1986, ryc. 81). Cechą wspólną tego typu zabytków są przede wszystkim podwieszane do zasadniczego korpusu łańcuszkowe zawieszki, zakończone małutkimi dzwoneczkami, jak w przypadku grobu z kurhanu 20 na stanowisku Novo-Aleksandrovka I (B. A. Roev 1986, tabl. 62: 4-5). Podobnie skonstruowane zostały kolczyki z naddońskich grobów książęcych w „Krestovij” i Alitub (B. A. Roev 1986, tabl. 81) oraz z kurhanu 5/40 z miejscowości Čertovice (A. P. Medvedev 1990, s. 36, ryc. 11: 6-7). Identyczne wisiorki mają kolczyki z głównym korpusem z oprawionych w złoto kamieni półszlachetnych, znalezione niedaleko od Gordeevki: w grobach nr 3 z Severinovki (D. N. Kozak 1995, s. 146, ryc. 6) i nr 2 z miejscowości Porogi (D. N. Kozak 1995, s. 151, ryc. 14). Wisiorki z łańcuszków ma również para kolczyków z owalnym granatem osadzonym w złotej blasze tworzącej korpus z kurhanu w Sokolovoj Mogile (G. T. Kovpanenko 1986, s. 27, ryc. 23, s. 24, ryc. 24). Z kurhanu ze stacji Vozvizenskoj i aulu Chatazukaevka znana jest natomiast szpila z identycznymi łańcuszkami zakończonymi okrągłymi płytkami, jak w przypadku kolczyków z Gordeevki, oraz wykonana również w takim samym stylu fibula z korpusem w kształcie zająca, ozdobionym wisiorkami z dzwoneczkami (I. I. Guščina, I. P. Zaseckaja 1989, s. 130, tabl. III/53-54). Korpusy zwierząt (konie? i barana) wykorzystano też jako motyw przy produkcji fibul znalezionych koło miejscowości Armavirka (I. I. Guščina, I. P. Zaseckaja 1989, s. 141, tabl. XIV/72, 84). Istotnym elementem dla potwierdzenia wschodniego pochodzenia kolczyków byłaby analiza technologiczna i techniczna ich wykonania, w najbardziej oczekiwanym wariancie mogąca wskazać warsztat produkujący te niezwykle zbieżne stylistycznie precjoza.

Paciorki znalezione w omawianym grobie należą do typowych form spotykanych w grobach sarmackich. Obecność wśród nich egzemplarzy z korala potwierdza przekonanie o upodobaniu sobie przez Sarmatów tego surowca do produkcji paciorków (A. Kokowski 1995b, s. 51–52).

Jedyny egzemplarz wykonany ze szkła reprezentuje najpowszechniej spotykaną formę, o małym znaczeniu dla precyzowania datowania.

Interesujące są natomiast paciorki wykonane z gagatu. Naszyjniki złożone z oszlifowanych kamieni półszlachetnych rejestrowane są nieomal w każdym bogatym grobie sarmackim z I–II w. po n.Chr. (G. T. Kovpanenko 1986, s. 31–32). Na terenach zachodnich Sarmatów, paciorki z kamieni półszlachetnych pojawiają się stosunkowo późno. Zdaniem A. H. Vaday, moda na ich noszenie miała miejsce w okresie od połowy trzeciego wieku po drugą tercję wieku czwartego (A. H. Vaday 1989, s. 104–105; Gh. Bichir 1977, s. 185). Fascynacja naszyjnikami z kamieni miała przyjść ze wschodu. Również ze wschodnich obszarów sarmackich miała pochodzić większość z rejestrowanych na Węgrzech paciorków kamiennych (A. H. Vaday 1989, s. 104). Znalezisko z Gordeevki może więc być poparciem dla głoszonej przez A. H. Vaday tezy o proveniencji tego rodzaju ozdób w inwentarzach grobowych zachodnich ugrupowań sarmackich.

Ostatnim elementem analizy interesującego nas zespołu jest dzban gli-niany. Formy o niemal kulistym brzuścu, z wąską i długą szyjką określane są jako typowe wyznaczniki pierwszego stulecia po n.Chr. (V. I. Grosu 1990, s. 145–146). Można je również uznać za powszechnie występujące w grobach sarmackich, przy czym w uboższych z nich efektowne, importowane naczynia zastępowane były ich odręcznymi naśladownictwami.

Zaprezentowany grób, datowany jest na fazę B<sub>1b</sub> okresu rzymskiego, co odpowiada w przybliżeniu połowie I wieku po n.Chr. Należy go zaliczyć do jednego z grupy bardziej efektownych pochówków sarmackich (B. A. Roev 1986). Zwraca swoją uwagę obecnością importów prowincjonalno-rzymskich w postaci dzwonka i dzbana oraz „orientalnym” charakterem pary kolczyków. Spośród innych bogatych zespołów wyróżnia go też obecność unikatowego, aktualnie jedynego z zarejestrowanych zwierciadła w formie prostokąta.<sup>3</sup>

Pochówek zlokalizowany został na wschodniej rubieży terytorium, które było w posiadaniu sarmackiego ludu Roxolanów, zanim pod koniec II wieku na obszar ten nie zaczął się przesuwać inny odłamek Sarmatów — Alanowie

<sup>3</sup> Już po oddaniu do druku tego tekstu natrafiłszyśmy na unikatową publikację: L. V. Subbotin, A. N. Dzigorski: *Sarmatskie drevnosti Dnestro-Dunajskiego meždureč'ja*, II. *Kurgannye mogil'niki Divizija i Beloles'e*, Kiev 1990 (nakład 50 egz.!), w której autorzy piszą o prostokątnym lusterku z miejscowości Michajlovka, kurhan 3, grób 3 (s. 21, nr 10).

(T. Sulimirski 1979, s. 117–125; J. Harmatta 1970, s. 48–49). Niewykluczone jest więc, iż orientalne wpływy na wyposażenie pochówku z Gordeevki są wynikiem wcześniejszych kontaktów z plemionami alańskimi. Importy rzymskie mogą być trofeami ze wspólnych z Dakami — identyfikowanymi z późniejszą kulturą Militari-Chilia (Gh. Bichir 1984) — wypraw na Mezję, jakie miały miejsce w latach 67–68 i 69.

Interesujące jest, że na ogromnym cmentarzysku kurhanowym stwierdzono tylko jeden, ale za to bardzo bogaty grób sarmacki. Może to mieć wielorakie uzasadnienie. W najbardziej racjonalnej wersji pojedynczy pochówek potwierdzałyby znaną tezę o wędrownym charakterze życia Sarmatów. W związku z faktem istnienia cmentarzysk sarmackich z licznymi pochówkami (np.: V. I. Grosu 1990; V. A. Dergačev 1982; E. A. Rikman 1975, s. 13–31; G. B. Fedorov 1960), możliwe jest, że mamy tutaj do czynienia z okolicznością szczególną, nakazującą bezzwłoczne pochowanie zmarłej w miejscu najbliższym postojowi. Inną przyczyną odosobnionego charakteru pochówku z Gordeevki może być jego bogactwo i chęć ukrycia go tym samym przed potencjalnymi rabusiami. W końcu, jeżeli istotnym dla wtórnego użycia kurhanu jako mogiły był fakt jego uprzedniego wyrobienia, co czytelne było w postaci zapadliska po szybkiej rabunkowej na jego szczycie, to tylko ten kurhan spełniał owe warunki.

#### LITERATURA

- Almgren O. 1923, *Studien über nordeuropäischen Fibelformen der ersten nachchristlichen Jahrhunderte mit Berücksichtigung der provinzialrömischen und südrussischen Formen*, Leipzig.
- Berezanskaja S. S., Lobaj B. I. 1995, *Bahatij kurhannyj mohyl'nyk epochy bronzy na Južnom Buhe (predvartel'noe soobščenie)*, „Archeologija”, Nr 3: 1994 (w druku).
- Bichir Gh. 1977, *Les Sarmates au Bas-Danube*, „Dacia”, t. 21, s. 167–197.
- 1984, *Geto-Daci din Muntenia în epoca romană*, București.
- Bogdanova N. A. 1989, *Mogil'nik pervych vekov našej ery u s. Zavetnoe*, [w:] *Archeologičeskije issledovanija na juže vostočnoj Evropy*, Moskwa, s. 17–70.
- Bogdanova N. A., Guščina I. I., Loboda I. I. 1973, *Mogil'nik Skalistoe III v južo-zapadnom Krymu (I–III vv.)*, „Sovetskaja Archeologija”, nr 3, s. 121–252.
- Chazanov A. M. 1963, *Genezis sarmatskich bronzovyh zerkal*, „Sovetskaja Archeologija”, nr 4, s. 56–71.
- 1964, *Religiozno-magičeskije ponimanie zerkal u Sarmatov*, „Sovetskaja Etnologija”, nr 3.
- Dergačev V. A. 1982, *Materialy raspokop archeologičeskoj ekspedicii na Srednem Prute (1975–1979 gg.)*, Kišinev.



- Fedorov G. B. 1960, *Naselenie Prutsko-Dnestrowskogo meždureč'ja v I tysjačelietii n. e.*, [w:] *Materiály i Issledowanija po Archeologii SSSR*, t. 89.
- Garam E., Vaday A. H. 1990, *Sarmatische Siedlung und Begräbnisstätte in Tiszavalk*, „*Communicationes Archeologicae Hungariae 1990*”, s. 171–219.
- Godłowski K. 1977, *Materiály do poznania kultury przeworskiej na Górnym Śląsku (część II)*, [w:] *Materiály Starożytne i Wczesnośredniowieczne*, t. IV, Warszawa, s. 7–237.
- Grosu V. I. 1990, *Chronologija pamjatnikov sarmatoskoj kul'tury dnestrowsko-prutskogo meždurč'ja*, Kišinev.
- Guščina I. I., Zaseckaja I. P. 1989, *Pogrebenija zubovsko-vozduzenskogo tipa iz raskopok N. I. Vesolovskogo v Prikuban'e (I v. do n. e. — načalo II v. n. e.)*, [w:] *Archeologičeskie issledowanija na juge vostočnoj Evropy*, Moskva s. 71–148.
- 1994, „*Zolotoe kladbišče*” *rimskoj epochi v Prikuban'e*, Sankt-Peterburg.
- Harmatta J. 1970, *Studies in the History and Language of the Sarmatians*, „*Acta Antiqua et Archeologica*”, t. 13, Szeged.
- Kokowski A. 1995a, *Schätze der Ostgotten*, Stuttgart.
- 1995b, *Grupa masłomecka, z badań nad przemianami kultury Gotów w młodszym okresie rzymskim*, Lublin.
- Kossak G. 1962, *Frühe römische Fibeln aus den Alpenvorland und ihre Bedeutung für germanischen Kulturverhältnisse*, [w:] *Aus Bayerns Frühzeit*, München, s. 125–137.
- Kovpanenko G. T. 1986, *Sarmatskoe pogrebenie I v. n. e. na Južnom Buge*, Kiev.
- Kozak D. N. 1995, *I Sarmati*, [w:] *Dal mille al mille. Tesori e popoli dal Mar Nero*, Milano, s. 138–153.
- Kuznecova T. M. 1988, *Zerkala v pogrebal'nom obrjade Sarmatov*, „*Sovetskaja Archeologija*”, nr 4, s. 52–61.
- Liana T. 1970, *Chronologia względna kultury przeworskiej we wczesnym okresie rzymskim*, „*Wiadomości Archeologiczne*”, t. 35, s. 429–491.
- Medvedev A. P. 1990, *Sarmaty i lesostep' (po materialam Podon'ja)*, Voroneż.
- Morintz S., Ionescu B. 1968, *Cerçetari arheologice in imperjaurimile orasului Oltenița (1958–1967)*, „*Studii și Cercetari de Istorie Veche*”, t. 19, s. 95–128.
- Morozovskaja T. V. 1985, *Bronzovye piramidal'nye kolokol'čiki rimskogo vremeni v archeologičeskich pamjatnikach Severnogo Pričernomor'ja*, [w:] *Pamjatniki drevnej istorii severo-zapadnogo Pričernomor'ja*, Kiev, s. 70–78.
- Nowakowski W. 1985, *Rzymskie importy przemysłowe na terytorium zachodniobałtyjskiego kręgu kulturowego*, „*Archeologia*”, t. 34, s. 63–106.
- 1987, *Import czy imitacja? Brązowe dzwonki ze „skarbu z Miezigorskoje” na tle znalezisk z Europy wschodniej*, „*Archeologia*”, t. 38, s. 99–123.
- 1988, *Metallglocken aus der römischen Kaiserzeit im europäischen Barbaricum*, „*Archaeologia Polona*”, t. 27, s. 69–146.
- Párducz M. 1950, *Denkmäler der Sarmatenzeit in Ungarn III*, „*Archeologia Hungarica*”, t. 30.
- Rau P. 1927, *Die Hügelgräber Römischer Zeit an der unteren Wolga (Ergebnisse der Gräberforschung in der Wolgadeutschen Republik)*, „*Mitteilungen des Zentralmuseums der Aut. Soz. Räte-Republik der Wolgadeutschen*”, R. 1, z. 1–2.
- Rikman E. A. 1975, *Pamjatniki Sarmatov i plemen černjachovskoj kul'tury*, [w:] *Archeologičeskaja Karta Moldavskoj SSR*, t. 5, Kišinev.
- Roev B. A. 1986, *Romans Imports in the Lower Don Basin*, BAR-IS, nr 278.
- Sulimirski T. 1979, *Sarmaci*, Warszawa.

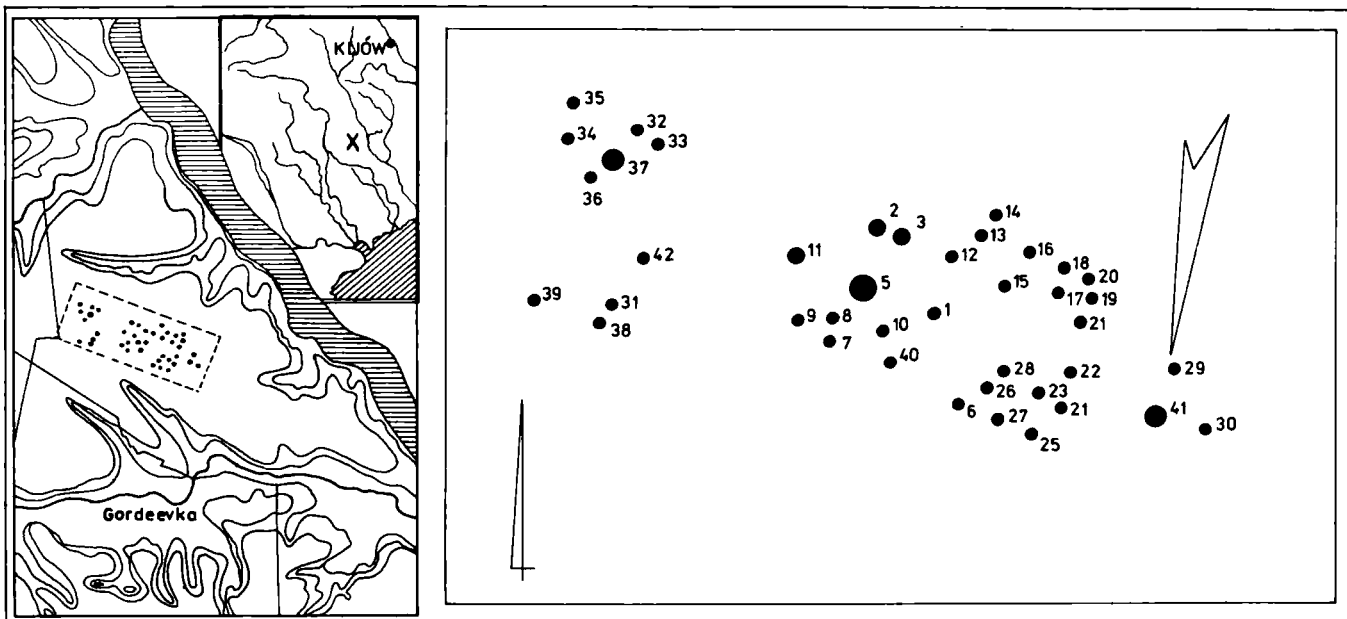
Symonovič E. A. 1983, *Naselenie stolicy pozdneskifskogo carstva (po materialam vostočnogo mogil'nika Neapol'ja Skifskogo)*, Kiev.

Vaday A. H. 1989, *Die sarmatischen Denkmäler des Komitats Szolnok. Ein Beitrag zur Archäologie und Geschichte des sarmatischen Barbaricums*, Budapest.

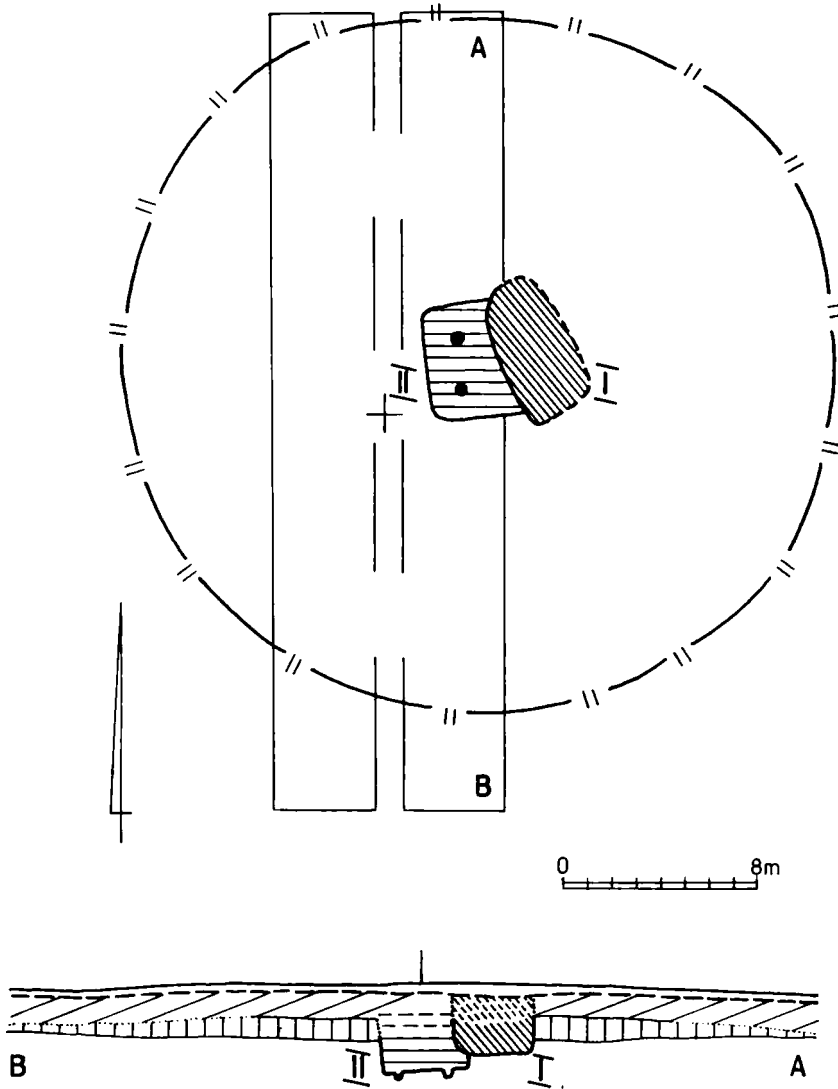
### RÉSUMÉ

Dans les années 1987–1989 on a examiné l'état de conservation du cimetière à tertres funéraires de l'âge du bronze, dans la localité Gordeevka, dans la région de Vinnica. Lors des fouilles, on a localisé aussi les vestiges d'un riche enterrement sarmate, enfouis dans un des remblais d'un tertre plus ancien. Près d'un squelette mal conservé, on a trouvé: une paire de boucles d'oreilles en or, un miroir en argent, une clochette de bronze, une fibule en fonte de cuivre, des lamelles en or pour bordure de manchettes, une cruche importée de la province romaine, des colliers de corail, de verre et de pierres semi-précieuses.

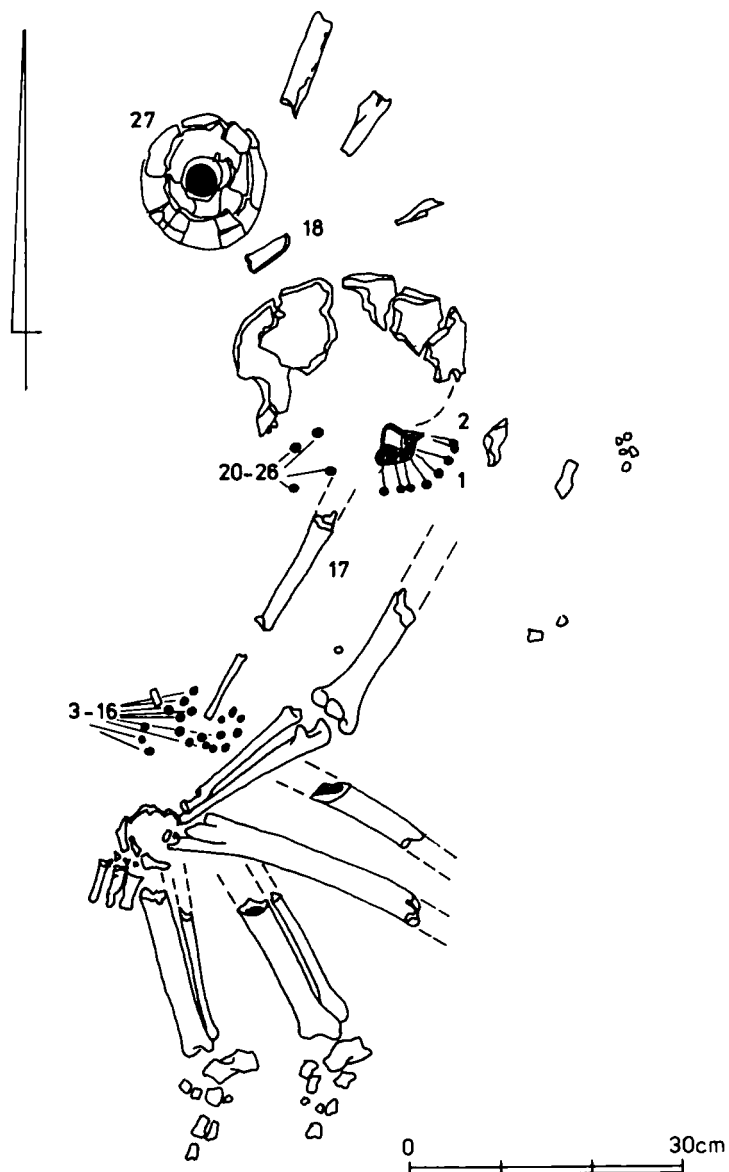
D'après l'examen de la fibule, on a établi la chronologie de la tombe pour la phase B<sub>1b</sub> (années 40–70 après J.-C.). Cette tombe se trouve aux confins Est du territoire des Roxalanes sarmates. Le caractère oriental des boucles d'oreilles, surtout le motif de figurines animales qu'elles contiennent, peut suggérer l'existence de contacts avec les Alanes sarmates. La tombe décrite peut être comptée au groupe d'enterrements sarmates „princiers”, caractéristiques pour le premier siècle après J.-C.



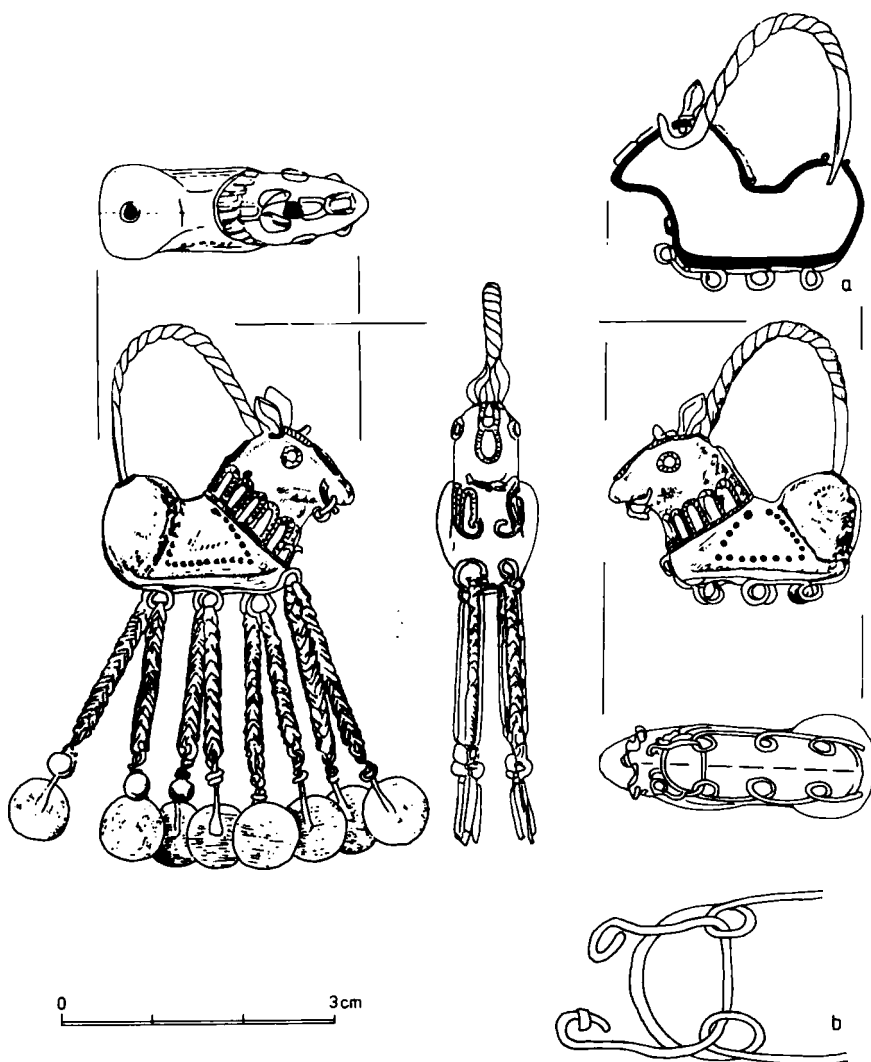
1. Lokalizacja i plan cmentarzyska z miejscowości Gordeevka, na Ukrainie. Strzałka wskazuje miejsce odkrycia pochówku sarmackiego



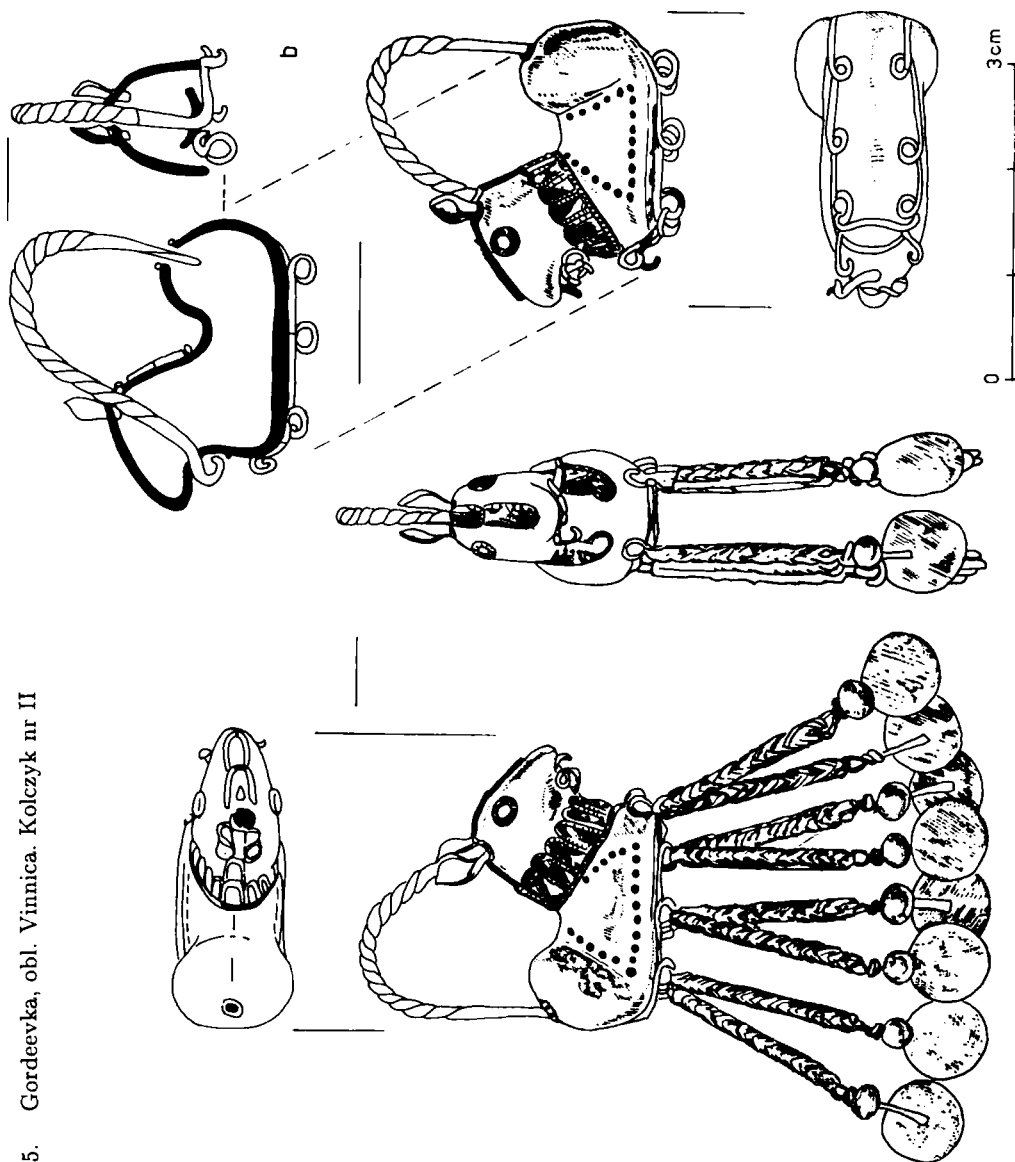
2. Gordeevka, obl. Vinnica. Plan płaski i profil kurhanu nr 29 (A-B) z lokalizacją pochówku z epoki brązu (II) i z wczesnego okresu rzymskiego (I); prostokąty (x, y) oznaczają zasięg ekspozycji wyznaczony szerokością łyżki spychacza



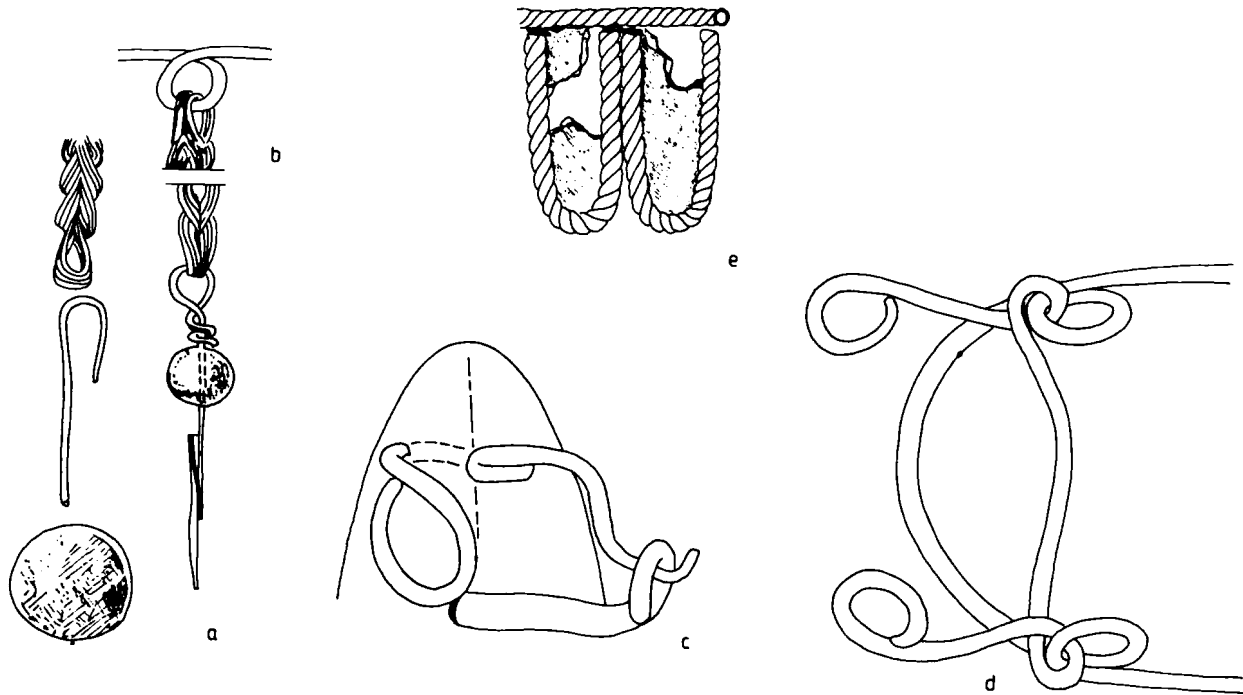
3. Godreevka, obl. Vinnica. Pochówek sarmacki z lokalizacją elementów wyposażenia (numerki odpowiadają kolejnościom opisu w tekście)



4. Gordeevka, obl. Vinnica. Kolczyk nr I

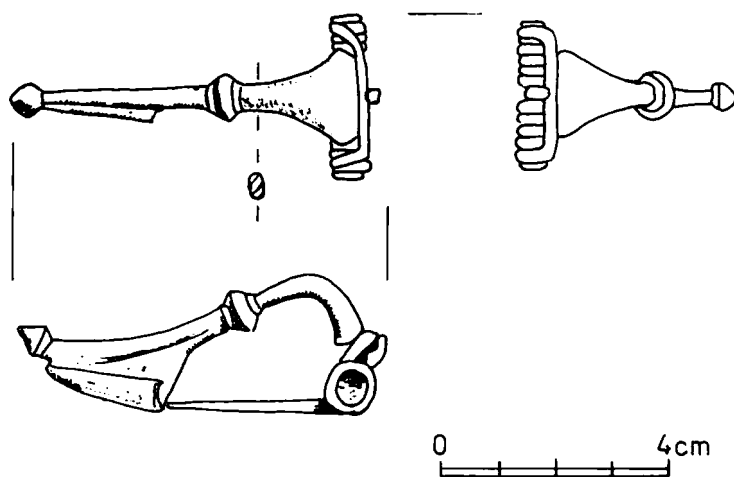


5. Gordeevka, obl. Vinnica. Kolczyk nr II

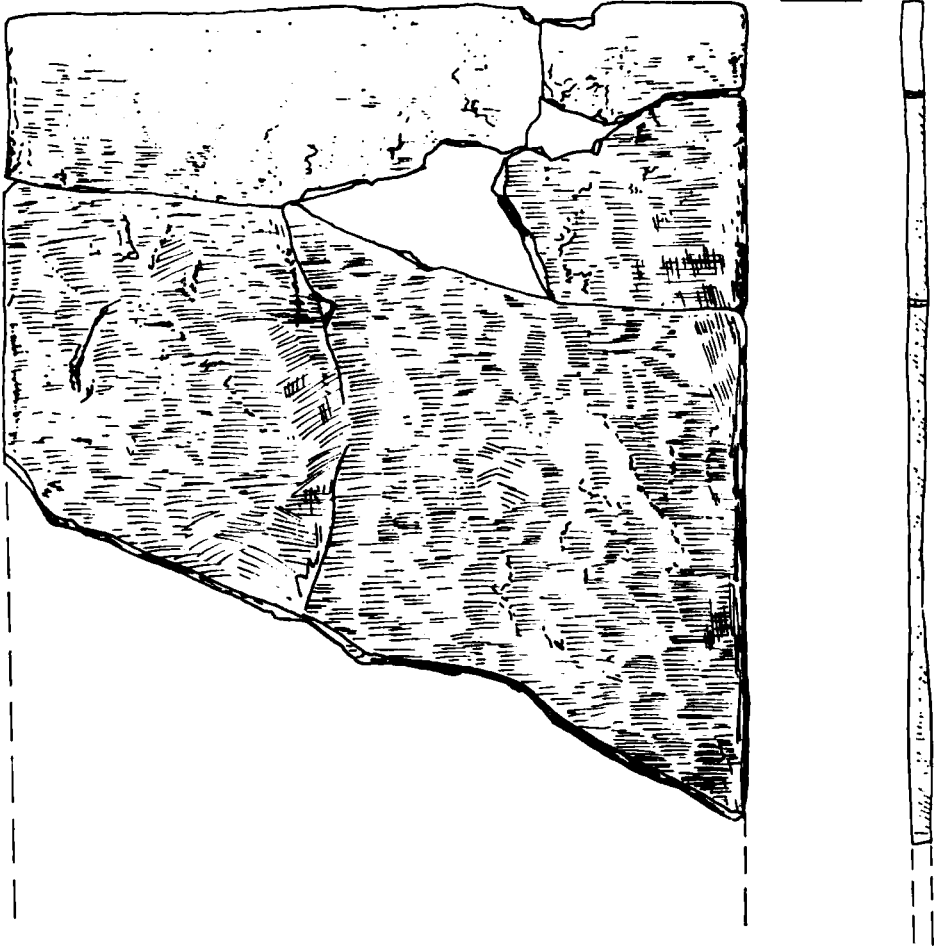


6. Gordeevka, obl. Vinnica. Kolczyk nr III ze szczegółami konstrukcji wisiorków (a) i ich zawieszenia (b), zamocowania zapięcia kolczyka w uździe wisiorka II (c) i I (d) oraz sposobu osadzenia emalii na „obroży” (e)

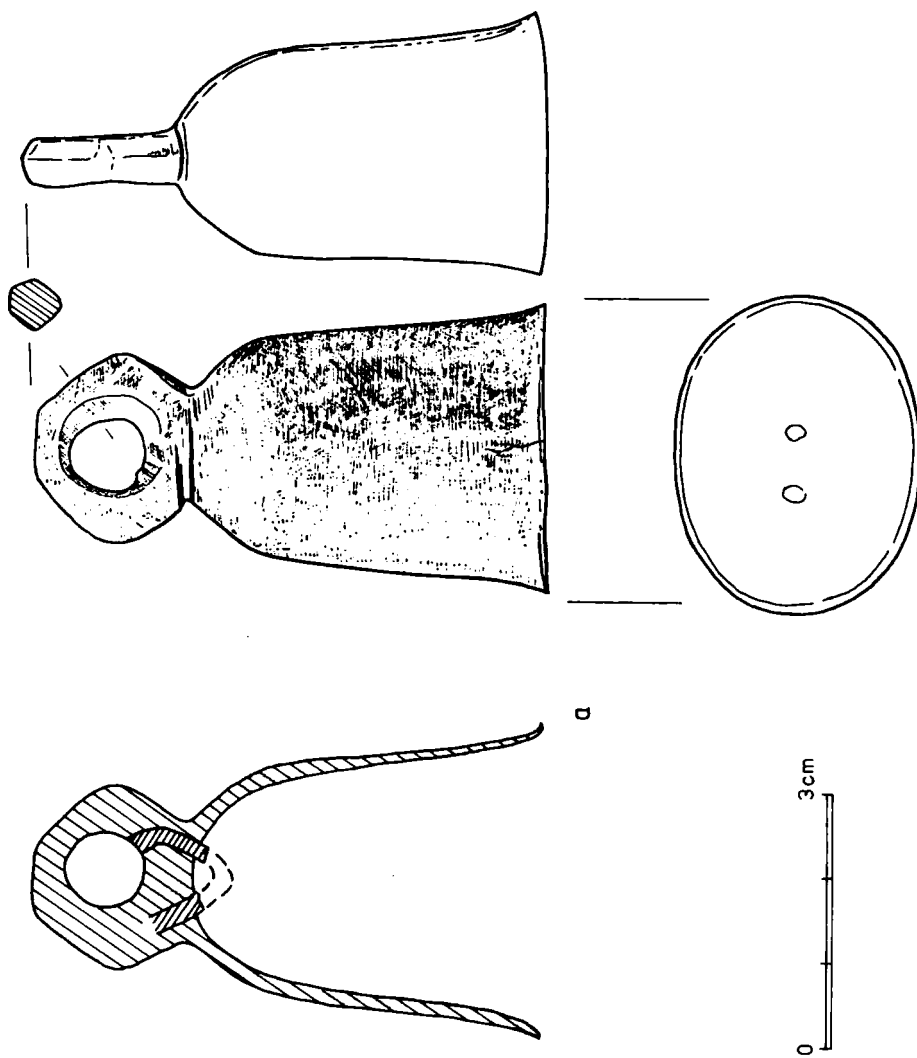




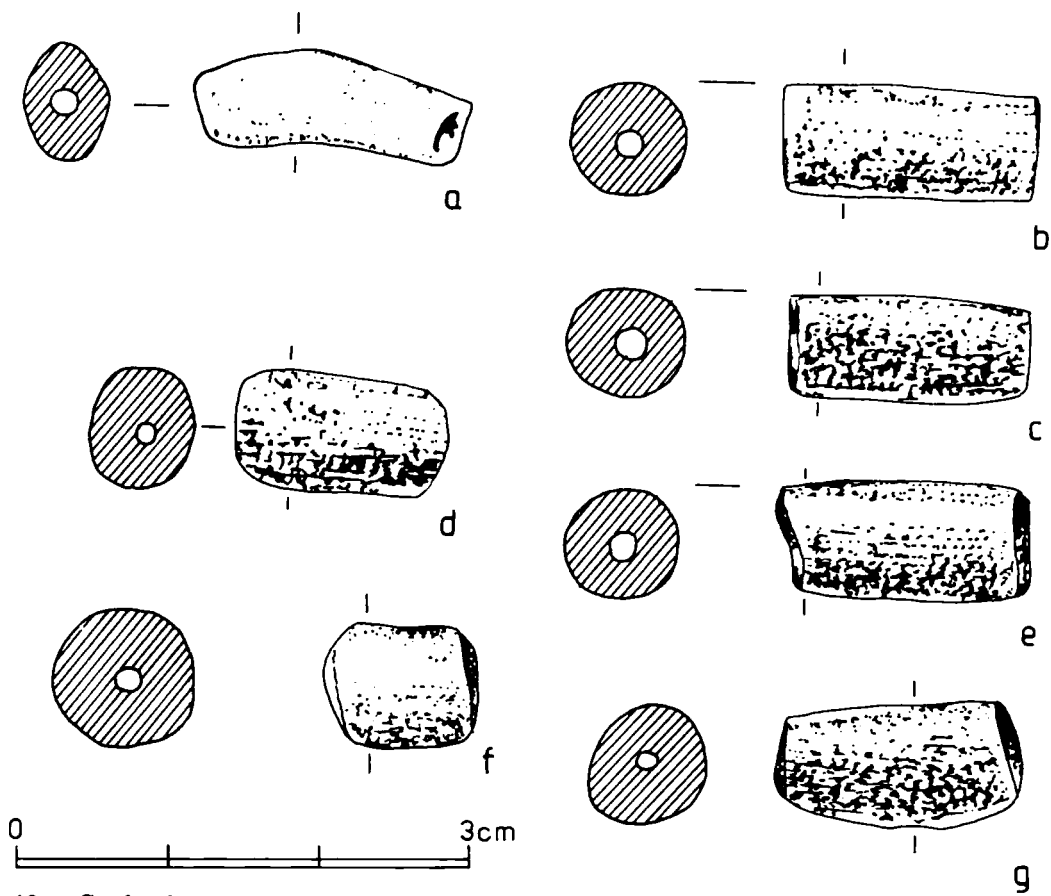
7. Gordeevka, obl. Vinnica. Fibula brązowa



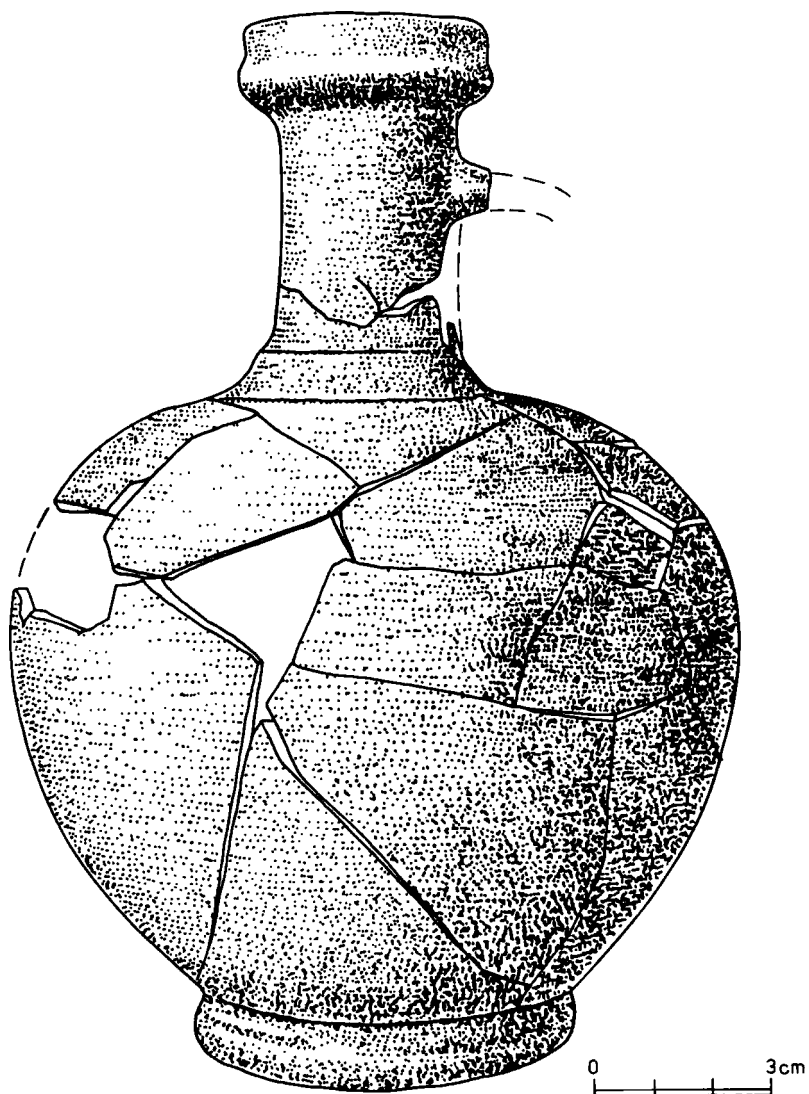
8. Gordeevka, obl. Vinnica. Lustro



9. Gordeevka, obl. Vinnica. Dzwonek



10. Gordeevka, obl. Vinnica. Paciorki ze szkła (f), gagatu (b–c, e) i korala (a, d, g)



11. Gordeevka, obl. Vinnica. Dzban toczony na kole garncarskim