

Stanisław Siwek

Współzależność między sprawnością umysłową a dojrzałością społeczną dzieci upośledzonych umysłowo w stopniu umiarkowanym i znacznym

Annales Universitatis Mariae Curie-Skłodowska. Sectio F, Humaniora 31, 317-336

1976

Artykuł został opracowany do udostępnienia w internecie przez Muzeum Historii Polski w ramach prac podejmowanych na rzecz zapewnienia otwartego, powszechnego i trwałego dostępu do polskiego dorobku naukowego i kulturalnego. Artykuł jest umieszczony w kolekcji cyfrowej bazhum.muzhp.pl, gromadzącej zawartość polskich czasopism humanistycznych i społecznych.

Tekst jest udostępniony do wykorzystania w ramach dozwolonego użytku.

Instytut Pedagogiki i Psychologii
Wydziału Pedagogiki i Psychologii UMCS

Stanisław SIWEK

**Współzależność między sprawnością umysłową a dojrzałością społeczną
dzieci upośledzonych umysłowo w stopniu umiarkowanym i znacznym**

Взаимозависимость между ясностью ума и общественной зрелостью у детей
умственно отсталых (умеренная и значительная степень отсталости)

Interdépendances entre l'habileté mentale et la maturité sociale des enfants arriérés
mentalement aux degrés modéré et considérable

STAN BADAŃ ORAZ PROBLEM PRACY

Badania dotyczące współzależności między sprawnością umysłową a dojrzałością społeczną osób upośledzonych umysłowo są ważne ze względów teoretycznych, jak i praktycznych. Znaczenie praktyczne wynika stąd, że wykrycie „niskich” bądź „wysokich” zależności pomiędzy wymienionymi zjawiskami wskaże sens lub bezsens społecznych poczynań wobec dzieci oligofrenicznych. Znaczenie teoretyczne uwarunkowane jest tym, że do chwili obecnej brak jest szczegółowych badań poświęconych wyżej wymienionemu problemowi. W literaturze polskiej dostrzega się jedynie marginesowe i często sprzeczne ze sobą wzmianki.

Dość liczna grupa psychiatrów i psychologów (E. Hurlock, L. Korzeniowski, J. Mazurkiewicz, A. Lewicki, W. D. Wall, A. Hulek) podkreśla, że istnieje współzależność między sprawnością umysłową a możliwością przystosowania się do otoczenia. Jednocześnie poszczególni badacze kładą nacisk na różne aspekty jako na najważniejsze dla przystosowania. Niżej zostaną przytoczone poglądy tylko niektórych autorów tej grupy.

E. Hurlock uważa, że jedynie przeciętny poziom inteligencji umożliwia dziecku umiejętne przystosowanie się do otoczenia.¹

¹ E. Hurlock: *Rozwój dziecka*, Warszawa 1960, s. 691.

Inni, jak: L. Korzeniowski² i J. Mazurkiewicz³ w niskiej sprawności umysłowej widzą przyczynę rozhamowania sfery popędowej i większy udział instynktów w życiu człowieka, co w konsekwencji prowadzi do niewłaściwych reakcji społecznych.

Terman dostrzega wpływ niskiej sprawności umysłowej na upośledzenie wszystkich sfer działania ludzkiego⁴, a Doll w niskiej sprawności umysłowej widzi źródło niedojrzałości społecznej osób niedorozwiniętych umysłowo.⁵

Tramer zaś wręcz mówi o pewnej korelacji zachodzącej między sprawnością życiową osób niedorozwiniętych umysłowo a ich poziomem inteligencji.⁶

Druga grupa badaczy (Wallin, Z. Włodarski, B. Zawadzki, E. Gorlicka, J. Weber) nie dostrzega większego związku między sprawnością umysłową a dojrzałością społeczną. Oto poglądy wybranych przedstawicieli z tej grupy.

Wallin uważa, że nie ma takiego ilorazu inteligencji, który stanowiłby niewątpliwy dowód niedorozwoju umysłowego w sensie społeczno-prawnym.⁷

Inni (Z. Włodarski, J. Weber) podkreślają to, że z reguły stwierdza się niższy wiek inteligencji niż wiek dojrzałości społecznej oraz to, że osobnicy niedorozwinięci umysłowo na ogół szybciej osiągają właściwy im pułap inteligencji niż dojrzałości społecznej. Tak więc, na przykład u osób upośledzonych w stopniu umiarkowanym i znacznym (imbecylizm) rozwój inteligencji, według tych autorów, trwa do 10—12 roku życia a rozwój społeczny do około 15 roku życia.⁸

Według B. Zawadzkiego, w praktyce dość często się zdarza, że dziecko niedorozwinięte umysłowo o pewnym wieku inteligencji jest bardziej dojrzałe społecznie niż normalne dziecko o takim samym wieku życia. B. Zawadzki zwraca również uwagę na dużą rozpiętość między wiekiem inteligencji a wiekiem społecznym u osób niedorozwiniętych umysłowo,

² L. Korzeniowski: *Zarys psychiatrii*, Warszawa 1969, s. 302.

³ J. Mazurkiewicz: *Wstęp do psychofizjologii normalnej*, t. II, Warszawa 1958, s. 76.

⁴ G. Dybwałd: *Dynamika rozwoju w niedorozwoju umysłowym* [w:] *Materiały Informacyjno-Dydaktyczne*, 1966, z. 2, s. 12—22.

⁵ A. M. Clarke, A. D. B. Clarke: *Upośledzenie umysłowe*, Warszawa 1969, s. 66.

⁶ K. Dąbrowski: *Społeczno-wychowawcza psychiatria dziecięca*, Warszawa 1959, s. 363.

⁷ Clarke, Clarke: *op. cit.*, s. 63.

⁸ *Psychologia rozwojowa dzieci i młodzieży*, red. M. Żebrowska, Warszawa 1966, s. 477.

np. u imbecyli WI mieści się, według tego autora, w granicach od 3—7 lat, a WDS w granicach od 4—9 lat.⁹

J. Weber na podstawie swych badań potwierdza również istnienie rozpiętości między wiekiem dojrzałości społecznej a wiekiem inteligencji. Rozpiętość ta u poszczególnych dzieci waha się w granicach od 2 miesięcy do 3 lat i 10 miesięcy na korzyść WDS.¹⁰

Wnioski wymienionych autorów wydają się być zgodne z naszymi życzeniami o sensie społecznych poczynań wobec dzieci upośledzonych umysłowo. Jednak praktyka wskazuje, że nie mogą one być słuszne, jeśli badania dotyczące współzależności między sprawnością umysłową a dojrzałością społeczną są oderwane od takich czynników, jak: stopień upośledzenia umysłowego, wiek życia, wczesność oddziaływań rehabilitacyjnych, długość pobytu w sprzyjającym lub niesprzyjającym środowisku wychowawczym. Tylko nieliczni badacze rozpatrują wyniki swoich badań w powiązaniu przynajmniej z niektórymi z wyżej wymienionych czynników, słusznie sądząc, że mogą one mieć istotny wpływ na rodzaj relacji zachodzących pomiędzy sprawnością umysłową i dojrzałością społeczną.

E. Gorlicka sądzi więc, że wyższy wiek dojrzałości społecznej od wieku inteligencji jest charakterystyczny tylko dla niedorozwiniętych umysłowo w stopniu lekkim.¹¹

J. Kostrzewski wielokrotnie podkreśla to, że dziecko niedorozwinięte umysłowo może lepiej lub gorzej przystosować się do warunków życiowych, do życia w społeczeństwie niezależnie od wysokości ilorazu inteligencji.¹² Swój pogląd na temat braku bezpośredniej współzależności między sprawnością umysłową a dojrzałością społeczną autor popiera wynikami badań dotyczącymi dynamiki intelektualnego i społecznego rozwoju w chorobie Downa. Badania tego problemu w powiązaniu z takimi czynnikami jak: pochodzenie społeczne, wykształcenie i miejsce zamieszkania rodziców, stopień upośledzenia i wiek życia badanych osób, pozwoliły autorowi wykryć istotną różnicę statystyczną między WI a WDS mongoloidów na korzyść WDS. Różnica ta pojawia się od 3 roku i utrzymuje przez całe życie. Również średni IDS osiągnięty przez mongoloidów w badaniach J. Kostrzewskiego był znacznie wyższy (o 15,28 punktów) od ich średniego II. Powyższe wyniki upoważniały autora do stwierdzenia, że w mon-

⁹ B. Zawadzki: *Wykłady z psychopatologii*, Warszawa 1959, s. 21, 22.

¹⁰ J. Weber: *Sens społecznych poczynań*, „Szkola Specjalna”, 1968, nr 2, s. 321—325.

¹¹ E. Gorlicka: *Problem dzieci specjalnej troski w działalności Towarzystwa Przyjaciół Dzieci* [w:] *Materiały Informacyjno-Dydaktyczne*, 1968, z. 6—7, s. 13.

¹² *Skala Dojrzałości Społecznej E. Dolla*, Warszawa 1964, s. 18.

golizmie lepsza jest zdolność przystosowania się do środowiska niż sugero-
wałby to rozwój umysłowy badanych.¹³

Z przytoczonego stanu badań wynika, że różnice w poglądach doty-
czących współzależności między sprawnością umysłową a dojrzałością spo-
łeczną „oligofreników” mogą być uwarunkowane następującymi przyczy-
nami:

a) niejednorodnym potraktowaniem problemu badań, który jest rozpa-
trywany na tle specyficznych jednostek chorobowych i osób z określo-
nym stopniem niedorozwoju umysłowego, bądź też na tle nieodróżnicowa-
nych postaci oligofrenii jako pewnej całości;

b) niedostatecznym określeniem pojęcia dojrzałości społecznej, które
nie zawsze ma swoje odrębne znaczenie i zakres, i w związku z tym
bardzo często stosowane jest zamiennie z różnie ujmowanym w litera-
turze pojęciem „przystosowania się”;

c) różnorodnością grup badanych (zwłaszcza pod względem poziomu
sprawności umysłowej) i metod badań, na podstawie których sformułowano
wnioski;

Ten stan rzeczy uzasadnia konieczność podjęcia badań nad współ-
zależnością między sprawnością umysłową a dojrzałością społeczną. Pro-
blem ten postanowiono rozpatrywać, opierając się na badaniach dzieci
i młodzieży upośledzonej umysłowo w stopniu umiarkowanym i znacznym,
przy czym osoby badane traktuje się tutaj jako „jednorodną grupę”, kieru-
jąc się faktem, że obniżona sprawność umysłowa jest cechą wspólną
wszystkich postaci oligofrenii.

Pojęcie dojrzałości społecznej rozumiane jest za Dollem jako:

— pewien stopień samodzielności umożliwiający jednostce zaspokajanie
własnych potrzeb, i w związku z tym zdolność utrzymania się bez pomocy
i opieki innych;

— stopień umiejętności bezkonfliktowego współżycia i współdziałania w
grupie osób również z obniżoną sprawnością umysłową.

Przyjęcie powyżej definicji dojrzałości społecznej zostało podykto-
wane dostępną metodą badań (Skala Dojrzałości Społecznej Dolla), która
jest skonstruowana w oparciu o przytoczone rozumienie tego pojęcia.¹⁴
Definicja Dolla została wzbogacona o aspekt-bezkonfliktowego współżycia
i współdziałania w grupie¹⁵ pod wpływem analizy ujęć przez innych
autorów¹⁶ pojęcia dojrzałości społecznej.

¹³ J. Kostrzewski: *The Dynamics of Intellectual and Social Development in Down's Disease*, „Roczniki Filozoficzne”, 1965, t. XIII, z. 4, s. 28.

¹⁴ K. Klimasiński: *Głuchota a dojrzałość społeczna* [w:] *Materiały do nau-
czania psychologii*, t. IV, seria II, Warszawa 1969, s. 168—187.

¹⁵ Aspekt ten bada skala ocen skonstruowana przez autora pracy.

¹⁶ M. Pelcowa: *Uspołecznienie dzieci rozpoczynających naukę szkolną*, War-
szawa 1965, s. 5—12.

CELE I HIPOTEZY

W niniejszej pracy postanowiono znaleźć odpowiedź na następujące pytania:

1. Jak kształtują się zależności między wskaźnikami sprawności umysłowej a wskaźnikami dojrzałości społecznej dzieci upośledzonych umysłowo?

a) w związku ze zróżnicowanym poziomem sprawności umysłowej jak będą kształtowały się osiągnięcia społeczne upośledzonych w stopniu umiarkowanym i znacznym oraz na jakie kategorie zachowań wchodzących w skład Skali Dolla obniżona sprawność umysłowa ma najbardziej negatywny wpływ?

b) czy zdolność do nawiązywania kontaktów w grupie i umiejętność bezkonfliktowego w niej współżycia jest zależna od poziomu sprawności umysłowej upośledzonych w stopniu umiarkowanym i znacznym?

c) czy wiek życia badanych dzieci ma wpływ na ich osiągnięcia społeczne?

2. W której z dwu dziedzin (sprawność umysłowa, dojrzałość społeczna) niedorozwinięci umysłowo mają większe osiągnięcia?

W odniesieniu do powyższych pytań stawia się kolejno następujące hipotezy:

1. Między osiągnięciami intelektualnymi i społecznymi dzieci upośledzonych umysłowo w stopniu umiarkowanym i znacznym powinna zachodzić dodatnia korelacja:

a) osiągnięcia społeczne badanych osób będą tym wyższe im wyższe będą wskaźniki ich sprawności umysłowej;

b) mimo że zdolność do nawiązania kontaktów z grupą i umiejętność bezkonfliktowego w niej uczestnictwa nie jest ściśle zależna od sprawności umysłowej, to jednak i w tej dziedzinie osiągnięcia dzieci upośledzonych w stopniu umiarkowanym będą wyższe od osiągnięć upośledzonych w stopniu znacznym;

c) negatywny wpływ obniżonej sprawności umysłowej na dojrzałość społeczną osób upośledzonych będzie wzrastał wraz z wiekiem ich życia;

2. Nie zawsze osiągnięcia społeczne upośledzonych w stopniu umiarkowanym i znacznym są wyższe od ich osiągnięć intelektualnych.

METODY BADAŃ

Cel badań i przedmiot badań zdecydowały o wyborze następujących technik badawczych:

A. Stanfordzka skala Bineta, 1937, forma L została tutaj zastosowana w celu określenia poziomu sprawności umysłowej badanych osób.

Testy wchodzące w skład tej skali nasycone są czynnikiem ogólnym i mierzą: zdolność rozumienia, percepcję wzrokowo-ruchową, rozumienie arytmetyczne, pamięć i koncentrację uwagi, zasób słownikowy, płynność słowną oraz sądzenie i rozumowanie.¹⁷ Zadania pogrupowane są w odpowiednich przedziałach wiekowych, zaczynając od 2 roku życia, i umożliwiają pomiar rozwoju umysłowego jednostek w różnym wieku i o różnym poziomie inteligencji. Wiek inteligencji i iloraz inteligencji jako wskaźniki sprawności umysłowej zostały obliczone zgodnie z instrukcją skali. Wiek, dla którego badany rozwiązał wszystkie przewidziane próby, uważany był za wyjściowy poziom rozwoju umysłowego. Wiek inteligencji uzyskano, dając do „poziomu wyjściowego” jeden miesiąc dla każdej próby dobrze rozwiązanej w okresie do 5 roku włącznie i dwa miesiące dla każdej próby poprawnie rozwiązanej od 6 roku począwszy. Iloraz inteligencji, zgodnie z instrukcją testu, obliczono, dzieląc wiek inteligencji badanych osób przez obliczeniowy wiek życia i mnożąc wynik dzielenia przez 100.¹⁸

Mimo wielu uwag krytycznych, jakie nasuwają się pod adresem tej skali, została ona tutaj zastosowana, gdyż do obecnej chwili jest najbardziej użytecznym narzędziem w badaniach osób upośledzonych umysłowo, zwłaszcza w stopniu umiarkowanym i znacznym.

B. Skala Dojrzałości Społecznej E. Dolla mierzy: zaradność ogólną, zaradność przy jedzeniu, zaradność przy ubieraniu się, umiejętność zajęcia się zabawą i pracą, lokomocję, umiejętność porozumiewania się, samodzielność oraz uspołecznienie jednostek od urodzenia do 30-tego roku życia, i powyżej.¹⁹ Zestaw 117 czynności, których umiejętność wykonywania umożliwia społeczne przystosowanie się i osiągnięcie powodzenia w życiu, oparty jest na statystycznej częstości ich występowania w kolejnych grupach wiekowych.

W przypadku odchyień w zachowaniu uwarunkowanych niedorozwojem umysłowym, skala ta uwzględniając takie cechy osobowości, jak: nawyki, motywacja, pamięć, zdolność oceniania, sfera emocjonalna oraz specjalne umiejętności, umożliwia obliczenie stopnia obniżenia ogólnych wskaźników dojrzałości społecznej badanych osób. Badania tą skalą odbywały się zgodnie z instrukcją. Nauczyciele i wychowawcy informowali badającego, w jakim stopniu czynności zestawione w skali Dolla zostały opanowane przez poszczególne dzieci.

O wyborze tej skali zdecydował fakt, że wskaźniki dojrzałości społecznej (WDS i IDS) oblicza się na tej samej zasadzie co wskaźniki sprawności

¹⁷ J. Kostrzewski: *Dynamika indywidualnego rozwoju intelektualnego w zespole L. Downa z uwzględnieniem rozwoju jednostek z pełną i niepełną trisomią chromosomu z grupy G*, „Roczniki Filozoficzne” 1970, t. XVIII, z. 4, s. 61.

¹⁸ *Skala Inteligencji Terman-Merrill*, Forma L, Warszawa 1959, s. 3—10.

¹⁹ *Skala dojrzałości...*, s. 3.

umysłowej (WI i II) w skali Stanford—Bineta, a to, z kolei, umożliwia badaczowi ich wzajemne porównywanie ze sobą.²⁰ Pomiar dojrzałości społecznej skalą Dolla wskazany jest głównie w przypadku dzieci upośledzonych umysłowo o znacznych cechach wyćwiczalności, a więc takich, które tutaj postanowiono uczynić przedmiotem własnych badań (stopień umiarkowany i znaczny). Natomiast wadą tej skali jest to, że jej twórca nie uwzględnia rozwoju społecznego (uspołecznienia) jednostki. Nie wiadomo więc czy osobnik, który opanował pewne czynności, potrafi je realizować w taki sposób, aby nie popadać w konflikty z innymi ludźmi. Lukę tę starano się wypełnić przez zastosowanie następczej metody badawczej.

C. Skala ocen pozwala określić stopień przystosowania do grupy osób poddanych badaniom. Przy jej pomocy badano więc dodatnie lub ujemne nasilenie takich cech, jak: 1) kontakty z grupą, 2) reakcja na konflikty, 3) zdolność przywiązywania się do innych osób, 4) skłonność do opiekowania się innymi, 5) umiejętność współpracy, 6) posłuszeństwo wobec opiekunów, 7) stosunek do cudzej własności, 8) agresywność fizyczna, 9) dokuczliwość fizyczna, 10) zmienność nastrojów, 11) popularność, 12) emocjonalny związek z grupą. Odpowiednie nasilenie cech 1, 3, 4, 5, 6, wskazywało możliwość nawiązywania kontaktów społecznych z grupą i współpracowania z nią lub z niektórymi jej członkami. Pozostałe zaś oceniały zdolność badanego do bezkonfliktowej egzystencji w grupie. Wychowawcy po zapoznaniu się z dokładną instrukcją wskazywali stopień nasilenia każdej z 12 cech u badanego, według następującego schematu: 0 — brak lub ujemne nasilenie cechy, 1 — raczej słabe nasilenie, 2 — średnie nasilenie, 3 — dobre, 4 — bardzo dobre nasilenie danej cechy. W sumie skala ocen jako całość badała jeden z aspektów przyjętej tutaj definicji dojrzałości społecznej, a więc zdolność do współpracy i bezkonfliktowego zachowania się w grupie i charakteryzowała osoby badane pod tym właśnie względem.

D. Obserwację zastosowano tutaj jako metodę uzupełniającą do skali Dolla i skali ocen. Ze względu na swój zakres była to obserwacja wycinkowa i dotyczyła tych rodzajów zachowań, które uwzględniały podstawowe metody. Stosowana w postaci próbek czasowych, dostarczyła danych jakościowych dotyczących zachowań społecznych.

E. Analiza dokumentacji ogólnej (dane personalne o badanym i rodzicach, dane o sytuacji społecznej i ekonomicznej rodziny, charakterystyka środowiska rodzinnego) i lekarskiej (rozpoznanie stopnia upośledzenia, patologia budowy zewnętrznej, ogólna charakterystyka stanu fizycznego i psychicznego).

²⁰ *Ibid.*, s. 3—18.

CHARAKTERYSTYKA BADANEJ GRUPY

Wykrycie związku między sprawnością umysłową a dojrzałością społeczną dzieci upośledzonych umysłowo jako główny cel pracy, stał się podstawą kierunku doboru grupy badanej. Do badań więc wybrano 50 chłopców niedorozwiniętych umysłowo, objętych obecnie pracą rehabilitacyjno-wychowawczą w PZW w Lublinie. Przy doborze grupy badanej wykluczono dzieci z poważnymi zaburzeniami psychicznymi, neurologicznymi oraz chorobami somatycznymi. Ze względu na to, że w badaniach spodziewano się osiągnąć tym lepsze wyniki w zakresie dojrzałości społecznej im wyższy będzie poziom sprawności umysłowej, badaniami objęto 24 dzieci upośledzonych umysłowo w stopniu znacznym i 26 dzieci upośledzonych w stopniu umiarkowanym. Taki dobór zapewniał zróżnicowanie badanych osób pod względem poziomu ich sprawności umysłowej.

Tab. 1. Pochodzenie społeczne badanych dzieci
L'origine sociale des enfants examinés

Stopień niedorozwoju umysłowego	Pochodzenie społeczne			
	intelig.	robot.	chłopskie	razem
Umiarkowany	1	11	14	26
Znaczny	4	4	16	24
Ogółem	5	15	30	50

Tab. 2. Liczba badanych osób w grupach wiekowych
Le nombre des enfants examinés selon les groupes d'âge

Wiek badanych	Środek przedziału	Stopień niedorozwoju		
		umiark.	znaczny	razem
7;0—11;11	9.5	12	7	19
12;0—16;11	14.5	14	17	31
Razem		26	24	50

Wśród badanych są chłopcy z różnych środowisk i o różnym pochodzeniu społecznym (ilustruje to tab. 1). Jednak najczęściej są to dzieci ze środowiska wiejskiego, z rodzin niepełnych o bardzo niskim poziomie kulturalnym. Bardzo często w rodzinach chłopców brak było jakichkolwiek dodatkowych oddziaływań wychowawczych wobec dziecka niedorozwiniętego umysłowo. Jest to grupa o różnej (często trudnej do ustalenia) etiologii i w związku z tym o różnych możliwościach rozwoju intelektualnego i społecznego. Wiek badanych mieści się w granicach od 7—16 roku życia (tab. 2), jednak przeważają badani w wieku od 12—16 lat. Są to

Tab. 3. Okres pobytu w zakładzie specjalnym
La durée du séjour à l'établissement spécial

Okres pobytu w zakładzie w latach	Stopień niedorozwoju		Ogółem
	umiarkowany	znaczny	
0—1	3	3	6
1—2	5	6	11
2—3	11	14	25
3—4	4	1	5
4—5	1	0	1
5—6	2	0	2
Ogółem	26	24	50

zwykle dzieci przyjęte do zakładu wychowawczego po 12 roku życia — 80%, a tylko 20% przed 12 rokiem życia. Pobyt chłopców w zakładzie wychowawczym waha się od kilku miesięcy do 5 lat (tab. 3), najwięcej osób badanych przebywa w zakładzie od 2 do 3 lat (wliczany jest tutaj także pobyt w innych zakładach).

Obecnie wszyscy badani przebywają w tych samych warunkach i poddani są takim samym oddziaływaniom rehabilitacyjnym w celu poprawienia ich sprawności umysłowej i dojrzałości społecznej.

WYNIKI BADAŃ

ZALEŻNOŚCI MIĘDZY SPRAWNOŚCIĄ UMYŚLOWĄ A DOJRZAŁOŚCIĄ SPOŁECZNĄ UPOŚLEDZONYCH UMYŚLOWO

Dane dotyczące zależności między tymi zmiennymi uzyskano, korelując metodą momentu iloczynowego Pearsona wskaźniki sprawności umysłowej (wiek inteligencji, iloraz inteligencji) badanych osób ze wskaźnikami ich dojrzałości społecznej (wiek dojrzałości społecznej, iloraz dojrzałości społecznej, suma punktów uzyskana w skali ocen. Jak wskazuje tabela 4, między korelowanymi wynikami zachodzi zwykle istotna lub znaczna zależność. Najwyższe jednak współczynniki korelacji zachodzą między korelowanymi wskaźnikami sprawności umysłowej i dojrzałości społecznej 50 osób upośledzonych umysłowo potraktowanych jako całość, gdzie stopień korelacji jest wysoki lub umiarkowany. Najwyższy wskaźnik zależności w tej grupie otrzymano, korelując ilorazy inteligencji z ilorazami dojrzałości społecznej ($r = +0,72$), najniższy ($r = +0,51$) przy korelowaniu ilorazów inteligencji z sumą punktów uzyskanych przez badane osoby w skali ocen. Nieco inaczej kształtowały się te zależności w poszczególnych stopniach niedorozwoju umysłowego. Tak więc, u 26 osób upośledzonych umysłowo w stopniu umiarkowanym wykryto umiarkowaną zależność między ich wiekiem inteligencji a wiekiem dojrzałości

Tab. 4. Współczynniki korelacji między sprawnością umysłową a dojrzałością społeczną

Les coefficients de la corrélation entre l'habileté mentale et la maturité sociale

Grupy i liczba badanych	R				
	WDS	WI	IDS	II	SO
U 26	0.67		0.51		0.19
Z 24	0.20		0.47		0.40
UZ 50	0.68		0.27		0.51

Objaśnienia: U — grupa upośledzona umysłowo w stopniu umiarkowanym, Z — grupa upośledzona umysłowo w stopniu znacznym, R — współczynnik korelacji, WI — wiek inteligencji, WDS — wiek dojrzałości społecznej, II — iloraz inteligencji, IDS — iloraz dojrzałości społecznej, SO — skala ocen.

społecznej ($r = +0,67$) oraz między ilorazami dojrzałości społecznej a ilorazami inteligencji ($r = +0,51$). Natomiast bardzo słaby stopień korelacji ($r = +0,19$), i w związku z tym prawie nic nie znacząca zależność zachodziła przy korelowaniu ilorazów inteligencji z sumą punktów, jaką te osoby uzyskały w skali ocen. Można sądzić, że mało trafny dobór cech do pomiaru przy pomocy skali ocen, bądź też wpływ wielu innych zmiennych na umiejętność bezkonfliktowego współżycia w grupie mogły spowodować małą zależność form zachowania się od sprawności umysłowej, jaką tutaj wykryto. Większej współzależności między tymi parametrami można oczekiwać jedynie tam, gdzie bardzo niskie wskaźniki inteligencji (cięższe postacie oligofrenii) zbiegają się z integracją osobowości na możliwie najniższym poziomie. Dlatego też współczynnik korelacji, jaki zachodzi między ilorazami inteligencji upośledzonych w stopniu znacznym (II 20—35) a ich osiągnięciami w zakresie przystosowania do grupy, ocenianymi przy pomocy skali ocen, jest wyższy niż u upośledzonych umysłowo w stopniu umiarkowanym i wynosi $r = +0,40$. W tym stopniu niedorozwoju przy istotnej zależności między ilorazami inteligencji a ilorazami dojrzałości społecznej ($r = +0,47$) dostrzega się prawie nic nie znaczącą zależność między parą pozostałych zmiennych, a więc wiekiem inteligencji i wiekiem dojrzałości społecznej, gdzie $r = +0,20$. Zjawisko to można wytłumaczyć tym, że upośledzeni w stopniu znacznym z powodu dużego upośledzenia różnych aspektów osobowości z trudem przyswajają sobie odpowiednie formy zachowań społecznych. Zniecierpliwieni rodzice i wychowawcy pozostawiają ich często samym sobie, nie wykorzystując w pełni ich sprawności umysłowej.

Osiągnięcia społeczne w poszczególnych stopniach niedorozwoju umysłowego

Rozważania nad tym problemem oparto na założeniu, że im lżejszy stopień niedorozwoju umysłowego tym wyższy poziom dojrzałości społecznej. Sprawność umysłową badanych osób i ich stopień upośledzenia określono więc przy pomocy skali Stanford-Bineta. Średnie wskaźniki sprawności umysłowej umieszczone w tabelach 5 i 6 wskazują różnice w za-

Tab. 5. Średnie arytmetyczne wieku inteligencji i wieku dojrzałości społecznej w poszczególnych stopniach niedorozwoju umysłowego

Les moyennes arithmétiques de l'âge d'intelligence et de ce de maturité sociale selon les degrés respectifs de l'arrêt du développement mental

Stopnie niedorozwoju umysłowego	N	M_1 WI	SD	$\sigma M1$	M_2 WDS	SD	$\sigma M2$
Umiarkowany	26	4,93	0,84	0,17	5,12	1,71	0,33
Znaczny	24	3,78	0,68	0,14	3,17	0,95	0,19
Umiarkowany i znaczny	50	4,38	0,96	0,14	4,18	1,70	0,24

Objaśnienia: N — liczba badanych, M_1 — średnia wieku inteligencji, M_2 — średnia wieku dojrzałości społecznej, SD — standardowe odchylenie, σ — błąd standardowy średniej.

Tab. 6. Średnie arytmetyczne ilorazów inteligencji i ilorazów dojrzałości społecznej

Les moyennes arithmétiques des quotients intellectuels et de ceux de maturité sociale

Stopnie niedorozwoju umysłowego	N	M_1 II	SD	$\sigma M1$	M_2 IDS	SD	$\sigma M2$
Umiarkowany	26	41.00	4.04	0.79	41.88	9.61	1.95
Znaczny	24	29.62	4.18	0.85	25.25	13.64	1.92
Umiarkowany i znaczny	50	35.54	7.01	0.99	33.90	11.82	2.31

kresie poziomu inteligencji w poszczególnych stopniach niedorozwoju umysłowego. Wyższe więc średnie wieku inteligencji o 1,15 roku i ilorazu inteligencji o 11.38 (istotność różnic na p.u.<0,01) dla stopnia umiarkowanego, pozwoliły rozpatrzeć, jak w związku ze zróżnicowaniem poziomu inteligencji dzieci upośledzonych umysłowo w stopniu umiarkowanym i znacznym, kształtują się ich osiągnięcia społeczne. Przy czym miernikiem osiągnięć społecznych jest tutaj wiek i iloraz dojrzałości społecznej,

określone przy pomocy badań skalą Dolla, oraz liczba punktów (przy 48 możliwych) uzyskana przez poszczególne osoby badane, w zastosowanej skali ocen. Rycina 1 obrazuje indywidualne osiągnięcia wieku dojrzałości społecznej chłopców niedorozwiniętych w stopniu umiarkowanym i znacznym. Otóż najwyższy wskaźnik WDS przy stopniu umiarkowanym upośledzenia umysłowego wynosi 10,4 roku, najniższy 1,5 roku. Większość wyników waha się w granicach od 4—8 lat. Wyniki powyżej 4 lat wykazało jedynie 5 osób spośród 24 badanych.

Najwyższy zaś wiek dojrzałości społecznej przy upośledzeniu w stopniu znacznym wynosi 5,2 roku, najniższy 1,7 roku. Wskaźnik powyżej czterech lat uzyskało 5 badanych. W tym stopniu niedorozwoju najwięcej wyników mieści się w granicach od 2—4 lat. Wynik poniżej dwu lat uzyskały dwie osoby badane.

Średnia WDS (tab. 5) przy umiarkowanym stopniu niedorozwoju jest wyraźnie wyższa o 1.95 roku od średniej przy stopniu znacznym. Jest to różnica istotna na $p.u.<0,01$. Przy niedorozwoju umysłowym w stopniu umiarkowanym iloraz dojrzałości społecznej 68 osiągnięto jako najwyższy wskaźnik najniższy natomiast 18. Ilorazy powyżej 60 osiągnęły 3 osoby badane, powyżej 50 jedna. Najwięcej osób uzyskało wynik w granicach 40—50 (12 osób). Iloraz dojrzałości społecznej poniżej 40 uzyskało osiem osób, a wśród nich tylko jedna ma wynik poniżej 20.

Przy upośledzeniu w stopniu znacznym najwyższy iloraz dojrzałości społecznej wynosi 45, najniższy 12. Iloraz powyżej 40 osiągnęły 3 osoby badane, pomiędzy 30—40 również 3 osoby. Najwięcej osób badanych uzyskało wynik w granicach 20—30 (11 osób). Iloraz dojrzałości społecznej poniżej 20 uzyskało aż 7 osób badanych. Tabela 6 wskazuje na dosyć dużą i istotną różnicę ($p.u.<0,01$) między ilorazami dojrzałości społecznej w stopniu umiarkowanym i znacznym. Mieści się ona w granicach 16.63 punktów na korzyść umiarkowanego.

Analiza indywidualnych przypadków wskazuje, że stosunkowo najlepsze wyniki uzyskują badani z obydwu stopni niedorozwoju umysłowego w dziedzinie samoobsługi (zaradność ogólna, zaradność przy jedzeniu, przy ubieraniu się). Można to wytłumaczyć tym, że czynności samoobsługowe

Tab. 7. Średnie arytmetyczne punktów uzyskanych w skali ocen
Les moyennes arithmétiques des points obtenus selon l'échelle d'évaluation

Stopnie niedorozwoju umysłowego	N	M S.O	SD	σ
Umiarkowany	26	28.85	7.68	1.50
Znaczny	24	21.62	7.05	1.44
Umiarkowany i znaczny	50	25.40	8.23	1.16

Tab. 8. Średnie arytmetyczne ilorazów dojrzałości społecznej i skali ocen w poszczególnych grupach wiekowych

Les moyennes arithmétiques des quotients de maturité sociale et de l'échelle d'évaluation selon les groupes d'âge respectifs

Wiek badanych	Środek przedz.	N	M_1 I DS	DS	σ	M_2 S O	DS	σ
7.0—11.11	9.5	19	37.79	13.52	3.10	24.69	9.31	2.11
12.0—16.11	14.5	31	31.56	11.90	2.14	25.80	7.46	1.34

można wyćwiczyć mechanicznie i nie zawsze jest tu konieczna odpowiednia sprawność umysłowa. Większe odchylenia w tej dziedzinie spowodowane są zwykle trudnościami w kontrolowaniu potrzeb fizjologicznych (mczenie się, zanieczyszczanie), upośledzeniem sfery ruchowej oraz nawykowym zaspokajaniem potrzeb dnia codziennego w sposób odbiegający od przyjętych zasad i norm. Pozostałe kategorie zachowań (lokomocja, umiejętność zajęcia się pracą i zabawą, umiejętność porozumiewania się i zdolność kierowania własnym postępowaniem) są zwykle bardzo znacznie upośledzone. Przyczyny tych dużych braków tkwią w ogólnym niedorozwoju psychicznym badanych i w różnych anomaliach budowy fizycznej. Jednak ogólny niedorozwój psychiczny wywiera najbardziej niekorzystny wpływ na zdolność kierowania własnym postępowaniem i dlatego w kategorii tej badani uzyskali najniższe rezultaty, osiągnięcia ich są tu elementarne lub brak ich w ogóle. Mimo tych ogólnych prawidłowości, w związku ze zróżnicowanym poziomem sprawności umysłowej u 16 zanalizowanych przypadków umiarkowanie niedorozwiniętych i 14 znacznie, dostrzega się indywidualne różnice w kategoriach zachowań społecznych ujętych w skali Dolla. Oto jak kształtują się w poszczególnych stopniach niedorozwoju umysłowego (U — umiarkowany stopień niedorozwoju, Z — znaczny stopień niedorozwoju) osiągnięcia społeczne:

1. W dziedzinie samoobsługi umiejętność samodzielnego zaspokajania potrzeb dnia codziennego opanowało 12 osób z grupy U i 5 osób z grupy Z.

2. W dziedzinie lokomocji można się doszukać pewnej celowości ruchów oraz ich elementarnej precyzji u 12 osób z grupy U i u 2 osób z grupy Z.

3. Zdolnych do zajęcia się zabawą i pracą z własnej inicjatywy lub pod wpływem nieznacznej stymulacji jest 13 osób z grupy U i 6 osób z grupy Z.

4. Pierwsze przejawy zdolności kierowania własnym postępowaniem

zauważa się u 10 osób niedorozwiniętych umiarkowanie (U) i 1 osoby niedorozwiniętej znacznie (Z).

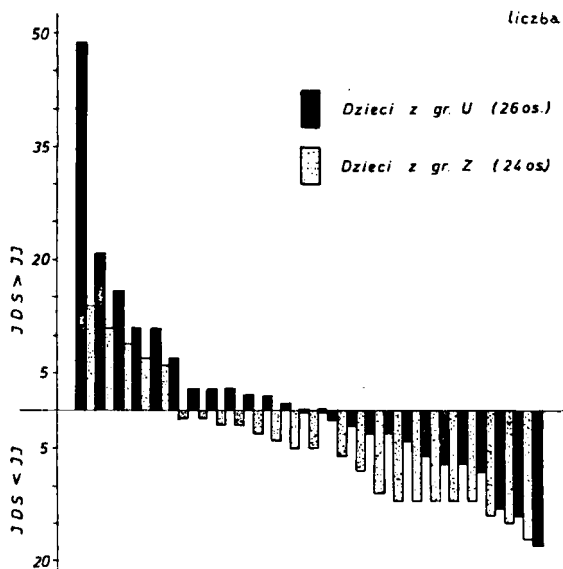
5. Mową zwykle upośledzoną od strony gramatycznej ale wyraźną posługuje się 12 osób z grupy U (5 osób potrafi czytać i pisać proste wyrazy) i 3 osoby z grupy Z (1 osoba czyta i pisze proste wyrazy).

Sprawność umysłowa a zdolność do nawiązywania kontaktów w grupie i umiejętność bezkonfliktowego w niej współżycia

Pozytywne lub negatywne nasilenie pewnych cech osobowościowych (badanych skalą ocen) decydujących o stopniu przystosowania do grupy jest bardziej uzależniona od poziomu sprawności umysłowej niż od wieku życia badanych osób. Dowodem tego jest wcześniej przeprowadzona analiza współczynników korelacji (tab. 4), która wskazuje, że u upośledzonych w stopniu znacznym poważnemu obniżeniu sprawności umysłowej towarzyszy zarówno słaba zdolność nawiązywania kontaktów z grupą, jak też brak umiejętności bezkonfliktowego w niej współżycia. Zgodność ta wyrażona jest umiarkowanym współczynnikiem korelacji (tab. 4). W związku z tą prawidłowością średnia uzyskanych punktów w skali ocen przez upośledzonych umysłowo w stopniu znacznym jest niższa o 7,23 od średniej dzieci upośledzonych w stopniu umiarkowanym (tab. 7 różnica istotna na p.u.<0,01). W stopniu znacznym 35 punktów (przy 48 możliwych) uzyskanych w skali ocen jest najwyższym wskaźnikiem, 9 punktów najniższym. Najwięcej osób badanych uzyskało wynik w granicach 20—30 (11 osób). Wynik poniżej 20 osiągnęło 9 osób badanych.

U upośledzonych w stopniu umiarkowanym zauważono większą zdolność nawiązywania kontaktów w grupie niż u upośledzonych w stopniu znacznym, i to zadecydowało o ich wyższej średniej (ryc. 3). Natomiast umiejętność bezkonfliktowego współżycia w grupie kształtowała się różnie u poszczególnych osób z grupy umiarkowanie niedorozwiniętych — w nieznaczącej tylko zależności od poziomu ich sprawności umysłowej. Tym można wytłumaczyć niski współczynnik korelacji, jaki uzyskano pomiędzy wyżej wymienionymi zmiennymi (tab. 4).

Wskaźnik 45 jest najwyższym dla tej grupy upośledzonych stopniem pozytywnego nasilenia cech umożliwiających przystosowanie do grupy, a najniższym 9. Wynik powyżej 40 uzyskały 2 osoby badane, pomiędzy 30—40 otrzymało osiem osób badanych. Najwięcej osób uzyskało wynik w granicach 20—30 punktów (14 osób). Wynik poniżej 20 osiągnęły 2 osoby.



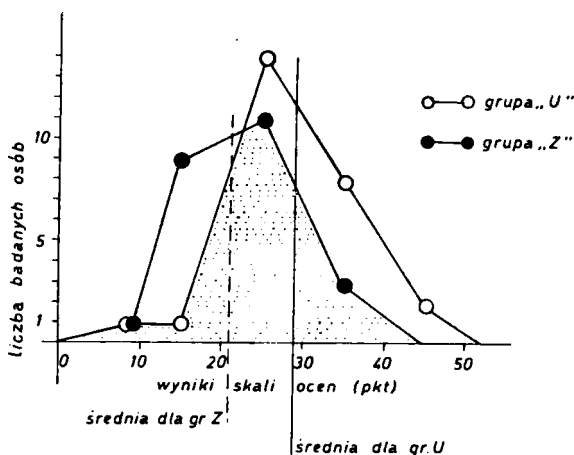
Ryc. 2. Różnice między ilorazem inteligencji a ilorazem dojrzałości społecznej
Les différences entre le quotient intellectuel et ce de maturité sociale

OSIĄGNIĘCIA UPOŚLEDZONYCH UMYSŁOWO W ROZWOJU SPOŁECZNYM I UMYSŁOWYM

Analiza indywidualnych wyników (ryc. 1, 2) oraz średnich (tab. 5, 6) 50 przebadanych osób, pozwala uchwycić relacje zachodzące między wskaźnikami ich inteligencji i dojrzałości społecznej oraz określić, w której z tych dwu dziedzin badani mają większe osiągnięcia. Tak więc zauważa się pewne różnice osiągnięć w rozwoju społecznym i umysłowym u dzieci z poszczególnych stopni niedorozwoju umysłowego.

U 13 osób upośledzonych w stopniu umiarkowanym wiek dojrzałości społecznej przewyższa od 0,3—4,7 roku wiek inteligencji. U pozostałych 13 osób, wiek inteligencji jest wyższy od 0,1—1,8 roku od wieku dojrzałości społecznej. Porównując zaś na tej samej zasadzie ilorazy inteligencji i ilorazy dojrzałości społecznej stwierdza się w tym stopniu upośledzenia relacje typu: $II > IDS$ — 12 osób, $IDS = II$ — 2 osoby i $IDS > II$ — 12 osób. Jednak zarówno między średnimi WI i WDS, jak i średnimi II i IDS nie wykryto istotnych różnic.

U upośledzonych w stopniu znacznym częściej niż u upośledzonych w stopniu umiarkowanym zauważa się gorszą niż sugerowałby ich rozwój umysłowy zdolność przystosowania do środowiska. Jedynie w 5 przypadkach z tej grupy (ryc. 1) wiek dojrzałości społecznej jest wyższy od 0,6—1,5 roku od wieku inteligencji. Natomiast u innych 19 wiek inteligencji przewyższa od 0,1—2,3 roku wiek dojrzałości społecznej. Krzywe ilora-



Ryc. 3. Osiągnięcia w skali ocen dzieci upośledzonych w stopniu umiarkowanym i znacznym

Les résultats selon l'échelle d'évaluation des enfants mal partagé au degrés modéré et considérable

zów inteligencji i ilorazów dojrzałości społecznej kształtują się podobnie ($IDS > II$ — 5 osób, $II > IDS$ — 19 osób). Ze względu na to, że aż u 19 osób widoczne są gorsze niż sugerowałyby ich rozwój umysłowy osiągnięcia społeczne, średnia WI u upośledzonych w stopniu znacznym jest o 0,61 roku wyższa od średniej WDS, a średnia II o 4,37 wyższa od średniej IDS. Te różnice na niekorzyść rozwoju społecznego są istotne na p.u. < 0,01.

Łącznie u 32 osób spośród 50 badanych zauważa się słabsze wyniki w rozwoju społecznym niż umysłowym. Przyczyn tego wręcz niespodziewanego zjawiska należy doszukiwać się w zbyt długim oddziaływaniu niekorzystnego środowiska domowego. Jak wcześniej zanotowano, badani rekrutowali się zwykle z rodzin o bardzo niskim poziomie kulturalnym, a do zakładu wychowawczego trafiali najczęściej po ukończeniu 12 roku życia. Wielu więc z nich manifestowało bardzo zróżnicowane zaburzenia emocjonalne, które to w połączeniu z niedorozwojem fizycznym i znacznie obniżoną sprawnością umysłową czyniło ich opornymi na wszelką pracę rehabilitacyjno-wychowawczą. Natomiast w toku badań testowych inteligencji, przy odpowiedniej zachęce ze strony psychologa te same osoby potrafiły pracować wytrwale i osiągać lepsze rezultaty niż wskazywałaby obserwacja codziennego ich zachowania.

WNIOSKI Z BADAŃ

Na podstawie analizy wyników badań stwierdza się pewne prawidłowości zachodzące między sprawnością umysłową a dojrzałością społeczną dzieci upośledzonych umysłowo w stopniu umiarkowanym i znacznym.

1. Między wskaźnikami dojrzałości społecznej i sprawności umysłowej badanych osób zachodzi zwykle istotna lub znaczna zależność. Słaby stopień korelacji (zależność prawie nic nie znacząca) wykryto jedynie między ilorazami inteligencji i sumą punktów skali ocen upośledzonych umysłowo w stopniu umiarkowanym oraz między WI i WDS upośledzonych w stopniu znacznym. Fakt małej zależności form zachowania się od sprawności umysłowej osób upośledzonych w stopniu umiarkowanym można wytłumaczyć tym, że ujemne nasilenie badanych cech przy mniej obniżonej sprawności umysłowej nie musi być uzależnione od wieku i ilorazu inteligencji. Większa zgodność między powyższymi zmiennymi u upośledzonych w stopniu znacznym wynika stąd, że bardziej obniżonej sprawności umysłowej niż to ma miejsce w stopniu umiarkowanym towarzyszy integracja osobowości na możliwie najniższym poziomie. Natomiast mniejsza zgodność (korelacja nic nie znacząca) u upośledzonych w stopniu znacznym między ich WI i WDS wynika stąd, że z powodu powolnego tempa uczenia osoby te pozostawia się samym sobie, nie wykorzystując w pełni możliwości tkwiących w nich mimo znacznie ograniczonej sprawności umysłowej. W związku z tym zdolność przystosowania się do środowiska jest u nich gorsza niż sugerowałby ich rozwój umysłowy.

2. Im wyższe średnie wskaźniki sprawności umysłowej tym wyższe osiągnięcia społeczne upośledzonych umysłowo. Zgodnie z tą prawidłowością wykryto istotne różnice między średnimi WDS, IDS i sumy punktów skali ocen u upośledzonych w stopniu znacznym i umiarkowanym, na korzyść tych ostatnich. Jednak zarówno u jednych, jak i u drugich obniżona sprawność umysłowa ma najbardziej negatywny wpływ na ich zdolność do kierowania własnym postępowaniem.

3. Pozytywne lub negatywne nasilenie pewnych cech osobowościowych decydujące o stopniu przystosowania do grupy jest bardziej uzależnione od poziomu sprawności umysłowej niż od wieku życia badanych osób. Poważnemu obniżeniu sprawności umysłowej upośledzonych w stopniu znacznym towarzyszy zarówno słaba zdolność nawiązywania kontaktów z grupą, jak też brak umiejętności bezkonfliktowego w niej współżycia. Upośledzeni umysłowo w stopniu umiarkowanym lepiej niż upośledzeni w stopniu znacznym nawiązują kontakty z grupą. Natomiast umiejętność bezkonfliktowego współżycia w grupie kształtuje się różnie u poszczególnych osób z umiarkowanym stopniem niedorozwoju w nieznacznej zależności od poziomu ich sprawności umysłowej. Między średnimi punktów skali ocen obydwu stopni niedorozwoju umysłowego wykryto istotną różnicę na korzyść stopnia umiarkowanego.

4. Wraz ze wzrostem wieku życia badanych obniża się ich stopień dojrzałości społecznej pod względem jakościowym, ponieważ zauważa się

u nich coraz większe braki w kierowaniu własnym postępowaniem i socjalizacji. Osiągają tutaj pewne maximum zależne do pewnego stopnia od poziomu sprawności umysłowej, lecz mniej zależne od wysokości ich wieku życia. Dlatego też różnice między średnimi różnych wskaźników dojrzałości społecznej w poszczególnych grupach wiekowych są nieistotne.

5. Bardzo często (zwłaszcza u upośledzonych w stopniu znacznym) zauważa się mniejsze osiągnięcia w zakresie dojrzałości społecznej niż w zakresie sprawności umysłowej. Przyczyn tego wręcz nieoczekiwanego zjawiska należy się doszukiwać w bardzo długim oddziaływaniu niekorzystnego środowiska, z jakiego rekrutowały się badane dzieci, oraz w zbyt późnym (po 12 r. ż.) umieszczaniu ich w zakładzie specjalnym. Wcześniej utrwalone negatywne mechanizmy zachowania utrudniały wyrabianie odpowiednich form zachowań społecznych u dzieci upośledzonych umysłowo.

РЕЗЮМЕ

Исследование взаимозависимости между ясностью ума и общественной зрелостью у детей умственно отсталых велось в следующем направлении:

1. представление зависимости между коэффициентом ясности ума и коэффициентом общественной зрелости;

— определение разниц в общественных успехах (жизненная практичность, умение общения в группе и умение бесконфликтного общения) детей умственно отсталых в зависимости от степени ясности ума и возраста жизни.

2. определение, в которой из двух этих областей (ясность ума и общественная зрелость) умственно отсталые дети имеют лучшие успехи.

Исследовали 26 умеренно отсталых детей и 24 детей со значительной степенью отсталости в возрасте с 7 по 16 год жизни. Исследованные дети происходили из деревенских культурно-отсталых семей.

В работе применено следующие методы:

— шкалу Стенфорд-Бинет (при ее помощи определено ясность ума);

— шкалу общественной зрелости Э. Долла, а также шкалу оценки (целью определения общения в группе);

— наблюдение и анализ врачебной и психологической документации (дополнительный метод).

На основе результатов исследований определено, что:

— между коэффициентом общественной зрелости и ясностью ума у исследованных детей возникает существенная или значительная зависимость;

— в связи с дифференцированным уровнем ясности ума у исследованных детей замечено существенную разницу между WDS (возраст общественной зрелости) и IDS (частное общественной зрелости) а суммой точек шкалы оценок у детей со значительной и умеренной степенью отсталости на пользу последних;

— возраст жизни не имеет особого влияния на общественные успехи у детей;

— значительному понижению ясности ума у детей умственно отсталых сопутствовала слабая способность общения в группе и отсутствие бесконфликтного общения. Зато умственно отсталые с умеренной степенью отсталости про-

являли лучшее общение в группе, а безконфликтное общение определялось по разному в зависимости от уровня их ясности ума;

— очень часто долгое неблагоприятное влияние семенной среды на исследованные дети (преимущественно умственно отсталые со значительной степенью отсталости) более значительно понижало общественную зрелость, чем ясность ума.

R É S U M É

Les études concernant interdépendances entre l'habileté mentale et la maturité sociale des enfants arriérés mentalement embrassaient les buts suivants:

1) la détection de la dépendance entre les indices de l'habileté mentale et ceux de la maturité sociale

— la détermination des différences dans les résultats sociaux (l'esprit débrouillard de la vie, la capacité de prendre contact dans un groupe et le savoir d'y vivre sans conflits) des enfants arriérés mentalement, en dépendance du niveau de leurs habileté mentale et de leur âge;

2) la détermination dans quel de deux domaines (l'habileté mentale et la maturité sociale) les enfants arriérés mentalement ont les résultats plus grands.

Aux examens on a soumis 26 enfants arriérés au degré modéré et 24 enfants arriérés au degré considérable, à l'âge de 7—16 ans. Les enfants examinés provenaient pour la plupart des familles de campagne, d'un niveau culturel très bas.

Dans le travail on a appliqué les méthodes telles que: — l'échelle de Stanford-Binet (pour déterminer l'habileté mentale);

— l'échelle de la maturité sociale d'E. Doll et l'échelle d'appréciation (pour déterminer le savoir de vivre en commun dans un groupe);

— l'observation et l'étude de la documentation médicale et psychologique en tant que des méthodes complémentaires.

Se fondant sur l'étude des résultats des examens on a constaté que:

1. Entre les indices de la maturité sociale et l'habileté mentale des enfants examinés il y a généralement une dépendance essentielle ou considérable.

2. Quant au niveau différent de l'habileté mentale des enfants examinés, on a observé une différence entre les moyennes WDS, IDS et la somme des points de l'échelle d'appréciation des enfants arriérés aux degrés considérable et modéré, à l'avantage de ceux dernières.

3. L'âge de la vie n'a pas de plus grande influence aux résultats sociaux des enfants examinés.

4. L'abaissement considérable de l'habileté mentale des enfants arriérés au degré considérable est accompagné de la faible capacité de prendre des contacts avec un groupe ainsi que le défaut du savoir d'y vivre sans conflits. Par contre, les enfants arriérés au degré modéré prennent mieux des contacts avec un groupe, et le savoir même de vivre sans conflits en commun dans un groupe se façonne différemment chez les enfants arriérés au degré modéré respectifs, dans la dépendance insignifiante du niveau de leur habileté mentale.

5. Très souvent (surtout chez les enfants arriérés mentalement au degré considérable) on observe de moindres résultats dans le domaine de la maturité sociale que dans celui de l'habileté mentale à cause d'une trop longue influence infavorable du milieu de famille sur les enfants examinés.