

# Jan Gurba

---

## Grób psa kultury ceramiki sznurowej we wsi Strzyżów gm. Horodło, pow. Hrubieszów

---

Annales Universitatis Mariae Curie-Skłodowska. Sectio F, Nauki Filozoficzne i Humanistyczne 5, 159-168

---

1950

Artykuł został opracowany do udostępnienia w internecie przez Muzeum Historii Polski w ramach prac podejmowanych na rzecz zapewnienia otwartego, powszechnego i trwałego dostępu do polskiego dorobku naukowego i kulturalnego. Artykuł jest umieszczony w kolekcji cyfrowej [bazhum.muzhp.pl](http://bazhum.muzhp.pl), gromadzącej zawartość polskich czasopism humanistycznych i społecznych.

Tekst jest udostępniony do wykorzystania w ramach dozwolonego użytku.

---

Z Zakładu Archeologii Polski U. M. C. S. w Lublinie  
Kierownik: prof. dr Stefan Nosek

•  
J a n G U R B A

**Grób psa kultury ceramiki sznurowej we wsi Strzyżów  
gm. Horodło, pow. Hrubieszów**

**Гробница собани периода веревочной керамики  
в деревне Стрижув гмины Городло  
Грубешовского уезда**

**A Dog's Grave of the Corded Ware Culture at the  
village Strzyżów near Horodło, district Hrubieszów**

W ostatnich dniach maja 1952 roku, na terenie cukrowni we wsi Strzyżowie, miejscowości znanej w literaturze archeologicznej od 1925 roku<sup>1)</sup>, podczas kopania rowów fundamentowych pod „Dom Dziecka“, to jest w kierunku zachodnim od terenu dotychczasowych badań (Ryc. 1), robotnicy natrafili na kości ludzkie i zwierzęce, naczynia gliniane oraz ułamki ceramiki<sup>2)</sup>.

---

<sup>1)</sup> M. Drewko, Sprawozdanie z działalności Państwowego Konserwatora zabytków przedhistorycznych na okręg lubelski za rok 1923. *Wiadom. Archeol.* IX (1925), str. 353. — Z. O. W. XI (1936), str. 52. — Z. Podkowińska, Wykopalska w Strzyżowie, przeprowadzone w lecie 1935 roku. Z O. W. XI, str. 72—77. — Z O. W. XI, str. 160. — A. Kietlińska, Grób szkieletowy w Strzyżowie, w hrubieszowskim. Z O. W. XII (1937), str. 8—11. — J. Kostrzewski, Od mezolitu do okresu wędrówek ludów. *Prehistoria Ziemi Polskiej. Encyklopedia Polska* P. A. U. Kraków 1946, str. 239. — S. Nosek, Z historii badań archeologicznych na Lubelszczyźnie. Z. O. W. XX (1951), str. 43 — i in.

<sup>2)</sup> Krótkie doniesienie o odkryciu umieszczone w Z O. W. XXI (1951), str. 164, oraz w *Kulturze i Życiu* (tygodn. dod. do Sztandaru Ludu, Lublin, nr 35 z dnia 14.XII.1952 r., str. 2 (Jan Gurba, Ziemia lubelska odsłania swoją przeszłość).

Po przybyciu na miejsce udało mi się, między innymi, wyodrębnić opisywany niżej zespół. Pod około 80 cm warstwą czarnoziemiu, — ze względu na dużą miąższość gleby nie zauważono górnej części jamy —



Ryc. 1. Plan sytuacyjny wsi Strzyżów, pow. Hrubieszów.

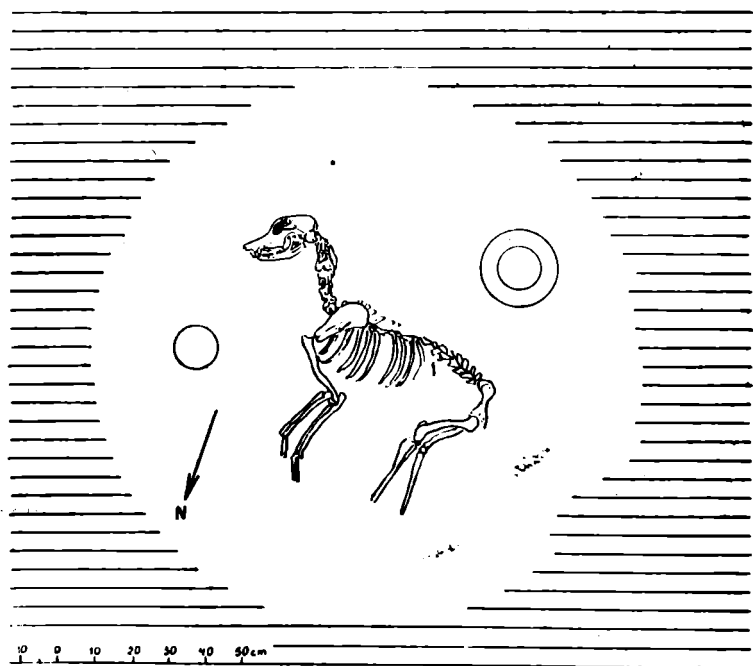
1 — teren badań w okresie międzywojennym, 2 — miejsce, gdzie przy budowie toru kolejowego w roku 1940 odkryto groby ludzkie ze szkieletami skurczonymi wyposażone w naczynia i narzędzia krzemienne, 3 — stanowisko z grobem psa kultury ceramiki sznurowej.

w żółtym lessie znajdowała się jama średnicy około 1,5 m (Ryc. 2)<sup>a)</sup> wypełniona czarnej barwy ziemią, głębokości 45 cm, w której znajdowały się naczynia oraz szkielet niedużego psa. Naczynia stały po obu

<sup>a)</sup> Wymiary z powodu częściowego zniszczenia grobu przez robotników podane są w przybliżeniu.

stronach psa, na 5 cm wyższym niż leżał szkielet poziomie, w odległości 90 cm od siebie.

Naczynie 1 (Ryc. 3). Kubek półkulisty z małym (utrąconym) uszkiem umieszczonym w górnej części naczynia. Krawędź zaokrąglona, brzeg lekko wywinięty na zewnątrz. Szyjka cylindryczna prze-

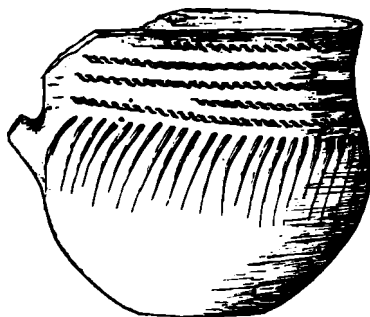


Ryc. 2. Strzyżów, pow. Hrubieszów. Grób psa kultury ceramiki sznurowej.  
(Częściowa rekonstrukcja).

chodząca łagodnie w brzusiec słabo wyodrębniony, łagodnie opadający ku zaokrąglonemu dnu. Samo dno przedstawia się jako lekkie spłaszczenie dolnej części naczynia — prawie niewidoczne. Powierzchnia słabo wygładzona barwy czarnej. Szyjka ozdobiona czterema poziomymi liniami ornamentu sznurowego, po przeciwnej stronie ucha — pięcioma. Na największej wydętości brzuszka znajduje się szereg lekko ukośnych prostych linii, w odstępach około 5 mm od siebie, wychodzących z szeregu punktów utworzonych przez ornament stempelkowy. Ucho szerokości 2,2 cm było zdobione ornamentem dwóch pionowych linii sznurowych. Kształtu ucha niestety nie udało się zrekonstruować.

**Wymiary:** wysokość 8 cm, średnica wylotu 9,3 cm, średn. największej wydętości brzuśca 10,5 cm, średn. dna 5,2 cm, wysokość szyi 3,2 cm. Gлина z piaskiem, grubość skorupy około 7 mm.

Wewnątrz znajdowały się małe kosteczki (ptaka?).



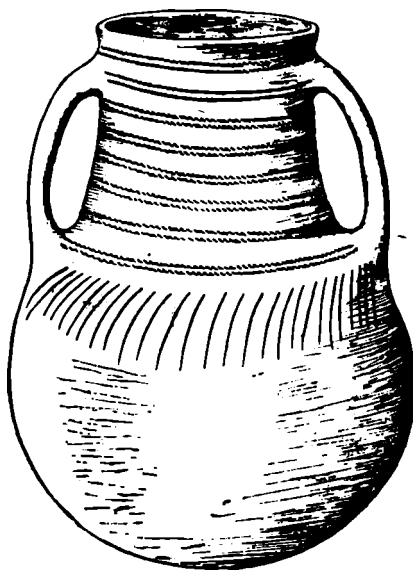
Ryc. 3. Strzyżów, pow. Hrubieszów. Naczynie 1 — kubek z grobu psa.

**Naczynie 2.** Amfora dwuucha (Ryc. 4) z cylindryczną szyjką zwężającą się w środkowej części i przechodzącą w kulisto wydęty brzusiec. Brzeg wywinięty zakończony zaokrągloną krawędzią. Dno zaznaczone lekkim spłaszczeniem. Ucha wylepione niedbale, naprzeciwległe. Dolne przyczepy uch umieszczone na przejściu szyi w brzusiec, górne pod krawędzią. Powierzchnia wygładzona barwy szarej. Ornament amfory jest prawie analogiczny jak na naczyniu 1. Na szyi umieszczono osiem poziomych podwójnych linii sznurowych w odstępach około 13 mm, natomiast górną część brzuśca pokryto ukośnymi liniami rytymi w odstępach około 5 cm. Wymiary: wysokość 24 cm, wys. szyi około 9,5 cm, średnica wylotu 10,5 cm, maksymalna wydętość brzuśca 20 cm. Grubość skorupy 0,6 cm. Gлина z piaskiem, nierównomiernie wypalona.

Szkielet psa<sup>4)</sup> leżał na boku, wyciągnięty w kierunku wschód—zachód, pomiędzy opisanymi wyżej naczyniami, z głową zwróconą ku wschodowi. Ponieważ w najbliższej odległości (w kole o promieniu

<sup>4)</sup> Szczątki kostne zostały opracowane w Zakładzie Antropologii UMCS, por. W. Wasilewski, Neolityczna czaszka psa ze Strzyżowa nad Bugiem. *Annales UMCS, sec. F, vol. V.*

około 6 m) żadnych więcej zabytków nie znaleziono (Ryc. 5) <sup>5)</sup>, dlatego śmiało można stwierdzić, że występuje tu samodzielny zespół grobowy, o tyle interesujący, że mamy do czynienia z celowym pochówkiem zwierzęcia, w danym wypadku psa, o czym świadczą nie dwuznacznie naczynia ustawione koło szkieletu.



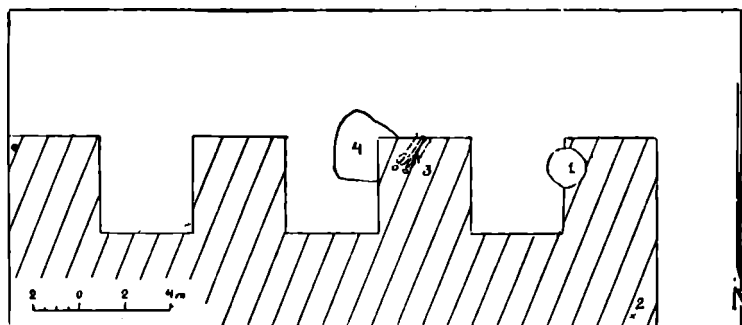
Ryc. 4. Strzyżów, pow. Hrubieszów. Naczynie 2 — amfora z grobu psa.

Wśród odkrytych dotychczas grobów zwierząt domowych nie znamy dotąd wypadku, w którym pies miałby samodzielny, własny i ponadto wyposażony w naczynia grób <sup>6)</sup>. Psy chowane były na dnie

<sup>5)</sup> W odległości około 6 m ku północy od jamy, na głębokości kilkunastu cm pod powierzchnią gruntu znaleziono niewykończony siekiero-klin krzemienisty oraz w oddaleniu 7 m w kierunku wschodnim natrafiono na zniszczony grób zawierający dwa szkielety ludzkie. Sama morfologia czaszek pozwala odnieść je do neolitu. Prawdopodobnie z tego grobu pochodzi fragment kubka uchatego o charakterze neolitycznym — wstęgowym. W każdym bądź razie oddalenie grobów od siebie nie pozwala ich ze sobą łączyć.

<sup>6)</sup> Pierwszy K. Wodzicki w 1935 roku zestawia całą literaturę tyczącą „prehistorycznych” psów w Polsce. Patrz: K. Wodzicki, Studia nad prehistorycznymi psami Polski. Wiadom. Archeol. XIII (1935), str. 1—74 i podana tam literatura.

ziemianek (Złota, pow. Sandomierz) lub wspólnie z człowiekiem — jako dary grobowe (Sąsiadka, pow. Zamość; Złota, pow. Sandomierz) <sup>7)</sup>. Jest to więc pierwszy wypadek na ziemiach Polski, w którym pies posiada grób własny i wyposażony w naczynia (choć znane są samodzielne groby innych zwierząt) <sup>8)</sup>.



Ryc. 5. Strzyżów, pow. Hrubieszów. Plan wykopów fundamentowych pod „Dom Dziecka”. Zakreskowany obszar, który zaczęto kopać przed zatrzymaniem robót 1 — grób psa, 2 — miejsce znalezienia w warstwie I silekierki krzemiennej, 3 — zniszczony neolityczny grób szkieletowy, 4 — częściowo (od strony zachodniej) zniszczona jama wczesnośredniowieczna.

Na podstawie ceramiki możemy to znalezisko odnieść do III okresu młodszej epoki kamiennej. Oryginalny ornament linii sznurowych jest typowy dla tak zwanej kultury ceramiki sznurowej. Na terenie Lubelszczyzny należy ona jednak do najslabiej poznanych <sup>9)</sup>. Najnowsze nawet opracowania <sup>10)</sup> nie podają żadnych materiałów sznurowych z omawianego obszaru. Być może jednak pomiędzy zasięgiem złockiej i południowo-wschodniej grupy kultury ceramiki sznurowej istnieje odrębna lokalna grupa tej kultury, na co zdają się już wskazywać pewne poszlaki.

<sup>7)</sup> S. Nosek, Dzieje społeczeństw pierwotnych. Przewodnik po wystawie. Lublin 1952, str. 20. — J. Kostrzewski, op. cit., str. 180. — J. Filip, Pradzieje Czechosłowacji. Poznań, 1951, str. 173.

<sup>8)</sup> J. Kostrzewski, op. cit., str. 177—185.

<sup>9)</sup> S. Nosek, op. cit., str. 19.

<sup>10)</sup> J. Kostrzewski, op. cit., str. 177—185.

Opisywane naczynia posiadają szereg ciekawych analogii. Dość bliskie podobieństwo, zwłaszcza jeśli chodzi o ornament, posiadają często naczynia zlockiej grupy kultury ceramiki sznurowej<sup>11)</sup>. Nieco zbliżony kształtem do kubka ze Strzyżowa jest kubek z „ansa lunata” z grobu IIa na cmentarzysku w Złotej, w powiecie sandomierskim<sup>12)</sup>. Poza różnicą w ukształtowaniu ucha, karbowaniem brzegu i nieco większą wysokością szyjki analogia jest uderzająco ścisła przede wszystkim w **szczegółach** ornamentu. I tu i tam mamy poniżej linii sznurowych linię złożoną z szeregu punktów utworzonych przez ornament stempelkowy i opadających z nich na brzusiec lekko ukośnie rytych linii.

Identyczny w kształcie jest kubek z Grabowy<sup>13)</sup>, pow. Busko (dawniej Stopnica) posiadający pięć poziomych linii sznurowych na szyjce. **Różni się** tylko ornamentacją brzuśca, który w przeciwieństwie do naczynia ze Strzyżowa jak i ze Złotej, jest pokryty pionowo opadającymi liniami sznurowymi.

Daleko na południe wysuniętą analogią do kubka ze Strzyżowa stanowi kubek z miejscowości Veselé<sup>14)</sup> pod Pięstanami (zach. Słowacja) posiadający identyczny ornament przy podobnym kształcie.

Drugi typ naczynia — amfora, nie posiada tak bliskich analogii.

**Identyczny ornament brzuśca**, jaki posiadają oba naczynia, oraz istniejące analogie z terenu Słowacji, świadczyć by mogły o oddziaływaniu kultury promienistej na kulturę ceramiki sznurowej także i na terenie Lubelszczyzny. Jednakże, ponieważ nie znamy na omawianym obszarze ani jednego stanowiska kultury promienistej, a jedynym, odosobnionym zresztą, najbardziej na wschód wysuniętym stanowi-

<sup>11)</sup> J. Zurowski, Neue Ergebnisse der neolithischen Forschung im Südwestpolnischen Lössgebiet. Prähistorische Zeitschrift. XXI (1930), zesz. 1—2, str. 16—17.

<sup>12)</sup> J. Zurowski, Dwa groby kultury zlockiej. Księga pamiątkowa ku uczczeniu... prof. dr. Włodz. Demetrykiewicza. Poznań, 1930, str. 164—165, tabl. XXI, ryc. 2 i tabl. XXIV, ryc. 6, dtto: J. Zurowski, Neue Ergebnisse der neolithischen Forschung..., ryc. 17. — J. Zurowski, Rzut oka na badania archeologiczne w Sandomierskim lat ostatnich. Sandomierskie. Sandomierz, 1933, ryc. — J. Kostrzewski, op. cit., tabl. 58, ryc. 5.

<sup>13)</sup> E. Majewski, Garncarstwo we wsi Grabowa i Góra. Światowit. II (1900), str. 33—34, ryc. 26.

<sup>14)</sup> J. Filip, op. cit., str. 173, tabl. 13, ryc. 2.



skiem jest Złota<sup>15)</sup>, pow. Sandomierz w Kieleckim oraz wspomniany powyżej fakt, że kultura ceramiki sznurowej należy do jednej z naj-słabiej poznanych na Lubelszczyźnie, dlatego zagadnienie to musi pozostać otwartym<sup>16)</sup>.

Kult zwierząt znany jest na ziemiach Polski w ciągu całego neo-litu<sup>17)</sup>. Stanowisko opisane stanowi jeszcze jeden przyczynek do poznania poglądów religijnych ludności ze schyłku okresu matriarchatu i świadczy wyraźnie o istnieniu kultu psa.

---

<sup>15)</sup> J. K o s t r z e w s k i, op. cit., str. 160.

<sup>16)</sup> Jak i nadal jeszcze całe zagadnienie kultury promienistej na ziemiach Polski, por.: S. N o s e k, Dwie osady kultury promienistej. Sprawozdania P. A. U XLIV (1939), nr 6, str. 184.

<sup>17)</sup> K. J a d ż e w s k i, Neolityczne groby zwierząt z Kujaw. Z. O. W XI (1936), str. 41—50.

## Р Е З Ю М Е

В 1952 г. во время земляных работ в деревне Стрижув были найдены случайно кости и керамика. Археологические исследования дали возможность выделить тут три комплекса (рисунок 5). Из них наиболее интересным был описанный ниже комплекс.

В гробнице обнаружен скелет небольшой собаки, а по обеим сторонам скелета находились: на северной стороне—двуручная амфора с орнаментацией в виде веревочных линий и вырезанного жёлоба (рисунок 3) на южной стороне—полукруглая чаша с почти такой же орнаментацией (рисунок 4).

Основываясь на этой керамике, можно отнести эту могилу к III периоду неолита—к культуре веревочной керамики.

Описанные нами сосуды обнаруживают несомненное влияние культуры лучистой керамики на культуру веревочной керамики, что подтверждается на примере иных археологических стоянок (Марцинковице, Злота).

Ввиду того, что поблизости не обнаружено каких-либо иных археологических памятников, можно установить, что в данном случае обнаружен особый могильный комплекс, который интересен в том отношении, что это случай намеренного погребения собаки, о чем свидетельствуют сосуды положенные вместе с трупом.

Это первая на территории Польши одинокая могила собаки с находящимися в ней сосудами (одинокие могилы иных животных тут встречались), что является новым доказательством культа животных на протяжении последнего этапа матриархата.

---

## S U M M A R Y

During field works at Strzyżów, in 1952 one discovered by accident some bones and a few pieces of pottery. Archeological researches conducted at the place allowed discerning there three complexes (Fig. 5). The most interesting of them is described below (Fig. 2).

The grave contained the skeleton of a medium-size dog with vessels placed at both of its sides; on the northern side there was a two-handled amphora ornamented with lines of the corded type and with deeply cut incisions (Fig. 3), on the southern side — a half-round goblet with ornamentation almost identical (Fig. 4). On account of this pottery belonging to the corded ware culture one could establish that the grave dates from the third neolithic period. The vessels point out the distinct influence exerted by the radially decorated ware upon that of the corded cycle; this influence had been ascertained previously at other research places (Marcinkowice, Złota).

Since in the nearest vicinity of the explored field no more remains have been found one must presume to have an independent grave complex, which is of interest by reason of the presence of vessels indicating a purposeful burial of the dog.

Prior to this, independent graves of other animals had been already known in Poland, yet as regards dogs, this was the first occurrence of a separate grave furnished with objects appropriate to burials. The find is worth noticing as one more proof of the worship of animals at the end of the matriarchy.