

# Jan Gurba

---

## Materiały do badań nad neolitem Małopolski

---

Annales Universitatis Mariae Curie-Skłodowska. Sectio F, Nauki Filozoficzne i Humanistyczne 9, 129-178

---

1954

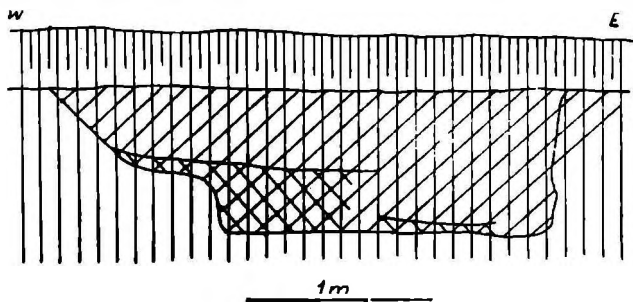
Artykuł został opracowany do udostępnienia w internecie przez Muzeum Historii Polski w ramach prac podejmowanych na rzecz zapewnienia otwartego, powszechnego i trwałego dostępu do polskiego dorobku naukowego i kulturalnego. Artykuł jest umieszczony w kolekcji cyfrowej [bazhum.muzhp.pl](http://bazhum.muzhp.pl), gromadzącej zawartość polskich czasopism humanistycznych i społecznych.

Tekst jest udostępniony do wykorzystania w ramach dozwolonego użytku.



czyć może o niewielkich wymiarach zniszczonej jamy. Nie zwrócili oni również dotychczas uwagi na występowanie podobnych śladów starożytnego osadnictwa, tak że przypuszczać należy, iż zniszczona została już większa część osady. W wyniku badań powierzchniowych zebrano na powierzchni jedynie kilkanaście odłupków krzemienych.

Podczas wyeksplorowania wypełniska jamy (o prawie prostokątnym zarysie) uzyskano typowy dla kultury wstęgowej ceramiki malowanej



Ryc. 1. Łopatki, pow. Puławy. Przekrój jamy kultury wstęgowej ceramiki malowanej. Podz. 1 : 40. Intensywność zabarwienia ziemi zaznaczona kreskowaniem.

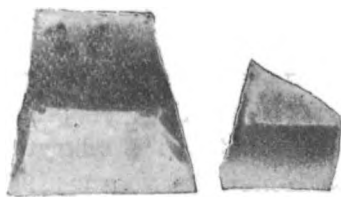
materiał ceramiczny w postaci drobnych ułamków naczyń nie pozwalających na ich zrekonstruowanie. Poza ceramiką w zachowanej części jamy znajdowały się drobne krzemienie.

Z kolei podaję opis zabytków:

Zabytki krzemienne z surowca bałtyckiego:

1. Grocik trapezowaty o retuszu bocznym. Wymiary:  $14 \times 8 \times 13$  mm (ryc. 2).

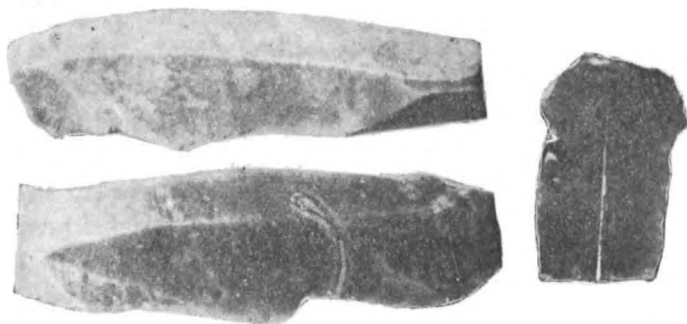
2. Mały ułamek grocika trapezowatego (?) o retuszu bocznym (ryc. 2).



Ryc. 2. Łopatki, pow. Puławy. Grociki trapezowate z jamy kultury wstęgowej ceramiki malowanej (dwukrotne powiększenie).

3. Dwa wiórki krzemienne, oba długości po 4 cm (ryc. 3).

4. Dwa ułamki wiórów krzemienych, jeden z piętą, drugi z zachowaną częściowo korą wapienną (ryc. 3).



Ryc. 3. Łopatki, pow. Puławy. Wióry krzemienne z jamy kultury wstęgowej ceramiki malowanej ( $3/2$  wielkości naturalnej).

#### Ceramika:

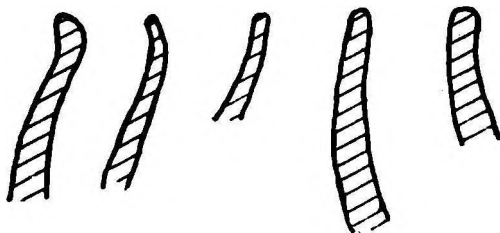
1. Piętnaście drobnych, niecharakterystycznych ułamków naczyń o grubości skorup 4, 5, 6, 7 mm.

2. Trzy ułamki brzuśców naczyń barwy żółtoszarej, w plamy po stronie zewnętrznej, ze śladami malowania. Grubości skorup 2, 3, 4 mm.

3. Przydenny fragment naczynia. Średnica płaskiego dna 5 cm, grubość skorupy 2—5 mm. Barwa żółta w ciemniejsze plamy. Wewnątrz ślady obmazywania.

4. Siedem ułamków naczyń (czarek?) o lekko wywiniętej krawędzi, barwy szarozółtawej, jeden ułamek barwy szarej. Cztery skorupy posiadają ślady malowania białą farbą, z tych jedna — obustronnie. Grubość skorupy 3, 4, 5 mm (ryc. 4).

5. Dwa przykrawędne ułamki naczyń (w kształcie połowy beczułki?), jedno barwy żółtoszarej, drugie ceglastej. Grubość skorup 5 mm (ryc. 4).



Ryc. 4. Łopatki, pow. Puławy. Profile naczyń z jamy kultury wstęgowej ceramiki malowanej (wielkość naturalna).

6. Fragment górnej części amforki z uchem lekko wystającym nad krawędź naczynia. Brzeg wywinięty. Barwa szarozółta. Grubość sko-

rupy 3—8 mm. Wymiary ucha:  $15 \times 25$  mm, grubość 5—8 mm, średnica otworu  $7 \times 8$  mm (ryc. 5).



Ryc. 5. Łopatki, pow. Puławy. Ucho amforki z jamy kultury wstęgowej ceramiki malowanej (wielkość naturalna).

Zachowane fragmenty naczyń są bardzo typowe dla kultury wstęgowej ceramiki malowanej. Przyjąłem tu ten termin za S. Noskiem<sup>3)</sup> jako nazwę proponowaną przez Z. Podkowińską<sup>4)</sup> dla oznaczenia tzw. dotąd kultury południowo-morawskiej ceramiki malowanej. Ludność tej kultury stanowiła częściowo napływowy element, którego silne związki z Niżem Węgierskim wskazują, że przybyła ona z terenów nadcisańskich. Już w 1951 roku A. Żaki<sup>5)</sup> pierwszy wprowadził uproszczenie schematu tzw. kultur z cyklu wstęgowych, uzyskując z dotychczasowych pięciu kultur południowych — trzy. Stwierdził, on, że wyróżniona południowo-morawska kultura ceramiki malowanej nie jest kulturą, lecz jedynie łażą rozwojową jednej z grup kultury nadcisańskiej. Podział Żakiego przyjął między innymi T. Sulimirski<sup>6)</sup>. Uważając kwestię tą nadal za otwartą przyjąłem jednak nazwę Z. Podkowińskiej celem niewprowadzania dalszej różnorodności terminologicznej dla kultur młodszej epoki kamiennej w Lubelskiem.

Do najciekawszych zabytków z jamy w Łopatkach należy ułamek gruszkowatej czarki (?), wykazujący obustronne malowanie białą masą, mający swój odpowiednik w naczyniu z Jaszczowa, pow. Lublin<sup>7)</sup> i Złotej, pow. Sandomierz<sup>8)</sup>.

<sup>3)</sup> Nosek: *op. cit.*

<sup>4)</sup> Z. Podkowińska: *Pierwsza charakterystyka stanowiska eneolitycznego na polu Grodzisko I we wsi Złota, pow. Sandomierz*. „Wiadomości Archeologiczne” 1953, t. XIX; z. 1, s. 1—53.

<sup>5)</sup> A. Żaki: *Czy istnieje południowo-morawska kultura ceramiki malowanej*. „Sprawozdania PAU”, 1951, t. III, nr 6, s. 562—565.

<sup>6)</sup> T. Sulimirski: *Polska Przedhistoryczna*, część I. Londyn 1955, s. 136—142 i mapa na s. 145.

<sup>7)</sup> J. Gurba: *Grób południowo-morawskiej ceramiki malowanej z Jaszczowa w pow. lubelskim*. ZOW, 1951, t. XX, z. 3—4, s. 48, ryc. 1.

<sup>8)</sup> Z. Podkowińska: *op. cit.*, por. tabl. II, ryc. 2.

Na specjalne podkreślenie zasługuje fakt znalezienia w zespole typowego zabytku tardenuaskiego, jakim są grociki trapezowate, po raz drugi odkryte na stanowiskach kultury wstęgowej ceramiki malowanej w Lubelskiem<sup>9)</sup>, świadczące o tym, że nowa rolnicza ludność z cyklu wstęgowych wchłonęła z pewnością w siebie część koczowniczych gromad myśliwskiej ludności tubylczej<sup>10)</sup>. Są one przez to dowodem częściowej ciągłości osadnictwa na lessowych terenach Lubelskiego od mezolitu do końca neolitu łącznie.

Fakt znajdowania zabytków o charakterze mezolitycznym w typowych zespołach kultury wstęgowej ceramiki malowanej jest raczej potwierdzeniem sądu<sup>11)</sup> wcześniejszego ustawienia jej chronologii, niż to przeprowadza ostatnia rewizja materiałów tej kultury<sup>12)</sup>.

Opisywane stanowisko w przeciwieństwie do większości znanych zespołów tej kultury pochodzi z osady niestety całkowicie zniszczonej. Odkrycie nowego stanowiska kultury wstęgowej ceramiki malowanej potwierdza pogląd S. Noska o stosunkowo gęstym osadnictwie tej grupy z cyklu wstęgowych<sup>13)</sup> na obszarach na północ od Karpat, odkryty zaś nowy jej punkt osadniczy w zachodniej części Wyżyny Lubelskiej stanowi jeszcze jedno ogniwo pomostu łączącego stanowiska tej kultury na lessach sandomierskich i wołyńskich<sup>14)</sup>.

### 3. Cmentarzysko kultury czas lejowatych w miejscowości Kolonia Chruszczów, w pow. puławskim

Jesienią 1955 roku Wydział Ochrony Zabytków Archeologicznych Ministerstwa Kultury i Sztuki otrzymał wiadomość o dyletanckim rozkopaniu starożytnego grobu na polu ob. Józefa Wrzosa w Kolonii Chruszczów, powiatu puławskiego. Rozkopania dokonali pracownicy

<sup>9)</sup> Dwa grociki trapezowate w grobie kultury wstęgowej ceramiki malowanej odkryli również w Jaszczowie J. Kowalczyk i Z. Ślusarski (por. J. Kowalczyk: *Drugi grób kultury wstęgowej ceramiki malowanej z Jaszczowa, w pow. lubelskim*. *Annales UMCS, sec. F, vol., 1950, t. V, s. 5*).

<sup>10)</sup> J. Kostrzewski: *Od mezolitu do okresu wędrówek ludów*. *Prehistoria Ziemi Polskiej*. PAU. Encyklopedia Polska, t. IV, cz. 1, dz. V, s. 128—130. — Z. Podkowińska, *op. cit.*, s. 44—47. — W. Hensel, *Poznań w starożytności i we wczesnym średniowieczu*. *Studia Poznańskie*. „Przegląd Zachodni”, 1953, t. IV, nr 6—8, s. 24—25.

<sup>11)</sup> J. Kostrzewski: *op. cit.*, s. 138.

<sup>12)</sup> Z. Podkowińska: *op. cit.*, s. 47.

<sup>13)</sup> S. Nosek: *Materiały neolityczne z południowej Polski*. *Sprawozdania PMA*, 1950, t. III, z. 1—4, s. 72.

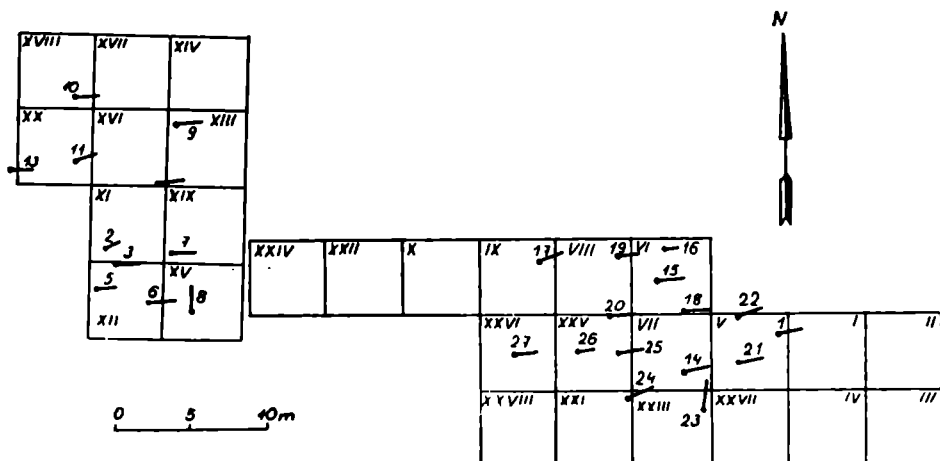
<sup>14)</sup> J. Gurba: *op. cit.*, s. 49.

Państwowego Instytutu Geologicznego z Warszawy wykonujący na tym terenie mapę hydrogeologiczną. W grobie pod pokrywą kamienną znajdować miał się szkielet wyposażony w naczynia gliniane.

Badania zwiadowcze przeprowadzone tegoż roku na miejscu doprowadziły do odkrycia niszczonego orka cmentarzyska i uchwycenia przypuszczalnego jego zasięgu.

W roku 1956 podjąłem prowadzenie systematycznych prac ratowniczych na terenie Kolonii Chruszczów. Jako pomocniczy pracownicy naukowci zatrudnieni byli mgr Zbigniew Chmielewski, Anatoliusz Czerpiński, mgr Wiesław Śladkowski i mgr Mieczysław Wieliczko. Przy pracach polowych zatrudnionych było do 15 pracowników fizycznych. Badania trwały od 1 sierpnia do 10 września 1956 r.

Teren, na którym przeprowadzono badania, znajduje się na południowym krańcu wsi Kolonia Chruszczów, tuż obok linii wysokiego napięcia. Cmentarzysko kopano ćwiartkami arów, poszerzając je w wypadku natrafienia na groby. Pierwsze działki wyznaczono we wschodniej części wytypowanego obszaru, na polu Czesława Kowalskiego obok drogi polnej. Następnie poszerzono wykop na pole Józefa Wrzosa. Ponieważ zbiory nie były sprzątnięte z całego pola, badania przeniesiono o 30 m na zachód. Później wykopy połączono i przekopano drogę przechodzącą przez ćwiartki 5 i 27. Ogółem przekopano powierzchnię 7 arów (ćwiartki 1—28) uzyskując materiały z 21 grobów (ryc. 6).



Ryc. 6. Kolonia Chruszczów, pow. Puławy. Plan rozkopanego w 1956 r. cmentarzyska kultury czas lejąwatych. Podz. 1 : 500.

Poniżej podaję opis uzyskanych materiałów.

W warstwie ornej ćwiartek: 1, 2 i 3 znajdowała się duża ilość ułamków naczyń. Poniżej warstwy ornej, na głębokości około 25 cm również występowała duża ilość skorup. Wszystkie skorupy zostały zaszelegowane do zawartości warstwy I. Z warstw tej na ćwiartce 1 uzyskano około 200 ułamków ceramiki oraz kilkanaście amorficznych odłupków z krzemienia szarego biało nakrapianego, pasiastego i narzutowego. Wśród nich znajdowały się:

fragment brzegu naczynia o gładkiej krawędzi, zdobionego pasmem utworzonym przez pionowe dołki, a pod nim linią zygzaku (ryc. 26, 1);

ucho kolankowate niesymetrycznie ulepione;

fragment ucha w kształcie głowy barana, barwy żółtej, powierzchnia gładka;

ucho kolankowate utworzone na przejściu szyi w brzusiec (ryc. 27, 2);

fragment brzegu naczynia zdobionego poniżej karbowanej i zwężonej krawędzi wąską poziomą listwą plastyczną (ryc. 26, 2);

ucho kolankowate umieszczone na przejściu szyi w brzusiec (ryc. 27, 1);

ułamek naczynia o płaskiej krawędzi lekko wywiniętej na zewnątrz, zdobionego poniżej dołkami wykonanymi przy pomocy stempelka (ryc. 26, 3);

ułamek naczynia zdobionego linią nakłuwanych dołków;

ułamek naczynia zdobionego pasmem utworzonym przez ryte linie (ryc. 28, 1);

ułamek naczynia zdobionego dołkami ornamentu stempelkowego;

ułamek brzegu ornamentowanego przy krawędzi linią podwójnych dołków stempelkowych;

ułamek brzegu naczynia o lekko wywiniętej na zewnątrz krawędzi, zdobionego tuż pod nią pasmem utworzonym przez ryte kreski pionowe (ryc. 28, 2);

ułamek naczynia zdobiony pasmem dołków paznokciowych;

ułamek naczynia zdobiony pasmami dołków;

małe ucho poziomo przekłute (ryc. 27, 3);

fragment brzegu naczynia o lekko spłaszczonej krawędzi. Poniżej listwa plastyczna zdobiona pasmami dołków;

fragment brzegu naczynia o lejkowatej szyjce, zaokrąglonej krawędzi, zdobionego poniżej krawędzi dwoma pasmami dołków i poniżej zygzakiem. Ostry załom przejścia szyi w brzusiec uwydatniony lekkim wgłębieniem (ryc. 26, 4);

ułamek skorupy ze zwężającą się karbowaną krawędzią;



drobne narzędzie kamienne wykonane na wiórze z surowca narzutowego. Kształt prostokątny o wymiarach  $3,2 \times 2,4$  cm (ryc. 29, 1).

Z warstwy I ćwiartki 3 uzyskano ponad 50 skorup oraz kilkanaście odłupków krzemiennych z surowca szarego biało nakrapianego i narzutowego. Wśród niecharakterystycznych ułamków ceramiki znajdowało się poziome ucho kolankowate, poniżej załamania spłaszczone palcami. Szerokość około 3 cm, glina szarżółta, powierzchnia gładka (ryc. 27, 4).

W warstwie I ćwiartki 2 znajdowało się też kilkadziesiąt drobnych skorup i odłupków krzemiennych z surowca szarego biało nakrapianego i narzutowego.

W północno-zachodnim rogu ćwiartki 1, na głębokości około 30 cm natrafiono na warstwę kamieni, tworzącą pierwszą warstwę nasypu nad grobem oznaczonym liczbą 1. Na tym miejscu należy zaznaczyć, że konstrukcja kamienna wszystkich opisywanych poniżej grobów budowana była z kamieni wapiennych (kreda). Warstwa kamieni tworzyła duży bruk kamienny występujący na części działek 1, 5, 7, 23 i 27 oraz kilkadziesiąt cm jeszcze na północ od ćwiartek 1 i 5. Bruk ten tworzył pierwszą warstwę nasypu nad grobem 1 i grobami 14, 21, 22 i 23.

**G r ó b 1** (na polu Kowalskiego i częściowo pod drogą).

Pod opisaną pierwszą warstwą kamieni znajdowały się drobne skorupy z kilku naczyń oraz drobne narzędzie krzemienne. Poniżej znajdowały się jeszcze dwie warstwy dużych kamieni grubości około 30 cm każda, przedzielone warstwą czystej ziemi (lessu). Kamienie te tworzyły właściwą pokrywę grobową. Pokrywa o wymiarach  $300 \times 120$  cm zorientowana była osią dłuższą w kierunku wschód — zachód. Pod kamieniami na głębokości około 100 cm od powierzchni pola natrafiono w czystej ziemi na szkielet, z którego zachowały się kości rozbitej czaszki, kończyn i fragmenty miednicy. Nieboszczyk był ułożony w pozycji wyprostowanej, głową zwrócony na zachód. Ręce wyciągnięte wzdłuż ciała. Wyposażenia brak. Spośród zabytków znalezionych pod pierwszą warstwą kamieni na uwagę zasługują jedynie:

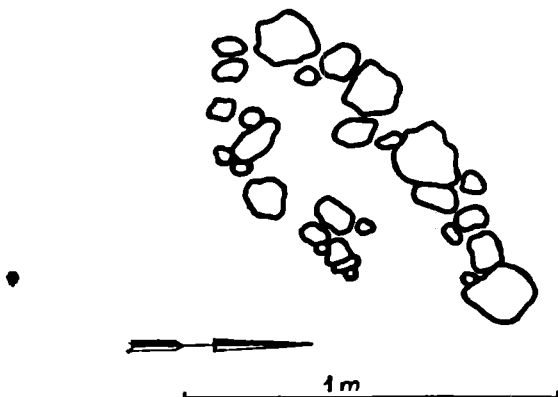
drobne narzędzie z kamienia szarego biało nakrapianego, brzegi załuskane drobnym retuszem. Oba końce stępione półkuliście. Długość 4,2 cm, szerokość około 1,7 cm (ryc. 29, 2);

fragmenty górnej części kubka. Szyjka niewyodrębniona. Krawędź lekko wywinięta. Brzusiec dwustożkowy o ostrym załomie, przeniesionym w dolną część naczynia. Średnica wylotu około 12 cm (ryc. 27, 5).

**G r ó b 2** (jak i pozostałe na polu Józefa Wrzosa).

Na głębokości 25 cm natrafiono na kamienie obstawy (?) grobowej, zorientowanej osią dłuższą z północnego-wschodu na południowy-zachód. Wymiary konstrukcji grobowej  $90 \times 40$  cm. Wewnątrz na głębokości

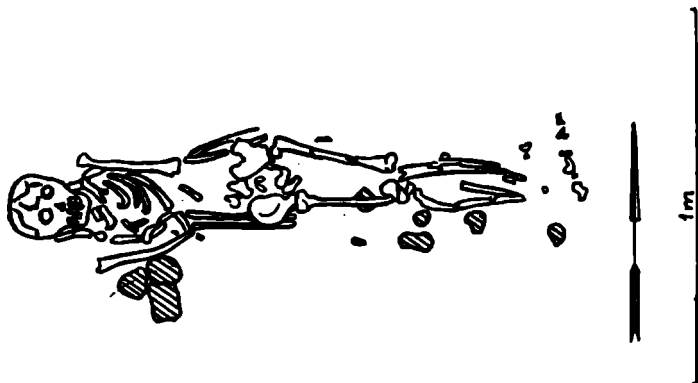
około 40 cm natrafiono na ślady kości dziecka. Zwłoki zostały pochowane w pozycji leżącej z głową zwróconą na zachód. Wyposażenia brak (ryc. 7).



Ryc. 7. Kolonia Chruszczów, pow. Puławy. Plan grobu 2 (dziecka). Podz. 1 : 20.

#### Grób 3.

Na głębokości 25 cm pojawiła się pokrywa grobowa zbudowana ze średniej wielkości kamieni tworzących warstwę około 15 cm. Pokrywa była kształtu prostokątnego o wymiarach  $200 \times 100$  cm, osią dłuższą zorientowaną w kierunku wschód — zachód. Po usunięciu pokrywy natrafiono na świetnie zachowany szkielet. Nieboszczyk ułożony był w pozycji wyprostowanej z rękami wzdłuż tułowia, głową zwrócony na zachód, twarzą na wschód. Czaszka rozbita. Wyposażenia brak (ryc. 8).



Ryc. 8. Kolonia Chruszczów, pow. Puławy. Plan grobu 3. Podz. 1 : 20.

#### Grób 4.

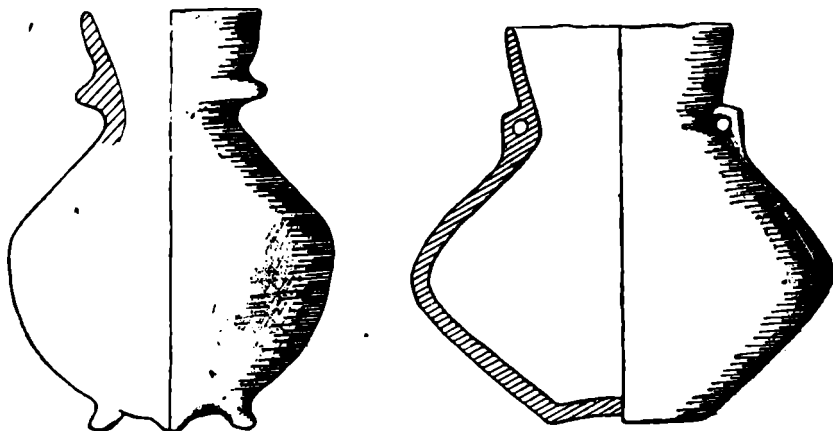
Na głębokości 25 cm natrafiono na prostokątny bruk kamienny o wymiarach  $260 \times 100$  cm, zbudowany ze średniej wielkości kamieni.

Nasyp zorientowany w kierunku wschód — zachód. Pod warstwą kamieni grubości 50 cm odkryto źle zachowany szkielet, z którego zachowały się kości kończyn i miednicy oraz zęby. Zmarły leżał na wznak w pozycji wyprostowanej, z głową zwróconą ku zachodowi. Przy głowie (?) leżała flaszka z kryzą, w stopach amfora. Pod flaszą znajdowało się narzędzie krzemienne (ryc. 9).



Ryc. 9. Kolonia Chruszczów, pow. Puławy. Plan grobu 4. Podz. 1 : 30.

Flaszka z kryzą, na nóżkach, z lejkowatą szyjką. Brzusiec baniasty. Kryza umieszczona w dolnej części szyjki. Na niewyodrębnionym dnie znajdują się cztery rozczapierzone, guzkowate nóżki. Powierzchnia gładka, barwy szarobrazowej. Wysokość flaszki 11 cm, w tym szyjki z kryzą 3,2 cm i nóżek 0,8 cm, średnica otworu 4,3 cm, średnica kryzy 5,2 cm, średnica brzuśca 8 cm, rozstęp nóżek 4,7 cm (ryc. 10).



Ryc. 10—11. Kolonia Chruszczów, pow. Puławy. Flaszka z kryzą<sup>1</sup> (<sup>1</sup>/<sub>2</sub> wielkości naturalnej) i amfora (<sup>1</sup>/<sub>4</sub> wielkości naturalnej) z grobu 4.

Dwustożkowa amfora o łagodnie zaokrąglonym brzuścu, z dwoma kolankowatymi naprzeciwległymi uchami, umieszczonymi na przejściu

szy w brzusięc. Od dolnej nasady uch do załomu brzuśca zwisają dwa rozchylone palczasto plastyczne żeberka zakończone okrągłymi zgrubieniami. Szyjka lejkowato rozchylona o lekko falistej krawędzi. Powierzchnia gładka, barwy czerwonoszarej. Dno słabo wyodrębnione, wklęsłe. Wysokość 21 cm, średnica brzuśca 22,7 cm, średnica szyjki 10,3 cm, średnica wylotu 11 cm, wymiary ucha  $1,4 \times 2$  cm, średnica dna 8 cm, wysokość szyjki 5,2 cm (ryc. 11).

Fragment narzędzia wykonanego na wiórze z krzemienia bałtyckiego. Krawędzie boczne załuskane drobnym retuszem. Koniec półkuliście zatępiony. Krawędzie wyswiecone. Zachowana długość 5,6 cm, szerokość 2,6 cm (ryc. 29, 3).

#### Grób 5.

Na głębokości 25 cm pojawiła się pokrywa grobowa z jednej warstwy kamieni średniej wielkości. Pokrywa zorientowana osią dłuższą w kierunku wschód — zachód. Kształt pokrywy prostokątny o wymiarach  $210 \times 100$  cm. Po usunięciu pokrywy grubości około 30 cm natrafiono na ślady kości kończyn dolnych we wschodniej części grobu. Na inne kości nie natrafiono. Wyposażenia brak.

#### Skupisko kamieni.

Na południowy wschód od grobu 5, w odległości od niego około 40—80 cm, natrafiono na głębokości 25 cm na rozrzucone kamienie, zajmujące przestrzeń o powierzchni, w przybliżeniu, trójkąta o wymiarach boku około 160 cm. Prawdopodobnie są to kamienie z grobu zniszczonego w czasie usuwania kamieni z pola.

#### Grób 6.

Na głębokości około 20 cm natrafiono na rozrzuconą pokrywę grobową, zajmującą obecnie przestrzeń ponad  $200 \times 200$  cm. Tuż pod jedną warstwą kamieni natrafiono na odłupek krzemienisty i ułamki flaszki z kryzą. Kości szkieletu znajdowały się na głębokości 50—60 cm pod powierzchnią pola. Ze szkieletu zachowały się szczątki rozbitej czaszki, oraz rozrzucone kości kończyn. Zmarły leżał na wznak z głową zwróconą na zachód.

Ułamki flaszki z kryzą. Powierzchnia gładka barwy czerwonej. Średnica kryzy około 5,5 cm (ryc. 27, 6).

#### Grób 7.

Na głębokości 25 cm natrafiono na pokrywę kamienną zorientowaną w kierunku wschód — zachód. Kształt pokrywy w przybliżeniu prostokątny o wymiarach  $250 \times 100$  cm. Pod pokrywą grubości około 25 cm znajdowały się kości szkieletu, z którego zachowały się kości zgniecionej czaszki i kończyn, obojczyki i żebra. Zmarły leżał w pozycji wyprostowa-

nej, z rękami wzdłuż tułowia, głową zwrócony na zachód, twarzą na północ. Obok prawej nogi leżało narzędzie krzemienne.

Narzędzie krzemienne wykonane na wiórze z krzemienia bałtyckiego. Krawędzie boczne załuskane drobnym retuszem. Szczyt półkolisty, zatępiony grubym retuszem. Krawędzie silnie wyswiecone. Długość wióra 12,8 cm, szerokość około 2 cm (ryc. 29, 4).

#### Grób 8.

Na głębokości 20 cm znajdowała się rozwłóczona pokrywa kamienna o wymiarach (największych)  $240 \times 100$  cm, zorientowana osią długą w kierunku północ — południe. Po usunięciu kamieni, na głębokości około 70 cm licząc od powierzchni pola, natrafiono na kości szkieletu, z którego zachowały się zgnieciona czaszka, kości kończyn górnych, kości udowe i fragmenty miednicy. Zmarły leżał w pozycji wyprostowanej, z rękami złożonymi na biodrach, głową zwrócony ku południowi. Wyposażenia brak.

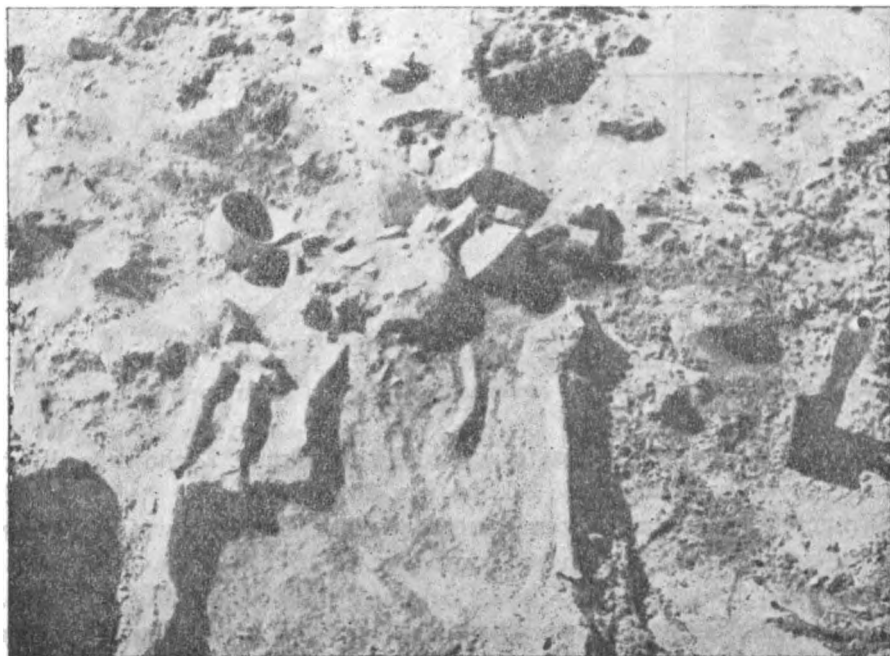
#### Grób 9.

Na głębokości około 20 cm natrafiono na kamienie pokrywy grobowej kształtu mniej więcej prostokątnego o wymiarach  $260 \times 140$  cm, zorientowanej osią dłuższą w kierunku wschód — zachód. Pod jedną warstwą kamieni na głębokości około 30 cm od obecnej powierzchni ziemi spoczywał szkielet dobrze zachowany. Czaszka i żebra zgniecione. Nieboszyk ułożony był w pozycji wyprostowanej z rękami wyciągniętymi wzdłuż ciała. Głową zwrócony był w kierunku zachodu. Przy czaszce z trzech stron stały kubek, amfora i flaszka z kryzą. W odległości 40 cm od głowy wśród kamieni znajdowało się narzędzie krzemienne. Wśród kości żeber leżał ułamek innego narzędzia (ryc. 12 i 13).

Kubek z uchem typu *ansa lunata*. Szyjka niska rozchylona lejkowato. Brzusiec dwustożkowy o ostrym załomie. Największa wydętość przeniesiona w dolną partię naczynia. Dno płaskie, niewyodrębnione. Powierzchnia gładka barwy żółtoszarej. Wysokość 6 cm, wysokość z uchem 7,5 cm, średnica otworu 7,4 cm, średnica brzuśca 7,5 cm, średnica dna 3,5 cm. Rozchylenie końców skrzydełek ucha 4,5 cm (ryc. 14).

Amfora o dwustożkowym zarysie brzuśca. W części uszkodzona. Brzusiec oddzielony od szyjki załomem. Na przejściu szyjki w brzusiec umieszczone są dwa naprzeciwległe kolankowate zgięte ucha. Powierzchnia gładka barwy szarozółtej. Wymiary: wysokość 17,8 cm, średnica otworu 9 cm, średnica brzuśca 16 cm, średnica dna 5,5 cm (ryc. 15).

Flaszka z kryzą z szyjką lejkowatą. Brzusiec dwustożkowy o dość ostrym załomie. Kryza umieszczona w dolnej części szyjki. Dno wyodrębnione. Powierzchnia gładka, barwy brązowożółtej z czerwo-



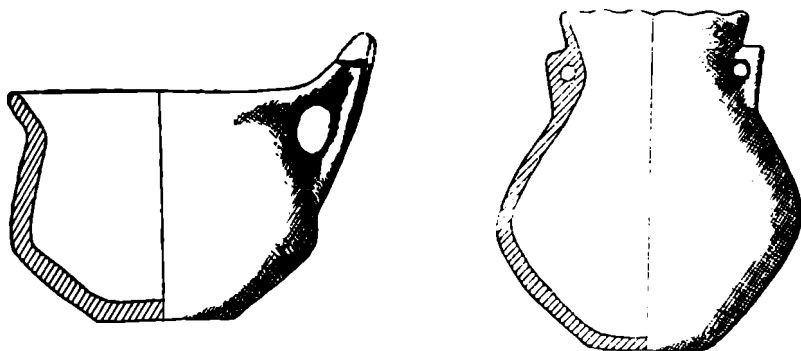
Ryc. 12. Kolonia Chruszczów, pow. Puławy. Część grobu 9 po zdjęciu kamieni.



Ryc. 13. Kolonia Chruszczów, pow. Puławy. Plan grobu 9. Podz. 1 : 30.

nymi i czarnymi plamami. Wysokość flaszki 10,5 cm, wysokość szyjki 2,8 cm, średnica otworu 5 cm, średnica kryzy 6,3 cm, średnica brzuśca 8,8 cm, średnica dna 4,5 cm (ryc. 16).

Fragment trójkątnego ostrza (sztyletu, grotu?) krzemiennego wykonanego na wiórze pochodzenia narzutowego. Krawędzie boczne załuskane



Ryc. 14—15. Kolonia Chruszczów, pow. Puławy. Kubek z uchem *ansa lunata* ( $1/2$  wielkości naturalnej) i amforka ( $1/4$  wielkości naturalnej) z grobu 9.

drobnym retuszem. Ostrze szpiczaste lekko załuskane. Zachowana długość 7,3 cm, największa szerokość 2,5 cm (ryc. 29, 6).

Fragment narzędzia krzemienego wykonanego na wiórze. Koniec kuliście załuskany drobnym retuszem (ryc. 29, 5).

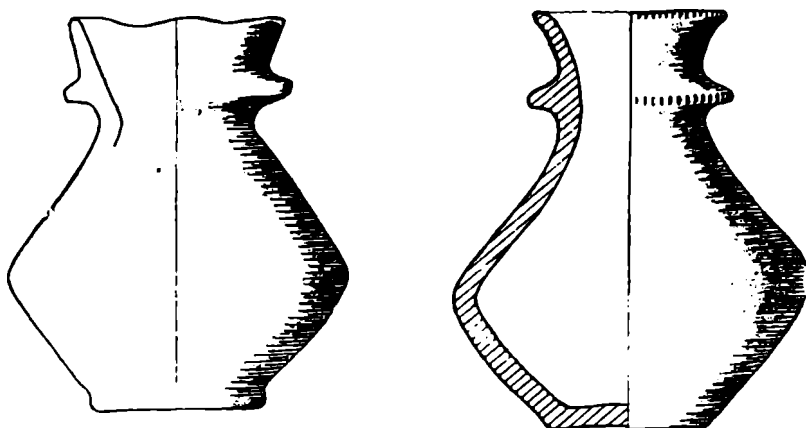
Grób 10.

Na głębokości około 25 cm pojawiła się prostokątna pokrywa grobowa, zbudowana z jednej warstwy kamieni średniej grubości. Pokrywa zorientowana osią dłuższą w kierunku wschód — zachód. Wymiary pokrywy 240 × 120 cm. Pod pokrywą grubości około 55 cm, pod 10 cm warstwą ziemi czystej, na głębokości 80 cm od powierzchni pola, spoczywał dobrze zachowany szkielet z rozbitą czaszką. Nieboszczyk ułożony był w pozycji wyprostowanej, głową zwrócony na zachód, twarzą na wschód. Ręce wyciągnięte wzdłuż ciała. Wyposażenia brak.

Grób 11.

Na głębokości około 20 cm pojawiły się kamienie pokrywy grobowej zorientowanej w przybliżeniu w kierunku wschód — zachód. Kształt pokrywy prostokątny o wymiarach 90 × 220 cm. Tuż pod jedną warstwą kamieni, na głębokości około 30 cm od powierzchni pola leżał szkielet, z którego zachowały się kości rozbitej czaszki, kości kończyn, obojczyk, fragmenty miednicy. Nieboszczyk leżał w pozycji wyprostowanej na wznak, głową ku zachodowi, twarzą na wschód. Ręce wyciągnięte wzdłuż ciała. Tuż przy głowie stała flasza z kryzą.

Flasza z kryzą z lejkowatą szyjką. Krawędź lekko wywinięta. Brzusiec baniasty. Kryza umieszczona w dolnej części szyjki. Dno lekko wklęsłe. Krawędź kryzy i krawędź szyjki zdobione poprzecznym nacięciem. Powierzchnia gładka barwy żółtej. Wysokość flaszki 11 cm, średnica otworu 4,5 cm, średnica kryzy 5,5 cm, średnica brzuśca 9,5 cm, średnica dna 4,2 cm, wysokość szyjki z kryzą 3 cm (ryc. 17).



Ryc. 16—17. Kolonia Chruszczów, pow. Puławy. Flaszki z kryzą z grobu 9 i 11 (1/2 wielkości naturalnej).

#### Grób 12.

Na głębokości około 20 cm pojawił się wąski murek z kamienia długości około 110 cm, zorientowany w kierunku wschód — zachód. Tuż poniżej niego, nieco od północy, pojawiła się w czystej ziemi plama kostna w miejscu czaszki oraz ślady kości długich. Zmarłe dziecko leżało wyciągnięte w kierunku wschód — zachód, głową zwrócone ku zachodowi. Brak wyposażenia.

#### Grób 13.

Po usunięciu kamieni w warstwie ornej (0—25 cm) pojawiły się na głębokości 25 cm kości bardzo dobrze zachowanego szkieletu. Zmarły leżał w pozycji wyprostowanej na wznak, wyciągnięty w kierunku wschód — zachód, z głową zwróconą ku zachodowi. Czaszka rozbita. Ręce podłożone pod kości miednicy stykają się prawie przedramieniami. Brak wyposażenia.

#### Grób 14.

Tuż pod warstwą orną na głębokości około 30 cm natrafiono na szkielet, z którego zachowały się fragmenty zgniecionej czaszki, obojczyki i kości kończyn. Sama czaszka przesunięta (prawdopodobnie w czasie orki) około 20 cm na południe — żuchwa w pozycji pierwotnej. Nieboszyk ułożony był w pozycji wyprostowanej, głową zwrócony na zachód. Ręce prawdopodobnie wyprostowane wzdłuż ciała. Wyposażenia brak. Pokrywa grobowa była zachowana jedynie nad kośćmi nóg.

#### Grób 15.

Tą liczbą oznaczono miejsce „badanego” w 1955 r. grobu. Pod pokrywą kamienną na głębokości około 75 cm miał leżeć wyprostowany szkielet z głową zwróconą na zachód. W grobie miały znajdować się naczynia.



**Grób 16.**

Na głębokości około 25 cm natrafiono na pokrywę grobową zbudowaną z dużych kamieni. Kształt pokrywy prostokątny o wymiarach  $120 \times 70$  cm. Pokrywa zorientowana była osią dłuższą w kierunku wschód — zachód. Po usunięciu kamieni na głębokości około 45 do 50 cm licząc od powierzchni pola natrafiono na ślady kości zmarłego dziecka, leżącego głową na zachód. Wyposażenia brak.

**Grób 17.**

Na głębokości 20 cm znajdowały się kamienie zniszczonej pokrywy grobowej, wśród której zachowały się fragmenty kości długich i kilka zębów. Zniszczona pokrywa zajmowała przestrzeń  $230 \times 130$  cm. Zmarły leżał prawdopodobnie głową zwrócony na zachód. Śladów wyposażenia brak.

**Grób 18.**

Na głębokości około 25 cm natrafiono na pokrywę grobową zbudowaną ze średniej wielkości kamieni. Kształt pokrywy nieregularnie prostokątny o wymiarach  $240 \times 120$  cm. Pokrywa zorientowana osią dłuższą w kierunku wschód — zachód. Po usunięciu warstwy kamieni na głębokości około 40 cm od obecnej powierzchni pola, natrafiono na dobrze zachowany szkielet z rozbitą czaszką. Nieboszczyk ułożony był głową na zachód, twarzą na wschód. Ręce wyciągnięte wzdłuż ciała. Wyposażenia brak.

**Grób 19.**

Na głębokości około 25 cm znajdował się wierzch pokrywy grobowej, zbudowanej z dużych i średniej wielkości kamieni. Kształt pokrywy w przybliżeniu prostokątny o wymiarach  $300 \times 110$  cm. Pokrywa zorientowana była w kierunku wschód — zachód. Po usunięciu wierzchnich kamieni, na głębokości około 45 cm licząc od powierzchni pola znajdowała się około 10 centymetrowa warstwa czystej ziemi. Pod nią natrafiono na szkielet, z którego zachowały się jedynie rozbita czaszka i kawałki kości długich (może kończyn górnych). Nieboszczyk spoczywał w pozycji wyprostowanej z głową zwróconą ku zachodowi. Wyposażenia brak.

**Grób 20.**

Na głębokości 25 cm pojawiła się pokrywa grobowa, zbudowana z mniejszych i większych kamieni. Kształt pokrywy prostokątny o wymiarach  $210 \times 100$  cm. Pokrywa zorientowana osią dłuższą w kierunku wschód — zachód. Po usunięciu kamieni na głębokości około 50 cm, licząc od obecnej powierzchni pola, natrafiono na bardzo dobrze zachowany szkielet z rozbitą czaszką. Zmarły ułożony był w pozycji wyprostowanej,

głową zwrócony na zachód, twarzą na południe. Ręce złożone na biodrach. Wyposażenia brak.

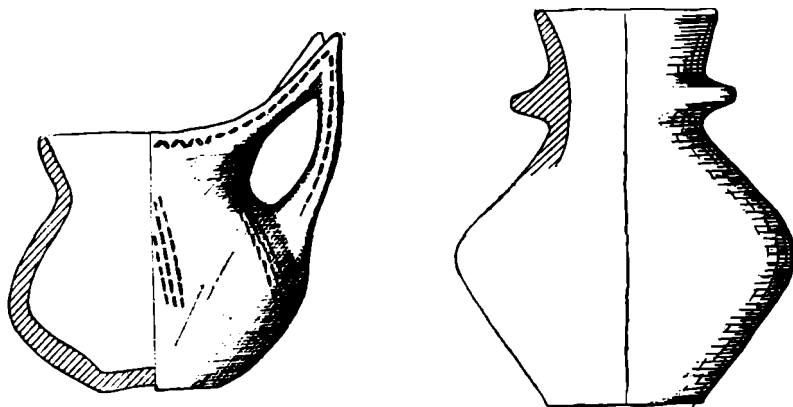
### Grób 21.

Na głębokości 25 cm natrafiono na dużą warstwę kamieni, ciągnącą się przez całą ćwiartkę 5 i na ćwiartki 1, 7 i 25. Pokrywą grobową wyróżniono dopiero na głębokości 35 cm. Kształt pokrywy w przybliżeniu prostokątny o wymiarach 160 × 100 cm, zorientowany osią dłuższą w kierunku wschód — zachód. Pod dwoma warstwami kamieni, na głębokości 85—90 cm natrafiono na dobrze zachowany szkielet ze zmiążdżoną dużym kamieniem czaszką. Nieboszczyk ułożony był w pozycji wyprostowanej, głową na zachód i twarzą na północ. Ręce wyciągnięte wzdłuż ciała. W odległości 10 cm na południe od czaszki leżał kubek.

Kubek z uchem typu *ansa lunata*. Szyjka rozchylna lejkowato. Brzusiec dwustożkowy o zaokrąglonym załamie. Największa wydętość przeniesiona w dolną partię naczynia. Dno niewyodrębnione, wklęsłe nieco. Powierzchnia gładka, barwy szarej. Ornamentowany pod krawędzią zygzakiem. Od przejścia szyi w brzusiec zwisa pięć pasm ornamentacyjnych składających się z trzech nakłuwanych linii. Krawędź ucha zdobiona podobną linią; podwójna taka linia biegnie przez środek ucha. Wymiary: wysokość 6,7 cm, wysokość z uchem 9 cm, wysokość samej szyjki 1,5 cm, średnica wylotu 5,3 cm, średnica brzuśca 7,8 cm, średnica dna 3,2 cm (ryc. 18).

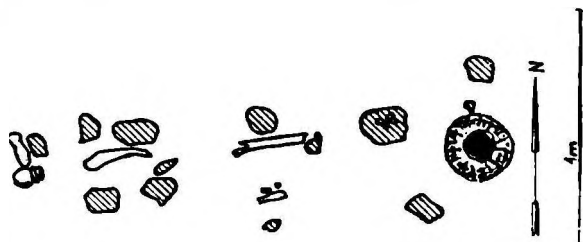
### Grób 22.

Na głębokości 35 cm, pod warstwą kamieni zalegających całą ćwiartkę (5), wyróżniono pokrywą grobową zbudowaną z kamieni różnej wielkości. Pokrywa zorientowana była linią dłuższą w kierunku wschód — zachód. Kształt pokrywy w przybliżeniu prostokątny o wymia-



Ryc. 18—19. Kolonia Chruszczów, pow. Puławy. Kubek *ansa lunata* z grobu 21 i flaszka z kryzą z grobu 22 (1/2 wielkości naturalnej).

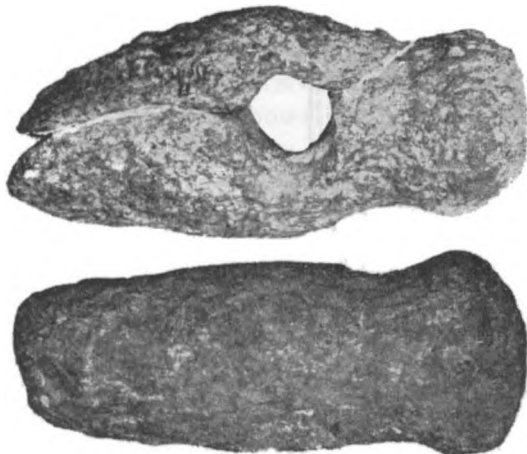
rach  $200 \times 150$  cm. Po usunięciu kamieni do głębokości około 95 cm, licząc od obecnej powierzchni pola, natrafiono na resztki szkieletu, z którego zachowały się kości kończyn dolnych, zęby oraz szczątki kości kończyn górnych. W pobliżu miejsca, gdzie znajdowała się (?) głowa, leżała flaszka z kryzą i topór. W nogach zmarłego stała amfora. Nieboszczyk leżał prawdopodobnie w pozycji wyprostowanej z głową zwróconą na zachód (ryc. 20).



Ryc. 20. Kolonia Chruszczów, pow. Puławy. Plan grobu 22. Podz. 1 : 30.

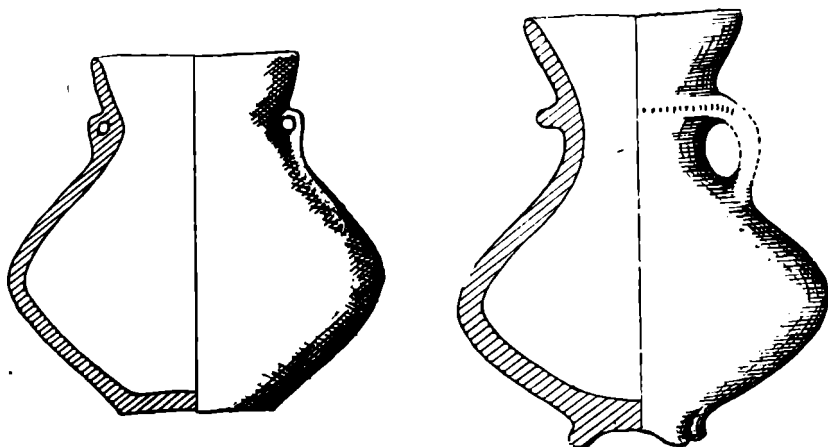
Flaszka z kryzą z lejkowatą szyjką. Brzusiec dwustożkowy o zaokrąglonym załamie. Kryza umieszczona na przejściu szyjki w brzusiec. Dno wklęsłe, nieznacznie wyodrębnione. Powierzchnia gładka barwy ceglastej z czarnymi plamami. Wysokość flaszki 10,5 cm, średnica otworu 4,3 cm, średnica kryzy 6 cm, średnica brzuśca 8,5 cm, średnica dna 4 cm, wysokość szyjki z kryzą 2,8 cm (ryc. 19).

Topór z guzowatym obuchem o przekroju poprzecznym prawie kolistym. Ostrze silnie uszkodzone. Długość obecna 12,5 cm, średnica obucha  $4 \times 5$  cm, szerokość przy otworze 3,5 i 5,5 cm, szerokość ostrza 4 cm, średnica otworu 2,2 cm. Powierzchnia zniszczona (ryc. 21).



Ryc. 21. Kolonia Chruszczów, pow. Puławy. Topór kamienny z grobu 22 (1/2 wielkości naturalnej).

Dwustożkowa amfora o łagodnie zaokrąglonym brzuścu, z dwoma kolankowatymi, naprzeciwległymi uchami, umieszczonymi na przejściu szyi w brzusiec. Od dolnej nasady uch do załomu brzuśca zwisają dwa rozchylone palczasto plastyczne żeberka zakończone spłaszczonymi zaokrągleniami. Szyja lejkowata. Powierzchnia gładka, barwy żółtoszarej, wewnątrz czarna. Dno słabo wyodrębnione, płaskie. Wysokość 18,5 cm, wysokość szyjki 3,6 cm, średnica wylotu 10 cm, średnica brzuśca 20 cm, średnica dna 8 cm (ryc. 22).



Ryc. 22—23. Kolonia Chruszczów, pow. Puławy. Amfora z grobu 22 ( $\frac{1}{4}$  wielkości naturalnej). Bronice, pow. Puławy. Rekonstrukcja flaszki z kryzą z grobu ( $\frac{1}{2}$  wielkości naturalnej).

### Grób 23.

Pokrywą grobową wyróżniono pod pierwszą warstwą kamienia, dopiero na głębokości około 30 cm. Kształt pokrywy w przybliżeniu kwadratowy o wymiarach  $220 \times 220$  cm. W górnej warstwie pokrywy znaleziono fragment toporka kamiennego. Po usunięciu kamieni do głębokości około 90 cm, licząc od obecnej powierzchni pola, natrafiono na szkielet, z którego zachowała się zgnieciona czaszka, fragmenty żeber i kończyn górnych, kręgi, fragmenty miednicy i kończyny dolne. Nad żebrami oraz nad udami znaleziono kawałki kości bydłych. Nieboszczyk ułożony był w pozycji wyprostowanej, głową zwrócony na północ, twarzą na wschód. Ręce prawdopodobnie złożone na biodra. Wyposażenia brak (ryc. 24).

Topór kamienny z guzowatym obuchem. Zachowana część z obuchem. Przekrój przy otworze sześcioboczny. Średnica obucha 4,4 cm, średnica otworu 1,7 cm, wysokość otworu 3,3 cm (ryc. 25).

### Grób 24.

Na głębokości 25 cm natrafiono na kamienie pokrywy grobowej. Kształt pokrywy w przybliżeniu prostokątny o wymiarach  $160 \times 120$  cm,



Ryc. 24. Kolonia Chruszczów, pow. Puławy. Grób 23.



Ryc. 25. Kolonia Chruszczów, pow. Puławy. Fragment toporka kamiennego z nasypu grobu 23 ( $\frac{3}{4}$  wielkości naturalnej).

długą osią skierowany w kierunku wschód — zachód. Na głębokości około 40 cm od dzisiejszej powierzchni kamienie były zmieszane z ziemią o znacznej zawartości popiołu i węgielków drzewnych. Po usunięciu kamieni do głębokości 45 cm natrafiono wśród kamieni na szczątki szkieletu, z którego zachowały się fragmenty połupanej czaszki i szczątki innych kości (ze śladami palenia) na rozmaitych poziomach. Kamienie i węgle drzewne występowały jeszcze do głębokości 70 cm. Resztki czaszki znajdowały się w zachodniej części grobu.

#### Grób 25.

Na głębokości około 10 cm natrafiono na wierzch zniszczonej pokrywy grobowej, zbudowanej z różnej wielkości kamieni. Pokrywa zorientowana była osią dłuższą w kierunku wschód — zachód. Kształt pokrywy prawie prostokątny o wymiarach  $240 \times 120$  cm. Wśród kamieni zalega-

jących do głębokości 65 cm od powierzchni pola znaleziono fragmenty co najmniej czterech naczyń nie dających się zrekonstruować. Pod pokrywą w czystej ziemi znajdowały się drobne szczątki kostne w bardzo złym stanie. Na ich podstawie udało się jednak zaobserwować, że zmarły ułożony był w kierunku wschód — zachód.

Fragment brzegu naczynia o płaskiej krawędzi ornamentowanej przez płytkie nacinanie.

Fragment brzegu naczynia o płaskiej poszerzonej krawędzi. Poniżej krawędzi ornament z guzków wykonanych przez wygniecenie gliny palcami.

#### Grób 26.

Na głębokości około 20 cm znajdował się wierzch pokrywy grobowej zbudowanej z dwóch warstw różnej wielkości kamieni. Pokrywa zorientowana była osią dłuższą w kierunku północny-wschód na południowy-zachód. Kształt pokrywy prostokątny o wymiarach 140 × 55 cm. Po usunięciu pokrywy na głębokości około 60 cm, licząc od powierzchni pola, natrafiono na drobne kawałki kości w bardzo złym stanie zachowania, pozwalające jednak stwierdzić, że zmarły leżał wyciągnięty w kierunku wschód — zachód. Na poziomie kości znaleziono kilka skorup, prawdopodobnie z dwóch naczyń, nie dających się zrekonstruować.

#### Grób 27.

Tuż pod warstwą orną, na głębokości około 20 cm natrafiono na szczątki pokrywy grobowej. Rozrzucona pokrywa grobowa kształtu nieregularnie prostokątnego o wymiarach 360 × 180 cm zorientowana była osią dłuższą w kierunku wschód — zachód. Pod kilkunastocentymetrową warstwą kamienia natrafiono poniżej północnej krawędzi pokrywy na szczątki szkieletu, z którego zachowały się kości rozbitej czaszki, kilka żeber, kości prawej kończyny dolnej i ułamki prawej kończyny górnej. Zmarły leżał w pozycji wyprostowanej z głową zwróconą ku zachodowi, zaś twarzą ku północy. Wyposażenia brak.

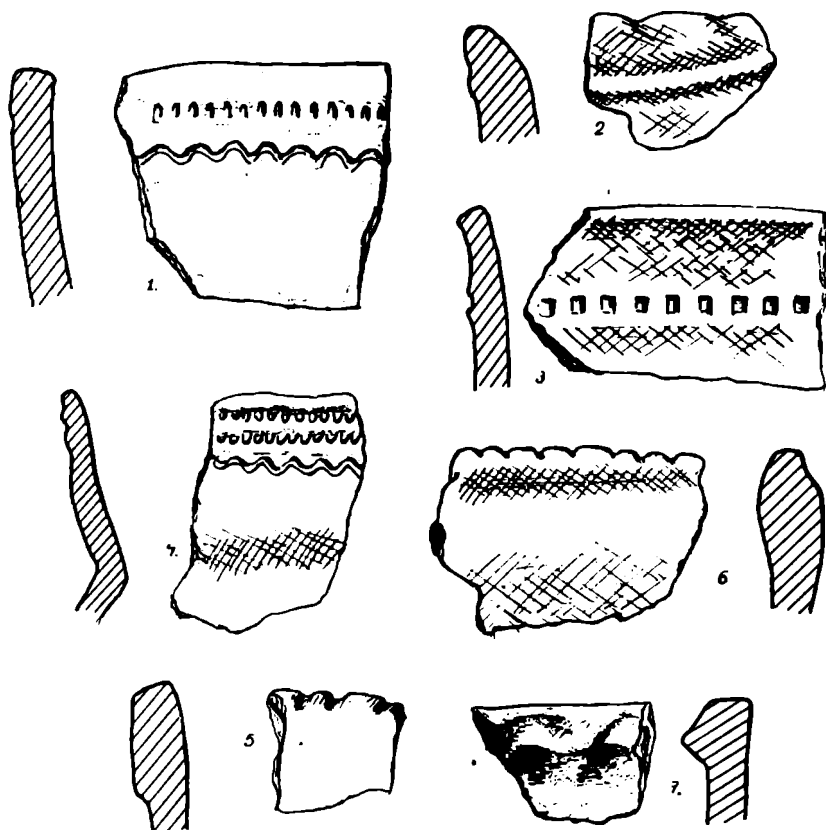
#### Znaleziska luźne.

W części wschodniej cmentarzyska na ćwiartkach oznaczonych liczbami 5, 6, 26, 28 znaleziono w warstwie I szereg ułamków ceramiki oraz krzemieni z surowca szarego, biało nakrapianego, pasiastego i narzutowego. Na uwagę zasługują:

fragment taśmowatego ucha szerokości 4,2 cm, grubości około 1 cm. Powierzchnia szorstka, barwy ciemnoszarej (ćw. 5);

walcowata nóżka naczynia o powierzchni gładkiej, barwy szarozółtej. Podstawa płaska (ćw. 5, ryc. 28, 3);

fragment brzegu naczynia o spłaszczonej powierzchni. Brzeg tworzy listwę grubości 1,2 cm nad niższą partią naczynia o grubości około 1 cm.



Ryc. 26. Kolonia Chruszczów, pow. Puławy. Ułamki ceramiki (1—4 z ćwiartki 1, 5 z ćwiartki 5, 6—7 z ćwiartki 27;  $\frac{1}{2}$  wielkości naturalnej).

Powierzchnia gładka barwy żółtej, wewnątrz czarnej (ćw. 5, ryc. 26, 5);

fragment naczynia o spłaszczonej krawędzi, zdobionego poniżej krawędzi linią dołków niestarannie wykonanych. Barwa żółta z czarnymi plamami (ćw. 5, ryc. 28, 4);

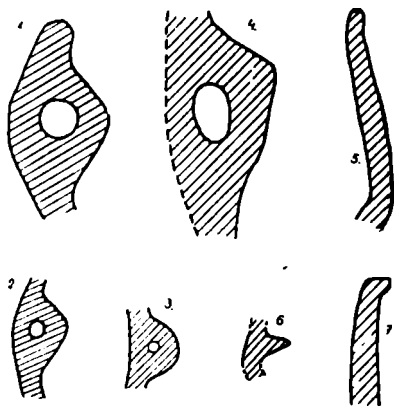
fragment dłuta kościanego (ostrze). Szerokość przy ostrzu około 1,2 cm (ćw. 5, ryc. 28, 6);

rdzeń krzemieniy z surowca szarego, biało nakrapianego (ćw. 26);

fragment przykrawędny naczynia o spłaszczonej krawędzi, barwy szarżółtej (ćw. 26);

fragment narzędzia wykonanego na wiórze z krzemienia szarego, biało nakrapianego. Koniec półkolisty zatepiony. Obecna długość 5,5 cm, szerokość 2,4 cm (ćw. 26, ryc. 29, 7);

fragment naczynia o wyodrębnionej zwężonej krawędzi, ornamentowanej poprzecznymi nacinaniami. Grubość skorupy 1,1 cm. Powierzchnia szorstka barwy czarnobrazowej (ćw. 27, ryc. 26, 6);

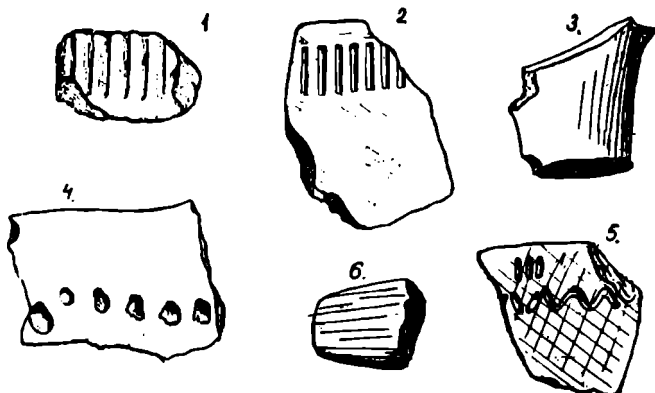


Ryc. 27. Kolonia Chruszczów, pow. Puławy. Profile ułamków ceramiki (1—3 z ćwiartki 1, 4 z ćwiartki 3, 5 z grobu 1, 6 z grobu 6, 7 z ćwiartki 27;  $\frac{1}{2}$  wielkości naturalnej).

fragment naczynia rozszerzającego się ku górze. Krawędź spłaszczona, lekko wysunięta na zewnątrz. Grubość skorupy około 0,7 cm, barwy szarżółtej, wewnątrz czarnej (ćw. 27, ryc. 27, 7);

fragment brzegu o płaskiej szerokiej krawędzi. Rozszerzona krawędź podzielona została przez formowane palcami prawie jednakowe guzki. Powierzchnia barwy żółtoczarnej (ćw. 27, ryc. 26, 7).

Poza tym na wschód od badanego terenu na przyległym polu Czesława Kowalskiego zebrano amorficzne odłupki z krzemienia szarego,



Ryc. 28. Kolonia Chruszczów, pow. Puławy. Ułamki ceramiki (1—2 z ćwiartki 1, 3—4 z ćwiartki 5, 5 z pola Kowalskiego) i fragment narzędzia kościanego (6 z ćwiartki 6;  $\frac{2}{3}$  wielkości naturalnej).



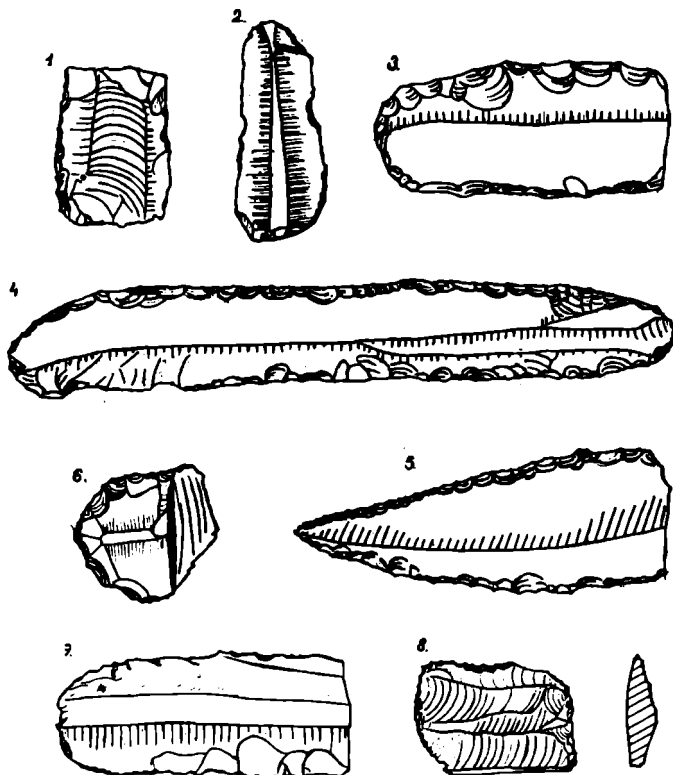
biało nakrapianego i narzutowego oraz fragmenty ceramiki, między innymi:

fragment brzegu naczynia zdobionego pod krawędzią partiami ornamentu po trzy dolki pionowe i poniżej linią zygzaku. Powierzchnia gładka, barwy żółtej (ryc. 28, 5);

ucho kolankowate przy grzbiecie grubościennego naczynia. Grubość ucha barwy szarżółtej 2,2 cm;

drobne narzędzie wykonane z wióra krzemienia narzutowego, prawie prostokątne. Krawędź załuskana, silnie wyświecona. Końce ścięte i załuskane prawie prosto. Wymiary 22,2 × 3 cm (ryc. 29, 8);

narzędzie wykonane na odlupku z krzemienia szarego biało nakrapianego. Krawędzie częściowo załuskane drobnym retuszem.



Ryc. 29. Kolonia Chruszczów, pow. Puławy. Narzędzia krzemienne (1 z warstwy I ćwiartki 1, 2 z grobu 1, 3 z grobu 4, 4 z grobu 7, 6—7 z grobu 9, 7—8 znalezione luźnie;  $\frac{2}{3}$  wielkości naturalnej).

Zbadane prawdopodobnie w większej części cmentarzysko kultury czas leżowatych w Kolonii Chruszczów należy do jednego z największych cmentarzysk tej kultury i to biorąc pod uwagę ilość odkrytych

grobow, jak i jego zasięg. Groby na badanym cmentarzysku występowały w dwóch skupiskach. Posiadały one kształt prostokątnych jam zorientowanych (poza dwoma wyjątkami w postaci grobów 8 i 23) osią dłuższą w kierunku wschód — zachód. Ponad pochówkiem usypana była pokrywa przeważnie składająca się z jednej warstwy kamienia, a także z dwóch (gr. 6, 22, 23, 26) i trzech (gr. 1, 21) warstw. Czasem szkielet nie był przykryty bezpośrednio kamieniami, lecz dodatkowo jeszcze cienką warstwą czystej ziemi (gr. 1, 2?, 10 i 25). Poza samą pokrywą kamienną jedynie w dwóch grobach zaobserwowano ślady jakby bocznej obstawy (gr. 2, 9). Jednak obstawa (?) boczna tych grobów znajdowała się na wyższym niż sam szkielet poziomie.

Na uwagę zasługuje duży wspólny bruk kamienny znajdujący się ponad grobami 1, 21, 22 i 23, zajmujący przestrzeń ponad 25 m kwadratowych. W grobach układani byli zmarli w pozycji wyprostowanej na wznak, z głową zwróconą w kierunku zachodnim<sup>15)</sup>. Odstępstwa od tego typowego układu zwłok wystąpiły wyjątkowo w wypadku wspomnianych wyżej grobów 8 i 23, gdzie zmarli leżeli zwrócenii głowami na północ (gr. 23) lub południe (gr. 8). Wszystkie odkryte groby były pochówkami jednostkowymi.

Na specjalną uwagę zasługuje grób 24, w którym stwierdzono ślady popiołu i węgla drzewnych. W grobie nie można było zaobserwować anatomicznego układu zwłok (mimo że czaszka znajdowała się w części przyzewewnętrznej grobu) ponieważ kości w drobnych ułamkach leżały na rozmaitych poziomach. Prawdopodobnie mamy tu do czynienia z jedną z form rzadkich grobów ciałopalnych<sup>16)</sup>.

Wyposażenie zmarłych jest nadzwyczaj skromne. W większości grobów nie ma w ogóle żadnych darów. Dary występowały jedynie w grobach 4, 6, 7, 9, 11, 21 i 22 oraz prawdopodobnie w grobach 23 i 25 w następującym stosunku: po jednym naczyniu w grobach 6, 11 i 21, jednym narzędziu w grobie 7, po dwa naczynia i jednym narzędziem w grobie 4 i 22, oraz w grobie 9 trzy naczynia i dwa narzędzia. Grób 9 jest jak na grób kultury czasz lejowatych bardzo bogato wyposażony. Jak dotąd bowiem znamy z terenu Lubelskiego jedynie jeden grób, w którym znajdowały się trzy naczynia<sup>17)</sup>.

<sup>15)</sup> por. J. Kowalczyk: *Obrządek pogrzebowy w młodszej epoce kamiennej na ziemiach polskich*. „Sprawozdania PAU”. 1951, t. III, nr 10, s. 981—983.

<sup>16)</sup> L. Gajewski: *Kultura czasz lejowatych między Wisłą a Bugiem*. Annales UMCS, sec. F, vol. IV, 1949, s. 82.

<sup>17)</sup> S. Nosek: *Materiały do badań nad historią starożytną i wczesnośrednio-wieczną międzyrzecza Wisły i Bugu*. Annales UMCS, sec. F, vol. VI, 1951, s. 88.

Na tym miejscu wspomnieć należy o grobie 13, w którym stwierdzono, że nieboszczyk ma ręce silnie ściągnięte do tyłu. Prawdopodobnie mamy tu do czynienia ze skrępowaniem rąk nieboszczyka. Przypuszczam, że mamy tu do czynienia z jedną z form zabiegów magicznych, trudnych dzisiaj do wyjaśnienia<sup>18)</sup>.

Na podkreślenie również zasługuje obserwacja, że we wszystkich grobach, nawet i tych, w których zmarły był przysypany warstwą ziemi, występuje fakt rozbicia czaszki. Jest to tym ciekawsze, że naczynia z reguły nie są porozbijane.

Wśród zabytków zawartych w zespołach grobowych naczelną rolę zajmuje ceramika. Podzieliwszy naczynia według typów, wyróżnimy następujące rodzaje naczyń:

flaszka z kryzą	—	groby 4, 6, 9, 11, 22,
kubek	—	9, 21,
amfory	—	4, 9, 22.

Najczęściej spotykanym więc naczyniem jest flaszka z kryzą<sup>19)</sup>. Flaszki z kryzą należą wszystkie do typu flasz z lejowatą szyjką i dwustożkowym zarysem brzuśca<sup>20)</sup>. Na uwagę zasługuje flaszka z grobu 11, posiadająca ornamentowaną krawędź szyjki i kryzy oraz flaszka z grobu 4, pozbawiona ozdób, lecz na nóżkach. Przy okazji warto wspomnieć o znalezieniu luźnie fragmentów innego większego naczynia na walcowatych nóżkach.

Wszystkie amfory należą do jednego typu o dwustożkowym brzuścu, z kołankowatymi uchami i lejowatą szyjką. Różnice między nimi zachodzą jedynie w szczegółach ornamentu brzuśca czy ukształtowaniu krawędzi szyi.

Kubki z uchem typu *ansa lunata* są typem na terenie Lubelskiego często spotykanym<sup>21)</sup>. W przeciwieństwie do kubka z grobu 9, egzemplarz z grobu 21 jest bogato zdobiony ornamentem stempelkowym.

Z innych zabytków częste są narzędzia, wykonywane na wiórach krzemienych, z surowca przede wszystkim szarego, biało nakrapianego.

Na uwagę zasługuje ostrze krzemienne (sztyletu czy grotu?) z grobu 9.

Topory z grobu 22 i z nasypu grobu 23 należą do typu toporów z guzowatym obuchem. Egzemplarz z grobu 22 posiada najbliższą analogię

<sup>18)</sup> Zabiegi magiczne dokonywane na zmarłych znane są i z innych cmentarzysk tej kultury i związane są z wiarą w upiory. Por. np. L. Gajewski: *op. cit.*, s. 79—80. — 80. — Z. Ślusarski: *Nowe groby i cmentarzyska kultury czas lejowatych z Lasu Stockiego i Stoku, w pow. puławskim*. Annales UMCS, sec. F, vol. V, 1950, s. 38. — S. Nosek: *op. cit.*

<sup>19)</sup> Z. Ślusarski: *op. cit.*, s. 45.

<sup>20)</sup> L. Gajewski: *op. cit.*, s. 40.

<sup>21)</sup> Z. Ślusarski: *op. cit.*, s. 46.

w toporze z Lasu Stockiego<sup>22)</sup>, zaś drugi topór w identycznym egzemplarzu z Antopola<sup>23)</sup>.

Z innych narzędzi trzeba wspomnieć o fragmencie dłuta kościanego, jakie spotykane są i na innych stanowiskach tej kultury<sup>24)</sup>.

Materiały z cmentarzyska w Kolonii Chruszczów nie odbiegają w zasadzie od znanych nam materiałów kultury czas lejowatych z innych cmentarzysk. Stwierdzono tu jednak, w przeciwieństwie od innych stanowisk, brak obstawy w konstrukcji grobowej. Podstawowym kierunkiem w ułożeniu zwłok jest, jak i gdzie indziej, linia wschód — zachód, z tym że zwłoki leżą zwrócone głowami na zachód. W grobach uderza fakt występowania rozbitych (czy celowo?) czaszek. Wyposażenie grobów jest bardzo skromne. Zaciekawienie budzi znaczne zgromadzenie materiału ceramicznego na przyległych do grobu i od południowego wschodu ćwiartkach. Brak jednak jakichkolwiek jam, polepy itp. sugeruje, że nie mamy tu do czynienia z występowaniem osady. Może dalsze badania rozjaśnią tę kwestię\*).

Prace wykopaliskowe 1956 roku w Kolonii Chruszczów dostarczyły dalszych materiałów do poznania kultury czas lejowatych.

#### 4. Grób kultury czas lejowatych w miejscowości Bronice, pow. puławski

Dzięki uprzejmej informacji mgr Teresy Wąsowicz z Instytutu Historii Kultury Materialnej z Warszawy uzyskano wiadomość o odkryciu grobu szkieletowego w Bronicach w powiecie puławskim na polu Aleksandra Adamczyka. Znaleziska dokonano przy kopaniu ziemniaków. Na miejscu od znalazcy uzyskano informację o odkryciu oraz otrzymano do opracowania wydobyte z grobu naczynie.

Na głębokości około 25 cm pojawiły się luźnie rozrzucone kamienie granitowe. Pod pokrywą grobową spoczywał źle zachowany szkielet (odkrywcy udało się wydobyć jedynie kości długie). Nieboszczyk ułożony miał być w pozycji wyprostowanej, głową zwrócony na zachód. W pobliżu czaszki znajdowała się flaszka z kryzą.

<sup>22)</sup> L. Gajewski: *op. cit.*, s. 142, ryc. 87.

<sup>23)</sup> *op. cit.*, s. 28, ryc. 6. Gajewski podaje tu ryciny dwóch toporków z Antopola (ryc. 2 i 6), gdy w opisie materiałów na s. 92 podany jest jedynie topór przedstawiony na ryc. 2.

<sup>24)</sup> J. Kowalczyk: *Osada kultury pucharów lejowatych w miejsc. Gródek Nadbużny, pow. Hrubieszów, w świetle badań 1594 roku*. „Wiadomości Archeologiczne”, 1956, t. XXIII, z. 1, tabl. V.

\*) Po oddaniu pracy do druku, podczas badań w r. 1957 odkryto na przyległych ćwiartkach jeszcze jeden grób szkieletowy bez wyposażenia oraz jamę nie wiadomego przeznaczenia zawierającą znaczną ilość ułamków naczyń.

Flasza z kryzą, z uchem, lejkową szyjką, na nóżkach. Kryza umieszczona w dolnej części szyjki. Od kryzy ku dołowi opada taśmowate ucho, mające swój dolny przyczep poniżej przejścia szyi w brzusiec. Krawędzie szyjki, kryzy i krawędzie ucha przy górnym przyczepie karbowane są poprzecznymi nacięciami. Załom dwustożkowego brzuśca przeniesiony w dolną część naczynia. Na niewyodrębnionym dnie znajduje się pięć guzkowatych nóżek. Powierzchnia gładka barwy czerwono-żółtej. Wymiary naczynia: wysokość 11,5 cm, w tym wysokość szyjki z kryzą 3,8 cm i wysokość nóżek około 0,6 cm, średnica otworu 5,3 cm, średnica kryzy 5,4 cm, średnica brzuśca 10 cm, rozstęp nóżek około 2 cm (ryc. 23).

Grób w Bronicach jest pierwszym znanym na terenie Lubelskiego grobem kultury czas lejowatych, w którym na budowę konstrukcji grobowej użyto materiału granitowego, mimo że surowiec wapienny z reguły stosowany w budowie grobów tej ludności (Kolonja Strzelce, Kolonia Chruszczów i inne) jest w tym terenie o wiele łatwiejszy do uzyskania.

Pozyskane naczynie przedstawia specjalnie ciekawy typ. Flaszka z kryzą, z uchem i na pięciu nóżkach posiada jak dotąd jedyną analogię z terenu Lubelskiego w egzemplarzu ze Stoku w powiecie puławskim<sup>25</sup>). Opisany okaz różni się tylko tym, że flaszka ze Stoku jest nie ornamentowana. Podobnie zdobione flaszki na czterech nóżkach uzyskano w Kolonii Strzelce<sup>26</sup>) i w Kolonii Nałęczów w powiecie puławskim.

Nowoodkryty grób kultury czas lejowatych w Bronicach pomnaża ilość stanowisk tej kultury i stanowi dalszy przyczynek do jej poznania.

##### 5. Ślady chaty kultury czas lejowatych w miejscowości Skowronno Dolne, w pow. pińczowskim

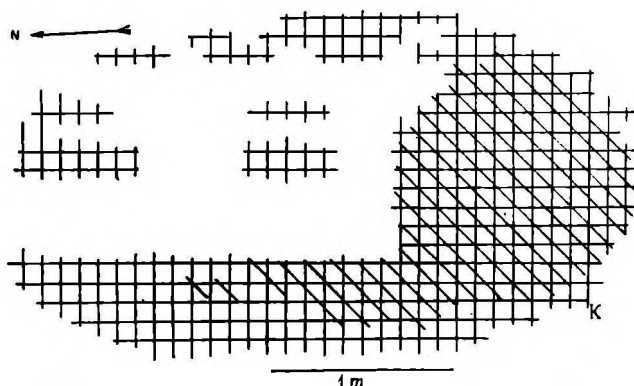
Na ślady osadnictwa kultury czas lejowatych we wsi Skowronno Dolne<sup>27</sup>) natrafiono na polach piaszczystych na wąskim wododziałowym cyplu ponad lewym brzegiem doliny Nidy. Stanowisko znajduje się w nieznacznej odległości od wieży triangulacyjnej na północ od kamieniołomów.

<sup>25</sup>) Z. Ślusarski: *op. cit.*, s. 26 i podane analogie na s. 45.

<sup>26</sup>) J. Gurba: *Opis i komentarz do kultury czas lejowatych w miejscowości Kolonia Strzelce, w pow. puławskim*. „Sprawozdania Archeologiczne”, t. VI (w druku) oraz J. Gurba: *Zobowiązanych badań nad kulturą czas lejowatych w Lubelskim*. „Archeologicke Rozhledy”. 1957, t. IX, z. 4, s. 517.

<sup>27</sup>) „Wiadomości Archeologiczne”, t. XXIII, z. 1, s. 115.

Na powierzchni występowało duże skupisko polepy o zarysie w planie owalnym i wymiarach około  $180 \times 350$  cm, wyciągnięte w kierunku północ — południe. Polepa częściowo rozwleczone, posiadała w części południowej największą grubość sięgającą 20 cm. Bryły silnie wypalone. Niektóre z nich posiadały negatywy patyków. Poniżej najgrubszej warstwy polepy, u południowego jej krańca zaobserwowano zarys płytkiej jamy, w przybliżeniu okrągłej, o wymiarach średnicy około 130 cm i głębokości 30 cm. Jama zawierała drobne ułamki ceramiki. Ponadto wśród polepy znaleziono dalsze fragmenty naczyń oraz odłupki krzemienne z krzemienia szarego biało nakrapianego i pasiastego. W niedalekiej odległości od jamy znaleziono w czystym piasku (calcu), to jest poza obrębem polepy, fragment wygładzonej siekierki i narzędzia, wykonane na wiórach z krzemienia szarego biało nakrapianego (ryc. 30).



Ryc. 30. Skowronno Dolne, pow. Pińczów. Zarys chaty kultury czas lejewatych. Intensywność występowania polepy zaznaczona szarłowaniem. K — miejsce znalezienia narzędzi krzemiennych. Podz. 1 : 40.

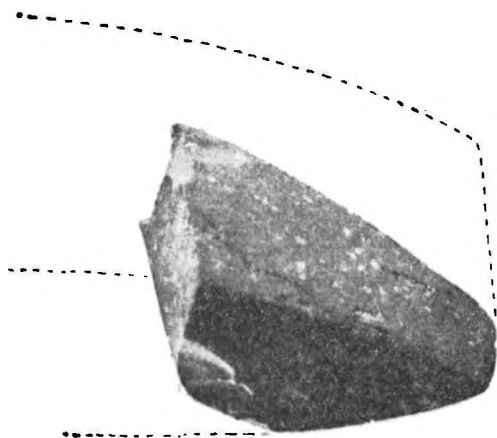
Wśród ułamków ceramicznych znajdowały się fragmenty brzegu naczynia o spłaszczonej krawędzi, zdobionego tuż pod krawędzią i niżej linią dołków utworzonych przez odciski końca patyka (ryc. 31).



Ryc. 31. Skowronno Dolne, pow. Pińczów. Ułamki ceramiki z chaty kultury czas lejewatych (wielkość naturalna).

Ułamek naczynia zdobionego ornamentem kresek stempelkowych.

Fragment ostrza siekierki czworosiennej z grubym obuchem (?), gładzonej (ryc. 32).



Ryc. 32. Skowronno Dolne, pow. Pińczów. Fragment siekierki kamiennej ( $\frac{2}{3}$  wielkości naturalnej).

Narzędzie wykonane na wiórze, ze śladami silnego wyświecenia. Krawędzie załuskane drobnym retuszem. Szczyt zatępiony, koniec półkuliście załuskany. Długość 11,5 cm, szerokość 3,2 cm (ryc. 33, 1).

Środkowy fragment narzędzia wykonanego na wiórze, ze śladami kory wapiennej. Silnie wyświecony. Krawędź załuskana drobnym retuszem. Szerokość około 3 cm (ryc. 33, 2).

Fragment narzędzia wykonanego na wiórze. Krawędzie silnie wyświecone, załuskana jedna z nich drobnym retuszem. Szczyt zatępiony. Szerokość 2,8 cm zachowana długość 6 cm (ryc. 33, 3).

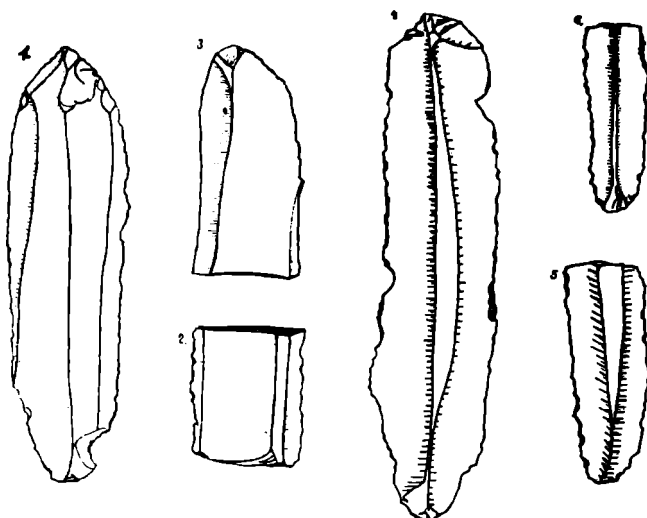
Narzędzie silnie wyświecone wykonane na wiórze. Zatępione końce i krawędzie załuskane drobnym retuszem. Długość wióra 13 cm, szerokość około 3,2 cm (ryc. 33, 4).

Fragment narzędzia wykonanego na wiórze z retuszem na krawędziach bocznych. Słabo wyświecone. Długość w stanie obecnym 5,7 cm, szerokość 2 cm (ryc. 33, 5).

Wszystkie wyżej wymienione narzędzia zostały wykonane z krzemienia szarego biało nakrapianego.

Narzędzie wykonane na wiórze krzemiennym barwy brązowej. Krawędzie i koniec załuskane drobnym retuszem. Długość 5 cm, szerokość 1,6 cm (ryc. 33, 6).

Zarówno ceramika, jak i narzędzia krzemienne określają przynależność kulturową zespołu do kultury czas lejątych.



Ryc. 33. Skowronno Dolne, pow. Pińczów. Narzędzia krzemienne ze skarbu (?)  
( $\frac{1}{2}$  wielkości naturalnej).

Niewątpliwie mamy tu do czynienia ze śladami chaty <sup>29)</sup>.

Narzędzia krzemienne zgrupowane poza chatą mogły stanowić jakiś skarb. Przeciwno temu przemawia jednak występowanie razem z narzędziami ich fragmentów.

Na uwagę zasługuje gładzona siekierka krzemiana. Jeżeli można oprzeć się na fragmencie, to należy stwierdzić, że siekierka ta jest bardzo starannie wykonana. W grupie południowej tej kultury siekierki są z zasady niestarannie wykonywane i gładzone mają jedynie same ostrza <sup>29)</sup>.

Stanowisko w Skowronnie Dolnym pomnaża ilość znalezisk kultury czas lejąwatych w Kieleckiem i w przeciwieństwie do większości znanych nam zespołów reprezentuje rzadkie materiały z osady.

## 6. Grób kultury amfor kulistych w miejscowości Wytyczno, pow. Włodawa

W lecie 1952 r. na terenie przylegającym bezpośrednio do parafialnego kościoła rzymsko-katolickiego w Wytycznie <sup>30)</sup> odkryto w czasie robót gospodarczych związanych z budową ogrodzenia grób szkieletowy. O odkryciu tym zostałem zawiadomiony jako Inspektor-Rzeczoznawca

<sup>29)</sup> Por. J. Kowalczyk: *op. cit.*, s. 33 ns.

<sup>30)</sup> K. Jażdżewski: *Kultura Pucharów Lejkowatych w Polsce Zachodniej i Środkowej*. Poznań 1936, s. 287.

<sup>30)</sup> ZOW, 1953, t. XXII, z. 6, s. 238, ryc. 2.



zabytków archeologicznych dopiero wiosną 1953 r. Na skutek tego zostałem delegowany do wymienionej miejscowości celem zabezpieczenia uratowanych, a rozproszonych zabytków i poczynienia wywiadu co do szczegółowych warunków odkrycia.

Po przybyciu na miejsce dzięki uprzejmości kierownika miejscowej szkoły podstawowej uzyskałem wiadomości o wykopalisku. Grób, którego miejsce udało się jeszcze ustalić, był wkopany w grunt piaszczysty z wielką ilością kamieni (teren moreny dennej). Obok kości ludzkich, (które po wyjęciu z wilgotnego środowiska na powierzchnię skruszały i nie zdołano ich zachować), znajdowały się częściowo potłuczone naczynia gliniane, w większości zgrupowane w okolicy czaszki, ułamki których zostały zabezpieczone w szkole. Szkielet nie był obłożony żadnymi dającymi się wyraźnie zauważyć większymi kamieniami. Inwentarz grobu składał się z co najmniej 4 naczyń oraz miniaturowej motyczki (?) glinianej<sup>31</sup>). Żadnych narzędzi krzemiennych znalazcy nie zauważyli, co przemawia raczej (przy równoczesnym znalezieniu wspomnianej maleńkiej motyczki) za brakiem ich w wyposażeniu grobowym.

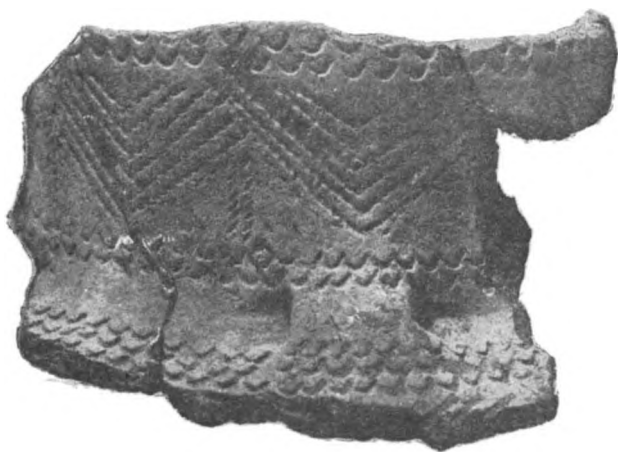
Naczynie (ryc. 34) z dnem płaskim wyraźnie wyodrębnionym i białym brzuścem. Górnej części brak. Górna część brzuśca naczynia zdobiona kombinacjami wiszących wsuwanych rytych kątów złożonych z 7—8 równoległych linii, z których dolna utworzona jest z kreski przerywanej. Z miejsca połączenia się kątów zwisają pasma utworzone z trzech wykonanych stempelem linii przerywanych. Ornament ryty głęboko. Zachowana wysokość 16 cm, średnica brzuśca 23 cm, dna 9 cm. Powierzchnia gładka barwy czerwonożółtej z ciemnymi plamami.



Ryc. 34—35. Wytuczno, pow. Włodawa. Zniszczona amfora ( $\frac{1}{4}$  wielkości naturalnej) i miniaturowa motyczka (?) gliniana z grobu kultury amfor kulistych (wielkości naturalnej).

<sup>31</sup>) Na fakt, że zabytek ten może być motyczką glinianą a nie toporkiem, jak to początkowo określiłem, zwrócił mi łaskawie uwagę mgr Tadeusz Wiślański z Poznania.

Być może z tego naczynia pochodzi zachowany fragment walcowatej szyi naczynia (ryc. 36), oddzielonej od brzusca wyraźnym załomem. Na przejściu szyi w brzusec znajdowały się 4 poziomo przekłute, symetrycznie umieszczone uszka. Całość pokryta bogatym ornamentem stempelkowym „U”, umieszczonym u wylotu naczynia, na przejściu szyi w brzusec, a także na górnej części brzusca. Powierzchnia szyi między pasmami ornamentu stempelkowego pokryta kombinacjami wiszących kątów, utworzonych z 6 linii sznurowych, podkreślonych lekko rytą przezywaną linią. Z połączeń kątów zwisają dwie sznurowe linie. Na brzuscu poniżej ornamentu z linii utworzonych stempelkiem „U” widać fragment ornamentu ukośnie rytých linii, które mogą być nawiązaniem do ornamentu wyżej opisanego naczynia. Średnica wylotu 11,5 cm, wysokość szyi 4,5 cm.



Ryc. 36. Wytyczno, pow. Włodawa. Fragment szyjki amfory z grobu kultury amfor kulistych (nieco powiększone).

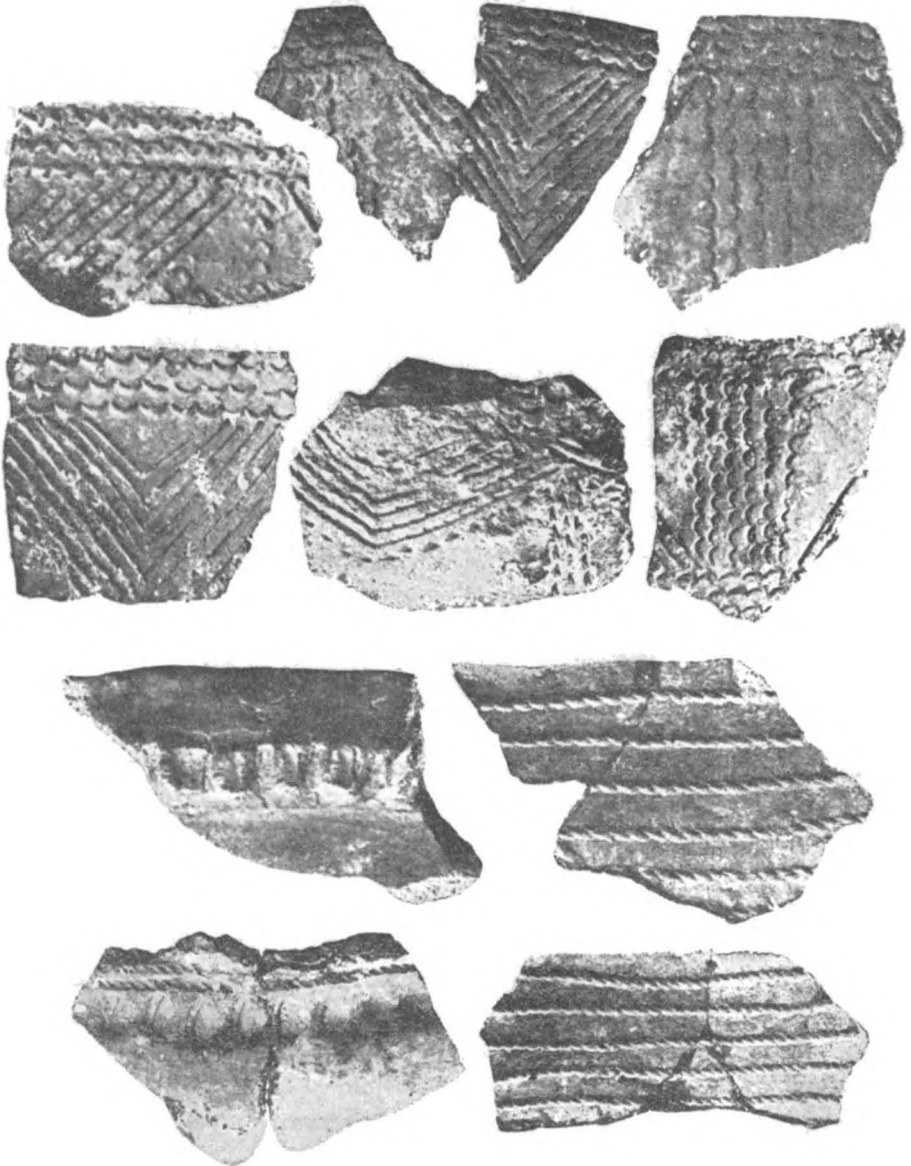
Dolna część naczynia o płaskim, wyodrębnionym dnie, średnicy 9 cm, barwy żółtoszarej z ciemnymi plamami.

Fragmenty misy (?) z wyodrębnioną rozchylającą się szyjką bogato zdobioną (ryc. 37) nad przejściem w brzusec kombinacjami linii rytých i ornamentu stempelkowego „U”. Między dwoma pasmami, utworzonymi z linii stempelkowych, na przemian jodełki linii rytých i stempelkowych.

Fragmenty górnej części naczynia z walcową, wyodrębnioną szyjką pokrytą 7 poziomymi liniami sznurowymi (ryc. 37). Przejście szyi w brzusec pokrywa ornament utworzony z odcisków palcowych, umiesz-

czonych gęsto obok siebie. (Naczynie lepiła kobieta, na co wskazują małe odciski palców z paznokciami).

Drobne ułamki górnej części naczynia barwy czarnej, gładkiej (ryc. 37), zdobione ornamentem stempelkowym „U” i rytym. Ornament stempelkowy tworzy prostokąty, w które są wstawione wiszące kąty linii rytych.



Ryc. 37. Wytoczno, pow. Włodawa. Ornamentowane ułamki ceramiki z grobu kultury amfor kulistych ( $\frac{2}{3}$  wielkości naturalnej).

Fragment brzegu naczynia (ryc. 37) grubościennego, ozdobionego w odległości 1,5 cm od wylotu plastyczną listwą utworzoną przez ściągnięcie gliny palcami. Powierzchnia gładka czarnożółta.

Miniaturowa motyczka wykonana z gliny (ryc. 35). Długość 3,5 cm, szerokość 2 cm, grubość 1 cm.

Opisane wyżej zabytki odkryte w grobie szkieletowym w Wytycznie, pow. Włodawa, pozwalają na określenie kulturowe zespołu, który należy zaliczyć bezspornie do kultury amfor kulistych.

Fakt niezauważenia przez odkrywców konstrukcji grobowej, mimo że wszystkie znane nam groby tej kultury w Lubelskiem charakteryzują się obudową grobu, świadczyć może, że obstawa i bruk (o ile występowały w tym wypadku) zbudowane były ze stosunkowo drobnych kamieni pochodzenia północnego. W innym wypadku całkowity ich brak należałoby zasygnalizować jako stanowisko wyjątkowe.

Wyposażenie grobu, jak często w grobach kultury amfor kulistych, dość obfite, składające się wyłącznie z zabytków ceramicznych, jak naczynia (żle zachowane) i miniaturowy gliniany model motyczki.

Naczynia z grobu z Wytyczna wykonane są dość starannie. Gлина z domieszką żwiru. Wypał stosunkowo słaby. Do najokazalszych zabytków zaliczyć należy bogatą ornamentowaną amforę zdobioną w górnej partii kombinacjami ornamentu rytego, stempelkowego i sznurowego. Jest to, jak dotąd, najokazalej zdobiony egzemplarz amfory odkryty na terenie województwa lubelskiego<sup>32</sup>). Na uwagę zasługują również fragmenty bogato zdobionej misy z opisanego grobu. Misy występują w grobach kultury amfor kulistych dość rzadko. Wytyczno jest zaledwie trzecim stanowiskiem z całego terenu między Wisłą i Bugiem, w którym zaobserwowano ten wypadek<sup>33</sup>). Na szczególną uwagę zasługuje również fragment naczynia zdobionego poniżej krawędzi linią dołków odciętych palcami. Ornament ten, jak i powtarzający się na innych naczyniach motyw wsuwanych kątów, został przejęty od kultury czasz lejowatych<sup>34</sup>). Widoczny także wpływ kultury ceramiki sznurowej pozwala datować zespół na III okres młodszej epoki kamiennej i zaliczyć go do grupy puławskiej kultury amfor kulistych<sup>35</sup>).

Najciekawszym zabytkiem z tego grobu jest jednak miniaturowy model motyczki glinianej. Jest to bowiem bodaj pierwsze znalezisko tego rodzaju u kultury amfor kulistych. Jednakże znaleziska miniaturowych

<sup>32</sup>) S. Nosek: *Kultura amfor kulistych na Lubelszczyźnie*. „Annales UMCS”, sec. F, vol. V, 1950, s. 55—158.

<sup>33</sup>) *Op. cit.*, s. 118.

<sup>34</sup>) J. Kostrzewski: *op. cit.*, s. 148.

<sup>35</sup>) S. Nosek: *Materiały do badań...*, s. 70.

narzędzi (przede wszystkim toporków<sup>36)</sup>) wykonywanych w glinie nie należą u kultur neolitycznych do rzadkości. O ile chodzi o opisywany zabytek — motyczkę, trudno określić czy służył on jako zabawka, czy też miał jakieś znaczenie kultowe. Za określeniem funkcji omawianego modelu narzędzia poza samym kształtem przemawia fakt, iż kultura amfor kulistych charakteryzuje się rolniczym trybem życia ludności<sup>37)</sup>. Dotychczas przyjęte to zostało jedynie na podstawie występowania stanowisk tej kultury na terenach urodzajnych. Odkryty miniaturowy model motyczki jest nowym argumentem dla stwierdzenia znajomości rolnictwa u tej ludności. Równocześnie stanowisko w Wytycznie, w pobliżu Krowiego Bagna, potwierdza pogląd wysunięty przez S. Noska, że poważną rolę w gospodarce ludności kultury amfor kulistych odgrywała hodowla bydła<sup>38)</sup>, a to ze względu na wielkie przestronie naturalnych pastwisk w okolicy miejsca odkrycia.

Należy również wspomnieć na tym miejscu, że omawiana motyczka jest na terenie Lubelskiego, poza znanym dotąd egzemplarzem karbowanego krążka ze Stoku<sup>39)</sup>, jedynym okazem wyrobu ceramicznego nie licząc naczyń. Miniaturowy model motyczki wzorowany jest na motykach kamiennych<sup>40)</sup>.

Opisywany grób, mimo że nie został systematycznie przebadany, przynosi dalsze i całkiem nowe materiały do poznania kultury amfor kulistych w Lubelskiem.

## 7. Zabytki neolityczne z Jurkowa, pow. Pińczów

Podczas prac ziemnych przy budowie drogi biegnącej równolegle do torów kolejki wąskotorowej w miejscowości Jurków<sup>41)</sup> w latach 1951—1952 przekopano i zniszczono szereg stanowisk archeologicznych. Dzięki doniesieniu o tym przez ob. P. Rzędowskiego, miejscowego kierownika szkoły podstawowej i postawie ob. P. Obory, kierownika robót ziemnych, zostało uratowanych jeszcze sporo zabytków pochodzących przeważnie (według informacji odkrywców) z zespołów grobowych.

<sup>36)</sup> por. np.: J. Gurba: *Miniaturowe gliniane modele toporków w miejsc. Grzegorzewice, pow. Opatów*. „Wiadomości Archeologiczne”. 1956, t. XXIII, z. 1, s. 114—115.

<sup>37)</sup> J. Kostrzewski: *op. cit.*, s. 151.

<sup>38)</sup> S. Nosek: *op. cit.*, s. 75.

<sup>39)</sup> *Op. cit.*, s. 78.

<sup>40)</sup> Por. choćby motykę z Zabiela, pow. Radzyń (ZOW, 1953, t. XXII, z. 5, s. 194, ryc. 13) i Turzarzańska pow. Sanok (A. Żaki: *Mapa archeologiczna powiatu sanockiego i leskiego*. „Sprawozdania PAU”, 1951, t. LII, nr 10, s. 952).

<sup>41)</sup> „Z Otchłani Wieków”, 1952, t. XXI, z. 6, s. 190, 1953, t. XXII, z. 2, s. 74.

Pośród uzyskanych zabytków ceramicznych następujące pochodziły z młodszej epoki kamiennej (poza materiałami z cyklu wstęgowych, opisanych na innym miejscu <sup>42)</sup>):

1. Puchar bez uch (ryc. 38) o wydętym brzuścu, z wyraźnie wyodrębnioną szyjką, o zaokrąglonym, lekko wywiniętym brzegu. Szyjka pokryta wielokrotnym motywem sznurowym, utworzonym górami z czterech linii poziomych, a poniżej z dwóch pasm linii ukośnych, układających się w poziome zygzaki. Dno płaskie, glina słabo wypalona barwy szarej. Wymiary: wysokość 20,5 cm, średnica otworu 14 cm, średnica brzuśca 17 cm, średnica dna 6,5 cm, wysokość szyjki 6 cm, grubość skorupy 0,5 cm.



Ryc. 38. Jurków, pow. Pińczów. Amfora kultury ceramiki sznurowej (2/3 wielkości naturalnej).

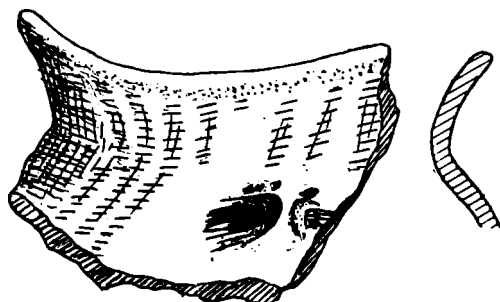
Jest to naczynie typowe dla krakowskiej grupy kultury ceramiki sznurowej <sup>43)</sup>, posiadające najbliższą analogię w prawie identycznym pucharze z Nowej Huty, pow. Kraków <sup>44)</sup>, różniącym się jedynie szczegółami ornamentu.

<sup>42)</sup> J. Gurba: *Drobne materiały do poznania kultury ceramiki wstęgowej*. ZOW, 1953. t. XXII, z. 3, s. 98—100.

<sup>43)</sup> J. Kostrzewski: *op. cit.*, s. 174—175. Por. także: J. Bartys, *Nowe stanowiska małopolskiej grupy ceramiki sznurowej*. „Przegląd Archeol.”, t. VI, z. 1, 1937, ryc. 2, 1 na str. 97.

<sup>44)</sup> T. Aksamit: *Dwa groby ceramiki sznurowej z Nowej Huty, pow. Kraków*. „Wiadomości Archeol.”, 1954, t. XX, z. 2, s. 192, ryc. 1 na s. 191.

2. Górna część amfory (ryc. 39) o lejkowatej szyjce łagodnie przechodzącej w lekko wypukły brzusec. Na przejściu szyi w brzusec umieszczone 4 naprzeciwległe uszka nieprzekłute, uformowane palcami ze ścianki naczynia. Na górnej części guzka „ucha” ornament złożony z trzech lub czterech odcisków stempelkiem trójkątnym. Krawędź zaokrąglona. Średnica wylotu naczynia 16,5 cm, grubość skorupy 0,7—1 cm.



Ryc. 39. Jurków, pow. Pińczów. Fragment amfory kultury ceramiki sznurowej (1/2 wielkości naturalnej).

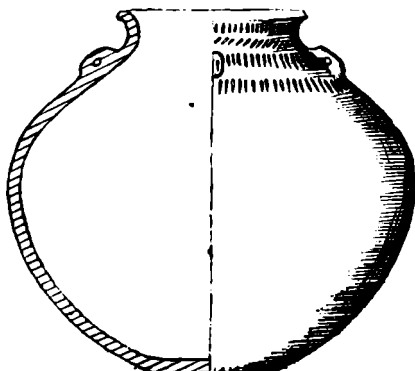
3. Fragment górnej części amfory (?) (ryc. 40) o krótkiej rozchyłonej szyjce i wydętym brzusku. Krawędź zaokrąglona. Szyjka zdobiona czterema liniami ornamentu sznurowego. Na przejściu szyi w brzusec umieszczone jest nieprzekłute ucho, uformowane palcami ze ścianki naczynia. Przestrzeń załomu między uchami ozdobiona powtarzającym się motywem podków, utworzonych z odcisków sznura. Średnica wylotu naczynia około 26 cm. Grubość skorupy 5—7 mm.

Oraz dalsze ułamki brzegu tego samego lub identycznego naczynia.



Ryc. 40. Jurków, pow. Pińczów. Fragment amfory kultury ceramiki sznurowej (1/2 wielkości naturalnej).

4. Baniasta amfora o czterech uchach, z krótką wywiniętą na zewnątrz szyjką o zaokrąglonej krawędzi, o prawie kulistym brzuścu i małym płaskim dnie. Górna część naczynia zdobiona ornamentem, złożonym z czterech poziomych pasm rytych kresek, z których drugie od góry utworzone jest z krótkich ukośnych kreseczek, pozostałe z linii pionowych. W środek pasa ornamentacyjnego wkomponowane są cztery systematycznie rozstawione małe poziomo przekłute ucha. Krawędź dna ornamentowana nacięciami. Wymiary: wysokość 19 cm, średnica wylotu 9,5 cm, średnica brzuśca 22 cm, średnica dna 5,6 cm, wymiary ucha  $2,5 \times 1 \times 1$  cm, grubość skorupy 6 mm. Barwa szara (ryc. 41).



Ryc. 41. Jurków, pow. Pińczów. Amfora kultury ceramiki sznurowej ( $1/4$  wielkości naturalnej).

Amfora pochodzić ma z grobu szkieletowego, w którym przy szkielecie poza naczyniem znajdował się toporek kamienny.

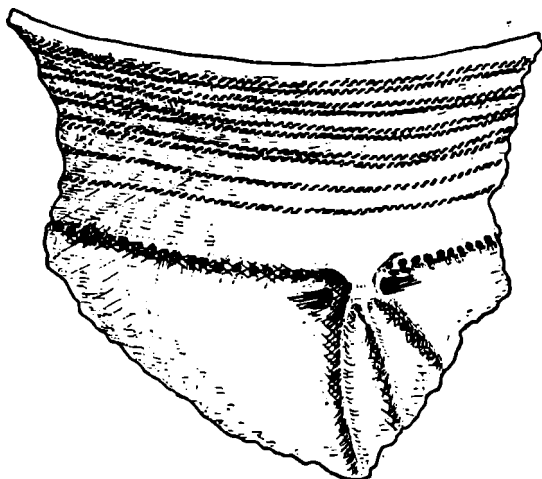
5. Fragment górnej części naczynia o lejowatej, wywiniętej szyjce i baniastym brzuścu (ryc. 42). Krawędź zaokrąglona. Szyja ornamentowana pięcioma pasmami podwójnych linii sznurowych. Na przejściu szyi w brzusiec plastyczny wałeczek, nakłuwany ostrym bolcem w odstępach około 4—6 mm. Do plastycznego wałka przymocowane poziomo przekłute ucho. Od dolnej nasady ucha zwisają trzy palcowato rozchylone plastyczne żeberka. Średnica wylotu naczynia około 30 cm, grubość skorupy 0,7—1 cm.

Ozdoby plastyczne występują bardzo często na naczyniach kultury czas lejowatych<sup>45)</sup> i przejęte zostały przez ludność grupy krakowskiej kultury ceramiki sznurowej<sup>46)</sup>.

<sup>45)</sup> W. Antoniewicz: *Z dziedziny archeologii ziem Polski*. „Światowit”. 1936/37, t. XVII, (druk.) 1938, s. 414.

<sup>46)</sup> J. Kostrzewski: *l. cit.*

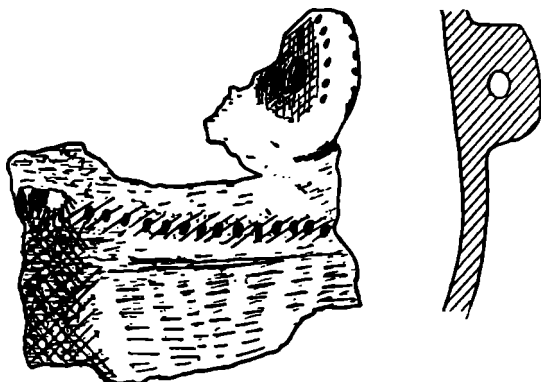




Ryc. 42. Jurków, pow. Pińczów. Fragment amfory kultury ceramiki sznurowej (2/3 wielkości naturalnej).

6. Fragment brzuśca naczynia. Na największej wydętości brzuśca ornament utworzony liniami trójkątnych stempelków, przerwany przez podwójny guzek utworzony ze ścianki naczynia. W górnej części ucho zdobione stempelkiem trójkątnym z obu stron. Skorupa gładka, barwy szarej, grubości 8 mm. Wymiary ucha  $3,3 \times 1,6$  cm, grubość ucha 1,6 cm (ryc. 43).

Opisane wyżej zabytki z Jurkowa, pow. Pińczów pozwalają na ich kulturowe określenie, a mianowicie fragmenty naczyń i naczynia oznaczone liczbami 1—5 zaliczyć należy bezspornie do grupy krakowskiej kultury ceramiki sznurowej<sup>47)</sup>, zaś liczbą 6 do kultury czasz lejowatych.



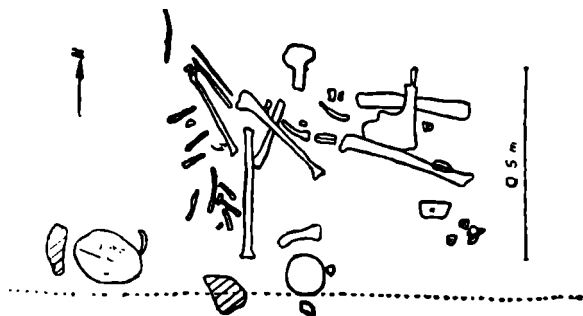
Ryc. 43. Jurków, pow. Pińczów. Fragment naczynia kultury czasz lejowatych (1/2 wielkości naturalnej).

<sup>47)</sup> Loc. cit.

Zabytki z Jurkowa, należące do rozmaitych zespołów grobowych, mimo że przedstawiają fragmentarycznie zachowany materiał, reprezentują dalsze źródła do poznania ceramiki neolitycznej i jej form z terenu zachodniej Małopolski.

#### 8. Grób złockiej grupy kultury ceramiki sznurowej w Sandomierzu.

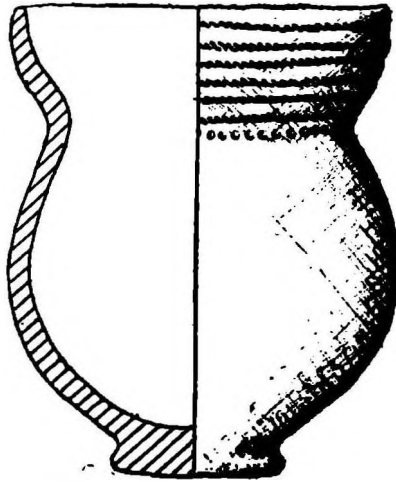
W czasie prac ziemnych, związanych z budową cmentarza-mauzoleum żołnierzy armii radzieckiej, natrafiono na Chwałkach w Sandomierzu <sup>49)</sup> na grób szkieletowy znajdujący się na głębokości około 90 cm. Grób zawierał dwa szkielety ułożone w pozycji skurczonej. W zniszczonej nieco części komory grobowej znajdowały się przy zmarłym dwa naczynia; przy drugim, całkowicie nienaruszonym szkielecie leżała bogato zdobiona miseczka, ponadto ułamki innego naczynia oraz trzy amorficzne odłupki krzemienne z surowca bałtyckiego. Szkielety leżały na prawym boku, głowami zwrócone na zachód. Czaszki spoczywały na płytach z piaskowca. Kości poza zniszczonymi przez odkrywców — dobrze zachowane (ryc. 44).



Ryc. 44. Sandomierz. Plan niezniszczonej części grobu złockiej grupy kultury ceramiki sznurowej. Podz. 1 : 20.

Puchar o beczułkowatej szyjce i wydętym brzusku. Dno lekko wypukłe mocno wyodrębnione. Krawędź zdobiona karbowaniem, powstałym przy pomocy poprzecznego nacinania. Szyjka pokryta ornamentem wykonanym z sześciu poziomych linii sznurowych. Na przejściu szyi w brzusec biegnie rząd dołków stempelkowych. Powierzchnia gładka, barwy szarozółtej. Wypalenie słabe. Wymiary: wysokość 13 cm, średnica wylotu 10 cm, średnica brzuszka 10 cm, średnica dna 5,5 cm (ryc. 45).

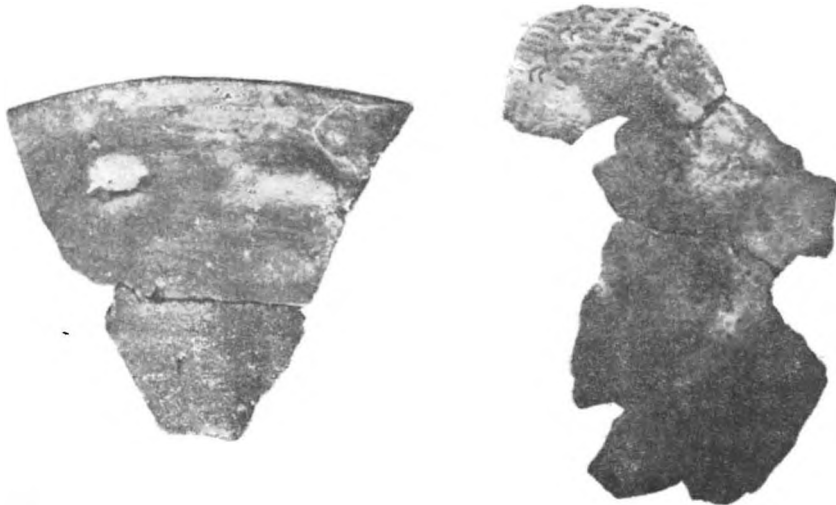
<sup>49)</sup> „Wiadomości Archeologiczne”, 1955, t. XXII, z. 1, s. 96—97.



Ryc. 45. Sandomierz. Pucharek z grobu złockiej grupy kultury ceramiki sznurowej (1/2 wielkości naturalnej).

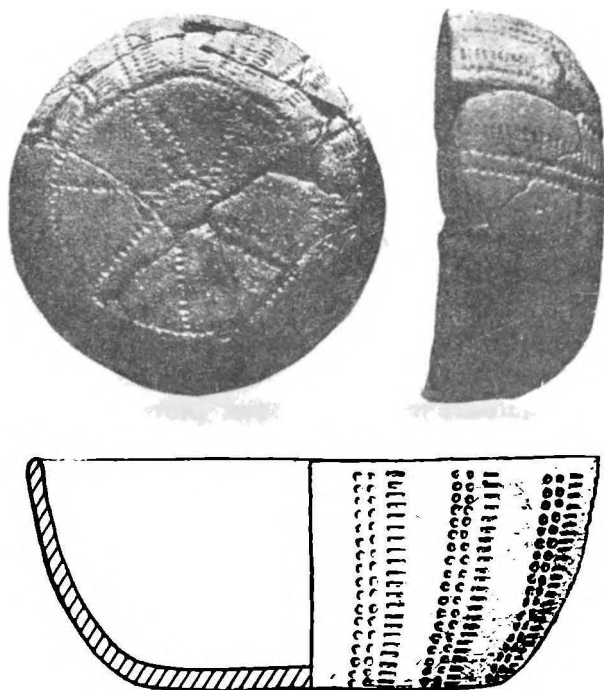
Fragmenty amfory o kolankowatych uchach i wyodrębnionym dnie. Ucho i górna część brzuśca pokryta pasmami utworzonymi z kombinacji ornamentu stempelkowego: pionowymi i półkolistymi dołkami stempelkowymi. Z powodu dużego zniszczenia nie udało się zrekonstruować amfory. Średnica dna 8 cm (ryc. 47).

Miseczka typu pokrywki o beczułkowatych ściankach. Powierzchnia gładka, barwy brązowej. Pokryta ornamentem złożonym z pionowych



Ryc. 46—47. Sandomierz. Fragmenty naczyń z grobu złockiej grupy kultury ceramiki sznurowej (ok. 2/3 wielkości naturalnej).

pasem wykonanych z prostokątnych i okrągłych dołków stempelkowych ułożonych w rzędzie w stosunku 1 : 2. Środkowy motyw ornamentacyjny, umieszczony na zewnętrznej stronie dna składa się z dwóch kół współśrodkowych, wykonanych dołkami stempelkowymi, połączonych z sobą siedmioma promieniami. W dwóch wypadkach promienie utworzone są z podwójnej linii. Całość motywu tworzy rodzaj koła ze szprychami. Wysokość miseczki 4,5 cm, średnica wylotu 11 cm, średnica dna 7,5 cm (ryc. 48).



Ryc. 48. Sandomierz. Miseczka gliniana typu pokrywek z grobu złockiej grupy kultury ceramiki sznurowej (na fotografii zmniejszona dwukrotnie).

Fragment miseczki, zaopatrzonej poniżej zaokrąglonej krawędzi w (co najmniej) dwa guzowate uchwyty. Średnica wylotu około 13 cm. Powierzchnia w części przykrawędnej gładka, niżej chropowata, barwy brązowożółtej z czarnymi plamami (ryc. 46).

Poza grobem natrafiono na jamę niewiadomego przeznaczenia, w której znaleziono duży blok piaskowca, takiego samego, jaki odkryto w grobie. Fakt ten zasługuje na uwagę, ponieważ w najbliższej okolicy skała ta nie występuje na powierzchni.

Określenie kulturowe odkrytego grobu nie nastęrcza żadnych trudności. Zarówno forma grobu, jak i wydobyta ceramika są typowe dla złockiej grupy kultury ceramiki sznurowej.

Na specjalną uwagę zasługuje bogato zdobiona miseczka, z ornamentem mającym zapewne znaczenie kultowe. Znaczenie jego jednakże trudno dzisiaj odgadnąć<sup>49</sup>). Miseczka ustawiona była wylotem ku górze, jednakże umieszczenie na dnie bogatego ornamentu wskazuje, iż tego rodzaju naczynie służyło jako pokrywka.

Na naczyniach z opisywanego grobu znać wyraźnie wpływy kultury amfor kulistych, wskazujące, że kultura ta jest podstawą złockiej grupy kultury ceramiki sznurowej<sup>50</sup>).

Ryciny wykonali: A. Czerepiński — 2, 3, 5, 21, 24, 25, 32, 34, 36—38, 46 i 47; pozostałe Stefania Gurba.

---

<sup>49</sup>) Por. S. Nosek: *Materiały neolityczne z Lubelszczyzny*. „*Annales UMCS*”, sec. F, vol. II, 1947, s. 220.

<sup>50</sup>) W. Antoniewicz: *op. cit.*, s. 382.

## Р Е З Ю М Е

Представленные ниже материалы, происходящие из нескольких стоянок, автор публикует как дальнейшие материалы для изучения младшего каменного века (неолита) на территории Малой Польши.

Яма крашеной ленточной керамики в окрестностях деревни Лопатки, Пулавский Уезд.

В местности Лопатки Пулавского уезда случайно были открыты следы ямы, содержащей типичный для крашеной ленточной керамики керамический инвентарь в виде мелких обломков посуды, а также мелкие кремневые отщепы, один трапезоидный наконечник и фрагмент второго. Настоящая находка является первым несомненным следом поселения выше упомянутой культуры в западной части Люблинского воеводства. Следует особенно подчеркнуть факт обнаружения в инвентаре стоянки типичного памятника тарденуазской культуры, каким является великолепно сохранившийся наконечник, свидетельствующий о том, что новое, занимающееся земледелием, население ленточных культур, поглотило часть кочующих племен туземного населения.

Могильник культуры воронкообразных чаш в местности Колония Хрущов, Пулавский уезд.

В 1956 году были произведены исследования ликвидированного могильника культуры воронкообразных чаш в районе Колонии Хрущов. Были собраны материалы из 27 могил. Этот могильник принадлежит к наибольшим могильникам упомянутой выше культуры. Могилы выступали на нем в двух скоплениях и представляли собой прямоугольные ямы, более длинный диаметр которых (за исключением могил 8 и 23 (ориентирован в направлении восток — запад. Над погребением) имелась насыпь, нечто в роде крыши, состоящая преимущественно из одного слоя камней, а иногда из двух (могилы 6, 22, 23, 26) и даже трех слоев (могилы 1 и 21). В погребениях костяки лежали в вытянутом положении, на спине, с головой обращенной в западном направлении. Особенного внимания заслуживает могила 24, представляющая собой одну из форм редких погребений с трупосожжением. Следует еще подчеркнуть и то, что во всех могилах встречаемся с фактом ломки черепов. Это во всей вероятно-

сти, не случайное явление, так как все сосуды, как правило не были разбиты. В погребении, обозначенном № 13, выступает неожиданный факт связания рук умершего. Повидимому это связано с одной из форм магических приемов, сущность которых пока весьма трудно выяснить.

Оснащение умерших весьма скудно. В большинстве погребений нет никаких даров. Лишь в погребении 9 было сравнительно много подарков, так как это второе погребение, открытое на территории Люблинского воеводства, в котором были найдены три сосуда, не считая кремневых изделий.

Сосудом чаще всего встречающимся является бутыл с воротничком.

Материалы из могильника у Колонии Хрущев по существу очень мало отличаются от известных уже материалов культуры воронкообразных чаш, происходящих из других могильников. Однако, в отличие от других стоянок здесь установлено полное отсутствие какой либо обкладки в конструкции могилы. Большой интерес представляет значительное скопление керамического материала на прилегающих к могильнику с востока площадках. До сих пор не удалось еще выяснить этого вопроса.

Могила культуры воронкообразных чаш в местности Бронице, Пулавский уезд.

Во время пахотных работ в Бронницах случайно натолкнулись на могилу культуры воронкообразных чаш. Умерший лежал (по показаниям рабочих) в вытянутом положении, с головой обращенной на запад. Поблизости черепа была найдена бутыл с воротничком. Могила в Бронницах является первым открытым на территории Люблинского воеводства погребением вышеупомянутой культуры, для постройки которого был использован гранитный материал. Очень интересный тип представляет собой найденный сосуд — бутыл с воротничком, с ушком и на пяти ложках, орнаментированная.

Следы хаты культуры воронкообразных чаш в местности Скворонно Дольнэ, Пиньчевский уезд.

В местности Скворонно Дольнэ были обследованы случайно открытые остатки хаты культуры воронкообразных чаш, сохранившиеся в виде сравнительно значительного скопления разрушенной распашкой обмазки. Под наиболее толстым слоем мало, вероятно разрушенной обмазки, обнаружено след мелкой ямы, содержащей маленькие черепки керамики. На небольшом расстоянии от ямы были найдены кремневые орудия из серого с белыми крапинками сырья.

Могила культуры шаровидных амфор в местности Вытычно Влодавского уезда.

В местности Вытычно случайно была открыта могила культуры шаровидных амфор. Инвентарь погребения состоял из, по крайней мере, четырех сосудов и миниатюрной модели глиняной мотыги (по определению магистра Т. Вислянского из Познани). Эта мотыжка представляет собой наиболее интересный памятник из описываемого комплекса и является, пожалуй, первой находкой в погребениях культуры шаровидных амфор. За правильность определения функции описываемой модели орудия говорит и то, что население культуры шаровидных амфор вело земледельческий образ жизни. Это предположение было обосновано до сих пор лишь фактом, что все стоянки этой культуры находились на плодородных территориях. Найденная миниатюрная модель мотыжки является новым аргументом, подтверждающим, что население культуры шаровидных амфор занималось земледелием.

Неолитические памятники из местности Юрков, Пиньчевский уезд.

Во время земельных работ в местности Юрков разрушено ряд археологических стоянок. Большинство из них следует отнести к младшему каменному веку. Описываемые памятники, несмотря на то, что представляют лишь фрагментарически сохранившийся материал, могут служить дальнейшими источниками для изучения неолитической керамики и ее форм на территории Пиньчевского уезда. Описанные памятники из местности Юрков следует отнести к культурам воронкообразных чаш и шнуровой керамики.

Погребение злотской группы шнуровой керамики в г. Сандожеж.

Во время исследований в г. Сандожеж были обнаружены яма неизвестного предназначения и могила, в которой находилось два скелета в скорченном положении. В разрушенной несколько части могильной камеры вблизи одного из похороненных находилось два сосуда, а при другом неразрушенном скелете — богато орнаментированная мисочка. Орнамент этой мисочки был связан по всей вероятности с каким-то культом (?). Кроме того вблизи этого же скелета были разбросаны обломки еще одного сосуда и кремневые отщепы. Весь инвентарь следует считать типичным для злотской группы культуры шнуровой керамики.



## ZUSAMMENFASSUNG

Diese Veröffentlichung ist ein weiterer Beitrag zur Erkennung der jüngeren Steinzeit auf dem Gebiete von Kleinpolen. Die Materiale stammen aus mehreren Fundorten.

Grube der gemalten bandkeramischen Kultur im Dorf Łopatki, Kreis Puławy.

In der Ortschaft Łopatki, Kreis Puławy entdeckte man ganz zufällig Spuren einer Grube, in welcher man typisches Material für die gemalte bandkeramische Kultur vorfand. Es waren kleine Bruchstücke von Gefäßen sowie kleine Feuersteinklingenabsplisse, eine trapezförmige Pfeilspitze und das Fragment einer zweiten. Dies ist der erste sichere Ansiedlungsfundplatz dieser Kultur im westlichen Teil des Lubliner Gebietes. Beachtenswert für diese Gruppe ist der Fund einer typisch tardenoisien Altsache der erwähnten Pfeilspitze, die darauf hinweist, dass die neue Ackerbaubevölkerung der bandkeramischen Zeitkreises den Teil der einheimisch nomadischen Bevölkerungsgruppe in sich aufnahm.

Gräberfeld der Trichterbecherkultur in der Ortschaft Kolonia Chruszczów, Kreis Puławy.

Im Jahre 1956 wurden Forschungen auf dem vernichteten Gräberfeld der Trichterbecherkultur auf dem Gebiet der Kolonie Chruszczów durchgeführt, dort erhielt man Material aus 27 Gräbern. Dieses Gräberfeld gehört zu den grössten Gräberfeldern dieser Kultur. Die Gräber traten dort in zwei Anhäufungen auf. Es waren rechteckige Gruben (mit Ausnahme der Gräber 8 und 23), die Längsachse der Gruben war nach West-Ost gerichtet. Über dem Grablager war eine Steinschicht angehäuft, manchmal zwei Steinschichten (Gräber Nr. 6, 22, 23, 26) und sogar drei Steinschichten (Gräber Nr. 1, 21). Die Toten wurden inlanggestreckter Rückenlage mit dem Kopf nach Westen gelegt. Besonderer Beachtung verdient das Grab Nr. 24, welches eine recht selten anzutreffendes Brandgrab darstellt. Unterstreichen muss man an dieser Stelle, dass in allen Gräbern Schädelzerschmetterungen angetroffen wurden. Schädelzerschmetterungen wurden gewiss zielbewusst durchgeführt, da Gefässe in der Regel ganz blieben. Beim 13. Grab haben wir es wahrscheinlich mit Händefesselung der Toten zu tun. Wahrscheinlich war dies eine magische Massnahme, die wir heute schwerlich deuten können.

Die Totenausstattung ist recht bescheiden. In der Mehrzahl der Gräber fanden wir keine Grabbeigaben. Nur das Grab Nr. 9 ist verhältnismässig sehr reich ausgestattet. Es ist das zweite Grab auf dem Lubliner Gebiet in dem man drei Gefässe vorfand, die Feuersteinalt-sachen wurden nicht mitgezählt. Ein meist angetroffenes Gefäss ist die Kragenflasche.

Die Materiale aus dem Gräberfeld in Kolonia Chruszczów weichen von den bisher schon bekannten Materialien der Trichterbecherkultur anderer Gräberfelder kaum ab. Man stellte jedoch hier im Gegenteil zu anderen Fundplätzen fest, dass ein Umstellen der Grabkonstruktion fehlt. Sehr interessant ist die grosse Anhäufung von keramischen Material auf den dem Gräberfeld anliegendem östlichen Vierteln. Bis jetzt blieb dieses Problem nicht aufgeklärt.

Grab aus der Trichterbecherkultur in der Ortschaft Bronice, Kreis Puławy.

Beim Durchführen von Feldarbeiten in der Ortschaft Bronice traf man zufällig auf ein Grab der Trichterbecherkultur. Der Tote sollte in ausgestreckter Position mit dem Kopf nach dem Westen gerichtet, vorgefunden sein. In der Nähe des Schädels fand man eine Kragenflasche. Es ist das erste Grab dieser Kultur das man auf dem Gebiet von Lublin fand und bei dem man als Baustein Granitmaterial gebrauchte. Sehr interessanter Typ stellt das gefundene Gefäss dar — es ist eine ornamentierte Kragenflasche.

Hüttenspur der Trichterbecherkultur in der Ortschaft Skowronno Dolne, Kreis Pinczów.

In der Ortschaft Skowronno Dolne untersuchte man Reste einer zufällig entdeckten Hütte der Trichterbecherkultur; es erhielt sich nur eine durch das Ackern zerschleppte Zusammenhäufung des Hüttenbewurfes. Unterhalb der dicksten, wahrscheinlich gering angegriffenen Schicht des Hüttenbewurfes, beobachtete man den Umriss einer seichten Grube in der kleine, keramische Bruchstücke vorgefunden wurden. In unweiter Entfernung von der Grube fand man Feuersteingeräte aus grauem weiss gepunkteten Rohmaterial.

Grab aus der Kugelamphorenkultur in der Ortschaft Wytyczno, Kreis Włodawa.

Ganz zufällig entdeckte man ein Grab der Kugelamphorenkultur in der Ortschaft Wytyczno. Das Inventar des Grabes setzte sich aus zumindest vier Gefässen, sowie eines Miniaturmodells einer Tonhacke (nach Definition von Mgr. T. Wiślański aus Poznań) zusammen. Als interessante Altsache dieser Gruppe darf man wohl die Hacke bezeich-

nen. Dies ist der erste Fund dieser Art bei Kugelamphorenkulturen. Für die Definierung der Funktion des obenbesprochenen Gerätemodells spricht die Tatsache, dass für Kugelamphorenkulturen die ackerbautreibende Bevölkerung charakteristisch ist. Bisher wurde dies nur auf Grund dessen angenommen, da Fundplätze dieser Kultur nur auf fruchtbaren Geländen angetroffen wurden. Das entdeckte Miniaturmodell der Hacke ist ein neues Argument für die Feststellung, dass der Ackerbau dieser Bevölkerung nicht fremd war.

#### Neolithische Altsachen aus Jurków, Kreis Pinczów.

Während durchgeführter Erdarbeiten in Jurków wurde eine ganze Anzahl archäologischer Fundplätze vernichtet. Meistenteils stammten diese aus der jüngeren Steinzeit. Die beschriebenen Altsachen — obwohl sie nur ein fragmentarisch erhaltenes Material darstellen — repräsentieren weitere Quellen zur Erkennung der neolithischen Keramik und ihrer Form in der Pinczower Gegend. Die oben besprochenen Altsachen aus Jurków gehören der Trichterbecher und Schnurkeramikultur an.

Das Grab der Złotaer Gruppe der Schnurkeramikultur in Sandomierz.

Während Forschungen in Sandomierz exploitierte man eine Grube von ungewissem Bestimmungszweck sowie ein Grab in dem man zwei Hocker vorfand. In dem ein wenig vernichteten Teil der Grabkammer fand man bei dem Toten zwei Gefäße, beim zweiten, nicht angegriffenen Skelett fand man ein reich verziertes Schüsselchen, welches wahrscheinlich mit einem Kultbedingten Ornament verziert war, weiter fand man noch Bruchstücke eines anderen Gefäßes sowie Feuersteinabspisse. Es ist ein typisches Material für die Złocka Gruppe der Schnurkeramikultur.