

Maruszczak, Henryk

Wczesnośredniowieczne grodzisko w Guciowie na Roztoczu: wnioski z analizy jego topografii i warunków fizjograficznych regionu : (przyczynek do studiów nad Grodami Czerwieńskimi)

Archeologia Polski Środkowowschodniej 2, 227-236

1997

Artykuł został zdigitalizowany i opracowany do udostępnienia w internecie przez Muzeum Historii Polski w ramach prac podejmowanych na rzecz zapewnienia otwartego, powszechnego i trwałego dostępu do polskiego dorobku naukowego i kulturalnego. Artykuł jest umieszczony w kolekcji cyfrowej bazhum.muzhp.pl, gromadzącej zawartość polskich czasopism humanistycznych i społecznych.

Tekst jest udostępniony do wykorzystania w ramach dozwolonego użytku.

HENRYK MARUSZCZAK

**WCZESNOŚREDNIOWIECZNE GRODZISKO W GUCIOWIE NA ROZTOCZU:
WNIOSKI Z ANALIZY JEGO TOPOGRAFII I WARUNKÓW FIZJOGRAFICZNYCH REGIONU
(PRZYCZYNEK DO STUDIÓW NAD GRODAMI CZERWIŃSKIMI)**

Stanowiska archeologiczne w okolicy Guciowa po raz pierwszy zarejestrował archiwista Ordynacji Zamojskiej M. Stworzyński (1834). Zebrane przez niego informacje pozostały jednak w rękopisie; archeolodzy zwrócili na nie uwagę dopiero w połowie lat pięćdziesiątych naszego stulecia (J. Gurba, R. Orłowski 1956). Badania okolicznych kurhanów usiłował zainicjować w 1955 r. M. Drewko (vide: H. Zoll-Adamikowa 1974, s. 116). Pierwsze badania sondażowe tych kurhanów wykonała w 1959 r. ekipa archeologów krakowskich; w sprawozdaniu z tych badań znalazła się lakoniczna informacja, że w ich pobliżu znajduje się grodzisko (J. Machnik 1959, s. 99).

Badania archeologiczne na terenie grodziska wykonane zostały dopiero w latach 1971-1972. Sprawadzały się one jednak tylko do „wstępnej eksploracji dwóch linii umocnień” i sporządzenia hipsometrycznego planu grodziska, dokumentującego duże jego rozmiary (H. Zoll-Adamikowa 1974, s. 117-119). Zapewne dzięki tym badaniom Guciów został umieszczony w rejestrze „wielkich grodów dorzecza górnej Wisły”. Ze względu na skromny zasób danych archeologicznych autorka tego rejestru określiła ten obiekt jako „gród domniemany” (E. Dąbrowska 1973, s. 179-180).

Wyniki wstępnych badań wykazały, że grodzisko guciowskie należy do największych wczesnośredniowiecznych grodzisk małopolskich. Wydawałoby się że taka jego kwalifikacja, a także datowanie grodziska na X-XI w., powinny być zachętą do kontynuowania badań archeologicznych. Perspektywiczną potrzebę takich badań wyraźnie dostrzegła H. Zoll-Adamikowa (1974, s. 165-166), podkreślając że „...zgrupowanie stanowisk wczesnośredniowiecznych... gród – osada – cmentarz wysuwa jednostkę osadniczą w Guciowie na czoło stanowisk postulowanych do badania”. Pomimo, iż autorka tej opinii określiła Guciów jako „najlepiej zachowany w Polsce zespół osadniczy z pierwszych faz wczesnego średniowiecza”, badań archeologicznych nie kontynuowano. W takiej sytuacji celowe wydaje się opublikowanie niektórych wyników moich badań geologiczno-morfologicznych z lat 1988-1989 oraz 1995-1996, nawiązujących do ogólnych spostrzeżeń zanotowanych w związku z kartografowaniem geomorfologicznym okolic Guciowa, przeprowadzonym w 1956 r.

Pozwalają one dokładniej określić system wałów samego grodziska oraz zilustrować hydrogeologiczne warunki jego lokalizacji. Rozległość tego obiektu archeologicznego, wskazująca chyba na jego wyjątkową rangę (przeznaczenie?), zachęcała także do przeprowadzenia odpowiednio zorientowanej analizy warunków fizjograficznych regionu.

ANALIZA TOPOGRAFICZNA TERENU GRODZISKA

Umocnienia (wały) obronne grodziska są stosunkowo dobrze zachowane zapewne dzięki temu, że wieś Guciów powstała dopiero w pierwszej połowie XIX w. Na tzw. Mapie Kwatermistrzostwa (Topograficzna Karta Królestwa Polskiego 1: 126 000, 1839) wieś jest już oznaczona. Jednakże w „Opisaniu... dóbr Ordynacji Zamojskiej” (M. Stworzyński 1834), przedstawiającym stan z lat 20-tych XIX w., nie występuje jeszcze jako odrębna wieś; informacje na jej temat są podane pod hasłem odnoszącym się do, położonej w połowie drogi z Guciowa do Zwierzyńca, wsi Obroc. Tekst tej informacji przedstawia się następująco: „Grele za wsią Obroc dawniej siedlisko dwóch włościan, a teraz w okolicy zmienione na wieś nowo osiadlącą Guciów...” (M. Stworzyński 1834, przypis 173, karta 94). Ta nowa wieś nie została jeszcze wymieniona w „Tabelli Miast, Wsi, Osad Królestwa Polskiego”, opublikowanej w 1827 r., ale przedstawiającej stan z 1822 r. (H. Maruszczak 1949).

W okresie opracowania treści Mapy Kwatermistrzostwa Guciów był więc jeszcze wsią nową; nie miał własnej sieci dróg miejscowych, takich jak np. sąsiednia, znacznie starsza wieś Bondyż. Wspomniana Mapa, ze względu na podziałkę i stosowany system znaków, nie daje podstawy do jednoznacznego stwierdzenia, czy teren grodziska był wówczas zajęty pod uprawę, czy też był jeszcze zalesiony. Można natomiast stwierdzić, że uprawiana była dolna część stoków wzgórza grodziskiego oraz całe, niższe od niego wzgórze, położone po zachodniej stronie wsi. Dopiero na podstawie rosyjskiego zdjęcia topograficznego, wykonanego w 1982 r. w podziałce 1: 40000, można jednoznacznie stwierdzić, że wzgórze grodziskie przed stu laty było wylesione, a zasięg użytków rolnych był podobny jak obecnie.

Tę mapę rosyjską wymieniam m.in. dla zwrócenia uwagi, że oznaczono na niej część wałów grodziska, w tym te, które obecnie są już nieczytelne. Tak więc w wyniku rolniczego użytkowania terenu w ciągu ostatnich 170 (?) lat część wałów obronnych uległa całkowitej degradacji.

Na wspomnianym planie grodziska, wykonanym w 1972 r. w związku z badaniami H. Zoll-Adamikowej, niektóre odcinki bardziej zdegradowanych wałów nie były zarejestrowane; pominięto na nim zresztą także znaczną część tych, które zaznaczone zostały na mapie rosyjskiej. Plan z 1972 r. nie obejmuje przy tym NE części terenu grodziska, rozciągającej się wzdłuż gospodarskiej drogi dojazdowej ze wsi Guciów do pól położonych wewnątrz najwyższego ciągu wałów. W części objętej wymienionym planem niektóre odcinki wałów nie zostały zidentyfikowane; oznaczone są jako drogi i skarpy rozcięć erozyjnych (wąwozów, parowów) - vide ryc. 1. Wydaje się więc, że przy sporządzaniu tego planu zabrakło konsultacji z geomorfologiem wrażliwym na problematykę antropogenicznych form terenu.

Podkreślone mankamenty planu wykonanego w 1972 r. skłaniały do opracowania pełniejszego obrazu systemu wałów obronnych grodziska guciowskiego. Posłużyłem się przy tym aktualną, tzn. przedstawiającą stan z lat osiemdziesiątych, mapą topograficzną 1:10000. Naniósłem na nią wyniki kartowania wałów w terenie oraz położenie odkrywek i sondowań badawczych (ryc. 2). Wymienione prace terenowe były wykonane przede wszystkim w związku z opracowaniem zagadnienia prawidłowości rozmieszczenia lessów w zachodniej części Roztocza Środkowego (H. Maruszczak 1995). Moja rekonstrukcja na pewno wymagałaby jeszcze „uszczegółowienia”, m.in. przez zwiększenie ilości sondowań (wykonanych świdrem ręcznym), niezbędnych dla dokładniejszego określenia odcinków najsilniej zdegradowanych. Niezależnie od tego daje ona podstawę dla dokładniejszego i pełniejszego określenia systemu umocnień wzgórza grodziskiego.

Wzgórze grodziskie najsilniej było umocnione od strony północnej, tzn. od doliny Wieprza jednoznacznie określającej (predysponującej) regionalny układ transportu i komunikacji, a więc także główny kierunek zagrożenia. Tylko po tej stronie było sześć wznoszących się coraz wyżej wałów obronnych. Pod tym względem moja rekonstrukcja jest zgodna z zapisem M. Stworzyńskiego (1834, p. 173, k. 94), sporządzonym na podstawie informacji ordynackiego geometry, Bojanowskiego („w około tej Góry Baterye czyli wały, o sześciu kondygnacjach”). Po stronie zachodniej grodziska zbiega, o wysokości około 50 m, są na znacznym odcinku bardzo strome, o nachyleniach sięgających do 40°; ograniczono się więc tutaj do budowy jednego ciągu wału wewnętrznego. Strona południowa miała na swoim zapleczu silnie urzeźbiony i gęsto zalesiony obszar najwyższej wzniesionego bloku międzydolinowego tej

części Roztocza; wystarczył więc tutaj jeden – zapewne „kurtynowo” złożony – wał obronny. Po stronie wschodniej zbiega jest łagodniejsze niż po zachodniej, ale silnie urzeźbione; dzięki temu oraz osłonie roślinności leśnej, nie wymagało ono zapewne bardziej złożonego systemu umocnień (ryc. 2).

Przedstawiona próba rejestracji zachowanych odcinków umocnień obronnych pozwala dokładniej określić rozmiary grodziska. Według danych przedstawionych przez H. Zoll-Adamikową (1974, s. 153) jego część wewnętrzna miała obejmować 5 ha, a zasięg całości obwałowanej 9-10 ha. Według mojej rekonstrukcji rysują się dwukrotnie większe rozmiary grodziska: około 9 ha majdan wewnętrzny i całość około 20 ha. Łączna długość wałów zaznaczonych na planie z 1972 r. wynosi około 0,9 km, a na moim szkicu około 2,8 km. Można więc sądzić, że rozmiary wczesnośredniowiecznego grodziska w Guciowie były rekordowe w skali całej Małopolski.

Wyniki badań archeologicznych zdają się sugerować, że nasze grodzisko wzrastało etapowo (H. Zoll-Adamikowa 1974). Niezależnie od tego wielkość tej niezwyklej inwestycji wczesnośredniowiecznej zmusza do postawienia pytania: w jakim celu i kto (jaki ośrodek dyspozycyjny) ją zrealizował? Próby odpowiedzi może ułatwić analiza stosunków hydrogeologicznych terenu oraz warunków fizjograficznych okolicy grodziska i całego regionu roztoczańskiego.

WARUNKI FIZJOGRAFICZNE OKOLICY GRODZISKA

Majdan centralny zajmuje wierzchowinę wzgórza grodziskiego, wznoszącą się około 100 m ponad dnem doliny Wieprza przepływającego o odległości 1 km (ryc. 2). Punkt kulminacyjny wzgórza wznosi się 342 m n.p.m.; na planie z 1972 r. wysokości bezwzględne są zawyżone około 10 m i podane niezgodnie z mapami topograficznymi z okresu międzywojennego oraz z lat sześćdziesiątych.

Wzniesienie grodziska zbudowane jest ze skał górnokredowych, pokrytych lessami o miąższości od 2-3 do 10-12 m (ryc. 3). W pokrywie lessowej ani w jej spągu nie ma warstw wodonośnych. Skały górnokredowe są porowate i dość silnie spękane – brak wśród nich warstw nieprzepuszczalnych, tzn. zatrzymujących infiltrującą wodę. W tym kompleksie skalnym wody podziemne mogą więc występować dopiero na głębokości nawiązującej do poziomu wód gruntowych w utworach czwartorzędowych budujących dno doliny Wieprza (Z. Michalczyk et al. 1996). Na majdanie centralnym grodziska wody podziemne występują więc dopiero na głębokości około 90 m. Wynika z tego, że grodzisko nie mogło być wznoszone z przeznaczeniem dla stałego zasiedlenia. Pod takim wnioskiem podpisałbym się nie znając wyników badań archeologicznych. Jak wiadomo wykonane badania nie wykazały istotnych śladów

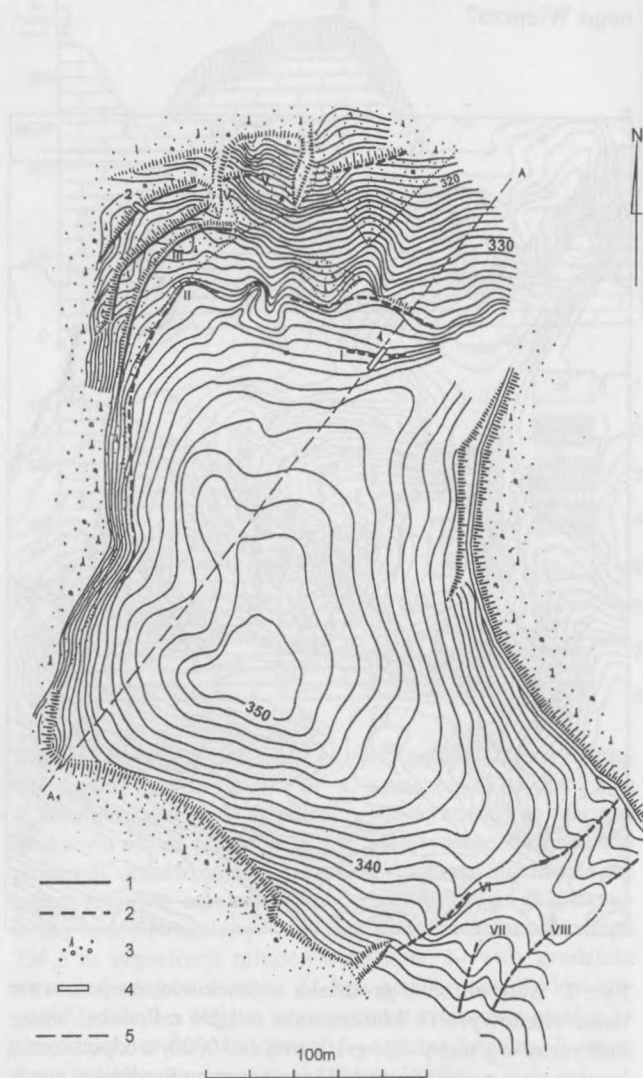
obiektów osadniczych. Dlatego też H. Zoll-Adamikowa (1974, s. 160) akcentowała „fortyfikacyjne” funkcje grodziska.

Obronne funkcje mogło pełnić grodzisko skutecznie pod warunkiem rozwiązania problemu zaopatrzenia w wodę, w przypadku odcięcia od rzeki (Wieprza). Wobec braku osiągalnych wód podziemnych na majdanie grodziska były do dyspozycji tylko niewielkie zasoby wód atmosferycznych, gromadzących się w wymokach – małych zglębieniach bezodpływowych charakterystycznych dla równinnych elementów powierzchni pokryw lessowych. W tym konkretnym przypadku były to jednak zagłębienia małe ze względu na niewielką miąższość lessu na obwarowanym majdanie (przeważnie 2-3 m i rzadziej około 5 m – vide ryc. 3). Sztuczne powiększanie („rozkopywanie”) takich zagłębień, a także lokalne gromadzenie wody między wałami, na pewno nie rozwiązywało problemu. Wobec tego przy podejmowaniu decyzji o budowie grodziska na „suchym” ale dogodnym do obrony wzgórzu („górze”), zapewne uwzględniano zasoby wody występujące na jego „zapleczu”, tzn. w silnie urozębionym i zalesionym terenie, trudno dostępnym dla przeciwnika atakującego od strony doliny Wieprza. W ograniczonych ilościach wody atmosferyczne występowały w wymokach lessowych, nieco większych niż na majdanie, na wierzchołku jeszcze wyższego wzgórza wznoszącego się po stronie południowej (ryc. 3 i 4).

Z punktu widzenia zaopatrzenia w wodę decydujące znaczenie miały zapewne wysięki wody (małe źródła) na dnach dwu głębokich dolin, występujących po SW stronie grodziska. Bardzo słabe wysięki występują tam jeszcze obecnie, tzn. w warunkach silnie zmienionych w wyniku działalności gospodarczej. Oznaki zanikania małych źródeł i wysięków w ostatnich dziesięcioleciach, w wyniku nasilającej się antropopresji, stwierdzono na Roztoczu w wielu miejscach (Z. Michalczyk et al. 1996). Można więc sądzić, że tysiąc lat temu wydajność wysięków występujących po SW stronie grodziska była znacznie większa. Wypływająca z nich woda wyrzeźbiła wyraźne koryta na dnie małej kotlinki położonej po NW stronie grodziska (vide ryc. 4). Nad strumykami tej wody istniała wczesnośredniowieczna osada zarejestrowana przez H. Zoll-Adamikową (1974). Dostępu do źródełek (wysięków) bronił zapewne mały, pomocniczy punkt obronny („gródek”); ślady jego obwałowań stwierdziłem w terenie (vide ryc. 2 i 4).

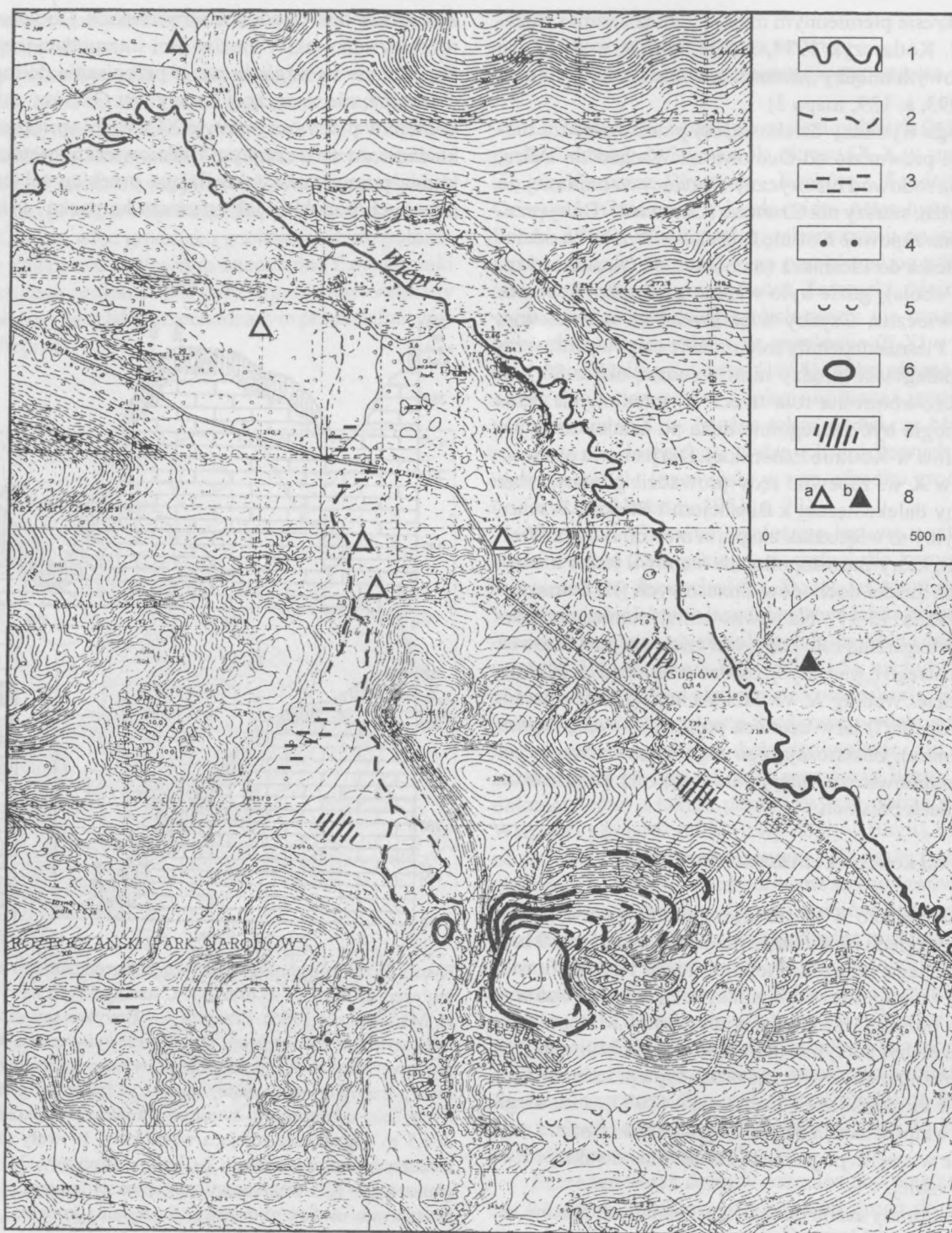
Wydaje się więc, że omawiane grodzisko obronne było zaplanowane w sposób świadczący o dobrej znajomości warunków fizjograficznych okolicy. Można jednak mieć zasadnicze wątpliwości czy realizacja tak wielkiej inwestycji była niezbędna dla zaspokojenia potrzeb lokalnych. Dla mieszkańców okolicznych osad, położonych głównie w dolinie Wieprza, ochronne funkcje mogły pełnić dość skutecznie silnie urozębione, rozległe tereny występujące na bezpośrednim zapleczu grodziska.

Jeśli grodzisko powstało w X-XI w., tak jak to sugerują wyniki wstępnych badań archeologicznych, to najprawdopodobniej miało pełnić istotne funkcje w strefie ówczesnego, niespokojnego pogranicza polsko-ruskiego. Pogranicze to było obiektem licznych zatargów między Polską pierwszych Piastów, a Rusią Kijowską. Wobec ubóstwa dotychczas zgromadzonych faktów archeologicznych z terenu grodziska, nie ma żadnych podstaw do przypisywania decyzji o jego budowie Lendzianom, czy też pierwszemu historycznemu Piastowiczowi, Rurkowiczów można raczej wykluczyć ze względu na to, że wśród artefaktów z terenu tego obiektu nie stwierdzo-



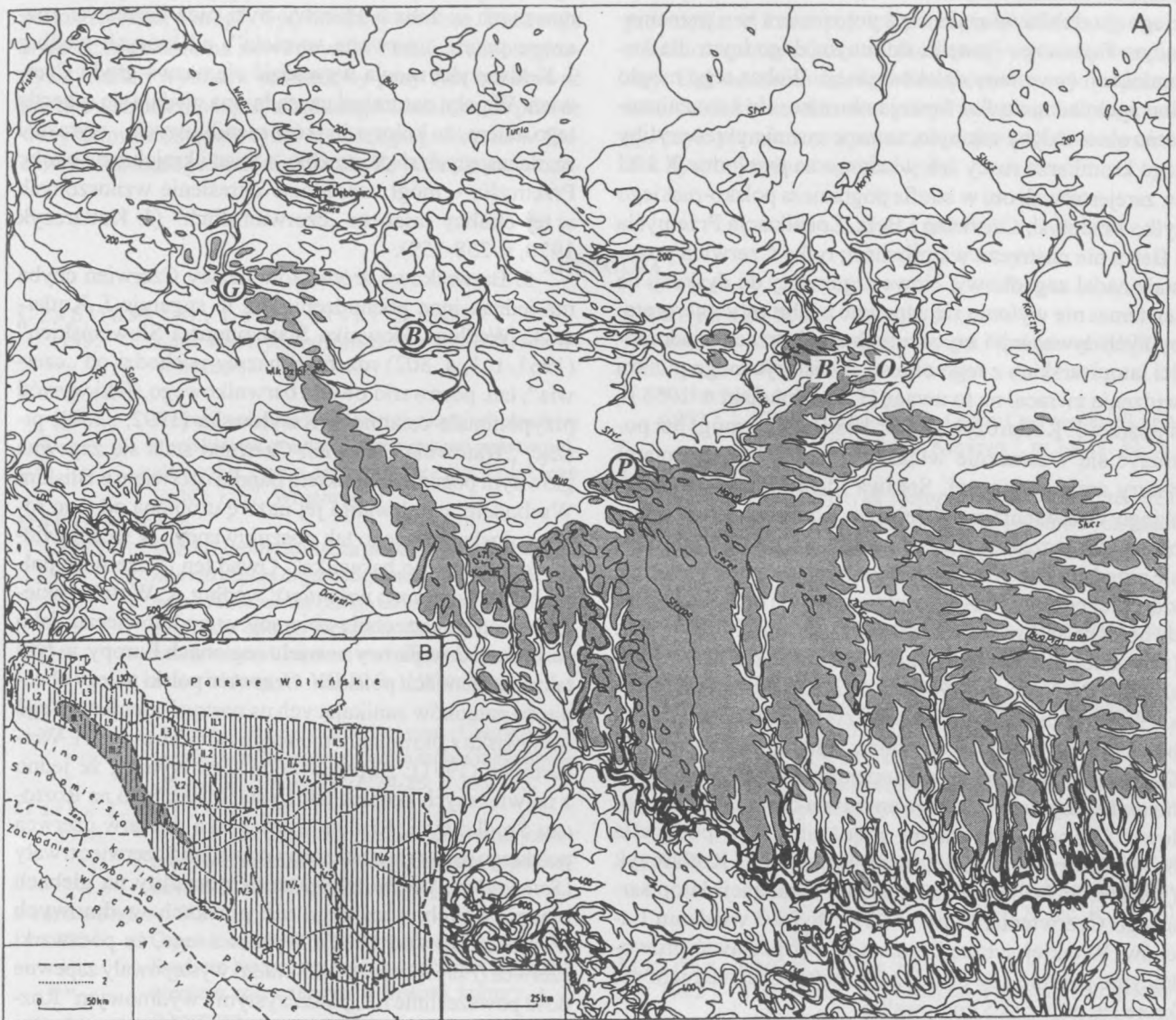
Ryc. 1. Plan sytuacyjno-wysokościowy grodziska w Guciowie wykonany w związku z badaniami archeologicznymi w 1972 r. (wg H. Zoll-Adamikowej 1974, s. 152): 1 - wał dobrze zachowany; 2 - wał domniemany; 3 - obszar zalesiony; 4 - odkrywki archeologiczne; 5 - oś siatki arowej.

Fig. 1. Situation plan of the earthwork at Guciów made for the purpose of the excavations in 1972 (after H. Zoll-Adamikowa 1974, p. 152): 1 - well preserved rampart; 2 - assumed rampart; 3 - wooded area; 4 - archaeological trenches; 5 - axis of the excavation units grid.



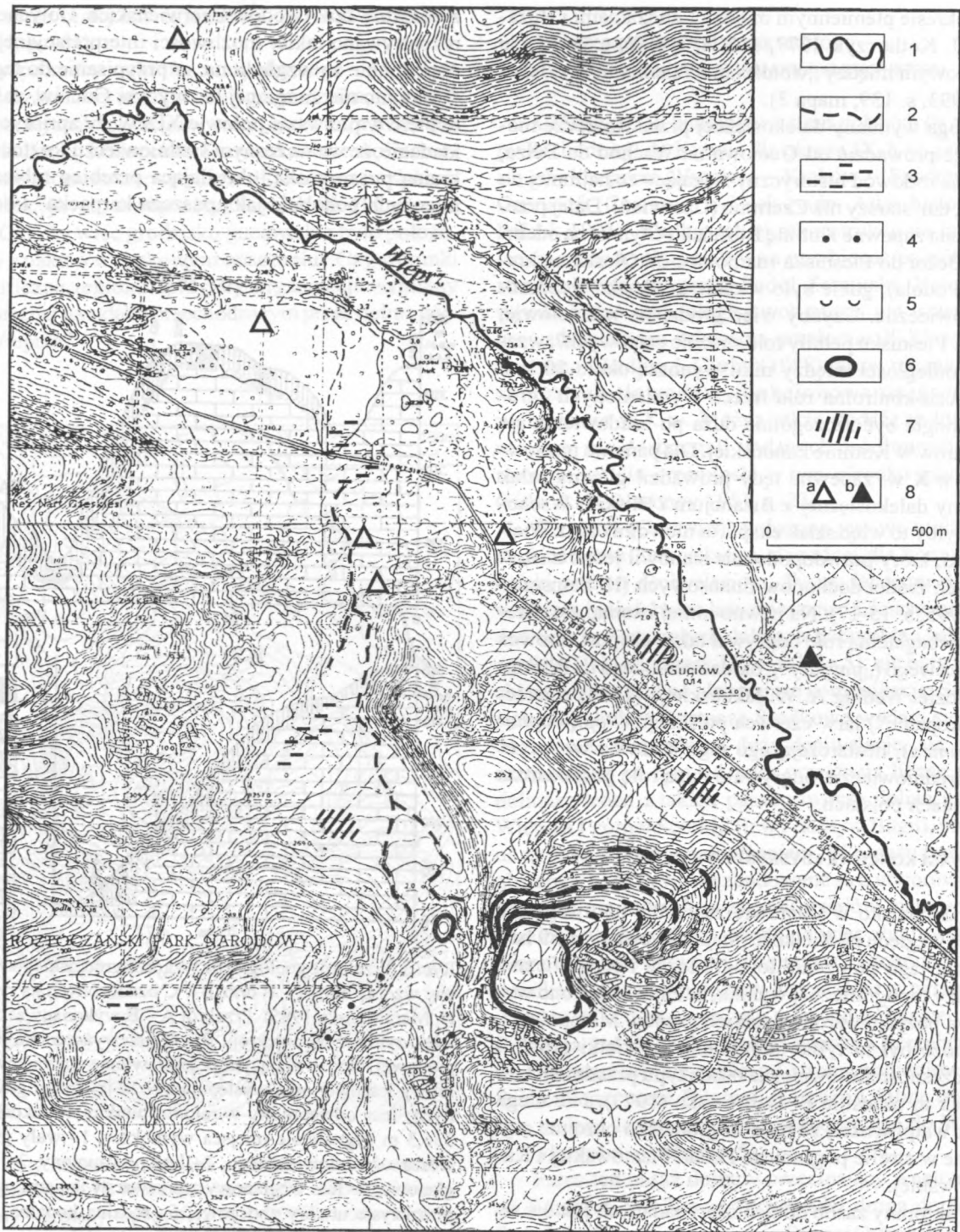
Ryc. 4. Warunki geograficzne lokalizacji grodziska w Guciowie (opracował H. Maruszczak w 1996 r.). Grodzisko guciowskie wg własnej rekonstrukcji, a inne obiekty archeologiczne wg H. Zoll-Adamikowej (1974), zlokalizowane na podstawie mapy topograficznej: 1 - rzeka; 2 - koryto potoku okresowego; 3 - bagno; 4 - źródła/wysięki na dnie głębokiej doliny; 5 - wymoki czyli małe zagłębienia z okresowo występującą wodą; 6 - wały grodziska; 7 - osiedla wczesnośredniowieczne; 8 - cmentarzyska kurhanowe z wczesnego średniowiecza (a) oraz z wczesnej epoki brązu i wczesnego średniowiecza (b).

Fig. 4. Geographical condition of the location of the Guciów earthwork - developed by H. Maruszczak 1996. The earthwork after Maruszczak's reconstruction, and other archaeological features after H. Zoll-Adamikowa (1974), located on the basis of a topographic map. 1 - river; 2 - bed of a temporary stream; 3 - bog; 4 - springs exudations at the bottom of a deep valley; 5 - enclosed cup depression; 6 - ramparts of the earthwork; 7 - early medieval settlements; 8 - the early medieval (a) and Early-Bronze age (b) barrow cemeteries.



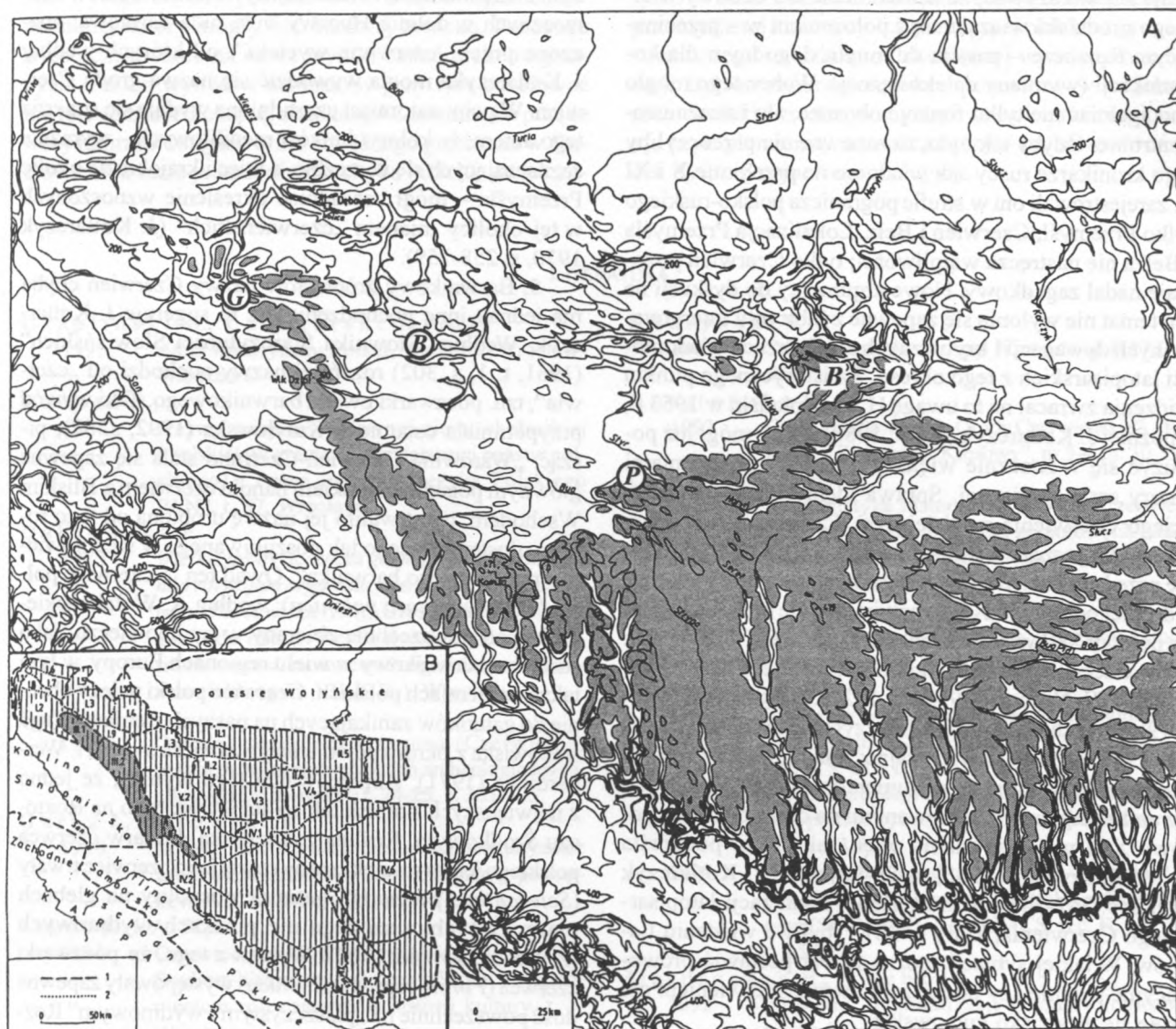
Ryc. 5. A – szkic hipsometryczny wschodniej części wyżyn metakarpackich; obszary wzniesione powyżej 300 m npm. oznaczone kolorem szarym tylko w obrębie pasa wyżyn. Na odcinku Roztocza widoczny pasaż doliny górnego Wieprza i Sołokiji. Literami G, B i P oznaczone położenie wczesnośredniowiecznych grodzisk w Guciowie, Belzie i Pleśniku; B-O oznacza Bramę Ostrogską czyli obniżenie między Wyżyną Wołyńską i Podolską, łączące Kotlinę Bużańsko-Styrską z Polesiem Żytomirskim. B – podział wschodniej części wyżyn metakarpackich na regiony geomorfologiczne (wg H. Maruszczaka i I. Sirenko 1992); Roztocze wyodrębnione kolorem szarym. Granice jednostek geomorfologicznych: 1 – makroregionów, 2 – regionów. Indeksy liczbowe makroregionów: I – Wyżyna Lubelska, II – Wyżyna Wołyńska, III – Roztocze, IV – Wyżyna Podolska, V – Kotlina Bużańsko-Styrska.

Fig. 5. A - Hypsometric map of the eastern part of the Meta-Carpathian arch; areas 300 m above sea level are marked with a grey (only within the upland range). In the Roztocze sector, the passage of the valley of the upper Wieprz and Sołokija rivers is visible. Letters G, B and P mark the location of early medieval earthworks at Guciów, Belz and Pleśniko; B-O denotes the Ostróg Gate (Passage), that is, the lowering between the Volhynia and Podolia Uplands, which links the Bug-Styr Basin with Żitomir Polesiye. B - Regionalisation of the eastern part of the Meta-Carpathian arch into geomorphological regional units (after H. Maruszczak and I. Sirenko 1992); The Roztocze Region is distinguished by means of a grey. The boundaries of the geomorphological regional units: 1 - macroregions; 2 - regions. List of macroregions: I - Lublin Upland; II - Volhynia Upland; III - Roztocze Region; IV - Podolia Upland; V - Bug-Styr Basin.



Ryc. 4. Warunki geograficzne lokalizacji grodziska w Guciowie (opracował H. Maruszczak w 1996 r.). Grodzisko guciońskie wg własnej rekonstrukcji, a inne obiekty archeologiczne wg H. Zoll-Adamikowej (1974), zlokalizowane na podkładzie mapy topograficznej: 1 – rzeka; 2 – koryto potoku okresowego; 3 – bagno; 4 – źródła/wysięki na dnie głębokiej doliny; 5 – wymoki czyli małe zagłębienia z okresowo występująca woda; 6 – wały grodziska; 7 – osiedla wczesnośredniowieczne; 8 – cmentarzyska kurhanowe z wczesnego średniowiecza (a) oraz z wczesnej epoki brązu i wczesnego średniowiecza (b).

Fig. 4. Geographical condition of the location of the Guciów earthwork - developed by H. Maruszczak 1996. The earthwork after Maruszczak's reconstruction, and other archaeological features after H. Zoll-Adamikowa (1974), located on the basis of a topographic map. 1 - river; 2 - bed of a temporary stream; 3 - bog; 4 - springs exudations at the bottom of a deep valley; 5 - enclosed cup depression; 6 - ramparts of the earthwork; 7 - early medieval settlements; 8 - the early medieval (a) and Early-Bronze age (b) barrow cemeteries.



Ryc. 5. A – szkic hipsometryczny wschodniej części wyżyn metakarpackich; obszary wzniesione powyżej 300 m n.p.m. oznaczone kolorem szarym tylko w obrębie pasa wyżyn. Na odcinku Roztocza widoczny pasaż doliny górnego Wieprza i Sołokiji. Literami G, B i P oznaczone położenie wczesnośredniowiecznych grodzisk w Guciowie, Belzie i Pleśniku; B-O oznacza Bramę Ostrogską czyli obniżenie między Wyżyną Wołyńską i Podolską, łączące Kotlinę Bużańsko-Styrską z Polesiem Żytomirskim. B – podział wschodniej części wyżyn metakarpackich na regiony geomorfologiczne (wg H. Maruszczaka i I. Sirenko 1992); Roztocze wydodrębnione kolorem szarym. Granice jednostek geomorfologicznych: 1 – makroregionów, 2 – regionów. Indeksy liczbowe makroregionów: I – Wyżyna Lubelska, II – Wyżyna Wołyńska, III – Roztocze, IV – Wyżyna Podolska, V – Kotlina Bużańsko-Styrska.

Fig. 5. A - Hypsometric map of the eastern part of the Meta-Carpathian arch; areas 300 m above sea level are marked with a grey (only within the upland range). In the Roztocze sector, the passage of the valley of the upper Wieprz and Sołokija rivers is visible. Letters G, B and P mark the location of early medieval earthworks at Guciów, Belzie and Pleśnik; B-O denotes the Ostróg Gate (Passage), that is, the lowering between the Volhynia and Podolia Uplands, which links the Bug-Styr Basin with Żitomir Polesiye. B - Regionalisation of the eastern part of the Meta-Carpathian arch into geomorphological regional units (after H. Maruszczak and I. Sirenko 1992); The Roztocze Region is distinguished by means of a grey. The boundaries of the geomorphological regional units: 1 - macroregions; 2 - regions. List of macroregions: I - Lublin Upland; II - Volhynia Upland; III - Roztocze Region; IV - Podolia Upland; V - Bug-Styr Basin.

nia J. Kotlarczyka 1988, s. 344, dotycząca rekonstruowanego przez tego autora zasięgu plemienia Lendzian).

3. Argumenty natury przyrodniczej (geograficznej) zdają się wskazywać, że uzasadnienie dla budowy wielkiego grodziska wiązało się z położeniem w – przecinającym Roztocze – pasażu dolinowym dogodnym dla komunikacji (wymiany dalekosiężnej). Wobec tego mogło ono spełniać nie tylko funkcje obronne, ale i strażniczo-kontrolne. Gdyby tak było, to zapewne nie przeoczyliby tego kronikarze ruscy Jak wiadomo na przełomie X i XI w. zarejestrowali oni w strefie pogranicza polsko-ruskiego tylko Przemyśl, Czerwień i Bełz. Lokalizacja Przemyśla i Bełza nie nastęrcza wątpliwości; tylko Czerwień pozostaje nadal zagadkowy. Nowe argumenty do dyskusji na ten temat nie wyłonią się zapewne z labiryntu interpretacyjnych dywagacji i krytycznych analiz trzech wiadomości latopisarzkich z tego okresu. Z historycznego punktu widzenia zwracał na to uwagę H. Łowmiański w 1953 r., a później J. Kotlarczyk (1970; 1988), który mógł już posłużyć się w znacznie większym stopniu argumentami natury archeologicznej. Sprawa identyfikacji latopisarzkiego Czerwienia z dzisiejszym Czermnem jest obecnie chyba jeszcze bardziej wątpliwa, niż to wydawało się przed stu laty. Według miejscowej tradycji i literatury z drugiej połowy XIX w., rozwijający się od końca XI w. do połowy XIII w. średniowieczny gród ruski Czerwieńsk (a nie Czerwień) był ośrodkiem włości (ziemi) czerwieńskiej (A. N. Nasonov 1951, ss. 132; K. Jażdżewski 1960, s. 79). Do tych wątpliwości dołączył obecnie nowe J. Gurba (1988, s. 303), stwierdzając: „najbujniejszy rozwój Czerwienia (Czermna) dokumentowany jest materiałami archeologicznymi datowanymi na okres od XI do połowy XIII w.”. Nie mamy więc, tak jak to podkreśla S. M. Kuczyński (1965, s. 88-90) oraz J. Kotlarczyk (1988, s. 342-343), jednoznacznej lokalizacji latopisarzkiego Czerwienia, który w 981 r. był we władaniu Lachów. W takiej sytuacji można nawet postawić prowokacyjne pytanie czy pod zagadkowym Czerwieniem nie kryje się grodzisko guciowskie.

4. Przy interpretacji latopisarzkich wiadomości z interesującego nas okresu były podejmowane próby analiz natury onomastycznej. O najwcześniejszej chyba wspomina K. Jażdżewski (1960, s. 79-80), zwracając uwagę, że niektórzy autorzy rosyjscy w drugiej połowie XIX w. nazwę uroczyska Czermieniec, w dolinie Huczwy na północ od Czermna, podawali w wersji Czerwieniec. Miała się od niej wywodzić nazwa średniowiecznego grodu ruskiego Czerwieńska (Czermna). Taka wersja autorów rosyjskich jest bezpodstawna. Uroczysko Czermieniec zawdzięcza swoją nazwę czermieniowi błotnemu (*Calla palustris*), tzn. pospolitej roślinie bagien i podmokłych olsów. Od tej rośliny wywodzi się nazwa Czermno, pierwotnie notowana w wersji Czyrmino; według B. Czopek (1988, s. 24) jest to nazwa topograficzna w wersji derywowanej. Czermień błotny w tej okolicy na pewno odgrywał istotną rolę w krajobrazie olsów nadrzecznych. Rola tej rośliny mo-

gła być przy tym bardziej konkretna, gdyż jej kłącza służyły za pokarm w latach głodu (A., J. Szwejkowscy 1993, s. 112). Trudno byłoby natomiast powiedzieć, że istotnym elementem krajobrazu bujnej roślinności olsów nadrzecznych w dolinie Huczwy była ruda darniowa,znaczona przez „czerwone wycieki”, od których według J. Kotlarczyka mogła wywodzić się nazwa grodu Czerwień. W pełni natomiast uzasadniona wydaje się sugestia tego autora, że koloryt łupków menilitowych – wyraźnie zaznaczających się w rzeźbie, a więc i krajobrazie okolic Przemyśla – mógł uzasadniać określenie wznoszonych w tej okolicy mianem „czerwieńskich” (J. Kotlarczyk 1970, s. 258-159).

5. Barwnikowy źródłosłów nazwy Czerwień chyba ma jednak inne pochodzenie niż to sugeruje J. Kotlarczyk. Według „Słownika Starożytności Słowiańskich” (1961, t. 1, s. 302) rdzeń tej nazwy pochodzi od „czerwia”, tzn. poczwarki owada barwnikowego. Taki wywód przypomniła ostatnio I. Kutyłowska (1992, s. 32), pisząc: „Warownia Czerwień-Czermno stała się zapewne głównym polskim ośrodkiem handlu czerwem z Bliskim Wschodem, co utrwaliło jej nazwę urobioną od tego robaka, dostarczającego tak poszukiwanego w średniowieczu purpurowego barwnika”. Owad ten to czerwec polski (*Porphyrphora polonica*); według A. W. Jakubskiego był on powszechnie zbierany w średniowieczu, jako surowiec barwnikowy w wielu regionach Europy, w tym także na ziemiach polskich. Czerwec polski należy obecnie do gatunków zanikających na naszych ziemiach. Jego stanowiska z okresu powojennego zarejestrowała H. Wernerówna (1971); z opracowania tego wynika, że jedno z największych skupisk takich stanowisk było na Roztoczu Środkowym. Rośliną żywicielską dla larw czerwca polskiego jest grzmiotek, znany raczej jako czerwec trwały (*Scleranthus perennis*), gatunek pospolity na glebach piaszczystych, a szczególnie piaskach wydmyowych (Z. Podbielkowski 1962). Wynika z tego, że poczwarki czerwca (*Porphyrphora polonica*) występowały zapewne dość powszechnie na „piaszczystym i wydmyowym” Roztoczu Środkowym. We wczesnym średniowieczu okolice dzisiejszego Guciowa mogły więc być ośrodkiem zbieractwa tego cennego surowca. W okolicy zaś Czermna (ruskiego Czerwieńska) nie ma piasków wydmyowych – dominują gleby rozwinięte na utworach lessopodobnych i piaszczysto-gliniastych. W tym kontekście należy przypomnieć, że dostarczający cennego barwnika czerwec polski we wczesnym średniowieczu odgrywał szczególnie dużą rolę na Rusi. Dłatego wielu biologów, a także językoznawców, wywodziło nazwę Grodów Czerwieńskich i Rusi Czerwonej od tego owada (A. W. Jakubski 1934, s. 355-360). Argumenty natury onomastycznej świadczą więc chyba przeciwko wysuwanej przez J. Kotlarczyka (1970; 1988) hipotezie o „grodach czerwieńskich” w okolicy Przemyśla.

6. Przedstawione argumenty natury przyrodniczej/geograficznej i onomastycznej mogą przyczynić się do

wyjaśnienia tylko niektórych nieporozumień, pojawiających się przy próbach identyfikacji (lokalizacji) Czerwienia z wiadomości latopisarskiej datowanej na 981 r. Nie wydaje się aby poszukiwania innych argumentów podobnej natury mogły być bardziej owocne. Pozostaje więc oczekiwanie na nowe wyniki badań archeologicznych. Takich wyników należałoby przy tym oczekiwać nie tyle ze znacznie lepiej zbadanego Czermna, ile przede wszystkim ze wstępnie tylko zbadanego grodziska w Guciowie. Na razie jednak nie ma chyba jakichkolwiek za-

mierzeń w tym względzie. Dlatego też na zakończenie zwracam uwagę na pilną potrzebę ochrony grodziska guciowskiego jako kulturowego zabytku wyjątkowego nie tylko w skali Roztocza. Jest ono bowiem świadectwem przemyślanej koncepcji lokalizacyjnej obiektu obronno-strażniczego na szlaku dalekosiężnej wymiany handlowej. Był on znakomicie wkomponowany w krajobraz roztoczański i zrealizowany zapewne nie przez regionalny, czyli plemienny, a znaczniejszy – państwowy ośrodek dyspozycyjno-organizacyjny.

LITERATURA

- Czapliński W., Ładogórski T. (red.)
1993 *Atlas historyczny Polski*, wyd. 12, Wrocław-Warszawa.
- Czopek B.,
1988 Nazwy miejscowe dawnej ziemi chełmskiej i bełskiej (w granicach dzisiejszego państwa polskiego), „Prace Instytutu Języka Polskiego PAN”, t. 67, Wrocław.
- Dąbrowska E.
1973 *Wielkie grody dorzecza górnej Wisty. Ze studiów nad rozwojem organizacji terytorialno-plemiennej w VII-X wieku* (Zsfg. Grossburgen im Flussgebiet der oberen Weichsel. Aus Studien der territorialen und stammesmäßigen Organisationsentwicklung im VII-X Jh.), Wrocław.
- Gurba J.
1988 Ośrodek osadniczy Czermna (Czerwienia) w świetle najnowszych badań archeologicznych, „Rocznik Przemyski”, t. 24-25, s. 303-305.
- Gurba J., Orłowski R.
1956 Mikołaj Stworzyński, nieznan inwentaryzator grodzisk południowej Lubelszczyzny z początków XIX w., WA, t. 23, s. 66-71.
- Jakubski A. W.,
1934 Czerwiec polski (*Porphyrophora polonica* L.). Studium historyczne ze szczególnym uwzględnieniem roli czerwca w historii kultury, t. 1, Warszawa.
- Janeczek A.
1993 *Osadnictwo pogranicza polsko-ruskiego: województwo bełskie od schyłku XIV do początku XVII w.*, Warszawa.
- Jażdżewski K.
1959 Ogólne wiadomości o Czermnie-Czerwieniu, APol., t. 4, s. 67-91.
- Kotlarczyk J.
1970 Grody Czerwieńskie a karpacki system obronny pod Przemyślem we wczesnym średniowieczu (rés. Les castra de Czerwień et la système defensif carpathique près de Przemyśl), AAC, t. 11, s. 239-269.
1988 Gdzie znajdowały się „Czerwień i iny hrady” z najstarszej wzmianki o Przemyślu?, „Rocznik Przemyski”, t. 24-25, s. 341-345.
- Kuczyński S. M.
1965 *Studia z dziejów Europy Wschodniej X-XVII w.*, Warszawa.
- Kutyłowska I.
1992 Gdzie znajdowały się Grody Czerwieńskie?, „Kamena – Kwartalnik Kresowy”, nr 3-4, s. 30-33.
- Łowmiański H.
1953 Problematyka historyczna Grodów Czerwieńskich w związku z planem zespołowych badań polsko-radzieckich, „Kwartalnik Historyczny”, t. 60, s. 58-85.
- Machnik J.
1959 Badania archeologiczne na Roztoczu Lubelskim, Spr. Arch., t. 12, s. 89-101.
- Maruszcak H.
1949 Zmiany w zaludnieniu województwa lubelskiego w latach 1822-1946, Ann. UMCS, sec. B, vol. 4, s. 61-115.
1974 Środowisko przyrodnicze Lubelszczyzny w czasach prahistorycznych, „Dzieje Lubelszczyzny”, t. 1, s. 23-68.
1995 Accumulation conditions and the upper limit of Neopleistocene loess in Central Roztocze Region (SE Poland), Ann. UMCS, sec. B, vol. 50, s. 157-171.
- Maruszcak H., Sirenko I.
1992 Problemy regionalizacji geomorfologicznej wschodniej części wału metakarpackiego, Ann. UMCS, sec. B, vol. 44-45, s. 37-65.
- Michalczyk Z. et al.
1996 *Źródła Roztocza: monografia hydrograficzna*, Lublin.
- Nasonov A. N.
1951 *Russkaja Zemlja i obrazovanie territorii drevnerusskogo gosudarstva*, Moskwa.
- Podbielkowski Z.
1962 *Rośliny wydm*, Warszawa.
- Samsonowicz H.
1995 *Miejsce Polski w Europie*, Warszawa.
- Stworzyński M.
1834 *Opisanie statystyczno-historyczne dóbr Orytacji Zamoyskiej*. Biblioteka Narodowa w Warszawie, Biblioteka Ordynacji Zamoyskiej, rękopis 1815.
- Szwejkowscy A., J. (red.)
1993 *Słownik botaniczny*, Warszawa.

- Topograficzna Karta Królestwa Polskiego* 1:126000, 1839.
- Wernerówna H.
1971 Rozmieszczenie czerwca polskiego (*Porphyrophora polonica* L., *Homoptera, Coccoidea*) w Polsce i krajach ościennych, „Przegląd Zoologiczny”, t. 15, s. 287-291.

- Zoll-Adamikowa H.
1974 Wyniki wstępnych badań wczesnośredniowiecznego zespołu osadniczego w Guciowie, pow. Zamość (sum. Results of preliminary investigations of a habitation complex at Guciów, district of Zamość), *Spr. Arch.*, t. 26, s. 115-169.

HENRYK MARUSZCZAK

AN EARLY MEDIEVAL EARTHWORK AT GUCIÓW IN ROZTOCZE: CONCLUSIONS FROM AN ANALYSIS OF ITS TOPOGRAPHY AND OF THE PHYSIOGRAPHICAL CONDITIONS OF THE REGION
(AN ADDENDUM TO THE STUDIES ON THE CZERWIĘŃ CASTLES)

Guciów has one of the biggest early medieval earthworks in the Little Poland (E. Dąbrowska 1973). It is located in Roztocze which constitutes an orographical ridge separating the basins of two major tributaries of the Vistula river, namely, San and Bug. At the same time the ridge links the Lublin and Podolia Uplands (vide Fig. 5). On the basis of archaeological studies the earthwork has been dated to the 10th–11th century (H. Zoll-Adamikowa 1974). The recent field research has demonstrated that the earthwork is even larger than signalled earlier (compare Figs. 1 and 2). Most probably, it was the greatest earthwork at the early medieval border between the Poland of Piasts and Kiev Ruthenia.

The hydrogeological conditions indicate that the earthwork at Guciów could not be inhabited permanently. One of the reasons is that the earthwork is situated on a hill rising up to 100 m above the bottom of the valley. The hill is made of Upper Cretaceous fissured rock and covered by a layer of loess (Fig. 3). The ground water at the territory of the earthwork runs at the depth of 40 - 90 m. Therefore, it was a fortifid place, located in the neighbourhood of settlements situated in the Wieprz valley, which, in for case of a siege, could be supplied with water from small nearby sources difficult access (Fig. 4). The huge size of the earthwork indicates that it was used not so much for the local needs as for the more important tribal or national centres of the first Piasts. One may infer, then, that it was one of the „Czerwień Castles” mentioned by Ruthenian chroniclers at the turn of the 10th and 11th centuries. The main stronghold, that is, Czerwień was mentioned only once in the report from 981 y. (A. N. Nasonov 1970). Its localisation and identification is a matter of scientific debate (S. M. Kuczyński 1965, J. Kotlarczyk 1970).

It may be suggested that the „Czerwień” from the Ruthenian chronicle is the earthwork at Guciów. This hypothesis is supported not only by the size, but also by the location of the earthwork in the valley passage cutting the ridge of the Roztocze Region in the sector of the Upper Wieprz and the Sołokija rivers (Fig. 5A). The bottom of the passage was covered by coniferous forests which were convenient for transport. This is where, most probably, an easily accessible route existed which was used by the market centres from the Great and Little Poland for barter exchange with Kiev Ruthenia and the Middle East. With reference to the area discussed above this route lead from Guciów through Bełz and Pleśnisko (three known early medieval strongholds), and further through Brama Ostrogska (vide Fig. 5A). Such a location was surely connected with significant protecting and controlling functions. For this reason, at the turn of the 10th and 11th centuries the „Czerwień Castles” were the object of wars between Poland and Ruthenia.

The hypothesis concerning the localisation of Czerwień known from the chronicle is also supported by arguments of an onomastic and physiographical nature. Some authors have for a long time derived the origin of the name Czerwień from the pupa (= Slavic „červ”) of an insect which was highly valued as a source of a purple dye. This insect, that is, *Porphyrophora polonica* L. feeds on *Scleranthus perennis* L. It is a plant characteristic for sand dunes which commonly occur in middle Roztocze, hence also in the area of Guciów. Thus, in the early Middle Ages there could have been a centre of červ collecting there. Such origin of the chronicle name Czerwień (= Červen’) seems to be more substantiated than the one referring to the colour of the rocks in the area of the early medieval earthworks near Przemyśl (J. Kotlarczyk 1970).