

Bargieł, Barbara / Florek, Marek / Libera, Jerzy

Drugi sezon badań cmentarzyska neolitycznego w Malicach Kościelnych stan. 1, woj. tarnobrzske

Archeologia Polski Środkowowschodniej 3, 44-55

1998

Artykuł został zdigitalizowany i opracowany do udostępnienia w internecie przez Muzeum Historii Polski w ramach prac podejmowanych na rzecz zapewnienia otwartego, powszechnego i trwałego dostępu do polskiego dorobku naukowego i kulturalnego. Artykuł jest umieszczony w kolekcji cyfrowej bazhum.muzhp.pl, gromadzącej zawartość polskich czasopism humanistycznych i społecznych.

Tekst jest udostępniony do wykorzystania w ramach
dozwolonego użytku.

BARBARA BARGIEŁ, MAREK FLOREK, JERZY LIBERA

DRUGI SEZON BADAŃ CMENLARZYSKA NEOLITYCZNEGO W MALICACH KOŚCIELNYCH STAN. 1, WOJ. TARNOBRZESKIE

Przeprowadzone w 1996 r. badania dużego kopca położonego w Malicach Kościelnych, gm. Lipnik, doprowadziły do odkrycia pod jego nasypem megalitycznych konstrukcji kamiennych zawierających pochówki szkieletowe. Zostały one zinterpretowane wstępnie jako grobowiec zbiorowy kultury pucharów lejkowatych (KPL) zbliżony do tzw. grobowców kujawskich. Odślonięto ponadto cmentarzysko płaskie z grobami w obstawach kamiennych związane z tą samą kulturą (M. Florek, J. Libera 1997).

W 1997 r. kontynuowano badania stanowiska, koncentrując się na terenie przyległym od południowo-zachodu do wykopów z 1996 r., gdzie spodziewano się odnaleźć kontynuację grobowca megalitycznego oraz na północ od nich, gdzie powinna znajdować się dalsza część cmentarzyska płaskiego (ryc. 1). W czasie 4 tygodni rozpoznano teren o powierzchni 350 m² (w ciągu dwóch sezonów ponad 600 m²).

Przebadano w całości odślonięte już w poprzednim roku konstrukcje megalityczne z pochówkami (obiekt 12), odkryto kolejne (obiekt 16) oraz dalszą część cmentarzyska płaskiego KPL, znajdując w jego obrębie także dwa groby kultury ceramiki sznurowej (ryc. 2). Łącznie w ciągu dwóch sezonów badawczych wyeksplorowano 17 pochówków związanych z konstrukcjami megalitycznymi oraz 17 grobów płaskich, w tym 3 podwójne¹.

KONSTRUKCJE MEGALITYCZNE (OBIEKTY 12 I 16)

Odślonięte w latach 1996-97 dwie grobowe konstrukcje megalityczne tworzą cztery rzędy dużych kamieni, głównie bloków wapienia o wymiarach do ok. 50 x 80 x 40 cm, ułożonych na pierwotnym poziomie gruntu bądź nieznacznie weń wkopanych, dość ściśle przylegających do siebie. Nie uchwycono ani wierzchołka ani podstawy megalitów, co zdaje się wskazywać, że grobowiec składał się jedynie z bocznych rzędów kamieni a nie zamkniętej, trapezowatej bądź trójkątnej konstrukcji. Być może mamy do czynienia z lokalną odmianą tzw. grobowców kujawskich. Dwóm rzędom kamieni towarzyszyły z obu stron nieregularne bruki kamienne, pod którymi znajdo-

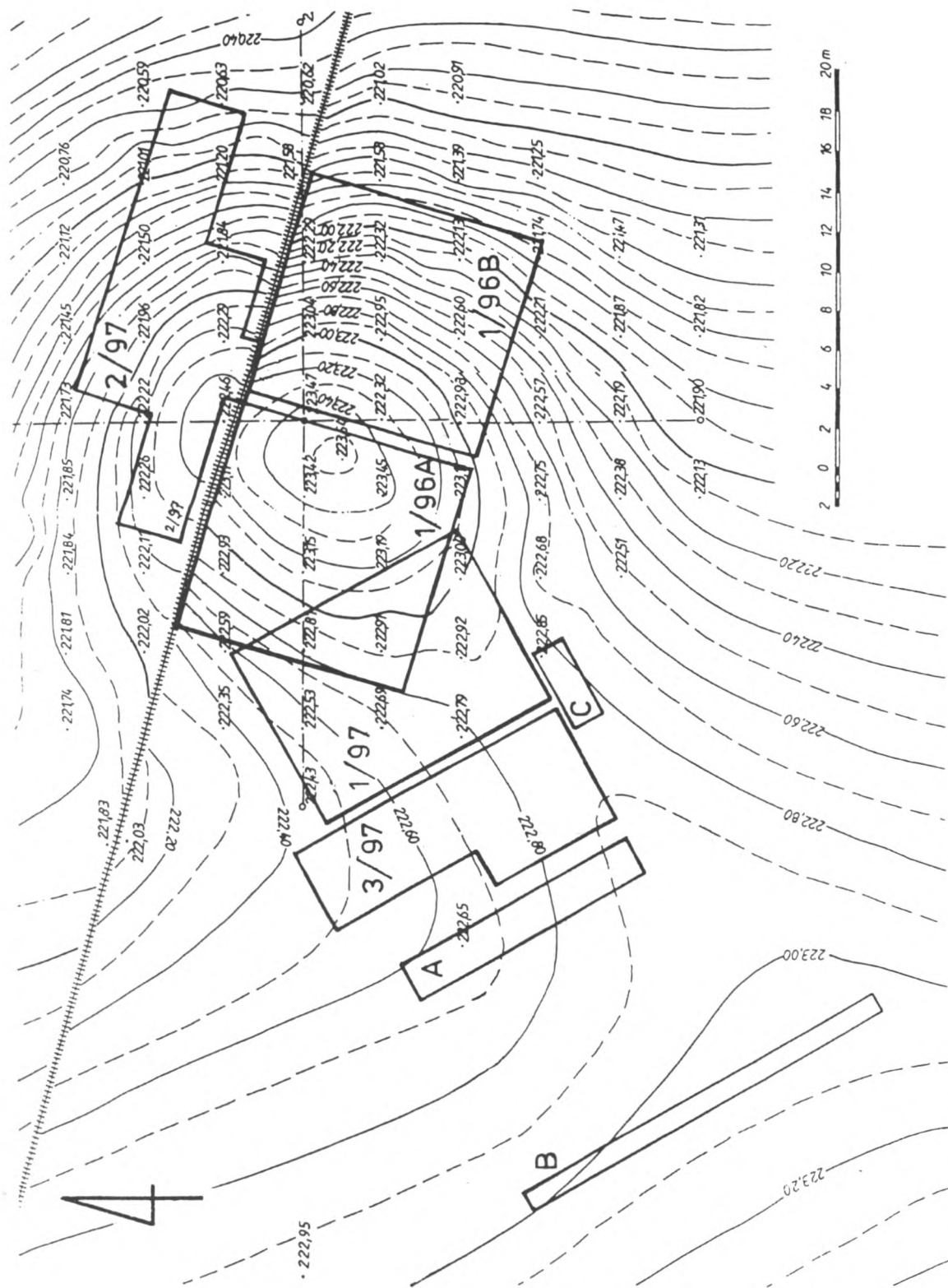
wały się pochówki ludzkie. W całości przebadano tylko 3 rzędy kamieni, częściowo rozpoznane już w 1996 r.

Rząd kamieni wysunięty najbardziej w kierunku północnym zorientowany był w przybliżeniu wzdłuż osi NEE-SWW i miał długość 16 m, pierwotnie być może nieco węższej. Tworzyły go kamienie dość dużych rozmiarów, ściśle dopasowane do siebie. W odległości 3-5 m na południe od niego znajdował się kolejny rząd dużych kamieni, usytuowany mniej więcej wzdłuż osi W-E, z lekkim odchyleniem w kierunku północnym (nieco ukośny w stosunku do poprzedniego), którego zachowana długość wynosiła 15 m, zaś pierwotna mogła sięgać 17-18 m. Jego zachodni kraniec został zniszczony w 1989 r. (por. B. Bargieł, M. Florek, J. Libera, A. Zakosić 1989, s. 45). W odległości 10-80 cm od tego rzędu kamieni, po obu jego stronach znajdowały się pochówki szkieletowe. Zmarli ułożeni byli w płytkich jamach, bądź bezpośrednio na pierwotnej powierzchni gruntu, część leżała na nieregularnych brukach kamiennych, część miała tylko płaskie kamienie ułożone pod głowami. Szczątki kostne były przeważnie źle zachowane, tym niemniej można stwierdzić, że zmarli ułożeni byli w pozycji wyprostowanej, z głowami zorientowanymi w kierunku zachodnim.

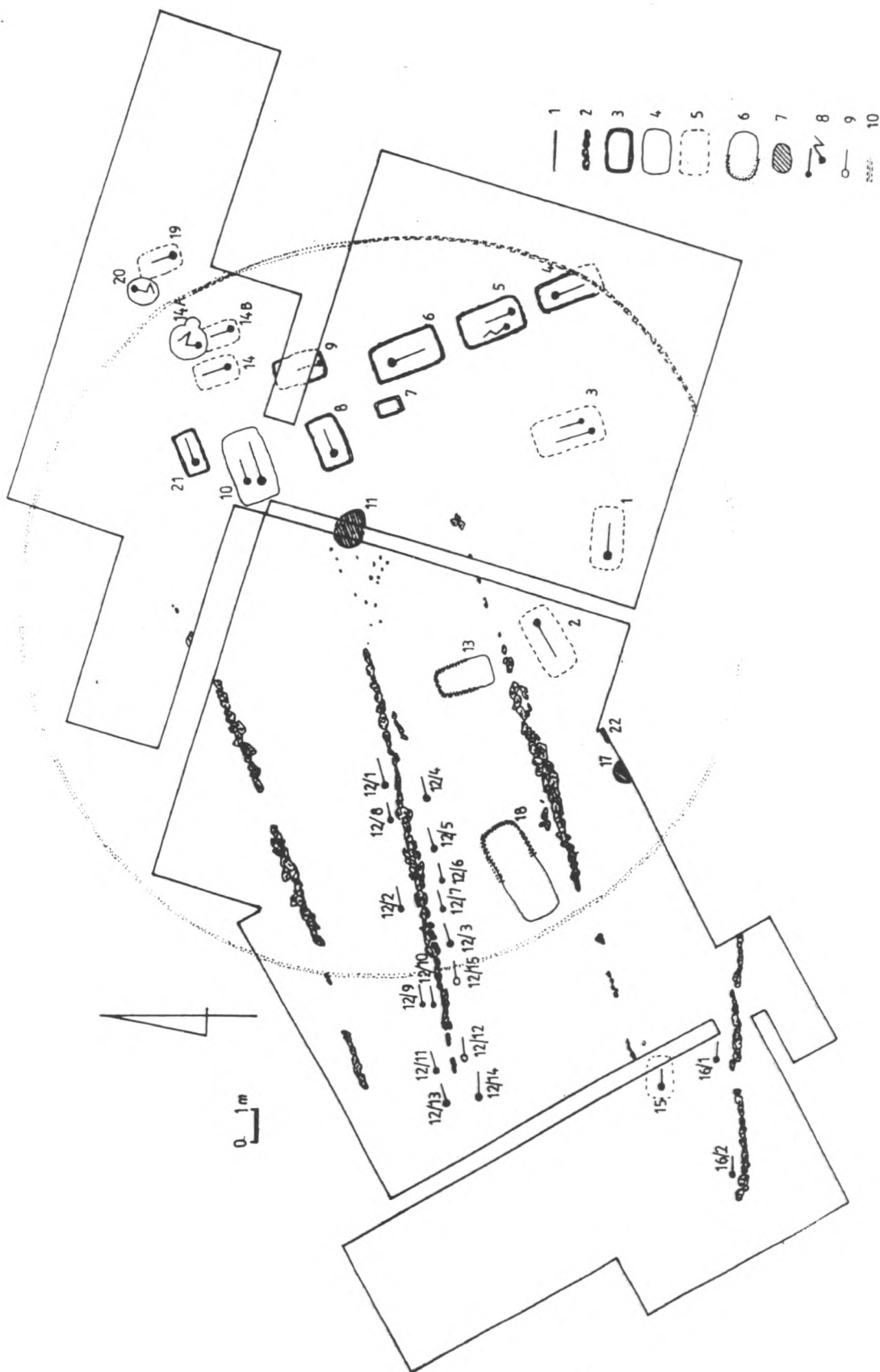
W ciągu obu sezonów badawczych odkryto łącznie 15 pochówków (13 pewnych i 2 - ze względu na znaczne zniszczenie i rozproszenie szczątków kostnych - uznane za domniemane - por. przypis). Spośród pochówków, których stan zachowania umożliwił określenie wieku i płci, 9 należało do dzieci bądź osobników młodocianych, zaś 6 do osób dorosłych, z których wyróżniono trzy kobiety (nie określono płci 3 osobników). Siedem grobów znajdowało się po północnej - wewnętrznej stronie rzędu kamieni, zaś osiem po jego południowej - zewnętrznej stronie. Tylko dwa z nich - nr 12/10, w którym pochowano dziecko w wieku Infans I, i 12/13 - pochówek osoby dorosłej, nieokreślony pod względem płci, posiadały wyposażenie. W pierwszym pochówku odkryto 3, w drugim 2 doborowe wióry z krzemienia świeciechowskiego (ryc. 3: 5-9). Być może za intencjonalne wyposażenie należy również uznać kilkanaście niewielkich fragmentów ceramiki pochodzących z jednego naczynia, znalezionych w pobliżu głowy pochówku 12/14.

Trzeci rząd kamieni ok. 18 m długości znajdował się 4-5 m na południe od poprzedniego i był prawie równoległy do niego. Podobnie jak rząd pierwszy, tworzyły go duże, dopasowane do siebie bloki wapienia, którym nie

¹ Duży stopień zniszczenia zespołów oraz zazwyczaj bardzo zły stan zachowania szczątków kostnych mógł spowodować w niektórych wypadkach sztuczne wydzielenie grobów; dotyczy to zwłaszcza pochówków 12/12 i 12/15 w obrębie konstrukcji megalitycznej oraz być może grobu 14B. Szczątki kostne ze stanowiska są przedmiotem odrębnego opracowania W. Kozak-Zychman i E. Gaudy (1998).

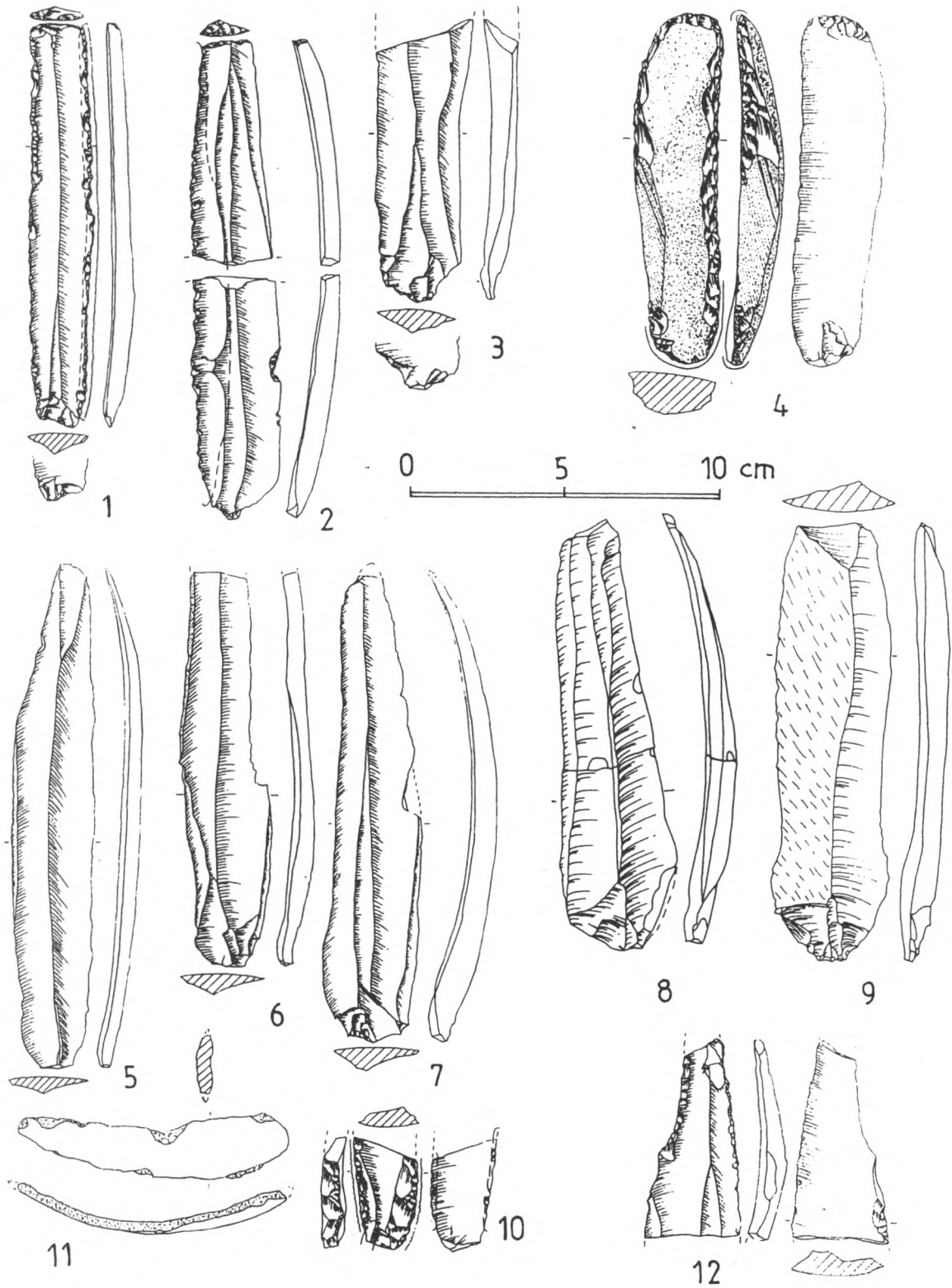


Ryc. 1. Malice Kościelne, stan. I. Plan wysokościowy stanowiska z lokalizacją wykopów archeologicznych z lat 1996-1997 oraz sondaży (A, B, C).



Ryc. 2. Malice Kościelne, stan. 1. Plan zbiorczy obiektów odkrytych w latach 1996-1997.

Oznaczenia: 1 - granice wykopów badawczych; 2 - konstrukcje megalityczne; 3 - groby w obstawach kamiennych; 4 - groby kamienne; 5 - groby w obstawach kamiennych; 6 - groby o niezachowanych lub zachowanych szczytkowo obstawach kamiennych; 7 - inne jamy; 8 - jamy z polepą; 9 - pochówki pewne; 10 - pochówki domniemane; 11 - rekonstruowany zasięg pierwotnej podstawy kopca.



Ryc. 3. Malice Kościelne, stan. 1. Zabytki krzemienne i kościane stanowiące wyposażenie grobów: 1-3 - grób 16/2; 4 - grób 19; 5-7 - grób 12/10; 8-9 - grób 12/13 (z badań w 1989 r.); 10-11 - grób 10; 12 - grób 14 (1-9, 12 - krzemień świciechowski, 10 - kamień czekoladowy, 11 - szabla dzika).

towarzyszyły bruki z drobniejszych kamieni i pochówki. Być może jednak, z konstrukcją tą należy wiązać grób nr 15, w którym pochowano osobnika w wieku *Maturus*.

Między drugim a trzecim rzędem kamieni odkryto płytką prostokątną jamę (obiekt 18) o wymiarach 3,30 x 1,20 m, zorientowaną dłuższą osią w kierunku NE-SW. Dno i ścianki jej zachodniej części nosiły ślady intensywnego działania ognia - budujący je less był wypalony na kolor pomarańczowy, zaś w wypełnisku znajdowały się liczne bardzo drobne węgle drzewne, kamienie i pojedyncze kości zwierzęce. Prawie identyczna, lecz nieco mniejsza i zorientowana wzdłuż osi N-S jama (obiekt 13) znajdowała się ok. 4 m dalej na zachód. W żadnej z nich nie znaleziono zabytków mogących wskazywać na ich charakter bądź chronologię.

Czwarty rząd kamieni (określony jako obiekt 16) rozpoznany został tylko częściowo. Znajdował się on ok. 3-5 m na południe od poprzedniego i był zorientowany ukośnie w stosunku do niego, a prawie dokładnie wzdłuż osi W-E. Przebadano go na długości prawie 9 m, przy czym wydaje się, że uchwycony został jego zachodni kraniec. Po obydwu jego stronach znajdował się dość zwarty bruk z drobniejszych kamieni, pod którym odkryto 2 pochówki szkieletowe. Oba groby usytuowane były po północnej stronie rzędu kamieni. Szczątki kostne zachowały się w bardzo złym stanie, tym niemniej można stwierdzić, że podobnie jak w przypadku wcześniej omawianych pochówków, zmarli złożeni byli w pozycji wyprostowanej, z głowami skierowanymi w kierunku zachodnim. Wyposażenie posiadał tylko jeden pochówek - nr 16/2 - należący do osobnika dorosłego o nieokreślonej płci. Były to 3 narzędzia wiórowe wykonane z krzemienia świeciechowskiego. Dwa z nich to półtylczaki o częściowo retuszowanych bokach, intensywnie wyswieconych na całej długości (ryc. 3: 1, 2). Jeden z tych okazów był złamany i ułożony być może intencjonalnie w kształcie litery „T”. Trzeci egzemplarz to fragmentarycznie zachowany wiór o ściętej postawie (ryc. 3: 3).

Wszystkie opisane konstrukcje kamienne prawdopodobnie nakrywał płaski nasyp ziemny (lub nasypy) podnoszący się w kierunku północno-zachodnim. Jego pierwotna wysokość jest trudna do określenia. W nasypie znaleziono kilkaset - przeważnie niewielkich - fragmentów ceramiki KPL oraz drobne zabytki krzemienne. Ceramika w przeważającej większości mieści się w stylistyce fazy wióreckiej - ornamenty wykonane głównie techniką stempelkową, poziomymi rzędami pionowych i ukośnych słupków, ukośne nakłucia (ryc. 4: 5). Na szczególną uwagę zasługują dwa fragmenty naczyń. Jedno z nich to misa, bardzo rzadka w materiałach fazy wióreckiej, zdobiona pod krawędzią podwójnym zygzakiem wykonanym techniką stempelkową (ryc. 4: 14). Drugi fragment pochodzi z baniastego naczynia i zdobiony jest bardzo delikatnym ornamentem pseudosnurowym w układzie pionowym (ryc. 4: 15). Wśród zabytków krzemiennych ponad 86 % stanowią odłupki. Ponadto znaleziono

nieliczne mikrolityczne rdzenie odłupkowe (ryc. 6: 14-15) oraz wiórki ich fragmenty (ryc. 6: 1-3, 5, 8). Wśród narzędzi wyróżniono łuszczenie dwubiegunowe (ryc. 6: 10, 12-13, 16, 18-21), drapacze odłupkowe (ryc. 6: 11, 17), wkładki wiórowe (ryc. 6: 4, 9), ponadto pojedyncze mikrolity - trapez (ryc. 6: 7) oraz półtylczak. Ponad połowę (56 %) zabytków krzemiennych wykonano z krzemienia czekoladowego, 20 % ze świeciechowskiego, pozostałe surowce były reprezentowane o wiele mniej licznie (krzemień pasiasty - 8,6%, narzutowy - 6,6%, wołyński - 4,7%, ożarówski - 1,6%, inne - 1,9%).

Na podstawie znalezionej w nasypie ceramiki, odkryte kamienne konstrukcje megalityczne i towarzyszące im groby należy łączyć z fazą klasyczną grupy południowo - wschodniej KPL. Odsłonięte konstrukcje kamienne nie mają bliskich analogii w grobowcach typu „kujawskiego”, bądź innych obiektach megalitycznych znanych z KPL. Wydaje się, że mamy tu do czynienia z nowym, nieznanym dotychczas typem grobowca zbiorowego.

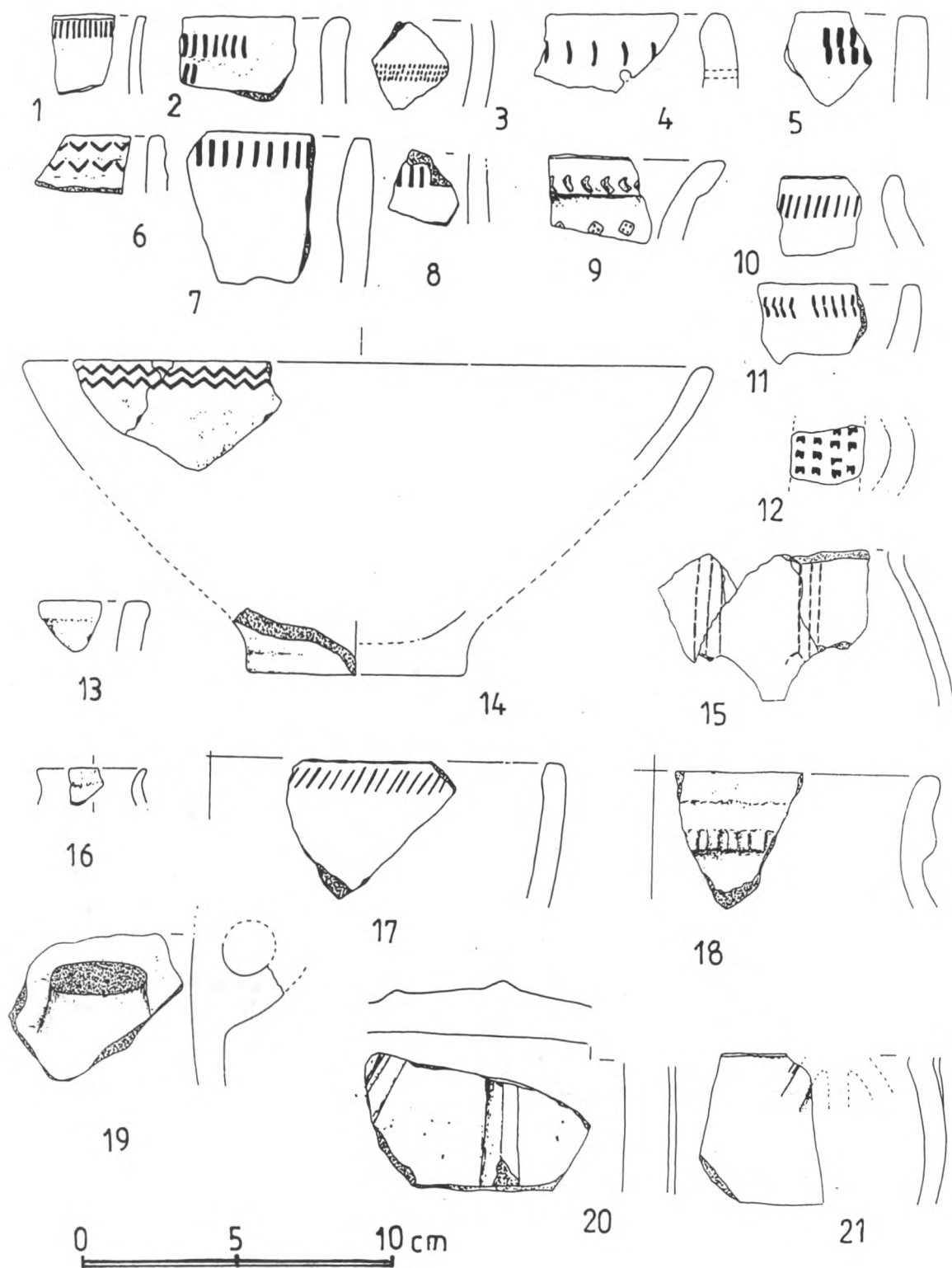
CMENTARZYSKO PŁASKIE Z GROBAMI SKRZYNKOWYMI

Na NW od opisanych konstrukcji megalitycznych przebadano kolejnych 5 grobów należących do cmentarzyska płaskiego z grobami KPL w obstawach kamiennych (groby nr 10, 14, 14 B, 19, 21). Konstrukcje grobowe znajdowały się bardzo płytko, w zasadzie już w warstwie ornej, przez co one same, jak też znajdujące się w ich obrębie pochówki, były w znacznym stopniu zniszczone.

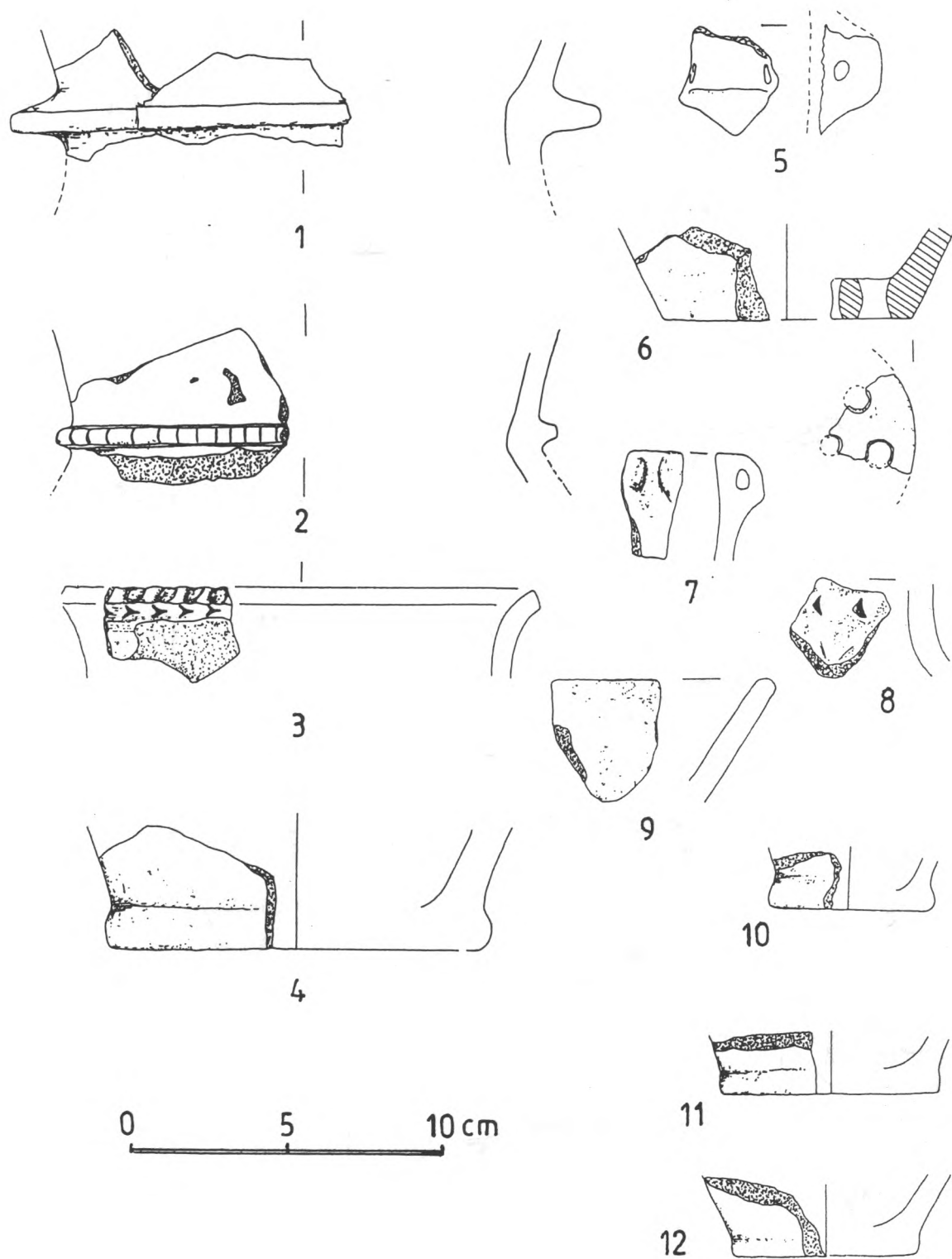
Trzy z odkrytych grobów (nr 14, 14 B i 19) były tak bardzo zdewastowane przez orkę, że zachowały się z nich tylko fragmenty obstaw kamiennych, zaś w grobie nr 19 tylko jeden płaski kamień, na którym znajdowały się drobne ułamki kostne głowy zmarłego. Na ile fragmentaryczny stan zachowania szczątków kostnych pozwala się zorientować, pochówki te były usytuowane wzdłuż osi N-S, z lekkim odchyleniem w kierunku zachodnim, zaś głowy zmarłych skierowane na południe. Tylko dwa z nich posiadały wyposażenie. W grobie nr 14 - w którym pochowano, prawdopodobnie dorosłego mężczyznę - był to fragment wióra (ryc. 3: 12), natomiast w grobie 19 - osobnika młodocianego - masywny drapacz na wiórowcu o zagładzonym drapisku i części przypiętkowej (ryc. 3: 4); oba wykonane z krzemienia świeciechowskiego.

Grób nr 21, mimo stosunkowo płytkiego zalegania, zachował się w wyjątkowo dobrym stanie. Była to regularna prostokątna skrzynia o wymiarach ok. 2,40 x 1,20 x 0,50 m, wkopana w calec lessowy, zorientowana dłuższą osią w kierunku NE-SW, o dnie, ścianach i częściowo przykrywie z dużych płaskich płyt kamiennych. Na dnie komory grobowej znaleziono bardzo źle zachowany szkielet (nieokreślony pod względem antropologicznym) ułożony w pozycji wyprostowanej, z głową skierowaną w kierunku SW.

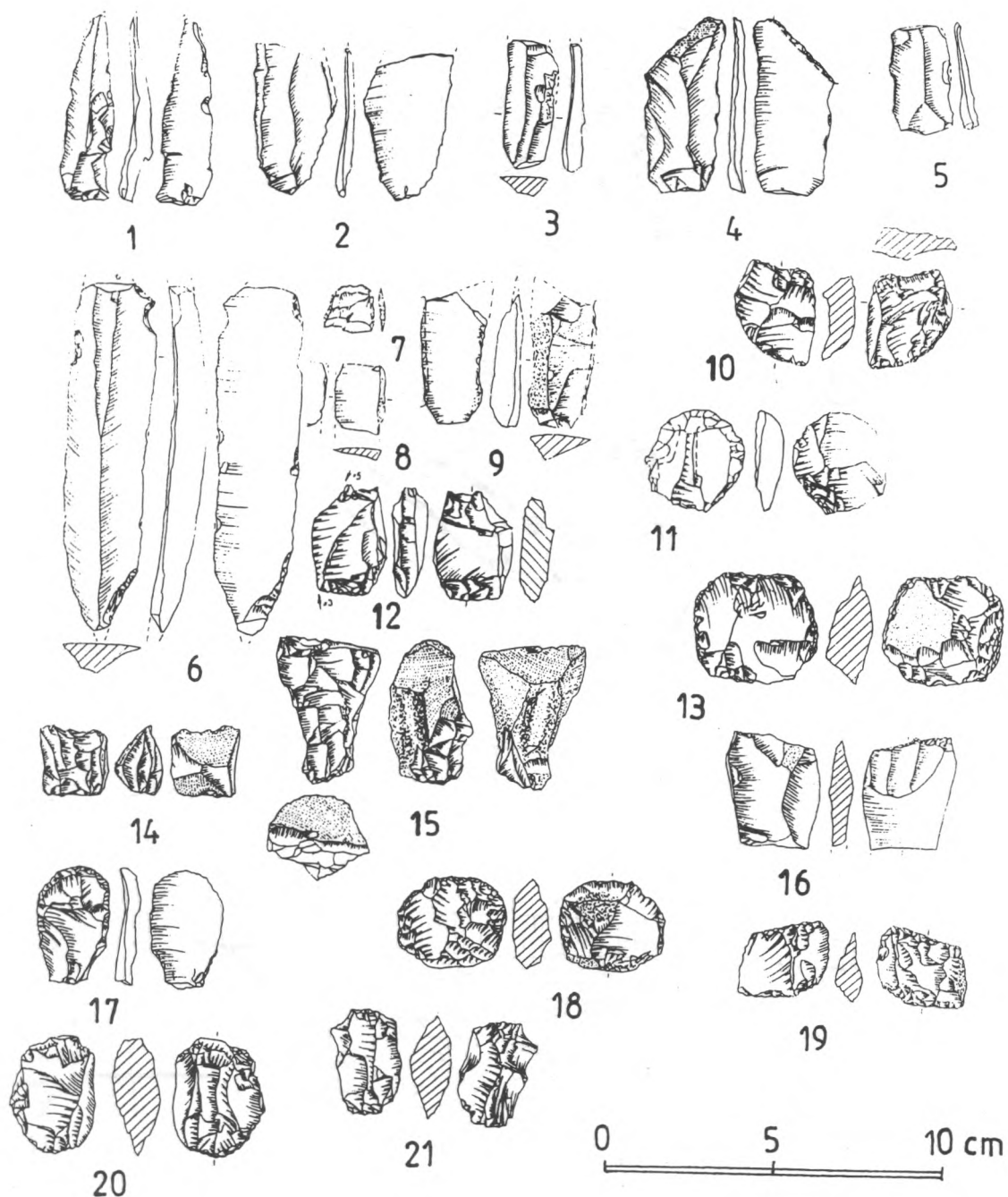
Nieco odmienny charakter posiadał grób nr 10 (ryc. 7). Była to wkopana na głębokość ok. 100 cm poniżej pier-



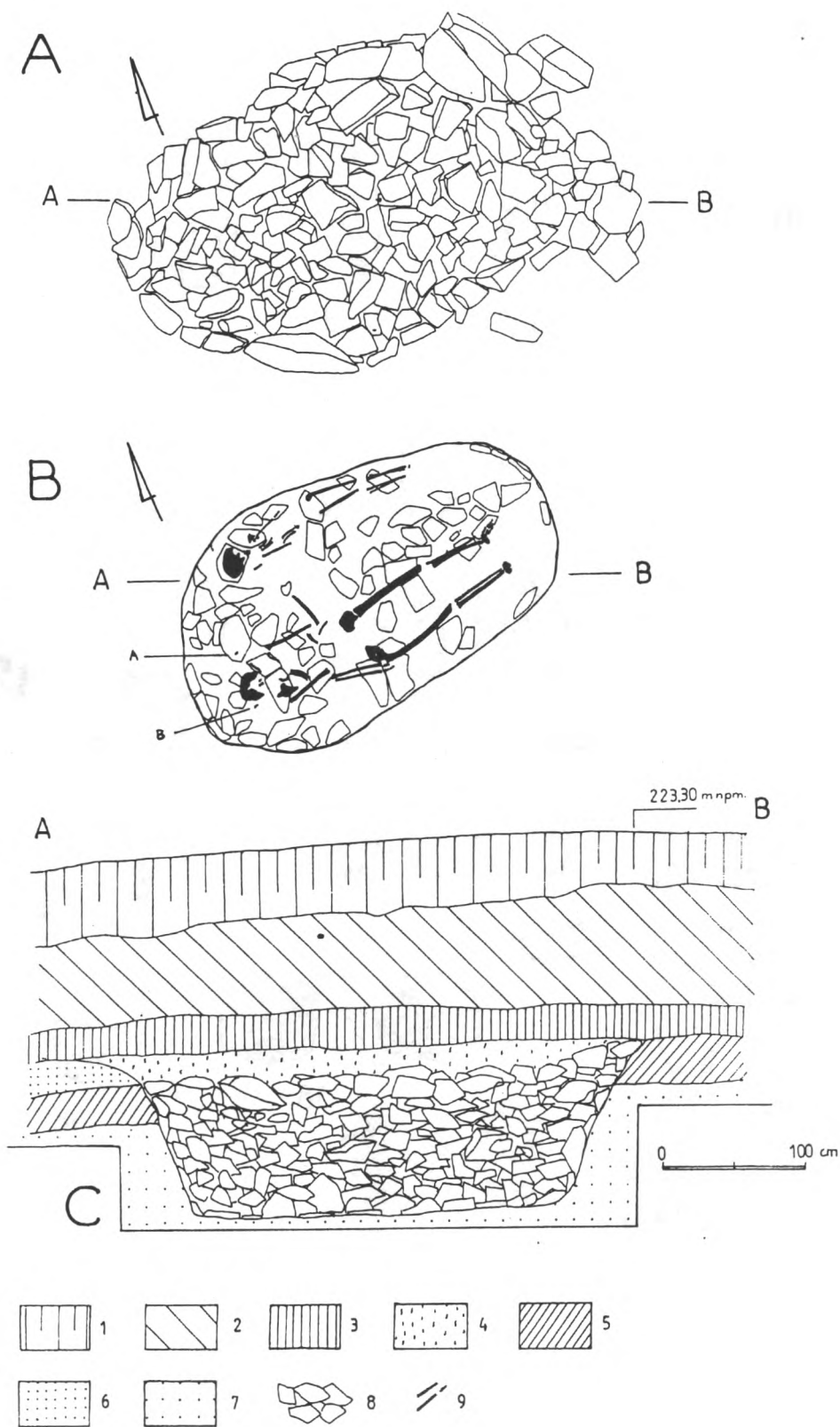
Ryc. 4. Malice Kościelne, stan. 1. Ceramika z nasypu kopca i warstwy kulturowej pod nim.



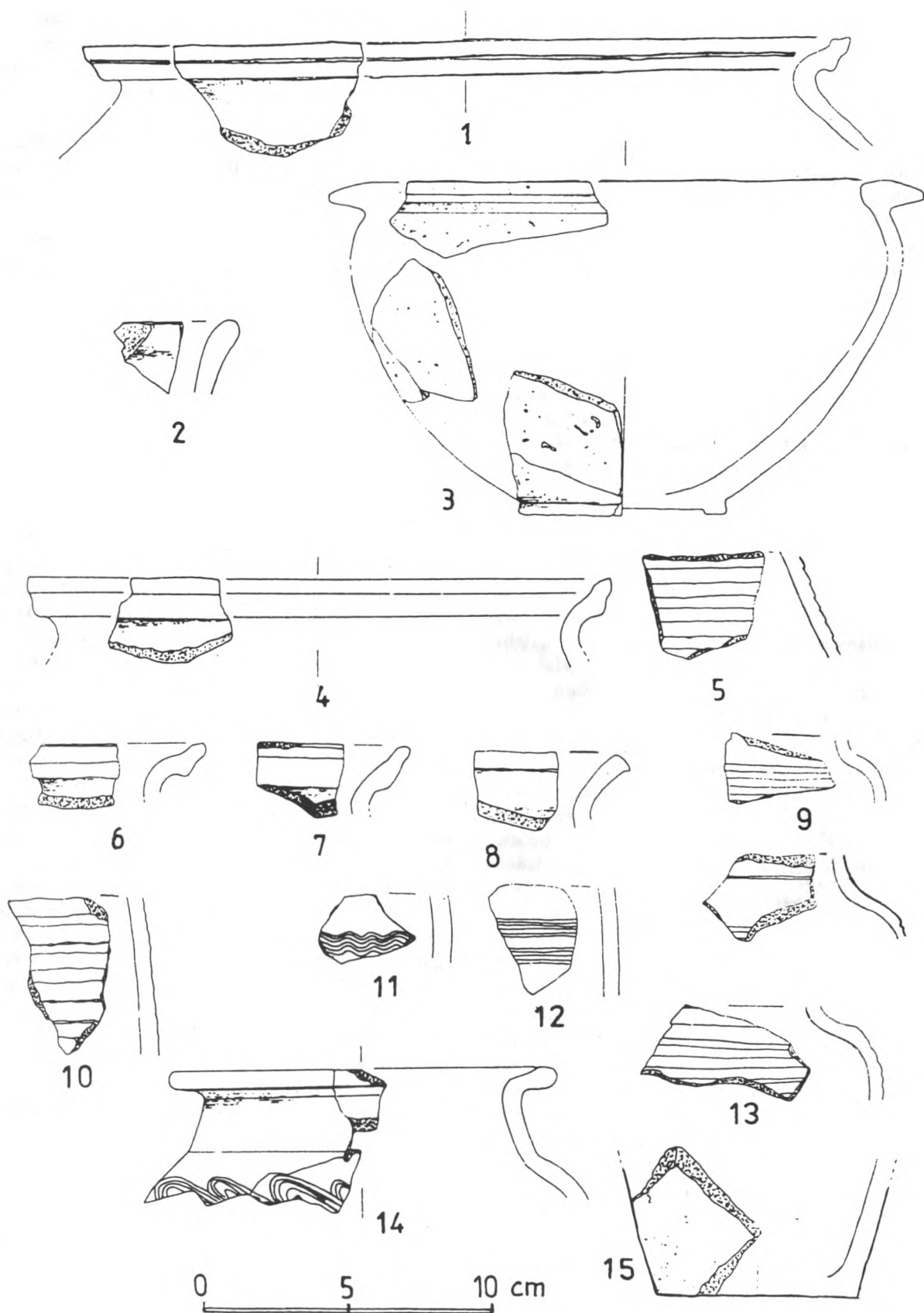
Ryc. 5. Malice Kościelne, stan. 1. Ceramika z nasypu kopca i warstwy kulturowej pod nim.



Ryc. 6. Malice Kościelne, stan. 1. Materiały krzemienne z nasypu kopca. 1-3, 7-10, 13, 17, 19 - krzemień czekoladowy; 6, 4, 11 - krzemień świeciechowski; 16, 21 - krzemień wołyński; 5, 12 - krzemień pasiasty; 14, 15, 18, 20 - krzemień narzutowy.



Ryc. 7. Malice Kościelne, stan. 1. Grób nr 10. A - plan na poziomie stropu obiektu, B - plan na poziomie dna jamy grobowej (oznaczenia elementów wyposażenia: A - wiórowiec, B - szabla dzika), C - przekrój, oznaczenia: 1 - żółtoszara ziemia (w-wa orna), 2 - brunatnoszarożółty less (nasyt kopca), 3 - jasna, żółtoszara ziemia (strop gleby kopalnej II), 4 - czarnoszara przemieszana ziemia (strop wypełniska jamy grobowej), 5 - brunatnoszara ziemia (strop gleby kopalnej I), 6 - jasny przemieszany less (ziemia wyrzucona z wkopu jamy grobowej), 7 - jasnożółty less (calec), 8 - kamienie, 9 - kości.



Ryc. 8. Malice Kościelne, stan. 1. Ceramika wczesnośredniowieczna i późnośredniowieczna.

wotnego poziomu terenu, wannowata, w przybliżeniu prostokątna jama o wymiarach 2,30 x 1,40 m, zorientowana dłuższą osią w kierunku W-E. Na jej dnie - wyłożonym niewielkimi płaskimi kamieniami - spoczywały szczątki dorosłego mężczyzny (45-55 lat) i ok. 8-10 letniego dziecka. Zmarli leżeli w pozycji wyprostowanej, z głowami w kierunku zachodnim. Przy głowie mężczyzny znaleziono szlifowaną szablę dzika oraz fragment wiórowca z krzemienia czekoladowego, o dwustronnie wyświeconych krańcach (ryc. 3: 10, 11). Jama grobowa zasypana była nie ziemią lecz w całości kamieniami, niekiedy nawet dość znacznych rozmiarów, głównie bryłami wapienia. O ilości kamieni użytych do zasypiania jamy grobowej może świadczyć to, że do ich wywiezienia poza teren stanowiska posłużyły 2 furmanki.

Na północny zachód od grobu 21, w warstwie ornej znaleziono pojedyncze okruchy kamieni i masywny wiertnik wiórowy z krzemienia świeciechowskiego (ryc. 6: 6). Prawdopodobnie stanowił on wyposażenie kolejnego, całkowicie zniszczonego pochówku.

CMENTARZYSKO KULTURY CERAMIKI SZNUROWEJ

W północnej części zbadanej partii cmentarzyska płaskiego KPL odkryto dwa groby należące do kultury ceramiki sznurowej (obiekty 14 A i 20), z których w całości przebadany został tylko grób 14A. Usytuowany był w bezpośredniej bliskości grobów 14 i 14B należących do KPL, tak, że nawet częściowo uszkadzał ten ostatni. Był to grób niszowy, przy czym szyb stanowiący wejście do niszy uległ prawie całkowitemu zniszczeniu wskutek orki i erozji. Na dnie niszy, przy zachodniej ścianie spoczywał bardzo źle zachowany szkielet zmarłego, najprawdopodobniej mężczyzny w wieku *Maturus*, ułożony w pozycji skurczonej, na prawym boku, z głową zorientowaną w kierunku S, ze zgiętymi w kolanach nogami, prawą ręką prawie wyprostowaną a lewą zgiętą w łokciu niemal pod kątem prostym. Wyposażenie stanowił topór kamienny, drapacz wiórowy, kilkaset paciorków z muszli i zawieszki z zębów zwierzęcych.

Kolejny grób (nr 20) znajdował się ok. 1 m na północ od poprzedniego. W prawie okrągłej jamie natrafiono na silnie skurczony szkielet kobiety w wieku 30-40 lat, ułożonej na lewym boku, z głową skierowaną w kierunku północnym. Na obwodzie jamy grobowej od strony głowy znajdowało się kilka niewielkich kamieni. Zmarła wyposażona była w cztery naczynia: duży puchar esowaty zdobiony odciskami sznura i rzędami stempeków, półkulistą misę, wewnątrz której znajdował się niezdobiony puchar esowaty, oraz - zniszczone w stopniu uniemożliwiającym pewną rekonstrukcję - duże naczynie z niewielkimi płaskimi uszkami.

Grób 14A ze względu na obecność w nim asymetrycznego toporka łódkowatego pewnie łączyć można z kulturą ceramiki sznurowej. Do unikalnych zabytków należą znalezione w tym grobie paciorki wycięte z muszli rzecznych.

Odkryte w grobie nr 20 trzy, prawie w całości zachowane naczynia nie są łatwe do chronologiczno-kulturowego zaszeregowania, a każde z nich rozpatrywane osobno również nie posiada bliskich analogii w znanych nam materiałach. Tym niemniej łączyć je można z kulturą ceramiki sznurowej (J. Ścibior, J. M. Ścibior 1992, ryc. 3: a ; Z. Pyzik 1982, ryc. 10; J. Kamińska, A. Kulczycka-Leciejewiczowa 1970, Fig. 9: 3; J. Machnik, E. Sosnowska 1996, ryc. 13: 1).

Na zachód od obiektów 14, 14A i 14B odkryto rozmieszczone w przybliżeniu półkuliście trzy jamy postępowe o średnicach ok. 50 cm i płaskich dnach. Jamy były zagłębione w całość ok. 15-20 cm, a więc pierwotnie ich głębokość wynosiła co najmniej 40-45 cm. Jamy te z pewnością należy wiązać z którymś z wymienionych grobów, najprawdopodobniej z grobem niszowym 14A.

KOPIEC

Jak wspomniano przy opisie konstrukcji megalitycznych, były one pierwotnie najprawdopodobniej nakryte płaskimi, podłużnymi nasypami ziemnymi. W bliżej nieokreślonym czasie nad wschodnią częścią grobowca megalitycznego oraz przyległym cmentarzyskiem płaskim został usypany - z częściowym wykorzystaniem starszego nasypu (nasypów?) KPL - duży kolisty kopiec ziemny o średnicy ok. 23 m. Jego wysokość jeszcze w latach 30-tych XX w. przekraczała 3 m (M. Florek 1994, s. 264). Zasięg pierwotnej podstawy kopca od strony wschodniej uchwycony został wyraźnie w czasie badań w 1996 r., zaś kolejny niewielki odcinek w trakcie badań tegorocznych. Podczas sypania kopca od strony wschodniej uchwyciony został wyrażnie w czasie badań w 1996 r., zaś kolejny niewielki odcinek w trakcie badań tegorocznych. Podczas sypania kopca został naruszony grób nr 4 na cmentarzysku płaskim. Być może również niektóre „wyrwy” w konstrukcjach megalitycznych można tłumaczyć zniszczeniami podczas sypania kopca. Chronologia jego jest trudna do określenia. Z całą pewnością jest on młodszy zarówno od konstrukcji megalitycznych jak i grobów płaskich KPL, zapewne także od grobów schyłkoweolitycznych. Dotychczas - a wydaje się, że przebadano większość nasypu - nie natrafiono na pochówek, bądź jakieś jego pozostałości, który można by uznać za związany z kolistym kopcem.

W nasypie kopca, poza kilkuset fragmentami naczyń KPL, które stanowiły 91 % wszystkich materiałów ceramicznych, znaleziono kilkadziesiąt ułamków ceramiki innych kultur, przede wszystkim z wczesnego średniowiecza i średniowiecza (ryc. 8). Ceramika ta w większości może być datowana na okres od X do XII w. Jest to interesujące m.in. ze względu na fakt, że w bezpośrednim sąsiedztwie kopca, mimo dokładnych badań powierzchniowych i kilkakrotnych weryfikacji nie stwierdzono dotychczas pozostałości osadnictwa pradziejowego bądź wczesnośredniowiecznego. Kopiec musiał być zatem obiektem na tyle widocznym i znaczącym w krajobrazie, że niewykluczone, iż odwiedzano go, a może nawet wykorzystywano do jakichś obrzędów jeszcze w średniowieczu.

LITERATURA

- Bargieł B., Florek M., Libera J., Zakościelna A.
1989 Badania powierzchniowe nad środkową Opatówką, Spr.UMCS, s. 38-46.
- Florek M.
1994 Cmentarzyska kurhanowe i kopce na lessach sandomiersko-opatowskich. Stan badań. Charakterystyka. Próba określenia chronologii i funkcji., MSORA, s. 251-280.
- Florek M., Libera J.
1997 Sprawozdanie z pierwszego sezonu badań na cmentarzysku kultury pucharów lejkowatych w Malicach Kościelnych, woj. tarnobrzeskie, APŚ, t. 2, s. 24-30.
- Kamińska J., Kulczycka-Leciejewiczowa A.
1970 The Neolithic and Early Bronze Age Settlement at Sandomierz in the Sandomierz District, APolona, t. 12, s. 223-246.
- Kozak-Zychman W., Gauda E.
1998 Charakterystyka antropologiczna szczątków kostnych z grobów ludności kultury pucharów lejkowatych i kultury ceramiki sznurowej w Malicach Kościelnych (stan. 1), woj. tarnobrzeskie, w tym tomie.
- Machnik J., Sosnowska E.
1996 Starożytna mogiła z początku III tysiąclecia przed Chrystusem ludności kultury ceramiki sznurowej w Średniej, gm. Krzywca, „Rocznik Przemyski” t. 32, z. 3 Archeologia, s. 3-28.
- Pyzik Z.
1982 Zespół grobowy kultury ceramiki sznurowej w Siesławicach, gm. Busko-Zdrój, woj. kieleckie, Spr. Arch., t. 34, s. 53-65.
- Ścibior J., Ścibior J. M.
1992 Grób kultury ceramiki sznurowej (KCS) na stanowisku 59 w Złotej, Spr. Arch., t. 44, s. 99-108.

BARBARA BARGIEŁ, MAREK FLOREK AND JERZY LIBERA

**THE SECOND FIELD SEASON AT A NEOLITHIC CEMETERY IN MALICE KOŚCIELNE,
SITE 1, TARNOBRZEG VOIVODSHIP**

In the season 1997, the excavations were concentrated on the area north-west and north from sector examined the previous year (Fig. 1).

The examination involved a complete excavation of the earlier uncovered megalithic construction (feature 12) and led to a discovery of new ones (feature 16). Additionally, a further part of a flat cemetery belonging to the Funnel Beaker culture was explored which bore two graves of the Corded Ware culture (Figs. 2 and 9).

The megalithic constructions which formed four rows of large stones, mostly tightly fitted sandstone slabs, laid on the primary ground level or slightly lowered probably constitute relics of two so called Kuyavian graves. Two of the rows were accompanied by stone paving on both sides under which 17 burials were found. The human bone remains were badly pre-

served. Nonetheless, it may be ascertained that all the dead were laid in a supine position, with the heads directed towards the west. Only three burials were equipped with flint artefacts (Figs. 3:1-3, 5-9). The above constructions were covered with a flat soil mound which was later enlarged. Potsherds and small flint artefacts found in the mound can be dated to the Wiórek phase of the Funnel Beaker culture (Figs. 4-6). The site bears also ceramic materials from the 10th-12th centuries (Fig. 10).

North-west from the megalithic constructions, another five burials were explored belonging to a flat cemetery with graves in the form of stone enclosures from the Funnel Beaker culture. The dead were laid in a supine position with their heads directed towards the south or south-west. Three of the burials were equipped with artefacts made of flint and wild boar's tusks (Figs. 3:4, 10-12).

*Katedra Archeologii UMCS w Lublinie,
Państwowa Służba Ochrony Zabytków w Tarnobrzegu*