

# Polańska, Marta

---

## Pierwszy sezon badań na wielokulturowym stanowisku 7 w miejscowości Garbatówka Kolonia, pow. Łęczna

---

Archeologia Polski Środkowowschodniej 5, 16-24

---

2000

Artykuł został zdigitalizowany i opracowany do udostępnienia w internecie przez Muzeum Historii Polski w ramach prac podejmowanych na rzecz zapewnienia otwartego, powszechnego i trwałego dostępu do polskiego dorobku naukowego i kulturalnego. Artykuł jest umieszczony w kolekcji cyfrowej [bazhum.muzhp.pl](http://bazhum.muzhp.pl), gromadzącej zawartość polskich czasopism humanistycznych i społecznych.

Tekst jest udostępniony do wykorzystania w ramach dozwolonego użytku.

MARTA POLAŃSKA

## PIERWSZY SEZON BADAŃ NA WIELOKULTUROWYM STANOWISKU 7 W MIEJSCOWOŚCI GARBATÓWKA KOLONIA, POW. ŁĘCZNA

Bezpośrednią przyczyną podjęcia prac wykopaliskowych na stanowisku 7/76 w Garbatówce Kolonii było przypadkowe odkrycie, jakiego dokonano w tym miejscu w roku 1998. Natrafiono wówczas na skupisko kilkunastu zabytków kultury wołyńsko-lubelskiej ceramiki malowanej o charakterze inwentarza grobowego (M. Polańska 1999). Podjęte w sezonie 1999 badania terenowe miały na celu dokładne zlokalizowanie i odślonięcie ewentualnej pozostałej części grobu oraz stwierdzenie czy w jego otoczeniu nie znajdują się kolejne pochówki.

Na terenie stanowiska istnieją dwie piaskownie oddległe od siebie o około 100 m: większa, oznaczona nr 1, położona w jego wschodniej części, oraz mniejsza, zachodnia – nr 2 (ryc. 1). Wspomnianego odkrycia dokonano przy wschodniej krawędzi wybieżyska piaskowni 1. Od ubiegłorocznej prospekcji do czasu podjęcia badań nie była ona w większym stopniu eksploatowana, jedynie w sąsiedztwie wskazywanego miejsca odkrycia pojawił się wkop ok. 2 x 2 m, w którym, jak wynika z uzyskanych informacji, nie natrafiono na żadne znaleziska.

Ponieważ obserwacja profili piaskowni nie ujawniła istnienia śladów nowych obiektów, wszystkie wykopy badawcze, o łącznej powierzchni 365 m<sup>2</sup>, zlokalizowano po jej wschodniej stronie: obejmowały całą krawędź piaskowni oraz penetrowały teren odległy do kilkunastu metrów od wybieżyska (ryc. 2). Eksploatację prowadzono warstwami mechanicznymi do głębokości 1,10 m, kończąc ją sprawdzającym przekopaniem jasnożółtego piasku calcowego. Na większości rozpoznanej powierzchni pod humusem współczesnym grubości 20-35 cm, występował żółty piasek miąższości 40-50 cm – w dolnej partii miejscami przewarstwiony słabo wykrytym orsztynem – niżej znajdował się jasnożółty piasek calcowy. Jedynie w południowych odcinkach wykopu 1 odnotowano pod humusem obecność warstwy ziemi barwy ciemnobrunatno-żółtej i brunatnej grubości 5-12 cm, poniżej której stwierdzono zaleganie żółtego piasku.

Prace o charakterze ratowniczo-sondażowym, prowadzone od 19 lipca do 7 sierpnia 1999 roku, zlecone i finansowane były przez Wojewódzkiego Konserwatora Zabytków w Lublinie.

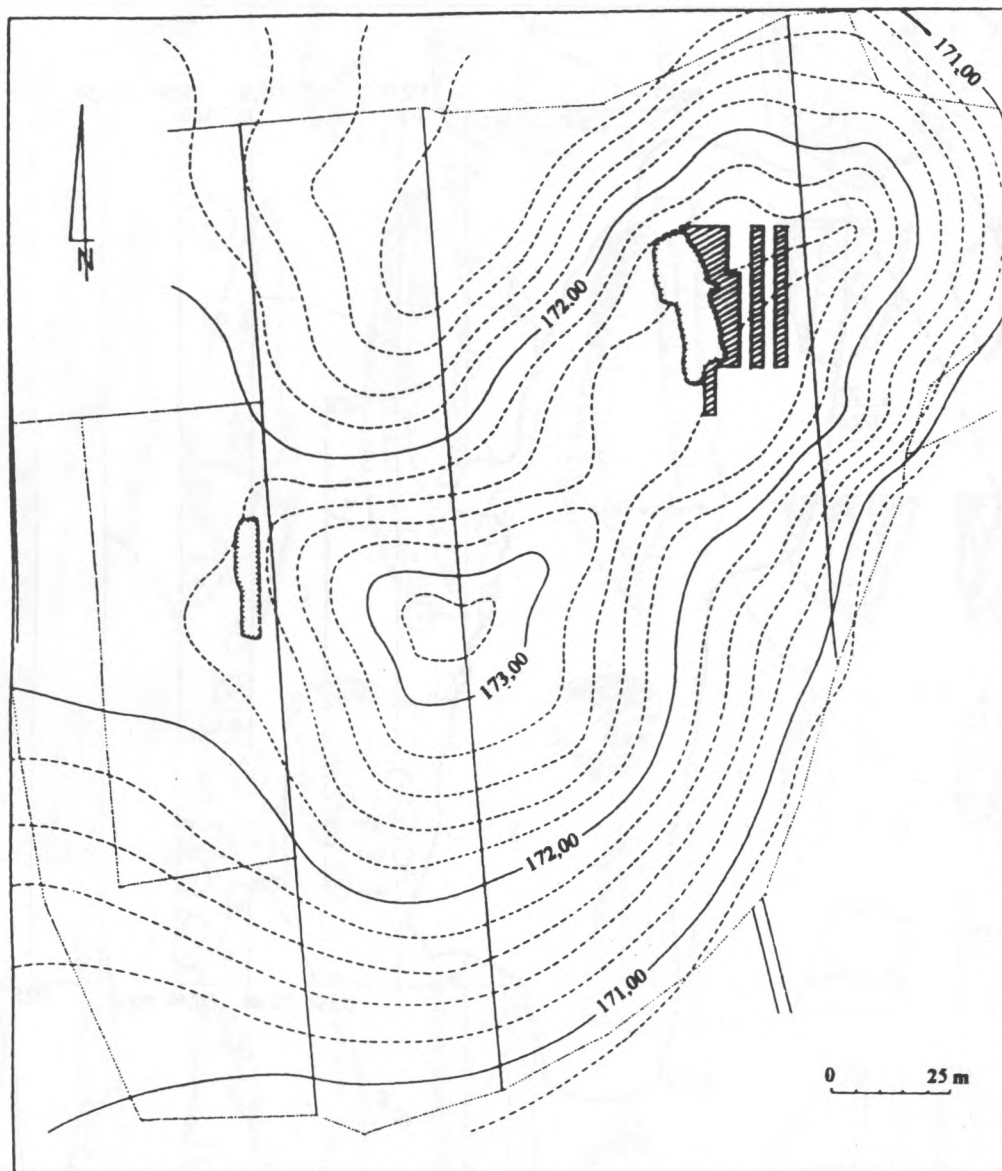
Badania wykazały, że obiekt, z którego pochodził wspomniany zespół zabytków kultury wołyńsko-lubelskiej ceramiki malowanej (KWLCM), nie został całko-

wicie zniszczony. Przy południowej ścianie amatorskiego wkopu odkryto bowiem nienaruszoną SE część jamy grobowej (obiekt 1) wraz ze zdeponowanymi tu pozostałymi elementami wyposażenia grobowego (ryc. 4 A). Zarys czytelny był dopiero na głębokości 98-104 cm: całe wypełnisko jamy na poziomie jej spągu przebarwiła ochra. W planie obiekt zapewne zbliżony był do prostokąta o zaokrąglonych narożach, mającego długość około 2,2 m (zachował się na odcinku 1 m, wcześniej wydobyte elementy inwentarza zalegały w ścianie piaskowni ok. 1,2 m od granicy wkopu) i szerokość 1 m. Dłuższą ośią zorientowany został w kierunku NW-SE. Szczątki kostne uległy całkowitemu rozkładowi. W pobliżu krótszej ściany grobu odkryto trzy naczynia, około 30 cm na NW od nich znajdowała się ozdoba miedziana, a nieco dalej w tym kierunku narzędzie krzemienne. Opis znalezisk:

- 1 – czarka: brzeg nieco odchylony, brzusiec lekko wydęty, dno płaskie; wysokość 10,4 cm, średnice: wylewu 11,3 cm, brzuśca 12, 2 cm, dna 5,0 cm (ryc. 4: 1);
- 2 – pucharek doniczkowy z czterema symetrycznymi, niewielkimi wypustkami na wylewie, dno nieznacznie wklęsłe; wysokość 11,2 cm, średnice: wylewu 12,0-12,7 cm, dna 5,2 cm (ryc. 4: 2);
- 3 – misa: ścianki łukowate, dno wklęsłe; wysokość 7,2 cm, średnice: wylewu 16,2 cm, dna 5,6 cm (ryc. 4: 3);
- 4 – fragment szpili (?) z drutu o kwadratowym przekroju, jeden koniec lekko ścieniony; zachowana długość 6,9 cm, bok przekroju 0,2 cm (ryc. 4: 4);
- 5 – częściowo retuszowany wiór z krzemienia wołyńskiego łuskany jednobocznie na stronę wierzchnią drobnym retuszem przykrawędnym, jeden bok wzdłużnie obustronnie wyświecony; zachowana długość 5,8 cm, największa szerokość 2,9 cm, grubość 0,5 cm (ryc. 4: 5).

Znaleziony wśród naczyń drobny wiórek krzemieniny nie jest, jak się wydaje, intencjonalnym elementem w tym zespole.

Pochówek zawierał bogate aczkolwiek niezbyt zróżnicowane pod względem surowcowym wyposażenie. Większość zabytków wystąpiła w zwartym skupisku w zniszczonej NW części jamy grobowej, pozostałe odkryto w jej SE połowie. Ceramika reprezentowana jest



Ryc. 1. Garbatówka Kol., stan. 7. Plan sytuacyjno-wysokościowy z lokalizacją wykopów badawczych.

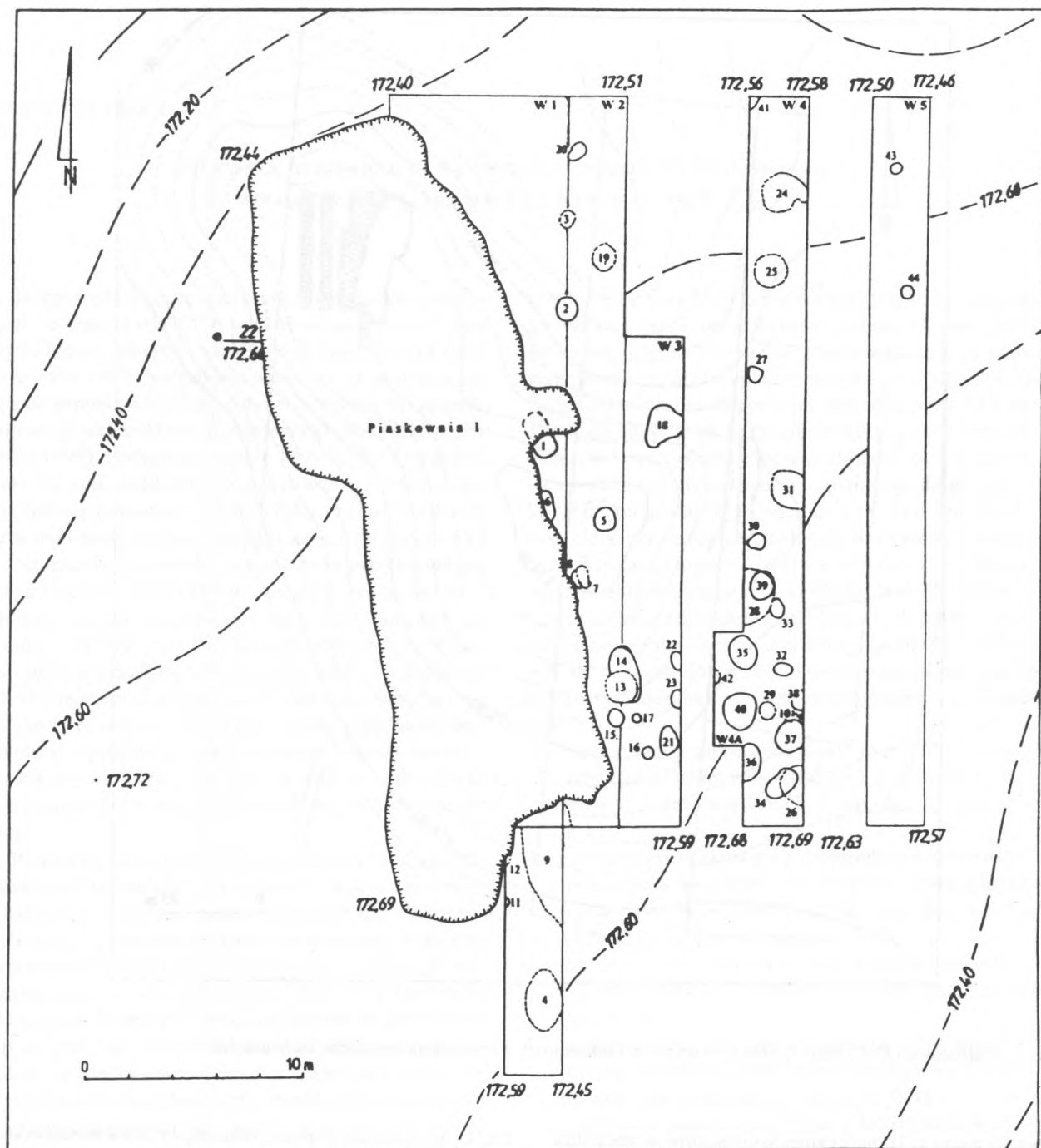
przez 16 naczyń. To najliczniej wyposażony w naczynia grób tej kultury odkryty dotychczas na Lubelszczyźnie. Obiekt z Garbatówki wyróżnia się również ilością zdeponowanych ozdób miedzianych. Obecność zabytków z tego surowca i/lub śladów patyny na kościach odnotowano na 7 lubelskich stanowiskach KWLCM. Tam gdzie zachowały się w lepszym stanie, wystąpiły w ilości 1-2 sztuk. Oprócz opublikowanych już dwóch zausznic (M. Polańska 1999, ryc. 3: 10, 12, s. 10) w grobie z Garbatówki natrafiono także na nie posiadającą analogii szpilę (?). Uzupełnieniem charakterystyki tych przedmiotów są wyniki badań metalograficznych wykonanych metodą spektrometrii rentgenofluorescencyjnej XRF przez T. Wójcickiego w Laboratorium Analitycznym Wydziału Chemii UMCS w Lublinie.

Tab. 1. Wyniki analizy spektrograficznej wyrobów metalowych z Garbatówki Kol.

Przedmiot	Zawartość pierwiastków (w %)		
	Miedź	Antymon	Srebro
Zausznica zamknięta	97,50	1,40 (0,14)	1,10 (0,11)
Zausznica otwarta	97,57	1,28 (0,13)	1,15 (0,12)
Szpila	96,69	1,32 (0,13)	1,99 (0,20)

Liczby podane w nawiasach oznaczają błąd pomiaru.

Wszystkie trzy zabytki zrobione są ze stopów, których głównym składnikiem jest miedź. Zawierają również znaczącą ilość antymonu i srebra. Zbliżona zawartość tych pierwiastków w zausznicach wskazuje, że



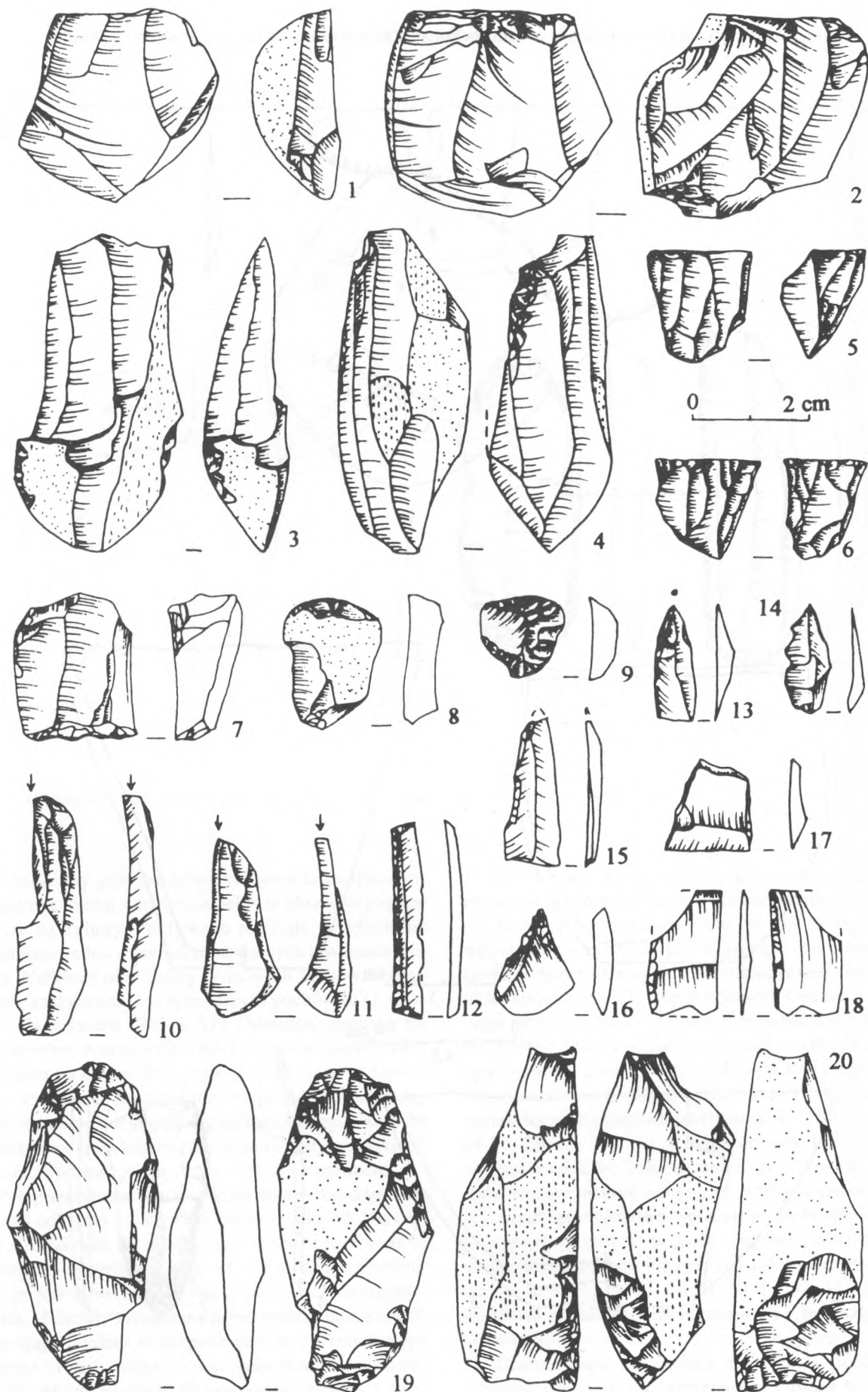
Ryc. 2. Garbatówka Kol., stan. 7. Plan wykopów i odkrytych obiektów.

konane zostały z rudy metali pochodzącej z tego samego złoża. W warstwie skorodowanej obu zausznice stwierdzono obecność bizmutu, żelaza i fosforu, zaś w przypadku szpili dodatkowo także baru, pierwiastków pochodzących z zewnątrz, wchłoniętych w trakcie procesu korozji.

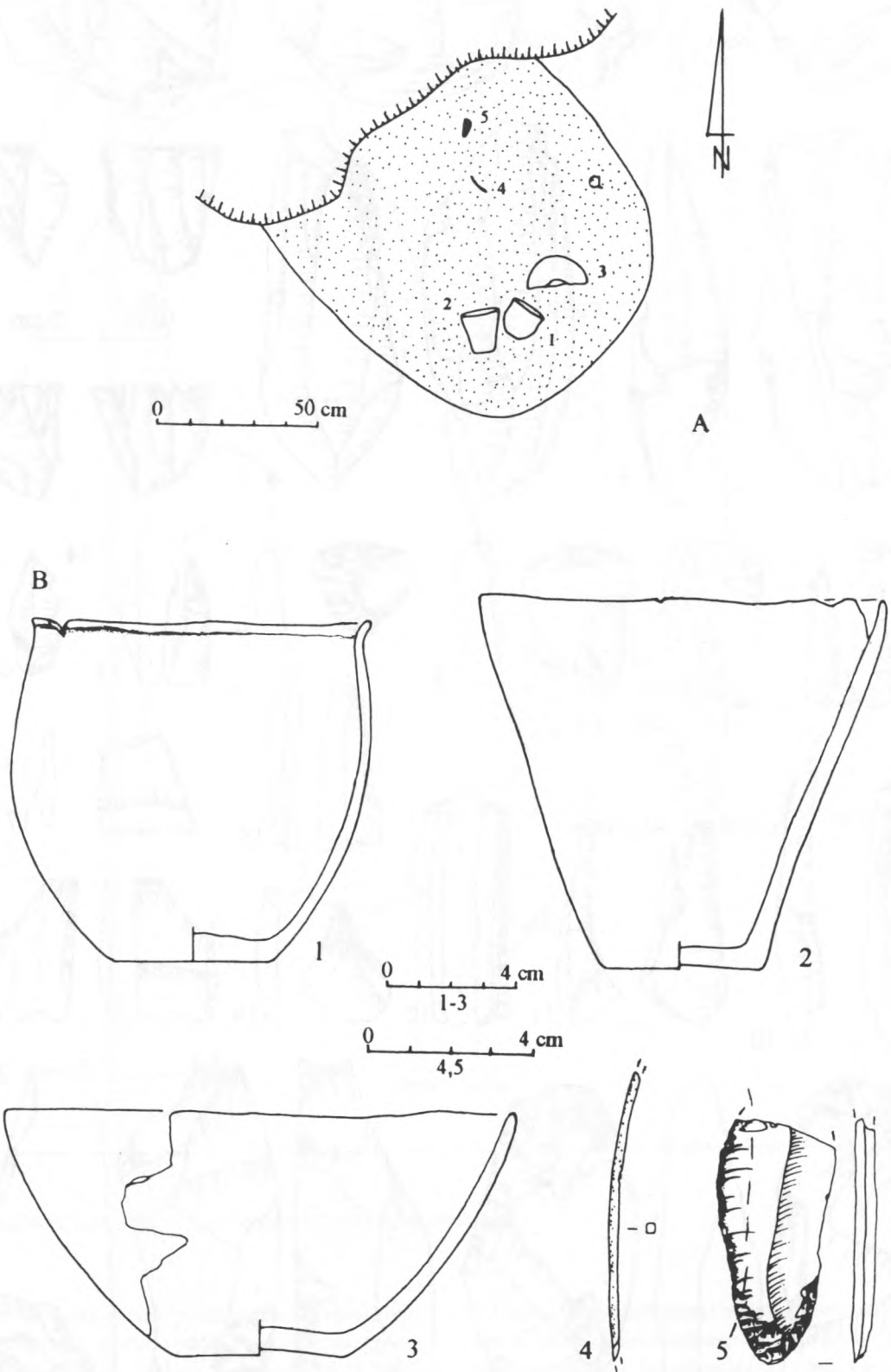
Miejsca odkrycia ozdób miedzianych (obie zausznice wystąpiły w NW części grobu zaś szpila niedaleko

SE krańca jamy grobowej) mogą sugerować, że pogrzebano tu dwie osoby: kobietę ułożoną głową na NW (na co wskazywałaby lokalizacja zausznice, będących atrybutem pochówków kobiecych) oraz naprzeciwlegle drugą osobą (mężczyznę?).

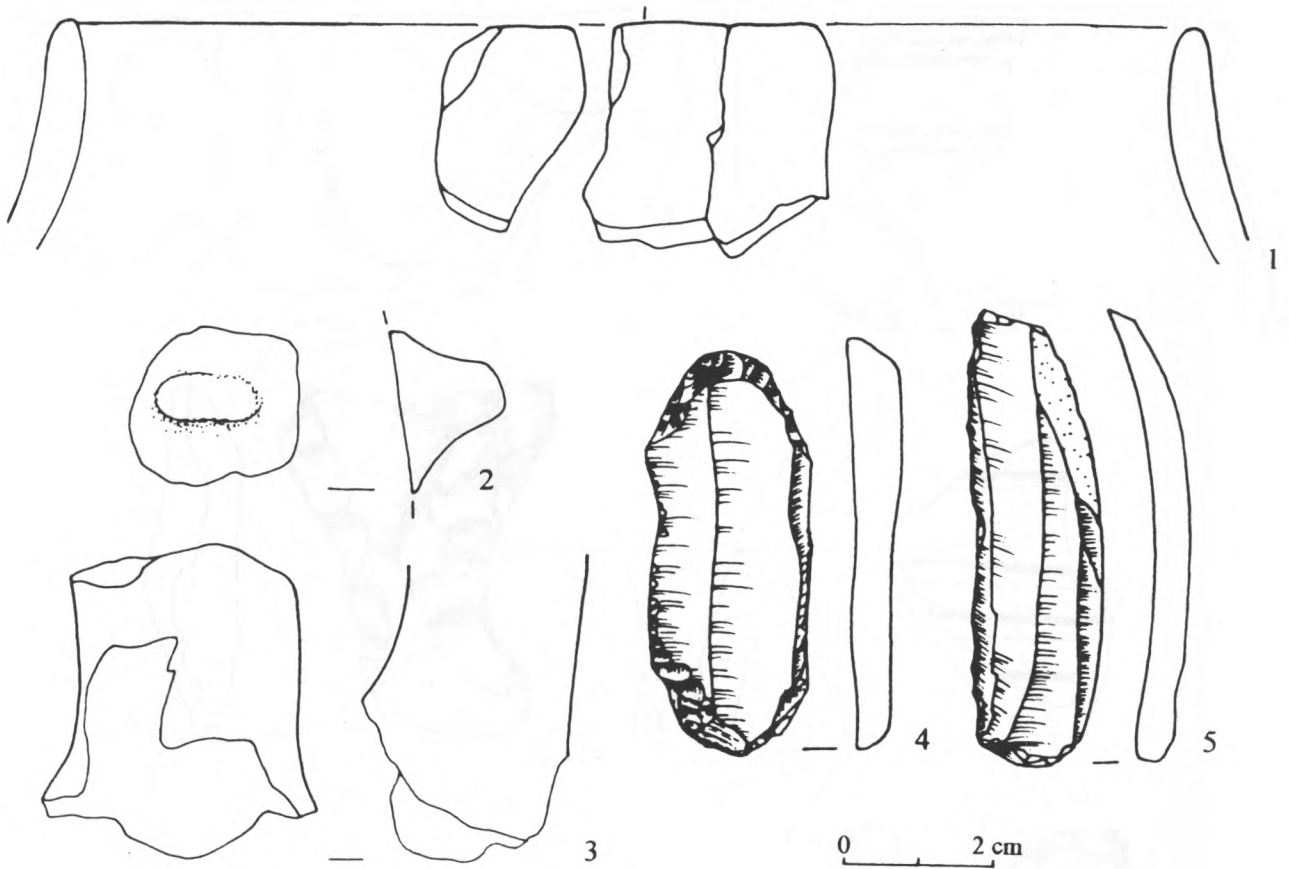
Wiór retuszowany posiada analogie w inwentarzach z osad KWLCM (A. Zakościelna 1996, tab. XIX: 16, XXXVI: 25).



Ryc. 3. Garbatówka Kol., stan. 7. Zabytki mezolityczne – wybór; 6 – ob. 4; 5 – ob. 7; 3, 10 – ob. 9; 12, 17 – wyk. 1; 1, 2, 11, 13, 14, 19 – wyk. 2; 15, 16, 18, 20 – wyk. 3; 7-9 – wyk. 4; 4 – wyk. 5.



Ryc. 4. Garbatówka Kol., stan. 7. Obiekt 1. A – plan na głębokości 104 cm, a – piasek przebarwiony ochrą; B – elementy wyposażenia grobowego: 1-3 ceramika, 4 – miedź, 5 – krzemień.



Ryc. 5. Garbatówka Kol., stan. 7. Zabytki KWLCM (1 – wyk. 1, 2-4 – wyk. 4, 5 – wyk. 5).

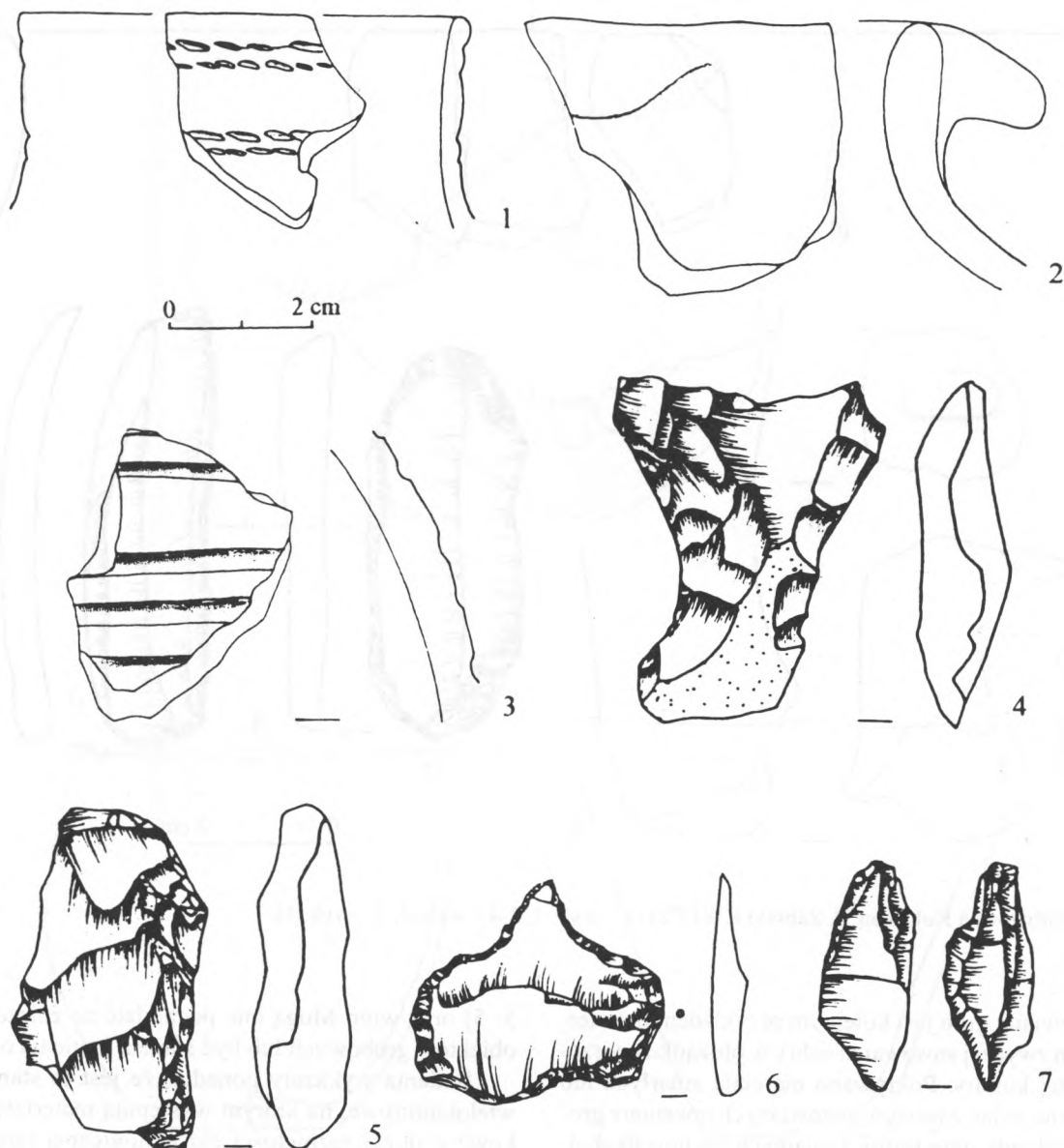
Omawiany grób jest kolejnym przykładem potwierdzającym zwyczaj stosowania ochry w obrządku pogrzebowym tej kultury. Pokrywano nią ciała zmarłych lub wypełniano jedno z naczyń stanowiących inwentarz grobowy. Niekiedy obie formy rytualnych zachowań znajdowały zastosowanie w tym samym pochówku (J. Gurba, A. Zakościelna 1995, s. 12). Odmianą sytuację zaobserwowano w przypadku obiektu z Garbatówki. Ochre rozsypano na całym dnie jamy grobowej: na poziomie spągu wypełnisko stanowił różowy piasek przebarwiony ochrą, wyraźnie odcinający się od jasnożółtego calca. Po dokonaniu pochówku jamę zasypano czystym piaskiem, stąd nieczytelność jej zarysu w wyższych partiach.

Przeprowadzone prace wykopaliskowe nie doprowadziły do odkrycia kolejnych grobów KWLCM. Nie ułatwia zadania fakt, że zazwyczaj obiekty te lokowane są w znacznej od siebie odległości, nie można też wykluczyć, że jest to wschodni, skrajny pochówek na cmentarzystku. Materiały związane z tą jednostką taksonomiczną wystąpiły luźno w różnych partiach przebadanego obszaru i na złożu wtórnym w wypełniskach kilku obiektów. Natrafiono na około 40 przeważnie drobnych fragmentów ceramiki (ryc. 5: 1-3), a ponadto na zabytki krzemienne: zdwojony drapacz (ryc. 5: 4), półtylczak (ryc.

5: 5) oraz wiór. Mogą one pochodzić ze zniszczonych obiektów grobowych lub być śladem istnienia osady.

Badania wykazały ponadto, że jest to stanowisko wielokulturowe, na którym występują materiały zabytkowe o dużej rozpiętości chronologicznej (środkowy okres epoki kamienia – epoka żelaza). Oprócz omówionego zarejestrowano 43 obiekty jamowe, niejednokrotnie bardzo słabo czytelne w piaszczystym, przesuszonym podłożu. Część z nich stanowiły ślady nieokreślonej, stosunkowo niedawnej działalności człowieka, pozostałości po korzeniach (jamy nr 3, 4, 7, 9, 12, 13, 19, 24-26, 28, 29, 31, 42). Jedynie obiekty 1, 10, 35 i 40 zawierały większe ilości materiału zabytkowego. Pozostałe, mające owalne lub koliste zarysy w rzucie poziomym i na ogół nieckowate przekroje, zachowane w wielu wypadkach jedynie w partii spągowej, zawierały śladowe ilości zabytków lub były ich całkowicie pozbawione (ob. nr 8, 11, 14, 17, 20-23, 30, 32, 43, 44), co uniemożliwia określenie ich chronologii i przynależności kulturowej.

Badana część stanowiska dostarczyła stosunkowo licznego inwentarza krzemienno-żelaznego. Oprócz wydzielonych materiałów KWLCM pozyskano 585 sztuk zabytków krzemienno-żelaznych. W większości zalegały one w roz-



Ryc. 6. Garbatówka Kol., stan. 7. Ceramika kultury mierzanowickiej (1 – ob. 13, 2 – ob. 41), trzcinięckiej (3 – ob. 13), zabytki krzemienne z wczesnej fazy epoki brązu (4 – wyk. 1, 5, 7 – wyk. 5, 6 – wyk. 2).

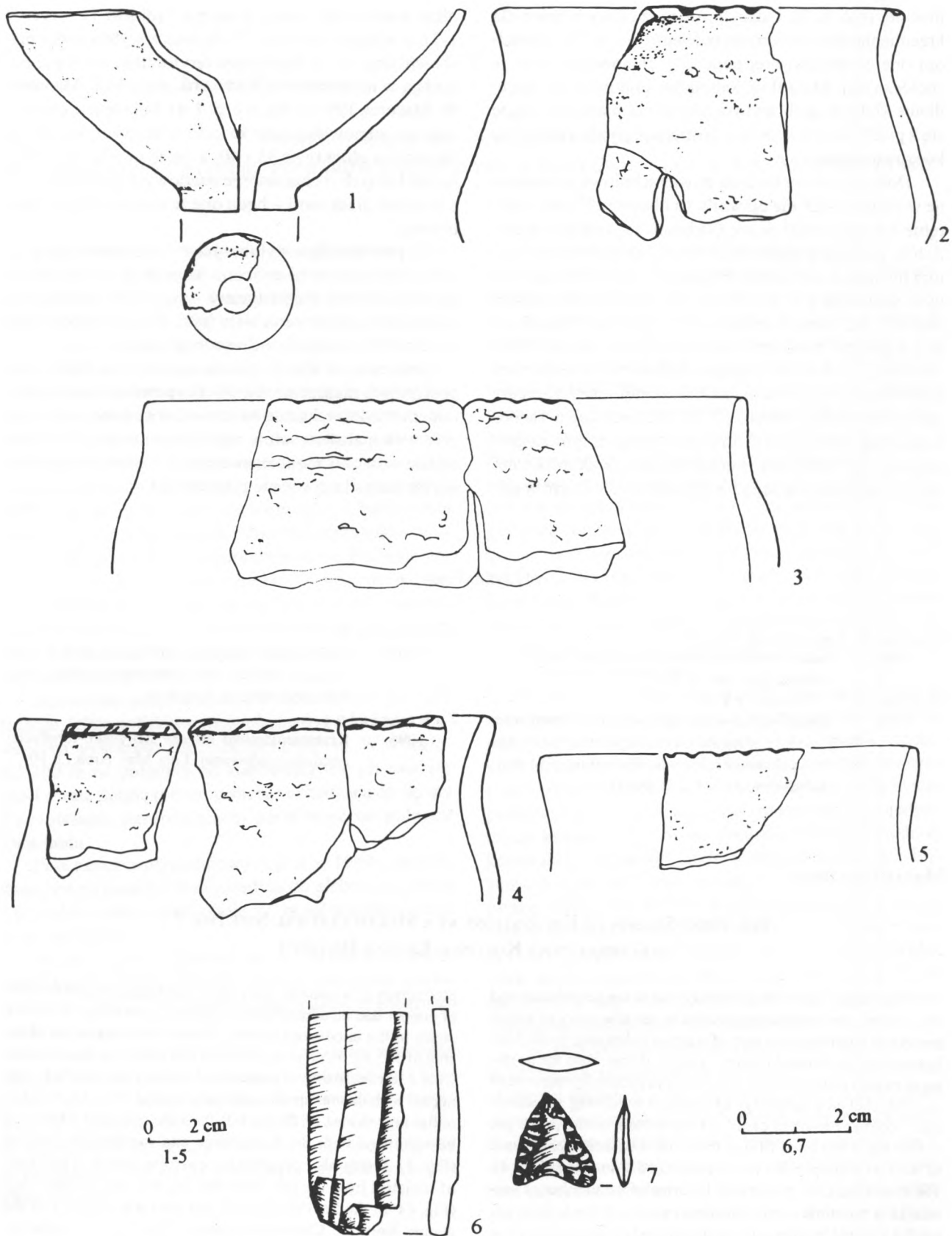
proszeni zarówno w warstwie ornej, jak i głębiej, sięgając maksymalnie do poziomu 80 cm od powierzchni. Podstawowym surowcem był miejscowy krzemień kredowy. W znikomym stopniu reprezentowany jest krzemień czekoladowy (4 – ryc. 3: 2) i świciechowski (4); części okazów nie udało się określić pod względem surowcowym z powodu ich przepalenia (25 szt.).

Dla pełnego cyklu produkcyjnego zabrakło jedynie surowiaków. Wystąpiły natomiast rdzenie (58), formy techniczne (6 zatępców, 1 podtępiec), półsurowiec z dominującymi ilościowo odłupkami (350), wióry (92), odnotowano również obecność okruchów przemysłowych (7). Formy narzędziowe (67 szt. – ok. 9% całego zbioru) i odpadki powstałe przy ich wytwarzaniu (3)

tworzą niezbyt liczną grupę znalezisk. Większość materiału stanowi świadectwo istnienia w tym miejscu osadnictwa wczesnoholoceniowego, reprezentowanego przez kulturę komornicką (ryc. 3: 1, 10, 13). Podobnie datowany jest podwójny drapacz (ryc. 3: 7). Młodsza faza osadnictwa odnosi się już do początków okresu atlantyckiego. Z tego okresu pochodzą materiały kultury janisławickiej (ryc. 3: 3) i ogólnie określone jako późnomezolityczne (ryc. 3: 4, 15, 17). Ponieważ nie jest to inwentarz jednokulturowy, części zabytków nie można przyporządkować konkretnej jednostce taksonomicznej.

Schyłek neolitu i starsza faza epoki brązu zaznaczają się nielicznymi fragmentami naczyń kultury ceramiki sznurowej, mierzanowickiej (ryc. 6: 1, 2), a także trzci-





Ryc. 7. Garbatówka Kol., stan. 7. Ceramika grupy czernicyńskiej (1-3 ob. 10, 4 – wyk. 4, 5 – wybierzysko piaskowni 1), materiał zabytkowy z rejonu piaskowni 2 (6, 7).

nieckiej (ryc. 6: 3). Odkryto również okazy typowe dla krzemieniarnstwa wczesnobrązowego (ryc. 6: 4-7). Świadczą one o sporadycznej penetracji stanowiska przez tę społeczność. Mała ilość zabytków, podobnie jak zasiedlanie słabych gleb wytworzonych na piaskach, wiąże się z preferowaną wówczas gospodarką hodowlaną typu koczowniczego.

Dotychczasowe badania powierzchniowe prowadzone w ramach AZP nie ujawniły na obszarze 75-86, w obrębie którego znajduje się Garbatówka, żadnych materiałów pomiędzy najliczniej obecną na tym terenie kulturą łużycką a wczesnym średniowieczem. Na omawianym stanowisku w młodszym okresie przedrzymskim pojawiła się ludność grupy czerniczyńskiej. Natrafiono na fragmenty charakterystycznych dla niej średniościenne naczyń z kołnierzowatymi wylewami o krawędziach karbowanych nacięciami, podobnie zdobione fragmenty naczyń beczułkowatych, jak też na częściowo zachowaną misę z otworem w dnie, przydenny fragment grubościennego naczynia. Pochodzą one ze skupiska ceramiki zarejestrowanego na głębokości 28-36 cm w po-

bliżu wschodniej ściany wykopu 4 (obiekt 10 – ryc. 7: 1-3), z wykopu nr 4 (ryc. 7: 4) oraz z wybierzyska piaskowni (ryc. 7: 5). Najbliższe terytorialnie analogie posiadają w materiałach z Wytyczna, stan. 5 (T. Mazurek, W. Mazurek 1997, s. 86, ryc. 5: 1-4). Sekwencję chronologiczną stanowiska zamyka kultura przeworska, z którą łączone są obiekty nr 35 i 40, a także pewna ilość znalezisk łuźnych o charakterze osadowym pochodzących z S części piaskowni – będą one tematem odrębnej publikacji.

Z powierzchni wybierzyska i otoczenia drugiej, mniejszej piaskowni zebrano fragmenty wiórów krzemiennych (m.in. mezolityczny – ryc. 7: 6), schyłkowo-neolityczny grocik sercowaty (ryc. 7: 7), ponadto ułamki ceramiki o cechach wczesnobrązowych.

Interesujące wyniki pierwszego sezonu badań oraz postępujące niszczenie stanowiska powodowane wybieraniem piasku wskazują na konieczność kontynuowania prac wykopaliskowych w najbliższym czasie. Możliwe będzie wówczas rozpoznanie części stanowiska położonej po zachodniej stronie piaskowni 1.

#### LITERATURA

- |                                  |  |                        |  |
|----------------------------------|--|------------------------|--|
| Gurba J., Zakościelna A.<br>1995 | Badania wykopaliskowe na terenie Strzyżowa i okolic, Spr. zam, s. 9-13.  | Polańska M.<br>1999    | Grób kultury wołyńsko-lubelskiej ceramiki malowanej ze stan. 7 w Garbatówce Kolonii, woj. lubelskie, APŚ, t. 4, s. 9-15. |
| Mazurek T., Mazurek W.<br>1996   | Wyniki badań wykopaliskowych w Wytyczynie, stan. 5 i nadzorów archeologicznych na stanowiskach wokół Jeziora Wytycznego w woj. chełmskim, APŚ, t. 2, s. 86-94. | Zakościelna A.<br>1996 | Krzemieniarnstwo kultury wołyńsko-lubelskiej ceramiki malowanej, Lub. Mat. Arch., t. 10.                                 |

MARTA POLAŃSKA

### THE FIRST SEASON OF EXCAVATIONS AT A MULTICULTURAL SITE NO. 7 IN GARBATÓWKA KOLONIA, ŁĘCZNA DISTRICT

The rescue excavations carried out in the neighbourhood of a nearby sand extraction area led to the discovery of a well preserved south-eastern part of a grave belonging to the Volhynian-Lublin Painted Pottery culture. It was from the north-western part of this grave, which was accidentally uncovered in 1998, that an assemblage of artefacts involving 13 vessels and 2 copper ear-rings came. At the bottom of the grave pit, within the ochre hued filling, three other vessels were found, as well as a copper pin and a retouched flint flake (Fig. 4). The bones were not preserved. In terms of the number of vessels, it is the most richly furnished grave of the Volhynian-Lublin Painted Pottery culture uncovered so far in the Lublin region. It also contains a substantial inventory of copper. The spectrographic analysis revealed that the material used in the

production of ornaments were alloys containing 96,69-97,57% of copper and an admixture of antimony and silver. In the vicinity of the uncovered feature, despite the excavation of the area of 365 sq. m, no new graves of this culture were recorded. Only a few fragments of pottery and random flint artefacts connected with this taxonomic unit were found (Fig. 5). Additionally, inventories of flint artefacts were obtained which can be identified with the Komornica and Janisławice cultures (Fig. 3). It was also possible to prove the traces of presence of societies from the late Neolithic and the early Bronze Age (Fig. 6). In the La Tene period, this area was reached by the people from the Czerniczyn group (Fig. 7: 1-5), while the Roman period is represented by items from the Przeworsk culture.