

Bargieł, Barbara / Florek, Marek

Wstępne sprawozdanie z ratowniczych badań w Dylągówce, stan. 19, gm. Hyżne, woj. podkarpackie

Archeologia Polski Środkowowschodniej 5, 35-41

2000

Artykuł został zdigitalizowany i opracowany do udostępnienia w internecie przez Muzeum Historii Polski w ramach prac podejmowanych na rzecz zapewnienia otwartego, powszechnego i trwałego dostępu do polskiego dorobku naukowego i kulturalnego. Artykuł jest umieszczony w kolekcji cyfrowej bazhum.muzhp.pl, gromadzącej zawartość polskich czasopism humanistycznych i społecznych.

Tekst jest udostępniony do wykorzystania w ramach dozwolonego użytku.

BARBARA BARGIEŁ, MAREK FLOREK

**WSTĘPNE SPRAWOZDANIE Z RATOWNICZYCH BADAŃ W DYŁĄGÓWCE,
STAN. 19, GM. HYŻNE, WOJ. PODKARPACKIE**

Stanowisko nr 19 w Dylągówce, gm. Hyżne, pow. rzeszowski, odkryte zostało w trakcie badań AZP prowadzonych przez J. Podgórską-Czopek i S. Czopka z Muzeum Okręgowe w Rzeszowie w kwietniu 1994 r. Obiekt, już wówczas zniszczony wkopami i „dzikim” wysypiskiem śmieci, określony został jako domniemany kurhan (S. Czopek 1997, s. 54).

Stanowisko znajduje się w południowo-zachodniej części wsi, w pobliżu przysiółka Bazary, na skraju lasu, w miejscu określonym jako „Księżę świerki” (ryc. 1). Kopiec zlokalizowany jest na jednej z lokalnych kulminacji (ok. 400 m npm) długiego garbu wysoczyznowego stanowiącego fragment wododziału Sanu i Wisłoka, w obrębie Pogórza Dynowskiego. Zachowana wysokość kopca wynosiła 1,0-1,1 m przy średnicy ok. 9,0-10,0 m (ryc. 2). Kopiec porośnięty jest drzewami, sam zaś nasyp był mocno uszkodzony przez liczne wkopy, z których największy miał ponad 1,5 m średnicy i sięgał poniżej podstawy kopca. Wkopy wypełnione były śmieciami i odpadkami wrzucanymi tu – jak się można zorientować po ich charakterze – od co najmniej 40 lat. Według informacji mieszkańców Dylągówki, w miejscu gdzie znajduje się kopiec, miała w czasie wojny trafić bomba; według innej wersji, Niemcy mieli zakopać tu jakąś skrzynię. Pozostałością po jej wydobyciu, ewentualnie po wybuchu bomby, mają być doły w obrębie nasypu kopca, do których później wrzucano śmieci.

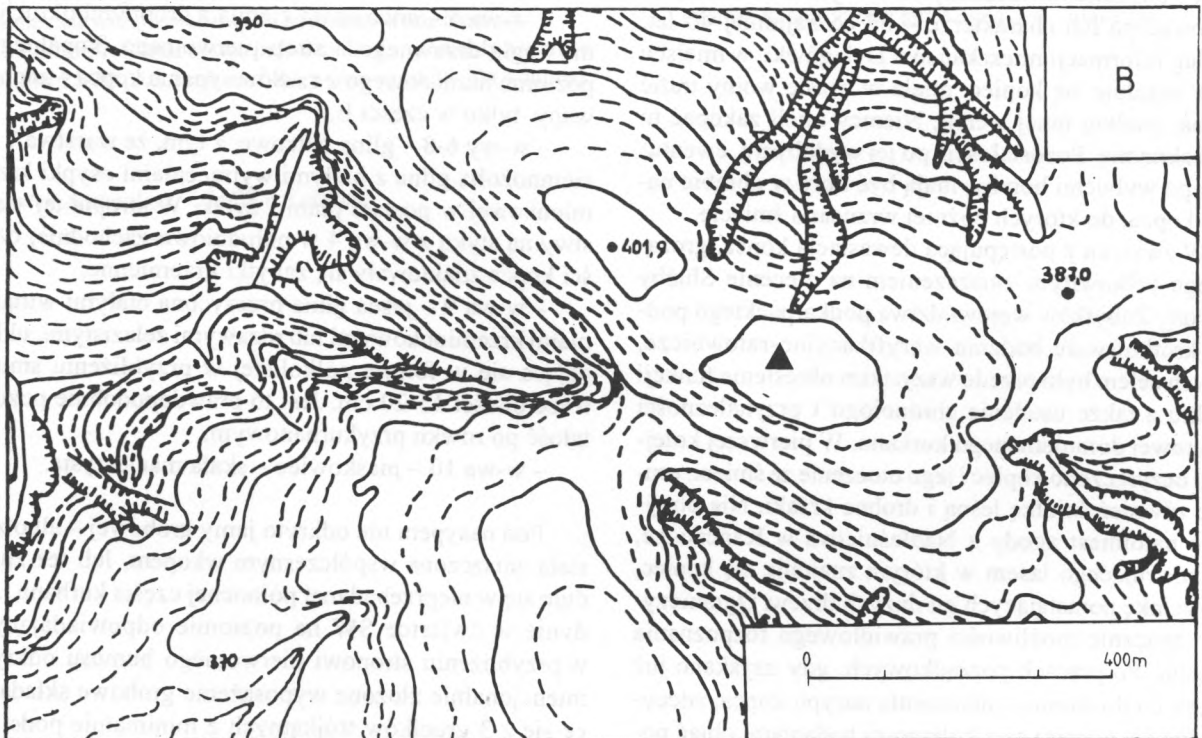
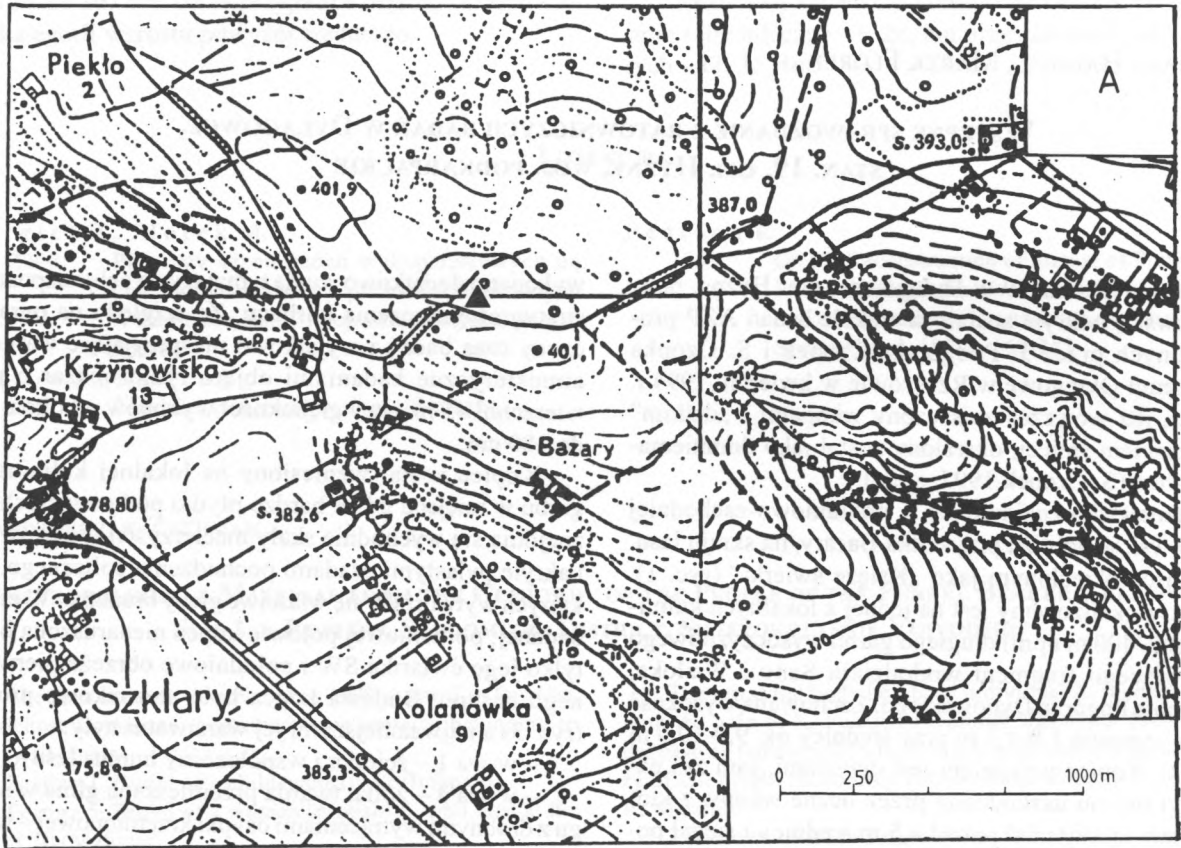
W związku z postępującą dewastacją kopca, grożąca jego całkowitym zniszczeniem na zlecenie Służby Ochrony Zabytków województwa podkarpackiego podjęto krótkotrwałe badania weryfikacyjno-ratownicze, których celem było przede wszystkim określenie funkcji obiektu a także ustalenie chronologii i przynależności kulturowej domniemanego kurhanu. W pierwszej kolejności oczyszczono kopiec i jego otoczenie ze śmieci, usunięto również ściółkę leśną i drobne krzaki. Nie otrzymano natomiast zgody z Nadleśnictwa w Kańczudze, administrującego lasem w którym znajduje się kopiec, na wycinkę porastających go dużych drzew. Ograniczyło to znacznie możliwości prawidłowego rozpoznania kurhanu. Po pracach porządkowych, gdy uzyskano już wiedzę co do stopnia zniszczenia nasypu kopca, zdecydowano się w pierwszej kolejności badaniami objąć południową część kopca znajdującą się od strony drogi przebiegającej skrajem lasu, uszkodzoną przez pojedynczy duży wkop. Ponadto na przedłużeniu osi E-W obiektu

wykonano dodatkowo sondaż, mający na celu rozpoznać stratyografię otoczenia kurhanu. Ze względu na ograniczony czas badań i wyjątkowo niesprzyjające warunki atmosferyczne badaniami objęto tylko obszar o powierzchni 45 m² przy głębokości wykopów od około 50 do 180 cm.

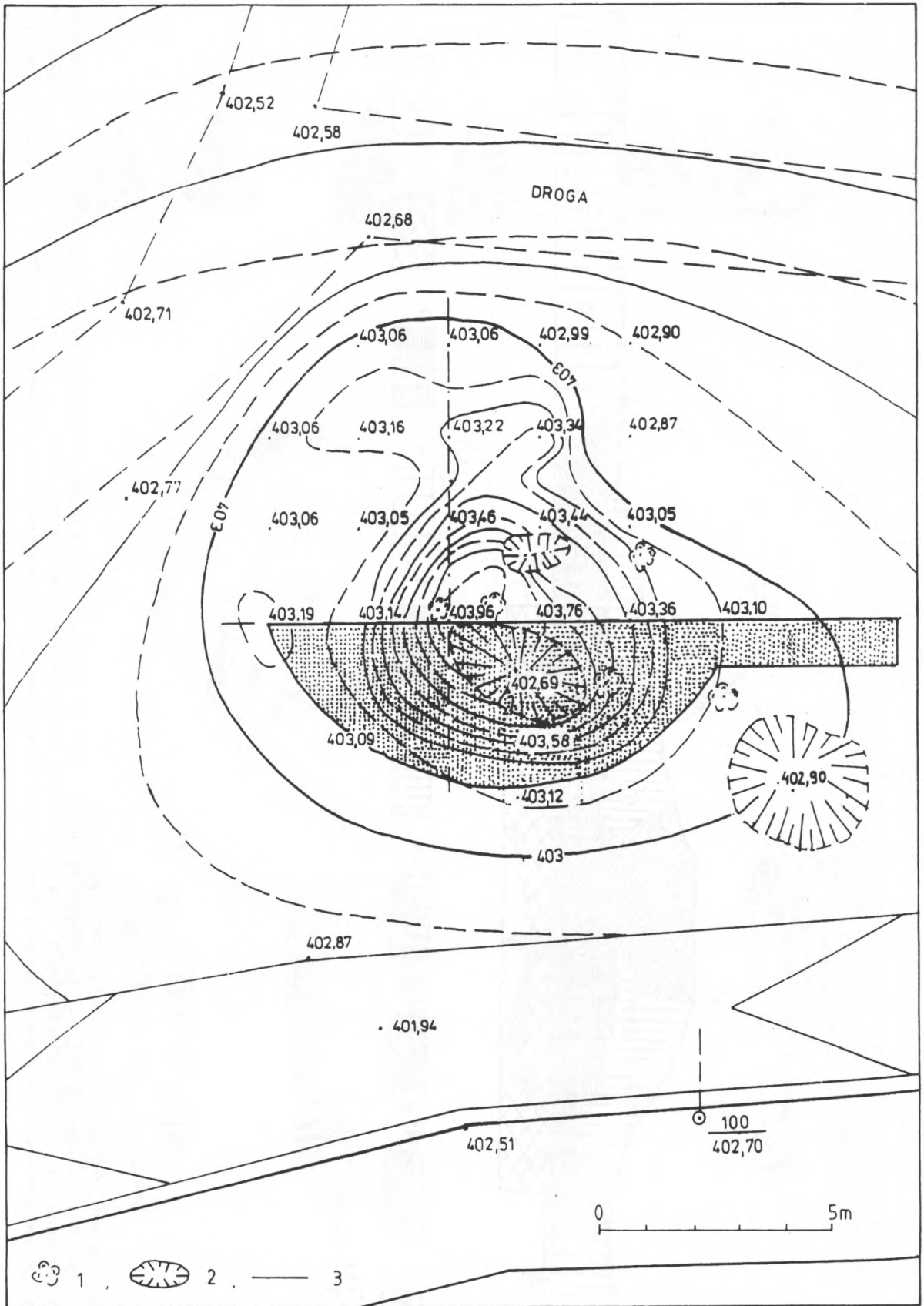
Kopiec został wzniesiony na lokalnej kulminacji garbu w miejscu gdzie bardzo płytko pod powierzchnią znajdują się wychodnie skały macierzystej (piaskowca) nakryte pylastymi osadami pochodzenia eolicznego, na których wytworzyły się właściwe gleby brunatne. W przebadanej, południowej połowie kopca nienaruszona była tylko jego ćwiartka SW i południowe obrzeże pierwotnego nasypu. Budowa kopca było stosunkowo prosta (ryc. 3) a najważniejszymi jej warstwami były:

- w-wa 1 – ściółka i współczesny humus leśny,
- w-wa 4 – żółta, twarda przemieszana glina w spągu z drobnymi wytrąceniami osypki krzemionowej – warstwę tą należy interpretować jako zachowany relikwiot pierwotnego nasypu kopca,
- w-wa 5 – siwo-szara ziemia z drobnymi okruchami węgla drzewnego – strop pierwotnego (kopalnego) poziomu humusowego z czasów sypania kopca – zachowany tylko w części E,
- w-wy 6-8 – gliny calcowe, z tym, że warstwa 7 to ciemnożółta glina z białymi wytrąceniami osypki krzemionkowej w postaci plam i żyłek. W stropie tej warstwy na styku z w-wą 4 w południowo-zachodniej części kopca znajdowały się zabytki krzemienne,
- w-wa 9 – jasna glina przesycona białymi wtrąceniami krzemionkowymi lub rdzawymi żelazistymi, układająca się w formie półkolistej w przybliżeniu smugi o szerokości 15-20 cm. Jest to prawdopodobnie pozostałość po rowku przykurhanowym,
- w-wa 10 – piaskowiec – skała macierzysta.

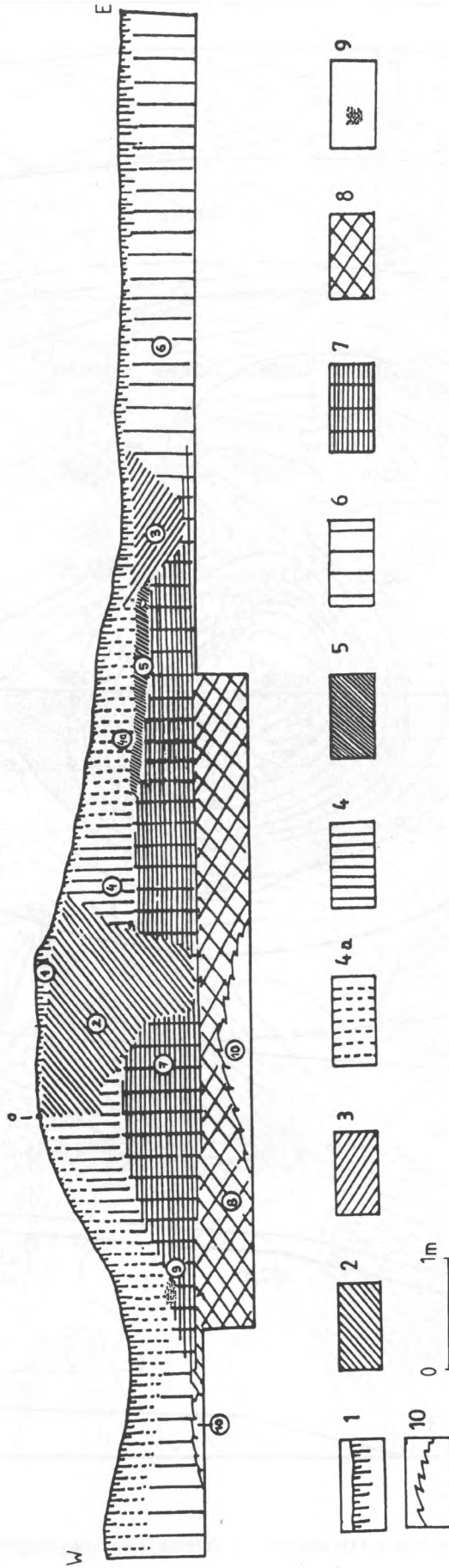
Pod nasypem nie odkryto jamy grobowej – albo została zniszczona współczesnym wkopem, lub też znajduje się w nieprzebadanej północnej części kurhanu. Jedynie w ćwiartce SW na poziomie odpowiadającym w przybliżeniu stropowi pierwotnego humusu odkryto intencjonalnie złożone wyposażenie grobowe składające się z 3' grocików trójkątnych z minimalnie podcięta podstawą, dwustronnie retuszowanej formy nożowatej zwieńczonej półtylcem w części przypiętkowej, skrobaczka, wióra i 3 odłupków (ryc. 4). Wszystkie zabytki wy-



Ryc. 1. Dylągówka, stan. 19. Lokalizacja kopca.

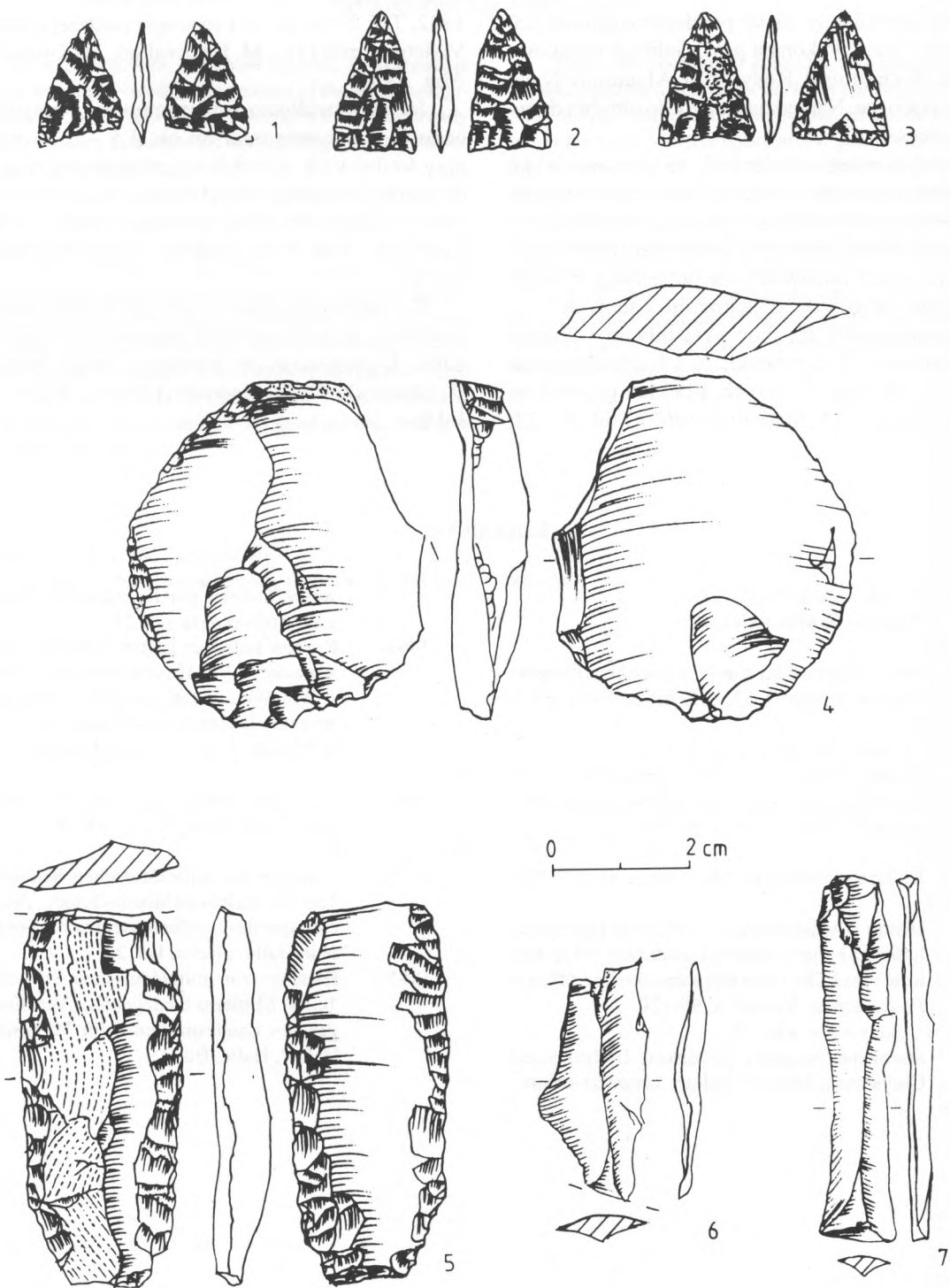


Ryc. 2. Dylągówka, stan. 19. Plan warstwicowy kopca. Oznaczenia: 1 – drzewa; 2 – wkopy współczesne; 3 – granica wykopu.



Ryc. 3. Dylągówka, stan. 19. Profil W-E (w kierunku N kopca), skala 1:40.

Oznaczenia: 1 – ściółka i współczesny humus leśny; 2 – szarobrunatna ziemia (wypełnisko wkopu); 3 – ciemnobrunatna ziemia (wypełnisko po wykrocie?); 4a – przemieszana żółta glina z wstawkami humusu; 4 – przemieszana żółta glina; 5 – siwa ziemia z drobnymi węglkami drzewnymi (humus kopalny); 6 – ciemnożółta (brunatnożółta) glina; 7 – żółta glina z białymi wytrąceniami krzemionki, żyłkowana; 8 – brunatna, dołem jaśniejsza glina z białymi i rdzawymi wytrąceniami; 9 – jasna glina (rowek?); 10 – skała macierzysta (piaskowiec).



Ryc. 4. Dylągówka, stan. 19. Wyposażenie grobu.

konano z krzemienia wołyńskiego. Ponadto znaleziono 4 okruchy – według oceny dr. K. Tuni – miejscowego rogowca menilitowego z wyraźnymi śladami spękań termicznych.

Materiał krzemienisty został poddany badaniom tra-seologicznym, które wykonała prof. Galina Korobkova z Instytutu Archeologii Rosyjskiej Akademii Nauk w Sankt Petersburgu. Narzędzia służyły do obróbki drewna, skóry i mięsa.

Reasumując należy stwierdzić, że pomimo braku jamy grobowej mamy do czynienia z kurhanem a na podstawie inwentarza zabytkowego można go łączyć napewno z ludnością kultury ceramiki sznurowej (KCSz), pomimo, że do formy nożowatej nie posiadamy bliskich analogii. Również grociki trójkątne nie należą do częstych w materiałach KCSz, choć wystąpiły np. w kurhanie B w Bierówce (J. Gancarski, A. i J. Machnikowie 1990, ryc. 11:3-8), jak i w innych, płaskich grobach tej kultury (np. Żuków – J. Marciniak 1960, Tabl. IV: 22;

Lublin-Sławinek – J. Głosik 1968, Tabl. V: 7), również spotykane są na stanowiskach niemieckich (np. Burgscheidungen, Kalbsreith – W. Matthias 1974, Taf. 28: 11, 68:5-6; Gorsleben, Reichardtswerben – W. Matthias 1982, Taf. 27: 2, 87: 11) znacznie rzadziej czeških (np. Vikletice, grób 111 – M. Buchvaldek, D. Koutecký 1970, Abb. 35:12).

Jeżeli prawidłowo zinterpretowano stratyografię kurhanu to pierwotnie miał on ok. 1,5 -2,0 m wysokości przy średnicy ok. 4,5 -5,0 m i należały w tym regionie do obiektów małych. Przykładowo kopce A i B w Bierówce miały po 10-10,5 m średnicy, w Nepli – 9 m, w Hachovcach – 8 m, w Średniej ok. 6 m (J. Machnik 1998, ryc. 3).

Kurhan w Dylągówce jest trzecim rozpoznanym pod względem archeologicznym kopcem tej kultury na Pogórze Dynowskim po Średniej i Woli Węgierskiej (J. Machnik, E. Sosnowska 1996, s. 3-28; 1998, s. 3-19).

LITERATURA

- Buchvaldek M., Koutecký D.
1970 *Vikletice*, Praehistorica, III.
- Czopek S.
1997 Nowe odkrycia kurhanów na Pogórze Dynowskim, R. Przem., t. 33, z. 5, Archeologia, s. 53-63.
- Gancarski J., Machnikowie A. i J.
1990 Kurhan B kultury ceramiki sznurowej we wsi Bierówka, gm. Jasło w świetle badań archeologicznych, AAC, t. 29, s. 99-124.
- Głosik J.
1968 Kultura strzyżowska, Mat. Star., t. 11, s. 7-113.
- Machnik J.
1998 Uwagi o najstarszym osadnictwie pasterskiej ludności kultury ceramiki sznurowej (III tysiąclecie przed Chr.) w strefie karpackiej [w:] *Dzieje Podkarpacia*, Krosno, s. 99-120.
- Machnik J., Sosnowska E.
1996 Starożytna mogiła z początków III tys. przed Chrystusem ludności kultury ceramiki sznurowej w Średniej, gm. Krzywczka, R. Przem., t. 32, z. 3, Archeologia, s. 3-28.
- 1998 Kurhan ludności kultury ceramiki sznurowej z przełomu III i II tysiąclecia przed Chrystusem w Woli Węgierskiej, gm. Roźwienica, woj. przemyskie (Badania archeologiczne w 1997 r.), R. Przem., t. 34, z. 3, Archeologia, s. 3-19.
- Marciniak J.
1960 Materiały neolityczne z Żukowa, pow. Sandomierz, Mat. Arch., t. 2, s. 43-56.
- Matthias W.
1974 Kataloge zur mitteldeutschen Schnurkeramik, Teil IV: Südharz-Unstrut-Gebiet, „Veröffentlichungen des Landesmuseums für Vorgeschichte in Halle”, Halle, Bd. 28.
- 1982 Kataloge zur mitteldeutschen Schnurkeramik, Teil V: Mittleres Saalegebiet, „Veröffentlichungen des Landesmuseums für Vorgeschichte in Halle”, Halle, Bd. 35.

BARBARA BARGIEL, MAREK FLOREK

**PRELIMINARY REPORT FROM THE RESCUE EXCAVATIONS IN DYŁĄGÓWKA, SITE 19, HYŻNE COMMUNE,
PODKARPACKIE VOIVODSHIP**

Site 19 in Dylągówka, Rzeszów district, Podkarpackie voivodship, was discovered in the process of the Archaeological Survey of Poland (AZP). The feature, which was already damaged by modern disturbances and an illegal refuse dump, was characterised as an alleged barrow.

It is situated in the south-western part of the village, on one of the local culminations of a long ridge (Fig. 1). The preserved height of the mound was 1,0 – 1,1 m with a diameter of about 9,0 – 10,0 m (Fig. 2). The feature is overgrown with trees and the mound is seriously damaged by numerous disturbances (Fig. 3). After some preparation work, which allowed for determining the degree of damage made to the mound, it was decided that the southern part of the barrow must be examined first. It was damaged by one big disturbance. The examination covered an area of 45 sq. m and the depth of the trenches ranged from 50 to 180 cm.

Under the mound no grave pit was discovered. Only in the south-western quarter, at the level corresponding to the primary humus, some intentionally placed goods were discovered in the form of 3 triangular arrow points with a slightly oblique retouched base, a knife-like tool with bifacial retouch and truncation in its base part, a micro-side-scraper, a blade and 3 flakes (Fig. 4). All items were made of Volhynian flint. Moreover, 4 scraps of local menilite hornstone were found, which had clear traces of thermal cracks.

It must be said that despite the absence of a grave pit what we are dealing with here is a barrow, and on the basis of the inventory it should for sure be associated with the people of the Corded Ware culture.

Katedra Archeologii UMCS w Lublinie

Wojewódzki Oddział Państwowej Służby Ochrony Zabytków w Przemyślu