

Kłosińska, Elżbieta

Dwie brązowe tarczki z Gródka nad Bugiem w powiecie hrubieszowskim

Archeologia Polski Środkowowschodniej 6, 215-218

2001

Artykuł został zdigitalizowany i opracowany do udostępnienia w internecie przez **Muzeum Historii Polski** w ramach prac podejmowanych na rzecz zapewnienia otwartego, powszechnego i trwałego dostępu do polskiego dorobku naukowego i kulturalnego. Artykuł jest umieszczony w kolekcji cyfrowej bazhum.muzhp.pl, gromadzącej zawartość polskich czasopism humanistycznych i społecznych.

Tekst jest udostępniony do wykorzystania w ramach dozwolonego użytku.

ELŻBIETA KŁOSIŃSKA

DWIE BRĄZOWE TARCZKI Z GRÓDKA NAD BUGIEM W POWIECIE HRUBIESZOWSKIM

Jesienią 1999 roku dotarły do Katedry Archeologii UMCS informacje o nowych znaleziskach drobnych wyrobów metalowych, dokonanych na gruntach wsi Gródek, w obrębie wysokiej terasy Bugu. Teren ten od lat penetrowany jest przez poszukiwaczy skarbów, a zwłaszcza w ostatnim czasie – nierzadko z zastosowaniem najnowszego sprzętu do wykrywania metali. W ten sposób wiele przedmiotów trafia do prywatnych kolekcji, pozostając poza zasięgiem poznawczym archeologów. W wyjątkowych przypadkach prywatni kolekcjonerzy udostępniają swoje zbiory, umożliwiając tym samym wprowadzenie zabytków do obiegu naukowego.

Tym razem w ręce archeologów trafiła kolekcja, składająca się z dwóch tarczek brązowych, dwóch przedmiotów żelaznych – wędzideł (D. Tereszczuk 2003) z Gródka nad Bugiem, pow. Hrubieszów oraz czekana żelaznego z miejscowości Werchrata, pow. Lubaczów (E. Kłosińska 2003).

Obie tarczki zachowały się w znakomitym stanie. Pokrywa je warstwa ciemnozielonej szlachetnej patyny, a ubytki są nieznaczne. Oznacza to, że oba zabytki leżały na powierzchni ziemi przez czas bardzo niedługi i nie były narażone na niszczące działania zróżnicowanych warunków atmosferycznych.

Pierwsza z tarczek (ryc. 1) składała się z kilku ruchomych elementów. Podstawowy z nich – tarcza „główna” o średnicy 47 mm, został wykonany z niezwykle cienkiej blachy o grubości 1 mm (razem z patyną) i nie ulega kwestii, że nie zastosowano w tym przypadku techniki trybowania blachy. Tarcza „główna” została odlana w kamiennej lub glinianej formie, o czym świadczy niewielki, lecz wyraźnie widoczny nadlew, znajdujący się na „rewersie” zabytku. Wyjątkowa „cienkość” tarczy wyklucza raczej zastosowanie techniki „na wosk tracony”. W centralnym punkcie tarczy pozostawiony został otwór o średnicy 6 mm, który przykrywał nit – guzek o wysokości 4 mm i o średnicy 8 mm. Przez dwa otwory w guzku – nicie przeprowadzono wąską i cienką (około 1 mm) taśmę brązową, która pierwotnie tworzyła rodzaj pętli od wewnętrznej strony tarczki. Pętla nie zachowała się. Brzeg tarczki był nieco wyszczerbiony, zachowały się jednakże niewielkie odcinki pierwotnej krawędzi. Nie zaobserwowano motywów ornamentacyjnych na powierzchni zabytku. W profilu tarczka miała kształt mocno spłaszczonego łuku.

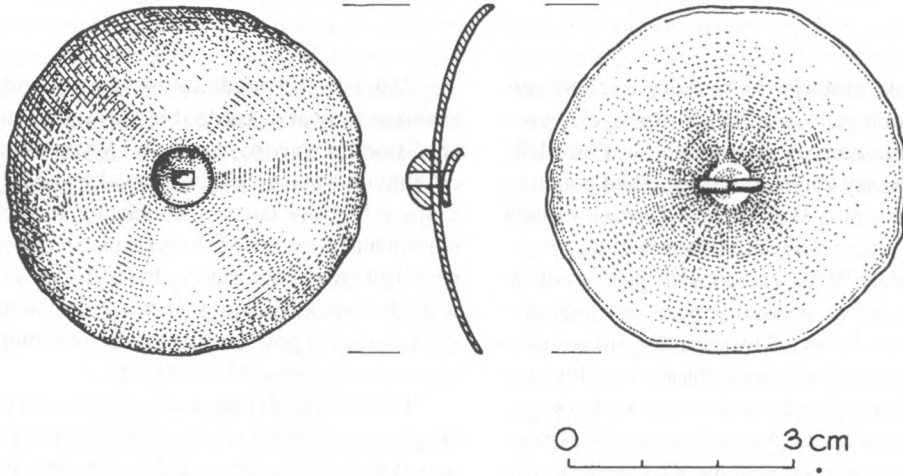
Druga, nieco większa i masywniejsza tarczka, miała formę jednoczęściową (ryc. 2). Tarczkę przymocowywano do skóry lub tkaniny zapewne w podobny sposób jak przyszywa się współcześnie guziki. Trudno jest jednak wyjaśnić dlaczego otwory wykonane w tym celu na powierzchni tarczy były zróżnicowane pod względem wielkości (około 4 mm i 1 mm), a także pozostawały w pewnej asymetrii względem środka tarczki.

Zabytek ten, o średnicy 54-55 mm i grubości 2-2,5 mm, charakteryzował się bardzo bogato ornamentowanym „awersem” i niezdobionym „rewersiem”. Wypukły ornament o trzech odrębnych wątkach koncentrował się na trzech polach otaczających środek tarczki. Środek tarczki zdobił motyw równoramiennego ukośnego krzyża; otaczał go wzór 12-ramiennej (?) gwiazdy. Brzeg tarczy był ozdobiony rzędem perełkowatych wypukłości, ujętych we dwie równoległe linie. Na niezniszczonej powierzchni tarczki ornament manifestował się w sposób niezwykle wyrazisty.

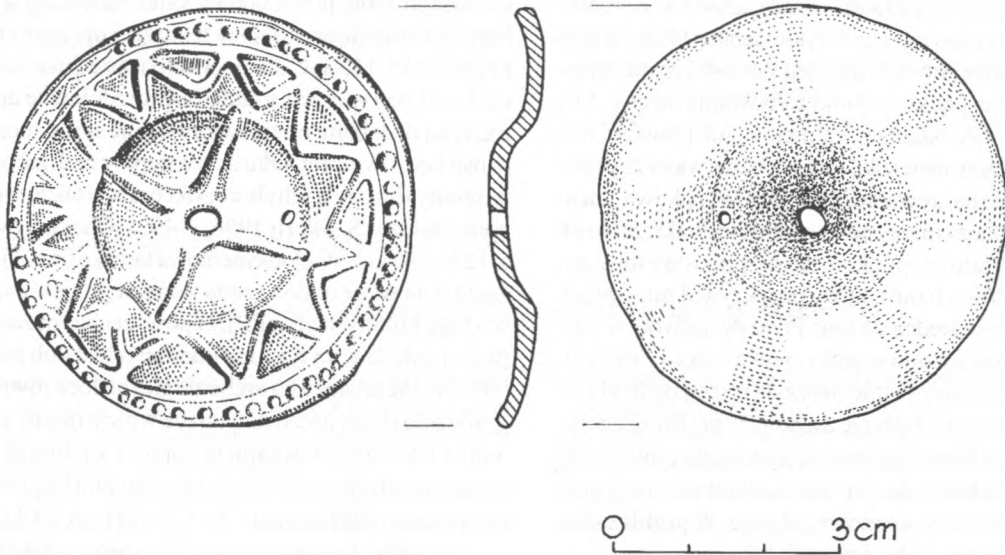
Tarczka została odlana w kamiennej formie odlewniczej. Negatyw ornamentu na formie musiał być wykonany jednym tylko narzędziem, świadczy o tym bardzo ujednolicona grubość linii (do 2 mm). Przesunięcie ornamentu na części tarczki wskazuje, że odlew jednak nie udał się w pełni. Nieznaczna część ornamentu była także wyraźnie wytarta, zapewne na skutek długotrwałego użytkowania tarczki. Zabytek ten w profilu przypomina nieco kształt płaskiego kapelusza o lekko wywiniętym rondzie.

Obie tarczki różniły się zatem bez wątpienia wielkością, budową i sposobem ornamentacji, a także zapewne przeznaczeniem. Pierwsza tarczka – faler była jedną z ozdób ogłowia końskiego, które przymocowywano zazwyczaj w miejscach krzyżowania się rzemieni w tej części uprzęży (J. Chochorowski 1985, 113, ryc. 39: A, B). Upowszechnienie użytkowania konia pod wierzch, a także bogate zdobienie uprzęży różnymi ozdobami metalowymi datuje się od momentu ekspansji koczowniczej ludności ze stepów nadczarnomorskich na tereny Europy u schyłku epoki brązu a także we wczesnej epoce żelaza (S. Skorij 1996, s. 40; J. Chochorowski 1996, s. 123-124 i in.). Wieloelementowa tarczka (ryc. 1) wykonana została na wzór ozdób rzędu końskiego, jakie spotyka się w kręgu kultury scytyjskiej. O powszechnym zastosowaniu przez jeźdźców scytyjskich podobnych ozdób świadczą nie tylko liczne znaleziska archeologiczne lecz również ikonograficznie dane, przedstawiające wojowników scytyjskich wraz z ich wierzchowcami w uprzęży zdobionej tarczami, pierścieniami, rozdzielaczami i aplikacjami brązowymi (Stepi europejskiej... 1989, 339, tabl. 34: 1,2,4; 341, 36: 20-23, 25-28, 32).

Charakter tego znaleziska nie pozwala właściwie ocenić, czy zabytek trafił do Gródka niejako „mimoходом”, zgubiony przez przejeżdżającego jeźdźcę, czy też stanowi część np. czekającego na odkrycie zespołu grobowego. Trudno jest również wyjaśnić w jednoznaczny sposób, kiedy ten niewielki element uprzęży scytyjskiej znalazł się w tej miejscowości. Miało to zapewne miejsce w czasie, gdy wysoką terasę nad Bugiem zamieszkiwała ludność kultury łużyckiej. Na obecnym etapie archeologicznego rozpoznania tego terenu



Ryc. 1. Gródek nad Bugiem, pow. Hrubieszów, woj. lubelskie. Tarczka brązowa z wczesnej epoki żelaza.



Ryc. 2. Gródek nad Bugiem, pow. Hrubieszów, woj. lubelskie. Tarczka brązowa z okresu wczesnego średniowiecza.

dobrze poświadczona jest wczesna faza osadnictwa tej ludności (cmentarzysko i znaleziska nieokreślone), związana z młodszym okresem epoki brązu (J. Niedźwiedź 1991, s. 5-15; 1994, s. 24-27; 1997, s. 149-150; 1999, s. 107-112; 2000, s. 58-61; T. Poklewski 1958, s. 323-327; W. Bender i in. 1957, s. 177; A. Uzarowiczowa 1965, s. 67-68). Istnieją także przesłanki do uznania kontynuacji osadnictwa łużyckiego na tym terenie we wczesnej epoce żelaza w postaci wstępnie rozpoznanych obiektów osadowych (A. Uzarowiczowa 1964, s. 439-460), a także wyrobów metalowych, pochodzących z tego odcinka pradziejów (J. Niedźwiedź 1997, s. 149-152).

Omawiana tarczka z Gródka nad Bugiem to ozdoba pochodząca najpewniej z wczesnej epoki żelaza; uściślenie datowania tego zabytku nie jest już łatwe. Jak się wydaje, tarczka nie mogła być raczej zgubiona w czasie agresji scytyjskiej, która w kilku falach ogarnęła ziemie Polski (a przede wszystkim Śląsk i Kujawy) około przełomu VII/VI wieku p.n.e. i pierwszej połowy VI w. p.n.e. (J. Chochorowski 1996, s. 130). Trzeba ją raczej wiązać z VI-V wiekiem p.n.e., kiedy to ludy Polski południowo-wschodniej weszły w orbitę oddziaływań tzw. trako-scytyjskich z obszaru Kotliny Karpackiej (J. Chochorowski, A. Gawlik 1997, s. 175; M. Dušek 1961, s. 155-174; Z. Bukowski 1979, s. 202), lub pozostawały w kontaktach wymiennych z ludnością zamieszkującą ościenne wschodnie terytoria podporządkowane Scytom.

Trzeba pamiętać, że tarczka-faler zdobiąca ogłowie końskiego rzędu nie jest jedynym zabytkiem proveniencji scytyjskiej znalezionym w Gródku nad Bugiem. W rękach prywatnych pozostaje zbiór zausznicy gwoździowych i uszkodzony trójkątny grocik strzały pochodzące z tej miejscowości (J. Niedźwiedź 1997, s. 152). Znana są również poboczni-ca brązowa do rzędu końskiego, którą łączy się generalnie wczesną epoką żelaza (J. Rogatko 1990, s. 192), i która może być scytyjskiej proveniencji. O ile podobne zabytki spotyka się niekiedy w zespołach ludności kultury łużyckiej Polski południowo-wschodniej (J. Niedźwiedź 1997, s. 150), o tyle brązowa tarczka jest przedmiotem unikatowym w skali całego kraju (por. Z. Bukowski 1977, s. 193-194). W okolicach Puław znaleziono podobny zabytek, lecz nie został wprowadzony do obiegu naukowego. Jest to tarczka z wypukłym środkowym guzkiem i z czterema otworami na brzegach. Zabytek ten, datowany również na wczesną epokę żelaza znajduje się w zbiorach Muzeum Lubelskiego w Lublinie.

W przypadku drugiej tarczki znalezionej w Gródku nad Bugiem (ryc. 2), jednoznaczna ocena proveniencji, a także właściwe określenie momentu powstania tego zabytku nie jest już takie proste. Problemem staje się nawet ustalenie funkcji tego przedmiotu; odmienny sposób umocowania

prowadzi do wniosku o wielofunkcyjności tarczki – od ozdoby uprząży końskiej po naszywkę – amulet, aplikację przyczepianą do szat. Tarczka jest swoistym unikatem – zarówno jej forma, jak i sposób zdobienia znajdują bardzo dalekie li tylko analogie i to na dość odległych terytoriach.

Motywy wieloramiennej gwiazdy i perełkowej bordiury pojawiały się na tarczowatych ozdobach stroju i rzędu końskiego u rozmaitych ludów i w różnym czasie. Znane były mieszkańcom Północnego Przekaukazia, np. Scytom na Stepach Przykubańskich w VII i VI wieku p.n.e. (Stepi... 1989, s. 391, tabl. 86: 24,70,71). Mocno wypukły, wyrazisty ornament nawiązywał do zdobień spotykanych na amuletach i miniaturowych zwierciadełkach, charakterystycznych dla inwentarzy grobowych Alanów i innych ludów Przekaukazia od V-IX wieku n.e. (Stiepi Evrazii... 1981, s. 179, tabl. 62: 19-21, 53,79, 96,97, 168; T. Vida 1995, s. 229, ryc. 6:6), czy też do różnych motywów ornamentacyjnych spotykanych na ozdobach rzędu końskiego u plemion Bałtów we wczesnym średniowieczu (Finno-ugry... 1987, s. 451, tabl. 132: 17). Wydaje się jednak, że najlepsze analogie do omawianej tarczki pochodziły z terytorium Rusi Kijowskiej, gdzie nie brakowało rozmaitych amuletów, zawieszek i tarczek wykonanych w zbliżonej konwencji stylistycznej. W XI-XIII wieku w ruskim zdobnictwie pojawiały się motywy krzyża prostego i ukośnego, wieloramiennej gwiazdy i perełkowej bordiury (Drewnjaja ... 1997, s. 286, tabl. 40: 8, 10; s. 299, tabl. 53: 9,11,16, 32,40; s. 339, tabl. 93: 25; s. 366, tabl. 120: 13,14).

Dotychczasowe znaleziska archeologiczne o wczesnośredniowiecznej metryce, dokonane na terenie Gródka nad Bugiem i leżącego w jego obrębie historycznego grodu Wołyń potwierdzają ściśle związki tych miejsc z wczesnośredniowieczną Rusią, z wzornictwem wykształconym w jej warsztatach rzemieślniczych (por. A. Poppe 1958, s. 268; A. Żaki 1974, s. 441). Z takiego warsztatu pochodziła zapewne tarczka – amulet, odkryta ostatnio w Gródku. Symboliczny aspekt podobnych przedmiotów i ich etnograficzne konotacje były dość obszernie podnoszone w opracowaniach poświęconych wczesnośredniowiecznej Rusi, wskazywano m.in. na istnienie kultów solarnych (B. D. Grekov, 1951, s. 404). Znaczenie motywów krzyża prostego i ukośnego w kulturze symbolicznej całej ludzkości było wielokrotnie interpretowane i doczekało się bogatej literatury (W. Korabiewicz 1974, tam dalsza literatura). Amulety ruskie, występujące w setkach egzemplarzy na terytorium Rusi Kijowskiej w XI-XIII wieku wyrażały asocjacje ognia ziemskiego (krzyż) i niebieskiego (wieloramienne gwiazda, krąg). Przedmioty te naszywane na dolną krawędź szat (Drewnjaja... 1997, s. 155), chroniły właściciela przed złymi mocami.

LITERATURA

Bender W., Kierzkowska E., Kierzkowski K., Bronicka-Rauhutowa J.
1957 Badania w Gródku Nadbużnym w pow. Hrubieszowskim w 1955 roku, Spraw. Arch., t. 3, s. 169-189.

Bukowski Z.
1977 *The Scythian Influence in the Area of Lusatian Culture*, Wrocław-Warszawa-Kraków-Gdańsk.

- 1979 Charakterystyka znalezisk tzw. scytyjskich, PZPol., t. 4, Wrocław-Warszawa-Kraków-Gdańsk, s. 195-204.
- Chochorowski J.
1985 Die Vekerzug-Kultur. Charakteristik der Funde, Zeszyty Naukowe Uniwersytetu Jagiellońskiego, Prace Archeologiczne, Z. 36.
1996 Kimmerowie, Scytowie i Sarmaci a Europa Środkowa, [w:] *Koczownicy Europy (Katalog Wystawy)*, Katowice, s. 107-138.
- Chochorowski J., Gawlik A.
1997 Żelazny czekan kultury Vekerzug z Żuklina, gm. Kańczuga, MSROA, t. 18, s. 173-178.
- Drevnjaja...
1997 *Drevnjaja Rus'. Byt' i kul'tura*, Moskwa.
- Dušek M.
1961 Die thrako-skythische Periode in der Slowakei, „Slovenská Archeológia”, t. 9, s. 155-174.
- Finno-ugry...
1987 *Finno-ugry i balty v epochu srednevekov'ja*, Moskwa.
- Grekov B. D.
1951 *Istorija kultury drevnej Rusi*, t. II, Moskwa-Leningrad.
- Kłosińska E.
2003 Czekan żelazny z miejscowości Werchrata, pow. Lubaczów, APŚ, (w tym tomie).
- Korabiewicz W.
1974 *Śladami amuletu*, Warszawa.
- Niedźwiedz J.
1991 Ciałopalne cmentarzysko kultury łużyckiej w Gródku nad Bugiem, stan. 1B, woj. zamojskie, Pr. i Mat. Zam., t. 3, s. 5-15.
1994 Badania ratownicze na cmentarzysku kultury łużyckiej w Gródku nad Bugiem, stan. 1b, gm. Hrubieszów, Spr. Zam., s. 27-28.
1997 Zabytki brązowe z Gródka nad Bugiem stan. 6, gm. Hrubieszów, [w:] *20 lat archeologii w Masłomęczu*, t. I, Lublin, s. 149-152.
1999 Badania ratownicze na cmentarzysku kultury łużyckiej w Gródku nad Bugiem, stan. 1B, pow. Hrubieszów, w 1998 roku, APŚ, t. 4, s. 107-112.
- 2000 Badania ratownicze na cmentarzysku kultury łużyckiej w Gródku nad Bugiem stan. 1B, pow. Hrubieszów, APŚ, t. 5, s. 58-61.
- Poklewski T.
1958 Osada kultury pucharów lejkowatych w Gródku Nadbużnym, APol., t. 2, s. 323-327.
- Poppe A.
1958 Gród Wołyń. Z zagadnień osadnictwa wczesnośredniowiecznego na pograniczu polsko-ruskim, „Studia wczesnośredniowieczne”, t. 4, s. 227-296.
- Rogatko J.
1990 Zabytki z kolekcji Piotra Kani z Gródka nad Bugiem, woj. zamojskie, Lub. Mat. Arch., t. 3, s. 183-198.
- Stepi Evrazii...
1981 *Stepi Evrazii v epochu srednevekov'ja*, Moskwa
- Stepi evropejskoj...
1989 *Stepi evropejskoj časti SSSR v skifo-sarmatskoe vremja*, Moskwa.
- Skorij S.
1995 Kimmerowie, [w:] *Koczownicy Europy (Katalog Wystawy)*, Katowice, s. 31-48.
- Tereszczuk D.
2001 Dwie wczesnośredniowieczne pobocznicze z Gródka nad Bugiem, pow. Hrubieszów (w tym tomie).
- Uzarowiczowa A.
1964 Wyniki badań we wsi Gródek Nadbużny, pow. Hrubieszów w 1961 roku, WA, t. 30, s. 429-460.
1965 Luźne znaleziska z Gródka Nadbużnego, pow. Hrubieszów, WA, t. 31, s. 96-98.
- Vida T.
1995 Frühmittelalterliche Scheiben – und kugelförmige Amulettkapseln zwischen Kaukasus, Kastilien und Picardie, „Bericht der Römisch-Germanischen Kommission”, B. 76, s. 219-288.
- Żaki A.
1974 *Archeologia Małopolski wczesnośredniowiecznej*, Wrocław.

ELŻBIETA KŁOSIŃSKA

TWO BRONZE DISCS FROM GRÓDEK ON THE RIVER BUG, HRUBIESZÓW DISTRICT

During amateur investigation carried out in Gródek on the river Bug, two small bronze discs were found. The artefacts were included in a private collection.

The first disc (Fig. 1) should be treated as ornaments of a harness – headstall. This disc was brought to Gródek probably in the 6th or 5th century BC, when the territory of south-eastern Poland found itself within the sphere of Thracian-Scythian influence from the Carpathian Basin.

The second disc (Fig. 2) most probably constituted a garment decoration, while at the same time it formed an amulet representing earth fire (cross) and celestial fire (star, circle). This artefact should be associated with the area of Kiev Ruthenia. It was brought to Gródek on the river Bug some time between the 11th and the 13th centuries, at the time when the stronghold Volhynia functioned at this territory.