

# Kłosińska, Elżbieta

---

## Dwa unikatowe znaleziska metalowe z Gródka, pow. Hrubieszów

---

Archeologia Polski Środkowowschodniej 7, 185-189

---

2005

Artykuł został zdigitalizowany i opracowany do udostępnienia w internecie przez **Muzeum Historii Polski** w ramach prac podejmowanych na rzecz zapewnienia otwartego, powszechnego i trwałego dostępu do polskiego dorobku naukowego i kulturalnego. Artykuł jest umieszczony w kolekcji cyfrowej [bazhum.muzhp.pl](http://bazhum.muzhp.pl), gromadzącej zawartość polskich czasopism humanistycznych i społecznych.

Tekst jest udostępniony do wykorzystania w ramach dozwolonego użytku.

ELŻBIETA KŁOSIŃSKA

## DWA UNIKATOWE ZNALEZISKA METALOWE Z GRÓDKA, POW. HRUBIESZÓW

Na początku obecnego stulecia na polach Gródka dokonano niezwykle interesującego odkrycia. W trakcie kolekcjonerskich poszukiwań, które niestety od lat pustoszą tu stanowiska archeologiczne, będące jednymi z najistotniejszych dla polskiej prehistorii, znaleziono metalową siekiere oraz niewielkie szydło. Przedmioty te po pewnym czasie trafiły do zbiorów Wiesława Pawłowskiego z Lublina, a za jego pośrednictwem przekazane zostały do naukowego opracowania.

Zabytki odkryto na powierzchni znanego stanowiska 1C, badanego w latach pięćdziesiątych przez Konrada Jażdżewskiego i Jana Kowalczyka (J. Kowalczyk 1956, s. 23–47; 1957, s. 37–52; 1958, s. 314–321), a w latach siedemdziesiątych i osiemdziesiątych przez Leszka Gajewskiego i Jana Gurbę (1975, s. 30) oraz przez Sławomira Jastrzębskiego (1983, s. 8–11; 1985, s. 4–8). Na stanowisku, rozciągającym się na wypiętrzoną nad Bugiem płaskowzgórzem zwanym Horodyskiem (ryc. 1), odsłonięto rozległą osadę ludności kultury pucharów lejkowatych z zabudową mieszkalną i gospodarczą. W obrębie tej zabudowy odkryto liczne zabytki odzwierciedlające codzienne zajęcia mieszkańców osady: garncarstwo, krzemieniarstwo, tkactwo, rolnictwo, hodowlę, a także wytwórczość metalurgiczną (por. T. Wiślański 1979, s. 211, 237–239; W. Gumiński 1989).

Siekierka z Gródka jest przedmiotem dość masywnym, o płaskich powierzchniach frontowych i bocznych, prostym obuchu i lekko wachlarzowatym ostrzu (ryc. 2). Jej kształt nawiązuje do trapezu. Szerokość trzonu siekiery wynosi od 2,8 cm do 4 cm, a ostrza – 4,6 cm. Całkowita długość zabytku mierzy 11,5 cm, a grubość od 1,4 cm (w najgrubszym miejscu) do 0,6 cm (na wysokości obucha). Przekrój poprzeczny siekiery przypomina prostokąt z zaokrąglonymi narożnikami, a przekrój podłużny jest klinowaty.

Przedmiot zachował się w znakomitym stanie. Jego powierzchnię pokrywa warstwa pięknej patyny szlachetnej w kolorze ciemnozielonym, którą prawdopodobnie uzyskał spoczywając przez kilka tysięcy lat w jakimś obiekcie osadowym lub też w niezwykle grubej na tym stanowisku, warstwie kulturowej. Ostrze i obuch, a także

powierzchnie zabytku nie wykazują śladów zniszczenia i zużycia, co prowadzi do wniosku, że nie miał on funkcji narzędziowej.

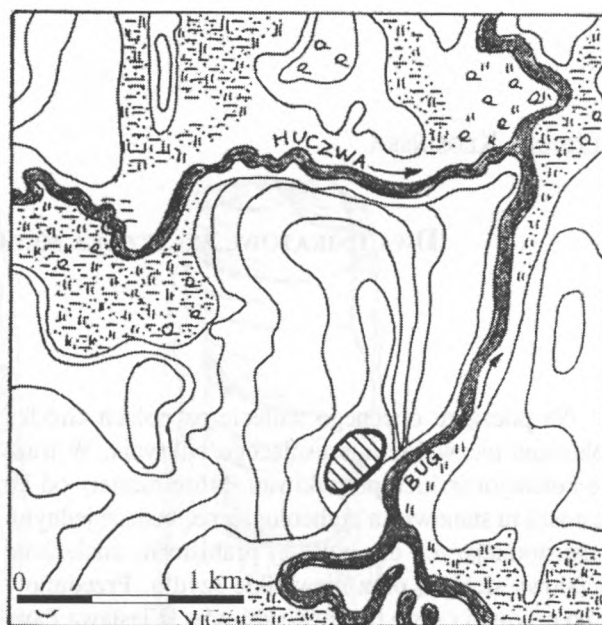
Zabytek przypomina krzemienne siekiery, znajdujące się w powszechnym użyciu w okresie eneolitu. Klasyfikacja typologiczna omawianego przedmiotu nie budzi przy tym wątpliwości, jest to bowiem siekiera bardzo zbliżona pod względem morfologii do okazów, określanych w polskich opracowaniach wariantem A typu Bytyń (por. A. Szpunar 1984, s. 15–18). Zabytki takie występowały stosunkowo licznie jako znaleziska odosobnione, lub dużo rzadziej jako składniki zespołów zwartych, głównie na ziemiach polskich, niemieckich, czeskich i morawskich (por. M. Dobeš 1989, s. 41–43). Niestety, nie ma zgodności, co do określenia atrybucji kulturowej użytkowników podobnych siekier oraz czasu ich użytkowania na tak szerokich terytoriach. W przedstawianych propozycjach łączy się te zabytki m.in. z ludnością kultury pucharów lejkowatych, kultury amfor kulistych, kultury ceramiki sznurowej, kultury pucharów dzwonowatych, czy wreszcie z początkami działalności metalurgicznej ludności kultury unietyckiej (J. Kopacz, K. Tunia 1978, s. 199; T. Wiślański 1979, s. 237; A. Szpunar 1984, s. 17; M. Dobeš 1989, s. 41). W przypadku siekiery z Gródka, jej związek z miejscowym, bujnym osadnictwem ludności kultury pucharów lejkowatych wydaje się niewątpliwy. Nie jest to zresztą jedyną takie znalezisko, pochodzące z powierzchni tego stanowiska. Na terenie tzw. osiedla G w północno-zachodniej partii stanowiska, odkryto fragment (połowę?) miedzianej siekiery (W. Gumiński 1989, s. 166, przypis 40, s. 169–170, ryc. 89: a). Okaz ten nawiązuje również do siekier typu Bytyń, ale do wariantu B, kształtem przypominających prostokątną sztabkę (por. A. Szpunar 1984, tabl. 4: 61, 62).

Skład surowca, z którego wykonano siekierkę z Gródka, niestety pozostaje niewiadomy. Można tylko domniemywać, że skoro większość prostych, płaskich siekier typu Bytyń została wykonana z miedzi, zawierającej jedynie naturalne zanieczyszczenia, to omawiany zabytek nie stanowił w tym względzie wyjątku. Był to prawdopodobnie przedmiot zbyt miękki, aby spełniać

funkcję narzędzia do obróbki drewna. Tę rolę spełniały za to siekiery, wykonywane w znacznych ilościach z łatwiej dostępnego surowca krzemienno-żelaznego. Jak już wyżej wspomniano, na powierzchni siekiery z Gródka, a zwłaszcza na ostrzu i obuchu, nie zaobserwowano śladów użycia. W kontekście tego spostrzeżenia, słuszne wydają się koncepcje traktowania podobnych przedmiotów jako oznak prestiżu (J. K. Kozłowski 1998, s. 120), lub może raczej jako sztabek surowca miedzianego, łatwych do transportu z racji kształtu i przeznaczonych do wykonywania drobniejszych przedmiotów (Z. Pieczyński 1985, s. 4). Grzywny-siekiery wykonywano zapewne w rejonach pozyskiwania surowca (tamże, s. 5), a za podstawowe, potencjalne źródła wydobywania miedzi w eneolicie, z których metal mógł trafić na osadę ludności kultury pucharów lejkowatych w Gródku, uznawane są wychodnie świętokrzyskie, wschodniopodkarpackie, dolnośląskie, wołyńskie (Mydzko – 160 km od Gródka), podolskie, słowackie, północnowęgierskie i rumuńskie (W. Gumiński 1989, s. 168–171, 175). Miedź i gotowe wyroby mogły pochodzić również z terenów wschodnioalpejskich (T. Wiślański 1979, s. 237). Występowanie podobnych do siebie modeli siekier-grzywien, na bardzo szerokich terytoriach środkowoeuropejskich (por. M. Dobeš 1989, s. 42, ryc. 2), dowodzi, że sposób rozprzestrzeniania surowca w formie zestandaryzowanych, gotowych przedmiotów stanowił w okresie eneolitu normę<sup>1</sup>. Ten model dystrybucji powielany był z sukcesem także w początkach epoki brązu (unietyckie siekiery z brzegami, naszyjniki z zakończeniami w kształcie uszek), czy też w późniejszych odcinkach tej epoki, kiedy to przedmiotem obrotu surowcowego mogły być sierpy z guzkiem (por. C. Sommerfeld 1994; M. Lerner-de Wilde 1995; W. Blajer 2001, s. 99, 110, 111, 165; E. Kłosińska, w tym tomie).

Spośród siekierok typu Bytyń (wariant A), najbardziej zbliżone wyglądem do analizowanego okazu z Gródka wydają się być egzemplarze z Beszowej, gm. Połaniec, Białogodworu, gm. Kwidzyń, Przysiecza, gm. Prószków i Skrońska, gm. Olesno (A. Szpunar 1984, tabl. 2: 27, 28, tabl. 3: 46, 53). Większość z nich to znaleziska odosobnione, tylko okaz z Przysiecza, mógł być wyposażeniem pochówku odlewcy, wywodzącego się ze środowiska grupy jordanowskiej kultury lendzielskiej (J. Kostrzewski 1953, s. 178). Pojedyncze zaledwie egzemplarze miedzianych siekier tego typu pochodziły również z zespołów osadowych w Kietrze, gm. loco, stan. D i w Kornicach, gm. Piotrowice Wielkie (por. A. Szpunar 1984, s. 15).

<sup>1</sup> Koncepcji tej przeczy jedynie znalezisko z Białogodworu, gm. Kwidzyń. Odkryto tu ponoć miedzianą siekiere, która w chwili znalezienia tkwiła jeszcze w glinianej formie. Zdaniem Józefa Kostrzewskiego jest to niezbity dowód działalności miejscowego warsztatu metalurgicznego, gdzie wytwarzano m.in. siekiery (1953, s. 178).



Ryc. 1. Gródek, gm. Hrubieszów – położenie stanowiska 1C, osady ludności kultury pucharów lejkowatych (wg W. Gumińskiego 1989).

Miedziane, płaskie siekiery z Gródka, nie są jedyne, podobnymi znaleziskami na terytorium Lubelszczyzny, a ściślej – na jej południowo-wschodnich rubieżach. Nieco większą, lecz niemal analogiczną pod względem formy siekiere pozyskano w trakcie badań kurhanów ludności kultury trzcinieckiej w Tyszowcach, gm. loco, na stanowisku 1 (H. Wróbel 1984, s. 11, ryc. 6: 2). Zabytek ten wiązał się jednak z eneolitycznym etapem osadnictwa na tym stanowisku, czego przesłankę stanowiły znaleziska naczyń ludności kultury pucharów lejkowatych (por. tamże, s. 9–11). Nieco innym pod względem formy, lecz prawdopodobnie współczesnym omawianym znaleziskom zabytkiem, była siekiere miedziana odkryta bez archeologicznego kontekstu w Woźuczynie, gm. Rachanie (por. J. Gurba 1992, s. 71–74)<sup>2</sup>. Koncentracja siekierok-grzywien w dorzeczu Huczwy, świadczy być może o działalności na tym terytorium kilku eneolitycznych osiedli, gdzie parano się przetwórstwem miedzi.

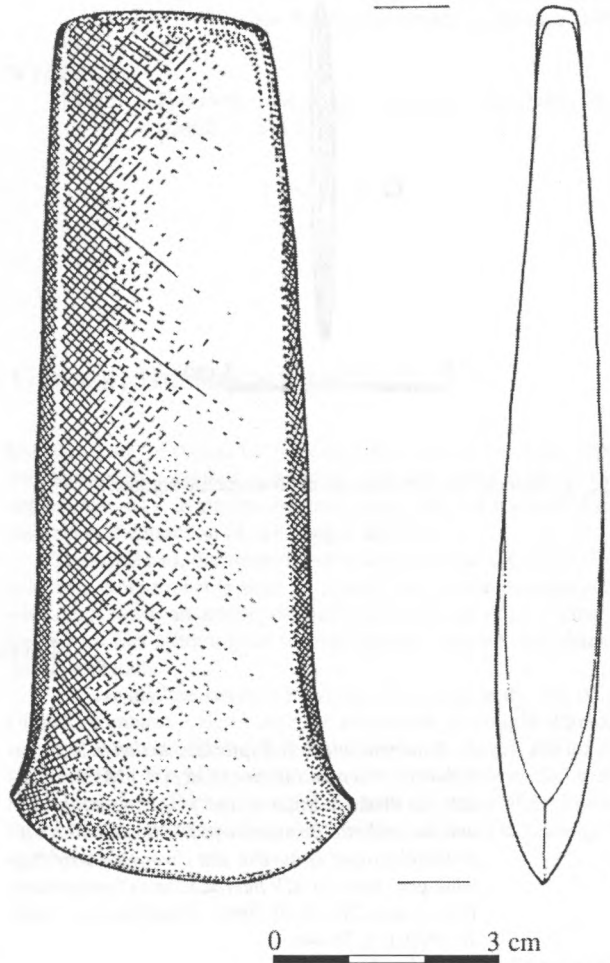
Niewielkie sztydo, odkryte w Gródku na powierzchni stanowiska 1C (ryc. 3), było niewątpliwie elementem wyposażenia miejscowego warsztatu metalurgicznego, lub też służyło do obróbki przedmiotów z innych surowców, np. drewna, kości, rogu, czy skóry. Jest to przedmiot małych rozmiarów w formie wydłużonej

<sup>2</sup> Siekiere ta nawiązuje do unikatowych na ziemiach polskich okazów z Jordanowa Śląskiego, gm. loco i z miejscowości nieznannej, określanych przez Andrzeja Szpunara jako wariant B typu Kalinowice Dolne (1984, s. 11–12, tabl. 1: 5, 6). Miroslav Dobeš określa je natomiast mianem wariantu Jordanów typu Bolijun (1989, s. 40–41).

sztabki, kwadratowej w przekroju, cieniejącej i zaostrowanej na obu końcach. Jego całkowita długość wynosi 4,5 cm, a grubość sztabki dochodzi do 0,2 cm.

Szydło nie zachowało się w tak dobrym stanie jak siekierka. Pokrywa go patyna szlachetna z licznymi wżerami patyny złośliwej. Przede wszystkim jednak na końcach narzędzia zachowały się ślady użytkowania w postaci wyraźnego stępienia i lekkiego wygięcia. Surowiec, z którego wykonano ten przedmiot pozostaje niewiadomy, jednak mógł zostać wykonany z czystej niemal miedzi, tak jak pozostałe, podobne mu szydła odkryte na stanowisku 1C w Gródku (por. W. Gumiński 1989, s.167, tab. 23).

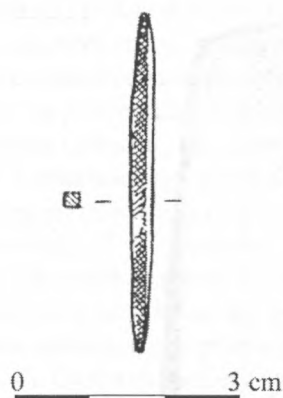
Metalowe szydła porównywalnej wielkości i formy, to narzędzia o zadziwiająco długiej historii użytkowania: spotyka się je od końca młodszej epoki kamienia po czasy współczesne i są związane z działalnością warsztatu metalurga (jubilera), pełniąc funkcję tłoczków-puncy. Przedmioty te charakteryzowały się przy tym wyjątkowo małą zmiennością typologiczną w czasie (M. Kaczmarek 2002, s. 116): od szydeł o przekroju okrągłym, kwadratowym do form kombinowanych o spłaszczonym jednym końcu<sup>3</sup>. Narzędzi tych nie spotyka się jednak zbyt wiele, z tej racji, że szybko ulegały zużyciu i zapewne przetapiano je. W Gródku, na stanowisku 1C, oprócz omawianego egzemplarza odkrytego na powierzchni, znaleziono jeszcze trzy szydła miedziane, z których jedno w momencie odkrycia miało zachowaną oprawę z kości ptasiej (L. Gajewski, J. Gurba 1975, s. 30), a inne – ślady organicznego lepiszcza, ułatwiającego osadzenie w oprawie (W. Gumiński 1989, s. 169, ryc. 89: e–g). Analogiczne okazy znane są również z innych osad ludności kultury pucharów lejkowatych, a liczne przykłady tych narzędzi spotyka się w środowisku kultury trypolskiej (tamże), czy też w eneolitycznych społecznościach, np. na terenie Moraw (por. J. Pavelčík 1993, ryc. 125: 3; A. Medunová-Benešová 1993, ryc. 125: 9; L. Šebela 1993, ryc. 135: 3). Tłoczki-punce o podobnych morfologicznych cechach używane były w epoce brązu, np. w strefie przemieszania kultur trzcinieckiej i przedłużyckiej (E. Kłosińska 1997, s. 83, tabl. 48: 7; tabl. 88: 12), czy też w środowisku kultury łużyckiej, tak na ziemiach polskich (M. Kaczmarek 2002, s. 115, 116), jak i poza nimi (M. Salaš 1993, ryc. 206: 3, 8, 12).



Ryc. 2. Gródek. Siekierka odkryta na powierzchni stanowiska 1C.

Siekierka oraz zapewne szydło-punca odkryte na powierzchni stanowiska 1C w Gródku, uzupełniają bogaty zbiór źródeł, wskazujący dowodnie na istnienie rodzimej wytwórczości metalurgicznej w eneolicie na terenie południowo-wschodniej Lubelszczyzny. Jest także prawdopodobne, że wytwórczość ta miała charakter przydomowy, co niewątpliwie świadczy o wysokich umiejętnościach i znacznym zaawansowaniu technologicznym mieszkańców tej osady. Zdumienie budzi wielka ilość śladów produkcji metalurgicznej (surowca i żużla miedzianego, tygielków glinianych i innego odlewniczego sprzętu, półfabrykatów i gotowych wyrobów miedzianych), występujących dość równomiernie w obrębie arealu osady objętego badaniami wykopaliskowymi (W. Gumiński 1989, ryc. 88). Związek tego typu źródeł z działalnością metalurgiczną zamieszkujących Gródek przedstawicieli ludności kultury pucharów lejkowatych, nie budzi wątpliwości (T. Wiślański 1979, s. 237; W. Gumiński 1989, s. 166–171). U podstaw znacznej aktywności, przejawianej w tej dziedzinie przez miejscową

<sup>3</sup> W trakcie badań wykopaliskowych, prowadzonych w 2003 roku na wielokulturowym stanowisku w Perespie, gm. Tyszowce, odkryto dwa niewielkie szydła o zróżnicowanym kształcie zakończeń. Zabytki te spoczywały w warstwie kulturowej, bardzo blisko siebie, tak, jakby były złożone w jakimś futerale, wykonanym zapewne z surowca organicznego. Wydaje się, że przedmiotów tych mógł używać metalurg z epoki wpływów rzymskich, wczesnego średniowiecza lub też okresu nowożytnego.



Ryc. 3. Gródek. Sztydło odkryte na powierzchni stanowiska 1C.

społeczność, mogły leżeć kontakty międzykulturowe i nawiązywanie do zdobyczy, wypracowanych w środowisku kultury lubelsko-wołyńskiej ceramiki malowanej, a zwłaszcza kultury trypolskiej (por. W. Gumiński 1989, s. 174–175).

Obserwując w perspektywie dwóch epok – kamienia i brązu, rozwój wytwórczości metalurgicznej na Lubelszczyźnie (a zwłaszcza w dorzeczu Huczwy), nasuwa się dość zaskakująca refleksja. Zasób środków i przyborów do przetwórstwa metalu był tu zdecydowanie większy w eneolicie, niż w rozwiniętym nawet etapie epoki brązu. Może to oznaczać, że ta dziedzina rękodzieła miała wśród przedstawicieli kultury pucharów lejkowatych bardziej powszechny charakter, niż u ludności kultury łużyckiej, zamieszkującej to terytorium wiele wieków później.

#### LITERATURA

- Dobeš M.  
1989 *Zu den äneolithischen Kupferflachbeilen in Mähren, Böhmen, Polen und in der DDR*, [w:] M. Buchvaldek, E. Pleslová-Štiková (red.), *Das Äneolithikum und die früheste Bronzezeit (C14 3000–2000 b.c.) in Mitteleuropa: kulturelle und chronologische Beziehungen. Acta des XIV Internationalen Symposiums, Prag–Libice 20–24.10.1986*, „Praehistorica”, vol. 15, Praha, s. 39–48.
- Gajewski L., Gurba J.  
1975 *Gródek, gm. Hrubieszów*, Inf. Arch., Badania 1974, s. 30.
- Gumiński W.  
1989 *Gródek Nadbużny. Osada kultury pucharów lejkowatych*, Wrocław–Warszawa–Kraków–Gdańsk–Łódź.
- Gurba J.  
1992 *Siekierka miedziana z Wożuczyna w woj. zamojskim*, Acta Universitatis Lodzianensis, Folia Archaeologica, t. 16, s. 71–74.
- Jastrzębski S.  
1983 *Gródek stan. 1C, gm. Hrubieszów, woj. zamojskie*, Spr. UMCS, s. 8–11.  
1985 *Gródek nad Bugiem, stan. 1C, gm. Hrubieszów, woj. zamojskie*, Spr. UMCS, s. 4–8.
- Kaczmarek M.  
2002 *Zachodniowielkopolskie społeczności kultury łużyckiej w epoce brązu*, Poznań.
- Kłosińska E.  
1997 *Starszy okres epoki brązu w dorzeczu Warty*, Wrocław.  
2005 *Znalezisko brązowego sierpa z okolic Bilgoraja*, APŚ, t. 7, w tym tomie.
- Kopacz J., Tunia K.  
1978 *Skarb z Bytnia – próba interpretacji kulturowo-chronologicznej*, APol., t. 23, s. 191–201.
- Kostrzewski J.  
1953 *Wytwórczość metalurgiczna w Polsce od neolitu do wczesnego okresu żelaznego*, PArch., t. 9, s. 177–211.
- Kowalczyk J.  
1956 *Osada kultury pucharów lejkowatych w miejsc. Gródek Nadbużny, pow. Hrubieszów, w świetle badań 1954 roku*, WA, t. 23, s. 23–47.  
1957 *Badania osady kultury pucharów lejkowatych w Gródku Nadbużnym, pow. Hrubieszów, przeprowadzone w 1955 r.*, WA, t. 24, s. 37–52.  
1958 *Prace badawcze w 1957 r. osady kultury pucharów lejkowatych w Gródku Nadbużnym, pow. Hrubieszów*, WA, t. 25, s. 314–321.
- Kozłowski J. K.  
1998 *Eneolit – kształtowanie się protocywilizacji południowo-wschodniej Europy*, [w:] J. K. Kozłowski, P. Kaczanowski (red.), *Najdawniejsze dzieje ziem polskich*, Kraków, s. 115–138.
- Lernerz-de Wilde M.  
1995 *Prämonetäre Zahlungsmittel in der Kupfer- und Bronzezeit Mitteleuropas*, „Fundberichte aus Baden-Württemberg”, t. 20, s. 229–327.
- Medunová-Benešová A.  
1993 *Jevišovická kultura*, [w:] red. V. Podborský (z zespołem) *Praveké Dejiny Moravy*, Brno, s. 191–200.
- Pavelčík J.  
1993 *Lid z kanelovanou keramikou*, [w:] red. V. Podborský (z zespołem), *Praveké Dejiny Moravy*, Brno, s. 179–190.
- Pieczynski Z.  
1985 *Uwagi o skarbie miedzianym z Bytnia, woj. poznańskie*, Fontes Archaeologici Posnanienses, t. 34, s. 1–6.
- Salaš M.  
1993 *Kultura łużyckých popelníčových polí*, [w:] red. V. Podborský (z zespołem), *Praveké Dejiny Moravy*, Brno, s. 301–328.
- Šebela L.  
1993 *Lid se šňůrovou keramikou*, [w:] red. V. Podborský (z zespołem), *Praveké Dejiny Moravy*, Brno, s. 204–218.
- Sommerfeld C.  
1994 *Gerätegeld Sichel. Studien zur monetären Struktur bronzezeitlicher Horte im nördlichen Mitteleuropa*,

- „Vorgeschichtliche Forschungen”, t. 19, Berlin–New York.
- Szpunar A.  
1984 *Die Beile in Polen I (Flachbeile, Randleistenbeile, Randleistenmeißel)*, „Prähistorische Bronzefunde”, Abt. IX, Band 16, München.
- Wiślański T.  
1979 *Kształtowanie się miejscowych kultur rolniczo-hodowlanych. Plemiona kultury pucharów lejkatych*, [w:] W. Hensel, T. Wiślański (red.), *Neolit*, PZPol., t. II, Wrocław–Warszawa–Kraków–Gdańsk, s. 165–260.
- Wróbel H.  
1984 *Tyszowce, stan. I, gm. loco, woj. zamojskie*, Spr. UMCS, s. 8–11.

ELŻBIETA KŁOSIŃSKA

## TWO UNIQUE METAL FINDINGS FROM GRÓDEK, HRUBIESZÓW DISTRICT

At the beginning of this century a very interesting discovery was made in the fields of Gródek. During an amateur investigation a metal axe and a small awl were found. The artefacts were discovered on the surface of the well known site: 1C, were previous excavations led to uncovering of a vast settlement of the Funnel Beaker culture, including dwelling and household features. Within these features numerous artefacts connected with everyday work of the inhabitants of the settlement were found: pottery, flint industry, weaving, farming, breeding and metallurgy.

The axe from Gródek is rather a massive item, with flat front and side surfaces, a straight butt and slightly fan-like cutting edge. It has a shape of a trapezium or rectangle. The typological classification of this object is undoubted, because the axe morphologically resembles the exemplars, named in the Polish literature as variant A of the Bytyń type. Its connections with the settlement of the Funnel Beaker culture seem to be undisputed. The composition of the raw material which was used for making the axe is unknown. It was

probably made of copper (as were the other axes of the Bytyń type) and constituted a symbol of prestige or it was rather a bar of raw copper material – an ancient monetary unit – easy for transport from the places of extraction of raw copper material.

The small awl, discovered on the surface of the site 1C in Gródek, was most probably used as a punch in a local metallurgical workshop. It was an artefact of small size in a form of an elongated bar, which was quadrangular in cross-section, tapered, and sharpened at both ends.

The axe and the awl-punch, which were found at the site 1C in Gródek, complete a rich collection of sources pointing to the existence of local eneolithic metallurgy in the south-eastern part of the Lublin region. It is also possible that this kind of activity had a domestic character which proves that the representatives of the Funnel Beaker culture possessed high skills and an advanced technology of metal working.

*Instytut Archeologii UMCS w Lublinie*