

# Bagińska, Jolanta / Taras, Halina

---

## Wyniki badań wykopaliskowych w Podlodowie, stan. 2, pow. Tomaszów Lubelski, w 2002 r.

---

Archeologia Polski Środkowowschodniej 7, 61-65

---

2005

Artykuł został zdigitalizowany i opracowany do udostępnienia w internecie przez Muzeum Historii Polski w ramach prac podejmowanych na rzecz zapewnienia otwartego, powszechnego i trwałego dostępu do polskiego dorobku naukowego i kulturalnego. Artykuł jest umieszczony w kolekcji cyfrowej [bazhum.muzhp.pl](http://bazhum.muzhp.pl), gromadzącej zawartość polskich czasopism humanistycznych i społecznych.

Tekst jest udostępniony do wykorzystania w ramach dozwolonego użytku.

JOLANTA BAGIŃSKA, HALINA TARAS

## WYNIKI BADAŃ WYKOPALISKOWYCH W PODŁODOWIE, STAN. 2, POW. TOMASZÓW LUBELSKI, W 2002 R.

W 2002 roku, w siódmym sezonie badawczym w Podłodowie na stan. 2 (E. Banasiewicz, J. Niedźwiedz, H. Taras 2003 – tam wcześniejsza literatura), wykopy o łącznej powierzchni około 175 m<sup>2</sup> (działki: 20A–B; 21A, D; 22A, D; 23A) założono około 30 m na wschód od wcześniej zbadanego obszaru. Wykopy usytuowane były na kulminacji i stokach wzniesienia, na którym leży stanowisko (ryc. 1). Miąższość warstwy kulturowej – stanowiła ją ziemia orna wraz z miejscami zachowaną płytką warstwą czarnoziemu i/lub, leżącą pod nim, glebą brunatną – sięgała od 60 cm w północnej części wykopu do 80 cm w części południowej. Warstwa kulturowa zawierała materiały związane z osadnictwem neolitycznym kultur: wołyńsko-lubelskiej ceramiki malowanej, amfor kulistych i epoki brązu: mierzanowickiej i trzcinieckiej.

Odślonięto przeszło 20 obiektów (nr 73–90), z których 14 zbadano w całości, zaś pozostałe częściowo (ryc. 2). Większość jam ujawniła się bezpośrednio po zdjęciu warstwy ornej, na głębokości około 30 cm od powierzchni ziemi. Stropy większości obiektów były silnie zniwelowane i zbadano już tylko ich części przydenne (nr 73, 76, 77, 77A?, 78, 79, 80, 82, 82A, 86, 87, 88, 90). Prawie wszystkie obiekty to jamy gospodarcze, związane głównie z osadą późnej fazy kultury trzcinieckiej (nr 73, 74?, 75, 76, 78, 79, 80, 81?, 82?, 82A?, 83?, 84, 85, 86, 87?, 89?, 89A?, 90). Dwie, ewentualnie trzy są starsze – neolityczne (nr 77A – kultura wołyńsko-lubelskiej ceramiki malowanej, 77 – kultura amfor kulistych lub kultura trzciniecka) i wczesno-brązowe (nr 88 – kultura mierzanowicka?).

Jamy gospodarcze, okrągłe lub owalne w rzucie poziomym, miały przeciętne średnice rzędu 1,4–1,6 m. Jeden obiekt (nr 81) znacznie odbiegał wielkością oraz kształtem od pozostałych. Była to, wchodząca w południową ścianę wykopu, prostokątna jama o szerokości około 2,5 m. W centrum jamy wkopany został inny (?), okrągły obiekt, w przekroju trapezowaty, którego dno znajdowało się około 0,5 m poniżej dna jamy prostokątnej.

Większość obiektów miała w przekroju kształt nieckowaty lub nieokreślony w przypadku szczątkowego

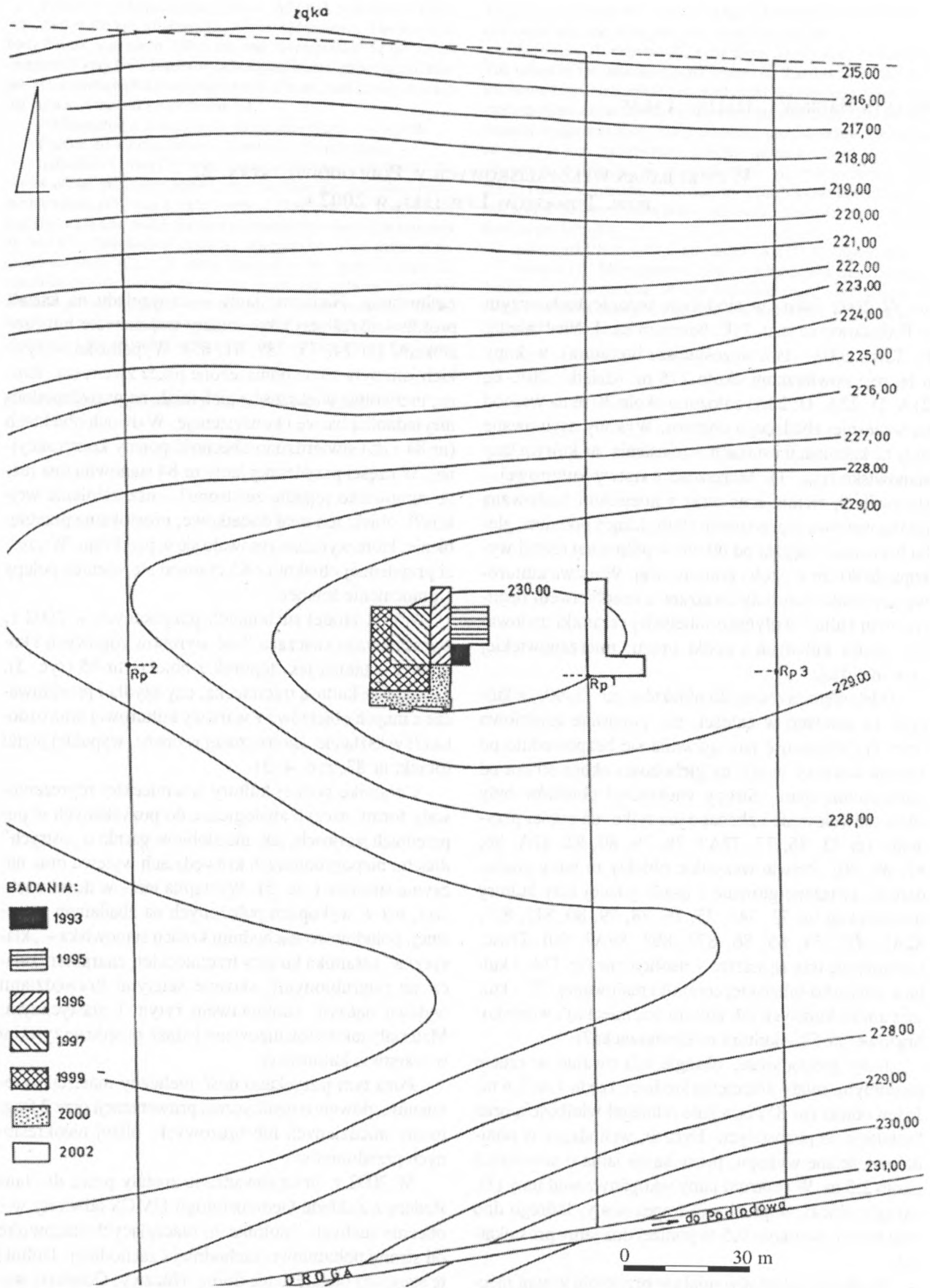
zachowania. Nieliczne jamy – ze względu na kształt profilu – określono jako obiekty trapezowate lub prostokątne (nr 74, 75, 78?, 81, 85). Wypełniska wszystkich jam były silnie poniszczone przez zwierzęta ziemne; pierwotnie większość z nich miała najprawdopodobniej jednolitą barwę i konsystencję. W dwóch obiektach (nr 84 i 85) stwierdzono obecność polepy konstrukcyjnej. W części przydennej jamy nr 84 stanowiła ona luźne rumowisko (opadła ze stropu? – uszczelnienie wejścia?); obiekt ten miał dodatkowe, prostokątne przegłębienie, które wyraźnie rysowało się w przekroju. W części przydennej obiektu nr 85 rysował się wieniec polepy – umocnienie ścianek.

Wśród źródeł ruchomych pozyskanych w 2002 r., zwraca uwagę znacząca ilość wyrobów rogowych i kościanych, takich jak: toporek z obiektu nr 85 (ryc. 3), związany z kulturą trzciniecką, czy szydła i przekłuwacze z innych obiektów i z warstwy kulturowej oraz ozdoba (?) w kształcie, zaopatrzonej w otwór, wypukłej płytki (obiekt nr 83; ryc. 4: 3).

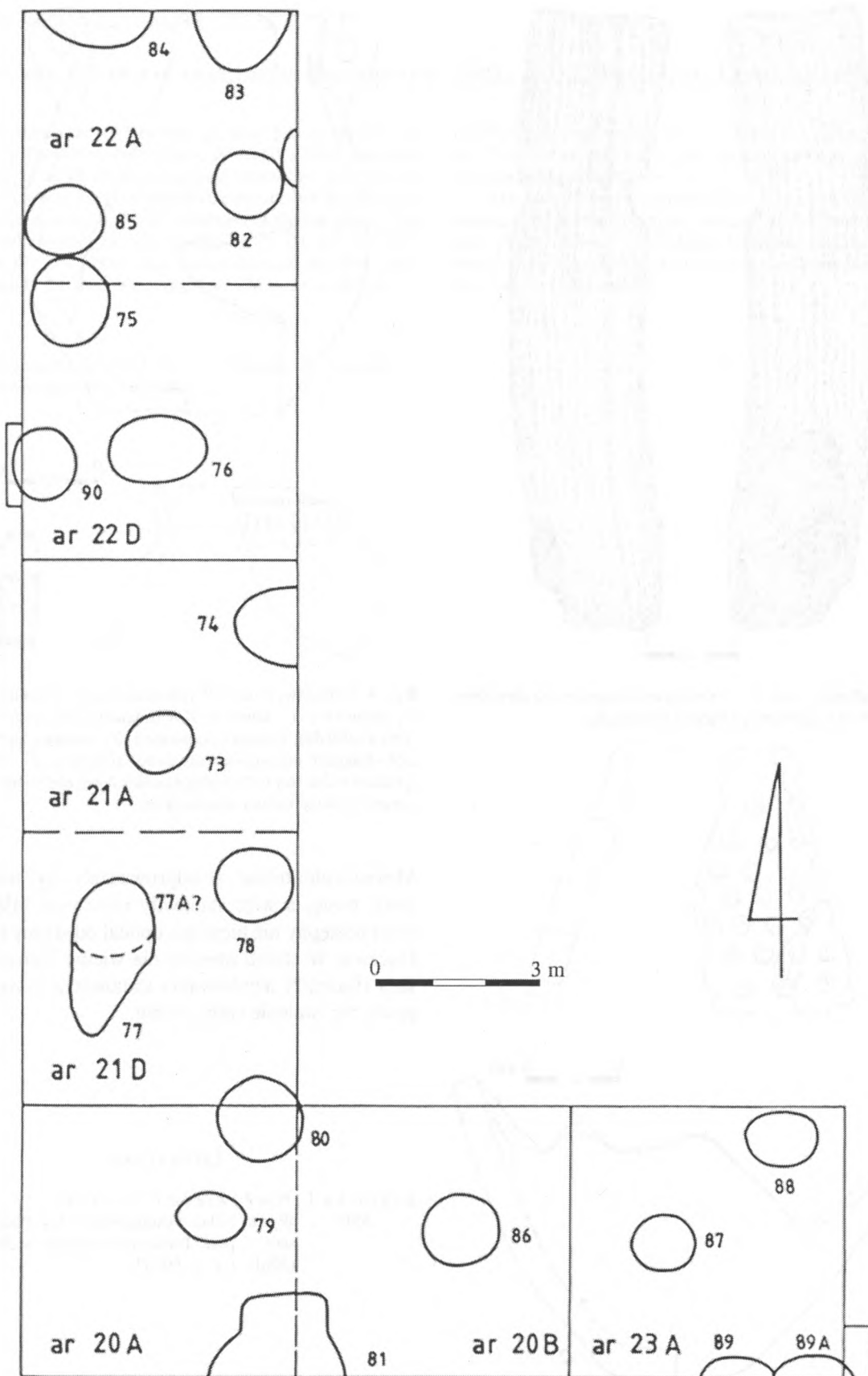
Ceramikę późnej kultury trzcinieckiej reprezentowały formy naczyń analogiczne do pozyskanych w poprzednich sezonach, jak: niezdobione garnki o „ostrych” dnach i niepogrubionych krawędziach wylewu oraz naczynia sitowate (ryc. 5). Wystąpiła też – w ilości większej, niż w wykopach położonych na zbadanym wcześniej, południowo-zachodnim krańcu stanowiska – „klasyczna” ceramika kultury trzcinieckiej, charakteryzująca się pogrubionymi, skośnie ściętymi krawędziami wylewu naczyń, zdobnictwem rytym i plastycznym. Materiały takie zlokalizowano jednak przede wszystkim w warstwie kulturowej.

Poza tym pozyskano dość nieliczny materiał krzemienisty, głównie o neolitycznej proveniencji oraz 2 fragmenty miedzianych lub brązowych, bliżej nieokreślonych przedmiotów.

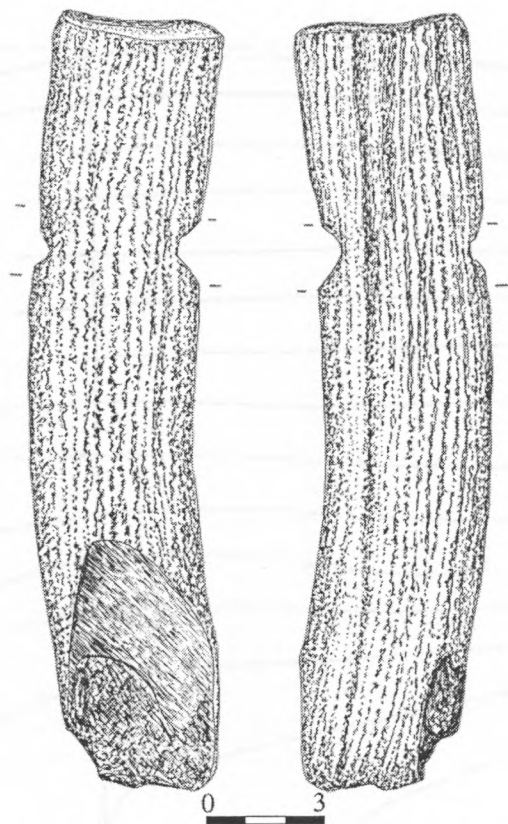
W 2002 r. przeprowadzone zostały przez dr. Jana Redera z Zakładu Geomorfologii UMCS odwierty w – obecnie suchych – dolinkach, otaczających stanowisko od strony południowo-zachodniej i zachodniej. Dolinki te stanowią odgałęzienie doliny Huczwy. Odwierty wykazały obecność osadów o charakterze namuliskowym.



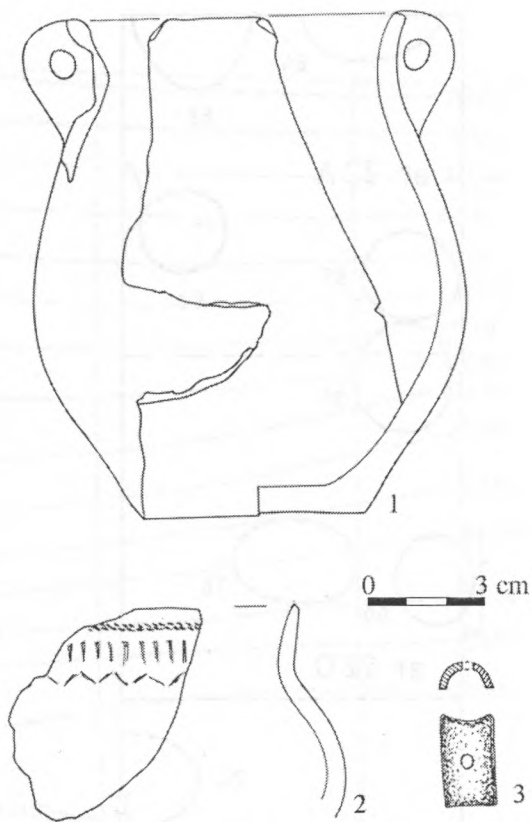
Ryc. 1. Podlódów, stan. 2. Plan sytuacyjno-wysokościowy z zaznaczoną lokalizacją wykopów (wykonał J. Niedźwiedź).



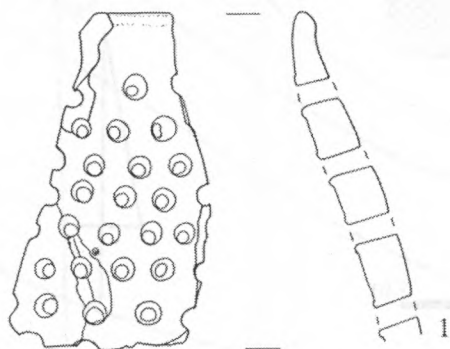
Ryc. 2. Podlódów, stan. 2. Lokalizacja obiektów.



Ryc. 3. Podlodów, stan. 2. Topór rogowy znaleziony na dnie obiektu nr 85 (obiekt datowany na kulturę trzciniecką).



Ryc. 4. Podlodów, stan. 2. Wybór materiałów z obiektów i z warstwy kulturowej: 1 – obiekt nr 77A (fragmenty naczynia kultury wołyńsko-lubelskiej ceramiki malowanej), 2 – warstwa kulturowa, dz. 22A (fragment naczynia kultury amfor kulistych); 3 – obiekt nr 83 (przedmiot kościany o chronologii nieokreślonej znaleziony w obiekcie przypuszczalnie kultury trzcinieckiej).



Ryc. 5. Podlodów, stan. 2. Wybór ceramiki z obiektów schyłkowej fazy kultury trzcinieckiej: 1 – obiekt nr 76, 2 – obiekt nr 75.

Można wnioskować, że odprowadzały, być może okresowo wodę, a więc stanowiły rezerwar bliższy i łatwiej dostępny niż biegnąca opodal od strony północnej Huczwa. W chwili obecnej nie wiemy jednak, z którą fazą (fazami?) użytkowania stanowiska można będzie powiązać istnienie tych cieków.

#### LITERATURA

- Bagińska J., Niedźwiedź J., Taras H.  
2003 Wyniki badań wykopaliskowych w Podlodowie, stan. 2, pow. Tomaszów Lubelski, w 2000 r., APŚ (2001), t. 6, s. 60–67.

JOLANTA BAGIŃSKA, HALINA TARAS

### THE RESULTS OF EXCAVATIONS IN PODŁODÓW IN 2002, SITE 2, TOMASZÓW LUBELSKI DISTRICT

In the season of 2002 an area of about 175 sq. metres was examined in Podłodów. As a result, 20 features were uncovered (nos. 73-90), of which 14 were examined thoroughly, while the rest were studied only partially. Almost all the features are domestic pits, which can be associated with the settlement of the late phase of the Trzciniec culture (nos. 73, 74?, 75, 76, 78, 79, 80, 81?, 82?, 83?, 84, 85, 86, 87?, 89?, 89A?, 90). Two or three pits are older – they can be dated to the Neolithic period (no. 77A – the Volhynian-Lu-

blin Painted Pottery culture; 77 – the Globular Amphorae culture or the Trzciniec culture) and to the early Bronze Age (no 88 – the Mierzanowice culture?).

The cultural layer contained materials connected with the settlement of the Neolithic cultures, such as: the Volhynian-Lublin Painted Pottery culture, the Globular Amphorae culture, as well as related to the settlement of the Bronze Age cultures: the Mierzanowice and Trzciniec cultures.

*Muzeum Regionalne im. dra J. Petera w Tomaszowie Lubelskim  
Instytut Archeologii UMCS w Lublinie*