

Dąbrowski, Jan

Groby kultury łużyckiej z Siedliszcza, pow. chełmski

Archeologia Polski Środkowowschodniej 8, 275-291

2006

Artykuł został zdigitalizowany i opracowany do udostępnienia w internecie przez Muzeum Historii Polski w ramach prac podejmowanych na rzecz zapewnienia otwartego, powszechnego i trwałego dostępu do polskiego dorobku naukowego i kulturalnego. Artykuł jest umieszczony w kolekcji cyfrowej bazhum.muzhp.pl, gromadzącej zawartość polskich czasopism humanistycznych i społecznych.

Tekst jest udostępniony do wykorzystania w ramach dozwolonego użytku.

JAN DĄBROWSKI

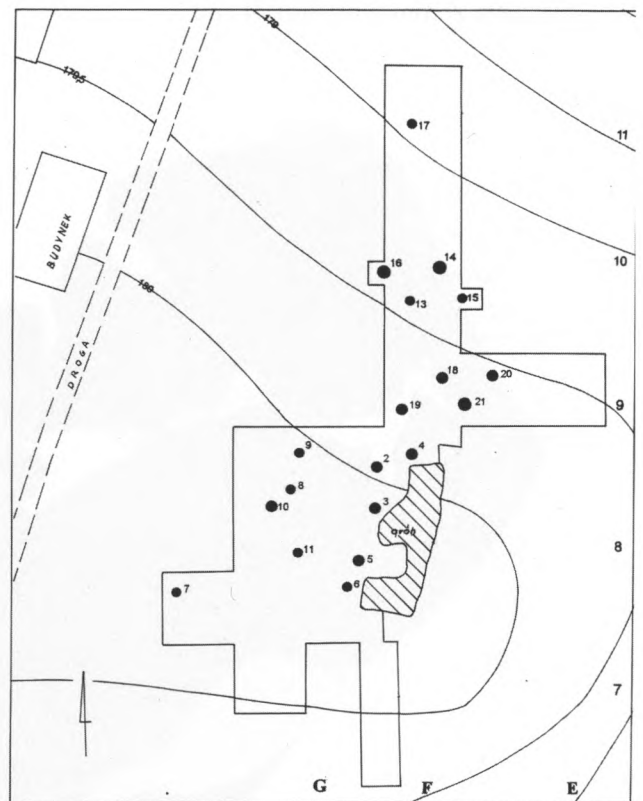
GROBY KULTURY ŁUŻYCKIEJ Z SIEDLISZCZA, POW. CHEŁMSKI

Cmentarzysko w Siedliszczu, pow. chełmski, woj. lubelskie oznaczone jako stanowisko 2 zostało odkryte w 1965 roku przy kopaniu piasku. W ciemnym wypełnisku jamy znaleziono wówczas fragmenty kilku naczyń. Znaleźisko trafiło do zbiorów prowadzonej przez mgr. F. Barana Izby Pamiątek w Gminnej Szkole Licealnej w Siedliszczu, gdzie znajdowały się i inne zabytki archeologiczne (por. B. Bargieł, J. Libera 1989). Tę ceramikę przekazał następnie F. Baran autorowi artykułu. Uzyskawszy od mgr. Z. Ślusarskiego wiadomość o tym odkryciu przeprowadziłem z ramienia Instytutu Historii Kultury Materialnej (obecnie Instytutu Archeologii i Etnologii) PAN w 1967 r. krótkie badania sondażowe (J. Dąbrowski 1968, s. 86; 1969a, s. 85 n.). W następnym roku prace kontynuowano przy współpracy dr. Z. Bukowskiego i mgr. P. Zaręby (J. Dąbrowski 1969b, s. 86). Łącznie przekopano tu 4 ary, przeprowadzono także badania sondażowe na stan. 2 w Majdanie Zahorodyńskim, pow. chełmski oraz rozpoznano powierzchniowo zniszczone stan. 3 (koło cmentarza parafialnego), także z materiałami kultury łużyckiej. Nie wiadomo natomiast, czy z kulturą łużycką można łączyć jeden ze znalezionych w okolicy toporków kamiennych (B. Bargieł, J. Libera 1989, s. 35 nn.). Podczas badań wielką pomoc świadczyli nauczyciele i uczniowie miejscowego liceum.

Materiały z Siedliszcza mimo wyrywkowości danych były niejednokrotnie cytowane w różnych publikacjach, przytaczanych w dalszych częściach tego artykułu. Wynikało to przede wszystkim z bardzo małej ilości wiadomości o kulturze łużyckiej na tym terenie, co dopiero ostatnio ulega pewnej poprawie (S. Czopek 1997).

Badane stanowisko znajduje się na zachód od wsi przy gościńcu prowadzącym do Woli Korybutowej, na polu należącym wówczas do W. Kicińskiej z Siedliszcza. Jest to północny stok niewielkiego wzgórza, opadający ku dolinie strumyka, za którą znajduje się stanowisko 2 w Majdanie Zahorodyńskim. Plan tachymetryczny stanowiska wykonał w 1968 roku

mgr inż. A. Uhrynowski, wtedy też naniesiono siatkę arową, ujednoczając oznaczenia wcześniejszych wykopów (ryc. 1). Zgodnie z częstą wówczas praktyką ary oznaczano wedle dwóch osi, a to liczbowej, biegnącej z południa ku północy i literowej biegnącej ze wschodu na zachód. Wykopy usytuowane były obok miejsca odkrycia grobu 1, na szczycie wzgórza o wysokości 180,39 m n.p.m. Lokalizację grobów w obrębie siatki arowej przedstawia ryc. 1.



Ryc. 1. Siedliszcze, pow. Chełm, stan. 2. Plan wykopów. Zakreślono obszar wybierania piasku z zaznaczeniem prawdopodobnej lokalizacji grobu 1. Cyfry i litery oznaczają siatkę arową.

KATALOG

GRÓB 1. Ten numer nadano grobowi odkrytemu w 1965 roku przy wybieraniu piasku, kiedy to na głębokości 0,6-0,7 (?) m w ciemnym wypełnisku znaleziono fragmenty naczynia. W zbiorach Izby Pamiątek określono tak jednak fragmenty pięciu naczyń, ich wzajemny związek nie jest więc pewny.

1. Klejone naczynie baniaste o powierzchniach wygładzanych, a zewnętrznej dołem lekko chropowatej. Barwa czarnobrunatna, przełomu jaśniejsza, domieszka gruboziarnista. Średnica największa wynosi 24,5 cm, dna 11 cm (ryc. 2).
2. Silnie przepalone fragmenty baniastego gładzonego naczynia o średnicy otworu ok. 18 cm. Dalszy fragment tegoż naczynia pochodzi z sąsiedniego ara.
3. Dwa fragmenty esowatego naczynia zewnętrznie wygładzanego pod krawędzią, niżej silnie chropowatego, wewnętrznie wygładzanego. Barwa szaroczarna, domieszka gruboziarnista w dużej ilości. Średnica otworu ok. 17 cm.
4. Fragment stożkowej szyjki naczynia zewnętrznie wyświecanego, wewnętrznie wygładzanego. Barwa zewnętrzna brunatnoczarna, wewnętrzna i przełom – jasnobrunatna. Domieszka średnioziarnista, średnica otworu 24 cm.

5. Wygładzany brunatny fragment wklęsłego dna naczynia. Domieszka średnioziarnista, średnica 11 cm.

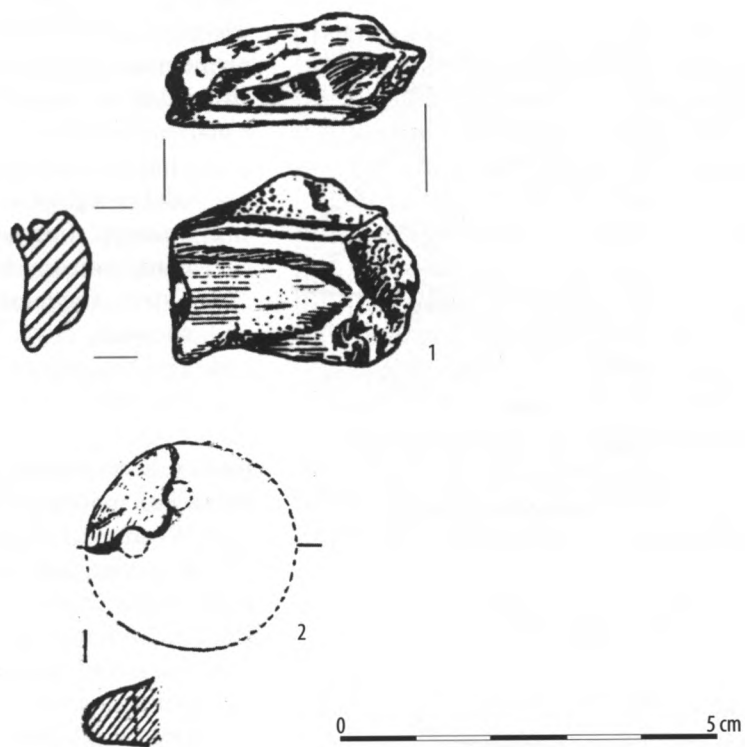
GRÓB 2. Na głębokości 0,39 m wystąpił kolisty zarys o średnicy ok. 0,8 m, zniszczony od południowego wschodu przez piasnicę. W przekroju stożkowaty o płaskim dnie, średnica ok. 0,6 m i miąższości 0,3 m. Wypełnisko tworzył jasnoszary piasek ze śladami spalenizny.

1. Trzy fragmenty naczynia esowatego zewnętrznie lekko chropowatego z rzędem odcisków palca pod krawędzią, wewnętrznie wygładzonego. Barwa zewnętrzna i przełomu szarobrunatna, wewnętrzna szaroczarna. Domieszka średnioziarnista, średnica otworu 14 cm; największa 16 cm.
2. Fragment brunatnego gładzonego glinianego kółeczka (?) z otworkami. Domieszka średnioziarnista, średnica 3 cm (ryc. 3: 2).
3. Trzy fragmenty brzuśców naczyń.
4. Dwa odłupki.

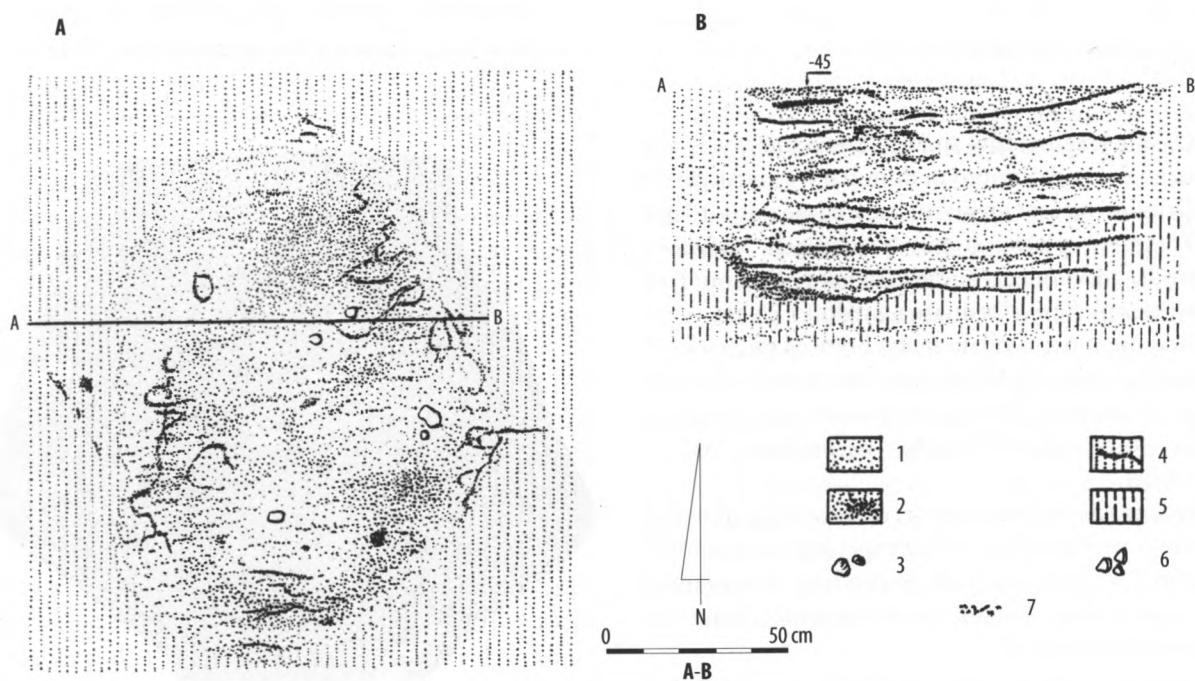
GRÓB 3. Na głębokości 0,45 m stwierdzono zarys owalny 1 x 1,5 m, o przekroju nieckowatym i miąższości blisko 0,6 m. Wypełnisko stanowił ciemnoszary zbity piasek z wkładkami orsztynu i kilku kamieniami (ryc. 4).



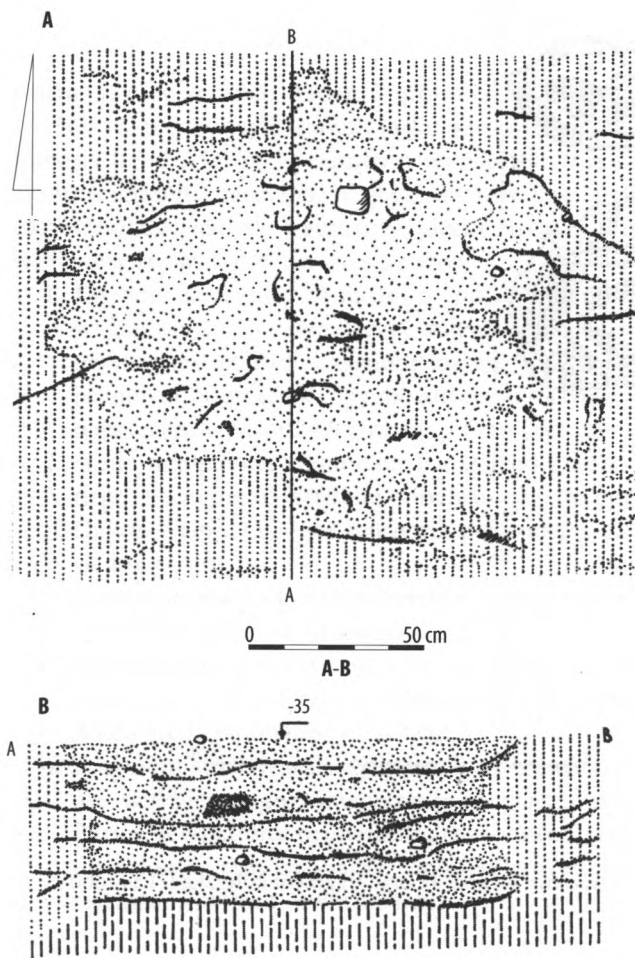
Ryc. 2. Siedliszcze, pow. Chełm, stan. 2. Naczynie z grobu 1. For. S. Biniewski.



Ryc. 3. Siedliszcze, pow. Chełm, stan. 2. Fragment formy odlewniczej z warstwy na arze 8F oraz fragment kółeczka (?) z grobu 2.



Ryc. 4. Siedliszcze, pow. Chełm, stan. 2. Plan (A) i przekrój (B) grobu 3. Legenda: 1 – jasny piasek; 2 – szary piasek; 3 – kamienie; 4 – poziomy orsztynu; 5 – glina; 6 – skorupy; 7 – węgle drzewne.



Ryc. 5. Siedliszcze, pow. Chełm, stan. 2. Plan (A) i przekrój (B) grobu 4. Legenda – por. ryc. 4.

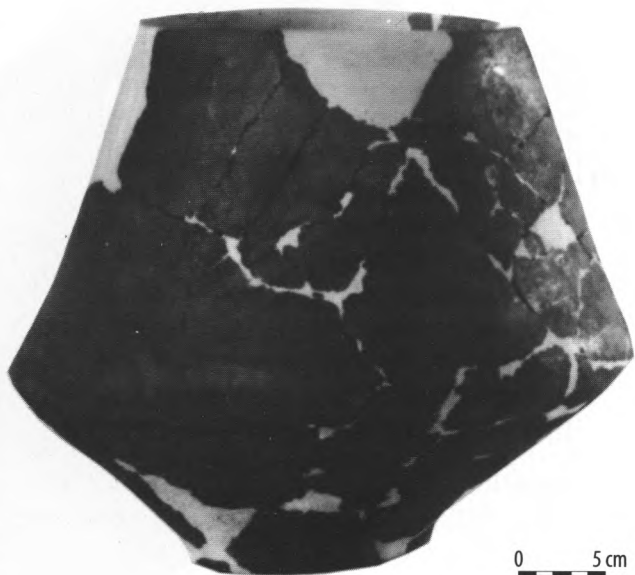
1. Osiem fragmentów dużego naczynia wyświecanego o wyodrębnionym dnie, barwy szaroczarnej. Domieszka średnioziarnista, średnica dna 10 cm.
2. Fragment placka o powierzchniach wyświecanych, zdobionego nieregularnymi liniami i otworkami. Barwa brązowa, średnica 25 cm.
3. Fragment ostro załamane brzuśca pucharka (?) wygładzanego, zdobionego przeciwstawnymi grupami skośnych kresek. Barwa czerwobrunatna, przełomu szarobrunatna, największa średnica 18 cm.
4. Jedenaście fragmentów średniej wielkości naczynia o powierzchni zewnętrznej lekko chropowatej z guzkami pod krawędzią, wewnętrznej wygładzanej. Barwa szarobrunatna, domieszka średnioziarnista.
5. Jedenaście fragmentów naczynia esowatego wygładzanego, barwy brunatnoszarej, domieszka średnioziarnista.
6. Odlupek, fragment narzędzia wnątkowego.
7. Przepalona kość.

GRÓB 4. Zaznaczył się na głębokości 0,35 m jako rozwleczony kolisty zarys o średnicy ok. 1,2 m, z kamieniem na stropie. W przekroju cylindryczny o miąższości 0,46 m. Wypełnisko tworzył szary zbity piasek z małymi kamykami i wkładkami orsztynu (ryc. 5).

1. Drobny fragment krawędzi brązowego naczynia zdobionego otworkami pod krawędzią.
2. Dziewięć fragmentów brzuśców dwóch dużych chropowate naczyni.
3. Cztery fragmenty brzuśca dużego gładzonego naczynia.
4. Trzy fragmenty brzuśca małego wyświecanego naczynia.

GRÓB 5. Bezpośrednio pod warstwą próchniczną od głębokości 0,3 m wystąpiły w jasnym piasku fragmenty ceramiki. Wyraźne ich skupisko zaznaczyło się na głębokości 0,42 m – odkryto liczne fragmenty naczynia 1 zawierającego węgle drzewne i rozłożone kości oraz fragmenty kilku dalszych naczyń. Miąższość skupiska 0,32 m.

1. Naczynie baniaste wygładzane, dołem silnie chropowate, barwa brązowa z czarnymi plamami. Domieszka średnioziarnista, w masie chropowatej – gruboziarnista. Średnica dna 14,5 cm, największa brzuśca 35,5 cm, otworu – 24,5 cm; wysokość 32 cm (ryc. 6).
2. Liczne fragmenty naczynia esowatego zdobionego guzkami pod krawędzią. Powierzchnia zewnętrzna słabo chropowata, wewnętrzna wygładzana, barwa czerwobrunatna, domieszka średnioziarnista. Średnica otworu ok. 16 cm.



Ryc. 6. Siedliszcze, pow. Chełm, stan. 2. Naczynie z grobu 5. Fot. S. Biniewski.

3. Liczne fragmenty brzuśca dużego naczynia zewnętrznie pionowo przecieranego, wewnętrznie wygładzanego. Barwa zewnętrzna szaroczarna, wewnętrzna i przełomu brunatna, domieszka gruboziarnista.
4. Cztery fragmenty naczynia o niewyodrębnionym dnie, barwy zewnętrznej szarobrunatnej, wewnętrznej i przełomu szaroczarnej. Powierzchnie wygładzane, powyżej chropowate, domieszka średnioziarnista. Średnica dna 10 cm.
5. Fragment zdeformowanej nóżki słabo gładzonego pucharka (?) barwy brunatnej. Domieszka średnioziarnista.
6. Cztery fragmenty średniej wielkości naczynia zewnętrznie silnie chropowatego, wewnętrznie wygładzanego, barwy brunatnoszarej, domieszka średnioziarnista.
7. Drobnny fragment naczynia kultury pucharów lejkowatych.
8. Rdzeń odłupkowy.
9. Fragmenty przepalonych kości.

GRÓB 6. Na głębokości 43 cm uchwycono słabo czytelny owalny (ok. 0,8 x 1 m) zarys od strony południowej wyraźnie ciemniejszy (śląd po drzewie). Przekrój stożkowaty o płaskim dnie, wypełnisko tworzył szary piasek z poziomami orsztynu, ciemniejszy przy dnie; miąższość 0,42 cm.

1. Dwa fragmenty niewyodrębnionego dna szaroczarnego wygładzanego naczynia, od wewnątrz ślady modelowania. Domieszka gruboziarnista, średnica 11 cm.
2. Sześć drobnych fragmentów brzuśców kilku naczyń.

GRÓB 7. Na głębokości 0,44 m wystąpił słabo widoczny kolisty zarys o średnicy ok. 0,8 m. Miąższość wynosiła 0,2 m, a dno było płaskie. Wypełnisko tworzył jasny piasek z poziomami orsztynu, a materiał zabytkowy występował przy stropie.

1. Cztery fragmenty naczynia barwy szarobrunatnej z otworkami pod krawędzią. Powierzchnia zewnętrzna przecierana, wewnętrzna wygładzana. Domieszka średnioziarnista, średnica otworu 12 cm.

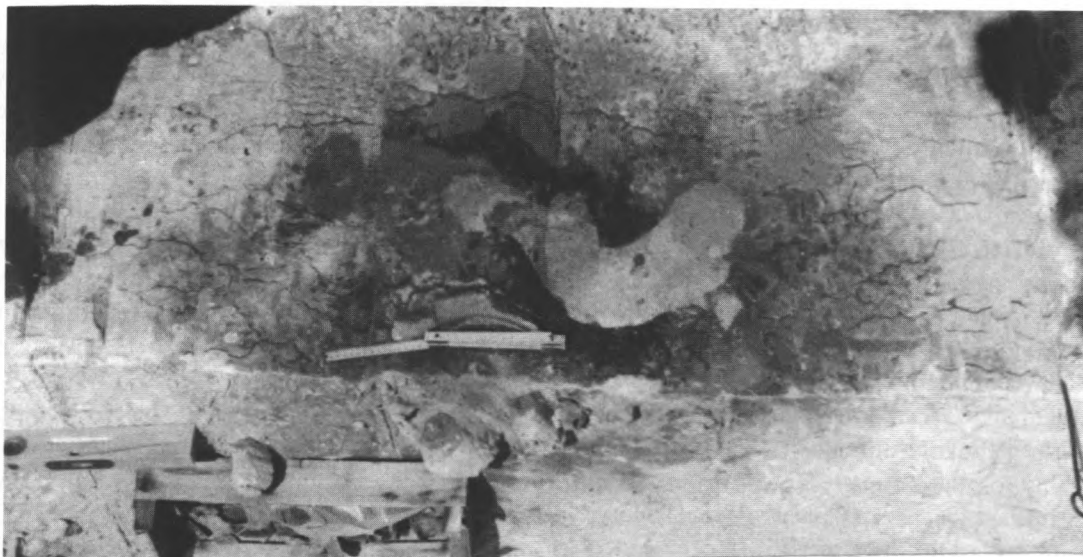
2. Fragment brzuśca gładzonego naczynia.

GRÓB 8. Na głębokości 0,22 m odkryto skupisko skorup i kamieni, a 10 cm niżej zaznaczył się kolisty zarys o średnicy ok. 0,8 m, w przekroju cylindryczny, silnie uszkodzony kretowinami (ryc. 7). Wypełnisko to szary piasek z ciemniejszymi wkładkami oraz kamieniami. W północnej jego części odkryto grocik krzemieniny, w górnej zalegały fragmenty naczynia 2 (znalezione także w warstwie), a w środkowej naczynia 3. Inwentarz

grobu opublikowano (J. Dąbrowski 1972, tabl. XXVI; J. Dąbrowski, A. Gardawski 1979, tabl. XXVIII).

1. Uszkodzony grocik z wydzielonym trzonkiem. Długość zachowana 1,9 cm (ryc. 8: 4).
2. Siedem fragmentów wygładzanego naczynia baniastego zdobionego nad załomem nieregularnymi, zachodzącymi na siebie przeciwstawnymi grupami skośnych kresiek. Barwa szaroczarna, domieszka gruboziarnista, średnica otworu ok. 19 cm (ryc. 8: 7).
3. Esowate brunatnoszare naczynie zdobione parami guzków pod krawędzią. Powierzchnia zewnętrzna silnie chropowata, wewnętrzna wygładzana, domieszka gruboziarnista. Średnica dna ok. 13 cm, największa 30 cm; otworu 25,5 cm; wysokość 32 cm (ryc. 8: 11).
4. Uszkodzony brunatnoszary wygładzany pucharek zdobiony rzędem nakłuc i grup skośnych kresiek. Domieszka drobnoziarnista, średnica dna 6,5 cm; największa 15 cm, otworu 11 cm; wysokość 13,5 cm (ryc. 8: 10).
5. Cztery fragmenty silnie spieczonego placka, zdobionego rzędami wykonanych od dołu otworków i krzyżującymi się liniami rytymi. Barwa brunatnoczerwona, przełomu szaroczarna. Domieszka średnioziarnista, średnica 28 cm (ryc. 8: 1).
6. Liczne fragmenty górnej części naczynia baniastego. Powierzchnia zewnętrzna wyświecana, wewnętrzna wygładzana, barwa brunatna z szaroczarnymi plamami, wewnętrzna i przełomu szaroczarna, domieszka gruboziarnista. Średnica otworu 18 cm; największa 23,5 cm (ryc. 8: 8).
7. Fragment jasnobrunatnej wygładzanej misy. Domieszka średnioziarnista, średnica otworu 16 cm (ryc. 8: 5).
8. Pięć fragmentów brunatnoszarej wygładzanej misy, zdobionej przebitymi dwustronnie otworkami, a od wewnątrz odciskami palcowymi. Domieszka średnioziarnista, średnica otworu 29 cm (ryc. 8: 2).
9. Trzy fragmenty naczynia esowatego, zdobionego guzkami pod krawędzią. Powierzchnia zewnętrzna słabo chropowata, wewnętrzna wygładzana, barwa zewnętrzna i przełomu brunatnoszara, wewnętrzna czarna. Domieszka średnioziarnista, średnica otworu 15 cm (ryc. 8: 3).
10. Cztery fragmenty silnie spieczonego naczynia baniastego barwy czerwonobrunatnej z czarnymi plamami. Powierzchnie wyświecane, domieszka gruboziarnista, średnica otworu 20 cm (ryc. 8: 12).
11. Sześć fragmentów słabo gładzonego naczynia esowatego szarobrunatnego, zdobionego dwoma rzędami odcisków paznokcia. Domieszka średnioziarnista, średnica otworu 17 cm (ryc. 8: 9).

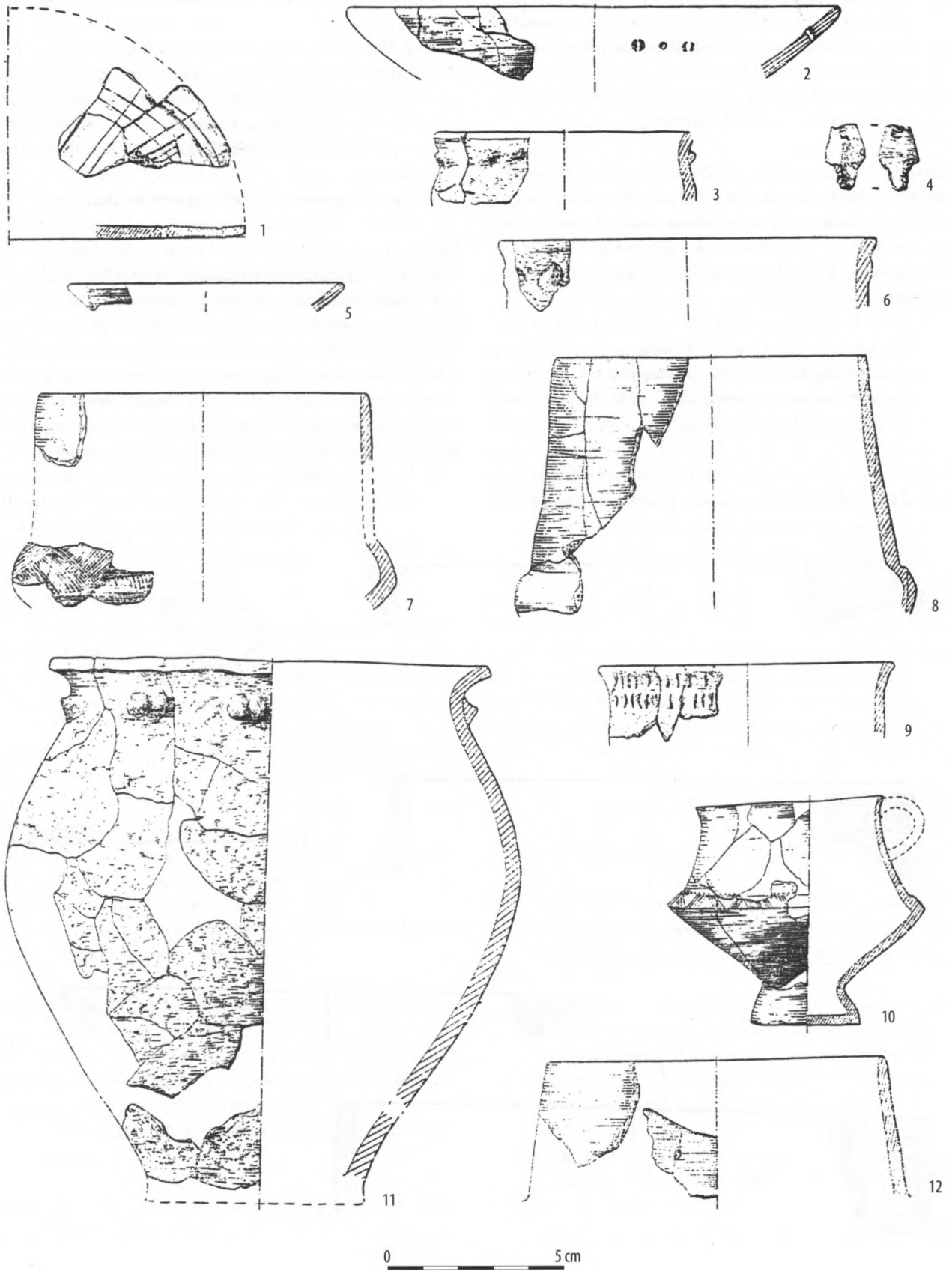
A



B



Ryc. 7. Siedliszce, pow. Chełm, stan. 2. Plan (A) i przekrój (B) grobu 8. Fot. J. Dąbrowski.



Ryc. 8. Siedliszcze, pow. Chełm, stan. 2. Inwentarz grobu 8 (wg J. Dąbrowskiego 1969a).

12. Fragment jasnobrunatnego naczynia esowatego zdobionego ornamentem palcowym. Powierzchnia zewnętrzna silnie chropowata, wewnętrzna wygładzana. Domieszka średnioziarnista, średnica otworu 22 cm (ryc. 8: 6).

13. Rdzeń odłupkowy, dwa odłupki retuszowane, w tym jeden z mikrołuskaniem.

GRÓB 9. Na głębokości 25 cm zaobserwowano słabo czytelny kolisty zarys o średnicy ok. 0,8 m. W przekroju kształt nieckowaty, wypełnisko tworzył szary piasek ograniczony i poprzecinany poziomami orsztynu miąższości 0,43 m. Ceramikę stwierdzono tylko przy stropie.

1. Dwa fragmenty naczynia esowatego (?) wygładzanego, z przebitym od wewnątrz otworkiem pod krawędzią. Barwa zewnętrzna i przełomu brunatnoszara, wewnętrzna – szaroczarna. Średnica otworu 19 cm (ryc. 9: 1).

GRÓB 10. Na głębokości 0,25 m wystąpił owalny (ok. 1 x 1,2 m) słabo czytelny zarys w przekroju nieckowaty,

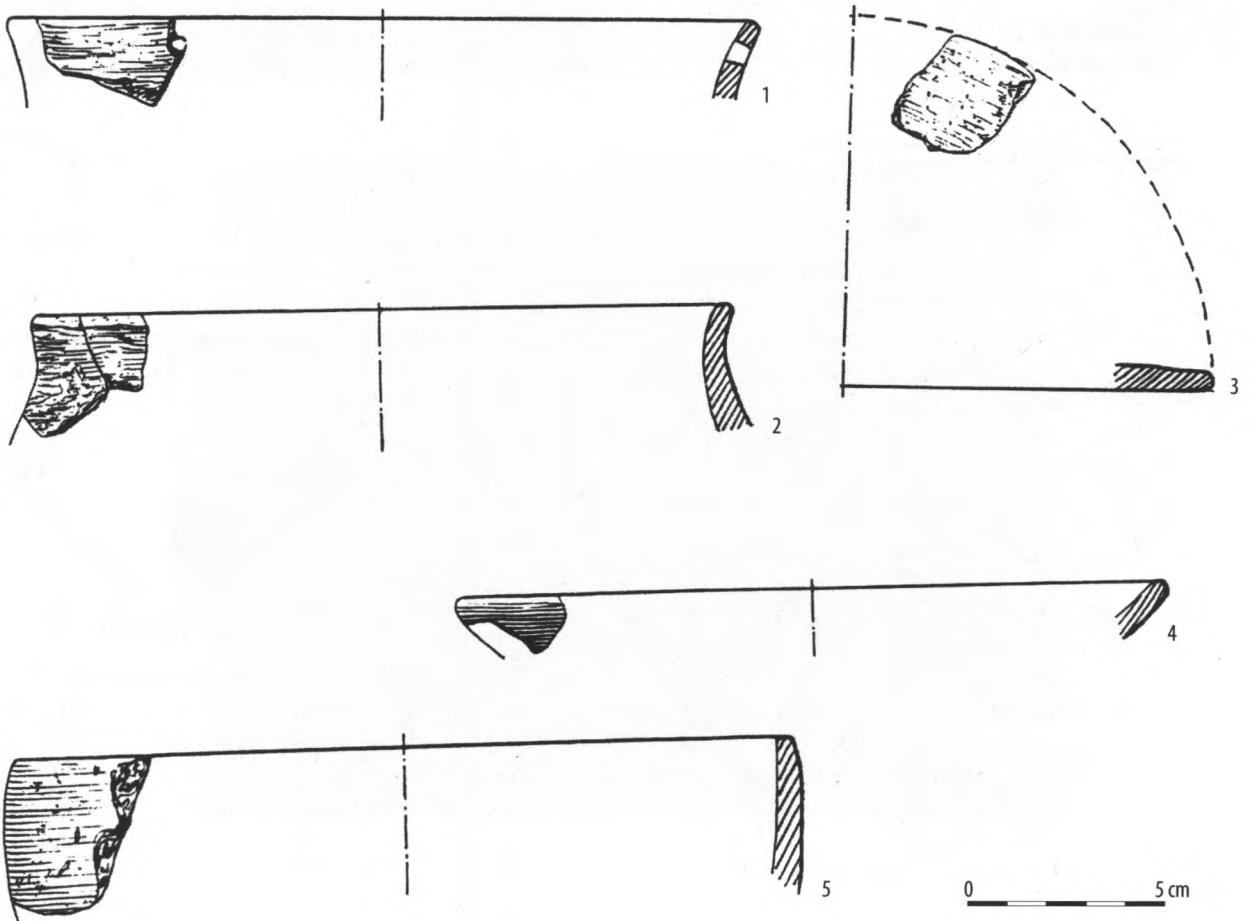
silnie rozwleczonej. Wypełnisko stanowił szary piasek z jasnymi wkładkami i poziomami orsztynu miąższości 0,32 m.

1. Kilkanaście fragmentów średniej wielkości naczynia o lekko wychylonej krawędzi, zewnętrzna lekko chropowatego, wewnątrz wygładzanego. Barwa zewnętrzna szarobrunatna, wewnętrzna i przełomu brunatna. Domieszka średnioziarnista.

2. Trzy fragmenty dwóch naczyń wygładzanych.

GRÓB 11. Na głębokości 21-23 cm stwierdzono na ok. 6 m² nieregularne rozwleczenie w postaci wydłużonych plam oraz kilku śladów po drzewach, ze znaczną ilością fragmentów ceramiki i bryłek zbitej gliny. Przecięcie go profilem pozwoliło stwierdzić w południowo-wschodniej części słabo czytelny zarys szarego piasku zalegający na warstwie gliniastej, zniszczony przez jamę zwierzącą i ślad po drzewie. Miąższość zarysu wynosiła ok. 0,3 m, a rozwleczenia sięgały 0,35 m niżej.

1. Liczne fragmenty dużego naczynia o słabo wyodrębnionym dnie. Barwa brunatna z czarnymi



Ryc. 9. Siedlisko, pow. Chełm, stan. 2. Ceramika: 1 – grób 9; 2-5 – grób 17.

plamami, powierzchnie wygładzane, zewnętrzna także przecierana, domieszka gruboziarnista. Średnica dna 14,5 cm.

2. Dolna część dużego naczynia o powierzchni zewnętrznej słabo chropowatej, wewnątrz wygładzanej. Barwa zewnętrzna brunatna, wewnętrzna i przełomu szarobrunatna, domieszka średnioziarnista. Średnica dna 14 cm.
3. Przepalony fragment gładzonego naczynia esowatego zdobionego rzędem głębokich dołków. Domieszka gruboziarnista, średnica otworu ok. 18 cm.
4. Niewyodrębnione dno wygładzanego naczynia barwy brunatnej. Domieszka średnioziarnista, średnica 10 cm.
5. Fragment średniej wielkości półkulistej wygładzanej misy. Barwa szarobrunatna, domieszka średnioziarnista.
6. Dziewięć fragmentów brzuśca lekko chropowatego naczynia. Barwa zewnętrzna brunatna, wewnętrzna i przełomu szarobrunatna. Domieszka średnioziarnista.
7. Kilka złuszczonej fragmentów naczyń.
8. Fragment odłupkowego rdzenia i zaczątkowy rdzeń odłupkowy.
9. Przepalona kość.

Jako grób 12 oznaczono szary wydłużony zarys między grobami 13 a 15 o wymiarach ok. 1 x 1,5 m z niewielką ilością ceramiki na stropie. Jest to zapewne warstwa rozwleczenia któregoś z sąsiednich pochówków.

GRÓB 13. Na głębokości 0,41 m wystąpił nieregularny owalny zarys (ok. 1,4 x 1,7 m) zniekształcony kretowinami, a od południowego-zachodu śladem po drzewie. O kilka centymetrów niżej wyodrębniono zarys kolisty o średnicy ok. 1 m, w przekroju cylindryczny. Wypełnisko tworzył ciemnoszary piasek, miąższość 0,12 m. Połączony warstwą rozwleczenia z grobem 15.

1. Pięć fragmentów naczyń, w tym dwóch dużych (jedno chropowate).

GRÓB 14. Na głębokości 0,48 m zaznaczył się zniekształcony owalny zarys (ok. 0,85 x 1,3 m). W przekroju miał płaskie dno o średnicy ok. 0,9 m i rozchylone ścianki. Wypełnisko tworzył szary piasek z jasnymi wkładkami, ograniczony poziomem orsztynu, miąższość 0,2 m.

1. Sześć fragmentów brzuśców naczyń chropowatych.

GRÓB 15. Na głębokości 0,4 m stwierdzono silnie zniekształcony przez kretowiny i poprzerastany korzeniami zarys, lepiej czytelny o 10 cm niżej jako kolisty o średnicy 0,9 m. W przekroju kształt cylindryczny, wypełnisko tworzył szary piasek poprzecinany po-

ziomami orsztynu, na głębokości 0,8 m stwierdzono skupisko skorup naczyń 1 i kilka węgli drzewnych; miąższość 0,65 m.

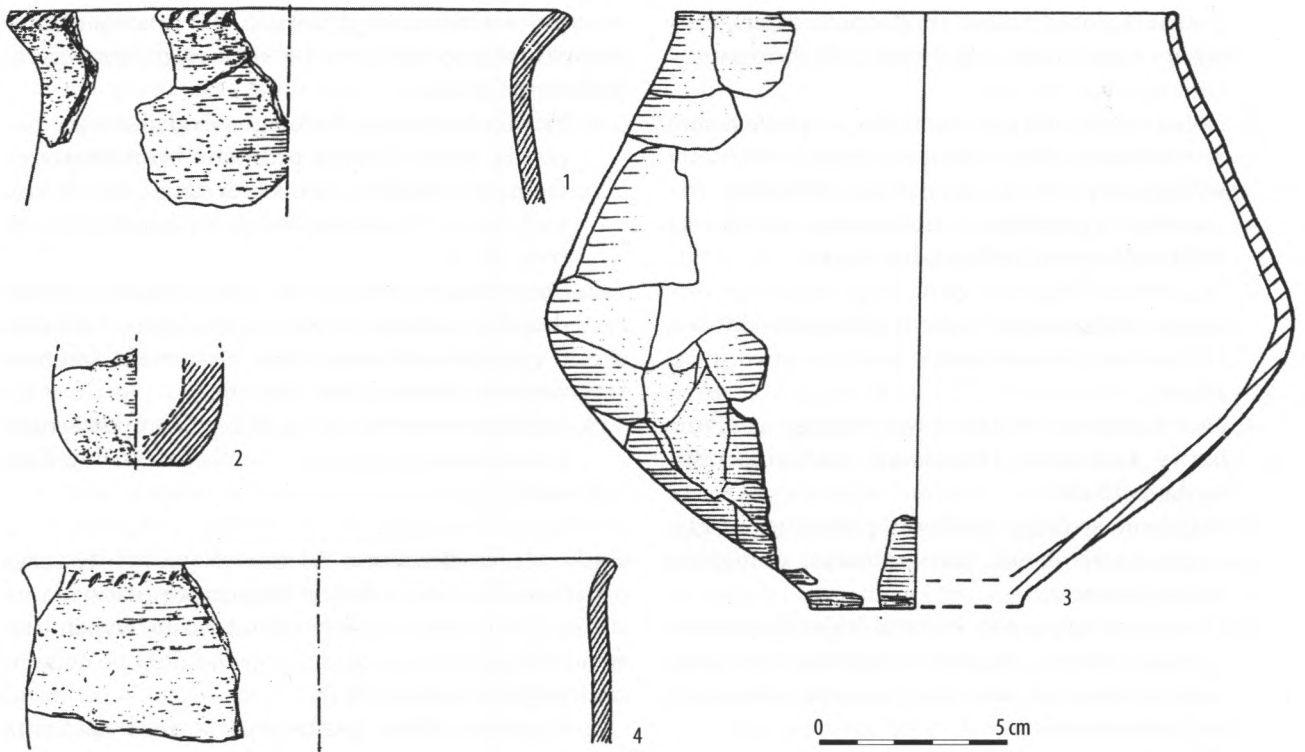
1. Liczne fragmenty kulistego wygładzanego naczynia, barwy czarnej, przełomu brunatnoszarej. Domieszka drobnoziarnista. Średnica dna 11 cm, największa 39; otworu 26 cm, wysokość 31,5 cm (ryc. 10: 3).
2. Część fragmentów dolnej części dużego wygładzanego czarnego i silnie spieczonego naczynia o niewyodrębnionym dnie. Domieszka średnioziarnista, średnica dna 14,5 cm.
3. Liczne drobne fragmenty dużego chropowatego brunatnego naczynia. Domieszka średnioziarnista.

GRÓB 16. Na głębokości 0,4 m wystąpił kolisty zarys o średnicy ok. 1 m. z dużym fragmentem naczynia na stropie. W przekroju zarys cylindryczny, wypełnisko stanowił szary piasek, ograniczony od dołu poziomem orsztynu. Miąższość 0,18 m.

1. Fragment słabo gładzonego dużego naczynia barwy zewnętrznej żółtobrunatnej, wewnętrzna i przełomu czarnej. Domieszka gruboziarnista.

GRÓB 17. Na głębokości 0,32 m zaznaczyło się duże rozwleczenie, uszkodzone od północnego-wschodu współczesnym wkopem. Kilka cm poniżej stwierdzono uszkodzony kolisty zarys o średnicy ok. 1,2 m. Wypełnisko tworzył szary piasek, przecięty i ograniczony poziomami orsztynu, z kilku jamami zwierzęcy. W przekroju kształt nieckowaty (?) o miąższości 0,4 m.

1. Dwa fragmenty cylindrycznej szyjki naczynia wygładzanego, szarobrunatnego. Domieszka średnioziarnista, średnica otworu ok. 20 cm (ryc. 9: 5).
2. Fragment wygładzanego placka barwy zewnętrznej brunatnej, wewnętrznej i przełomu szarobrunatnej. Domieszka średnioziarnista, średnica 19 cm (ryc. 9: 3).
3. Kilkanaście fragmentów dużego naczynia zewnętrznie silnie chropowatego, wewnątrz wygładzanego. Barwa zewnętrzna brunatna, wewnętrzna i przełomu szaroczarna, domieszka gruboziarnista. Średnica otworu ok. 18 cm (ryc. 9: 2).
4. Fragment wygładzanej brunatnoczarnej misy półkulistej. Domieszka średnioziarnista, średnica otworu 18 cm (ryc. 9: 4).
5. Fragment krawędzi małego czernionego naczynia wygładzanego, domieszka drobnoziarnista.
6. Drobny fragment brzuśca dużego naczynia zdobionego ornamentem paznokciowym. Barwa bru-



Ryc. 10. Siedliszcze, pow. Chełm, stan. 2. Ceramika: 1, 2, 4 – grób 21; 3 – grób 15.

natna, przełomu szaroczarna, domieszka średnioziarnista.

7. Dwa fragmenty dużego wygładzanego naczynia.
8. Fragment taśmowego ucha naczynia.
9. Dziesięć fragmentów brzuśców trzech naczyń chropowaconych.
10. Odłupek i narzędzie wnąkowe.

GRÓB 18. W północnej części dużego rozwleczenia zaobserwowano na głębokości 0,3 m słabo czytelny zarys kolisty o średnicy ok. 1 m. Zarys w przekroju jest nieckowaty, wypełniony szarobrunatnym piaskiem i ograniczony poziomem orsztynu. Miąższość 0,25 m, nieliczne fragmenty ceramiki występowały w górnej części wypełniska.

1. Fragment wychylonej krawędzi średniej wielkości brunatnego słabo gładzonego naczynia. Domieszka średnioziarnista.
2. Jedenaście fragmentów brzuśców naczyń gładzonych.

GRÓB 19. Na głębokości 0,47 m wystąpił rozwleczony i uszkodzony jamą zwierzęcą zarys w przybliżeniu kolisty o średnicy ok. 0,9 m. W przekroju ma kształt nieckowaty (?) o miąższości 0,12 m, zniekształcony rozmywami. Wypełnisko tworzył szary piasek ograniczony poziomem orsztynu, materiał zabytkowy występował przy stropie.

1. Sześć drobnych fragmentów brzuśców naczyń chropowaconych.

GRÓB 20. Na głębokości 0,5 m zaobserwowano rozwleczony podłużny zarys z fragmentami ceramiki, na stropie, w profilu mający kształt nieckowaty o średnicy ok. 0,6 m. Wypełnisko stanowił piasek szary, nad dnem ciemnoszary, poprzecinany poziomami orsztynu. Grób ten – o miąższości 0,62 m – wkopano w klin zmarzlinowy.

1. Cztery fragmenty słabo gładzonego esowatego naczynia barwy brunatnej, a przełomu szaroczarnej. Domieszka gruboziarnista, średnica otworu i największa ok. 18 cm.
2. Fragment brzuśca dużego brunatnego wygładzanego naczynia dwustożkowego. Domieszka średnioziarnista.
3. Kilkanaście drobnych fragmentów brzuśców naczyń, w tym dwa przepalone.

GRÓB 21. Na głębokości 0,5 m wystąpił rozwleczony zarys (ok. 1 x 2 m) z wyraźnym śladem drzewa w środku. W przekroju stwierdzono zniekształcony kształt nieckowaty o średnicy ok. 1,1 m i miąższości 0,5 m. Wypełnisko jamy stanowił szary piasek, przy ścianach i dnie szaroczarny z kamieniami (ryc. 11). Materiał zabytkowy występował na całej głębokości. Inwentarz grobu opublikowano (J. Dąbrowski 1972, tabl. XXV: 6-8).

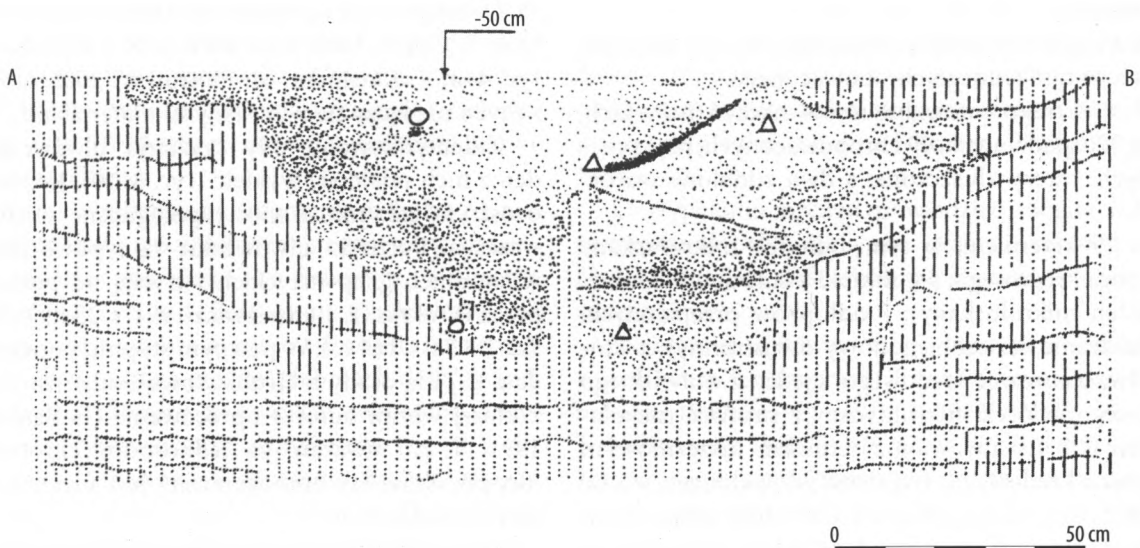
1. Siedem fragmentów naczynia esowatego słabo gładzonego o krawędzi pogrubionej i głęboko nacinanej. Barwa brunatnoszara, przełomu szaroczarna. Domieszka gruboziarnista, średnica otworu 23 cm (ryc. 10: 1).
2. Fragment naczynia esowatego zdobionego pod krawędzią głębokimi skośnymi nacięciami. Powierzchnie wygładzane, zewnętrzna twarde narzędziem. Barwa brunatna, przełomu szarobrunatna, domieszka gruboziarnista. Średnica otworu 25; największa 25,5 cm (ryc. 10: 4).
3. Fragment szarobrunatnego ciężarka tkackiego (?) nierównego i słabo gładzonego. Domieszka średnioziarnista w niewielkiej ilości, średnica podstawy 4,5 cm; wysokość zachowana 4,8 cm (ryc. 10: 2).
4. Trzy fragmenty brzuśca czernionego naczynia.
5. Dwa odłupki, w tym mikroretuszowany i narzędzie wnątkowe.
6. Dwie przepalone kości.

Na cmentarzysku stwierdzono następujący układ warstw: próchnicę orną o miąższości 22-30 cm tworzy brunatna piaszczysta ziemia z niewielką ilością materiału zabytkowego. Poniżej wystąpił zbliżonej grubości jasnożółty piasek, zalegający na jasnym ławicowanym piasku z poziomami orsztynu. Zabytki występowały do głębokości 30 cm; przy szczycie wzgórza do 65 cm. Ze względu na to, iż materiały kultury łużyckiej pochodzą niewątpliwie ze zniszczonych orka, korzeniami drzew lub wkopami zwierzęcymi grobów (za czym przemawia też znaczna przewaga ceramiki gładzonej nad chropowacą) całość zabytków opisano łącznie.

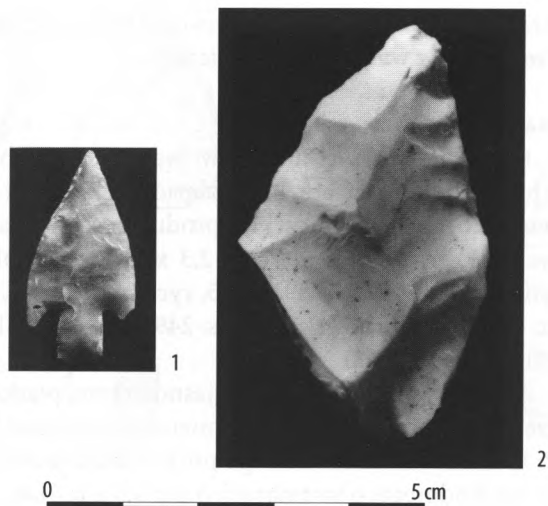
Ceramika średniowieczna i nowożytna występowała przeważnie w warstwie próchnicznej.

ZNALEZISKA LUŻNE

1. Na głębokości 20 cm w warstwie próchnicy w północnej części ara 8F znaleziono fragment wapiennej formy odlewniczej do produkcji sierpa i szpili (ryc. 3: 1) o wymiarach 3,2 x 2,3 x 1,4 cm; publikowana (J. Dąbrowski 1969a, s. 85, ryc. 1: 2; 1972, s. 152, ryc. 25: a; T. Malinowski 1982, s. 249 n.; M. Gedl 1995, s. 91 n., Taf. 33: 663).
2. Na głębokości 27 cm w jasnożółtym piasku na arze 7G odkryto fragment krzemiennego płoszcza (ryc. 12: 1) z krzemienia kredowego pochodzenia południowo-wschodniego, o wymiarach 5,4 x 3,3 x 0,7 cm.
3. Na głębokości 32 cm w jasnożółtym piasku na arze 9E zalegał uszkodzony grocik trzoneczkowy z zadziarami (ryc. 12: 2) z krzemienia kredowego. Wymiary 2,8 x 1,5 x 0,4 cm.
4. Fragment brunatnego placka słabo gładzonego, zdobionego przebitymi dwustronnie otworkami, liniami rytymi i odciskami palca. Domieszka średnioziarnista, średnica ok. 16 cm.
5. Fragment szarobrunatnego naczynia kulistego (?) zewnętrznie chropowaczonego, wewnątrz wygładzanego. Domieszka średnioziarnista, średnica otworu 14 cm.
6. Fragment półkulistej misy wygładzanej. Barwa czerwobrunatna, przełomu szarobrunatna, domieszka średnioziarnista. Średnica otworu 19 cm.
7. Fragment brunatnego esowatego słabo gładzonego naczynia o pogrubionej płytko skośnie nacinanej krawędzi. Domieszka średnioziarnista, średnica otworu ok. 16 cm.



Ryc. 11. Siedliszcze, pow. Chełm, stan. 2. Przekrój grobu 21. Legenda – por. ryc. 4.



Ryc. 12. Siedliszcze, pow. Chełm, stan. 2: 1 – grocik z warstwy na arze 9E; 2 – fragment płoszcza (?) z warstwy na arze 7G. Fot. S. Biniewski.

8. Drobnny fragment brunatnego naczynia zewnętrznie chropowatego, wewnątrz wygładzanego. Domieszka gruboziarnista, średnica otworu 16 cm.

9. Fragmenty czterech den naczyń wygładzanych o średnicach 7 i 11 cm.

10. Fragment wygładzanego placka zdobionego ornamentem paznokciowym. Barwa brunatna, przełomu szarobrunatna, domieszka średnioziarnista.

11. Dwa fragmenty dużego brunatnoszarego słabo gładzonego naczynia o wychylonej skośnie nacinanej krawędzi. Domieszka gruboziarnista.

12. Fragment ostro załamanego brzuśca dużego naczynia dwustożkowego. Barwa jasnobrunatna, powierzchnie wygładzane, domieszka drobnoziarnista.

13. Fragmenty krawędzi trzech wygładzanych mis półkulistych.

14. Fragmenty siedmiu krawędzi naczyń nieokreślonych, w tym jednego chropowatego.

15. 478 fragmentów brzuśców naczyń łużyckich, w tym 370 gładzonych, 99 chropowatych, pięć przepalonych, cztery złuszczone, a dwa zdobione otworami.

16. 79 krzemieni, w tym: odłupek mikrołuskany z surowca kredowego; 44 odłupki z surowca kredowego (jeden mikrołuskany), 7 odłupków przepalonych; trzy łuszczone (czterobiegunowy dwustronny), z których dwa z surowca kredowego, a jeden z wołyńskiego kredowego; wiórek mikrolityczny z surowca czekoladowego (?); łuskany wiór z retuszem łuszczeniowym z surowca kredowego; fragment przepalonego wióra; 7 łusek z surowca kredowego; 6 okruchów naturalnych i 6 przemysłowych z surowca kredowego, okruch przepalony; dwie łuszczyki z surowca kredowego.

17. 93 fragmenty naczyń średniowiecznych i nowożytnych. 18. Cztery przepalone kości. 19. Sześć bryłek polepy.

ANALIZA

W materiale zabytkowym dominuje oczywiście ceramika, choć niewielką tylko jej część udało się określić typologicznie. Najwięcej, bo 14 to naczynia esowate. Zgodnie z wcześniejszymi propozycjami (J. Dąbrowski 1962, s. 8) wyróżniłem tu grupę I to jest „klasyczne” naczynia o wyraźnym profilu, niekiedy mające skośnie krawędzie oraz grupę II o krótkich lejkowatych szyjkach i słabo wydętych brzuścach. Formy „klasyczne” reprezentuje sześć naczyń, z których trzy są chropowate. Mają one średnice otworów 16-25,5 cm, a zdobione są pod krawędzią guzkami i dołkami (ryc. 8: 3, 11). Pozostałe naczynia są nieco mniejsze (średnica otworów 14-25 cm) lekko chropowate lub gładzone. Z reguły są zdobione bądź nacinaniem krawędzi, bądź nacięciami, guzkami, odciskami palca i paznokcia pod krawędzią (ryc. 8: 6, 9; 10: 1, 4). Naczynia obu grup stwierdzono w grobie 8. Są one częste na stanowiskach z Lubelszczyzny, występując także w tych samych zespołach (B. Misiewicz 1985, s. 11, tabl. V: 1, 3; 2005, s. 66, ryc. 3: 1, 6-8). Trwają one długo, ale naczynia grupy II (podobnie zdobione) występują częściej u schyłku epoki brązu i we wczesnej epoce żelaza, kiedy to zanikają już formy grupy I. Wskazują więc na IV i V okres epoki brązu.

Naczyń baniastych odtworzono sześć, w tym jedno w całości. Są to naczynia średnie i duże (średnica otworów 18-24,5 cm) o szyjkach stożkowatych i cylindrycznych (ryc. 2; 6; 8: 8, 12). Tylko jedno jest zdobione grupami przeciwległych skośnych kresiek (ryc. 8: 7). Ornament ten występuje na Lubelszczyźnie rzadko (por. S. Gołub 1994, tabl. XVI: 3; E. Kłosińska 2005a, ryc. 4: a; E. Kłosińska, M. Piotrowski 2005, tabl. II: 9) i chyba nie łączy się z wczesnymi materiałami.

Zidentyfikowano trzy pucharki ulwóweckie. Jeden z nich udało się wykleić (ryc. 8: 10). Jest to forma o ostrym załomie, a więc typologicznie stosunkowo wczesna. Pucharki ulwóweckie są typowe dla kilku wschodnich grup łużyckich i trwają od późnego III przez IV okres (E. Banasiewicz 1991, s. 25 n.; E. Kłosińska 2005a, s. 164 n.). W pewnym stopniu potwierdza to data C_{14} dla osady z Hrubieszowa-Podgórze, materiał z której wbrew autorce opracowania (E. Banasiewicz 1991, s. 27) uważam za jednorodny chronologicznie, podobnie jak homogeniczny jest materiał z grobu 8 w Siedliszczu.

Fragmenty dwóch dużych naczyń dwustożkowych nie pozwalają na bliższe określenia. Można jedynie po-

wiedzieć, że jedno z nich miało ostry załom brzuśca, co jest cechą wczesną, natomiast drugie (grób 20) było znacznie słabiej profilowane.

Zrekonstruowano jedno z dwóch naczyń określonych jako kuliste o słabo wychylonej krawędzi (ryc. 6: 3). Średnice otworów wynoszą 14 i 26 cm, naczynie mniejsze jest chropowate. Są to zapewne formy pochodne od naczyń dwustożkowych z lekko wyodrębnioną krawędzią. Występują one rzadko na stanowiskach łuzickich, a dodać można, że wyodrębnianie krawędzi spotyka się już u wczesnych naczyń dwustożkowych (por. J. Miśkiewicz, T. Węgrzynowicz 1974, tabl. IX: 4; Z. Wichrowski 1989, ryc. 3: a).

Misy występują stosunkowo rzadko, co zapewne jest konsekwencją rytuału pogrzebowego (por. niżej). Ogółem stwierdzono fragmenty ośmiu mis, w tym sześciu półkulistych i dwóch stożkowatych (ryc. 8: 2, 5; 9: 4). Egzemplarze półkuliste są niezdobione, wygładzane, o zmierzonych średnicach otworu 18-19 cm. Misy stożkowate są też wygładzane, o średnicy otworu 16 i 29 cm; jedna jest zdobiona otworkami, a od wewnątrz odciskami palca. Dla dociekań chronologicznych nie są przydatne.

Zachowały się fragmenty pięciu placków o średnicach 16-28 cm; tylko jeden jest niezdobiony (ryc. 9: 3). Pozostałe mają ornament rytych linii, otworków, odcisków palca oraz paznokcia (ryc. 8: 1). Są to formy pospolite i długotrwałe.

Domniemane kółeczko z grobu 2 (J. Dąbrowski 1969a, s. 85; 1972, s. 150) można też uznać za miniaturowy placek (ryc. 3: 2). Należy jednak zwrócić uwagę, że na tym terenie występują rzadko gliniane figurki ptaszek (por. J. Głosik 1958, tabl. XLVIII: 7-9; LI: 6, 8; LII: 1, 7; E. Kłosińska 2005a, ryc. 4: c, d). Są one w literaturze traktowane jako przedmioty kultowe, w tym także jako części wózków obrzędowych występujących w epoce brązu na znacznych terenach Europy (por. B. Hänsel 2000). Nie można więc całkowicie wykluczyć podanej tu interpretacji. Natomiast fragment ciężarka tkackiego (ryc. 10: 2) reprezentuje typ pospolity w materiałach łuzickich.

Zdobienie wystąpiło na fragmentach tylko 24 naczyń. Stosunkowo najczęściej, bo siedem razy, stwierdzono otworki przebijane od zewnątrz, wewnątrz i dwustronnie (ryc. 8: 1, 2; 9: 1), na plackach współwystępujące przeważnie z rytymi liniami. Pokrewne jest naczynie esowate z rzędem głębokich dołków pod krawędzią. Na czterech naczyniach występują odciski palców, w tym wewnątrz jednej z mis (ryc. 8: 2, 6). Uwagę zwrócić należy na zdobienie naczyń esowatych grupy II rzędami takich odcisków pod krawędzią. Te właśnie rzędy odcisków to niewątpliwie motyw pochodzenia wschodniego, częsty zwłaszcza w materiałach grupy mogiłańskiej, ale trwający dłużej (T. Wę-

grzynowicz 2001, s. 13 n., ryc. 5: a; 8: c; 21: a; 27: f; 40: k). Występuje on niekiedy i na naczyniach łuzickich (por. E. Banasiewicz 1991, ryc. 11: 3; A. Karnas 2003, tabl. II: 7; IV: 7, 8; J. Ligoda 2004, tabl. II: 8) wskazując na późną epokę brązu. Czterokrotnie w omawianym materiale zaobserwowano guzki pod krawędzią naczyń (ryc. 8: 3, 11) chropowatych, a również cztery razy stwierdzono rzędy nacięć na lub pod krawędzią naczyń (ryc. 10: 1, 3). Ornament skośnych grup kresek wystąpił trzykrotnie, w tym raz z rzędem nakłuc (ryc. 8: 7, 10). Natomiast ornament paznokciowy stwierdzono zaledwie dwukrotnie (ryc. 8: 9). Ogólnie więc powiedzieć można, że zdobnictwo naczyń z Siedliszca mieści się w zestawie motywów znanych z tego terenu.

Naczynia wykonane są z gliny schudzonej domieszką tłuczni, najczęściej średnioziarnistego, a bardzo rzadko – drobnoziarnistego. Naczynie dwustożkowe z grobu 5 było dołem chropowate masą o większych ziarnach domieszki, co w kulturze łuzickiej występuje nierzadko (M. Mogielnicka-Urban 1984, s. 63). Fragmentaryczność zachowania materiału utrudnia wypowiedzi o technice budowy naczyń. Dna są płaskie, rzadko dwuwarstwowe lub wklęsłe. Naczynia lepiono z wałków nakładanych od wewnątrz lub od zewnątrz. Jest to więc powszechnie stwierdzana technika sporządzania naczyń łuzickich.

Natomiast nieznaczną specyfikę materiału stwierdzić można w zakresie obróbki powierzchni naczyń. Powierzchnie gładzone stwierdzono w 66% zbioru, przy czym niejednokrotnie jest to gładzenie słabe, dające niewyrównaną powierzchnię; stwierdzono je u wszystkich naczyń o nacinanych krawędziach. Bardzo rzadkie jest wyświecanie i czernienie naczyń. Wśród sposobów chropowacenia najczęściej wystąpiło chropowacenie słabe, rzadziej silne, a najrzadziej – przecieranie, ale rozdrobnienie materiału bardzo utrudniało obserwację. Uwagę zwrócić natomiast należy na trzy drobne fragmenty naczyń o powierzchniach szorstkich. Jest to technika obróbki powierzchni występująca na ceramice kultur z terenu Ukrainy (T. Węgrzynowicz 2001, s. 105 n.).

O wypalaniu naczyń powiedzieć można jedynie, że niejednokrotnie robią one wrażenie silnie spieczonych. Natomiast ilość skorup przepalonych jest nieznaczną.

Najczęściej cytowanym w literaturze zabytkiem z Siedliszca jest fragment formy odlewniczej (J. Dąbrowski 1969a, s. 85, ryc. 1: 2; 1972, s. 152, ryc. 25: a; T. Malinowski 1982, s. 249 n.; M. Gedl 1995, s. 91 n., Taf. 33: 663). Jest to forma do odlewania raczej sierpa niż noża oraz trzpienia szpili, wykonana z wapienia (ryc. 3: 1). Analiza nie wykazała śladów jej używania. Niestety została ona znaleziona w warstwie, więc można ją datować tylko na cały czas funkcjonowania

cmentarzyska. Na zbliżone czasy datować można inne formy odlewnicze z Lubelszczyzny, tym razem nietrwałe, zapewne też do produkcji szpil (Z. Wichrowski 1989, s. 105 n., ryc. 5: a-e).

Z terenu cmentarzyska pochodzi 97 krzemieni, z tego 16, a więc zaledwie 16,5% z grobów¹. Rzadko występują okazy przepalone, a tylko jeden z nich znaleziono w grobie. Wszystkie krzemienie reprezentują lokalny surowiec rejowiecki (zapewne głównie narzutowy), użytkowany długo, a znany i z innych stanowisk kultury łużyckiej (J. Libera 2003, s. 22n.). Stosunek surowca i odpadków produkcyjnych do narzędzi i łuszczni wynosi 85: 12, stanowi to 14,1%, co jest bardzo niskim wskaźnikiem produktywności (B. Balcer 2002, s. 135 n.).

Ostrza reprezentują trzy przedmioty. Fragment płoszcza (ryc. 12: 2) nie może być dokładniej określony – należy on o do którejś z odmian o wierzchołku liściowatym, zapewne bez wydzielonego trzonka (por. J. Libera 2001, s. 23 n., ryc. 3). Formy takie występują na ziemiach Polski od późnego neolitu po starszą epokę brązu, nie można jednak wykluczyć trwania ich aż po schyłek tej epoki (M. Kobusiewicz 1988, s. 77, ryc. 13: c; J. Libera 2001, s. 97 n.; tenże, 2005, s. 140 n.). Problem, czy było ono użytkowane wtórnie, czy też dotarło tu w czasie funkcjonowania cmentarzyska musi na razie pozostać otwarty. Oba grociki należą do typu grocików trzonczkowatych, a jeden z nich posiada wyraźne zadziory (ryc. 8: 4; 12: 1). Mogą one być naśladownictwem form brązowych, a występują podczas całego czasu trwania kultury łużyckiej (W. Borkowski, M. Kowalewski 1997, s. 210, ryc. 6; M. Mogielnicka-Urban 1997, s. 281).

Zaledwie jeden z 57 odłupków ma retusz użytkowy, a również jeden z trzech wiórów jest retuszowany². Zbiór zwiera tylko dwa rdzenie – oba znaleziono w grobach. Ponadto wymienić trzeba 9 łusek i 19 okrucich, z których większość ma charakter przemysłowy.

W analizowanym materiale przedmioty użytkowe występują w nieznacznym tylko stopniu. Należy przeto przypuszczać, że omawiane krzemienie miały raczej charakter symbolicznych darów grobowych, co zresztą już sugerowano dla tego rodzaju materiałów (M. Mogielnicka-Urban 1997, s. 278). W kulturze łużyckiej zwyczaj zastępowania darów o charakterze użytkowym darami symbolicznymi nie jest niczym

niezwykłym (J. Dąbrowski 1993). Jest to zatem kolejny argument za związkiem tych krzemieni z kulturą łużycką. Na badanym terenie znaleziono tylko jeden fragment ceramiki neolitycznej, a również jeden tylko krzemień połączono z kulturą epoki kamienia. Kilkaście krzemieni znaleziono w grobach, a 9% zbioru stanowią okazy przepalone. Należy więc przyjąć, że omawiany materiał łączy się bezpośrednio z kulturą łużycką, choć znajdują się w nim także przedmioty użytkowane wtórnie.

Wszystkie groby są źle zachowane, rozorane lub poniszczone przez drzewa i wkopy zwierzęce. Mimo, iż miąższość 1/3 z nich przekracza 40 cm, sięgając 65 cm, to tylko rzadko można określić rodzaj pochówku. Tylko w przypadku grobu 5 można z pewnością stwierdzić, że był to grób popielnicowy. Zapewne pięć dalszych (groby: 3, 8, 11, 15 i 17) można tak określić z dużym prawdopodobieństwem (ryc. 4; 7) ze względu na występowanie w nich większej liczby naczyń, w tym także dużych. Słabszym argumentem jest znajdowanie w nich płaczków lub mis, gdyż przykrywanie nimi popielnic nie jest zjawiskiem częstym na pobliskich terenach (por. J. Niedźwiedź 1989, s. 139 n.). Możliwe, że wśród pozostałych grobów, zwłaszcza tych lepiej zachowanych a ubogich w ceramikę, znajdują się także groby jamowe, nierzadkie na cmentarzyskach tego regionu (por. S. Czopek 1997, tab.1).

Uwagę zwraca wyposażenie grobów. Ilość naczyń w grobach w wielu wypadkach odbiega od miejscowego zwyczaju rzadkiego stawiania przystawki koło popielnicy (por. W. Misiewicz 1985, s. 8 n.; J. Niedźwiedź 2003, s. 70). To, że naczynia z szeregu grobów z Siedliszcza udało się wykleić w całości lub znacznej części (ryc. 8) nie pozwala uznać tak dużej ich ilości za wtręty przemieszczone z innych niszczonych grobów, choć oczywiście tej ewentualności zwłaszcza przy pojedynczo występujących skorupach nie można całkowicie wykluczyć. Wiele naczyń w jednym pochówku stosunkowo często stwierdzano na cmentarzysku w Krupach, pow. lubartowski (por. W. Misiewicz 2005, s. 66, ryc. 3), dotyczy to jednak grobów późniejszych i o innej konstrukcji. Tak więc zwyczaj wyposażania zmarłych na omawianym cmentarzysku był wyraźnie odrębny od znanego z pobliza (E. Kłosińska 2005b).

Pewną odrębność znać również w zakresie wyposażania w przedmioty krzemienne, występujące tu w ilości 16 w sześciu grobach, a więc częściej, niż na innych cmentarzyskach łużyckich tego regionu (por. np. J. Niedźwiedź 2003, s. 75). Zwraca jeszcze uwagę ciężarek tkacki oraz kółeczko do wózka (?).

Chronologię omawianego materiału można określić tylko bardzo ogólnie, zresztą uściślenie datowania materiałów z tego terenu ciągle jest jeszcze sprawą przyszłości (por. S. Czopek 1997, s. 212 n.). Omówienie

¹ Wdzięczność winien jestem prof. dr. hab. Bogdanowi Balcerowi za wstępne określenie materiałów krzemienianych i dr. hab. Jerzemu Liberze, prof. UMCS, za szczegółowe ich opracowanie (por. J. Libera 2006).

² Określenie według prof. dr. hab. Bogdana Balcera, któremu dziękuję za cenną pomoc, można go łączyć z kulturą pucharów lejkowatych.

ceramiki z Siedliszcza nie wniosło tu wiele, zasygnalizować można jedynie kilka elementów. Jednym z nich jest brak ornamentyki skośnych żłobków, tak częściej na pobliskich cmentarzyskach (por. np. J. Głosik 1958; J. Niedźwiedź 1999). Z form zdecydowanie wczesnych w omawianym materiale stwierdzono tylko jedno naczynie dwustożkowe, kilka naczyń o skośnie ściętych krawędziach i z zastrzeżeniemi pucharki ulwóweckie (ryc. 8: 10). Być może więc stosunkowo wczesne są groby 3 i 20, ale jest to przypuszczenie o dość słabych podstawach. Pozostałe formy bądź są neutralne chronologicznie, bądź sygnalizują datowanie na późny IV i V okres epoki brązu.

Abstrahując od debat nad nazwą występującej tu grupy łużyckiej zwrócić należy uwagę na dyskutowany ogólny problem stosunków kulturowych, zwłaszcza na wschodniej Lubelszczyźnie. Wyraźne oddziaływania wschodnie na materiały z osad i cmentarzysk z tego rejonu nie ulegają kwestii (por. J. Dąbrowski 1962, s. 28 n.; E. Kłosińska 2005a, s. 175 n.). Ich analiza jest jednak bardzo trudna, tym bardziej, że ciągle jeszcze mamy kłopoty z dokładnym datowaniem poszczególnych typów, a nawet zespołów z Ukrainy, co oczywiście rzutuje i na niniejsze uwagi. Przykładem może tu być ornament otworków zalepianych guzkami (tzw. żemczuziny) uważany za wskazujący na wczesną epokę żelaza, a występujący dość licznie aż po dolinę Wiśły (J. Miśkiewicz, T. Węgrzynowicz 1974, s. 189; M. Florek, S. Gurba 1993, ryc. 1: 5; E. Kłosińska 2005a, s. 183 n., ryc. 16). Na Ukrainie jednak ornament ten występuje wcześniej i jest bardzo długotrwały (por. L. Í. Krušel'nic'ka 1976, s. 64 n., ryc. 24; 25; 27; 35; S. S. Berezanskaâ 1982, s. 42 n., ryc. 7; 9).

Trudno też obecnie uważać nieregularnie tu groby szkieletowe za jednoznaczny dowód wpływów wschodnich. Groby takie w III i IV okresie epoki brązu nie są przecież w kulturze łużyckiej zjawiskiem typowym tylko dla tego regionu, a mogą też stanowić kontynuację obrządku wcześniejszego (por. S. Czopek, K. Ormian, K. Trybała 2005, s. 77 n.; M. Gedl 2005). Nie można również wykluczyć jednoczesnej roli obu tych czynników.

Na razie można wstępnie przedstawić taki oto obraz. Najwcześniejsza faza cmentarzysk łużyckich jest fazą *de facto* bez oddziaływań wschodnich (E. Kłosińska 2005a, s. 164). Być może natomiast oddziaływania te zaczynają się już wówczas na niektórych osadach (E. Banasiewicz 1991). Wyraźne zmiany następują dopiero później (T. Węgrzynowicz 1963, s. 24 n.) i są lepiej czytelne w materiałach z osad, natomiast upowszechnienie się elementów wschodnich na cmentarzyskach występuje dopiero od początku epoki żelaza (por. W. Misiewicz 2005). Można więc sądzić, że silniejsze oddziaływania ze wschodu na nasze tereny następują dopiero po fazie wzmożonych oddziaływań łużyckich na Wołyn i Podole (por. J. Dąbrowski 1972, s. 197 n.).

Materiał z Siedliszcza wykazuje w ceramice jeszcze słabe nawiązania do elementów wschodnich (może nieco wyraźniejsze w inwentarzu grobu 21), natomiast znać tu pewną odrębność rytuału pogrzebowego, będącą chyba cechą późniejszą (por. wyżej), nie wydaje się jednak zasadne łączenie go z materiałami grupy leżnickiej (T. Węgrzynowicz 2001, s. 78). Można chyba przyjąć, że i te czynniki potwierdzają zaproponowane tu jego datowanie.

LITERATURA

- Balcer Bogdan
2002 *Ćmielów – Krzemionki – Świeciechów. Związki osady neolitycznej z kopalniami krzemienia*. Warszawa.
- Banasiewicz Ewa
1991 *Obiekty mieszkalne kultury łużyckiej z Hrubieszowa-Podgórze, stan.1B*. Prace i Materiały Zamojskie 3, s. 16-44.
- Bargieł Barbara, Libera Jerzy
1989 *Kolekcja zabytków archeologicznych z Siedliszcza*. Lubelskie Materiały Archeologiczne [2], s. 33-46.
- Berezanskaâ S[ofia] S.
1982 *Severnaâ Ukraina v epohu bronzy*. Kiev.
- Borkowski Wojciech, Kowalewski Mariusz
1997 *Krzemienne grotty strzał z epoki brązu z terenów Mazowsza i Podlasia*. W: *Z badań nad krzemieniarstwem epoki brązu i wczesnej epoki żelaza*, red. J. Lech, D. Piotrowska. Warszawa, s. 205-214. Komisja Nauk Pra- i Protohistorycznych. Prace 2.
- Czopek Sylwester
1997 *Uwagi o kulturze łużyckiej na Lubelszczyźnie*. Archeologia Polski Środkowowschodniej 2, s. 210-226.
- Czopek Sylwester, Ormian Krzysztof, Trybała Katarzyna
2005 *Groby szkieletowe w tarnobrzesckiej kulturze łużyckiej a kultura wysocka*. W: *Problemy kultury wysockiej*, red. S. Czopek. Rzeszów, s. 63-81.
- Dąbrowski Jan
1962 *Materiały ze Strzyżowa, pow. Hrubieszów, a niektóre powiązania ziem Polski wschodniej i Ukrainy w późnej epoce brązu*. Materiały Starożytne 8, s. 7-57.
- 1968 *Siedliszcze, pow. Chełm Lub.* W: *Informator Archeologiczny. Badania 1967 r.*, red. M. Konopka. Warszawa, s. 86.
- 1969a *Badania stanowisk kultury łużyckiej w powiecie Chełm Lubelski w 1967 roku*. Sprawozdania Archeologiczne 21, s. 85-89.

- 1969b *Siedliszcze, pow. Chełm Lubelski*. W: Informator Archeologiczny. Badania 1968 r., red. M. Konopka, H. Mackiewicz. Warszawa, s. 86.
- 1972 *Powiązania ziem polskich z terenami wschodnimi w epoce brązu*. Wrocław.
- 1993 *O fragmentach brązów w grobach łużyckich*. W: Miscellanea archaeologica Thaddaeo Malinowski dedicata, [red. F. Rożnowski]. Słupsk-Poznań, s. 119-122.
- Dąbrowski Jan, Gardawski Aleksander
1979 *Wschodnia grupa terytorialna kultury łużyckiej*. W: Od środkowego okresu epoki brązu do środkowego okresu lateńskiego, red. J. Dąbrowski, Z. Rajewski. Wrocław, s. 94-116. Prahistoria Ziem Polskich 4.
- Florek Marek, Gurba Jan
1993 *Wyniki badań wykopaliskowych w Tarnobrzegu*. W: Sprawozdania z badań terenowych Katedry Archeologii UMCS w 1992 roku, red. J. Gurba. Lublin, s. 14-21.
- Gedl Marek
1995 *Die Sichel in Polen. Prähistorische Bronzefunde Bd. 18: 4*. Stuttgart.
- 2005 *Szkieletowy obrządek pogrzebowy na peryferiach zasięgu kompleksu kultur pól popielnicowych*. W: Problemy kultury wysockiej, red. S. Czopek. Rzeszów, s. 45-61.
- Głosik Jerzy
1958 *Cmentarzisko ciałopalne kultury łużyckiej z IV okresu epoki brązu w Topornicy, pow. Zamość*. Materiały Starożytne 3, s. 155-206.
- Gołub Stanisław
1994 *Wstępne badania na cmentarzysku ciałopalnym kultury łużyckiej w Wojciechowie, stan. 8, gm. Hańsk*. W: Informator o badaniach archeologicznych w województwie chełmskim w 1987-1988 roku, nr 3, red. A. Bronicki i inni, s. 23-25.
- Hänsel Bernhard
2000 *Die Götter Griechenlands und die südost- bis mitteleuropäische Spätbronzezeit*. W: Kultura symboliczna kręgu pól popielnicowych epoki brązu i wczesnej epoki żelaza w Europie środkowej, red. B. Gediga, D. Piotrowska. Warszawa, s. 331-344. Prace Komisji Archeologicznej Oddział w Wrocławiu 13.
- Karnas Agnieszka
2003 *Osada grupy tarnobrzeszkiej w Ostrowach Tuszowskich, pow. Kolbuszowa*. Materiały i Sprawozdania Rzeszowskiego Ośrodka Archeologicznego 24, s. 83-113.
- Kłosińska Elżbieta
2005a *Na południowo-wschodnich peryferiach popielnicowego świata – sytuacja kulturowa i osadnicza w młodszej epoce brązu i we wczesnej epoce żelaza w dorzeczu Huczwy i górnego Bugu*. W: Problemy kultury wysockiej, red. S. Czopek. Rzeszów, s. 161-192.
- 2005b *Zapomniane cmentarzisko ludności kultury łużyckiej w Bezku, pow. Chełm*. Archeologia Polski Środkowowschodniej 7, s. 211-215.
- Kłosińska Elżbieta, Piotrowski Marcin
2005 *Wstępne wyniki badań wykopaliskowych na wielokulturowym stanowisku 54 w Perespie, gm. Tyszowce, w sezonach 2003-2004*. Materiały i Sprawozdania Rzeszowskiego Ośrodka Archeologicznego 36, s. 385-408.
- Kobusiewicz Michał
1988 *Zabytki krzemienne i kamienne z cmentarzyska kultury łużyckiej w Laskach*. W: T. Malinowski, Laski. Materiały z cmentarzyska kultury łużyckiej, część I. Słupsk, s. 75-83.
- Krušel'nic'ka L[arisa] Ė.
1976 *Pivnične Prikarpattâ i zahidna Volin' za dobi ran'nogo zaliza*. Kiïv.
- Libera Jerzy
2001 *Krzemienne formy bifacjalne na terenach Polski i zachodniej Ukrainy (od środkowego neolitu do wczesnej epoki żelaza)*. Lublin.
- 2005 *Z badań nad krzemieniarstwem wczesnej epoki żelaza w dorzeczu Sanu – podstawy wydzielenia przemysłu kosińskiego*. W: Problemy kultury wysockiej, red. S. Czopek. Rzeszów, s. 119-160.
- 2006 *Analiza inwentarzy krzemienych uzyskanych w trakcie badań wykopaliskowych stan. 2 kultury łużyckiej w Siedliszczu, pow. chełmski (w tym tomie)*.
- Ligoda Joanna
2004 *Materiały ze zniszczonego cmentarzyska ciałopalnego w Tarnobrzegu, stan. 1*. Materiały i Sprawozdania Rzeszowskiego Ośrodka Archeologicznego 25, s. 105-123.
- Malinowski Tadeusz
1982 *Groby odlewców w kulturze łużyckiej na ziemiach polskich*. Pamiętnik Muzeum Miedzi 1, s. 249-270.
- Misiewicz Waleria
1985 *Cmentarzisko kultury łużyckiej w Topornicy, woj. zamojskie. Badania Muzeum Okręgowego w Lublinie z roku 1957*. Studia i Materiały Lubelskie 10, s. 7-32.
- 2005 *Badania na stanowisku 1 w Krupach, pow. Lubartów w latach 2001 i 2003*. Archeologia Polski Środkowowschodniej 7, s. 66-76.
- Miśkiewicz Jacek, Węgrzynowicz Teresa
1974 *Cmentarzisko kultury łużyckiej z Kosina, pow. Kraśnik (stanowiska I, II, III)*. Wiadomości Archeologiczne 39: 2, s. 131-204.
- Mogielnicka-Urban Małgorzata
1984 *Warsztat ceramiczny w kulturze łużyckiej*. Wrocław.
- 1997 *Rola krzemienia w obrzędowości ludności kultury łużyckiej na przykładzie cmentarzyska w Maciejowicach, woj. siedleckie*. W: Z badań nad krzemieniarstwem epoki brązu i wczesnej epoki żelaza, red. J. Lech, D. Piotrowska. Warszawa, s. 277-287. Komisja Nauk Pra- i Protohistorycznych. Prace 2.
- Niedźwiedź Józef
1989 *Cmentarzisko kultury łużyckiej w miejscowości Łuszczów, gm. Uchanie, woj. zamojskie*. Prace i Materiały Zamojskie. Archeologia [2], s. 139-177.
- 1999 *Badania ratownicze na cmentarzysku kultury łużyckiej w Gródku nad Bugiem, stan. 1B, pow. Hrubieszów, w 1998 roku*. Archeologia Polski Środkowowschodniej 4, s. 107-112.
- 2003 *Badania ratownicze na cmentarzysku kultury łużyckiej w Gródku nad Bugiem stan. 1B, pow. Hrubieszów w 2000 roku*. Archeologia Polski Środkowowschodniej 6 (2001), s. 70-75.

Węgrzynowicz Teresa

- 1963 *Cmentarzysko kultury łużyckiej w Młyniskach dawniej powiat Włodzimierz Wołyński. Wiadomości Archeologiczne* 29: 1, s. 9-28.
- 2001 *Zabytki z epoki brązu i wczesnej epoki żelaza z Ukrainy i Białorusi w zbiorach Państwowego Muzeum Archeologicznego w Warszawie. Warszawa.*

Wichrowski Zbigniew

- 1989 *Osadnictwo kultury łużyckiej we Wronowicach-Paprzycy, woj. zamojskie, stan. 5A i 5B. Prace i Materiały Zamojskie. Archeologia* [2], s. 98-138.

JAN DĄBROWSKI

GRAVES OF THE LUSATIAN CULTURE FROM SIEDLISZCZE, CHEŁM DISTRICT

SUMMARY

A cemetery of the Lusatian culture in Siedliszcze was investigated in 1967-1968. A surface of 400 sq. m was unearthed and there were discovered 20 destructed graves. Undoubtedly six of them were urn graves, the other couldn't be defined. Their inventories were composed of pottery and lithics. Vessels were decorated sporadically, most often by little wholes under the edge. In great number of flint materials, mainly flakes, more rarely blades, chips and scarps appeared; there were also recorded two ar-

row-heads (Fig. 9: 4; 12: 1) and probably a projectile point (Fig. 12: 2). Moreover, it is necessary to mention a piece of small ring, presumably ring (Fig. 5: 2) and a loom weight (Fig. 6: 2). There were registered also, found loosely, a pin (Fig. 5: 1) and a part of a limestone mould, prepared to produce a sickle. The excavated part of the cemetery ought to be dated to the periods IV and V of the Bronze Age. The materials from Siedliszcze show weakly connections with the territory of Ukraine.

Prof. dr hab. Jan Dąbrowski
 Ul. Marsylska 5, m. 18
 02-763 Warszawa
 jotdel@wp.pl