

Karalus, Michał

Projekt Muzeum Wolnomularstwa w Dobrzycy

Ars Regia 1/1, 156-162

1992

Artykuł został zdigitalizowany i opracowany do udostępnienia w internecie przez **Muzeum Historii Polski** w ramach prac podejmowanych na rzecz zapewnienia otwartego, powszechnego i trwałego dostępu do polskiego dorobku naukowego i kulturalnego. Artykuł jest umieszczony w kolekcji cyfrowej bazhum.muzhp.pl, gromadzącej zawartość polskich czasopism humanistycznych i społecznych.

Tekst jest udostępniony do wykorzystania w ramach dozwolonego użytku.

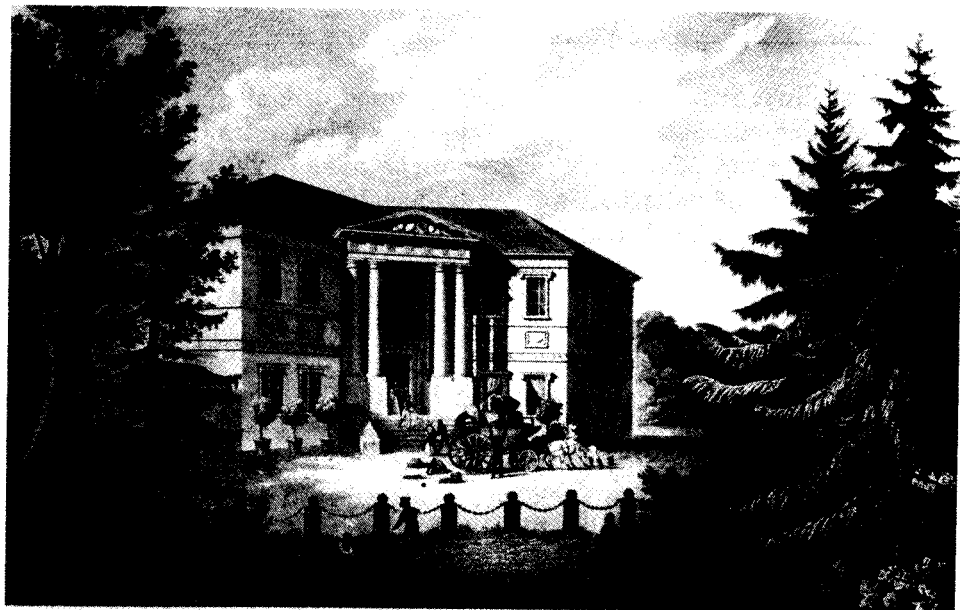
Do 1983 roku nie ukrywano istnienia zbiorów masońskich w Bibliotece, ale nie rozgłaszano faktu ich istnienia. Dopiero po otwarciu Ciężenia, po jego remoncie kapitałnym, ukazały się wzmianki o zbiorach w prasie. Zagraniczni uczeni zostali poinformowani o zbiorach masoników w Bibliotece dzięki nawiązaniu współpracy z niemieckim Muzeum Wolnomularskim w Bayreuth. Powoli upowszechnia się określenie „poznzańskie (zamiennie ciężańskie) masoniki”, a Ciężań zaczyna się stawać Mekką krajowych i zagranicznych badaczy problematyki wolnomularskiej.

Michał Karalus (Dobrzyca)

PROJEKT MUZEUM WOLNOMULARSTWA W DOBRZYCY

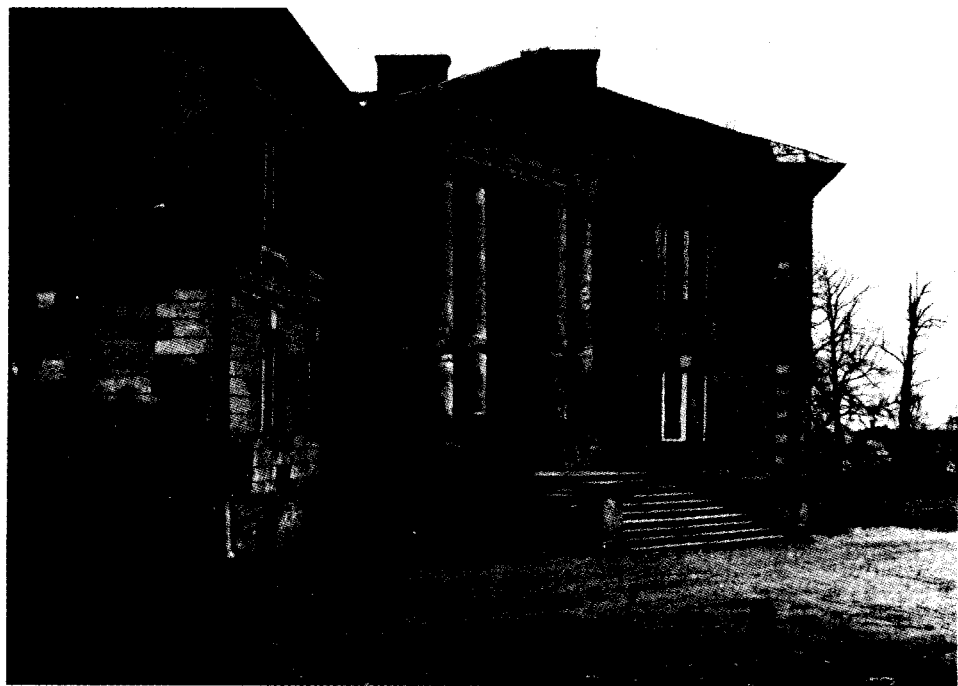
Założenie pałacowo-parkowe w Dobrzycy powstało w końcu XVIII w. Jego właścicielem był wówczas generał Augustyn Gorzeński (1742-1816) adiutant, szef przybocznej kancelarii wojskowej króla i jednocześnie przyjaciel Stanisława Augusta Poniatowskiego, poseł poznański na Sejm Czteroletni, członek Towarzystwa Przyjaciół Konstytucji 3 Maja, w 1792 r. członek Królewskiej Rady Wojennej, kolekcjoner i mecenas sztuki. Pod koniec życia dostąpił godności senatora-wojewody. Był stryjecznym bratem Tymoteusza Gorzeńskiego, arcybiskupa gnieźnieńskiego i poznańskiego, który zresztą czasem też odwiedzał Dobrzycę. Wolnomularz ten należał do Wielkiego Wschodu Narodowego Polski, posiadał VII stopień Kawalera Różanego Krzyża. Przyjaźnił się m.in. z autorem hymnu polskiego – Józefem Wybickim. W 1806 roku, będąc członkiem sześciuosobowej delegacji, w której znalazło się aż czterech wybitnych polskich wolnomularzy, witał w Poznaniu Napoleona. Ostatnie dwadzieścia lat swego życia, po upadku państwowości polskiej, Gorzeński poświęcił wyłącznie Dobrzycy.

Założenie pałacowo-parkowe w Dobrzycy projektował architekt Stanisław Zawadzki (1743-1806), twórca m.in. wielkopolskich zespołów pałacowo-parkowych w Lubostroniu i Śmiełowie. Zespół dobrzycki został ukończony około 1800 roku, a obecny kształt bryły pałacu powstał w miejscu starego zamku obronnego z XV wieku. Malowidła wewnątrz są dziełem zaprzyjaźnionych z Gorzeńskim (a będących również wolnomularzami) braci Antoniego i Franciszka Smuglewiczów oraz Jana Bogumiła Plerscha, a piękną sztukaterię w jednym z salonów wykonali sztukatorzy włoscy. Gorzeński bogato wyposażył swoją „Bononię” (tak w korespondencji nazywał Dobrzycę) w obrazy Smuglewiczów, Kazimierza Wojniakowskiego, kolekcję kopii portretów królewskich Bacciarellego i Plerscha, w rzeźby m.in. Canovy, a także w meble. Pałac ten jest jednym z nielicznych, zachowanych w Polsce obiektów zabytkowych, ozdobionych malowidłami ściennymi *al secco*.



PAŁAC W DOBRZYCY
rysunek przez *Waldemara* i *W. Piotrowskiego*

Pałac w Dobrzycy według XIX-wiecznej ryciny. Zbiory Muzeum Narodowego w Poznaniu.



Pałac w Dobrzycy – stan obecny.

Niewątpliwie istotną rolę w budowie, potem ozdabianiu i wyposażaniu Dobrzycy odegrała również żona Gorzeńskiego, Aleksandra ze Skórzewskich. Gorzeński przeprowadził również gruntowną modernizację swego majątku ziemskiego, osuszył zalewiska wodne, budował i utwardzał drogi, obsadzał je drzewami, uregulował bieg rzeczki Patoki i stworzył stawy rybne, scalił swoje rozproszone grunty, zasiedlił osadnikami osuszone gospodarstwa rolne oraz oczynszował chłopów. W 1783 r. uzyskał od króla nowy przywilej miejski zezwalający maleńkiej Dobrzycy na 11 jarmarków rocznie, a w 1796 r. od władz pruskich koncesję na wybudowanie 10 wiatraków. Efektem tych przedsięwzięć było stworzenie, w końcu XVIII wieku, nowej infrastruktury gospodarczej w okolicy Dobrzycy. Jego gospodarcze zamierzenia nie zamykały się na Dobrzycy, bowiem zajmował się również podwarszawskimi dobrami Helenowem i Nadarzynem, których przez kilkanaście lat był właścicielem.

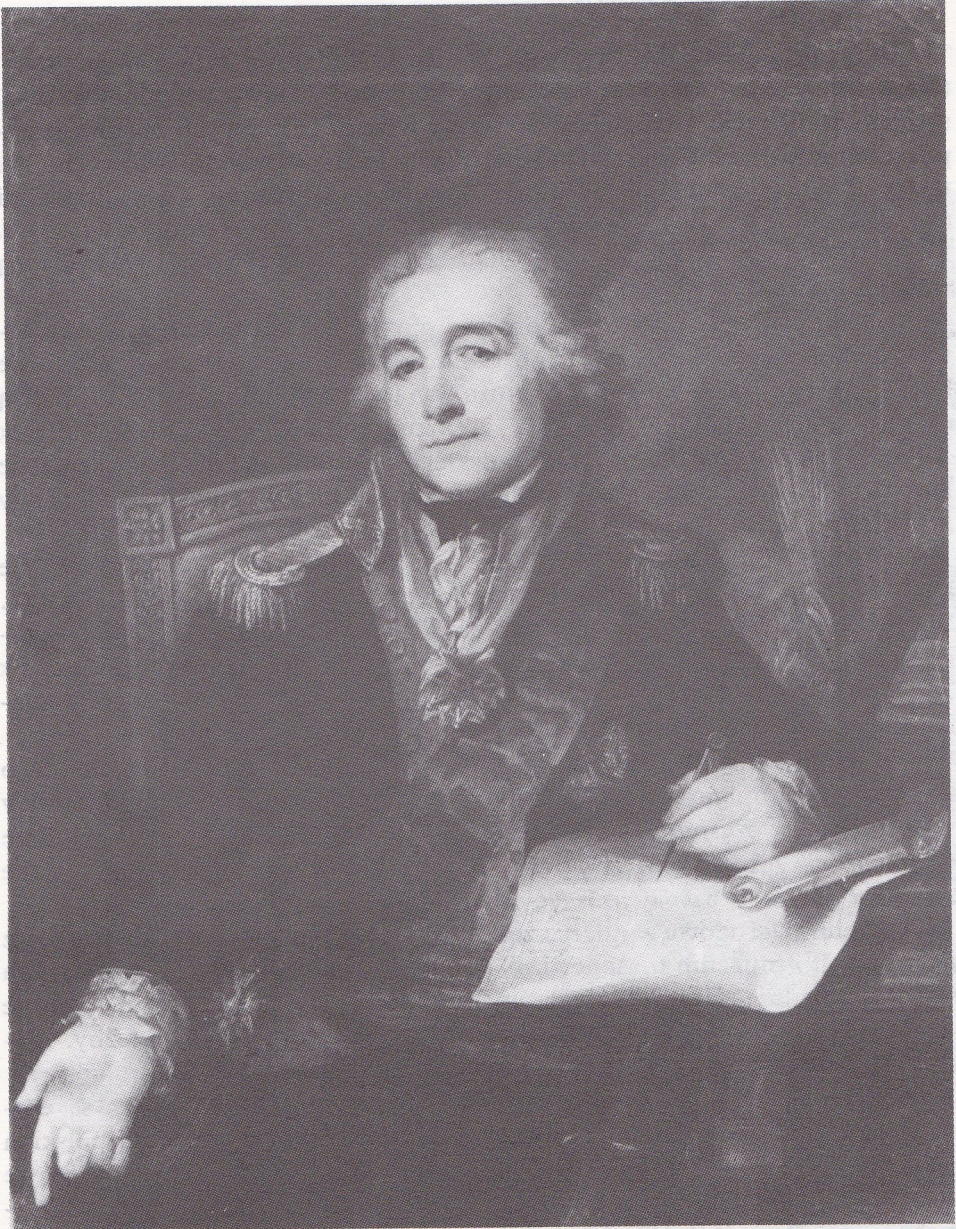
Gorzeński swoje dobrzyckie włości zapisał w spadku siostrzeńcowi, generałowi Kazimierzowi Turno, uczestnikowi wojen napoleońskich. W 1838 r. przeszły one drogą subhasty w ręce niemieckiej rodziny barona von Kottwitz, a około połowy XIX w. stały się własnością jego zamężnej córki Bandelow. Bogate zbiory Gorzeńskich uległy wówczas rozproszeniu. Po roku 1879 Dobrzycę kupił hrabia Zygmunt Czarniecki, który zgromadził tu m.in. największy w Polsce, poza Krzeszowicami, bibliofilski zbiór masoników.

Czarnecki byli właścicielami Dobrzycy do 1939 roku. W czasie II Wojny Światowej w pałacu mieścił się ośrodek rehabilitacji dla oficerów niemieckich. Po 1945 roku budowla stała się własnością Skarbu Państwa. Użytkowana na mieszkania, świetlice, biura, przedszkola i szkołę stopniowo była coraz bardziej dewastowana.

W połowie lat siedemdziesiątych sam pałac miał znaleźć się pod administracją Muzeum Narodowego w Poznaniu i według projektu ówczesnego dyrektora, profesora Kazimierza Malinowskiego, miano tu umieścić kolekcję wielkopolskiego portretu i malarstwa pejzażowego, ale z przyczyn obiektywnych do tego nie doszło.

W 1988 roku na mocy porozumienia między wojewodą kaliskim, Ministerstwem Kultury i Sztuki oraz Muzeum Narodowym w Poznaniu teren całego założenia przejęła ostatnia z tych instytucji, która obecnie zamierza zorganizować tu muzeum wewnątrz pałacowych oraz muzeum pamiątek masonskich...

Zespół parkowy w Dobrzycy jest jednym z nielicznych w Polsce obiektów (według historyków sztuki jedynym) z tak czytelną symboliką masonską. Nawiązują do niej nie tylko architektura (kształt bryły pałacu, panteonu, monopteru, nieistniejące dziś sztuczne ruiny itd.), wystrój wewnątrz pałacowych (malowidła ścienne z motywem malarstwa iluzjonistycznego), ale także kompozycja założenia parkowego.



Portret Augustyna Gorzeńskiego, pędzla Kazimierza Wojniakowskiego. Zbiory Muzeum Narodowego w Poznaniu.

masoników znajdujące się w oddziale Muzeum Narodowego w Warszawie (woj. kaliskie). Natomiast największe kolekcje pamiattek masońskich posiadają muzea w Krakowie (zbiory Emeryka Hutten-Czapalskiego), w Warszawie, Toruniu i Poznaniu. Pojedyncze obiekty znajdują się też m.in. w Jeleniej Górze i Kozalinie. Zupełnie nieznane są zbiory prywatne i kościelne. Niezorganizowane są także polskie (zwłaszcza bibliololskie) zbiory anty-maso-

Budynek pałacu składa się z dwóch skrzydeł na rzucie węgielnicy. (Węgielnica, jeden z trzech „ruchomych klejnotów” łoży w wolnomularstwie, symbolizuje Prawo i Obowiązek). Układ wnętrza pałacowych nasuwa przypuszczenie o możliwości wykorzystania pałacu do zebrań łożowych. Na trafność tej interpretacji wskazuje również, umieszczony nad drzwiami cytat z Horacego „Ille Terrarum Mihi Praxeter Omnes Angulus Ridet”. Słowo „angulus” oznacza nie tylko zacisze, ale również symboliczną węgielnicę.

W kompleksie dobrzyckim odnaleźć można wiele asocjacji z podstawowymi symbolami masońskimi, bo czy np. monopter na wyspie nie może być traktowany jako swoista miniatura Świątyni Salomona. Podobnie dadzą się interpretować obiekty ogrodowe, jak sztuczne ruiny, grotta, woda, pagórek widokowy, czy grupa drzew amerykańskich. Te ostatnie symbolizują zapewne Nowy Świat-Amerykę, gdzie wolnomularskie ideały najgłębiej zapuściły swoje korzenie.

Zdewastowane założenie parkowe nie jest już dziś tak czytelne, ale analiza stylistyczna kompozycji ogrodowej uzasadnia powyższe wnioski. Wszystkie, skrótkowo zresztą wymienione, cechy kompleksu pałacowo-parkowego Dobrzycki wskazują na to, że Gorzeński zrealizował tu p o m n i k i d e i w o l n o m u l a r s k i c h zaś w architekcie Zawadzkiem znalazł znakomitego wykonawcę swoich ideowych zamysłów.

Na szczególną uwagę zasługuje jeszcze jedna znamienita cecha tego kompleksu, ta mianowicie, że symbole wolnomularskie „wtopione” zostały w stylistykę ówczesnych, wczesnoromantycznych tendencji w architekturze europejskiej. Zresztą budowla w Dobrzycki łączy w sobie cechy stylistyczne zarówno późnego baroku, klasycyzmu, jak i romantyzmu.

Muzeum Narodowe zamierza zorganizować w Dobrzycki muzeum wnętrza pałacowych i muzeum masonerii. Na piętrze, bardzo bogatym w malowidła ścienne, zgodnie z tradycją czasów Gorzeńskiego i Czarneckich, planuje się utworzenie ekspozycji malarstwa, mebli pałacowych oraz rzeźby. Natomiast na całym parterze ulokowane ma być muzeum wolnomularstwa.

Rozproszone po muzeach polskich pamiątki masońskie rzadko są eksponowane, zaś stałych wystaw tych przedmiotów nie ma w żadnym z polskich muzeów. W ostatnich latach sporadycznie organizowano małe, okresowe wystawy ze zbiorów własnych niektórych instytucji np. w Muzeum Narodowym w Krakowie, w Archiwum Akt Dawnych w Warszawie, w Muzeum w Łańcucie z okazji festiwalu muzycznego. Niewielka stała ekspozycja masoników znajduje się w oddziale Muzeum Narodowego w Śmiełowie (woj. kaliskie). Natomiast największe kolekcje pamiątek masońskich posiadają muzea w Krakowie (zbiory Emeryka Hutten-Czapskiego), w Warszawie, Toruniu i Poznaniu. Pojedyncze obiekty znajdują się też m.in. w Jeleniej Górze i Koszalinie. Zupełnie nieznaną są zbiory prywatne i kościelne. Nierozpoznane są także polskie (zwłaszcza bibliofilskie) zbiory antymaso-



Pałac w Dobrzycy, salon ze sztukaterią na pierwszym piętrze – stan obecny.

Siedziła Puchczi jest miasto stoliczne Warszawa.

1. Fundacja działa na obszarze Rzeczypospolitej Polskiej.

ników. Muzeum w Dobrzycy zamierza gromadzić również wszelkie przedmioty związane z ruchem antymasońskim.

W Europie i Ameryce istnieje kilkadziesiąt muzeów wolnomularskich, w Europie Wschodniej nie ma ich wcale. Najbliżej położone to muzeum w Bayreuth (Niemcy) i Rosenau (Austria). Stała ekspozycja pamiątek masońskich, poświęcona również tradycji wolnomularskiej na świecie oraz biblioteka i centrum informacji o polskich masonikach, umieszczone w XVIII i XIX-wiecznych wnętrzach pałacowych, mogą okazać się wielką atrakcją turystyczną tej miejscowości. Wiąże się to również z powstaniem w wielkopolsce oryginalnej trasy turystycznej w trójkącie oddziałów poznańskiego Muzeum Narodowego Dobrzycy-Gołuchowa-Śmiełowa.

