

Hass, Ludwik

Wolnomularstwo na świecie u progu lat trzydziestych : cz. 1

Ars Regia 9/15 - 16, 174-199

2006

Artykuł został zdigitalizowany i opracowany do udostępnienia w internecie przez **Muzeum Historii Polski** w ramach prac podejmowanych na rzecz zapewnienia otwartego, powszechnego i trwałego dostępu do polskiego dorobku naukowego i kulturalnego. Artykuł jest umieszczony w kolekcji cyfrowej bazhum.muzhp.pl, gromadzącej zawartość polskich czasopism humanistycznych i społecznych.

Tekst jest udostępniony do wykorzystania w ramach dozwolonego użytku.

Ludwik Hass

(Warszawa)

WOLNOMULARSTWO NA ŚWIECIE U PRUGU LAT TRZYDZIESTYCH

Część I

Rok 1932 był dla wolnomularstwa, przynajmniej w Europie kontynentalnej, ostatnim rokiem normalnym. Wszędzie tu bowiem – prócz faszystowskich Włoch¹, stalinowskiego Związku Radzieckiego² i horthystowskich Węgier³, w których było zabronione (lecz tylko w dwu pierwszych państwach zakaz ten surowo egzekwowano⁴) – rozwijało się mniej lub bardziej swobodnie. Zarazem zaś wszędzie miało ostro zwalczających je przeciwników, niekiedy również środkami przemocy fizycznej, głównie z kół prawicowych, przeważnie skrajnie nacjonalistycznych, faszystowskich i faszyzujących oraz ze środowisk ortodoksji religijnej. Wśród ostatnich na czoło wysuwały się organizacje związane z Kościołem katolickim, który jednoznacznie potępiał „sztukę królewską”, a artykuł 2335 kodeksu prawa kanonicznego (obowiązywał od 1917 r.) karał przynależność do loży ekskomuniką. Negatywny stosunek do niej komunizmu i niechętny lewicy socjalistycznej był innego rodzaju – wolny od agresywności cechującej tamte kierunki antywolnomularskie.

Europa

Na przełomie roku 1931 i 1932 Europa była siedzibą 44 central wolnomularstwa męskiego, w skład których wchodziło 8617 łóż symbolicznych z 477,4 tys. adeptów (zob. tabela)⁵. Spośród tych placówek szeregowych na terenie macierzystego kraju swej centrali działały 7252 loże (84,2% ich ogólnej liczby), 65 w innych krajach tej części świata (0,7%), zaś 1300 poza nią (15,1%). Na dwu obszarach kontynentu europejskiego, gdzie nie było central „sztuki królewskiej”, znajdowały się 3 loże niezależne (tj. nie pozostające

pod zwierzchnictwem którejkolwiek centrali) z 0,2 tys. adeptów. Zaś 17 łóż w Stambule (Konstantynopolu) podporządkowanych było azjatyckiemu formalnie Wielkiemu Wschodowi Turcji. Owa geografia organizacyjna sygnalizowała dużą wagę europejskiego odłamu męskiego „sztuki królewskiej” poza Europą, co do pewnego stopnia było funkcją ciężaru gatunkowego kilku państw Europy Zachodniej w skali globalnej.



Włoska loża zdewastowana w 1920 r. przez faszystów

Reprod. za: J. F r e i m a u r e r, *A Journey into a Masonic Lodge*, Rome 1993, s. 96

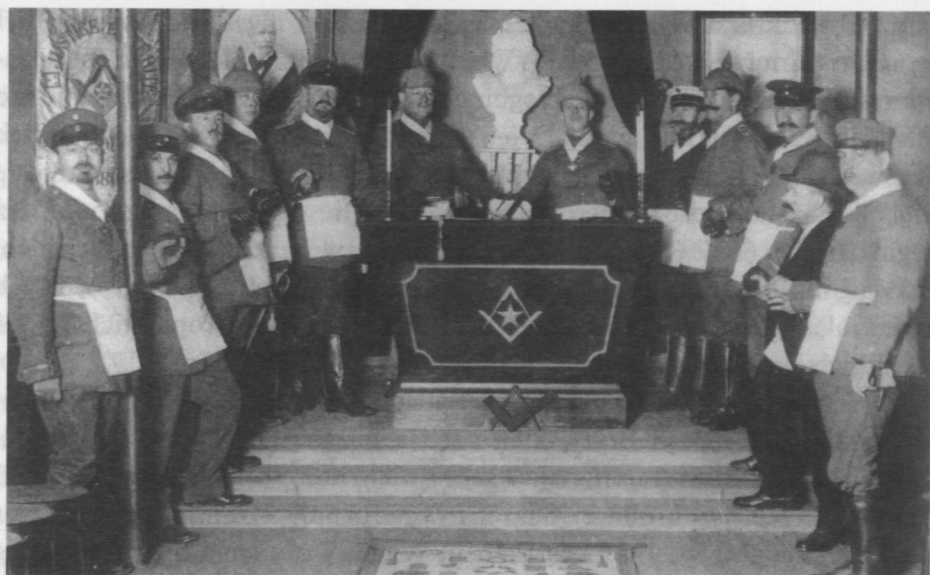
Tabela. Europejskie obediencje (centrale) męskie na przełomie lat 1931-1932.

Kraj	Obediencje	Loże		Członkowie (w tys.)
		ogółem	w tym zagranicą	
<i>Regularne</i>				
Wyspy Brytyjskie	3	6449	1071 ^a	271,0 ^b
Niderlandy	1	135	73	7,9
Dania	1	17	–	7,3

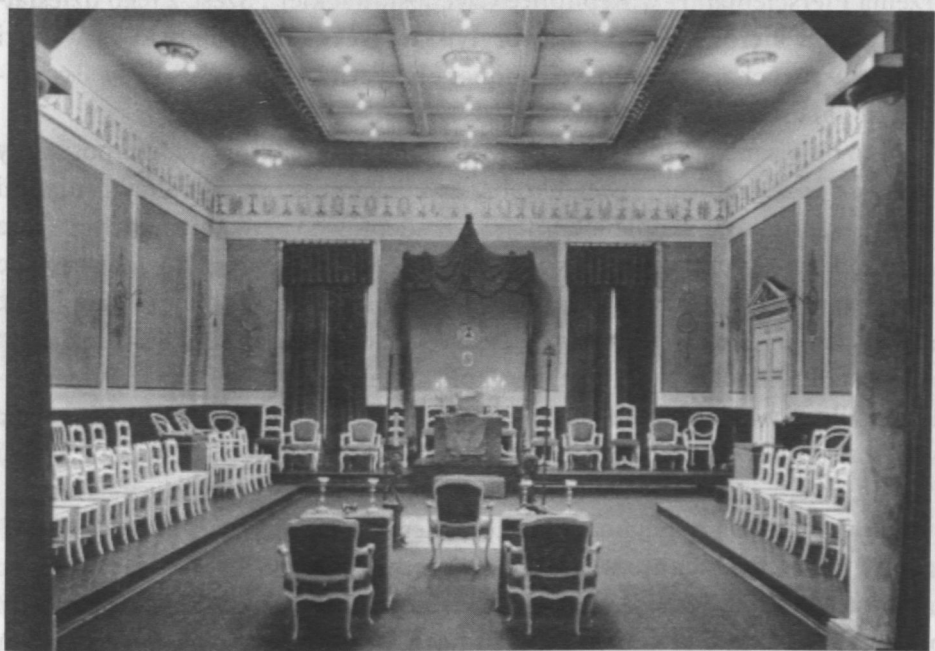
Norwegia	1	19	–	10,0
Szwecja	1	31	1	23,1
Czechosłowacja	2	33	–	2,0
Grecja	1	56	8	4,0
Razem	10	6740	1153	325,3
<i>Inne</i>				
Francja	3	693	145	49,2
Hiszpania	2	129	27	3,7
Portugalia	1	79	19	3,0
Belgia	1	26	1	4,8
Luksemburg	1	1	–	0,1
Szwajcaria	1	40	–	5,0
Niemcy	11	744 ^c	31	75,3
Austria	1	24	–	1,8
Dania	1	16	–	0,6
Norwegia	1	4	–	1,1
Finlandia	1	5	–	0,2
Czechosłowacja	2	5	–	0,2
Polska	2	26	–	0,7
Jugosławia	2	28	–	0,9
Rumunia	2	58	–	4,7
Bułgaria	1	11	–	0,5
Włochy – emigr.	1	9	9	0,3
Łotwa	– ^d	2 ^d	–	0,1
Kłajpeda	– ^d	1 ^d	–	0,1
Razem	34	1901	232	152,3
Ogółem	44	8641	1385	477,6

Objaśnienia: ^a w tym 7 łóż wojskowych bez stałego miejsca; ^b wielkość szacunkowa; ^c w tym 3 łóż niezależne; ^d łóż niezależne.

Źródła: „Annuaire de la Maçonnerie Universelle” 1932, Berne [brw.]; „Humanität” 1989, nr 5, s. 21; „C. van D a l e n ’s Kalender für Freimaurer. Statistisches Jahrbuch für 1932”, Leipzig 1932, s. 219; „Alpina” 1932, nr 22, s. 327-328; „Blaubuch der Weltfreimaurerei. Jahrband 1934”, Wien 1934, s. 4; *Freimaureische Rundschau*, „Die Brücke” 1933, nr 1, s. 34.



Łańcuch Przyjaźni w niemieckiej loży wojskowej, 1916 r. Przekonanie, że podczas I wojny członkowie łóż walczących stron składali sobie wizyty nie znajduje żadnego potwierdzenia w źródłach



Wnętrze loży „Libanon zu den 3 Cedern” w Erlangen, Niemcy, lata dwudzieste XX w.
 Reprod. za: M. V a l m y, *Die Freimaurer. Arbeit am Rauhen Stein mit Hammer, Zirkel und Winkelmaß*, Köln 1998, s. 164, 199

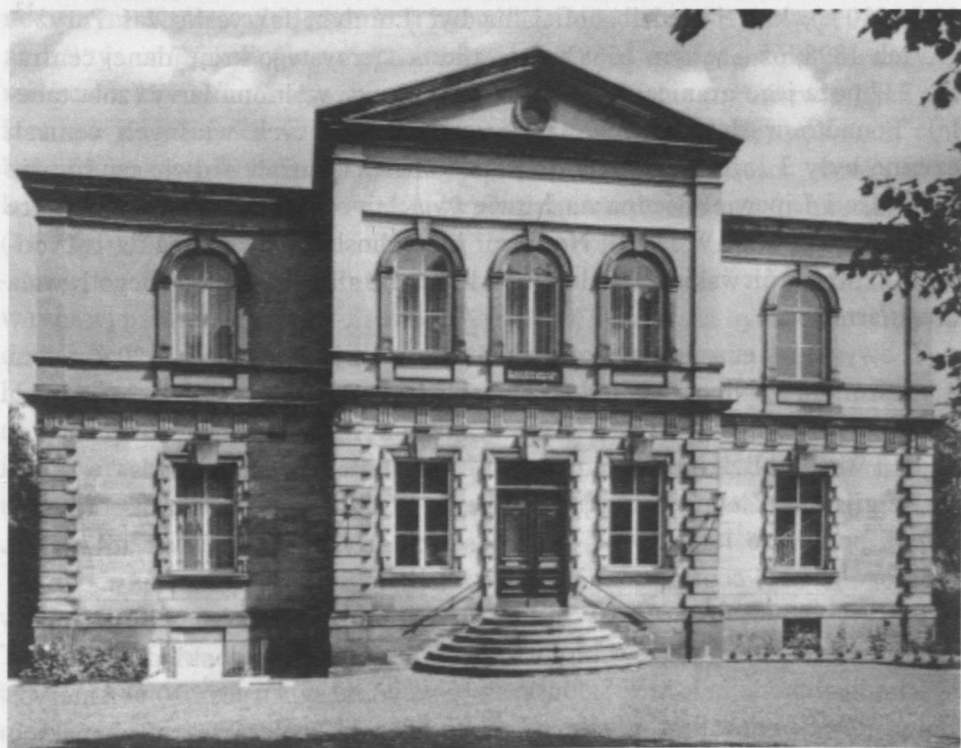
W tej strukturze europejskiego wolnomularstwa męskiego wyraźny był prymat jego nurtu „regularnego”. Wprawdzie skupiał tylko 10 central – zatem mniej niż jedną czwartą ich ogólnej liczby – lecz w ich skład wchodziło 6719 łóż z 325,3 tys. członków, a więc ponad trzy czwarte (78,9%) wszystkich placówek podporządkowanych centralom europejskim i ponad dwie trzecie (68,1%) ich stanu osobowego. W samej Europie czynnych było 5615 łóż „regularnych” (76,7% wszystkich skupionych w centralach europejskich, 76,5% ogółu łóż w Europie), zaś pozostałych 1104 podległych jednej z owych 10 central „regularnych” znajdowało się na terenach pozaeuropejskich (84,9% wszystkich tamtejszych łóż podległych centralom europejskim).

Spośród owego dziesiątka central „regularnych” w 7 państwach, trzy znajdowały się na Wyspach Brytyjskich i ściśle ze sobą współpracowały: Zjednoczona Wielka Loża Anglii, największa z nich, której wielkim mistrzem był od 1901 r. trzeci syn królowej Wiktorii i brat panującego monarchy – Artur książę Connaught; Wielka Loża Szkocji; Wielka Loża Irlandii, której zasięg działalności na Wyspach obejmował Irlandię Północną i Wolne Państwo Irlandzkie. Dwie, wzajemnie nie zwalczające się loże czynne były w Czechosłowacji: Wielka Loża Narodowa Czechosłowacji i Wielka Loża „Lessing pod Trzema Pierścieniami” w Republice Czechosłowackiej⁶. Sześć z tego dziesiątka ośrodków kierowniczych – trzy brytyjskie, grecki, niderlandzki i szwedzki – miało w swoich krajach pozycję monopolistyczną, tj. nie rywalizowały z nimi inne miejscowe ośrodki męskie.

Tylko obie centrale czechosłowackie oraz norweska i duńska nie posiadały placówek poza granicami swego kraju, szwedzka zaś jedną w stolicy Finlandii – Helsinkach, która skupiała tamtejszych adeptów szwedzkojęzycznych (loża „*St. Augustin*”)⁷. Analogicznie, w skład Wielkiego Wschodu Grecji wchodziło 5 łóż z zamieszkałej przez ludność grecką części Cypru, ponadto skupiające zagranicznych Greków: dwie w Egipcie – w Aleksandrii i Kairze – oraz jedna w Konstantynopolu (Stambule)⁸. Z kolei Wielkiemu Wschodowi Niderlandów podlegały 73 placówki pozaeuropejskie. Spośród nich 46 funkcjonowało w 39 miejscowościach ówczesnego dominium brytyjskiego – Związku Afryki Południowej i jedna w Salisbury, stolicy brytyjskiej kolonii Rodezji. Zrzeszały one wolnomularzy pochodzenia holenderskiego – Burów. Haga sprawowała nad nimi zwierzchnictwo za pośrednictwem swego lokalnego wielkiego namiestnika oraz Wielkiej Loży Prowincjonalnej. Analogicznej instancji podlegały 22 loże w Holenderskich Indiach Wschodnich (obecna Indonezja). Natomiast działalnością 3 łóż na Antylach Holenderskich kierował delegat Wielkiego Wschodu, drugi zaś delegat był przedstawicielem przy jedynej placówce tej centrali w Gujanie Holenderskiej (obecny Surinam)⁹.

Trzem centralom Wysp Brytyjskich podlegały poza Wyspami 1044 loże, w tym 687 Zjednoczonej Wielkiej Loży Anglii, 297 Wielkiej Loży Szkocji i 63 Wielkiej Loży Irlandii. Łącznie tworzyły sieć obejmującą wszystkie części świata, głównie brytyjskie dominia i kolonie, gdzie – według znanego powiedzenia lorda Carnarvona z lat osiemdziesiątych XIX w. – „konsolidowały Imperium”¹⁰. Natomiast niewielka część tych placówek znajdowała się na terenach niektórych państw niepodległych, które nie posiadały własnej obediencji „regularnej” (wyjątek – loża na greckiej wyspie Zakynthos, zwanej też Zante i Xantos, mimo istnienia „regularnego” Wielkiego Wschodu Grecji). W rezultacie sieć placówek central brytyjskich w państwach niepodległych i koloniach przedstawiała się na przełomie 1931 i 1932 roku następująco¹¹:

Europa – 27, Kanada – 21, Afryka – 426, Azja – 392, Ameryka Centralna – 49, Ameryka Południowa – 60, Australia i Oceania – 89.



Budynek loży „Zum silbernem Anker” (założonej w 1879 r.) w Wilhelmshaven, Niemcy.

Źródło: M. V a l m y, *Die Freimaurer. Arbeit am Rauchen Stein. Mi Hammer, Zirkel und Winkelmaß*, Köln 1998, s. 201

Ponadto, w jej skład wchodziło 7 łóż wojskowych (2 podległe Zjednoczonej Wielkiej Łoży Anglii i 5 w składzie Wielkiej Łoży Irlandii), które nie miały stałego miejsca pobytu¹². Administrowanie bezpośrednio z Wysp Brytyjskich tyłu rozproszonymi po wszystkich częściach świata placówkami łączyło się z wieloma trudnościami. Toteż centrala angielska, której podlegały dwie trzecie wszystkich brytyjskich łóż zamorskich, sterowała nimi poprzez instancje regionalne. Na terenach z 10 i więcej łóżami – w kilku wypadkach z ich mniejszą liczbą – powoływano do życia autonomiczny Dystrykt z Dystryktową Wielką Łożą na czele. U progu 1932 r. czynne były 32 dystrykty. W regionach z mniejszą liczbą placówek ich działalność nadzorował wielki inspektor; ówczesnie było ich siedmiu. Natomiast rozproszone po świecie pojedyncze placówki obediencji angielskiej podlegały bezpośrednio Londynowi.

W tym samym czasie pozostałe wolnomularstwo męskie (tzw. nieregularne lub liberalne) było w Europie zorganizowane w 33 centralach szesnastu państw i jednej emigracyjnej (Wielki Wschód Włoch, proklamowany 12 I 1930 r.), której siedzibą oficjalną był Londyn, faktyczną zaś Paryż¹³. Do ich 1898 łóż – w tym 1668 na terenie macierzystego kraju danej centrali i 232 poza jego granicami – należało 152, 1 tys. wolnomularzy (zob. tabela). Ponadto w dwu innych państwach, nie mających własnych central, czynne były 3 łóż niezależne od jakiegokolwiek centrali – dwie na Łotwie (w Rydze i Lipawie) i jedna na Litwie (w Kłajpedzie) – łącznie zrzeszające 0,2 tys. adeptów¹⁴. W Danii, Norwegii i Czechosłowacji „nieregularny” odłamek „sztuki królewskiej” działał obok liczebnie silniejszego od niego rywala „regularnego”.

Z owych 34 europejskich central odłamu „nieregularnego” 20 (w tym 4 spośród 11 z Niemiec i jedna z trzech francuskich oraz 15 z 11 innych państw) nie miały placówek poza granicami macierzystego państwa, zaś Wielki Wschód Belgii tylko jedną – w Léopoldville (obecna Kinszasa) w Kongu Belgijskim. Zjednoczonemu Wielkiemu Wschodowi Luzytańskiemu Portugalii podlegało 19 łóż w jej posiadłościach afrykańskich. W skład 7 (spośród ogółem 11) central niemieckich wchodziło 31 łóż za granicą, w tym 19 w Europie, 1 w Azji, 4 w Afryce, 1 w Meksyku i 6 w Ameryce Południowej. Z 27 zagranicznych placówek obu central hiszpańskich, w skład Wielkiego Wschodu wchodziła łóża w Salonikach (Grecja), 11 w Afryce i 10 w Ameryce Południowej, natomiast Wielkiej Łoży podlegało 5 placówek afrykańskich (jedna na wyspie Fernando Po i 5 w Maroku). Paryżowi podporządkowanych było poza granicami Francji 145 łóż (Wielkiemu Wschodowi – 90, Wielkiej Łoży – 45), mianowicie: w Europie – 12 (w tym Wielkiemu Wschodowi – 11), Azji – 30 (19), Afryce – 84 (48), po jednej wielkowschodniej w USA (Nowy

Jork) i Kanadzie (Montreal); w Ameryce Centralnej i na wyspach Morza Karaibskiego – 8 (po 4), Ameryce Południowej – 6 (4), Oceanii – 3 (2). Z 9 placówek emigracyjnego Wielkiego Wschodu Włoch w Europie miały swą siedzibę 4 (Paryż – 2, Londyn i Saloniki), w Tunezji – 2 i w Argentynie – 3.

Struktura organizacyjna „sztuki królewskiej” w Europie była zatem znacznie bardziej skomplikowana niż w innych częściach świata. Najprostsza na Wyspach Brytyjskich, mimo że czynne były trzy centrale, wszystkie „regularne”. Każda z nich miała bowiem swój geograficznie określony teren działalności. Wyspy były też najbardziej „zmasonizowanym” terenem Europy – ich 5382 loże stanowiły prawie trzy czwarte (73,4%) wszystkich łóż tej części świata, zaś tutejsze „regularne” (5378) – 19 z 20 (96,3%) takichże w całej Europie. Londyn ze swoimi 1130 placówkami „sztuki królewskiej” (w tym 3 podległe Wielkiemu Wschodowi Francji i 1 emigracyjnej centrali włoskiej), nie miał pod tym względem równych sobie stolic gdziekolwiek – dla porównania cały stan Nowy Jork (nie samo tylko miasto) liczył ich 1029. W Zjednoczonym Królestwie jedna loża – ogółem było ich tu 5179 – przypadała na 8,9 tys. mieszkańców, co sytuowało je pod tym względem na pierwszym miejscu w Europie. W drugim z państw Wysp – Wolnym Państwie Irlandzkim – z jego 203 lożami (w tym 78 w stołecznym Dublinie) wskaźnik ten był półtorakrotnie wyższy i świadczył o dużej tu popularności „sztuki królewskiej”, większej niż w którymkolwiek z państw po drugiej stronie Kanału (14,9 tys.). A dotyczył kraju, uchodzącego – obok Włoch, Polski i Hiszpanii – za jeden z najbardziej katolickich w Europie. Może nie bez znaczenia był w tym wypadku fakt, że na Zielonej Wyspie, Wielka Loża była – obok Irlandzkiej Federacji Rugby – jedyną wspólną organizacją obu jej części. W podległych Londynowi – Gibraltarze i Malcie, na 1 lożę przypadało odpowiednio: 1,8 tys. i 24,4 tys. mieszkańców. Wskaźnik łączny dla Wysp Brytyjskich i brytyjskich posiadłości w Europie – 9,2 tys. – prawie pięciokrotnie mniejszy niż ogólnoeuropejski (44,7 tys.), świadczył o głębokim zakorzenieniu tam „sztuki królewskiej”.

Europa kontynentalna była regionem wolnomularskiego pluralizmu ideowego i organizacyjnego w stopniu niespotykanym w innych częściach świata. Tu w 23 państwach, w których działało wolnomularstwo męskie, czynnych było jego 41 central. Zarazem na kontynencie¹⁵ zróżnicowany był jego zasięg na poszczególnych terenach – odmienny tam gdzie „ludzie symbolicznego cyrkla i młotka” mniej czy bardziej nieprzerwanie działali od mniej więcej połowy XVIII w., inny w krajach, w których loże, jeśli nawet wówczas istniały, to potem zmuszone były na wiele dziesięcioleci zniknąć, by dopiero później się odrodzić. Z państw pierwszej grupy największą popularnością cieszyło się

w omawianym czasie we Francji. Tu odłam „regularny” nie miał ani jednej placówki. Z trzech central krajowych z podległymi im 548 łóżami (w tym 177 w Paryżu i 26 w regionie podparyskim dających łącznie 37% wszystkich), najbardziej wpływową był wolnomyślny i mocno upolityczniony, lewicujący Wielki Wschód Francji, któremu w kraju podlegało 361 placówek pierwszych trzech stopni wtajemniczenia (88 w Paryżu i 14 w regionie podparyskim dających 28,3%) oraz pewna liczba placówek wyższych stopni wtajemniczenia (należeli do nich wyłącznie członkowie z owych 361 placówek). Sytuująca się pomiędzy „regularnością” a postawą „wielkowschodnią” Wielka Loża Francji, zrzeszała w kraju 158 łóż (80 w Paryżu i 10 w jego regionie dając 57,0%) i utrzymywała dość bliskie stosunki z Wielkim Wschodem. Kilkakrotnie mniejsza od niej Wielka Loża Narodowa Niezależna i Regularna (pełna nazwa) zrzeszała zaledwie 29 placówek (11 w Paryżu i 2 w regionie podparyskim dając 44,8%) i – odmiennie od obu pozostałych central kraju – nie miała ani jednej za granicą. Choć ściśle przestrzegała zasad „regularności” – z tego względu nie uznawała obu znacznie większych od siebie central krajowych – jednak centrale „regularne” nie zaliczały jej do swego grona i pozostawała w odosobnieniu. W stolicy Francji istniały ponadto dwie świeżej daty placówki emigracyjnego Wielkiego Wschodu Włoch.

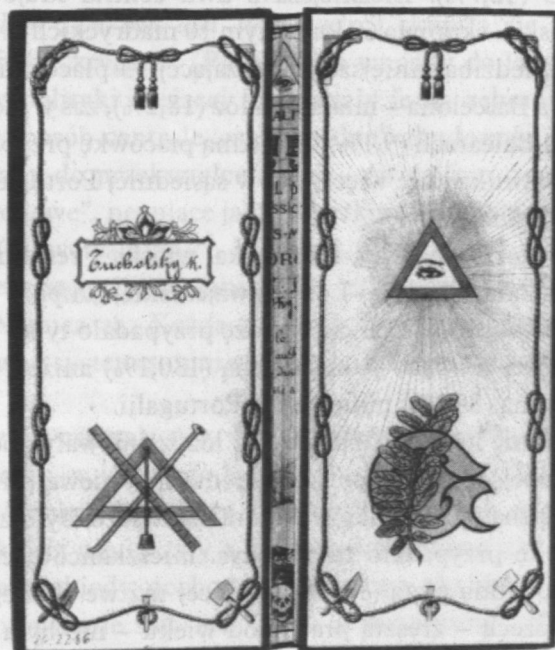
Do łóż central francuskich – zarówno w samej Francji, jak w jej koloniach oraz zagranicznych – przyjmowano niezależnie od koloru skóry. Pierwszy kolorowy członek francuskiej Izby Deputowanych, wybrany z Senegalu – Murzyn Blaisy Diagny, był od 1925 r. członkiem kierownictwa Wielkiego Wschodu, Rady Zakonu¹⁶. We Francji przypadało na jedną lożę 76,2 tys. mieszkańców, zatem ośmiokrotnie więcej niż na Wyspach Brytyjskich. Zarazem był to jednak najniższy wskaźnik na kontynencie (poza Monako).

W sąsiednim Księstwie Monako, nie posiadającym własnej centrali, z dwu tamtejszych łóż jedna wchodziła w skład „regularnej” centrali brytyjskiej, druga podlegała Wielkiemu Wschodowi Francji. Miarą popularności „sztuki królewskiej” był wskaźnik 12,4 tys. mieszkańców przypadających na jej jedną placówkę.

Również w pozostałych krajach romańskich – prócz Monako – wolnomularstwo „regularne” było nieobecne, zarazem jednak centrale bliskie Wielkiemu Wschodowi Francji cieszyły się w nich mniejszym powodzeniem niż w kraju Franków. W Belgii tamtejszy Wielki Wschód skupiał 25 łóż, w tym 11 z Walonii, 8 z Flandrii i 6 brukselskich. Na jedną placówkę przypadało 326,4 tys. mieszkańców, zatem ponad czterokrotnie więcej niż we Francji. Poziom wskaźnika popularności obniżał powściągliwy stosunek do wolnomularstwa ludności flamandzkiej.



Legitymacja wolnomularska Kurta Tucholsky'iego (1890-1935), niemieckiego korespondenta w Paryżu, wystawiona w 1926 r. przez *Grand Orient de France*. Tucholsky inicjowany został do paryskiej loży „L'Effort”, w której w 1925 r. osiągnął stopień mistrzowski



Mistrzowski paszport Kurta Tucholsky'iego, wystawiony przez *Grand Orient de France*, datowany 11 grudnia 1925 r.

Reprod. za: M. V a l m y, *Die Freimaurer. Arbeit am Rauchen Stein. Mi Hammer, Zirkle und Winkelmaß*, Köln 1998, s. 165

Przychylniej odnosili się do „sztuki królewskiej” mieszkańcy obu państw Półwyspu Iberyjskiego. W Portugalii sytuacja wolnomularstwa była od kilku lat trudna. Rządzący od 1926 r. krajem w sposób dyktatorski i poniekąd staroświecki, profesor Antonio de Oliveira Salazar – czołowy reprezentant skrajnie prawicowego kierunku chrześcijańskiej demokracji, miał jednoznacznie wrogi stosunek do łóż. Jeszcze w 1929 r. – po nieudanym powstaniu ludowym przeciwko dyktaturze – pałac Zjednoczonego Wielkiego Wschodu Luzytańskiego Portugalii, jedynej w tym kraju centrali, został wzięty szturmem przez wojsko, zaś w dwa lata później – 18 maja 1931 r. – po nowym ataku wejścia do budynku, został opieczętowany¹⁷. Mimo to, nadal czynnych było 60 łóż (w tym 30 w Lizbonie)¹⁸, co oznaczało, że na jedną przypadło 113,0 tys. mieszkańców czyli dwukrotnie mniej niż w Belgii, a o niecałą połowę więcej aniżeli w libertyńskiej Francji.

Odmierna była sytuacja w Hiszpanii proklamowanej 14 kwietnia 1931 r. republiką, gdzie o wrogości wobec ruchu łóżowego mowy być nie mogło. Cechowało go natomiast rozdzielenie organizacyjne i rozproszenie terytorialne. Stołeczny Madryt był siedzibą tylko 14 łóż spośród ogółem 102 (13,7%) a Barcelona – 13 (12,7%). Liczniejsza z dwu central krajowych – Wielki Wschód Hiszpański – skupiała 69 łóż, w tym 10 madryckich (14,5%) i 7 w Barcelonie (10,1%). Siedzibą mniejszej, zrzeszającej 33 placówki Wielkiej Łoży Hiszpańskiej była Barcelona – miała tu 6 łóż (18,2%), zaś w stolicy zaledwie 4 (12,1%) oraz 3 na Balearach (9,1%). Na jedną placówkę przypadało 231,9 tys. osób czyli ponad dwukrotnie więcej niż w sąsiedniej Portugalii i trzykrotnie w porównaniu z Francją.

W czterojęzycznej (francuska, niemiecka, włoska i retoromańska) Szwajcarii, z 40 placówkami Wielkiej Łoży Szwajcarskiej „*Alpina*” i jedną (w Genewie) Wielkiego Wschodu Francji, na łóż przypadało tylko 99,6 tys. mieszkańców czyli więcej o blisko jedną trzecią (130,1%) aniżeli we Francji, zaś o niecałą jedną ósmą (88,1%) mniej niż w Portugalii.

Niemcy, na terenie których działało 715 łóż, zajmowały pod względem ich liczby pierwsze miejsce w Europie kontynentalnej; niewątpliwie przodowały w niej również liczbą ich członków. Natomiast inaczej było z popularnością: na jedną placówkę przypadało tu 90,6 tys. mieszkańców, czyli o 14,4 tys. – zatem prawie o jedną piątą (18,9%) – więcej niż we Francji. „Sztuka królewska” w Niemczech – zresztą prawie od wieku – nie była ówczynie monolityczna; działały obok siebie różne odłamy wolnomularstwa, a w obrębie każdego z nich rozmaite kierunki. Toteż adeptów łóżowych spotkać było można – co się w innych krajach Europy raczej nie zdarzało – w wyraźnie sobie przeciwstawnych obozach politycznych. Towarzyszyło temu duże roz-

proszenie organizacyjne. Jego jaskrawym wyrazem była podległość 710 łóż jedenastu centralom niemieckim, dwu innych – w Moguncji i Saarbrücken – Wielkiemu Wschodowi Francji, zaś trzy pozostałe – w Lipsku, Schwarzenbergu (Saksonia) i Oldeslohe (Badenia) miały status placówek niezależnych. Z owych 11 krajowych ośrodków kierowniczych żaden nie był częścią składową nurtu „regularnego”. W ograniczonym zakresie bliskie mu były trzy pokrewne sobie ideowo centrale, mające siedzibę w Berlinie, obejmowane wspólnym określeniem – wielkie loże „staropruskie”. Obowiązywał w nich wymóg wyznawania przez członków religii chrześcijańskiej – w praktyce równało się to nieprzyjmowaniu osób wyznania mojżeszowego – i dominowały nastroje nacjonalistyczne. W 1924 r. centrale te ogłosiły flagę wojenną II Rzeszy symbolem wolnomularskim, wytyczając tym sobie drogę, która doprowadziła je do postaw skrajnie prawicowych. Na przełomie lat dwudziestych i trzydziestych zerwały stosunki z pozostałymi centralami niemieckimi. Jedna ze „staropruskich” – Wielka Loża Krajowa Wolnomularzy Niemiec (*Grosse Landesloge der Frei Mauer von Deutschland*), jesienią 1930 r. uchwaliła dodać do swej nazwy – „Zakon Niemiecko-Chrześcijański” (*Deutsch-Christlicher Orden*), zaś część członków innej – Wielkiej Łoży-Matki „Pod Trzema Globami” (*Grosse National-Mutterloge „Zu den drei Weltkugeln”*) skupiła się w nastawionych „ludowo” (*völkisch*) „kręgach” (*Ring*), które wносиły do łóż prawicowo-radikalne tendencje polityki bieżącej i forsowały je na zebraniach walnych tej centrali. W ten sposób centrale „staropruskie” zbudowały sobie drogę, która doprowadziła je do przekształcenia się – po dojściu do władzy Hitlera – w „Zakony Narodowe”, negujące jakąkolwiek wspólnotę z wolnomularstwem powszechnym (uniwersalnym)¹⁹. W skład tych central wchodziło 466 łóż pierwszych trzech stopni wtajemniczenia, czyli prawie dwie trzecie (65,2%) wszystkich w Niemczech. Każda z owych trzech wielkich łóż „staropruskich” miała własny system stopni wyższych, któremu placówki – łącznie 191 – podlegały.

Kolejnych sześć central, tzw. humanitarnych, miało zasięg mniej lub bardziej regionalny, a ich siedzibami były Bayreuth, Darmstadt, Drezno, Frankfurt nad Menem, Hamburg i Lipsk. Od swoich adeptów wymagały wiary w Boga, której nie łączyły z żadnym wyznaniem czy religią. Nastroje nacjonalistyczne niekiedy dochodziły do głosu również i w nich, jednak w stopniu nieporównanie słabszym niż u „staroprusów”. Wielkie loże liberalne łącznie skupiały 177 placówek, czyli prawie co czwartą (24,8%) z działających na terenie Niemiec. Centrale obu grup wzajemnie się uznawały, były też od lat zjednoczone w luźnym Niemieckim Związku Wielkich Łóż (*Deutscher Grosslogenbund*). Poza obrębem tej wspólnoty znajdowały się

dwie inne centrale. Jedną z nich, Niezależna Wielka Loża „Związek Wolnomularski Wschodzącego Słońca”, była jednoznacznie wolnomysłna i pacyfistyczna. Jej siedzibą był Hamburg. Zrzeszała 46 łóż z terenu Niemiec (6,4% wszystkich), w tym 3 berlińskie. Zupełnie świeżej daty (utworzona 27 lipca 1930 r.) była Symboliczna Wielka Loża Niemiec, stosująca wyłącznie obrządek szkocki. W jej skład wchodziły w kraju zaledwie 24 placówki (w tym 5 w Berlinie), czyli co trzydziesta trzecia (3,4%); kierownictwo urzędowało w Berlinie. W kraju działała w całkowitym osamotnieniu, nie uznawała jej ani centrale „staropruskie”, ani „humanitarne”, sama zaś traktowała „Związek Wolnomularski Wschodzącego Słońca” jako organizację nie spełniającą niektórych wymogów „sztuki królewskiej”, wobec czego stosunków z nim nie utrzymywała.

W Niderlandach tamtejszy Wielki Wschód, który od początku lat dwudziestych był na kontynencie gorliwym rzecznikiem uznawania przez organizację „sztuki królewskiej” Wielkiego Budowniczego Świata jako warunku traktowania ich jako regularne, dobrowolnie akceptował bez zastrzeżeń dyrektywy Zjednoczonej Wielkiej Loży Anglii, nie spotykał się też ze sprzeciwem adeptów wobec przyjętego kursu. Nadal pozostawał jedyną w kraju centralą, której podlegały 62 loże (w tym 5 w Hadze) co oznaczało, że na jedną lożę przypadało 130,0 tys. mieszkańców. Natomiast w mieszanym narodowościowo i niewielkim Luksemburgu, tamtejszej Wielkiej Loży nie związanej z nurtem „regularnym”, podlegała tylko jedna placówka, podczas gdy druga wchodziła w skład wolnomysłnej i pacyfistycznej centrali „Wschodzącego Słońca” w Hamburgu.

We wszystkich trzech monarchiach skandynawskich praktykowany był obrządek chrześcijański, akonfesjonalny i bliski protestantyzmowi, w Danii nieco odmienny od stosowanego w Szwecji i Norwegii (które w latach 1814-1905 stanowiły jedno państwo). Tutejsze centrale – Wielkie Loże Krajowe – sprawowały zwierzchnictwo nad lożami trzech pierwszych stopni i nad lożami świętego Andrzeja, które zrzeszały wtajemniczonych w wyższe stopnie swego obrządku. Przyjmowano wyłącznie chrześcijan. W każdym z tych krajów Wielka Loża Krajowa była związana z domem panującym; w Szwecji i Danii monarcha, jako „Wikariusz Salomona” bądź sam sprawował godność wielkiego mistrza, bądź mianował tego oraz innych dostojników centrali²⁰. Mimo tej odrębności, wolnomularstwo anglosaskie traktowało wspomniane organizacje jako część składową nurtu „regularnego”.

Wielkiej Loży Krajowej Szwecji podlegało 30 łóż pierwszych trzech stopni (w tym 2 stołeczne) z ok. 23 tys. adeptów. Miała ona w kraju pozycję monopolisty. Natomiast w Norwegii, obok tradycyjnej centrali (wyodrębniła się

ze szwedzkiej w 1891 r.), skupiającej w 19 lożach niższych (w tym 3 w Oslo) 10 tys. członków, działała jeszcze jedna – utworzona 10 maja 1920 r. przez wcześniej już istniejące placówki – Norweska Wielka Loża Gwiazdy Polarnej („*Polarstjernen*”), której siedzibą był Trondheim. Nie obowiązywało tu kryterium wyznaniowe, postawy były bardziej liberalne. W swych 4 placówkach (3 w Oslo i 1 w Trondheim) zrzeszała 1,1 tys. członków, więc zaledwie jedną dziewiątą liczby adeptów tradycyjnego typu. Wielka Loża Krajowa Danii liczyła 7,3 tys. członków w 17 lożach (w tym 3 w Kopenhadze i 1 utworzona w 1918 r. w Reykjavíku na Islandii, ówczesnie prowincji duńskiej). Rywalizowała z nią Wielka Loża Danii, ukonstytuowana 14 kwietnia 1929 r. przez placówki powstałe w latach 1919-1928, a definitywnie zrekonstruowana 15 listopada 1931 r. jako centrala stosująca obrządek szkocki. Do jej 16 loż (w tym 7 w Kopenhadze) należało 0,6 tys. adeptów. Ponadto dwie loże w Kopenhadze i jedna w Hillerød, choć duńskojęzyczne, podlegały tolerancyjnej centrali w Hamburgu. Na jedną lożę przypadało w Szwecji 205,4 tys. mieszkańców, w Norwegii – 123,1 tys., zaś w Danii – 105,7 tys.

W niegraniczonej z żadnym z omawianych państw Grecji, na południowo-wschodnim krańcu Europy, tamtejszemu „regularnemu” Wielkiemu Wschodowi podlegało 48 loż (w tym 20 w Atenach). Loża na wyspie Zakynthos wchodziła w skład Zjednoczonej Wielkiej Loży Anglii, inna – na wyspie Korfu – w skład Wielkiego Wschodu Francji. Saloniki były siedzibą 4 placówek zagranicznych – czterech central „nieregularnych”: Wielkich Loż Hiszpanii i Francji oraz Wielkich Wschodów Francji i emigracyjnego Włoch. Na jedną lożę w Grecji i na jej wyspach przypadało 120,0 tys. mieszkańców. W Stambule (Konstantynopolu), na terenie sąsiadującej z Grecją europejskiej części Turcji, działały 23 loże, w tym 4 centrale brytyjskie, 17 placówek „nieregularnego” Wielkiego Wschodu Turcji i po jednej Wielkiego Wschodu Francji oraz centrali w Hamburgu. Na tym silnie zurbanizowanym terenie na 1 placówkę „sztuki królewskiej” przypadało 51,6 tys. mieszkańców.

Łącznie w krajach Europy kontynentalnej, gdzie wolnomularstwo nie miało w swoim rozwoju dłuższych przerw, u progu 1932 r. czynne były 1724 loże. Jedna przypadała zatem na 103,3 tys. mieszkańców czyli ponad dwukrotnie więcej (2,1) niż przeciętnie w Europie licząc włącznie z Wyspami Brytyjskimi (44,7 tys.) i jedenastokrotnie więcej niż na Wyspach Brytyjskich i w ich posiadłościach europejskich (9,2 tys.). W poszczególnych krajach wskaźnik ten znacznie odbiegał od przeciętnej i wahał się od 76,2 tys. (Francja) do 326,4 tys. (Belgia)²¹.

W krajach byłych monarchii Habsburgów i Romanowów – prócz Węgier, gdzie od lat sześćdziesiątych XIX w. loże działały legalnie – wolnomular-

stwo uzyskało możliwość względnie swobodnego działania dopiero po I wojnie światowej. Dłuższy, zarazem nieprzerwany staż w tej części kontynentu miało ono w Rumunii, Bułgarii i Serbii (część Jugosławii). W najbardziej z tej grupy wysuniętej na zachód Austrii, gdzie część placówek powstała jeszcze w latach siedemdziesiątych XIX w., utworzonej w 1918 r. Wielkiej Loży Wiednia podlegały 24 loże (w tym 21 w samym Wiedniu) skupiające 1,8 tys. adeptów. Ponadto, czynne były w Wiedniu dwie placówki „staropruskiej” Wielkiej Loży Krajowej Wolnomularzy Niemiec zupełnie młodej daty, założone w 1920 i 1927 r. Na jedną lożę przypadało 258,9 tys. mieszkańców, czyli prawie trzykrotność wskaźnika etnicznie i kulturowo pokrewnych Niemiec (90,6 tys.), co było uwarunkowane odmiennością sytuacji, w jakiej przed 1918 r. rozwijała się „sztuka królewska” w austriackiej („cislitawskiej”) połowie byłych Austro-Węgier – atakami na nią wpływowego tu Kościoła katolickiego i kół skrajnej prawicy.

W sąsiedniej Czechosłowacji, do 1918 r. będącej częścią Austro-Węgier, istniały dwie – obie młode – centrale traktowane przez nurt „regularny” jako jego część składowa. Był to bodaj jedyny wypadek uznawania przezeń dwu obediencji w jednym państwie, świadectwo mimowolne w tej części Europy skomplikowanych stosunków, również wolnomularskich. Jedną z tej pary była powołana do życia w 1923 r. Wielka Loża Narodowa Czechosłowacka (*Národní Veliká Lože Československá*) obrządku szkockiego, która w 11 placówkach (z nich 7 w Pradze) skupiała 0,5 tys. członków, wyłącznie słowiańskiego pochodzenia, w praktyce – Czechów i Słowaków. Druga natomiast i starsza – Wielka Loża „Lessing pod Trzema Pierścieniami” w Republice Czechosłowackiej (*Grossloge „Lessing zu den drei Ringen” in der Tschechoslowakische Republik*), utworzona w 1920 r., której pierwotną siedzibą były Karlovy Vary, a dopiero później Praga, początkowo zrzeszała wyłącznie adeptów-Niemców, a od 1921 r. również Węgrów. U schyłku 1932 r. skupiała w 22 lożach (4 w Pradze) 1,5 tys. wolnomularzy. Z czechosłowackich placówek mających swoją centralę w Hamburgu w „Związku Wolnomularskim Wschodzącego Słońca” wydzieliły się trzy, które w 1929 r. powołały do życia Związek Lóż Wolnomularskich „*Brücke-Most*”, przemianowany w grudniu 1930 r. na Wielki Wschód Czechosłowacki (*Veliký Orient Československý*), skupiający adeptów różnych narodowości. Stosował on rytuał i doktrynę Wielkiego Wschodu Francji, był wolnomyślny i pacyfistyczny. Do trzech lóż należało u schyłku 1932 r. 150 osób. Secesjoniści z tej obediencji utworzyli w 1932 r. kolejną – Czechosłowacką Wielką Lożę „Warsztat Ludzkości” (*Československá Veliká Lože „Dilna Lidskosti”*), która – w momencie swego powstania – w dwu lożach skupiała 43 adeptów. Również i ona była wolnomyślna i pacyfisty-

czna. Ponadto czynne były 3 placówki „Wschodzącego Słońca” – po jednej w Pradze, Bratysławie i Koszycach. Zatem na każdą z 41 łóż w Czechosłowacji – na Ukrainie Zakarpackiej nie było ani jednej – przypadało 361,8 tys. mieszkańców, czyli 1,4 razy więcej niż w sąsiedniej Austrii, a czterokrotnie (3,99) aniżeli w graniczących z Czechosłowacją Niemczech. Ze „staromasońskich” państw Europy zbliżony był jedynie wskaźnik Belgii (326,4 tys.).

Polska struktura organizacyjna, aczkolwiek nieporównanie mniej rozbudowana niż czechosłowacka, wykazywała jedno istotne z nią podobieństwo – istniały dwie centrale, wprawdzie spoza nurtu „regularnego”, lecz raczej ich odrębnego bytu stanowił tu analogicznie skład narodowościowy obediencji. Wielka Loża Narodowa Polski²², utworzona – czy wznowiona, jak sama to głosiła – 11 września 1920 r.²³, w praktyce zrzeszała tylko adeptów narodowości polskiej²⁴. W 11 lożach (8 w Warszawie) skupiała ich 0,3 tys. Natomiast istniejący od 1921 r. Związek Niemieckich Łóż Wolnomularskich w Polsce (*Bund deutscher Freimaurerlogen in Polen*) obejmował loże z terenu Wielkopolski, Pomorza i Górnego Śląska, które przed wejściem tych dzielnic w skład państwa polskiego podlegały „staropruskim” centralom w Berlinie. Siedzibą Związku był Poznań (podczas kilku pierwszych miesięcy istnienia – Bydgoszcz). W 15 wybranych w 1931 r. placówkach (w tyłuż miastach) zrzeszał 0,4 tys. wolnomularzy, wyłącznie Niemców. Zatem na 1 lożę przypadało w Polsce 1228,0 tys. mieszkańców, czyli najwięcej w Europie. Poniekąd było to konsekwencją struktury organizacyjnej tutejszego wolnomularstwa. Jej dwunarodowość sprawiała, że liczne w kraju mniejszości słowiańskie oraz Żydzi nie widzieli dla siebie miejsca w lożach. Ponadto silna pozycja Kościoła katolickiego wśród ludności polskiej wybitnie zmniejszała dopływ z jej szeregów do placówek „sztuki królewskiej”.

Na terenie Wolnego Miasta Gdańska czynnych było 8 łóż (w tym jedna w Sopocie, pozostałe w samym Gdańsku). Dwie z nich powstały jeszcze przed wcieleniem tej części szlacheckiej Rzeczypospolitej do państwa pruskiego (1793), pozostałe w czasach panowania Hohenzollernów. Wszystkie nadal wchodziły w skład central w Niemczech: 6 było częścią składową wielkich łóż staropruskich, jedna – humanitarnej w Hamburgu i jedna „Związku Wolnomularskiego Wschodzącego Słońca”. Ich członkami byli wyłącznie Niemcy. Na jedną placówkę przypadało 52,0 tys. mieszkańców Wolnego Miasta Gdańska, zatem nieco tylko więcej niż w również obejmującym tereny zurbanizowane, Stambule (51,6 tys.).

W Jugosławii czynne były dwie centrale. Starsza i liczniejsza, Wielka Loża „Jugosławia” (do 1929 r. Wielka Loża Serbów, Chorwatów i Słoweńców „Jugosławia”), utworzona została 9 czerwca 1919 r. przez placówki serbskie,

dotąd podległe Radzie Najwyższej Serbii (zał. 1912) i zupełnie świeżej daty Matkę Łożę Miłości Bliźniego (*Matica Loža k'Ljubavi bližnjemu*) w Zagrzebiu, której podlegały placówki na terenie Chorwacji. Zrzeszała u schyłku 1931 r. 25 łóż rozsianych po całym państwie, prócz Słowenii (w tym 7 w Belgradzie i 4 w Zagrzebiu) z 0,8 tys. adeptami. Regionalną secesją z niej, była utworzona pod koniec 1927 r. w Zagrzebiu Wielka Loża „*Libertas*” (Wolność). Skupiała około setki ludzi „sztuki królewskiej”. W Belgradzie czynna była również – z przerwami – od 1909 r. loża Wielkiego Wschodu Francji. W królestwie Karadzordzewiczów działało więc 29 łóż, zaś na jedną placówkę przypadało 480,4 tys. mieszkańców, czyli dwa i półkrotnie (0,34) mniej niż w Polsce, a o jedną trzecią (1,33) więcej niż w Czechosłowacji.

Z państw Europy Środkowo-Wschodniej Rumunia wyróżniała się największą liczbą łóż, z których najstarsza istniała od 1857 r., oraz najliczniejszym gronem adeptów. Jedno i drugie to konsekwencja prawie nieprzerwanego istnienia „sztuki królewskiej” od połowy XIX w. oraz zdecydowanej przewagi ilościowej wyznawców prawosławia nad katolikami. Stosunek rumuńskiej Cerkwi prawosławnej do wolnomularstwa nie był – w przeciwieństwie do Kościoła katolickiego – pryncypialnie negatywny, niekiedy w loży spotkać można było nawet jej hierarchów. Większa i bardziej zachowawcza, z dwu tutejszych central, aczkolwiek nie zaliczana do „regularnych”, Wielka Loża Narodowa Rumunii (*Marea Loja Natională din România*), ukonstytuowała się definitywnie w 1923 r. przy pomocy Wielkiej Loży Francji. Uważała się za kontynuację obediencji o tej samej nazwie, istniejącej od 1880 r., która po różnych perypetiach podupadła w 1916 r. W 40 placówkach (17 w Bukareszcie) zrzeszała około 2,5 tys. adeptów²⁵, w ich liczbie jednostki z socjalnej i politycznej elity kraju. Równolegle funkcjonował drugi pion – ukonstytuowany w 1925 r. Wielki Wschód Rumunii (*Marele Orient al României*). Jego tron tworzyły loże dotąd – niektóre od dziesięcioleci – podległe Wielkiemu Wschodowi Francji. W 1926 r. do tej centrali, również nie będącej „regularną”, przyłączyło się 7 łóż powstałych w latach 1923-1925 pod patronatem „regularnej” Wielkiej Loży Nowego Jorku i tworzące od 1925 r. jego Dystryktową Wielką Lożę. Wielki Wschód skupiał w 18 lożach (12 w Bukareszcie) około 1,5 tys. Wolnomularzy²⁶. W stolicy Rumunii działała też placówka niemieckojęzyczna, podległa humanitarnej Wielkiej Loży w Bayreuth. Przeciennie na każdą z 59 łóż kraju przypadało 311,8 tys. mieszkańców, zatem mniej niż w Belgii. Z ośmiu krajów Europy Środkowo-Wschodniej i nadbałtyckich, posiadających własne centrale „sztuki królewskiej”, pomyślniejszy był jedynie wskaźnik austriacki (258,9 tys.).

Powołana do życia w 1917 r. – podczas I wojny światowej, w której Bułgaria uczestniczyła po stronie państw centralnych – Wielka Loża Bułgarii – centrala nie traktowana jako „regularna” – skupiała w 11 lożach (3 w Sofii) 0,5 tys. adeptów. W kraju nie miała ani konkurencyjnej centrali wolnomularstwa męskiego, ani nawet takiej pojedynczej placówki. Na jej jedną lożę średnio przypadało 546,0 tys. mieszkańców. Wyższy wskaźnik w omawianej grupie krajów miała jedynie Finlandia (612,6).

W tym ostatnim kraju tym, niepodległym od końca 1917 r. (w latach 1809-1917 Finlandia stanowiła autonomiczną prowincję imperium Romanów), Wielka Loża została powołana do życia jesienią 1924 r. na podstawie dokumentu założycielskiego wydanego przez Wielką Lożę Nowego Jorku. Utworzyły ją trzy placówki z trzech miast kraju (w tym jedna z Helsinek), powstałe w latach 1922-1923 pod patronatem owej centrali zamorskiej i dotąd jej podległe. Mimo tego rodowodu, Wielka Loża nie miała statusu placówki regularnej. Pod koniec 1931 r. liczyła 5 loż (trzy w Helsinkach), do których należało 200 osób. W stolicy kraju czynna była też od 1923 r. loża (powstała z kółka istniejącego od 1908 r.) podległa Wielkiej Loży Krajowej Szwecji, jej jedyna placówka zagraniczna. Zatem w Finlandii na jedną lożę – ogółem było ich sześć – przypadało 616,2 tys. mieszkańców, czyli więcej niż w jakimkolwiek kraju Europy, posiadającym własną centralę „sztuki królewskiej”. Stan taki warunkowała tu niewielka gęstość zaludnienia, oraz znaczne rozproszenie terytorialne ludności, co utrudniało jej organizowanie się. W dwu innych krajach nadbałtyckich, nie mających central, czynne były – o czym już wspomniano – trzy loże niezależne, dwie na Łotwie i jedna na Litwie.

Na całym obszarze Europy Środkowo-Wschodniej i w regionie nadbałtyckim, objętych działalnością placówek „sztuki królewskiej” na jedną jej lożę męską przypadało więc 481,2 tys. mieszkańców, czyli prawie jedenastokrotność (10,8) wskaźnika ogólnoeuropejskiego (44,7 tys.) i 52-krotność (52,3) europejsko-brytyjskiego (9,2 tys.), zaś prawie pięciokrotność (4,7) krajów Europy „starego wolnomularstwa” (103,3 tys.).

Rady Najwyższe obrządku szkockiego, czyli samodzielne kierownictwa placówek „wysokich stopni” od czwartego począwszy, istniały w Europie u progu 1932 r. na Wyspach Brytyjskich oraz w 15 państwach kontynentalnych – łącznie 16 Rad²⁷. Wszystkie uznawały się wzajemnie za wolnomularsko legalne. W praktyce jednak, trzy Rady Wysp Brytyjskich utrzymywały bliższe stosunki jedynie z Radą Najwyższą Niderlandów; od pozostałych kontynentalnych różniło je odmienne podejście do obowiązku akceptacji chrześcijaństwa²⁸. Rady prowincji brytyjskich miały swoje placówki rów-

niez poza krajem macierzystym, w tych posiadłościach kolonialnych, gdzie macierzyste wielkie loże posiadały kilkanaście i więcej placówek. Z owych 16 central wyższych stopni obrządku szkockiego zaledwie sześć (Rady: Anglii i Walii, Szkocji, Irlandii, Grecji, Niderlandów i Czechosłowacji) ściśle i wyłącznie współpracowało z centralą „regularną” loż symbolicznych swego kraju. Natomiast dziesięć pozostałych (Rady: Austrii, Belgii, Francji, Hiszpanii, Jugosławii, Niemiec, Polski, Portugalii, Rumunii i Szwajcarii) utrzymywało stosunki z ojczystymi męskimi centralami „nieregularnymi” – jako że „regularnych” tam nie było – niekoniecznie wszystkimi.

Z Radą Najwyższą Francji nie miała więc kontaktu – z własnej woli – francuska Wielka Loża Narodowa Niezależna i Regularna. Z kolei, ta Rada nie mogła utrzymywać stosunków z Wielkim Wschodem, gdyż nie obowiązywał tam wymóg wiary w Istotę Wyższą, inną zaś w tym wypadku przeszkodę stanowiły znajdujące się w jego składzie placówki wyższych stopni obrządku szkockiego, podporządkowane Wielkiemu Kolegium Rytów (Obrządków) tejże centrali. Jugosłowiańska Rada nie uznawała zagrzebskiej Wielkiej Loży „Libertas”, zaś rumuńska – krajowego Wielkiego Wschodu. Z polską nie życzył sobie jakichkolwiek kontaktów Związek Loż Niemieckich w Polsce, analogicznie zresztą jak z Wielką Lożą Narodową Polski. Najmłodszą z Rad europejskich była Rada Najwyższa Niemiec, powołana do życia 18 kwietnia 1930 r. Jej status w świecie „sztuki królewskiej” był niejasny – mimo zabiegów nie została uznana przez cieszące się w nim dużym autorytetem obie Rady Najwyższe Stanów Zjednoczonych²⁹. W samych zaś Niemczech bojkotowały ją zarówno centrale „staropruskie” jak i „humanitarne”. Kierowały się motywami nacjonalistycznymi, zarzucały jej – zgodnie przecież z prawdą – że jej powstaniu patronowały ośrodki zagraniczne, Rady Francji i Austrii. Ona zaś ze względów zasadniczych nie utrzymywała stosunków ze „Związkiem Wolnomularskim Wschodzącego Słońca”, gdyż ten ostatni nie uznawał Istoty Wyższej jako fundamentu etyki wolnomularskiej. Jedynym krajowym partnerem tej Rady stała się wobec tego powołana przez nią do życia Symboliczna Wielka Loża Niemiec.

Terenem najszerszego rozpowszechnienia nieszkockiego wolnomularstwa wysokostopniowego, zarazem zaś jego największego zróżnicowania, były Wyspy Brytyjskie. Tu istniało w początkach 1932 r. nie mniej niż kilkanaście struktur tej odmiany „sztuki królewskiej”³⁰. W jednych wypadkach były one jednolite dla całego terenu Wysp, w innych każda ich część miała własną instancję naczelną. W przypadku największego z systemów, Wysokiego Zakonu Świętego Łuku Królewskiego, Londyn był siedzibą Najwyższej Wielkiej

Kapituły Mularzy Łuku Królewskiego Anglii, podczas gdy Najwyższa Wielka Kapituła Łuku Królewskiego Irlandii rezydowała w Dublinie, zaś Wielka Kapituła Łuku Królewskiego Szkocji – w Edynburgu. Łoże Mistrzów Mularzy Znaku podlegały londyńskiej Wielkiej Łoży Mistrzów Mularzy Znaku Anglii i Walii oraz Kolonii i Krajów Zależnych Korony Brytyjskiej. Zwierzchnikiem placówek Królewskich i Wybranych Mistrzów była Wielka Rada Anglii i Walii, bądź także Rada Szkocji. Komandorie Rycerzy Templariuszy były podporządkowane – w zależności od miejscowości będącej ich siedzibą – Wielkiej Komandorii Rycerzy Templariuszy Anglii i Walii, bądź takież Irlandii lub Szkocji³¹.

Wielki Wschód Francji miał własny obrządek francuski, siedmiostopniowy (w tym 4 stopnie wyższe), uznawał też inne systemy – obrządki wysokostopniowe. Swoich adeptów posiadających wyższe wtajemniczenia, zarówno obrządku własnego jak i innych, skupiał w placówkach wysokostopniowych (kapituły, konsystorze i in.), nad którymi zwierzchnictwo sprawowało Wielkie Kolegium Obrządków (Rytów) z dożywotnim wielkim komandorem na czele. Kolegium było – z kolei – częścią składową Rady Zakonu, tj. kierownictwa Wielkiego Wschodu. Kolegium podlegało 89 kapituł i 44 konsystorze, z tego w samej Francji odpowiednio 64 i 31. Pozostałe zlokalizowane były zarówno w posiadłościach francuskich, jak i innych krajach, tam gdzie znajdowało się nieco więcej wielkowschodnich łóż symbolicznych. Unia personalna łączyła Radę Zakonu z nader elitarną strukturą wysokostopniową, jaką był Wielki Dyrektoriat Obrządku Szkockiego Rektyfikowanego. Na jego czele stał wielki opat Camille Savoie, zarazem wielki komandor Wielkiego Kolegium Obrządków. Niewielkie grono francuskich „rektyfikowanych” obejmowało wyłącznie członków wielkowschodnich łóż symbolicznych³².

Z Wielkim Wschodem Niderlandów związane były dwa niewielkie obrządki wysokich stopni, których kierownictwa mieściły się w siedzibie obediencji w Hadze. Jeden z holenderskich obrządków skupiał adeptów w 25 kapitułach – w tym 15 w kraju i 10 w zamorskich posiadłościach Niderlandów i w Afryce Południowej – podległych Arcykapitułom Stopni Wyższych Niderlandów. Drugi, Sekcja Stopnia Mistrza, zrzeszał swoich wtajemniczonych w 11 jednostkach organizacyjnych – warsztatach, spośród których pięć czynnych było w samych Niderlandach, pozostałe w niderlandzkich Indiach Wschodnich (5 warsztatów) i Afryce Południowej.

W Szwajcarii trójstopniowy obrządek szkocki rektyfikowany miał znacznie większe grono adeptów niż we Francji i rozbudowaną strukturę organizacyjną. Na jej szczycie znajdował się Niezależny Wielki Przeorat Helwecji

– Dyrektoriat Szkocki Rektyfikowany (IV Prowincja) w Genewie. Podlegały mu trzy loże św. Andrzeja (w Genewie, Neuchâtel i Zurychu), dwie prefektury (Genewa i Neuchâtel) oraz Wielka Kapituła Helwecka w Genewie³³.

Genewa była siedzibą władz Międzynarodowego Stowarzyszenia Mularskiego, które dążyło do skupienia wokół siebie wszystkich central męskiego odłamu „sztuki królewskiej” z pięciu kontynentów, niezależnie od ich orientacji ideowej. W początkach 1932 r. zrzeszało w Europie 15 obediencji z 13 krajów³⁴ spośród 43 takich w 21 państwach. W tym gronie członków Zrzeszenia, tylko dwaj byli zaliczani do nurtu regularnego, obejmującego w Europie 10 central – Wielki Wschód Grecji i Wielka Loża Narodowa Czechosłowacji. Z 33 europejskich central „nieregularnych” w szeregach zrzeszenia znajdowało się 13 (z 11 państw): francuskie Wielki Wschód i Wielka Loża, obie obediencje hiszpańskie, Wielka Loża Jugosławii, norweska Wielka Loża Krajowa „*Polarstjernen*”, Wielka Loża Narodowa Polski; ponadto 6 central krajów, gdzie były jedynymi (Austria, Belgia, Bułgaria, Luksemburg, Portugalia i Szwajcaria).

Wolnomularstwo mieszane (czyli kobiet i mężczyzn), którego najliczniejszą organizacją był Światowy Zakon Mularski Mieszany „Prawo Człowieka” („*Le Droit Humain*”) – w jego polskiej dokumentacji: Zakon Powszechny Zjednoczonego Wolnomularstwa „*Le Droit Humain*” – był w Europie lepiej rozwinięty, podobnie jak wolnomularstwo męskie, na terenach gdzie „sztuka królewska” istniała względnie nieprzerwanie od drugiej połowy XVIII w. Tak więc Federacja Brytyjska „Prawa Człowieka” – nowa struktura tzw. *Co-Masonry* – zrzeszała na Wyspach około 60 łóż; jej placówki czynne były też w Afryce Południowej, Indiach, na Cejlonie (obecnie Sri Lanka), w Australii i Nowej Zelandii³⁵. Odmienne niż w przypadku odłamu męskiego, nie była najliczniejszą w Europie. Tu prymat należał do Federacji Francuskiej, która w połowie 1922 r. liczyła pół setki łóż w samej Francji, zaś w ciągu następnej dekady powstały jeszcze dwie dziesiątki, tak że w 1932 r. skupiała 70 placówek szeregowych i 8 stopni wyższych, w tym kilka łóż symbolicznych w Algierii, Tunezji i Maroku³⁶. W Niderlandach czynnych było w 1932 r. ponad 20 łóż, zaś w skład Federacji tego kraju wchodziły też placówki w Niemczech, Austrii, Czechosłowacji i Jugosławii. Ponadto czynna była w Niderlandach, odrębna od „*Droit Humain*”, Konfederacja Mularstwa Mieszanego. Jej trzon tworzyły trzy loże, które w 1913 r. wystąpiły z „*Droit Humain*”³⁷. Również w Belgii istniała – od wiosny 1928 r. – Federacja „*Droit Humain*”. Skupiała 7 łóż³⁸.

Hiszpańska Jurysdykcja „*Droit Humain*” – tak nazywały się struktury Zakonu – obejmowała pięć łóż w samej Hiszpanii, prawdopodobnie podlegały jej również loże z sąsiedniej Portugalii³⁹. W skład Jurysdykcji Greckiej wcho-

dziły tylko trzy łoże⁴⁰. Istniała również Jurysdykcja Szwajcarska (4 łoże), której siedzibą była Genewa, oraz skandynawska w Kopenhadze (13 łoż)⁴¹. Dwie łoże w Niemczech – w Berlinie i Frankfurcie nad Menem – wchodziły w skład Federacji Niderlandzkiej⁴². W Portugalii istniały trzy placówki (w Lizbonie – 2), prawdopodobnie zwierzchnictwo nad nimi sprawowała Jurysdykcja Hiszpańska⁴³. Zatem w tej części Europy, gdzie wolnomularstwo od dawna rozwijało się bez większych przeszkód sieć organizacyjna „*Droit Humain*” składała się z 4 Federacji i 4 Jurysdykcji. W ich skład wchodziło ponad 130 łoż, więc kilkadziesiątkrotnie mniej niż należało do central męskich tego terenu (7128 łoż)⁴⁴. Biorąc pod uwagę, że do łoż mieszanej należało na ogół mniej osób aniżeli do męskiej, proporcja tu członków była jeszcze bardziej niekorzystna dla odłamu mieszanego, stanowiła zaledwie drobną grupę ludzi „sztuki królewskiej”. Federacja Włoska, wcześniej jedna z większych, po zakazie uprawiania „sztuki królewskiej” podzieliła los wolnomularstwa męskiego – przestała istnieć na Półwyspie Apenińskim, zaś jej władze odąd rezydowały w Paryżu⁴⁵.

Spośród krajów Europy Środkowo-Wschodniej i nadbałtyckich wolnomularstwo mieszane najsilniej zakorzeniło się w Finlandii. Jej Federacja zrzeszała w 1932 r. 17 łoż z 0,3 tys. członków. Prawdopodobnie dane te obejmują również dwie placówki w sąsiedniej Estonii⁴⁶. Stosunkowo silne było również w Polsce, gdzie nie później niż w połowie 1933 r. w 9 łożach (6 w Warszawie), skupionych w Jurysdykcji Polskiej, zrzeszało ok. 150 członków i członkiń, prawie wyłącznie narodowości polskiej⁴⁷. W Bułgarii czynnych było 5 łoż skupionych w Jurysdykcji krajowej⁴⁸.

Łoże „*Droit Humain*” istniały również w niektórych innych państwach regionu: w Wiedniu – 2, w Czechosłowacji – 3 (Praga – 2, Morawska Ostrawa – 1) oraz jedna w Zagrzebiu. Wchodziły w skład Federacji Niderlandzkiej⁴⁹. W tej części starego kontynentu u schyłku 1932 r. szeregowych placówek mieszanych było więc 36, co w zestawieniu z 209 męskimi oznaczało, że na jedną mieszaną przypadało sześć (5,8) męskich; czyli dziewięciokrotnie mniej niż w krajach „starego” wolnomularstwa⁵⁰. Tak dużej rozpiętości wskaźników nie warunkowały różnice natury socjalno-psychologicznej w rodzaju większego udziału kobiet w życiu publicznym, wręcz odwrotnie – ruch feministyczny był nieporównanie silniejszy na Zachodzie. Przyczyna tej rozbieżności była inna – kiedy w Europie Zachodniej wolnomularstwo mieszane stawiało pierwsze kroki, męskie miało za sobą już kilkanaście dekad istnienia, zatem m.in. przewagę tradycji, która kandydatom do inicjacji łożowej kazała wstępować do placówek ich ojców i dziadków. Natomiast w większości krajów pozostałej części Europy owo starszeństwo odłamu męskiego nie przekraczało 2-3 dekad.

W 1932 r. dwie organizacje wolnomularstwa kobiecego wywodzące się z brytyjskiej gałęzi wolnomularstwa mieszanego nie wyszły jeszcze – jak się wydaje – poza obszar Wysp Brytyjskich⁵¹. We Francji natomiast, czynne były nadal cztery loże adopcyjne – tj. kobiece – w Paryżu i jedna w podparyskim Saint-Quentin (departament Aisne). Każda z nich funkcjonowała przy jednoimiennej z nią loży męskiej Wielkiej Loży Francji⁵².

W wolnomularstwie mistycznym – dotąd wyłącznie męskim – największą rolę odgrywał – z racji liczby członków i placówek – odłamek Memphis-Misraim. Jego jedynemu europejskiemu Suwerennemu Sanktuarium, którego siedzibą był Lyon, podlegało 5 loż w Danii, 4 we Francji (w Angoulême, Bordeaux, Lyonie i Paryżu) oraz po jednej w Hiszpanii (Malaga) i Belgii (Bruksela) – łącznie więc 11 w tej części świata⁵³. Struktury tego odłamu istniały ponadto – chyba nie podporządkowane Lyonowi – w Szwajcarii i Anglii, gdzie ich założycielem i wielkim mistrzem był Hindus Janarajdara – działacz Towarzystwa Teozoficznego i „*Droit Humain*” w Indiach. W Paryżu czynna była też jedna loża obrządku-systemu Misraim.

Przypisy

- ¹ Parlament włoski uchwalił 10 maja 1925 r. *Prawo przeciwko wolnomularstwu*, które zakazywało, zaś 26 listopada tego roku ustawę *Regulacja działalności stowarzyszeń, instytucji i zakładów ustawowo podlegających opiece państwa oraz przynależności do nich [personelu] zależnego od państwa, gmin i zakładów ustawowo podlegających opiece*. Już wcześniej rozpoczęły się ataki bojówek faszystowskich na pomieszczenia organizacji „sztuki królewskiej”, por.: *Italien*, „Die Drei Ringe” 1925, nr 6, s. 113; V. P. E., *La loi fasciste contre la franc-maçonnerie*, Roma 1926, passim; A. A. M o l a, *Storia della Massoneria italiana dalle origini ai nostri giorni*, Milano 1992, s. 540-542.
- ² Władze państwowe Rosji Radzieckiej (następnie Związku Radzieckiego) nie wydały jakiegokolwiek zakazu istnienia organizacji wolnomularskich. Natomiast już w latach 1919-1920 ukształtował się w aparacie bezpieczeństwa pogląd, że kontrrewolucjoniści maskują swoją działalność udziałem w lożach wolnomularskich, i niektórym aresztowanym pod zarzutem takiej działalności zadawano na przesłuchaniach pytanie o przynależność do „sztuki królewskiej”. Z biegiem czasu zaliczono wolnomularstwo – bez jakiegokolwiek aktu prawnego – do organizacji kontrrewolucyjnych; L. H a s s, *Loża i polityka. Masoneria rosyjska 1822-1995*, t. I, Warszawa 1998, s. 271-272, 275-276. O zamieraniu ruchu wolnomularskiego po 1917 r. na terenach byłego imperium carów, por. *ibidem*, s. 272-293.
- ³ Minister spraw zagranicznych Węgier, Mihály Dömötör, wydał 18 maja 1920 r. poufną dyrektywę nr 1550 o rozwiązaniu „wszelkich stowarzyszeń wolnomularskich (loż, instytucji itp.) pod jaką nie występowałyby nazwą”. Wolnomularstwo zostało w niej scharakteryzowane jako „stowarzyszenie tajne, niemoralne i antypatriotyczne”; *Les persécutions des Frans-Maçons en Hongrie*, „Alpina” 1920, nr 21, s. 240; *Von der ungarischen Freimaurerei*, „Wiener Freimaurer-Zeitung” 1927, nr 10/11, s. 30.
- ⁴ Mimo delegalizacji wolnomularstwa, rząd węgierski utrzymywał stosunki z kierownictwem Wielkiej Loży Węgier, jej wielki mistrz, Koloman Bakonyi pozostał przewodniczącym sądu wyższego w Budapeszcie (w 1925 r. złożył prośbę o przedterminowe przejście na emeryturę). Węgierscy adepci spotykali się w utworzonych przez siebie klubach, zaś na posiedzenia obrzę-

- dowe udawali się do Wiednia. Tam też inicjowano kandydatów z Węgier. W międzynarodowych kalendarzach wolnomularskich nadal figurowała Wielka Loża Węgier, wprawdzie z adnotacją, że została przez rząd rozwiązana, zarazem jednak podawano skład jej kierownictwa (wybrane w 1919 r.) i aktualny adres w Budapeszcie, zastępcy wielkiego mistrza. Kierownictwo nadal też własne dokumenty dotyczące rozmaitych spraw przekazywało do wiadomości bratnim centralom. Liczbę wolnomularzy zamieszkałych na Węgrzech na początku lat trzydziestych określano szacunkowo na 300-400 osób. Por.: Ungarn, „Wiener Freimauer-Zeitung” 1921, nr 3, s. 20; Ungarn, „Die Drei Ringe” 1926, nr 2, s. 28; „Annuaire de la Maçonnerie Universelle” [cyt. dalej: „Annuaire”] 1928, Berne [brw.], s. 231; „Annuaire” 1932, Berne [brw.], s. 108; M. P r e l o g, *Istorija slobodnog zidarstva*, Zagreb 1929, s. 144; Biblioteka Uniwersytetu Warszawskiego, Oddział Rękopisów [cyt. dalej: BUW, OR], sygn. 1789, k. 472-477.
- ⁵ Wielkość niższa od zsumowanej z rozmaitych przekazów źródłowych. Korekty wymagały dane dotyczące trzech central na Wyspach Brytyjskich. Te bowiem – podobnie jak i inne anglosaskie – nie mają kartoteki członków, ich liczbę uzyskują przez zsumowanie liczb członków figurujących w spisach podległych danej centrali łóž. Zatem osoba należąca do dwu czy więcej łóž (co jest dozwolone) jest dwu- i więcejkrotnie policzona. Zjednoczona Wielka Loża Anglii przy ustalaniu swego stanu organizacyjnego na 28 lutego 1994 r. policzyła – po raz pierwszy – jednokrotnie adeptów należących do więcej niż jednej loży. Okazało się, że obediencja angielska skupiała wówczas 359,5 tys. członków (w 8578 lożach), podczas gdy przy dotąd stosowanej metodzie ewidencji ich liczba w drugiej połowie 1993 r. równała się 600 tys. (w 8450 lożach) – *Aus der V&L v E*, „Blaue Blätter” 1994, nr 229, s. 6. Wobec tego przyjęto – umownie – że stan osobowy wszystkich trzech central Wysp Brytyjskich stanowił 59% nominalnej liczby adeptów. Podobne współczynniki zastosowano do innych central anglosaskich (USA, Kanada, Australia, Nowa Zelandia), każdorazowo zaznaczając ich wysokość; BUW, OR, sygn. 1789, k. 472-477.
- ⁶ Nazwa oficjalna tej centrali – *Grossloge „Lessing zu den drei Ringen” in der Tschechoslovakischen Republik*. Zrzeszała adeptów narodowości niemieckiej i węgierskiej zamieszkałych w Czechosłowacji.
- ⁷ „Annuaire” 1932, s. 348.
- ⁸ *Ibidem*, s. 356, 397.
- ⁹ *Ibidem*, s. 374, 397, 450, 458.
- ¹⁰ *Where the flag goes, there goes Freemasonry to consolidate the Empire*, por. wypowiedź Carnarvona, cyt. za: A. A. C o o p e r, *Freemasonry in Malavi*, „Ars Quatuor Coronatorum” 1990, vol. 103, s. 87. Henry Howard Molyneux Herbert, hr. Carnarvon (1831-1890) konserwatywny polityk i mąż stanu, dwukrotny min. kolonii, 1885-1886 wicekról Irlandii.
- ¹¹ „Annuaire” 1932, s. 353-355 (Europa), 361-371 (Azja), 382-392 (Afryka), 440-441 (Kanada), 447-449 (Ameryka Centralna i jej wyspy), 455-457 (Ameryka Południowa), 494-497 (Australia i Oceania).
- ¹² *Ibidem*, s. 305, 336. Były to loże centrali londyńskiej przy: *The Royal Scots, 2nd Batt.* („Unite, Pace and Concord” No. 316, zał. 1808) i *Royal Irish Fusiliers, 2nd Batt.* (loża „Social Friendship” No. 497, zał. 1844); centrali w Dublinie przy: *4th Dragon Guards* (loża No. 295, zał. 1808), *1st Batt the Worcesters & Sherwood Foresters Regt* (loża No. 322, zał. 1759), *1st Batt. Duke of Cornwall’s Light Infantry* (loża No. 524, zał. 1921), *5th Dragoon Guards* (loża No. 570, zał. 1780) i *1st the Queens Dragoon Guards* (loża No. 571, zał. 1923).
- ¹³ A. A. M o l a, *op.cit.*, s. 609; por. i d e m, *Il Grande Oriente d’Italia in esilio*, „Rivista Massonica” 1973, nr 10, s. 581.
- ¹⁴ Podobno również w Estonii działały loże, o których brak jakichkolwiek danych; nie utrzymywały stosunków z centralami zagranicznymi, por. „Blaubuch der Weltfreimaurerei. Jahr-

- band 1934”, Wien 1934, s. 4. Nie wykluczone, że jest to zniekształcona informacja o lożach mieszanych, rzeczywiście w tym kraju istniejących (zob. w dalszym ciągu tekstu).
- ¹⁵ Wyspy Brytyjskie, łącznie z Gibraltarem i Malcią, liczyły 49475,3 tys. mieszkańców i 5404 loże (w tym 4 nieregularne), reszta Europy – prócz krajów bez wolnomularstwa (Włochy, Węgry, Estonia i Lichtenstein) – 229375,6 tys. mieszkańców i 1933 loże (w tym 1718 „nieregularnych”).
- ¹⁶ D. L i g o u, *Dictionnaire de la franc-maçonnerie*, Paris 1987, s. 360. B. Daigne (1872-1934) został przyjęty do wolnomularstwa w 1899 r. w loży w Saint-Denis (wyspa Réunion).
- ¹⁷ J. L e m a i r e, *La Franc-Maçonneire et l'Europe*, dossier édité, par [...], Bruxelles 1992, s. 110.
- ¹⁸ Maderę i Wyspy Azorskie zaliczono do loż portugalskich w Afryce.
- ¹⁹ „Humanität” 1985, nr 3, s. 28; *250 Jahre Grosse National-Mutterloge „Zu den drei Weltkugeln” 1740-1990*, [Berlin 1990], s. 52; R. de J o n g, *Freimaurer am Rhein und Ruhr*, Düsseldorf 1986, s. 4. Przyrodni, starszy brat Hermana Göringa, Friedrich Wilhelm Göring, od 1919 r. członek loży w Wiesbaden, wchodzącej w skład Wielkiej Loży Krajowej, w porozumieniu z wielkim mistrzem tej centrali prowadził od 1931 r. rozmowy ze swoim wpływowym bratem, któremu chciał przedstawić myśl i istotę wolnomularstwa jako niesprzeczne z hitleryzmem; W. S c h w a r t z, *Hermann Goring und die Freimaurer*, „Bundesblatt” 1997, t. 1, s. 2; i d e m, *Zur Geschichte der Grossen Landesloge der Freimaurer von Deutschland 1920-1970*, Berlin [brw.], s. 292.
- ²⁰ B. P e t e r s, *Die Geschichte der Freimaurerei in Deutschland 1870-1933*, Berlin [1986], s. 81.
- ²¹ Liczba ludności w Europie (bez europejskiej części ZSRR i krajów bez wolnomularstwa) – 328360,8 tys. W tym: Wyspy Brytyjskie, Gibraltar i Malta – 49475,3 tys.; Europa kontynentalna z wolnomularstwem trwale istniejącym – 172023,7 tys.; Europa z wolnomularstwem świeżej daty 100568,1 tys.; kraje bez loż: Włochy, Węgry, Lichtenstein, Estonia, Albania; „The Statesman's Year-Book for the Year 1933”, London 1933, *passim*.
- ²² Nazwa oficjalna od 1931 r., wcześniej używała nieco innych – Wielka Loża „Polacy Zjednoczeni”, Wielka Loża Narodowa „Polacy Zjednoczeni”, bądź Wielka Loża Polski „Polacy Zjednoczeni”.
- ²³ W dokumentach tej centrali spotyka się również inne daty założenia: 11 sierpnia 1920 r. i 11 listopada 1920 r.
- ²⁴ W pierwszej połowie lat dwudziestych (ok. 1922-1923) w skład tej centrali wchodziła loża „Jednanie” (miejsowość będąca jej siedzibą pozostaje niewiadoma), która skupiała emigrantów politycznych, głównie wojskowych z armii atamana Petlury.
- ²⁵ Wielkość szacunkowa.
- ²⁶ Wielkość szacunkowa.
- ²⁷ Wyjątkiem od zasady, że w jednym państwie działa tylko jedna Rada Najwyższa było Zjednoczone Królestwo z dwu Radami – Anglii i Walii, oraz Szkocji, zaś Rada Najwyższa Irlandii miała swe placówki zarówno w Wolnym Państwie Irlandzkim, jak i w Irlandii Północnej wchodzącej w skład Zjednoczonego Królestwa. Radę Najwyższą Turcji, aczkolwiek siedzibę miała w Stambule, zaliczono w danym przypadku – analogicznie jak Wielki Wschód tego kraju – do wolnomularstwa azjatyckiego.
- ²⁸ B. J. D. A l b e r t s, *Der A.A.S.R. in den Niederlanden*, „Eleusis” 1984, nr 3, s. 147.
- ²⁹ K. H. W. B r a c h v o g e l, T. R i c h e r t, H. W o l t e r, *Historische Beiträge zur Geschichte des A.A.S.R. sowie zur Erstchung des Deutschen Obersten Rates*, Frankfurt/Mein 1986, s. 117.
- ³⁰ Zestawy struktur wysokostopniowych na Wyspach Brytyjskich – D. L i g o u, *op.cit.*, s. 106-107; i d e m, *La franc-maçonnerie*, [Paris 1977], s. 39; P. N a u d o n, *Histoire generale de la Franc Maçonnerie*, Paris 1987, s. 51-52, 54.
- ³¹ „Annuaire” 1932, s. 513, 515-516; D. L i g o u, *La franc-maçonnerie*, *op.cit.*, s. 39.
- ³² „Annuaire” 1932, s. 509, 512.
- ³³ *Ibidem*.

- ³⁴ Stowarzyszenie ostentacyjnie podawało też jako swego członka Wielki Wschód Włoch, zaznaczając, że został „rozwiązany postanowieniem faszystowskiego rządu”, oraz Wielką Lożę Symboliczną Węgier. W tym drugim wypadku zaznaczano, iż rząd węgierski, „dając wiare informacjom całkowicie nieścisłym”, rozwiązał ją 18 maja 1920 r. „Annuaire” 1932, s. 108-109.
- ³⁵ *Compte rendu du Couvent de 1922*, Paris [1922], s. 19; „C. van D a l e n ’s Kalender für Freimaurer auf das Jahr” 1932/33, s. 231; *Esquisse sur les origines et l’évolution de l’Ordre Maçonnique Mixte International „Le Droit Humain”*, [bm. i rw. (ok. 1994)], s. 31.
- ³⁶ *Compte rendu*, *op.cit.*, s. 19; „C. van D a l e n ’s [...]” 1933/34, s. 231; *Esquisse*, *op.cit.*, s. 28.
- ³⁷ *Zprávy*, „Svobodný Zednař” 1934, nr 4, s. 86; *Esquisse*, *op.cit.*, s. 19.
- ³⁸ *Esquisse*, *op.cit.*, s. 41; *Maçonnerie, maçonneries*, Bruxelles 1990, s. 158; „C. van D a l e n ’s [...]” 1933/34, s. 230.
- ³⁹ *Zprávy*, *op.cit.*; „C. van D a l e n ’s [...]” 1933/34, s. 231.
- ⁴⁰ *Ibidem*; por. *Esquisse*, *op.cit.*, s. 39, 51.
- ⁴¹ „C. van D a l e n ’s [...]” 1933/34, s. 232; *Esquisse*, *op.cit.*, s. 39, 55-56. W skład Federacji Skandynawskiej wchodziło 7 łóż w Danii i po 2 w Szwecji, Norwegii i Islandii.
- ⁴² „C. van D a l e n ’s [...]” 1933/34, s. 232
- ⁴³ J. A u c o u t u r i e r, *Lusitania*, „International Bulletin [...]” 1993, nr 1, s. 7.
- ⁴⁴ Uwzględnienie łóż mieszanych przy obliczaniu wskaźnika liczby mieszkańców przypadających na jedną lożę na ogół tylko nieznacznie zmieniłoby więc jego wysokość.
- ⁴⁵ „C. van D a l e n ’s [...]” 1933/34, s. 231.
- ⁴⁶ *L’Ordre Co-maçonnique*, „La Revue M” 1937, nr 64, s. 67; *The Origins...*, „International Bulletin [...]” 1993, nr 3, s. 23; *Liste...*, „Bulletin de la Franc-Maç.: Mixte «Le Droit Humain»” 1932, nr 2, s. 1. Niewykluczone, że owe 2 estońskie loże mieszane są identyczne z poprzednio wspomnianymi tamtejszymi bliżej nie znanymi.
- ⁴⁷ *Pologne*, „Bulletin de la Franc-Maç.: [...]” 1933, nr 1, s. 2; „Humanisme” 1933, nr 3, s. 2; L. H a s s, *Zasady w godzinie próby. Wolnomularstwo w Europie Środkowo-Wschodniej 1929-1941*, Warszawa 1987, s. 84.
- ⁴⁸ *L’Ordre Co-maçonnique*, *op.cit.*
- ⁴⁹ H. F r o l i c h, *Austrian Federation*, „International Bulletin [...]” 1993, nr 3, s. 26; *Back to Czechoslovakia*, „International Bulletin [...]” 1992, nr 1, s. 10-11; „Svobodný Zednař” 1932, nr 7/8, s. 12; „Wiener Freimaurer-Zeitung” 1933, nr 3, s. 28; *L’Ordre Co-maçonnique*, *op. cit.*; „C. van D a l e n ’s [...]” 1933/1934, s. 232.
- ⁵⁰ Odpowiednio w Europie „sztuki królewskiej” świeżej daty na 1 lożę przypadało 419,1 tys. mieszkańców (z Estonią włącznie), na 1 lożę męską – 481,2 tys. (bez Estonii, gdzie łóż takich raczej nie było).
- ⁵¹ Były nimi Czcigodne Bractwo Dawnego Mularstwa (utworzone w 1908 r.) oraz – pierwotnie mieszany – Zakon Dawnego, Wolnego i Uznanego Mularstwa Mężczyzn i Kobiet (utworzony w 1925 r.). Autor nie zdołał odnaleźć danych o ówczesnej liczbie placówek i członkiń tych organizacji.
- ⁵² *La Grande Loge Féminine de France. Autoportrait*, Paris 1995, s. 83.
- ⁵³ J. B r i c a u d, *Notes historiques sur la Rite Ancien et Primitif de Memphis-Misraïm*, Lyon 1938, s. 14, 221; S. C a i l l e t, *La Franc-Maçonnerie Egyptienne de Memphis-Misraïm. L’Histoire*, Paris 1988, s. XXXV, 66-67; M. M o n e r e a u, *Les secrets hermétiques de la Franc-Maçonnerie et les rites de Misraïm et Memphis*, Paris 1989, s. 77. Danych o liczbie członków placówek wolnomularstwa mistycznego brak.