

Andrzej Sęk

Zarządzanie bezpieczeństwem przeciwpożarowym w przedsiębiorstwie

Bezpieczeństwo : teoria i praktyka : czasopismo Krakowskiej Szkoły Wyższej
im. Andrzeja Frycza Modrzewskiego 8/1, 89-100

2014

Artykuł został opracowany do udostępnienia w internecie przez Muzeum Historii Polski w ramach prac podejmowanych na rzecz zapewnienia otwartego, powszechnego i trwałego dostępu do polskiego dorobku naukowego i kulturalnego. Artykuł jest umieszczony w kolekcji cyfrowej bazhum.muzhp.pl, gromadzącej zawartość polskich czasopism humanistycznych i społecznych.

Tekst jest udostępniony do wykorzystania w ramach
dozwolonego użytku.



Andrzej Sęk*

Zarządzanie bezpieczeństwem przeciwpożarowym w przedsiębiorstwie

Wprowadzenie

Dobrze zorganizowana ochrona przeciwpożarowa w przedsiębiorstwie jest jednym z czynników związanych z bezpieczeństwem podmiotu gospodarczego. Zanim przejdę do przedmiotowych rozważań, wyjaśnię kilka podstawowych pojęć, mających duże znaczenie dla poruszanej w niniejszym opracowaniu problematyki. Przedsiębiorstwo znalazło się w centrum uwagi zarówno literatury naukowej, jak i prawnej. Jan Lichtarski podaje, że zdefiniowanie przedsiębiorstwa jest niezwykle trudne ze względu na wieloznaczność, złożoność i wielopostaciowość zjawisk, które odzwierciedla. Wskazuje, że trudności te znajdują wyraz w formułowaniu wielu definicji, podejść i koncepcji przedsiębiorstwa, czego wynikiem jest wielość koncepcji teoretycznych przedsiębiorstwa. Trudno się z tym nie zgodzić, albowiem tą instytucją zajmują się różne dyscypliny naukowe, choćby takie, jak ekonomia, finansowość, behawioralizm czy wreszcie prawo¹. Ekonomia skupia się na przedsiębiorstwie jako na jednostce ekonomicznej, której zadaniem jest efektywne użycie danych zasobów, a więc pokazanie różnicy między efektami a nakładami. Niezwykle ważne w tym modelu są zmienne, do których J. Lichtarski zalicza między innymi koszt, kapitał, zysk czy też przychód.

Finansowość postrzega przedsiębiorstwo jako zbiór zasobów (aktywów) mających określoną wartość finansową. Te zasoby (aktywa) tworzą kapitał, przy czym może on być zarówno własny, jak i obcy. W tym znaczeniu celem przedsiębiorstwa jest maksymalizacja wartości firmy w średnim i długim okresie, co niekoniecznie musi wynikać z bieżącej wartości zysku.

* Doktor, Instytut Ochrony Zdrowia Państwowej Wyższej Szkoły Zawodowej w Suwałkach, kierunek: Bezpieczeństwo wewnętrzne.

¹ J. Lichtarski, *Podstawy nauki o przedsiębiorstwie*, Wrocław 2003, s. 57–58.

Nieco inaczej postrzega przedsiębiorstwo behavioralizm, gdyż jest ono analizowane jako system społeczny. Podstawowym problemem jest tu odpowiednie podejście do pracowników i nakłonienie, zachęcenie ich do realizacji celów kierownictwa. Głównymi zmiennymi są następujące cechy: władza, autorytet, z tym z kolei wiąże się motywacja, lojalność, a także system kar i nagród, styl zarządzania oraz partycypacja w podejmowaniu decyzji². Odmienną definicję przedsiębiorstwa zawiera kodeks cywilny³. Zgodnie z art. 55¹ kc przedsiębiorstwo jest zorganizowanym zespołem składników niematerialnych i materialnych przeznaczonym do prowadzenia działalności gospodarczej. Obejmuje ono w szczególności: oznaczenie indywidualizujące przedsiębiorstwo lub jego wyodrębnione części (nazwa przedsiębiorstwa); własność nieruchomości lub ruchomości, w tym urządzeń, materiałów, towarów i wyrobów oraz inne prawa rzeczowe do nieruchomości lub ruchomości; prawa wynikające z umów najmu i dzierżawy nieruchomości lub ruchomości oraz prawa do korzystania z nieruchomości lub ruchomości, wynikające z innych stosunków prawnych; wierzytelności, prawa z papierów wartościowych i środki pieniężne; koncesje, licencje i zezwolenia; patenty i inne prawa własności przemysłowej; majątkowe prawa autorskie i majątkowe prawa pokrewne; tajemnice przedsiębiorstwa; księgi i dokumenty związane z prowadzeniem działalności gospodarczej.

Z powyższej definicji nietrudno jest wyodrębnić materialne i niematerialne składniki przedsiębiorstwa. Do składników materialnych przedsiębiorstwa trzeba zaliczyć nieruchomości, ruchomości, środki pieniężne oraz surowce, do niematerialnych zaś koncesje, licencje, patenty, zezwolenia, prawa wynikające z najmu czy też dzierżawy.

Jak widać, każde z tych podejść ma swoje wartości, które dla przedsiębiorstwa są gwarancją przetrwania i dalszego rozwoju. Z tego też powodu jedną z możliwości, która by zapewniała przedsiębiorstwu stabilność, jest ochrona przeciwpożarowa. Podstawę prawną wszelkich działań z nią związanych stanowi Ustawa z 24 sierpnia 1994 r. o ochronie przeciwpożarowej⁴. Zgodnie z tą ustawą ochroną przeciwpożarową będziemy nazywać przedsięwzięcia mające na celu ochronę życia, zdrowia, mienia lub środowiska przed pożarem, klęską żywiołową lub innym miejscowym zagrożeniem poprzez zapobieganie powstawaniu i rozprzestrzenianiu się pożaru, klęski żywiołowej lub innego miejscowego zagrożenia, zapewnienie sił i środków do zwalczania pożaru, klęski żywiołowej lub innego miejscowego zagrożenia i prowadzenie działań ratowniczych.

1. Obowiązki przedsiębiorcy związane z ochroną przeciwpożarową przedsiębiorstwa

Chociaż ustawa o ochronie przeciwpożarowej używa terminów „osoba fizyczna” i „osoba prawna”, to z całą pewnością należy przyjąć, że odnoszą się one do przedsiębiorcy (przedsiębiorstwa). Zatem przedsiębiorca zgodnie z postanowieniami przedmiotowej ustawy jest obowiązany zabezpieczyć przedsiębiorstwo zarówno przed

² *Ibidem*, s. 58–59.

³ Ustawa z 23 kwietnia 1964 r. – Kodeks cywilny, Dz.U. nr 16, poz. 93 z późn. zm.

⁴ Ustawa z 24 sierpnia 1994 r. o ochronie przeciwpożarowej, Dz.U. z 2009 r., nr 178, poz. 1380 z późn. zm.

zagrożeniem pożarowym, jak i innym miejscowym zagrożeniem. Naruszenie przez przedsiębiorców przepisów przeciwpożarowych powoduje poniesienie przez nich odpowiedzialności karnej.

Właściciel budynku, obiektu budowlanego lub terenu (przedsiębiorca) w związku z ochroną przeciwpożarową jest zobowiązany do przestrzegania przeciwpożarowych wymagań techniczno-budowlanych, instalacyjnych i technologicznych, wyposażenia budynku, obiektu budowlanego lub terenu w wymagane urządzenia przeciwpożarowe i gaśnice, zapewnienia konserwacji oraz napraw urządzeń przeciwpożarowych i gaśnic w sposób gwarantujący ich sprawne i niezawodne funkcjonowanie, zapewnienia osobom przebywającym w budynku, obiekcie budowlanym itp. bezpieczeństwa i możliwości ewakuacji, przygotowania budynku, obiektu budowlanego lub terenu do prowadzenia akcji ratowniczej, zapoznania pracowników z przepisami przeciwpożarowymi, ustalenia sposobów postępowania na wypadek powstania pożaru, klęski żywiołowej lub innego miejscowego zagrożenia⁵.

Obowiązki zapewnienia właściwej ochrony przeciwpożarowej spoczywają nie tylko na właścicielu. Może przecież wystąpić sytuacja, że właściciel nie włada tym budynkiem. Na kim zatem będzie spoczywał obowiązek zapewnienia bezpieczeństwa pożarowego? Rozwiązania tego problemu należy upatrywać w wyroku Naczelnego Sądu Administracyjnego w Warszawie. NSA stwierdził, że w „sytuacji kiedy właściciel nie włada budynkiem lub terenem, odpowiedzialność, o której mowa w art. 4 ust. 1a ustawy z 1991 r. o ochronie przeciwpożarowej przechodzi na zarządcę, użytkownika, a także na podmiot faktycznie władający obiektem lub terenem. Powyższa regulacja wprowadzona została celem zapewnienia skutecznej ochrony przeciwpożarowej”⁶. Na podstawie przytoczonej treści wyroku można sformułować tezę, że odpowiedzialny za realizację obowiązków z zakresu ochrony przeciwpożarowej może być wyłącznie podmiot posiadający zakres władania, umożliwiający ich realizację.

Analiza przepisów ustawy o ochronie przeciwpożarowej pozwala wysunąć tezę, że przedsiębiorca powinien zatrudnić w przedsiębiorstwie osobę odpowiedzialną za ochronę przeciwpożarową. Zgodnie z postanowieniami ustawy przedsiębiorca, zatrudniając osobę odpowiedzialną za ochronę przeciwpożarową, musi uwzględnić jej kwalifikacje. Zatem osoba taka powinna spełniać wiele wymagań, do których należy zaliczyć: posiadanie co najmniej wykształcenia średniego i ukończone szkolenie inspektorów ochrony przeciwpożarowej lub posiadanie tytułu zawodowego technika pożarnictwa albo uzyskanie uznania kwalifikacji do wykonywania zawodu technika pożarnictwa w toku postępowania o uznanie nabytych w państwach członkowskich Unii Europejskiej, w państwach członkowskich Europejskiego Porozumienia o Wolnym Handlu (EFTA) – stronach umowy o Europejskim Obszarze Gospodarczym lub w Konfederacji Szwajcarskiej kwalifikacji do wykonywania zawodu regulowanego – technika pożarnictwa⁷. Na mocy decyzji Rady Unii Europejskiej z 30 marca 2004 roku EOG

⁵ Rozporządzenie ministra spraw wewnętrznych i administracji z 16 czerwca 2003 r. w sprawie uzgadniania projektu budowlanego pod względem ochrony przeciwpożarowej, Dz.U. nr 121, poz. 1137, zmienionym rozporządzeniem ministra spraw wewnętrznych i administracji z 16 lipca 2009 r. w sprawie zmiany rozporządzenia w sprawie uzgadniania projektu budowlanego pod względem ochrony przeciwpożarowej, Dz.U. nr 119, poz. 998.

⁶ Wyrok NSA w Warszawie z 3 grudnia 2012 r., nr II OSK 1829/09.

⁷ Porozumienie o Europejskim Obszarze Gospodarczym (European Economic Area, EEA), który został utworzony 2 maja 1992 r., a wszedł w życie 1 maja 1995 r., Dz.U. UE. L.1994.1.3.

został poszerzony o Republikę Czeską, Republikę Estonii, Republikę Cypryjską, Republikę Węgierską, Republikę Łotewską, Republikę Litewską, Republikę Malty, Rzeczpospolitą Polską, Republikę Słowenii i Republikę Słowacką.

Zadaniem przedsiębiorców na terenach przedsiębiorstw jest także utrzymanie znajdujących się na nich dróg pożarowych w stanie umożliwiającym wykorzystanie tych dróg przez pojazdy jednostek ochrony przeciwpożarowej zgodnie z przepisami dotyczącymi przeciwpożarowego zaopatrzenia w wodę oraz dróg pożarowych. Ponadto w budynkach przeznaczonych do pełnienia funkcji użyteczności publicznych, produkcyjnych, magazynowych oraz inwentarskich przedsiębiorcy są obowiązani zapewnić i wdrożyć instrukcje bezpieczeństwa pożarowego, które powinny zawierać:

- warunki ochrony przeciwpożarowej, wynikające z przeznaczenia, sposobu użytkowania, prowadzonego procesu technologicznego, magazynowania (składowania) i warunków technicznych obiektu, w tym zagrożenia wybuchem;
- określenie wyposażenia w wymagane urządzenia przeciwpożarowe i gaśnice oraz sposoby poddawania ich przeglądowi technicznemu i czynnościom konserwacyjnym;
- sposoby postępowania w razie pożaru i innego zagrożenia;
- sposoby zabezpieczenia prac niebezpiecznych pod względem pożarowym, jeżeli takie prace są przewidywane;
- warunki i organizację ewakuacji ludzi oraz praktyczne sposoby ich sprawdzania;
- sposoby zapoznania użytkowników obiektu, w tym zatrudnionych pracowników, z przepisami przeciwpożarowymi oraz treścią przedmiotowej instrukcji;
- zadania i obowiązki w zakresie ochrony przeciwpożarowej dla osób będących ich stałymi użytkownikami.

Warunki ochrony przeciwpożarowej przedsiębiorstwa przedsiębiorcy lub inni zarządcy są obowiązani przekazać właściwemu miejscowo komendantowi powiatowemu (miejskiemu) Państwowej Straży Pożarnej w celu ich wykorzystania na potrzeby planowania, organizacji i prowadzenia działań ratowniczych. Natomiast sposób ich przechowywania powinien zapewnić możliwość ich natychmiastowego wykorzystania na potrzeby prowadzenia działań ratowniczych.

Wspomniana instrukcja jest ważna, ponieważ może stanowić w obiektach produkcyjnych, magazynowych i inwentarskich część instrukcji technologiczno-ruchowej, a w obiektach znajdujących się na terenach zamkniętych, służących obronności państwa oraz obiektach zlokalizowanych na terenach zakładów karnych i aresztów śledczych – część planu ochrony lub działań ratowniczych.

Ponadto musi ona być poddawana okresowej aktualizacji (co najmniej raz na 2 lata), a także po zmianach sposobu użytkowania obiektu lub procesu technologicznego, które wpływają na zmianę warunków ochrony przeciwpożarowej. Przedmiotowa instrukcja nie jest wymagana dla obiektów lub ich części, jeżeli nie występuje w nich strefa zagrożenia wybuchem oraz:

- kubatura brutto budynku lub jego części stanowiącej odrębną strefę pożarową nie przekracza 1000 m^3 ,
- kubatura brutto budynku inwentarskiego nie przekracza 1500 m^3 ,
- powierzchnia strefy pożarowej obiektu innego niż budynek nie przekracza 1000 m^2 .

Instrukcja bezpieczeństwa pożarowego powinna się znajdować w miejscach dostępnych dla ekip ratowniczych.

Obok instrukcji ważną rolę w zapewnieniu ochrony przeciwpożarowej w przedsiębiorstwie odgrywają plany obiektów, które powinny obejmować ich usytuowanie oraz graficzne dane, dotyczące następujących spraw⁸:

- powierzchni, wysokości i liczby kondygnacji budynku;
- odległości od obiektów sąsiadujących;
- parametrów pożarowych występujących substancji palnych;
- występującej gęstości obciążenia ogniowego w strefie pożarowej lub w strefach pożarowych;
- kategorii zagrożenia ludzi, przewidywanej liczby osób na każdej kondygnacji i w poszczególnych pomieszczeniach;
- lokalizacji pomieszczeń i przestrzeni zewnętrznych zaklasyfikowanych jako strefy zagrożenia wybuchem;
- podziału obiektu na strefy pożarowe;
- warunków ewakuacji ze wskazaniem kierunków i wyjść ewakuacyjnych;
- miejsc usytuowania urządzeń przeciwpożarowych i gaśnic, kurków głównych instalacji gazowej, materiałów niebezpiecznych pożarowo oraz miejsc usytuowania elementów sterujących urządzeniami przeciwpożarowymi;
- wskazania dojeżdżać do dźwigów dla ekip ratowniczych;
- hydrantów zewnętrznych oraz innych źródeł wody do celów przeciwpożarowych;
- dróg pożarowych i innych dróg dojazdowych z zaznaczeniem wjazdów na teren ogrodzony;
- wskazania osób lub podmiotów opracowujących instrukcję.

Przedsiębiorcy oraz osoby wyznaczone do zapewnienia ochrony przeciwpożarowej muszą dołożyć wszelkich starań, aby w strefie zagrożenia wybuchem lub też innych miejscach zagrożonych pożarem nie dopuścić między innymi do:

- używania otwartego ognia, palenia tytoniu i stosowania innych czynników mogących zainicjować zapłon materiałów;
- użytkowania instalacji, urządzeń i narzędzi niesprawnych technicznie lub w sposób niezgodny z przeznaczeniem albo warunkami określonymi przez producenta bądź niepoddawanych okresowym kontrolom, o zakresie i częstotliwości wynikających z przepisów prawa budowlanego, jeżeli może się to przyczynić do powstania pożaru, wybuchu lub rozprzestrzenienia ognia;
- garażowania pojazdów silnikowych w obiektach i pomieszczeniach nieprzeznaczonych do tego celu, jeżeli nie opróżniono zbiornika paliwa pojazdu i nie odłączono na stałe zasilania akumulatorowego pojazdu;
- rozgrzewania za pomocą otwartego ognia smoły i innych materiałów w odległości mniejszej niż 5 m od obiektu, przyległego do niego składowiska lub placu składowego z materiałami palnymi, przy czym jest dopuszczalne wykonywanie tych czynności na dachach o konstrukcji i pokryciu niepalnym w budowanych obiektach, a w pozostałych, jeżeli zostaną zastosowane odpowiednie, przeznaczone do tego celu podgrzewacze;

⁸ Rozporządzenie ministra spraw wewnętrznych i administracji z 7 czerwca 2010 r. w sprawie ochrony przeciwpożarowej budynków, innych obiektów budowlanych i terenów, Dz.U. nr 109, poz. 719.

- rozpalania ognia, wysypywania gorącego popiołu i żuźla lub wypalania wierzchniej warstwy gleby i traw w miejscu umożliwiającym zapalenie się materiałów palnych albo sąsiednich obiektów;
- składowania poza budynkami w odległości mniejszej niż 4 m od granicy sąsiedniej działki materiałów palnych, w tym pozostałości roślinnych, gałęzi i chrustu;
- zamykania drzwi ewakuacyjnych w sposób uniemożliwiający ich natychmiastowe użycie w razie pożaru lub innego zagrożenia powodującego konieczność ewakuacji;
- blokowania drzwi i bram przeciwpożarowych w sposób uniemożliwiający ich samoczynne zamknięcie w razie powstania pożaru;
- uniemożliwiania lub ograniczania dostępu do gaśnic i urządzeń przeciwpożarowych, źródeł wody do celów przeciwpożarowych, wyjść ewakuacyjnych albo okien dla ekip ratowniczych oraz wyłączników i tablic rozdzielczych prądu elektrycznego oraz kurków głównych instalacji gazowej.

2. Organizacja ochrony przeciwpożarowej

Zgodnie z ustawą o ochronie przeciwpożarowej minister spraw wewnętrznych i administracji sprawuje nadzór nad funkcjonowaniem krajowego systemu ratowniczo-gaśniczego i systemu powiadamiania ratunkowego⁹. Centralnym organem administracji rządowej w sprawach organizacji krajowego systemu ratowniczo-gaśniczego oraz ochrony przeciwpożarowej jest komendant główny Państwowej Straży Pożarnej, podlegający ministrowi spraw wewnętrznych i administracji. Krajowy system ratowniczo-gaśniczy (ksrg) został dostosowany do podziału administracyjnego kraju. Wyróżniamy więc poziom centralny, wojewódzki i powiatowy. Organizacja krajowego systemu ratowniczo-gaśniczego przez komendanta głównego Państwowej Straży Pożarnej na obszarze kraju obejmuje w szczególności:

- aktualizację danych dotyczących gotowości operacyjnej centralnego odvodu operacyjnego i podmiotów przewidzianych do współdziałania na obszarze kraju i poza jego granicami;
- dysponowanie sił i środków centralnego odvodu operacyjnego na obszarze kraju i poza granice kraju;
- opracowanie zasad powiadamiania i współdziałania podmiotów na obszarze kraju podczas działań ratowniczych;
- opracowanie zasad organizowania działań ratowniczych;
- opracowanie zasad ewidencjonowania zdarzeń;
- opracowanie zasad organizacji i funkcjonowania systemów teleinformatycznych, w tym na potrzeby kierującego działaniem ratowniczym;
- opracowanie zasad organizacji łączności, alarmowania, powiadamiania, dysponowania oraz współdziałania na potrzeby działań ratowniczych;
- opracowanie zasad współpracy podczas działań ratowniczych z nadawcami programów radiowych i telewizyjnych oraz z wolontariuszami;
- opracowanie zasad organizowania ćwiczeń ratowniczych;
- opracowanie zasad analizowania zdarzeń.

⁹ Art. 12 ustawy o ochronie przeciwpożarowej.

Organizacja krajowego systemu ratowniczo-gaśniczego na poziomie województwa jest prowadzona przez komendanta wojewódzkiego Państwowej Straży Pożarnej i obejmuje w szczególności:

- opracowanie analiz zagrożeń oraz analiz zabezpieczenia operacyjnego;
- opracowanie wojewódzkiego planu ratowniczego;
- ustalanie obszarów chronionych dla specjalistycznych grup ratowniczych oraz dla podmiotów kserg przewidzianych do realizacji zadań poza terenem własnego działania;
- dysponowanie sił i środków specjalistycznych grup ratowniczych i odwołów operacyjnych na obszarze województwa;
- ustalanie zasad powiadamiania i współdziałania podmiotów na obszarze województwa podczas działań ratowniczych.

Organizację krajowego systemu na poziomie powiatu prowadzi komendant powiatowy (miejski) Państwowej Straży Pożarnej, która w sposób zbliżony do poziomu województwa, obejmuje:

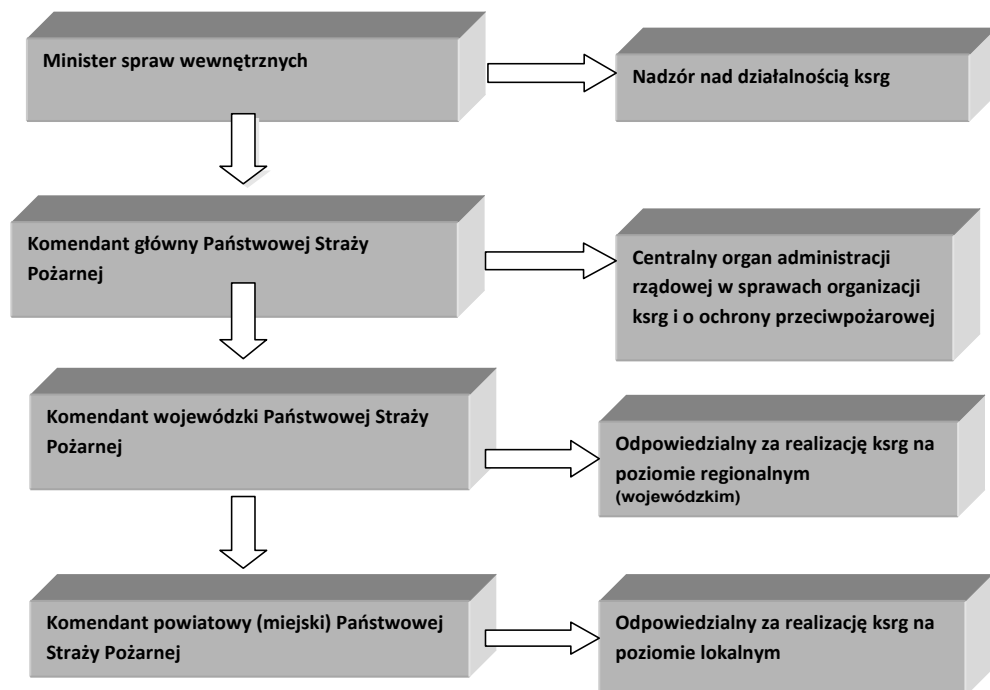
- opracowanie analiz zagrożeń oraz analiz zabezpieczenia operacyjnego;
- opracowanie powiatowego planu ratowniczego;
- ustalenie sieci podmiotów kserg i ich obszarów chronionych;
- aktualizację danych dotyczących gotowości operacyjnej i podwyższonej gotowości operacyjnej;
- ustalenie metod powiadamiania w sytuacji wystąpienia nagłego lub nadzwyczajnego zagrożenia;
- przemieszczanie sił i środków kserg do czasowych miejsc stacjonowania;
- ustalenie zasad powiadamiania, alarmowania i współdziałania podmiotów podczas działań ratowniczych;
- wdrożenie systemu dysponowania sił i środków do działań ratowniczych.

Organizację systemu przeciwpożarowego przedstawia schemat 1.

Ze schematu nr 1 wynika, że minister spraw wewnętrznych sprawuje nadzór ogólny nad funkcjonowaniem Krajowego Systemu Ratowniczo-Gaśniczego. Oprócz funkcji nadzorczych jego działalność skupia się na pracach legislacyjnych, mających na celu stworzenie podstaw prawnych działania jednostkom prowadzącym czynności gaśnicze i ratownicze. KSRG swoje zadania realizuje poprzez koordynację walki z pożarami i innymi klęskami na wszystkich szczeblach administracji. Komendant Główny Państwowej Straży Pożarnej – jako centralny organ administracji rządowej w sprawach organizacji krajowego systemu ratowniczo-gaśniczego, na obszarze kraju określa zadania krajowego systemu, koordynuje jego funkcjonowanie oraz kontroluje ich wykonywanie przez wszystkie jednostki służb pożarniczych.

Komenda Wojewódzka PSP spełnia rolę wspomagającą i koordynacyjną w sytuacjach wymagających użycia sił i środków spoza powiatu, w którym ma miejsce zdarzenie. Podstawowe siły i środki KSRG na poziomie województwa stanowią odwód operacyjny z grupami specjalistycznymi (wydzielone siły i środki z poziomów powiatowych) oraz krajową bazą sprzętu specjalistycznego. Zarządzanie jednostkami systemu do działań ratowniczych oraz alarmowanie podmiotów współdziałających odbywa się poprzez wojewódzkie stanowisko koordynacji ratownictwa PSP współdziałające z centrami zarządzania kryzysowego wojewody. Na poziomie powiatowym struktura Krajowego Systemu Ratowniczo-Gaśniczego uzależniona jest od rodzaju zagrożeń i sieci

jednostek ratowniczych. Zarządzanie jednostkami w czasie działań ratowniczych oraz alarmowanie podmiotów współdziałających odbywa się poprzez powiatowe stanowisko kierowania PSP współdziałające ze stanowiskami dyżurnymi administracji samorządowej wójtów, burmistrzów, prezydentów miast oraz starostów. W sytuacji, gdy drastycznie wzrastałaby skala zdarzenia lub zdarzenie swym zasięgiem wykraczałoby poza obszar powiatu, uruchamiany jest wojewódzki odwód operacyjny.



Schemat 1. Struktura organizacyjna krajowego systemu ratowniczo-gaśniczego

Źródło: opracowanie własne na podstawie § 4 rozporządzenia ministra spraw wewnętrznych i administracji z 18 lutego 2011 r. w sprawie szczegółowych zasad organizacji krajowego systemu ratowniczo-gaśniczego, Dz.U. nr 46, poz. 239.

3. Działania ratowniczo-gaśnicze na terenie przedsiębiorstwa

W razie pożaru na terenie przedsiębiorstwa każdy, kto zauważył to zagrożenie, ma obowiązek powiadomić straż pożarną, dzwoniąc na numer alarmowy 998 lub 112, chyba że na terenie przedsiębiorstwa funkcjonuje zakładowa straż pożarna. Do momentu przybycia zastępu (zastępów) straży pożarnej właściwego ze względu na miejsce powstania pożaru pracownicy przedsiębiorstwa są zobowiązani do podjęcia wstępnych działań ratowniczych, takich jak udzielenie pomocy przedmedycznej osobom poszkodowanym, za pomocą podręcznego sprzętu gaśniczego podjęcie działań ratowniczych, odcięcie dopływu prądu, zapewnienie drożności dróg dojazdowych załogom bojowym straży pożarnej do miejsca pożaru. Niezwykle ważne jest poinformowanie

straży pożarnej, jakie mienie się pali, ponieważ informacja ta pozwoli strażakom na zorganizowanie właściwych zastępów ratowniczo-gaśniczych.

Priorytetem dla zastępów krajowego systemu ratowniczo-gaśniczego będzie dostarczenie i wykonanie dostępu do zagrożonych lub poszkodowanych osób wraz z udzieleniem im kwalifikowanej pierwszej pomocy i ewakuacja poza strefę zagrożenia; dostosowanie sprzętu oraz technik i środków gaśniczych i innych środków ratowniczych do rodzaju, skali i miejsca pożaru lub wybuchu; likwidacja, ograniczenie lub zwiększenie strefy zagrożenia; w razie potrzeby uruchamianie dodatkowych sił i środków podmiotów ksrsg; oddymianie strefy zagrożenia. Właściwa faza działań ratowniczo-gaśniczych rozpoczyna się z chwilą przybycia na miejsce zdarzenia pierwszych sił i środków podmiotów krajowego systemu ratowniczo-gaśniczego.

Od tego momentu udziela się kwalifikowanej pierwszej pomocy osobom poszkodowanym na miejscu zdarzenia oraz przekazuje się je zespołowi ratownictwa medycznego albo osobie wykonującej zawód medyczny w zakładzie opieki zdrowotnej. Należy także pamiętać, że na miejscu zdarzenia działaniami ratowniczymi musi kierować osoba uprawniona, która powinna być oznakowana w sposób widoczny dla innych uczestników działań ratowniczych. W tym też celu osoba ta ma prawo wydawać podmiotom biorącym udział w działaniach ratowniczo-gaśniczych rozkazy i polecenia oraz kontrolować ich wykonanie, nadzorować realizację zasad i procedur ratowniczych ujętych w planach ratowniczych oraz ostrzegać o rodzajach i zasięgu zagrożenia, a także ewentualnym stopniu ryzyka planowanego działania ratowniczego.

Kierowanie działaniem ratowniczym rozpoczyna się z chwilą przybycia na miejsce zdarzenia pierwszych sił i środków podmiotów ksrsg, zaś ustaje z chwilą wykonania działań ratowniczych, w postaci: 1) udzielenia kwalifikowanej pierwszej pomocy osobom poszkodowanym na miejscu zdarzenia oraz przekazania ich zespołowi ratownictwa medycznego albo osobie wykonującej zawód medyczny w zakładzie opieki zdrowotnej, 2) przekazania terenu, obiektu lub mienia objętego działaniem ratowniczym właścicielowi, zarządcy, użytkownikowi lub przedstawicielowi organu administracji rządowej lub samorządu terytorialnego albo Policji lub straży gminnej (miejskiej), a w przypadku braku możliwości ich ustalenia lub nieobecności na miejscu zdarzenia: zgłoszenia tego faktu do właściwego terytorialnie stanowiska kierowania ksrsg. W zakresie kierowania działaniami ratowniczymi wyróżniamy trzy poziomy¹⁰: 1) interwencyjny: następuje w strefie zagrożenia lub strefie działań ratowniczych w celu realizowania czynności ratowniczych oraz zapewnienia bezpieczeństwa ratownikom; kierowaniu interwencyjnemu podlegają siły nieprzekraczające wielkością jednej kompanii, 2) taktyczny: realizowany na granicy strefy zagrożenia lub poza nią w celu wykonania przyjętych taktyk lub określonej strategii oraz nadzoru nad kierowaniem interwencyjnym; kierowaniu taktycznemu podlegają siły nieprzekraczające wielkością jednego batalionu lub siły, w których składzie znajdują się specjalistyczne grupy ratownicze, 3) strategiczny: realizowany w celu określenia i przyjęcia niezbędnej strategii w likwidowaniu zagrożenia oraz nadzoru nad kierowaniem taktycznym; kierowaniu strategicznemu podlegają siły odwodów operacyjnych na obszarze województwa, siły centralnego odwodu operacyjnego lub siły przekraczające wielkością

¹⁰ Rozporządzenie ministra spraw wewnętrznych i administracji z dnia 18 lutego 2011 r. w sprawie szczegółowych zasad organizacji krajowego systemu ratowniczo-gaśniczego, Dz.U. nr 46, poz. 239.

jeden batalion. Działaniem ratowniczym na terenie przedsiębiorstwa kieruje uprawniona osoba, która powinna być oznakowana w sposób widoczny dla innych uczestników działań ratowniczych.

Kierowanie interwencyjne polega między innymi na wykonywaniu szeregu czynności, do których należy zaliczyć: ustalenie rodzaju zagrożeń oraz wyznaczenie strefy zagrożenia, przydzielanie zadań dla rot lub pododdziałów, ustalenie sposobów i metod poszukiwania zagrożonych i poszkodowanych osób oraz udzielania kwalifikowanej pierwszej pomocy, ocena sytuacji i prognozowanie jej rozwoju w zakresie potrzeb zasobów ratowniczych, zorganizowanie ewakuacji ludności i zwierząt poza strefę zagrożenia, analizowanie czasu pracy poszczególnych zespołów w strefie działań ratowniczych, w szczególności czasu pracy w ubraniach ochronnych i sprzęcie izolującym drogi oddechowe ratowników, nadzorowanie skuteczności działań ratowniczych oraz zachowania bezpiecznych warunków jego prowadzenia, organizowanie łączności dla podmiotów ksrq biorących udział w działaniu ratowniczym, analizowanie zużycia sprzętu i środków gaśniczych, pochłaniających i neutralizujących¹¹.

Do kierowania interwencyjnego są zobowiązani ratownicy z jednostek ochrony przeciwpożarowej, posiadający kwalifikacje do kierowania działaniem ratowniczym, właściwi ze względu na obszar chroniony, w następującej kolejności: członek ochotniczej straży pożarnej, komendant gminny ochrony przeciwpożarowej, jeśli jest członkiem ochotniczej straży pożarnej, strażak jednostki ochrony przeciwpożarowej, dowódca zastępu Państwowej Straży Pożarnej, dowódca sekcji Państwowej Straży Pożarnej, zastępca dowódcy zmiany Państwowej Straży Pożarnej, dowódca zmiany Państwowej Straży Pożarnej, zastępca dowódcy jednostki ratowniczo-gaśniczej Państwowej Straży Pożarnej, dowódca jednostki ratowniczo-gaśniczej Państwowej Straży Pożarnej.

W przypadku braku kierującego kierowanie interwencyjne przejmuje ratownik z podmiotu ksrq niebędącego jednostką ochrony przeciwpożarowej.

W wypadku kierowania taktycznego, działaniami kierują uprawnione osoby według kolejności: zastępca dowódcy jednostki ratowniczo-gaśniczej Państwowej Straży Pożarnej właściwej dla miejsca powstania zdarzenia, dowódca jednostki ratowniczo-gaśniczej Państwowej Straży Pożarnej właściwej dla miejsca powstania zdarzenia, oficer wyznaczony przez komendanta powiatowego (miejskiego) Państwowej Straży Pożarnej do kierowania w jego imieniu i na jego polecenie, komendant powiatowy (miejski) Państwowej Straży Pożarnej.

Kierowanie taktyczne jest realizowane ze stałego lub ruchomego stanowiska dowodzenia, usytuowanego w miejscu umożliwiającym ocenę rozwoju sytuacji i może je przejąć kierujący z poziomu strategicznego.

Kierowanie taktyczne jako wyższy poziom kierowania działaniami ratowniczymi polega w szczególności na: ocenie zagrożenia przez ustalenie jego charakteru i prognozowanie rozwoju, podziale strefy działań ratowniczych na odcinki bojowe i wyznaczeniu zadań dla kierujących tymi odcinkami, organizowaniu ewakuacji zagrożonej ludności i zwierząt poza strefę zagrożenia, współdziałaniu z koordynatorem medycznych działań ratowniczych i kierującym akcją prowadzenia medycznych czynności ratunkowych, wyznaczeniu miejsca kierowania działaniami ratowniczymi i jego oznakowaniu, analizowaniu oraz likwidowaniu, ograniczeniu lub zwiększeniu strefy

¹¹ Szczegółowy katalog zadań przedstawia § 27 ust. 1 rozporządzenia ministra spraw wewnętrznych i administracji w sprawie szczegółowych zasad organizacji.

zagrożenia, koordynowaniu zmian sił ratowniczych, w tym ich wprowadzaniu i wyprawdaniu ze strefy działań ratowniczych, nadzorowaniu skuteczności działania ratowniczego oraz zachowaniu bezpiecznych warunków jego prowadzenia, analizowaniu i korygowaniu wydzielonej strefy działań ratowniczych, organizowaniu punktów przyjęcia sił i środków podmiotów ksrg i innych podmiotów uczestniczących w działaniu ratowniczym i współdziałaniu ze środkami masowego przekazu lub wyznaczeniu rzeczownika prasowego¹².

Jeśli chodzi o najwyższy poziom kierowania ratowniczego, czyli kierowanie strategiczne, to zgodnie z postanowieniami rozporządzenia ministra spraw wewnętrznych i administracji w sprawie szczegółowych zasad organizacji krajowego systemu ratowniczo-gaśniczego, mogą nim kierować funkcjonariusze straży pożarnej w osobach: oficera wyznaczonego przez komendanta wojewódzkiego Państwowej Straży Pożarnej do kierowania w jego imieniu i na jego polecenie, komendanta wojewódzkiego Państwowej Straży Pożarnej, oficera wyznaczonego przez komendanta głównego Państwowej Straży Pożarnej do kierowania w jego imieniu i na jego polecenie lub komendant główny Państwowej Straży Pożarnej.

W ramach kierownictwa strategicznego uważanego przez prawo za najwyższy poziom kierowania wykonuje się następujące czynności: ocena zagrożenia przez ustalenie jego charakteru i prognozowanie rozwoju, określenie strategii działania ratowniczego, podział strefy działań ratowniczych na odcinki bojowe oraz wyznaczenie zadań dla kierujących tymi odcinkami, wyznaczenie miejsc kierowania działaniami ratowniczymi, informowanie ewakuowanej ludności o miejscach organizowanej pomocy medycznej i humanitarnej, dowodzenie siłami wojewódzkiego lub centralnego odvodu operacyjnego albo wprowadzanie ich na wyznaczone odcinki bojowe, koordynowanie łączności na potrzeby kierowania strategicznego i taktycznego, wyznaczeniu zespołu prasowego do współpracy ze środkami masowego przekazu.

Kierujący może odstąpić od zasad i procedur ratowniczych podczas zdarzeń nadzwyczajnych lub zmieniających się dynamiki i wielkości zdarzenia.

Jeśli zdarzenie pożarowe wystąpiło w godzinach pracy i pali się budynek, w którym przebywają ludzie, kierujący akcją ratowniczo-gaśniczą z pewnością podejmie decyzję o ewakuacji ludzi z budynku. Sama ewakuacja musi być przeprowadzona szybko, lecz nie chaotycznie. Osoba kierująca akcją ewakuacyjną powinna w pełni panować nad zachowaniem ludzi i przestrzegać między innymi następujących reguł:

- wskazać ewakuowanym korytarze ewakuacyjne;
- nie pozwolić osobom przeciskać się w kierunku przeciwnym niż kierunek ewakuacyjny;
- w pierwszej kolejności ewakuować osoby z tych pomieszczeń, w których występuje realne zagrożenie dla życia i zdrowia, oraz osoby niepełnosprawne;
- izolować pomieszczenia, w których powstał pożar, od pozostałych przez zamknięcie drzwi;
- na poszczególnych odcinkach dróg ewakuacji nadzorować ewakuację;
- nie dopuszczać do powstania bezładnego ruchu oraz paniki;
- w razie konieczności ratowania osób z zadymionego pomieszczenia trzeba pamiętać, że najmniejsze zadymienie występuje przy posadzce; trzeba więc pełzać lub czołgać się i głowę trzymać jak najniżej.

¹² *Ibidem*, § 27 ust. 2.

Ważne jest również prowadzenie dokumentacji działań ratowniczych. Obejmuje ona: kartę zdarzenia, zestawienie dobowe zdarzeń, kartę udzielonej kwalifikowanej pierwszej pomocy, kartę dekontaminacyjną osoby poszkodowanej, informację ze zdarzenia, informację o działaniach ratowniczych przeprowadzonych przez oddział lub pododdział odvodu operacyjnego, meldunek o wypadku lekkim ratownika i o wypadkach śmiertelnych, ciężkich i zbiorowych ratowników¹³. Dokumentację z działań ratowniczych sporządzają dyspozytorzy lub dyżurni operacyjni stanowisk kierowania komendanta Państwowej Straży Pożarnej, kierujący działaniami oraz dowódcy odwodów operacyjnych na obszarze województwa i dowódca centralnego odvodu operacyjnego.

Podsumowując dotychczasowe rozważania, należy uznać, że każde zdarzenie, w tym pożarowe, powinno być przedmiotem wnikliwych analiz zarówno zespołów ratowniczo-gaśniczych, jak i kierowników przedsiębiorstw. Wypływające z analizy wnioski powinny nie tylko zapewnić skuteczniejsze działanie odpowiednich służb, ale również przyczynić się do ograniczenia strat w przedsiębiorstwie. Bo przecież celem działania każdego przedsiębiorstwa, niezależnie od prezentowanych w literaturze ujęć, jest zysk. Zysk ten będzie z pewnością większy, jeżeli przedsiębiorstwo będzie unikało strat lub ograniczy do minimum prawdopodobieństwo ich powstania. W tym też momencie pozwolę sobie przytoczyć słowa prof. dra hab. Brunona Hołysta: „Lepiej zapobiegać niż zwalczać”.

Być może niniejsze opracowanie nie wyczerpuje całej problematyki zapobiegania i zwalczania pożarów na terenie przedsiębiorstwa. Niemniej jednak starałem się przedstawić w nim podstawowe założenia ochrony przeciwpożarowej w przedsiębiorstwie, które mogą być podstawą dalszych rozważań dla osób zainteresowanych tą problematyką.

¹³ Wypadki lekkie, ciężkie i śmiertelne należy rozpatrywać w rozumieniu Ustawy z dnia 30 października 2002 r. o ubezpieczeniu społecznym z tytułu wypadków przy pracy i chorób zawodowych (tekst jedn. Dz.U. z 2009 r. Nr 167, poz. 1322, z późn. zm.).