

# Katarzyna Milewska

---

## Sołectwo Kromolin Stary - struktura demograficzna i warunki mieszkaniowe

---

Biuletyn Szadkowski 2, 133-142

---

2002

Artykuł został opracowany do udostępnienia w internecie przez Muzeum Historii Polski w ramach prac podejmowanych na rzecz zapewnienia otwartego, powszechnego i trwałego dostępu do polskiego dorobku naukowego i kulturalnego. Artykuł jest umieszczony w kolekcji cyfrowej [bazhum.muzhp.pl](http://bazhum.muzhp.pl), gromadzącej zawartość polskich czasopism humanistycznych i społecznych.

Tekst jest udostępniony do wykorzystania w ramach dozwolonego użytku.

Katarzyna Milewska \*

## SOŁECTWO KROMOLIN STARY – STRUKTURA DEMOGRAFICZNA I WARUNKI MIESZKANIOWE\*\*

Kromolin Stary jest jednym z sołectw gminy Szadek położonym w południowej części gminy. W jego skład wchodzi wieś Kromolin Stary oraz zlokalizowany na północ od wsi przysiółek Kolonia Aleksandrów. Opisywana jednostka posiada powierzchnię 3,15 km<sup>2</sup> (stanowi to nieco ponad 2% z 152 km<sup>2</sup> całej powierzchni gminy) i jest jedną z najmniejszych w gminie (21 miejsce na 28 sołectw).

Kontynuując próbę przybliżenia tego terenu zapoczątkowaną w artykule *Sołectwo Kromolin Stary w gminie Szadek — użytkowanie ziemi i układ przestrzenny*,<sup>1</sup> gdzie przedstawiono problematykę związaną z zagospodarowaniem przestrzennym tego terenu, postanowiono zająć się kwestią ludnościową.

Kromolin Stary oraz Kolonię Aleksandrów według danych Urzędu Gminy i Miasta Szadek zamieszkiwało w 2001 r. 181 osób. Wskaźnik gęstości zaludnienia wynosi zatem 57,5 osób na km<sup>2</sup>.

Mieszkańcy skupieni są przede wszystkim przy stanowiącej równoleżnikową oś sołectwa drodze prowadzącej z Partkowa do Wielkiej Wsi i dalej do Szadku (rys.1), przy której znajduje się większość zabudowań o charakterze mieszkaniowo-gospodarczym.

Kształt piramidy wieku prezentujący liczbę ludności Kromolina Starego w poszczególnych grupach wiekowych wyraźnie uwidacznia znaczną przewagę najmłodszych roczników,

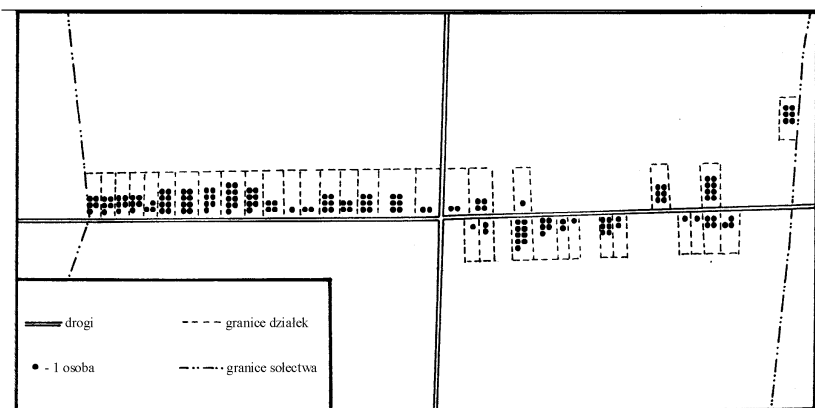
---

\* Katarzyna Milewska jest asystentem w Zakładzie Zagospodarowania Środowiska i Polityki Przestrzennej Uniwersytetu Łódzkiego.

\*\* W artykule tym wykorzystano materiały zebrane i zestawione w pracy dyplomowej Pawła Szukalskiego, *Monografia geograficzna sołectwa Kromolin Stary w gminie Szadek*, wykonanej w 2001 r. w Zakładzie Zagospodarowania Środowiska i Polityki Przestrzennej UL (promotor: prof. dr hab. Tadeusz Marszał)

<sup>1</sup> K. Milewska, *Sołectwo Kromolin Stary w gminie Szadek — użytkowanie ziemi i układ przestrzenny* [w:] Biuletyn Szadkowski, t.1, Łódź — Szadek 2001

będącą wynikiem dużej liczby urodzeń w ostatnim okresie (rys.2). Może to świadczyć, że społeczeństwo sołectwa należy do grupy „odradzających się”.

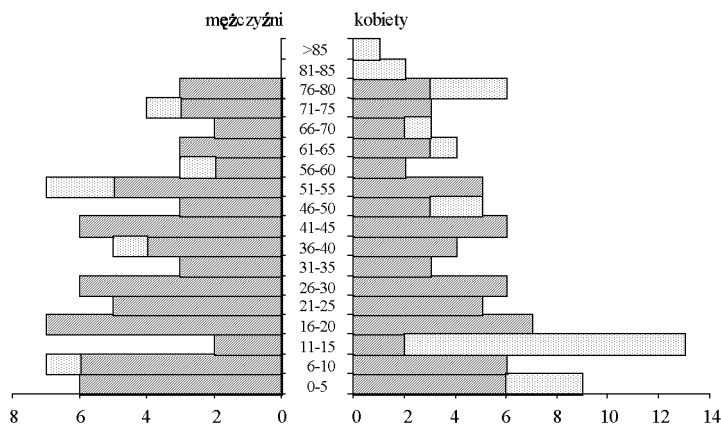


Rys. 1. Rozmieszczenie ludności w centralnej części sołectwa Kromolin Stary  
 Źródło: opracowanie własne na podstawie P. Szukalski, *Monografia geograficzna sołectwa Kromolin Stary w gminie Szadek*, 2001

W ostatnich dwudziestu latach w Kromolinie Starym przyszło na świat 65 osób. Porównując tą liczbę z ilością kobiet w wieku od 19 do 59 lat dochodzimy do wniosku, że na jedną kobietę przypada nieco ponad dwoje dzieci (2,09).

Jest to znacząca wartość biorąc pod uwagę obserwowaną od pewnego czasu tendencję do coraz częstszego preferowania modelu rodziny „2+1” i stale zmniejszający się przyrost naturalny.

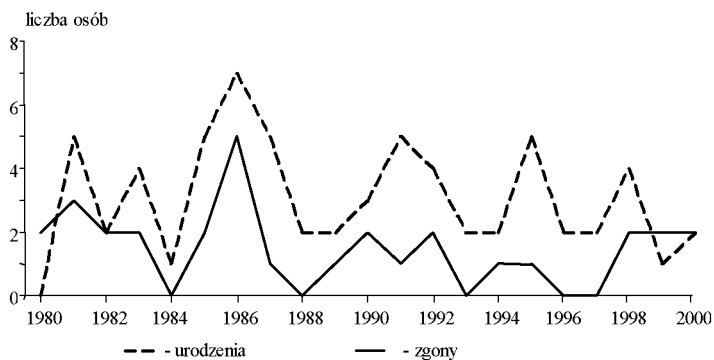
Naturalny ruch ludności w analizowanym okresie przedstawia rysunek 3. Widoczna jest na nim właściwie stała przewaga liczby urodzeń nad liczbą zgonów. Wyjątkiem jest rok 1980 i 1999, w których odnotowano przewagę zgonów oraz lata 1982, 1998 i 2000, w których obie wartości były sobie równe. Stałe utrzymywanie się dodatnich wartości przyrostu naturalnego (w niektórych latach przekraczającego nawet 20%) jest coraz rzadziej obserwowanym zjawiskiem. Porównując wartości przyrostu naturalnego w okresach pięcioletnich otrzymujemy następujące wartości: w latach 1980–1985: 8; w latach 1986–1990: 10, w latach 1991–1995: 14 i w latach 1995–2000: 5.



Rys. 2. Struktura ludności Kromolina Starego według płci i wieku.

Źródło: opracowanie własne na podstawie P. Szukalski, *Monografia geograficzna sołectwa Kromolin Stary w gminie Szadek*, 2001

Struktura ludności według płci i wieku ukazuje nam dość znaczną przewagę kobiet, wynoszącą aż 18 osób. Należy jednakże zaznaczyć, iż dominacja kobiet zaznacza się głównie w grupie obejmującej osoby od 10 do 15 i powyżej 75 roku życia (rys.2).



Rys. 3. Rozwój demograficzny Kromolina Starego w latach 1980–2000

Źródło: opracowanie własne na podstawie P. Szukalski, *Monografia geograficzna sołectwa Kromolin Stary w gminie Szadek*, 2001

Obliczony dla tej społeczności współczynnik feminizacji, określający liczbę kobiet przypadającą na 100 mężczyzn, osiąga wartość aż 125.

Wartości współczynnika, jeśli będziemy je rozpatrywać w dziesięcioletnich przedziałach wiekowych, są dość silnie zróżnicowane, gdyż przyjmują wartości od 70 do 222 (tab.1).

W analizowanym okresie na teren sołectwa spoza jego granic przybyło 41 osób. Najczęściej podawany powodem imigracji było zawarcie związku małżeńskiego i przeniesienie się w miejsce zamieszkania współmałżonka. Zjawisko to dotyczy przede wszystkim kobiet.

Tabela 1. Współczynnik feminizacji dla Kromolina Starego

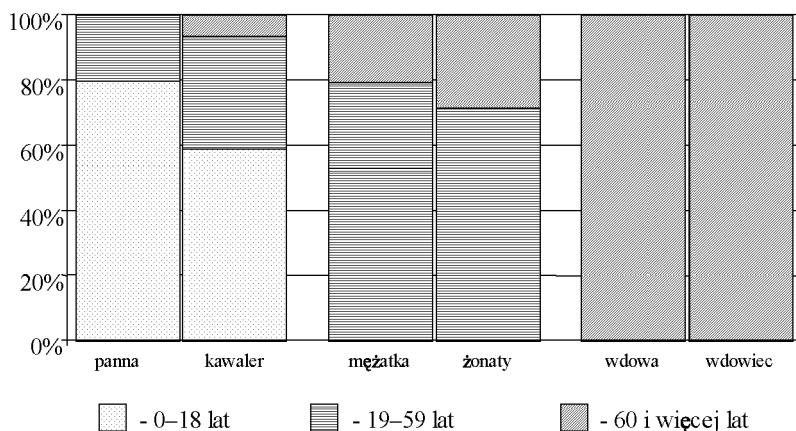
Wiek	Współczynnik feminizacji
0-10 lat	115
11-20 lat	222
21-30 lat	100
31-40 lat	87
41-50 lat	122
51-60 lat	70
61-70 lat	140
71-80 lat	128

*Źródło:* opracowanie własne na podstawie P. Szukalski, *Monografia geograficzna sołectwa Kromolin Stary w gminie Szadek*, 2001

W przeprowadzonych analizach uwzględniono także strukturę społeczną w aspekcie stanu cywilnego, wykształcenia oraz źródeł utrzymania ludności. Zaznaczyć tu należy, iż zróżnicowanie ilości osób w poszczególnych przypadkach jest wynikiem niemożności otrzymania w wielu sytuacjach jednoznacznej odpowiedzi od respondentów. Różnice te jednak nie są na tyle znaczne by mogły stanowić przeszkodę w prowadzeniu analizy i wnioskowaniu.

Porównanie liczby osób w poszczególnych grupach wiekowych uwzględniające stan cywilny przedstawia rysunek 4. Zarysowana sytuacja jest charakterystyczna dla większości społeczności. Stosunkowo wysoka liczba mężczyzn w wieku powyżej 18 lat odzwierciedla ogólne tendencje obserwowane na polskiej wsi. Stale pogarszające się warunki socjalno-bytowe

sprawiają, że przejmujący po rodzicach gospodarstwo rolne mężczyźni mają duże trudności ze znalezieniem partnerki, która zdecydowałaby się na stałe zamieszkanie na terenie wiejskim. Obrazu dopełnia coraz większy odsetek młodych ludzi (głównie właśnie kobiet), które po wyjeździe do miasta, np. w celu kontynuowania nauki, pozostają tam na stałe.



Rys. 4. Struktura ludności w Kromolinie Starym według stanu cywilnego

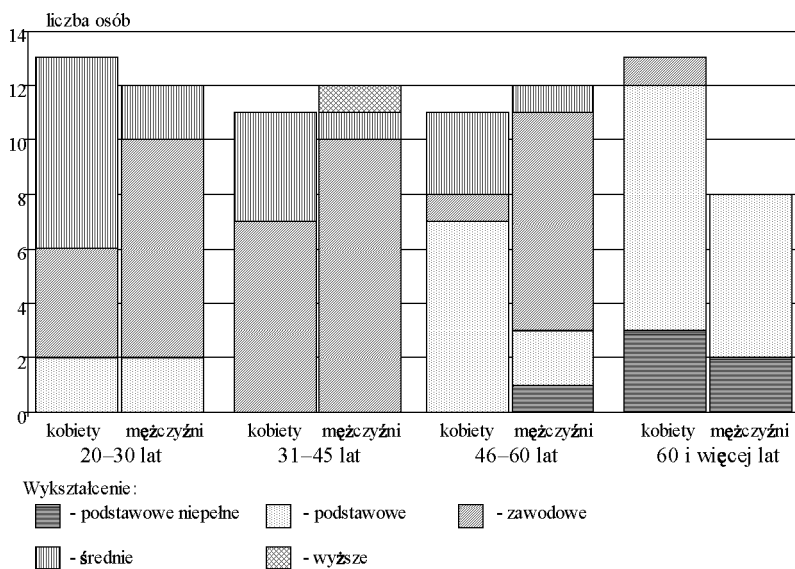
Źródło: opracowanie własne na podstawie P. Szukalski, *Monografia geograficzna sołectwa Kromolin Stary w gminie Szadek*, 2001

Analizując strukturę wykształcenia mieszkańców sołectwa Kromolin (rys.5) daje się zauważyć pewne prawidłowości. Zarówno kobiety, jak i mężczyźni, z najwyższej grupy wiekowej (z wyjątkiem jednej osoby) zakończyli edukację na poziomie szkoły podstawowej: na czterech (wykształcenie podstawowe niepełne) lub siedmiu (podstawowe) oddziałach szkoły. Przyczyn takiego stanu rzeczy upatrywać należy w braku możliwości swobodnego kontynuowania nauki w okresie wojny.

W najniższym przedziale wiekowym struktura wykształcenia zdecydowanie się zmienia. Zjawisko to należałoby wiązać z jednej strony z coraz łatwiejszym i powszechniejszym dostępem do usług edukacyjnych, z drugiej zaś z rosnącymi ambicjami młodych ludzi. Taki stan rzeczy dobrze rokuje, jeśli

chodzi o stan wykształcenia ludności Kromolina w przyszłości. Co prawda obecnie tylko jedna osoba zamieszkująca teren sołectwa posiada wyższe wykształcenie, jednak w przeprowadzanych wywiadach pojedyncze osoby deklarowały dalsze kształcenie się na uczelniach wyższych.

Analizując strukturę wykształcenia w kontekście płci wyraźnie są widoczne typowe zjawiska obserwowane w Polsce. Liczba kobiet z wykształceniem średnim w poszczególnych grupach wiekowych jest silnie skorelowana ujemnie z poziomem wykształcenia (zgodnie z tendencjami wzrostu wykształcenia kobiet na wsi).



Rys. 5. Struktura ludności w Kromolinie Starym według wykształcenia

Źródło: opracowanie własne na podstawie P. Szukalski, *Monografia geograficzna sołectwa Kromolin Stary w gminie Szadek*, 2001

Przeważająca część mężczyzn posiada wykształcenie zawodowe i nie przejawia dążności do zmiany tej sytuacji. Taki stan rzeczy można tłumaczyć chęcią jak najszybszego zdobycia zawodu i podjęcia pracy zarobkowej, która pozwoli zasilić budżety domowe ze źródeł pozarolniczych.

Sytuację tą potwierdza również struktura ludności sołectwa rozpatrywana z punktu widzenia źródeł utrzymania (tab. 2 i 3).

Tabela 2. Zatrudnienie w Kromolinie Starym według działów gospodarki narodowej

Sektor gospodarki	kobiety	mężczyźni	Razem
Rolnictwo	9	10	19
Przemysł	6	10	16
Usługi	8	7	15

Źródło: opracowanie własne na podstawie P. Szukalski, *Monografia geograficzna sołectwa Kromolin Stary w gminie Szadek*, 2001

Z 77 osób będących w wieku produkcyjnym zatrudnienie zadeklarowało 50 mieszkańców Kromolina. Charakterystyczne jest, że aż 62% z nich jest zatrudnionych poza rolnictwem (32% w przemyśle, a 30% w usługach).

Tak znaczne zatrudnienie w drugim i trzecim sektorze może wynikać głównie z dużego udziału słabych gleb w sołectwie. Konsekwencją tego są niewielkie plony, które w połączeniu z niskimi cenami skupu płodów rolnych powodują, że ludności nie oplaca się angażować swoich sił w produkcję rolniczą, gdyż może to oznaczać niezaspokojenie nawet najbardziej podstawowych potrzeb gospodarstwa domowego. Dodać do tego należy także występujące dążenie do podniesienia standardu życia.

Tabela 3. Gospodarstwa domowe w Kromolinie Starym według źródeł utrzymania.

Źródło utrzymania	podstawowe	dodatkowe
Praca we własnym gospodarstwie rolnym	8	6
Praca najemna w rolnictwie	15	2
Praca na własny rachunek poza rolnictwem	1	3
Niezarobkowe źródła utrzymania (emerytury, renty, alimenty, zasiłki, stypendia, ...)	13	12

Źródło: opracowanie własne na podstawie P. Szukalski, *Monografia geograficzna sołectwa Kromolin Stary w gminie Szadek*, 2001



Uwagę zwraca również znaczna liczba gospodarstw domowych, które jako podstawowe podają niezarobkowe źródło utrzymania. Jest to niewątpliwie spowodowane w znacznej części prawie 20% udziałem w społeczności Kromolina Starego ludności w wieku powyżej 60 lat.

Dla pełniejszego zobrazowania problematyki ludnościowej postanowiono powyższą charakterystykę uzupełnić informacjami o warunkach mieszkaniowych na terenie sołectwa.

Tereny zabudowy mieszkaniowo-zagrodowej Kromolina Starego oraz wyodrębnionego w latach sześćdziesiątych przysiółka pod nazwą Kolonia Aleksandrów obejmują łącznie 7 ha. Powierzchnia mieszkalna w badaniach objętych badaniem budynkach zawierała się w przedziale pomiędzy 15 a 250 m<sup>2</sup> (tab.4). Należy jednak w tym miejscu zaznaczyć, iż największy odsetek mieszkań posiada powierzchnię w granicach 50–90 m<sup>2</sup>, przy ilości izb rzadko przekraczającej 5. Na terenie wsi, podobnie jak w całej Polsce, wyraźnie zauważalna jest tendencja do powstawania coraz większych domów.

Generalizując należy stwierdzić, że warunki mieszkaniowe na terenie sołectwa wyrażone możliwością korzystania z podstawowych mediów są dość korzystne.

Tabela 4. Powierzchnia mieszkalna i izby w budynkach

	Powierzchnia mieszkalna budynku	Ilość izb w budynku
Wielkość przeciętna	77 m <sup>2</sup>	4,5
Średnio na osobę	17,5m <sup>2</sup>	1

Źródło: opracowanie własne na podstawie P. Szukalski, *Monografia geograficzna sołectwa Kromolin Stary w gminie Szadek*, 2001

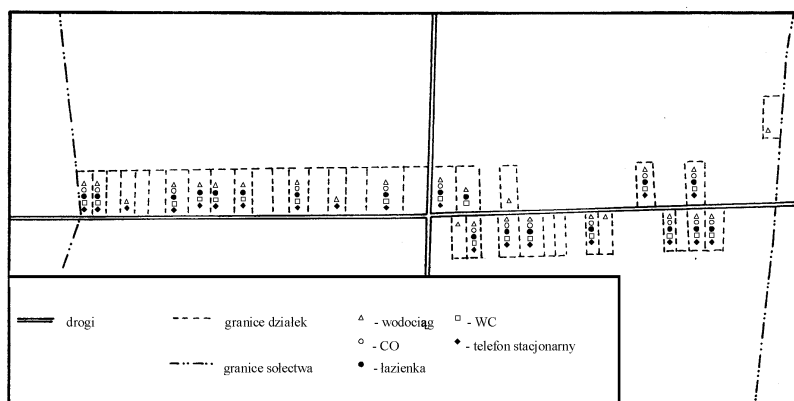
Wszystkie istniejące budynki są podłączone do sieci elektroenergetycznej. Proces elektryfikacji Kromolina Starego został przeprowadzony w 1964 r. Linię poprowadzono wówczas z Wojsławic do stacji transformatorowej zlokalizowanej we wschodniej części wsi. Elektryczność do przysiółka Kolonia Antonin, którego mieszkańcy nie skorzystali wtedy przyłączenia do sieci doprowadzono dopiero w 1974 roku ze wsi Rębieskie.

Kolejnym elementem infrastruktury liniowej funkcjonującym w sołectwie jest sieć wodociągowa. Budowę wodociągu rozpoczęto

w 1987 r., kiedy to z terenu wsi Rębieskie Nowe, w której zrealizowano ujęcie wody wraz ze stacją uzdatniania, doprowadzono wodę do Kromolina Starego. Do wodociągu nie są nadal podłączone gospodarstwa położone w Kolonii Aleksandrów, których mieszkańcy są zdani na korzystanie jedynie ze studni przydomowych.

Z ogólnej liczby przebadanych budynków aż 26 posiadało przyłącze wodociągowe, 22 były wyposażone w łazienkę, 21 w W.C.(rys.6).

Pewnym wyznacznikiem standardu zamieszkania jest również wyposażenie budynku mieszkalnego w telefon stacjonarny. Od 1995 roku, gdy na analizowanym terenie było jedynie 5 abonentów, do chwili obecnej liczba ta wzrosła 5-krotnie.



Rys. 6. Wyposażenie budynków mieszkalnych w centralnej części sołectwa Kromolin Stary

Źródło: opracowanie własne na podstawie P. Szukalski, *Monografia geograficzna sołectwa Kromolin Stary w gminie Szadek*, 2001

Podsumowując należy stwierdzić, że najłabsze warunki mieszkaniowe występują w położonym w północnej części sołectwa Kromolin Stary przysiółku Kolonia Aleksandrów.<sup>2</sup> Nie

<sup>2</sup> W granicach administracyjnych przysiółku Kolonia Aleksandrów znajduje się obecnie 6 gospodarstw, w tym dwa niezamieszkałe, jedno z silnie zniszczoną zabudową zagrodową (dom mieszkalny, stodoła, budynki gospodarcze) oraz jedno bez zabudowań trwałych.

jest tu nawet doprowadzona sieć wodociągowa. Taki stan rzeczy jest spowodowany przede wszystkim dawną odrębnością administracyjną i znaczną odległością od zwartej wsi, wiążącą się z wysokimi kosztami przyłączenia do sieci.

Najwyższym standardem charakteryzują się natomiast zabudowania położone w zachodniej części solectwa. Na podstawie przeprowadzonych badań kwestionariuszowych można zaryzykować stwierdzenie, że jest to przede wszystkim uwarunkowane większymi dochodami znajdujących się tam gospodarstw domowych (większe gospodarstwa rolne, lepsze gleby, spory odsetek osób zatrudnionych poza rolnictwem).

Poziom życia zdecydowanie podniosłoby doprowadzenie do wsi sieci kanalizacyjnej oraz gazowej. Biorąc jednakże pod uwagę sytuację ekonomiczną, mieszkańcy solectwa najprawdopodobniej jeszcze długo będą zmuszeni zaspokajać swoje potrzeby w tych dziedzinach we własnym zakresie.