

Leszek Kajzer

Raz jeszcze o siedzibach dworskich w Wojśławicach

Biuletyn Szadkowski 11, 23-36

2011

Artykuł został opracowany do udostępnienia w internecie przez Muzeum Historii Polski w ramach prac podejmowanych na rzecz zapewnienia otwartego, powszechnego i trwałego dostępu do polskiego dorobku naukowego i kulturalnego. Artykuł jest umieszczony w kolekcji cyfrowej bazhum.muzhp.pl, gromadzącej zawartość polskich czasopism humanistycznych i społecznych.

Tekst jest udostępniony do wykorzystania w ramach
dozwolonego użytku.

Leszek Kajzer *

RAZ JESZCZE O SIEDZIBACH DWORSKICH W WOJSŁAWICACH

I

Nie ulega wątpliwości, że zespół dworski w Wojsławicach to jeden z najciekawszych tego typu zabytków w rejonie Szadku. Przypomniał mi o tym ostatnio Jerzy Augustyniak artykułem opublikowanym w dziesiątym tomie „Biuletynu Szadkowskiego”, poświęconym obronnej rezydencji z XVI w., zwanej zamczkiem¹. Ponieważ nie jest to jedyny interesujący zabytek znajdujący się w tym zespole dworskim uznałem, że do sprawy wypada powrócić. Przekonała mnie o tym także bibliografia zestawiona w pracy J. Augustyniaka, w której nie odnotował on, przede wszystkim, własnych wysiłków², w wyniku których tenże zameczek został zidentyfikowany, zbadany i dostał się do literatury przedmiotu³.

Już w 1986 r. zwróciliśmy uwagę, że obiekt, określony w 1735 r. jako ulokowana na kopcu *kaplica z skarpce*(!)⁴, prezentuje cechy redukcji późnośredniowiecznego zamku regularnego, typowego dla Niżu Polskiego i żyjących tam w XV w. prywatnych fundatorów. Od zamku odróżniała go niewielka skala budowlana, bo w obrębie murów zajmuje orientacyjną powierzchnię 495 m²

* Leszek Kajzer, prof. dr hab., Instytut Archeologii Uniwersytetu Łódzkiego.

¹ J. Augustyniak, *Zameczek w Wojsławicach*, „Biuletyn Szadkowski 2010, t. 10, s. 117–129.

² Tamże, s. 128.

³ J. Augustyniak, *Wojsławice*, [w:] *Informator archeologiczny. Badania 1976*, Warszawa 1977, s. 320–321; tenże, *Wojsławice*, [w:] *Informator archeologiczny. Badania 1977*, Warszawa 1978, s. 275–276; L. Kajzer, J. Augustyniak, *Wstęp do studiów nad świeckim budownictwem obronnym sieradzkiego w XIII–XVIII wieku*, Łódź 1986, s. 215–216; J. Augustyniak, *Szesnastowieczny zameczek w Wojsławicach w świetle badań wykopaliskowych*, [w:] *Między Północą a Południem. Sieradzkie i Wieluńskie w późnym średniowieczu i czasach nowożytnych. Materiały z sesji naukowej w Kościelzynie koło Sieradza (4–6 grudnia 1991 r.)*, red. T. J. Horbacz, L. Kajzer, Sieradz 1993, s. 279–301.

⁴ Jak w inwentarzu majątkowym zawartym w 93 tomie relacji grodu sieradzkiego, po raz pierwszy publikowanym przez J. Augustyniaka i L. Kajzera, *Wstęp do studiów...*, s. 216.

(21,5 m x 23 m)⁵. Różnił się także od typowych dla XVI w. dworów obronnych i stąd używanie określenia „zameczek” uznać trzeba za zasadne.

Wykorzystując wcześniejszą literaturę, a szczególnie pracę Stanisława M. Zajączkowskiego i studium Alicji Szymczakowej⁶, obiekt trafnie połączono z inicjatywą fundacyjną siedzących w Wojsławicach przedstawicieli rodu Wężyków, którzy potem od miejsca zamieszkania przyjęli nazwisko Wojsławscy. Niestety brak wystarczającej wiedzy historycznej, a raczej znajomości konkretnego przekazu pisanego, nie pozwala na dokładne wskazanie osoby budowniczego wojsławickiej warowni. Może, choć nie jest to potwierdzona źródłowo sugestia, był nim jeden z potomków, może któryś z wnuków Piotra Wężyka, notowanego w źródłach w latach 1459–1494 (a od 1484 r. chorążego mniejszego Sieradzkiego), którego pierwszą żoną była Małgorzata, a drugą Anna z Burzenina⁷. Do kolejnego, czwartego według schematu opracowanego przez A. Szymczakową, pokolenia Wężyków należała Anna Wężykówka, córka wymienionego wyżej Piotra, która wyszła za mąż za Jana z Biernacic i przed 1500 r. otrzymała wwiązanie⁸ w Wojsławice i Wolę Wojsławską⁹. Dział z 1526 r. wymienia jako właścicieli wsi Piotra i Hieronima Wężyków¹⁰. Przy obecnym stanie wiedzy trudno wskazać fundatora obronnej rezydencji i wypada ograniczyć się tylko do konstatacji, że zameczek wzniesli Wężykowie w XVI w.

Przeprowadzone w latach 1976–1977 przez Jerzego Augustyniaka badania terenowe, o charakterze prac archeologiczno-architektonicznych, przyniosły poznanie zameczku, jego murów i nawarstwień kulturowych, które opisane zostały w artykule cytowanym na początku tego tekstu. Nie zostały jeszcze w pełni opracowane interesujące zabytki ruchome znalezione w trakcie tych badań, wśród których oprócz ułamków naczyń glinianych wymienić należy barwnie polewane kafle z zamkowych pieców i fragmenty naczyń szklanych¹¹. Ten niewielki, ale równocześnie bardzo interesujący obiekt oraz zgromadzone w trakcie prac terenowych zabytki ruchome kryją w sobie jeszcze spore możliwości badawcze¹².

⁵ Tamże.

⁶ S. M. Zajączkowski, *Majątności Wężyków w Sieradzkim od końca XIV do początków XVI w.*, [w:] *Personae Colligationes Facta. Profesorowi Kazimierzowi Jasińskiemu w 70 rocznicę urodzin przyjaciele, koledzy, uczniowie*, red. J. Bieniak i in., Toruń 1991, s. 172–184; A. Szymczakowa, *Szlachta sieradzka w XV wieku. Magnifici et generosi*, Łódź 1998, s. 308–329.

⁷ A. Szymczakowa, *Szlachta...*, określiła go jako: Piotra IIIB.2.6; s. 322–324.

⁸ Wwiązanie, inaczej intromisja – akt prawny faktycznego wprowadzenia nowego dziedzica w posiadanie dóbr.

⁹ A. Szymczakowa, *Szlachta...*, s. 328.

¹⁰ Tamże.

¹¹ Wstępną ich charakterystykę opublikował J. Augustyniak, *Szesnastowieczny...*, s. 282 i n.

¹² Można go chyba porównywać z wcześniejszym o wiek zamkiem/zameczkiem w wielkopolskim Nieparcie koło Gostynia, por. J. Skuratowicz, *Piętnastowieczne prywatne zamki w Wielkopolsce*, [w:] *Wielkopolska–Polska–Europa. Studia dedykowane pamięci Alicji Karłowskiej-Kamzowej*, Poznań 2006, s. 160.

W sumie zameczek w Wojstawicach to dowód atrakcyjności późnośredniowiecznych schematów budowlanych, trwającej jeszcze daleko w głąb wieku XVI. Ilustruje też potrzebę posiadania „prawdziwego zamku”, pomimo braku odpowiednich możliwości finansowych i ideowego zaplecza, które już w początkach nowożytności ulegały zasadniczym, choć niespiesznie postępującym zmianom. Warto też zwrócić uwagę, że Węzykowie, także w XVI w., zbudowali inną obronną rezydencję, w Woli Węzykowej (pierwotnie Grabickiej, na terenie historycznego powiatu szadkowskiego) koło Sędziejowic. Okresem największego znaczenia tej silnie rozrodzonej rodziny, a zarazem czasem, gdy w skali Polski Centralnej zajmowali najwięcej urzędów, były jednak dopiero wieki XVII i XVIII. Pamiętając o tym, że relikw zameczku w Wojstawicach to nie tylko najciekawsze tego typu obiekt w okolicach Szadku, ale i na terenie szeroko pojętego Sieradzkiego, można mieć nadzieję, że stanie się on wyraźniej niż dotychczas liczącym się składnikiem tras turystycznych województwa łódzkiego.

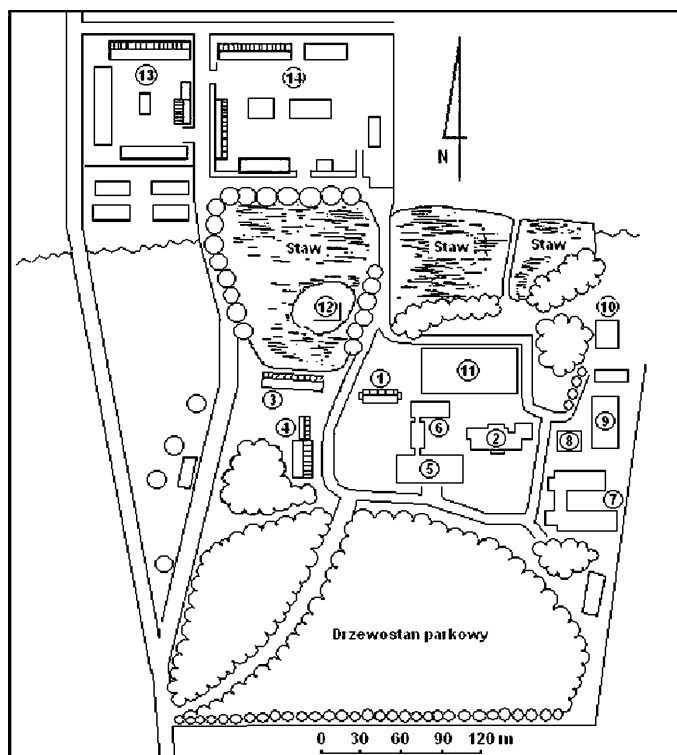
II

Wojstawice to jednak nie tylko zameczek, ale także (mimo licznych nieprześlanych działań czy wręcz dewastacji) cały, interesujący zespół dworski. Oprócz obiektu opisanego przez J. Augustyniaka, w skład jego zabudowań wchodzi jeszcze co najmniej dwa ciekawe obiekty rezydencjonalne (ryc. 1).

Problematyką Wojstawic interesowałem się od dawna, ale dopiero kontakt z panią Marią Klińską z Torunia, wnuczką ostatniego właściciela Antoniego Siemiątkowskiego (+1952), pozwolił uporządkować moją wiedzę¹³. Korzystając z niej na sesji „dworskiej” Stowarzyszenia Historyków Sztuki, mającej miejsce wiosną 2001 r. w Kielcach, wygłosiłem na ten temat referat, którego treści zostały potem opublikowane¹⁴. Ponieważ wydrukowano go w wydawnictwie wąskospecjalistycznym i trudno dostępnym, niektóre jego tezy powtórzę w tym tekście.

¹³ Pani Maria Klińska swe wiadomości o rodzinnych Wojstawicach uporządkowała w formie tzw. ankiety Aftanazego, czyli podstawowego schematu opisu dawnych rezydencji, opracowanego przez Romana Aftanazego i stosowanego w Stowarzyszeniu Historyków Sztuki, za co raz jeszcze Jej serdecznie dziękuję.

¹⁴ L. Kajzer, *Z badań nad zespołem dworskim w Wojstawicach koło Zduńskiej Woli*, [w:] *Dwór polski. Zjawisko historyczne i kulturowe. Materiały VI Seminarium zorganizowanego przez oddział Kielecki Stowarzyszenia Historyków Sztuki i Dom Środowisk Twórczych w Kielcach*, Kielce 2002, s. 73–90.



LEGENDA:

- | | |
|---------------------------------|--------------------------------|
| ① Dwór | ⑧ Stacja poboru wody |
| ② Pałac | ⑨ ⑩ Blok mieszkalny |
| ③ ④ Dom robotników folwarcznych | ⑪ Boisko szkolne |
| ⑤ Szkoła rolnicza | ⑫ Wyspa na stawie, ruiny zamku |
| ⑥ Sala gimnastyczna | ⑬ ⑭ Budynki inwentarskie |
| ⑦ Internat | |

Ryc. 1. Schemat założenia pałacowo-dworsko-parkowo-folwarcznego w Wojślawicach
 Źródło: Wojewódzki Urząd Ochrony Zabytków w Łodzi delegatura w Sieradzu, 1996

Dzieje Wojślawic i ich właścicieli (Przerębskich, Olszewskich, Zarębów) w XVII w. i XVIII w. nie zostały jeszcze opracowane i na temat ten wiemy stosunkowo mało. Jest to zagadnienie wymagające jeszcze opracowania, a potem opublikowana, może właśnie na łamach „Biuletynu Szadkowskiego”. Sądzić jednak można, że od połowy XVII w., czy od zniszczeń szwedzkiego potopu, zameczek nie pełnił już funkcji rezydencji i zszedł do roli dworskiego lamusa – skarbcza (która to nazwa pojawia się dwukrotnie w XVIII-wiecznych relacjach), gdzie przechowywano rzeczy jeszcze cenne, ale już na co dzień niepotrzebne. Jedna z izb dawnego domu zamkowego pełniła, chyba przez cały XVIII w., funkcję dworskiej kaplicy, której najlepszy opis zawiera relacja

spisana przez sieradzkiego notariusza i historyka Antoniego Pstrokońskiego, herbu Paparona. Znakomitym źródłem do badania historii Wojsławic są inwentarze wsi, niektóre zawierające opisy budynków, pochodzące z lat 1583, 1724, 1726, 1735 i 1737¹⁵. W 1583 r. wzmiankowana była tylko „curia”, a w 1724 r. niewielki dwór drewniany. Najobszerniejszy jest opis nowego, kolejnego dworu, sporządzony w 1735 r. Do budynku, bez wątpienia drewnianego, wchodziło się przez ganek z *wystawą*, prowadzący do sieni. Po jej lewej stronie znajdowała się dwuokienna izba z kominkiem i nowym piecem, z której wchodziło się do czterookiennego *pokoju wielkiego* i do *pokoju małego*, z którego wyjście prowadziło do sadu. Dalej opisywane są: dwuokienny pokój z piecem i kominem, dwie komory i pokoiik. W sieni *za piecami*, a więc chyba w drugim trakcie budynku, znajdowały się „przysionki”. Chyba z prawej strony ulokowano pomieszczenia gospodarcze: kuchnię, izbę z kominkiem i dwoma piecami *chlebowym* i *gorącym* oraz komorę¹⁶. Skryba odnotował także obecność wejścia *na górę*, czyli na poddasze, oraz pokrycie dworskiego dachu gontami. Nie znając rzutu opisanego budynku, a korzystając tylko z przytoczonego opisu, sądzić można, że bezpośrednio przez rokiem 1735 zbudowano w Wojsławicach nowy dwór, prezentujący wszystkie typowe cechy tzw. dworu staropolskiego¹⁷. Był to budynek drewniany, parterowy, zapewne dwutraktowy o osiowym ukształtowaniu. W jego części mieszkalnej i gospodarczej znajdowało się łącznie, co najmniej, 12 pomieszczeń, z których trzy (sien, izbę i pokój wielki) zaliczyć można do ciągu recepcyjnego. Była to więc rezydencja duża, o przestrzeni użytkowej zróżnicowanej funkcjonalnie, typowa dla bogatych posesjonatów czasów saskich. Koło dworu stał mały, stary drewniany budynek z izdebką i komorą, a dalej: *stary bardzo zły* browar, ozdownia¹⁸, dwie stodoły, stara owczarnia. W końcu opisano zabudowania właściwego zespołu folwarcznego, 21 starych i nowych chałup wiejskich, nowy *gościńiec*, stajnie, kuźnię, dwa oczyszczone i zarybione stawy oraz zasiewy na polu ozimym¹⁹. W sumie o siedzibach dworskich znajdujących się w Wojsławicach od połowy XVII w. do samego początku XIX w. wiemy już sporo, ale obraz wsi, zabudowań i właścicieli wymaga jeszcze istotnych uzupełnień.

¹⁵ Tamże, s. 83–87.

¹⁶ Komora – staropolskie określenie pomieszczenia magazynowego, w szczególności spiżarni.

¹⁷ L. Kajzer, *Dwory w Polsce. Od średniowiecza do współczesności*, Warszawa 2010, s. 143 i n.

¹⁸ Ozdownia (rzadziej ozdnicia) – staropolskie określenie suszarni siodu, najczęściej pomieszczenie znajdujące się w/lub obok siodowni (czasami nazwa ta używana była na określenie całego pomieszczenia siodowni).

¹⁹ Może i ten interesujący inwentarz należałoby, wraz z odpowiednim komentarzem krytycznym, opublikować na łamach „Biuletynu Szadkowskiego”?

III

Według tradycji rodzinnej, odnotowanej przez panią Marię Klińską, w Wojsławicach zamieszkiwało siedem pokoleń rodziny Siemiątkowskich. Familia ta, wywodząca się z Mazowsza Płockiego, opuściła Wojsławice w wyniku II wojny światowej i następujących po niej wydarzeń. Ważnym, już częściowo omówionym w mojej pracy z 2002 r.²⁰, źródłem wiedzy o tej rodzinie i o Wojsławicach jest spisany przez A. Pstrokońskiego akt z 1823 r., który niestety nie zawiera opisu nieruchomości. Dowiadujemy się z niego, że dobra wojsławickie kupione zostały 5 maja 1801 r. od Ignacego Zaręby przez Antoniego Siemiątkowskiego, kawalera Orderu św. Stanisława i uczestnika antypruskiego powstania z 1806 r.²¹ Suma transakcji opiewała na kwotę *czterykroć* 58 tysięcy złotych polskich, a w skład majątku oprócz Wojsławic wchodziły wsie i folwarki: Pratków, Rembieskie, Stradzów i Zamtynie. Antoni Siemiątkowski był nie tylko aktywny politycznie i gospodarczo, ale także z racji różnych interesów miał częsty kontakt z sieradzkimi notariuszami, szczególnie z W. Kobyleckim²².

Na początku XIX w. dwór zbudowany w latach 1724–1735 był już na tyle zniszczony lub tylko nie zaspokajał wymagań nowego właściciela, że Antoniego Siemiątkowskiego łączyć można z budową nowej, murowanej siedziby dworskiej. W starszej literaturze datowano ją ogólnie na pierwszą połowę XIX w., charakteryzując w sposób następujący: *parterowy z mieszkalnym poddaszem. Na planie prostokąta. Układ wnętrza dwutraktowy z sienią na osi, na przestrzał. Naroża boniowane*²³. *Dach dwuspadowy z facjatkami*²⁴ *od frontu i ogrodu, zwieńczonymi trójkątnymi szczytami*²⁵. Dziś wiemy, że chronologię powstania obiektu ograniczyć należy do lat 1801–1826, czyli do pierwszej ćwierci XIX w., ale chyba bez samego początku tego stulecia. Budynek ten, stojący pomiędzy zameczkiem a pałacem, obok nowego masywu szkoły z salą gimnastyczną, czyli w centralnej części całego założenia, zachował się do dziś (fot. 1). W okresie międzywojennym, jak wynika z informacji pani Marii Klińskiej, był mieszka-

²⁰ L. Kajzer, *Z badań...*, s. 87–88.

²¹ W latach 1781–1793 był on regentem grodzkim sieradzkim i pisarzem sieradzkim; por. E. Opaliński, H. Żerek-Kleszcz, *Urzednicy województw łęczyckiego i sieradzkiego XVI–XVIII wiek. Spisy*, Kórnik 1993, s. 155, nr 1120; a zmarł 15 grudnia 1826 r.

²² W jego księgach notarialnych z lat 1823, 1824 i 1825 zachowało się łącznie 19 takich wpisów; por. *Skorowidz akt po rejentach Dydyńskim i Kobyleckim 1810–1833. Szadek*, Archiwum Państwowe w Łodzi, Oddział w Sieradzu. Por. L. Kajzer, *Z badań...*, s. 88, przyp. 31.

²³ Boniowanie – sposób wykończenia elewacji, zdobienie powierzchni muru systemem ozdobnych rowków (poziomymi/pionowymi), dzielącymi powierzchnie ścian zewnętrznych budynku na mniejsze elementy (odcinającymi na ścianie pozorne ciosy).

²⁴ Facjatka – pokój, pomieszczenie na poddaszu z oknem wychodzącym z dachu i nakrytym własnym daszkiem.

²⁵ *Katalog zabytków sztuki w Polsce, t. 2: Województwo łódzkie*, red. J. Z. Łoziński, Warszawa 1954, s. 324.

niem rządcy, a niektóre jego izby służyły jako spichrze. Także i obecnie pełni on funkcje mieszkalne. W drugiej połowie XX w. budynek ten doczekał się elementarnego opracowania konserwatorskiego w formie tzw. kart zielonych i białych²⁶. Jest to masyw o wymiarach 12,4 m x 22,4 m z dwiema szczytowymi dobudówkami, siedmioosiowy z pozornie ryzalitowaną²⁷, ujętą lizenami²⁸ partią środkową, przechodzącą wyżej w trójkątną, obwiedzioną profilowanym gzymsem facjatkę z poziomą płyciną²⁹ i dużym oknem. Z osiowej, dość wąskiej sieni, pierwotnie przelotowej, prowadzą schody na górę, a (nie licząc przybudówek) wewnątrz jego stanowi osiem zasadniczych izb, w tym cztery duże (dwa i trójokienne) (ryc. 2).



Fot. 1. Dwór Antoniego Siemiątkowskiego w Wojślawicach z pierwszej połowy XIX w.
Źródło: Sylwia Kowara, 2005

Jest to więc dwór średniej wielkości, dość typowy dla wieku XIX, o skromnych cechach stylistycznych oszczędnego klasycyzmu. Jeszcze po II wojnie światowej obok opisywanego budynku stał mały dworek, także zapewne z XIX w., służący chyba jako budynek pomocniczy dla właściwej rezydencji, dom gościn-

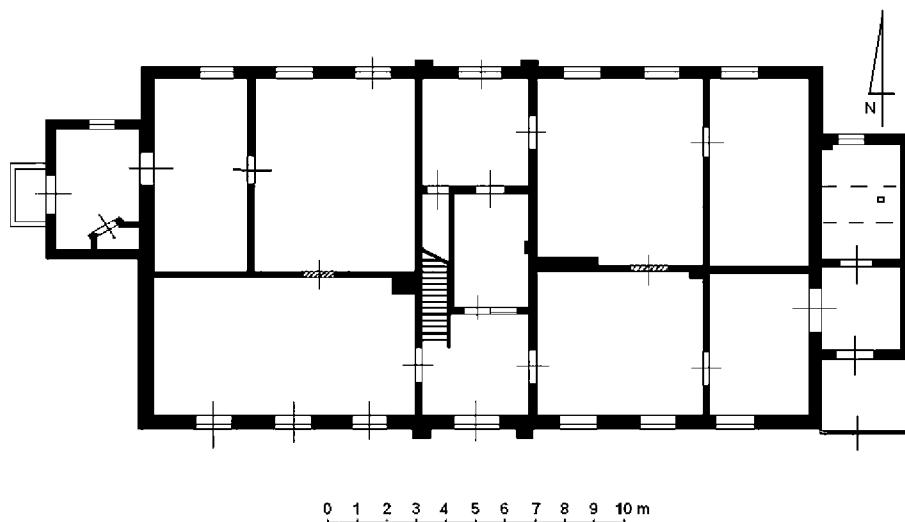
²⁶ Archiwum Wojewódzkiego Urzędu Ochrony Zabytków (dawniej Służby Ochrony Zabytków) w Łodzi, Delegatura w Sieradzu, 2 karty „zielone” z lat sześćdziesiątych XX w. oraz 3 karty „białe” opracowane w 1996 r. przez S. Małyszkę, określone jako „dwór, pałac i założenie pałacowo-dworsko-parkowo-folwarczne”. Por. też inne konserwatorskie opracowania oraz dane kartograficzne z lat 1871–1920: L. Kajzer, *Z badań ...*, s. 74, przyp. 6 i s. 88.

²⁷ Ryzalit – wysunięta z lica elewacji do przodu część budowli, zazwyczaj tej samej wysokości co reszta i tworząca z nią integralną całość, umieszczana na środku lub w narożnikach elewacji.

²⁸ Lizena – w architekturze renesansowej i późniejszej każdy dekoracyjny pionowy występ służący zazwyczaj jako element podziału ściany.

²⁹ Płycina – pole o dowolnym kształcie (najczęściej prostokątnym) w ścianie często wgłębione i obramowane (gładkie lub wypełnione dekoracją).

ny lub mieszkanie rządcy. Był on drewniany, pięcioosiowy z wysadzonym czterokolumnowym ganeczkiem zwieńczonym trójkątną nadstawką, z sienią na osi i czteroizbowymi *apartamentami* po obu jej stronach³⁰. Rozebranie go uniemożliwia dalsze badania.



Ryc. 2. Rzut parteru dworu w Wojsławicach, opracowanie S. Małyszko, 1996
Źródło: Wojewódzki Urząd Ochrony Zabytków w Łodzi delegatura w Sieradzu, 1996

Siemiątkowscy byli chyba dobrymi gospodarzami, efektywnie gospodarując w swym dużym majątku. Jedyne świadectwo uszczuplenia stanu posiadania rodziny wynika z planu sporządzonego w 1867 r., unacześnionego w 1871 r. przez geometrę Józefa Kryńskiego, na zlecenie Bolesława Siemiątkowskiego, sprzedającego znaczną część wojsławickich lasów. Przed tą transakcją zajmowały one obszar 863 mórg, a po sprzedaniu ponad 209 mórg (obejmujących osady Ignacew i Bobrowniki) skurczyły się do 653 mórg. Sprzedaż ta mogła wynikać z przejściowych trudności finansowych, ale bardziej prawdopodobne jest, iż była reakcją B. Siemiątkowskiego na uwłaszczenie chłopów, zmiany zasad ich służebności (serwitutów) i sumę korekt obrazu gospodarczego oraz funkcjonowania wsi zaboru rosyjskiego po powstaniu styczniowym. Znajomość realiów wieku XIX winna przypominać, że często operacja taka miała, szczególnie dla nie najlepiej funkcjonujących majątków ziemskich, walor działania ozdrowieńczego. W 1892 r. wojsławickie dobra Siemiątkowskich składały się z trzech

³⁰ W 1960 r. doczekał się on opracowania tzw. zielonej karty, która znajduje się w archiwum konserwatorskim w Sieradzu.

folwarków (Wojsławice, Rembieskie i Stradzew), obejmując łącznie powierzchnię 2442 mórg³¹.

Także i w pierwszej połowie XX w. rodzinę tę zaliczyć można było do najbogatszych posesjonatów Sieradzkiego. Według danych międzywojennych, zebranych przez Dominika Zaroszyca, w jej ręku znajdowały się trzy duże majątki: Tymienica Antoniego Siemiątkowskiego o powierzchni 1680 ha, Wojsławice Ignacego o pow. 710 ha i Męcka Wola Zygmunta o pow. 1359 ha³². Łącznie więc, jeśli wierzyć tym danym, które nie do końca zgadzają się z wiedzą pani Marii Klińskiej, w ręku rodziny znajdowało się prawie 3750 ha. Był to, jak na skalę Polski Centralnej, skupiony w ręku jednej rodziny obszar bez mała latyfundialny, bo warto tu przypomnieć, że największy majątek ziemski na terenie całego Sieradzkiego – Złoczew – należący w 1911 r. do Stanisława Pietraszkiewicza, a w latach trzydziestych XX w. do Teresy Tyszkiewicz (wcześniej księżnej Marii Druckiej-Lubeckiej), miał obszar najpierw 1898 ha, a potem 1799 ha³³. Informacje te zestawień należy z danymi o rozmiarach majątków w okolicach Szadku w okresie międzywojennym³⁴. I tak majątki leżące bezpośrednio na terenie gminy Szadek nie były wielkie: największy Wilamów Adama Wężyka liczył 937 ha, drugi w kolejności Rzepiszew spadkobierców Józefa Leopolda 430 ha, a trzeci: Boczki Adama i Marcelego Nęckich 365 ha. Natomiast wśród największych majątków powiatu sieradzkiego w 1925 r. trzecie miejsce zajmowała włość tymienicka Antoniego Siemiątkowskiego (1680 ha), a piąte Zygmunta Siemiątkowskiego: Męcka Wola o areale 1359 ha³⁵. Najważniejszym obiektem opisanego zespołu jest bez wątpienia murowany pałac (fot. 2), który według białej karty wzniesiony został „około 1900 r.” Informację tę pozwoliła uściślić pani Maria Klińska, łącząca budowę z nieznanym z nazwiska architektem oraz inicjatywą jej dziadka Antoniego Siemiątkowskiego i latami 1901–1905/1906. Pałac powstał więc jako mieszkanie dla nowo założonej rodziny, gdyż w 3 czerwca 1900 r. o godzinie 6-tej po południu, miał miejsce ślub Antoniego Siemiątkowskiego (1868–1952, syna Bolesława i Ludmiły ze Skrzyńskich) z Heleną Walewską (1884–1956), córką Wincentego i Marii z Karśnickich. Nie odbył się on jednak w parafialnym dla Wojsławic kościele w Korczewie, ale w podkutnowskich Dzierzbicach, w majątku Walewskich.

³¹ *Słownik geograficzny Królestwa Polskiego*, t. 13, Warszawa 1893, s. 760.

³² D. Zaroszyca, *Wykaz właścicieli ziemskich dawnego województwa łódzkiego*, Warszawa 1991, s. 36.

³³ Tamże; por. D. Klemantowicz, *Struktura wielkości prywatnych majątków ziemskich w powiecie sieradzkim przed I wojną światową*, „Biuletyn Szadkowski” 2010, t. 10, s. 93, który podał też, że majątek w Męckiej Woli Zygmunta Siemiątkowskiego obejmował areal 1608 ha (D. Zaroszyca dla międzywojnia, że 1359 ha).

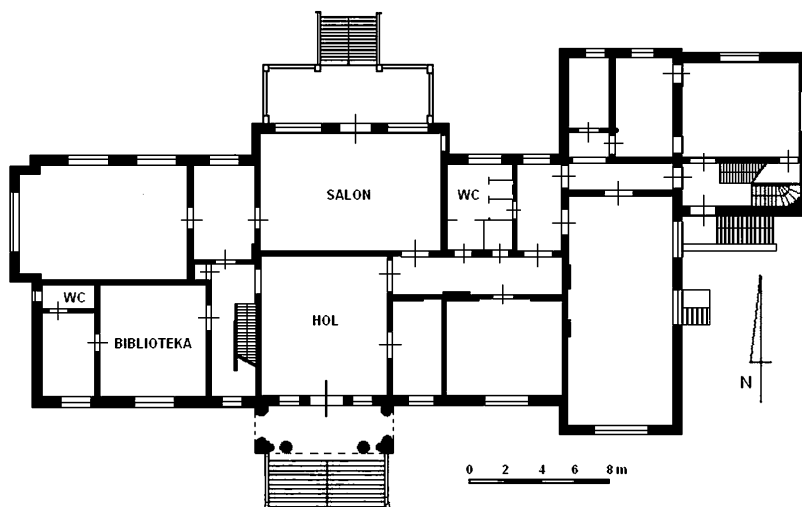
³⁴ D. Klemantowicz, *Większa własność ziemska okolic Szadku w okresie międzywojennym*, „Biuletyn Szadkowski” 2007, t. 7, s. 61–76.

³⁵ Tamże, s. 65.



Fot. 2. Pałac Siemiątkowskich w Wojślawicach z początku XX w.
Źródło: Sylwia Kowara, 2010

Pałac w Wojślawicach to ceglany, podpiwniczony i piętrowy budynek, o dziewięcioosiowej elewacji frontowej, z niższą wschodnią przybudówką, o rozczłonkowanym rzucie zbliżonym do prostokąta i wymiarach 22,6 m x 46,7 m, a więc mający powierzchnię użytkową parteru (samego trzonu pałacu, bez części wschodniej) wynoszącą blisko 700 m² (ryc. 3). Nieregularność planu budynku odpowiada obrazowi elewacji frontowej. Sugeruje ona co prawda trójdzielność bryły, ale jest w gruncie rzeczy tak uporządkowana, jak i nieregularna. Od zachodu zamyka ją jednoosiowy, fałszywy – bo zarysowany tylko boniowaniem – ryzalit zamknięty od góry trójkątnym szczytem. Oś budynku zaakcentowana jest wydatnym, zwieńczonym od góry balustradą, pseudoryzalitem, mieszczącym otwór wejściowy. Podkreśla go wysunięty ganek, wsparty na dwóch zewnętrznie pomieszczonych boniowanych filarach i dwóch wewnętrznie ulokowanych kolumnach. Od wschodu znajduje się wysadzony, szeroki, dwuosiowy ryzalit wschodni, także (jak zachodni) zaopatrzony w trójkątny szczyt. Elewacje pałacu, dołem obłożone kamiennymi płytami, górą tynkowane, są ożywione gzymsami i boniowaniem, dość spokojne, ale również bogato artykułowane, wystawiają dobre świadectwo architektowi, umiejętnie łączącemu formy postklasycystyczne z potrzebami już nowoczesnych użytkowników pałacu. Przez ponad 100 lat opisana elewacja nie uległa zasadniczym zmianom, oprócz, bardzo psującej obraz piętra środkowego ryzalitu, likwidacji dużego półkolistego zamkniętego okna, zastąpionego zbyt szerokim, trójdzielnym, prostokątnym otworem okiennym.



Ryc. 3. Rzut parteru pałacu w Wojślawicach, opracowanie S. Małyszko, 1996
 Źródło: Wojewódzki Urząd Ochrony Zabytków w Łodzi delegatura w Sieradzu, 1996

Relacja pani Marii Klińskiej pozwoliła w istotny sposób zweryfikować przedstawione przez S. Małyszke sugestie dotyczące funkcji poszczególnych sal i izb, np. salonu i biblioteki, które w rzeczywistości były odpowiednio: jadalnią i gabinetem. Przestrzeń użytkowa pałacu zorganizowana była logicznie i nawiązywała do wyraźnej, ale i nie traktowanej dosłownie, osiowości podziału wewnętrznego budynku. Z poprzedzonego zewnętrznymi schodami ganku wchodziło się do obszernej sieni/holu, w której z lewej strony znajdował się aneks z ciągiem schodów prowadzących na piętro. Z sieni przechodziło się do centralnej izby traktu ogrodowego, w której mieściła się, przedłużona od osi ku wschodowi, jadalnia z wyjściem na taras. Zachodnia część pałacu miała na parterze dwa pokoje duże, dwa małe i sanitariat. Były to: gabinet, sypialnia pana domu i aneks łazienkowy, pomieszczone w trakcie frontowym. W trakcie ogrodowym ulokowano niewielki pokój biblioteczny (za jadalnią) i duży narożny salon z fortepianem, otwarty oknami na północ i zachód. Na wschód od sieni w trakcie frontowym mieścił się buduar (pomocnicza kancelaria) i sypialnia pani domu, a w trakcie ogrodowym, oddzielnym od frontowego wewnętrznym korytarzykiem, kredens³⁶ (ze zmywalnią statków) i pokój lokaja³⁷. Kredens

³⁶ Kredens – w dawnych pałacach i dworach pomieszczenie, najczęściej położone pomiędzy kuchnią a jadalnią, w którym przechowywano sztuki, zastawę i bieliznę stołową (obrusy, chusteczki itp.) oraz kończono przygotowywanie posiłków przed wniesieniem ich na salę; było to także miejsce przebywania dla służby zajmującej się podawaniem do stołu.

³⁷ O tradycyjnym lokowaniu apartamentów „męskich” po prawej stronie budowli pałacowych, a „żeńskich” po lewej stronie korpusu pisał ostatnio T. Dziubecki, *Programy symboliczne i funkcje*

połączony był z jadalnią otworem w ścianie, od strony jadalni markowanym okienkiem w stojącej tam szafie. W niższej części wschodniej znajdowały się: spiżarnia, łazienka, WC, ciągi schodowe prowadzące na górę i do piwnicy, kuchnia, jadalnia dla służby. Na piętrze, od strony południowej mieściła się sala balowa oraz: 5 mniejszych pokoi *gościnnych*, 4 pokoje pomocniczo-magazynowe określane jako *garderoby*, 3 pokoje *wnuków* i izby personelu, sanitariały, prowadząca na dół klatka schodowa i korytarzyk z wejściem na strych. Wystrój i wyposażenie sal i izb w trakcie I wojny światowej prawie nie ucierpiało. Natomiast już na początku września 1939 r., gdy walki toczyły się w rejonie rubieży rzeki Warty, właściciele opuścili pałac, który szybko został złupiony, a ruchomości rozkradzione. Obecnie we wnętrzu pałacu nie znam elementów pierwotnego wyposażenia, a budynek służy, jak wiemy, potrzebom szkolnym.

IV

Zameczek, dwór, dworek i pałac ulokowane są w rozległym, zajmującym ponad 7 ha parku, którego niektóre partie do dziś zachwycać mogą urodą starodrzewia, inne są skrajnie zdewastowane lub wręcz zabudowane nowymi kubaturami, celnie charakteryzującymi ich „fundatorów”. Nie rozwijając problematyki wojsławickiego parku, odnotować tu tylko wypada, że posiada on podstawową inwentaryzację przyrodniczo-konserwatorską³⁸. Ilość problemów możliwych jeszcze do lepszego poznania, a dotyczących zabytkowego zespołu w Wojsławicach jest, jak widać, spora. Kompletnie nie dostrzega się spraw związanych z zespołem gospodarczym, traktowanym jako wyspecjalizowany organizm gospodarczy i produkcyjny, zmieniającego się obrazu wsi itp. Generalnie stan badań ocenić należy więc jako średni i zarazem wymagający dalszych starań i poszukiwań. Zachęcając do kontynuacji tych studiów łaskawych, a równocześnie profesjonalnych zawodowo, czytelników tego tekstu, pragnę zasygnalizować jeszcze tylko jeden blok zagadnień. W pracy opublikowanej w 2002 r. starałem się bowiem oszacować liczbę kolejno po sobie powstałych i funkcjonujących w Wojsławicach siedzib dworskich, i nie wiem, czy szacunków tych nie przeprowadziłem wtedy zbyt zachowawczo. Dlatego też pragnę do tej sprawy powrócić.

Zajmę się tylko ostatnimi pięćsetpięćdziesięcioleciem dziejów Wojsławic, czyli czasem, który upłynął od 1476 r., gdy wieś stała się własnością Piotra (III) Wężyka. Ponieważ Wężykowie w końcu XV w. i na początku XVI w. pisali się z tej miejscowości, wieś miała charakter rezydencjonalny i znajdowała się w niej

ceremonialne rezydencji magnackich. Puławy – Białystok – Radzyń Podlaski – Lubartów w latach 1730–1760, Warszawa 2010, s. 104.

³⁸ R. Sowa, J. Siciński, *Ewidencja zabytkowej zieleni parku dworskiego Wojsławice*, Łódź 1979, maszynopis w archiwum służb konserwatorskich w Sieradzu.

siedziba dworska, zapewne drewniana. Tak więc omówiony przez J. Augustyniaka zameczek byłoby drugą, a pierwszą obronną i zarazem murowaną, siedzibą właścicieli. Nie wiemy, jak potop szwedzki obszedł się z Wojśławicami, ale można przypuszczać, że w latach sześćdziesiątych lub siedemdziesiątych XVII w. powstał w nich kolejny dwór, chyba o niewielkiej skali budowlanej i biedny, jak inne typowe realizacje czasu pospiesznej odbudowy zrujnowanego kraju. Nie identyfikowałbym go z „dworkiem” wzmiankowanym w 1724 r., traktując ten niewielki budynek jako kolejny obiekt dworski. Następny dwór powstał w latach 1724–1735, a prawdopodobnie ok. 1730 r. Jak wynika z przytoczonego tu opisu, była to duża, drewniana rezydencja typowa formalnie dla średniozamożnych posiadaczy ziemskich z czasów saskich. Kolejny dwór to druga już rezydencja murowana w dziejach Wojśławic. Powstał on zapewne z inicjatywy Antoniego Siemiątkowskiego w latach 1801–1826, prezentując, tak jak poprzedni, schemat budynku ukształtowanego osiowo i chyba miał skromne cechy klasycystyczne. W okresie funkcjonowania tego dworu wzniesiono prawdopodobnie także mały drewniany dworek, zapewne o funkcjach pomocniczych w stosunku do właściwej rezydencji, mający cechy określane niekiedy w literaturze jako typowe dla „dworku folwarcznego”. Skromny murowany dwór klasycystyczny z pierwszej ćwierci XIX w. nie odpowiadał już kolejnemu Antoniemu Siemiątkowskiemu (+1952). Z jego inicjatywy w latach 1901–1905/1906 powstał pałac, zachowany do dzisiaj. Była to trzecia murowana siedziba dworska, powstała w Wojśławicach w czasach nowożytnych i zarazem chyba siódma kolejna rezydencja właścicieli wsi.

Pewna odmiennność Wojśławic w stosunku do typowej sytuacji ogólnopolskiej czasów nowożytnych polega na tym, że bez mała „sportową” relację pomiędzy dworami murowanymi a drewnianymi przedstawić można jako 3 : 4. W kraju, w którym „od zawsze do niedawna” budowano przede wszystkim z drewna, jest to stosunek zmuszający do zastanowienia.

Sekwencje takie, jak opisana wyżej, zbyt rzadko dostrzegane są przez badaczy. Najczęściej problematyka dworów, to z jednej strony pełna subiektywnych uczuć ocena zagłady tego fenomenu architektonicznego i społecznego w połowie wieku XX w., a z drugiej, analiza dworu rozumianego jako ten ostatni, stojący do dziś budynek, stanowiący liczący się komponent historycznego krajobrazu kulturowego. A przecież budynek ten jest najczęściej tylko ostatnim w długiej linii rozwojowej rezydencji dworskich na ziemiach polskich, trwającej od późnego średniowiecza do połowy XX w.

Myślę, że Wojśławice są bardzo dobrym przykładem pokazania wagi takiej właśnie sekwencji kolejno po sobie następujących dworów.

Bibliografia

- Augustyniak J., *Szesnastowieczny zameczek w Wojsławicach w świetle badań wykopaliskowych*, [w:] *Między Północą a Południem. Sieradzkie i Wieluńskie w późnym średniowieczu i czasach nowożytnych. Materiały z sesji naukowej w Kościerzynie koło Sieradza (4–6 grudnia 1991 r.)*, red. T. J. Horbacz, L. Kajzer, Sieradz 1993.
- Augustyniak J., *Zameczek w Wojsławicach*, „Biuletyn Szadkowski” 2010, t. 10.
- Kajzer L., Augustyniak J., *Wstęp do studiów nad świeckim budownictwem obronnym sieradzkiego w XIII–XVIII wieku*, Łódź 1986.
- Kajzer L., *Dwory w Polsce. Od średniowiecza do współczesności*, Warszawa 2010.
- Kajzer L., *Z badań nad zespołem dworskim w Wojsławicach koło Zduńskiej Woli*, [w:] *Dwór polski. Zjawisko historyczne i kulturowe. Materiały VI Seminarium zorganizowanego przez oddział Kielecki Stowarzyszenia Historyków Sztuki i Dom Środowisk Twórczych w Kielcach*, Kielce 2002.
- Katalog zabytków sztuki w Polsce, t. 2: Województwo łódzkie*, red. J. Z. Łoziński, Warszawa 1954.
- Klemantowicz D., *Większa własność ziemska okolic Szadku w okresie międzywojennym*, „Biuletyn Szadkowski” 2007, t. 7.
- Słownik geograficzny Królestwa Polskiego*, t. 13, Warszawa 1893.
- Sowa R., Siciński J., *Ewidencja zabytkowej zieleni parku dworskiego Wojsławice*, Łódź 1979, maszynopis w archiwum służb konserwatorskich w Sieradzu.
- Szymczakowa A., *Szlachta sieradzka w XV wieku. Magnifici et generosi*, Łódź 1998.
- Wojsławice*, [w:] *Informator archeologiczny. Badania 1976*, Warszawa 1977.
- Zajączkowski S. M., *Majętności Wężyków w Sieradzkim od końca XIV do początków XVI w.*, [w:] *Personae Colligationes Facta. Profesorowi Kazimierzowi Jasińskiemu w 70 rocznicę urodzin przyjaciele, koledzy, uczniowie*, red. J. Bieniak i in., Toruń 1991.
- Zarozyc D., *Wykaz właścicieli ziemskich dawnego województwa łódzkiego*, Warszawa 1991.

ONCE MORE ABOUT MANOR HOUSES IN WOJSŁAWICE

Summary

Wojsławice manor is generally considered to be one of the most interesting historical sites of this kind in the region of Szadek. In addition to the fortified 16th century mansion called “small castle”, about which J. Augustyniak wrote in the tenth volume of *Biuletyn Szadkowski*, at least two interesting residential buildings can be found there. One of them is a manor house dating from the first half of the 19th century, medium-sized with some features of Classicism. The main object on this estate is a brick, one-storey palace built around 1900. All residential buildings and the old park are associated with Siemiątkowscy family, who lived in Wojsławice for seven generations.