

Joanna Grabowska

Stany Ja uczniów a spostrzeganie przez nich wybranych elementów obrazu własnego życia rodzinnego

Edukacyjna Analiza Transakcyjna 6, 191-212

2017

Artykuł został opracowany do udostępnienia w internecie przez Muzeum Historii Polski w ramach prac podejmowanych na rzecz zapewnienia otwartego, powszechnego i trwałego dostępu do polskiego dorobku naukowego i kulturalnego. Artykuł jest umieszczony w kolekcji cyfrowej bazhum.muzhp.pl, gromadzącej zawartość polskich czasopism humanistycznych i społecznych.

Tekst jest udostępniony do wykorzystania w ramach dozwolonego użytku.

Joanna GRABOWSKA

e-mail: jmj.grabowska@gmail.com

Afilacja: Zespół Szkół Plastycznych im. Jacka Malczewskiego w Częstochowie

Stany Ja uczniów a spostrzeganie przez nich wybranych elementów obrazu własnego życia rodzinnego

Jak cytować [how to cite]: Grabowska, J. (2017). Stany Ja uczniów a spostrzeganie przez nich wybranych elementów obrazu własnego życia rodzinnego. *Edukacyjna Analiza Transakcyjna*, 6, 191–212.

Streszczenie

Celem artykułu jest analiza wzajemnych związków pomiędzy obrazem rodziny pochodzenia a ujawnianymi stanami Ja osób badanych w ramach koncepcji analizy transakcyjnej. Przedstawiono zarys teorii Erica Berne'a opisujący analizę struktury stanów Ja: Rodzic Krytyczny, Rodzic Opiekuńczy, Dziecko Naturalne i Dziecko Przystosowane oraz Dorosły, wraz z zawartym w nim stanem *Ethos* i *Pathos*. Zaprezentowano przegląd literatury w zakresie związków rodziny pochodzenia z cechami jednostki podlegającymi jej oddziaływaniom w ujęciu systemowym typologii i relacji rodzinnych. Główne założenia badawcze dotyczące związków pomiędzy wybranymi parametrami rodziny a wynikającymi z koncepcji analizy transakcyjnej stanami Ja osób badanych potwierdziły się w zakresie związku pomiędzy spostrzeganym poziomem spójności i komunikacji w rodzinie oraz takimi stanami Ja, jak *Pathos*. Istotne statystycznie związki ze stanami Ja uzyskano dla wybranych właściwości matek i ojców. Ciekawym wynikiem jest obraz stanów Ja badanej młodzieży w postaci egogramu. Uzyskany profil wyników wykazuje wysoką zgodność z postulowanym w literaturze AT optymalnym dla funkcjonowania człowieka rozkładem stanów Ja. Przedstawione wnioski dotyczą badań porównawczych i praktycznych implikacji uzyskanych wyników dla procesu edukacji i wychowania oraz relacji nauczyciel–uczeń.

Słowa kluczowe: analiza transakcyjna, stany Ja, spostrzeganie obrazu swojej rodziny przez uczniów.

Wiek adolescencji jest istotnym okresem w rozwoju osobowości, gdyż pojawia się wtedy samoświadomość zarówno celów, jak i zadań życiowych, kształtuje się samoocena i krytycyzm w stosunku do siebie i innych. Następuje prze-

chodzenie od wymagań zewnętrznych, wyrażonych w formie reguł zachowania się i przepisów, w wymagania wewnętrzne, a więc system potrzeb, nakazów moralnych, motywów, odczuwany przez jednostkę jako lub nakaz postępowania w określony sposób. Ponadto młode osoby przejmują od otoczenia różne przekonania, postawy, opinie, sposób mówienia czy ubierania się. Wpływy zewnętrzne (społeczne) w procesie wychowania mają ogromną rolę w rozwoju osobowości. Głównym środowiskiem wychowawczym kształującym osobowość pozostaje rodzina, następnie szkoła oraz grupy rówieśnicze. Zbiór ważnych doświadczeń formujących adolescenta pochodzi w dużym stopniu od ważnych osób w domu rodzinnym. Według J. Reykowskiego (2002), trwałe nastawienie tworzące osobowość kształtuje się i organizuje wokół:

- 1) osób znaczących, czy ludzi mających szczególny wpływ na życie jednostki w okresie dzieciństwa i dorastania takich, jak matka, ojciec, nauczyciele,
- 2) typowych i powtarzających się sytuacji, które tworzą zasób doświadczeń jednostki,
- 3) ról społecznych oraz wymagań związanych z nimi, zależnych od wieku i płci,
- 4) sytuacji wyjątkowych oddziałujących na jednostkę w sposób traumatyczny, negatywny bądź urazowy (śmierć bliskich, silny lęk).

Jednocześnie doświadczane sukcesy, ale też problemy i trudności szkolne odzwierciedlają się zwrótnie w środowisku rodzinnym, wpływając na wszystkich jej członków. Owo spotkanie dwóch głównych środowisk życia ucznia – rodziny i szkoły formuje jego osobowość i przejawiane w zachowaniu cechy.

Jako pedagog szkolny mam możliwość częstego obserwowania uczniów, ich postaw, zachowań, motywacji do nauki, przeżywanych emocji czy sposobów rozwiązywania pojawiających się problemów. Spostrzegam, że chociaż posiadają odmienne cechy osobowe przejawiające się zróżnicowanymi reakcjami, z jakimi wchodzi w złożone relacje z innymi, to zawsze ich układem odniesienia pozostaje rodzina macierzysta, rodzina, przeciw której czasem się buntują lub jej zaprzeczają, jednocześnie jednak pozostają jej wierni i wobec niej lojalni.

Celem podjętych badań było ustalenie istnienia związku między specyficznymi cechami oddziaływań rodziny, głównie rodziców, tak jak widzą je obecnie uczniowie, a ukształtowaniem cech obrazu własnej osoby. Osobowość ucznia, która znajduje się jeszcze w fazie intensywnego rozwoju, można opisywać przy pomocy szeregu współczesnych teorii. Tu zastosowano jedną z takich koncepcji, jaką jest analiza transakcyjna i model poszczególnych stanów Ja, dzięki którym jednostka wchodzi w interakcje (transakcje) z innymi osobami. Analiza transakcyjna to podejście kompleksowe, łączące w sobie analizę procesów intrapsychicznych z interpersonalnymi zachowaniami, zawiera również ważny dział, jakim jest analiza strukturalna opisująca strukturę osobowości człowieka. Analiza strukturalna daje możliwość odpowiedzi na pytania: „Kim jestem?”, „Dlaczego zachowuję się właśnie tak?”, i jest metodą poznawania myśli, uczuć i zachowań

jednostki, opartą na koncepcji stanów Ja (Harris, 1978). Założenia filozoficzne i antropologiczne analizy transakcyjnej (AT) sprowadzają się do przeświadczenia, że każda osoba w dowolnym wieku i na każdym etapie swojego rozwoju może nauczyć się odpowiedzialności za swoje życie oraz podejmowane decyzje. Jako osoba zdrowa i dobrze funkcjonująca każdy człowiek w sensie społecznym odznacza się autonomią, wyrażającą się świadomością siebie i otoczenia oraz zdolnością do spontanicznych reakcji i budowania interakcji z innymi opartych na bliskości i otwartości. Wynika to przede wszystkim z uświadamiania zasobów tkwiących w człowieku, warunkowanych zarówno wychowaniem i socjalizacją, jak i aktywnością własną jednostki. W prezentowanej pracy zajmiemy się przede wszystkim analizą oddziaływania rodziny jako środowiska wychowująco-socjalizacyjnego.

Analiza transakcyjna a problematyka życia rodzinnego

Analiza transakcyjna nie jest zdominowana problematyką rodzinną, niemniej jednak w wielu artykułach i książkach dostępnych w języku polskim odnalazć można publikacje nawiązujące do tej tematyki. Jest też rzeczą znamioną, iż pierwszy tekst w polskiej literaturze informujący o pojawieniu się nowego kierunku terapeutycznego dotyczył problematyki rodzinnej, gdzie wskazywano na możliwość jego wykorzystania w terapii par i małżeństw (Strojnowska, 1978). W pracy Elżbiety Wójcik *Analiza transakcyjna pomocą w dojrzewaniu osobowości*, mającym charakter zbioru materiałów mogących służyć prowadzeniu seminariów rodzinnych z tego zakresu, autorka pisze: „Zadaniem analizy transakcyjnej jest pomoc w lepszym rozumieniu naszych dialogów i reakcji, a przez to w lepszym poznaniu zarówno siebie samego, jak i innych, po to, aby móc się w pozytywnym kierunku zmieniać i dojrzewać psychicznie (Wójcik, 1990, s. 39).

Inni autorzy podejmowali problematykę rodzinną dość marginalnie. Thomas A. Harris, którego książka była pierwszą zwartą pozycją dotyczącą AT na naszym rynku wydawniczym, kwestie życia rodzinnego ujął w trzech krótkich rozdziałach: *R-D-Dz a małżeństwo*, *R-D-Dz a dzieci*, *R-D-Dz a młodzież w wieku dojrzewania* (Harris, 1987). Podobnie Rüdiger Rogoll poświęcił rodzinie i małżeństwu tylko część swojego opracowania, gdzie przeczytać możemy: „System nie zmieni się sam, zmiana zależy od każdego z nas. Ale system nie może się zmienić, jeśli my pozostaniemy tacy sami; ostatecznie składa się on z rozlicznych pojedynczych, najmniejszych systemów, jakie stanowią rodziny, a tym samym my wszyscy” (Rogoll, 2013, s.124). Z kolei u Muriel James oraz Dorothy Jongeward tematyka rodzinna pojawia się w kontekście kształtowania się funkcji rodzicielskich i samego stanu Ja-Rodzic oraz tożsamości osobistej i płciowej (James, Jongeward, 1994).

Książka *Sex in Human Loving* (Berne, 1994) dotyczy problematyki rodzinnej, choć zasadniczo skupia się na zagadnieniach życia seksualnego. Książka obok obszernego wprowadzenia zawiera trzy części skoncentrowane głównie na specyfice transakcji małżeńskich oraz prowadzonych grach interpersonalnych. Druga z tych części w szczególny sposób prezentuje wybrane parametry życia rodzinnego, m.in. szacunek, intymność, miłość, podziw i szereg innych. W książce *W co grają ludzie? Psychologia stosunków międzyludzkich* Berne poświęca uwagę życiu rodzinnemu w aspekcie prowadzonych gier interpersonalnych. Również praca dotycząca problematyki powstania i kształtowania się nieświadomego scenariusza życia jednostki (*life-script*) w sposób zrozumiały uwzględnia kontekst życia rodzinnego, gdzie ów program się kształtuje (Berne, 2008). Skrypt to: „Specyficzny nieświadomy plan życiowy przypominający scenariusz np. filmu lub sztuki teatralnej, wyznaczający danej osobie oraz innym osobom charakterystyczne role do odegrania. Zostaje wzmacniany przez rodziców oraz pozostałe znaczące osoby, a także motywowany jest określonymi zdarzeniami życiowymi” (Jagiela, 2012, s. 192–194).

Rodzina jako podstawowy system kształtowania jednostki

Podstawą badań i koncepcji dotyczących jednostek w kontekście rodziny jest we współczesnej psychologii podejście strukturalno-funkcjonalne, w którym analizuje się interakcję osób, role rodzinne, strukturę i funkcje rodziny. Rodzina jest wielowymiarowym, złożonym zjawiskiem. W obszernej literaturze przedmiotu spotyka się różnorodne definicje rodziny, podkreślające wagę wzajemnych relacji oraz uwypuklające fakt, że zapewnia ona ciągłość biologiczną i kulturową społeczeństwa (Satir, 2000; Braun-Gałkowska, 2003; Harwas-Napierała, 2010 i in.). Jednym z nowszych opracowań dotyczących psychologii rodziny, zawierającym opis funkcjonowania systemu rodzinnego – funkcji i ról rodzinnych, komunikacji i narracji rodzinnych, więzi i transmisji międzypokoleniowej, jest praca pod redakcją Hanny Liberskiej i Iwony Janickiej (2014). Wskazuje się w niej, że wychowanie rodzinne, podobnie jak wszelka ludzka aktywność może nieść ze sobą pozytywne wartości, ale też rodzić zagrożenia. Rodzina stanowi centrum przekazywania wartości etycznych, środowisko kształtowania charakteru, źródło zaspokajania potrzeb psychicznych, z drugiej zaś strony możliwe trudności i zachowania dysfunkcyjne i destrukcyjne dziecka tłumaczy się często zaburzeniami stosunków rodzinnych.

Obserwacje i badania rodziny obejmują bardzo szeroki zakres zagadnień. Jednymi z najważniejszych wydają się zarówno fazy życia rodzinnego, struktura, system ról, ale także wzory komunikacji czy sposoby i strategie osiągania celów (de Barbaro, 1999). W ujęciu systemowym funkcjonowanie rodziny wiąże się z procesem ciągłego rozwoju i zmian całego systemu oraz z interakcjami

jednostek opartymi na zasadach obowiązujących w ramach danej rodziny. Wzory interakcji konstruowane są wobec podstawowych zadań i wobec nieuniknionych faz, których doświadcza każda rodzina. Odnoszą się one do reguł kształtowania więzi i relacji z innymi oraz przyczyniają do wypracowania kompetencji poznawczo-emocjonalnych każdego z członków rodziny (Plopa, 2011). Wzory wyniesione z domu rodzinnego, powtarzane mniej lub bardziej świadomie w okresie dorosłości, rzutują na jakość przyszłego życia dzieci. Wzory stosunków i relacji międzyosobowych stają się punktem odniesienia dla formowania własnego życia rodzinnego. „Rodzina ofiarowuje swoim członkom formowanie osobowości, zdobywanie statusu, wsparcie emocjonalne” (Namysłowska, 1997).

Ze względu na specyfikę przedstawianej grupy badanej (uczniowie w wieku 18–20 lat i w fazie późnej adolescencji) warto szczególnie podkreślić rolę środowiska zewnętrznego w budowaniu wzorców zachowań oraz wagę wpływu związków i relacji interpersonalnych na kształtowanie cech osobowości. Okres dojrzewania to czas formowania się własnej tożsamości. Okres przejścia od dzieciństwa do dorosłości wydaje się szczególnie trudny na wielu polach – fizycznym, psychicznym i społecznym. Według jednej z najbardziej rozpowszechnionych koncepcji stadiów rozwoju psychospołecznego E. Eriksona (1997), opartej na koncepcji kryzysów i trudności rozwojowych oraz konieczności ich przezwyciężania, badana grupa znajduje się w okresie późnej adolescencji. Zadaniem tego przedziału wiekowego jest polaryzacja oparta na dychotomiach tożsamości grupowej *vs* alienacji oraz tożsamości indywidualnej *vs* dyfuzji ról. W tym czasie dokonuje się również intensywny rozwój emocjonalny (kontrola nad emocjami) i osiąganie emocjonalnej niezależności od rodziców oraz innych dorosłych. Zostają nawiązane nowe i bardziej dojrzałe związki z rówieśnikami obojga płci (Strelau, Doliński, 2011). Według Mirony Ogryzko-Wiewiórowskiej (2001, s. 117) „dom rodzinny jest swoistym środowiskiem rozwoju dla wszystkich jego mieszkańców. W zależności od ich wieku wpływ ten ma charakter zróżnicowany. [...] Młody, dorastający człowiek czerpie wciąż ze swojej rodziny wzory zachowań, systemy odniesień, konfiguracje wrażliwości społecznych”.

Relacje rodzinne

Z perspektywy systemowej zakłada się, iż rodzina, będąc strukturą organizacyjną, ujawnia swoje powiązania interpersonalne, budując odpowiednie więzi i relacje między jej członkami. Mechanizm kreowania obrazu siebie zgodnego z obrazem rodziny jest jednym z podstawowych aktywatorów procesu budowania własnej tożsamości (Plopa, 2010).

Ścisłe związanym z procesem kształtowania się tożsamości indywidualnej oraz rodzinnej są zadania związane z kontrolą zachowania. Strategie dotyczące

kontroli rodziny w tym zakresie opisywane są w wymiarze nasilenia i częstości ich wykorzystania. Szacunek dla odmienności poglądów, prawo do prywatności, zachęcanie do samodzielnego rozwiązywania problemów to niektóre z predyktorów elastycznej strategii wewnątrz systemu. Sztywność charakteryzuje się w tym przypadku ograniczaniem autonomii, niską tolerancją dla odmienności i poglądów. Optymalne funkcjonowanie systemu rodzinnego powinno zakładać równowagę pomiędzy kontrolą zachowań i jej brakiem (tamże).

System rodzinny jest również odpowiedzialny za poziom i jakość więzi między członkami, dlatego też dbałość o spójność rodziny jest jednym z priorytetowych zadań efektywności systemu. DBałość o spójność wyraża się w trosce o zapewnienie wsparcia, bliskości i zaufania w swoich granicach (tamże).

Komunikacja rodzinna jest szczególnym typem komunikacji interpersonalnej. Tematami w niej zawartymi są przede wszystkim informacje dotyczące własnych doznań, uczuć, doświadczeń. Komunikaty pomiędzy członkami rodziny są skorelowane ze stale zachodzącymi i zróżnicowanymi interakcjami. Komunikacja ta, z uwagi więź między członkami rodziny, ma charakter interakcyjny. Prawidłowa komunikacja pomaga w uniknięciu sytuacji konfliktowych oraz w rozwiązaniu istniejących już problemów (tamże).

Typologie rodzin

Dawid Field przedstawia typologię systemów rodzinnych i opisuje rodzaj granic pomiędzy rodzicami i dziećmi, dokonując podziału na pięć głównych systemów rodzinnych: rodzinę chaotyczną, rodzinę władzy, rodzinę prawidłową, rodzinę nadopieczniczą i rodzinę uwikłaną (Ryś, 2001). Rodzina chaotyczna nie wypracowuje więzi pomiędzy członkami, charakteryzuje się sztywnością granic, brakiem poczucia bezpieczeństwa, rozdarciem oraz stałymi napięciami i konfliktami. Postępowanie rodziców wobec dzieci cechuje brak konsekwencji i brak zaangażowania (Dybowska, 2012). Rodzina władzy otwiera swoją granicę tylko w jednym kierunku – wydawania poleceń, nakazów i zakazów. W rodzinie tej posłuszeństwo i podporządkowanie wydaje się priorytetowym zadaniem dzieci w stosunku do rodziców. Posiada ona bardzo wyraźną strukturę, pełną obowiązków i reguł postępowania. Nadmierna opieka oraz wyręczanie dzieci w obowiązkach charakterystyczne są dla zbyt elastycznej granicy rodziny nadopieczniczej. W rodzinie tej unika się indywidualności oraz rezygnuje z kłótni i powodów do niezgody. Rodzice poświęcają się dla dzieci, odkładając życie własne na drugi plan (tamże). Rodzinę uwikłaną charakteryzują nadmierne splątanie i nieprawidłowe relacje dziecka z rodzicami. Dziecko wykorzystywane jest najczęściej do zaspokajania potrzeb jednego z rodziców. Rodzice z reguły są bardzo silnie zorientowani na siebie, mogą także występować naruszenia granicy prywatności. Rodzina prawidłowa w opisywanej koncepcji to taka, w której granice

między dziećmi a rodzicami wyznaczają właściwe relacje. Związek małżeński opiera się na dojrzałości i harmonijnej współpracy. Określa się ją mianem „rodziny związków” (Ryś, 2001).

W niniejszej pracy przyjęto, iż obraz rodziny pochodzenia opisywany poprzez główne wymiary – wymiar relacji oraz struktury – uwzględniające takie parametry, jak spójność, komunikacja, dychotomia autonomia – kontrola oraz tożsamość – może mieć znaczenie dla kształtowania się stanów Ja jednostki podlegającej długofalowym wpływom systemu rodzinnego. Analizując system oddziaływań rodziców, wybrano istotne w badaniu funkcjonowania rodziny i wynikające z jej struktury pojęcie diady rodzicielskiej, czyli matki i ojca, którzy konstytuują i kontrolują granice podsystemu rodziców i wpływają w istotny sposób na przejawy spójności, kontroli, autonomii i inne ważne właściwości systemu rodzinnego uwzględnione w niniejszym opracowaniu.

Procedura badań własnych

Celem pracy było zbadanie związku pomiędzy wybranymi parametrami systemu rodziny pochodzenia a ukształtowaniem się stanów Ja. Analizowano możliwe zależności pomiędzy obrazem struktury rodziny i obrazem relacji w rodzinach pochodzenia a ujawnianymi stanami Ja uczniów. Wstępne hipotezy robocze sformułowano na podstawie założeń teoretycznych koncepcji AT oraz przeglądu literatury naukowej i założono, że istnieje zależność między stanami Ja a tym, w jaki sposób spostrzega się własną rodzinę. Obraz rodziny w jej wymiarach: spójności, komunikacji, tożsamości oraz autonomii – kontroli i w zakresie takich cech typologii rodziny, jak chaotyczność, władza, nadopiekuńczość czy uwikłanie może mieć związek ze specyficzną ukształtowaną strukturą stanu Ja, tzn. Rodzica, Dorosłego i Dziecka.

Wskaźnikami empirycznymi wybranych cech rodziny oraz charakterystyk Stanów Ja są tu uzyskane odpowiedzi na pytania zawarte w przygotowanym zestawie kwestionariuszy. Do pomiaru zastosowano trzy kwestionariusze. Kwestionariusz Egogramu (EFP wersja eksperymentalna) jest w analizie transakcyjnej jedną z najczęstszych i bardziej popularnych metod oceny ważności i ujawniania się poszczególnych stanów Ja danej osoby. W literaturze przedmiotu istnieje szereg propozycji i rozwiązań, poczynając od graficznych histogramów, po specjalnej konstrukcji metody kwestionariuszowe. Metoda ta bywa wykorzystywana także w celach szkoleniowych – do podnoszenia kompetencji interpersonalnych czy zwiększania sprawności organizacyjnej lub edukacyjnej (Sękowska, 2000), na gruncie polskim jest szeroko wykorzystywana w ramach działalności Zespołu Badawczego Edukacyjnej Analizy Transakcyjnej na Wydziale Pedagogicznym Akademii im. Jana Długosza w Częstochowie (Gebuś, Pierzchała, 2016; Łęski, 2016).

Prezentowana propozycja jest rozwiązaniem zaprojektowanym w wersji przymiotnikowej. Zgromadzono w nim 138 określeń pogrupowanych w stany Ja: Rodzic Krytyczny, Rodzic Opiekuńczy, Dorosły, Dziecko Przystosowane, Dziecko Naturalne, jak również uwzględniono *Ethos* i *Pathos*, jako elementy zintegrowanego Dorosłego. *Ethos* stanowi przepracowane przez aktywny stan Dorosłego zinternalizowane zapisy nakazów, zakazów i programów rodzicielskich. Z kolei *Pathos* wyraża się poprzez swoiście rozumianą władzę, jaką Dorosły – dzięki swojemu doświadczeniu, umiejętnościom analitycznym i gotowości decyzyjnej – sprawuje nad stanem Ja-Dziecko. Istotność obu tych stanów wyraża się m.in. ich wartością jako teleologicznych wyznaczników działań wychowawczych (Jagiela, 2017). Drugim narzędziem był Kwestionariusz Relacji Rodzinnych (KRR) *Moja rodzina* Mieczysława Plopy oraz Piotra Połomskiego. Kwestionariusz jest przeznaczony do badania relacji rodzinnych w percepcji młodych ludzi. Ma on sześć wersji służących do oceny rodziny jako całości. Wersja *Moja Rodzina* zawiera 32 pozycje, które pozwoliły na ocenę następujących wymiarów (Plopa, 2010):

- 1) komunikacji – rozumianej tu jako „gotowość do wzajemnego rozumienia członków rodziny, poziom otwarcia na relację między sobą, sposób wymiany informacji, [...] wysoki poziom świadczy o otwartości, elastyczności oraz twórczości w komunikowaniu” (Plopa, 2010, s. 45);
- 2) spójności – pojmowanej jako określenie poziomu więzi emocjonalnych, współpracy między osobami na rzecz rodziny i poszczególnych jej członków, udzielanie wsparcia i podtrzymywanie dobrego samopoczucia rodziny (tamże);
- 3) autonomii – kontroli, która określa poziom kompetencji rodziny do kierowania zachowaniem każdego z członków poprzez stosowanie strategii otwartych bądź sztywnych; pokazuje stopień tolerancji, autonomii, niezależności i swobody w działaniu;
- 4) tożsamości, która oznacza poziom tendencji kreowania przez system zgodnego obrazu rodziny, nacisku na realizowanie określonych zadań, stopnia narzucania rodzinnej tożsamości, przenikalności granic wewnętrznych, otwartych i zamkniętych granic systemu (tamże).

Zastosowano również kwestionariusz Analiza Środowiska Rodzinnego Rodzina Pochodzenia (RP) Marii Ryś. Wykorzystano tu część kwestionariusza dotyczącą badania diady matka – ojciec w kontekście typologii rodzin.

Badania zostały przeprowadzone w grudniu 2016 r. wśród uczniów najstarszych klas Zespołu Szkół Plastycznych im. Jacka Malczewskiego w Częstochowie. Badanie objęło 41 osób: 31 dziewcząt (75,7%) i 10 chłopców (24,3%) w wieku 18–20 lat. W ostatecznej analizie uwzględniono odpowiedzi 39 badanych. Nierówna liczebność grup ze względu na płeć wynika ze zdecydowanej przewagi dziewcząt w szkole plastycznej. Badanie główne poprzedziła próba pilotażowa przeprowadzona w listopadzie 2016 roku ze studentami I roku pedago-

giki społecznej i terapii pedagogicznej w Akademii im. Jana Długosza w Częstochowie.

Wyniki badań

W celu weryfikacji postawionych hipotez wykonano analizę statystyczną za pomocą programu IBM SPSS w wersji 24. Policzono statystyki opisowe dla badanych zmiennych ilościowych oraz przetestowano normalność ich rozkładów. Ponadto wykonano serię analiz korelacji ze współczynnikiem r Pearsona oraz testów t Studenta dla prób niezależnych. Przyjęto klasyczny próg istotności $p < 0,05$. Wyniki istotne na poziomie $0,05 < p < 0,1$ uznawano za istotne na poziomie tendencji statystycznej.

1. Podstawowe statystyki opisowe mierzonych zmiennych ilościowych oraz wyniki testu normalności rozkładu

Zweryfikowano normalność rozkładów zmiennych za pomocą testu Shapiro-Wilka. Zdecydowana większość zmiennych charakteryzuje się rozkładem, który odbiega istotnie statystycznie od rozkładu normalnego. Wartość bezwzględna skośności dla niemal wszystkich analizowanych zmiennych nie przekracza jednak umownej granicy 1,5, co świadczy o odpowiednio dużym stopniu symetrii rozkładu względem średniej. Z tego względu podjęto decyzję o zastosowaniu parametrycznych metod do dalszych obliczeń. Analizy uwzględniające dwie zmienne, których wartość bezwzględna skośności przekracza wyżej wspomnianą granicę, potwierdzano równoległe wykonywanymi analizami nieparametrycznymi.

Tabela 1

Podstawowe statystyki opisowe mierzonych zmiennych ilościowych oraz wyniki testu normalności rozkładu

	<i>M</i>	<i>Me</i>	<i>SD</i>	<i>Sk.</i>	<i>Kurt.</i>	<i>Min.</i>	<i>Maks.</i>	<i>S-W</i>	<i>p</i>
wiek	18,82	19,00	0,60	0,08	-0,25	18,00	20,00	0,76	<0,001
liczba rodzeństwa	1,33	1,00	1,03	1,23	2,89	0,00	5,00	0,84	<0,001
Rodzic Krytyczny	4,28	3,00	4,28	1,78	3,40	0,00	19,00	0,82	<0,001
Rodzic Opiekun	9,97	8,00	6,07	0,58	-0,72	1,00	22,00	0,93	0,015
Dorosły	8,49	8,00	5,19	0,30	-0,53	0,00	19,00	0,97	0,256
Dziecko Przystosowane	3,92	3,00	3,87	0,94	-0,07	0,00	13,00	0,88	<0,001
Dziecko Naturalne	7,87	7,00	5,18	0,77	-0,31	1,00	20,00	0,92	0,007
<i>Ethos</i>	2,13	2,00	1,13	0,20	-0,68	0,00	4,00	0,91	0,003
<i>Pathos</i>	1,74	2,00	1,02	0,24	-0,18	0,00	4,00	0,91	0,004

Tabela 1 (cd.)

	<i>M</i>	<i>Me</i>	<i>SD</i>	<i>Sk.</i>	<i>Kurt.</i>	<i>Min.</i>	<i>Maks.</i>	<i>S-W</i>	<i>p</i>
postawa chaotyczna matki	12,06	7,00	12,23	1,30	0,71	0,00	43,50	0,83	<0,001
postawa chaotyczna ojca	18,67	16,00	15,62	0,42	-1,31	0,00	46,50	0,89	0,001
postawa władzy matki	14,29	9,50	12,29	0,98	-0,11	0,00	43,00	0,88	0,001
postawa władzy ojca	19,06	15,50	14,35	0,32	-1,32	1,00	46,00	0,91	0,004
postawa prawidłowa matki	40,63	42,00	12,85	-0,85	0,03	11,50	59,00	0,92	0,009
postawa prawidłowa ojca	34,90	36,50	16,21	-0,21	-1,41	7,00	58,00	0,92	0,009
postawa nadopiekuńcza matki	28,81	28,00	9,45	0,12	0,25	6,00	51,00	0,99	0,872
postawa nadopiekuńcza ojca	25,12	26,50	7,78	-0,63	-0,22	4,00	40,00	0,95	0,105
postawa uwikłana matki	13,58	10,50	12,67	1,59	2,64	0,00	55,00	0,84	<0,001
postawa uwikłana ojca	14,87	12,00	11,98	0,62	-0,57	0,00	41,50	0,93	0,013
komunikacja	28,59	31,00	7,52	-0,63	-0,53	11,00	39,00	0,94	0,033
spójność	29,33	31,00	7,48	-1,21	0,95	8,00	38,00	0,88	0,001
kontrola	31,28	34,00	7,00	-0,72	-0,49	15,00	40,00	0,90	0,002
tożsamość	29,00	30,00	5,72	-1,03	0,85	13,00	37,00	0,92	0,007

M – średnia; *Me* – mediana; *SD* – odchylenie standardowe; *Sk.* – skośność; *Kurt.* – kurtოza; *S-W* – wynik testu Shapiro-Wilka; *p* – istotność

Źródło: badania własne.

2. Stany Ja osób a spostrzegane przez nie relacje rodzinne

Tabela 2

Stany Ja badanych osób a spostrzegane przez nie relacje rodzinne

		komunikacja	spójność	kontrola	tożsamość
Rodzic Krytyczny	<i>r</i> Pearsona	0,028	0,015	0,053	0,004
	Istotność	0,865	0,927	0,750	0,979
Rodzic Opiekuńczy	<i>r</i> Pearsona	0,242	0,248	0,113	0,168
	Istotność	0,137	0,129	0,494	0,306
Dorosły	<i>r</i> Pearsona	0,089	0,108	-0,012	-0,055
	Istotność	0,590	0,514	0,943	0,740
Dziecko Przystosowane	<i>r</i> Pearsona	0,084	0,039	-0,011	0,048
	Istotność	0,612	0,813	0,948	0,774
Dziecko Naturalne	<i>r</i> Pearsona	0,097	0,097	0,138	0,066
	Istotność	0,558	0,557	0,401	0,691
<i>Ethos</i>	<i>r</i> Pearsona	0,251	0,235	0,149	0,102
	Istotność	0,123	0,150	0,367	0,537
<i>Pathos</i>	<i>r</i> Pearsona	0,323	0,360	0,210	0,221
	Istotność	0,045	0,021	0,200	0,176

Źródło: badania własne.

Badanie ujawniło istnienie statystycznie istotnego związku pomiędzy takimi cechami relacji i funkcjonowania rodziny, jak spostrzegany przez badanych poziom komunikacji i spójności w rodzinie a występowaniem u nich stanu *Pathos*.

3. Zależność między stanami Ja badanych osób a spostrzeganymi przez nie postawami matki

Wyniki pokazują, że postawa chaotyczna i postawa władzy matki wiąże się istotnie statystycznie, umiarkowanie i dodatnio z nasileniem stanu Ja w postaci Rodzica Krytycznego. Ponadto wymiar *Pathosu* koreluje istotnie statystycznie, umiarkowanie i ujemnie z postawą władzy oraz istotnie na poziomie tendencji statystycznej, słabo i ujemnie z postawą chaotyczną. Poza tym wymiar *Ethosu* jest związany istotnie, ale tylko na poziomie tendencji statystycznej, z obydwoma omawianymi rodzajami postaw matki. Siła tych zależności jest umiarkowana (postawa chaotyczna) i niewielka (postawa władzy). Kierunki wszystkich omówionych wyżej relacji świadczą o tym, że im bardziej spostrzega się matkę jako chaotycznie i władczo zachowującą się wobec badanych osób, tym większe jest nasilenie u nich Rodzica Krytycznego, tym niższy jest natomiast poziom wymiarów *Ethosu* i *Pathosu*.

Tabela 3

Stany Ja badanych osób a spostrzegane przez nie postawami matki

		postawa chaotyczna matki	postawa władzy matki	postawa prawidłowa matki	postawa nadopiekuńcza matki	postawa uwikłana matki
Rodzic Krytyczny	<i>r</i> Pearsona	0,391	0,335	-0,273	-0,097	0,245
	Istotność	0,014	0,037	0,093	0,555	0,133
Rodzic Opiekuńczy	<i>r</i> Pearsona	-0,154	-0,220	0,219	0,246	-0,059
	Istotność	0,350	0,179	0,181	0,131	0,721
Dorosły	<i>r</i> Pearsona	0,080	0,088	-0,081	0,060	0,094
	Istotność	0,628	0,594	0,625	0,716	0,568
Dziecko Przystosowane	<i>r</i> Pearsona	0,148	0,118	-0,125	0,261	0,123
	Istotność	0,369	0,473	0,447	0,109	0,457
Dziecko Naturalne	<i>r</i> Pearsona	-0,018	-0,040	0,096	0,211	-0,003
	Istotność	0,914	0,811	0,563	0,198	0,983
<i>Ethos</i>	<i>r</i> Pearsona	-0,309	-0,278	0,336	0,203	-0,088
	Istotność	0,056	0,087	0,036	0,214	0,593
<i>Pathos</i>	<i>r</i> Pearsona	-0,275	-0,335	0,325	0,253	-0,153
	Istotność	0,090	0,037	0,043	0,120	0,351

Źródło: badania własne.

Z kolei zachowanie prawidłowe matki jest istotnie statystycznie związane z wymiarem *Ethosu* i *Pathosu* oraz – na poziomie tendencji statystycznej – z wymiarem Rodzica Krytycznego. Kierunki omówionych zależności mówią o tym, że im bardziej spostrzega się matkę jako prawidłowo zachowującą, tym wyższe jest nasilenie *Ethosu* i *Pathosu*, tym niższe natomiast Rodzica Krytycznego. Omówione wyniki ukazuje tabela 3.

4. Zależność między stanami Ja badanych osób a spostrzeganymi przez nie postawami ojca

W kolejnym punkcie wykonano analizę analogiczną do opisanej powyżej, tym razem jednak dla postaw ojca. Otrzymane wyniki wskazują na to, że wymiar *Ethosu* koreluje istotnie statystycznie i umiarkowanie z niemal wszystkimi postawami ojca, poza postawą nadopiekuńczą. Kierunki tych zależności informują o tym, że wzrost nasilenia *Ethosu* oraz wzrost poziomu postawy prawidłowej i spadek natężenia postawy chaotycznej, władzy i uwikłanej ojca współwystępują ze sobą. Spostrzeganie u ojca zachowań nadopiekuńczych z kolei okazało się istotnie statystycznie skorelowane z takimi stanami Ja badanych osób, jak Rodzic Krytyczny i Dorosły. Zależności te są umiarkowane i dodatnie, co oznacza, że im bardziej nadopiekuńczo zachowywał się ojciec w opinii badanych osób, tym wyższe jest teraz u nich nasilenie wyżej wymienionych stanów Ja. Ponadto odnotowano związki istotne, choć tylko na poziomie tendencji statystycznej, dodatnie i słabe, między nasileniem wymiaru Dziecko Naturalne a postawą chaotyczną, władzy i uwikłaną ojca. Rezultaty wyżej omówionej analizy można odnaleźć w tabeli 4.

Tabela 4

Stany Ja badanych osób a spostrzegane przez nie postawy ojca

		postawa chaotyczna ojca	postawa władzy ojca	postawa prawidłowa ojca	postawa nadopiekuńcza za ojca	postawa uwikłana ojca
Rodzic Krytyczny	<i>r</i> Pearsona	0,056	0,106	0,110	0,335	0,081
	Istotność	0,735	0,522	0,503	0,037	0,624
Rodzic Opiekuńczy	<i>r</i> Pearsona	0,089	0,105	-0,057	0,050	0,164
	Istotność	0,592	0,525	0,731	0,760	0,317
Dorosły	<i>r</i> Pearsona	0,013	0,158	0,072	0,327	0,166
	Istotność	0,935	0,337	0,662	0,042	0,313
Dziecko Przystosowane	<i>r</i> Pearsona	0,205	0,111	-0,045	0,126	0,089
	Istotność	0,210	0,501	0,784	0,446	0,590
Dziecko Naturalne	<i>r</i> Pearsona	0,288	0,283	-0,218	-0,105	0,279
	Istotność	0,076	0,081	0,182	0,524	0,085

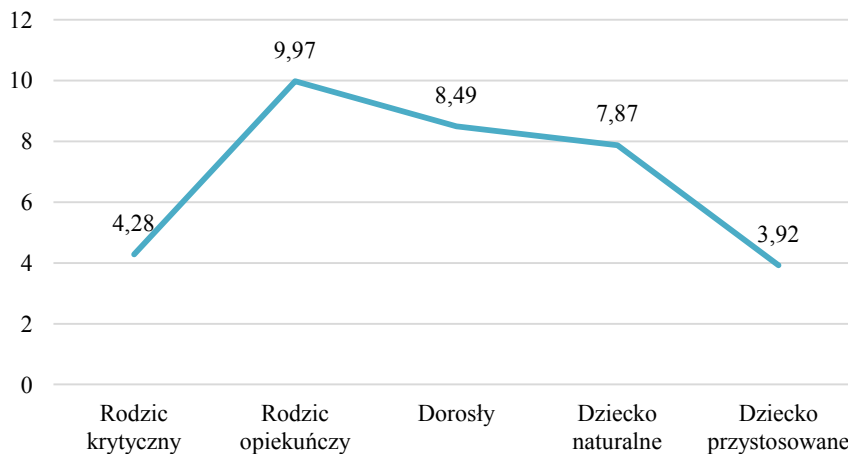
Tabela 4 (cd.)

		postawa chaotyczna ojca	postawa władzy ojca	postawa prawidłowa ojca	postawa nadopiekuńcza za ojca	postawa uwikłana ojca
<i>Ethos</i>	<i>r</i> Pearsona	-0,358	-0,348	0,394	0,243	-0,368
	Istotność	0,025	0,030	0,013	0,136	0,021
<i>Pathos</i>	<i>r</i> Pearsona	-0,035	-0,016	-0,028	0,012	0,120
	Istotność	0,831	0,923	0,866	0,941	0,466

Źródło: badania własne.

5. Profil stanów Ja wśród badanych osób

Uzyskano też interesujące wyniki ukazujące układ stanów Ja prezentowany przez badaną młodzież (profil grupy). W tym celu zastosowano jednoczynnikową analizę wariancji dla prób zależnych. Okazało się, że wystąpiły istotne statystycznie różnice w zakresie nasilenia poszczególnych stanów Ja, $F(2,90; 110,02) = 18,19; p < 0,001; \eta^2 = 0,324$. Siła tego efektu jest duża. Porównania parami, które przeprowadzono za pomocą testu Sidaka, ujawniły, że osoby badane osiągnęły istotnie statystycznie najniższe wyniki w zakresie takich stanów Ja, jak Dziecko Przystosowane i Rodzic Krytyczny (natężenie tych stanów różni się od pozostałych co najmniej na poziomie $p < 0,004$). Omówiony profil stanów Ja w badanej grupie osób przedstawia wykres 1.



Wykres 1
Profil stanów Ja

Źródło: badania własne.

6. Poszczególne stany Ja badanych osób jako funkcja ich płci

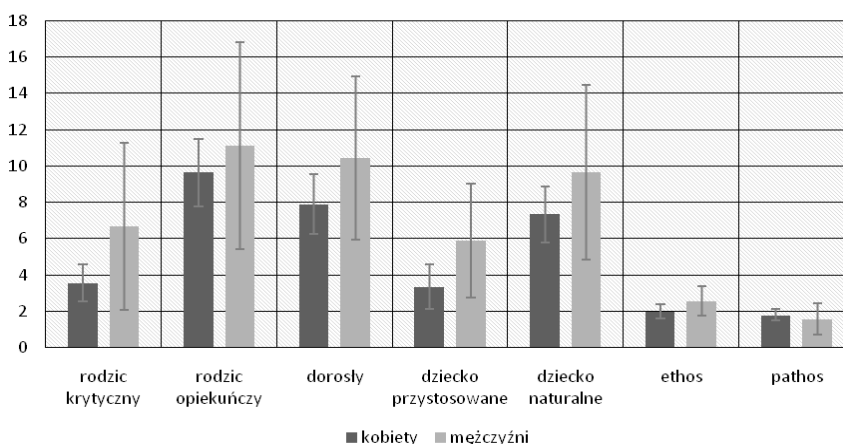
Porównanie wyników kobiet i mężczyzn wykazało, że różnią się oni od siebie istotnie, choć tylko na poziomie tendencji statystycznej, pod względem poziomu nasilenia takiego stanu Ja, jak Dziecko Przystosowane oraz Rodzic Krytyczny. Mężczyźni mają wyższy poziom nasilenia obu tych stanów Ja niż kobiety. Siła tego efektu jest umiarkowana. Omówione rezultaty prezentują tabela 5 i wykres 2.

Tabela 5

Poszczególne stany Ja badanych osób jako funkcja ich płci

	kobiety (n = 30)		mężczyźni (n = 9)		t	p	95% CI		d Cohena
	M	SD	M	SD			LL	UL	
Rodzic Krytyczny	3,57	2,85	6,67	7,02	-1,294	0,229	-8,539	2,339	0,752
Rodzic Opiekunicy	9,63	5,16	11,11	8,75	-0,482	0,640	-8,335	5,380	0,241
Dorosły	7,90	4,55	10,44	6,86	-1,046	0,320	-7,949	2,860	0,495
Dziecko Przystosowane	3,33	3,42	5,89	4,81	-1,788	0,082	-5,452	0,341	0,679
Dziecko Naturalne	7,33	4,35	9,67	7,35	-0,906	0,387	-8,092	3,425	0,453
<i>Ethos</i>	2,00	1,08	2,56	1,24	-1,308	0,199	-1,416	0,305	0,497
<i>Pathos</i>	1,80	0,92	1,56	1,33	0,626	0,535	-0,546	1,035	0,238

Źródło: badania własne.



Wykres 2

Porównanie wyników w zakresie poszczególnych stanów Ja badanych osób w zależności od ich płci

Źródło: badania własne.

Ponieważ badania miały w dużej mierze charakter eksploracyjno-diagnostyczny, zrezygnowano ze stawiania szczegółowych hipotez na rzecz hipotez ogólnych o zależnościach między Stanami Ja osób badanych i wybranymi parametrami rodzin pochodzenia. Przeprowadzone badanie wykazało, że istnieją związki pomiędzy stanami Ja osób badanych a wybranymi aspektami funkcjonowania rodziny. Analiza korelacyjna i poszukiwanie szczegółowych zależności w badanych obszarach potwierdziło, iż istnieje związek pomiędzy takimi cechami funkcjonowania rodziny, jak poziom komunikacji i spójności, a kształtowaniem się stanu *Pathos* u osób badanych. A zatem im wyższy spostrzegany przez badanych poziom komunikacji w rodzinie oraz im wyższy spostrzegany poziom spójności, tym wyższy poziom *Pathosu* w strukturze stanów Ja, czyli pozytywnych, emocjonalnych i zintegrowanych z Dorosłym aspektów Dziecka. Wysoki poziom *Pathosu* w strukturze Ja może świadczyć o pozytywnie przeprowadzonym przepracowaniu w społecznie oczekiwanym kierunku silnych i często sprzecznych emocji płynących z doświadczeń dzieciństwa. Przypomnijmy, że systemy rodzinne charakteryzujące się spójnością i uczuciową bliskością dają dzieciom poczucie bezpieczeństwa i stanowią optymalny sposób funkcjonowania rodziny (Olson, za: Błażek, Kaźmierczak, 2009).

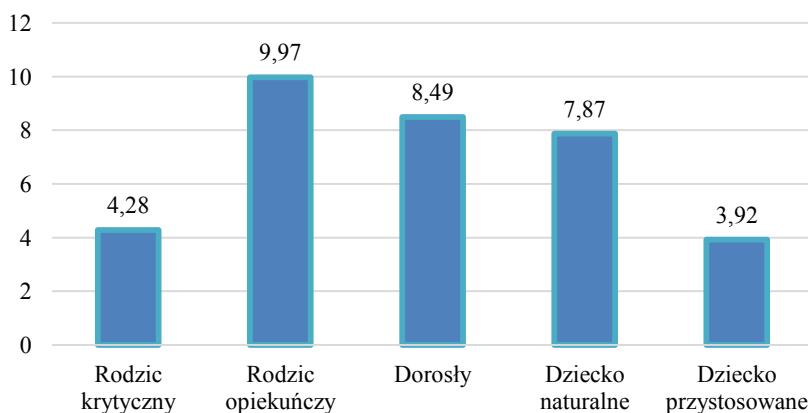
Uzyskany wynik można odnieść do podobnych badań M. Błażek i M. Kaźmierczak (2009), dotyczących wpływu rodziny pochodzenia na inteligencję emocjonalną jednostki. Inteligencja emocjonalna rozumiana przez autorki jako zestaw predyspozycji umożliwiających efektywność przetwarzania informacji emocjonalnych w celu podjęcia adekwatnego procesu decyzyjnego i działania (Mayer, za: Błażek, Kaźmierczak, 2009) wykazuje bardzo duże podobieństwo do pojęcia *Pathosu*. Autorki uzyskały potwierdzenie zależności pomiędzy wymiarem spójności rodziny a inteligencją emocjonalną.

Warto zinterpretować też potwierdzoną statystycznie w badaniu dodatnią zależność pomiędzy taką cechą rodziny, jak komunikacja, a ukształtowaniem stanu *Pathos*. Wagę dobrej komunikacji dla funkcjonowania rodziny w aspekcie m.in. empatii, rozumienia własnych i cudzych stanów emocjonalnych, a więc właściwości zbliżonych do analizowanego przez nas *Pathosu*, podkreśla wielu autorów (Plopa, 2005; Satir, 2002). Dobra komunikacja bez barier i błędów sprzyja przepracowaniu w strukturze Dorosłego danych pochodzących ze stanu Ja-Dziecko, czyli informacji dotyczących własnych doznań, uczuć, doświadczeń. Styl komunikacji w rodzinie i jego wpływ na kształtowanie się emocjonalnych kompetencji adolescentów był przedmiotem wielu badań, które uściśliły tę zależność (Chiarello i Ovarschell, za: Błażek, Kaźmierczak, 2009). Aspekty normalnego i zaburzonego komunikowania się w AT potwierdzające powyższe wyniki były też przedmiotem opracowania W. Domachowskiego (1991).

Przejdźmy do interpretacji wyników badań w aspekcie związku pomiędzy diadą rodzicielską, czyli spostrzeganiem oddziaływań matki i ojca, a ukształ-

waniem się stanów Ja osób badanych. W wynikach badań J. Gózdź i E. Wysokiej (2013), gdzie analizowano wpływ cech środowiska na postawy młodzieży wobec siebie i otoczenia w perspektywie AT, uwidocznił się większy wpływ różnicujący matki niż ojców. Uzyskane w tym badaniu wyniki wskazują jednak również na istnienie związku postaw ojca z właściwościami stanu Ja adolescentów. Zaobserwowano związek pomiędzy wymiarem *Ethosu*, który koreluje istotnie statystycznie z niemal wszystkimi postawami ojca, poza postawą nadopiekuńczą. Przypomnijmy, że *Ethos* uwewnętrzniony w stan Dorosłego uwzględnia, zinternalizowane, zintegrowane i przepracowane, pozytywne aspekty etyczne Rodzica i zawiera takie właściwości, jak zasady i normy dotyczące wielu aspektów zachowań, np. przejawiania odwagi, otwartości, uczciwości, punktualności czy solidności. Wydaje się to potwierdzać ważność ojca w transmisji przekazu kulturowo-społecznego i poznawczo-intelektualnego, istotnego dla efektywnego działania jednostki w świecie. Jeśli chodzi o wpływ obrazu matki na kształtowanie się struktury Ja, to kierunki związku analizowanych zmiennych pokazują, że im bardziej chaotycznie i władczo zachowywała się matka w opinii badanych osób, tym większe jest nasilenie ich stanu Ja, jakim jest Rodzic Krytyczny, tym niższy jest natomiast poziom wymiarów *Ethosu* i *Pathosu*. Kierunki omówionych związków pokazują też, że im bardziej prawidłowo zachowywała się matka w opinii badanych osób, tym wyższe jest obecnie nasilenie ich *Ethosu* i *Pathosu* zintegrowane w Dorosłym, tym niższe natomiast przejawianie się Rodzica Krytycznego.

Warto przejść do interpretacji wyników dotyczących ujawnienia się określonych stanów Ja w badanej grupie. Przywołajmy jeszcze raz profil stanów Ja badanej młodzieży:

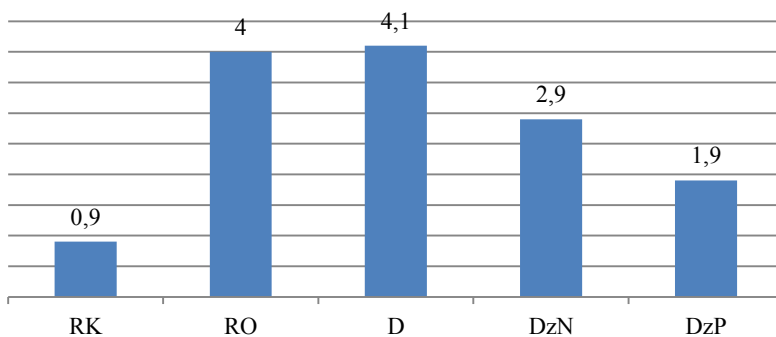


Wykres 3
Profil stanów Ja

Źródło: badania własne.

Widzimy, że reprezentowane są tu wszystkie elementy konieczne do właściwego funkcjonowania jednostki w koncepcji AT (stany Ja, nazywane też „sposobami bycia w świecie” (Steward, Joines, 2016)). Najsilniej reprezentowana jest struktura Rodzic Opiekunczy, a następnie Dorosły i Dziecko Naturalne. Można przypuszczać, iż osoby o tak ukształtowanej strukturze Ja mają dobry kontakt z rzeczywistością, prawidłowo oceniają zdarzenia, posiadają umiejętność przetwarzania informacji i dokonywania wyborów. Zauważmy jednak, że Dorosły nie stanowi tu dominującej struktury, a więc wiele jeszcze doświadczeń musi zostać zdobytych i przetworzonych, by Ja-Dorosły bardziej efektywnie kierował aktualnym zachowaniem i działaniem tych młodych ludzi. Silna reprezentacja stanu Rodzic Opiekunczy może wskazywać, że badani adolescenti gotowi są już do podejmowania ról związanych ze sprawowaniem opieki, okazywaniem empatii i troski. Warto także zaznaczyć, że poziom stanu Dziecka Naturalnego jest również wysoki. Przypomnijmy, że stanowi on główne źródło kreatywności i energii życiowej jednostki, co może być charakterystyczne dla badanej grupy uczniów szkoły plastycznej, gdzie ekspresja twórczości jest pożądaną cechą. Najniższy poziom stanu Dziecko Przystosowane stosunkowo łatwo wytłumaczyć, odwołując się do okresu adolescencji jako fazy przejawiania niskiej uległości i braku podporządkowywania się w wielu aspektach życia oraz stosunkowo niskiej jeszcze w tym okresie równowagi emocjonalnej.

Funkcjonowanie uczniów i nauczycieli w określonych stanach Ja było częścią badań A. Pierzchały (2013), w ramach których uzyskała podobne wyniki, tzn. egogram w postaci krzywej dzwonowej z dominantą Dorosłego. Odwołać się tu można też do modelu J.M. Dusaya, który stworzył najbardziej popularny egogram, tzw. egogram „Guru”, który uwzględni najbardziej korzystny, według autora, rozkład funkcjonowania w określonych stanach Ja:



Wykres 4

Przykład egogramu „Guru” (Dusay, za: Pankowska, 2010, s. 136)

Źródło: badania własne.

Jak widać, w modelu tym dominującą rolę mają Dorosły i Rodzic Opiekuńczy, znaczny jest też udział Dziecka, zwłaszcza w obszarze Dziecka Naturalnego. Bardzo podobny rozkład stanów Ja uwidocznił się w analizowanych powyżej wynikach badanej młodzieży.

W prezentowanym tu badaniu okazało się, że płeć różnicuje osoby badane, choć tylko na poziomie tendencji statystycznej w zakresie takich stanów Ja, jak Rodzic Krytyczny oraz Dziecko Przystosowane, gdzie mężczyźni uzyskali wyższy poziom nasilenia obu tych stanów niż kobiety. Może to wynikać z tradycyjnych, kulturowych aspektów wychowania, gdzie dyscyplina i wymagania wobec chłopców są bardziej nasilone i ograniczają ich naturalną ekspresję. Brak uzyskanych w badaniach zdecydowanych kontrastów w aspekcie płci można tłumaczyć niską liczebnie i nierówno podzieloną w tym zakresie próbą badawczą. Poza tym tendencje ujawniające się z obserwacji współczesnych rodzin pokazują, iż obecnie style wychowania wobec dziewcząt i chłopców w niewielkim stopniu odbiegają od siebie i tradycyjny model różnic płciowych nieco się zaciera.

Podsumowanie i wnioski

Prezentowane wyniki badań posiadają ograniczenia charakterystyczne dla małej próby oraz braku grupy kontrolnej, jednak można zaryzykować tu kilka konkluzji. Badanie pokazało istotne dla kształtowania się struktury Ja osób badanych cechy rodziny, takie jak poziom spójności i więzów rodzinnych oraz jakość komunikacji w rodzinie. W dyskusji wyników potwierdzono część tych zależności w analizie porównawczej doniesień badawczych w literaturze przedmiotu. Najistotniejszy związek odkryto w odniesieniu do szczególnie ważnej struktury, jaką jest Dorosły, zawierający w sobie stany *Ethosu* i *Pathosu*. Interesujące wyniki uzyskano też, badając profil stanów Ja młodzieży. Należy jeszcze raz podkreślić, że według badaczy AT uzyskany rozkład wielkości ujawnienia się poszczególnych struktur Ja u badanych adolescentów zbliżony jest do rozkładu charakterystycznego dla optymalnego funkcjonowania jednostki, co może stanowić dobry prognostyk dla dalszego rozwoju uczniów w kierunku uzyskiwania większej autonomii, podejmowania odpowiedzialnych decyzji uwzględniających własne uczucia i potrzeby oraz wymagania otoczenia. Prezentowana praca może stanowić podstawę do dalszych, bardziej rozległych, badań nad stanami Ja uczniów w różnych typach szkół artystycznych i innych placówkach oświatowych oraz analizy porównawczej uzyskanych wyników. Interesujące, czy poziom stanu Dziecka Naturalnego, stanowiącego główne źródło kreatywności i energii życiowej jednostki, jest równie wysoki u młodzieży z innych typów szkół i czy w sposób istotny różnicuje osoby twórcze. Badanie funkcjonowania człowieka w określonych stanach Ja z perspektywy analizy transakcyjnej daje możliwość ciekawych eksploracji badawczych i diagnozy dotyczących róż-

nych zjawisk w przestrzeni edukacyjnej, np. jakości komunikacji, pasywności, agresji w szkole, stylów uczenia się, relacji nauczyciela z uczniami w szkole (Pierzchała, 2013). Wśród niewątpliwych zalet analizy transakcyjnej należy wymienić przejrzystość założeń, których zastosowanie może ułatwiać kontakty międzyludzkie poprzez usprawnienie procesu komunikacji i optymalizowanie sytuacji wychowawczych. Efektem niniejszych badań może być wskazanie implikacji pedagogicznych analizy transakcyjnej z wykorzystaniem charakterystyki uczniów w zakresie struktury stanów Ja oraz ich funkcjonowania w określonych obszarach. Można więc wykorzystać teoretyczną i praktyczną bazę AT dla opracowania programu szkoleń dla rodziców czy nauczycieli, pokazując dowody empiryczne w postaci czynników kształtowania dojrzałego ucznia i elastycznie funkcjonującego nauczyciela w perspektywie AT. Efektywny nauczyciel powinien bowiem wykorzystywać w swoim działaniu wszystkie pozytywne przejawy stanów Ja swoich uczniów. Susan Temple (2004), wykorzystując do opisu osobowości nauczyciela pojęcie „płynności funkcjonalnej”, przedstawia tę cechę jako swoistą elastyczność działania oznaczającą spójność i sprawność w obrębie struktury Ja jednostki. Elastycznie będzie zatem działał człowiek, który wykorzystuje swojego Dorosłego, uwzględniając jednocześnie doświadczenia Rodzica i Dziecka w ich wszystkich odmianach. Jest to uniwersalna zasada. Korzystanie z większości swoich zasobów możliwe jest dzięki posiadaniu tzw. zintegrowanego Dorosłego. Tworzenie sytuacji wychowawczych warunkujących umiejętne korzystanie ze zintegrowanego Dorosłego u dzieci może być ważną wskazówką w pracy wychowawczej zarówno rodziny, jak i szkoły. Może się okazać, że na przykład promowanie wolontariatu jako realizacji ważnych zadań wychowawczych dla młodzieży, związanych ze sprawowaniem opieki, okazywaniem empatii i troski, może być bardzo skuteczne dzięki formującemu się wyraźnie u adolescentów i wręcz dominującemu w strukturze Ja stanowi Rodzic Opiekun-czy. Ciekawe rezultaty w zakresie wprowadzania AT do szkół uzyskano w Wielkiej Brytanii, gdzie stwierdzono dzięki temu znaczne podwyższenie efektywności pracy uczniów i nauczycieli. Zauważono, że zachęcanie uczniów do przyjęcia postawy z pozycji stanu Ja-Dorosły bywa pierwszym krokiem zapoczątkowującym właściwą postawę wobec nauki i odpowiedniego zachowania (Barrow, 2007). Zaobserwowano również, że kształcenie nauczycieli w zakresie AT skutkuje budowaniem dobrych relacji interpersonalnych z uczniami i ich rodzicami w klasie szkolnej.

Zainteresowanie edukacyjną analizą transakcyjną w Polsce i rozwojem jest kwestią zaledwie kilku ostatnich lat. Wymienić tu można znaczącą publikację Doroty Pankowskiej (2010) z Uniwersytetu im. Marii Curie-Skłodowskiej w Lublinie oraz opracowania książkowe Zespołu Edukacyjnej Analizy Transakcyjnej (Jagięła, 2011; Gębuś, Pierzchała, 2015; Łęski 2016).

Bibliografia

- Barrow, G. (2007). Transactional Analysis, Pastoral Care and Education. *Educational Transactional Analyst*, 21–25.
- Berne, E. (1987). *W co grają ludzie? Psychologia stosunków międzyludzkich*. Warszawa: PWN.
- Berne, E. (1994). *Seks i kochanie*. Warszawa: Książka i Wiedza.
- Berne, E. (2008). *Dzień dobry... i co dalej? Psychologia ludzkiego przeznaczenia*. Poznań: REBIS.
- Braun-Galkowska, M. (2003). Psychoprofilaktyka życia rodzinnego. W: I. Janicka, T. Rostowska (red.), *Psychologia w służbie rodziny*. Łódź: KUL.
- Brzezińska, A., Bardziejewska, M., Ziółkowska, B. (red.) (2002). *Szansa rozwoju w okresie dorastania*. Poznań: Wydawnictwo Fundacji Humaniora.
- Domachowski, W. (1991). Analiza transakcyjna jako metoda psychoterapii. W: H. Sęk (red.), *Spoleczna psychologia kliniczna*. Warszawa: PWN.
- Gębuś, D., Pierzchała, A. (2016). *Twórczy nauczyciele, pomysłowi uczniowie*. Częstochowa: Wydawnictwo AJD.
- Góźdź, J., Wysocka, E. (2013). Postawy życiowe młodzieży i ich wybrane społeczno-demograficzne korelaty w perspektywie AT. *Edukacyjna Analiza Transakcyjna*, 2, 69–86.
- Harwas-Napierała, B. (2010). Rodzina w kontekście współczesnych zagrożeń. W: T. Rostowska, A. Jarmołowska (red.), *Rozwojowe i wychowawcze aspekty życia rodzinnego* (s. 11–21). Warszawa: Difin.
- Harris, T. (1987). *W zgodzie z tobą i z sobą. Praktyczny przewodnik po analizie transakcyjnej*. Warszawa: Instytut Wydawniczy PAX.
- Hay, J. (2010). *Analiza Transakcyjna dla trenerów*. Kraków: Grupa Doradczo-Szkoleniowa TRANSMISJA.
- Jagięła, J. (2012). *Słownik analizy transakcyjnej*. Częstochowa: Wydawnictwo AJD.
- Jagięła, J. (red.) (2011). *Analiza transakcyjna w edukacji*. Częstochowa: Wydawnictwo AJD.
- Jagięła J. (2017). Wyznaczniki działań edukacyjnych. Perspektywa edukacyjnej analizy transakcyjnej. *Prace Naukowe Akademii im. Jana Długosza w Częstochowie. Pedagogika*, 26 (2), 107–123. <http://dx.doi.org/10.16926/p.2017.26.31>.
- James, M., Jongeward, D. (1994). *Narodzić się, by wygrać. Analiza transakcyjna na co dzień*. Poznań: Dom Wydawniczy REBIS.
- Liberańska, H., Janicka, I. (2014). *Psychologia rodziny*. Warszawa: PWN.
- Łęski, Z. (2016). *Duch w maszynie... Kim jest dla nas komputer?* Częstochowa: Wydawnictwo AJD.
- Ogryzko-Wiewiórowska, M. (2005). Rodzina w oczach młodego człowieka. W: M. Ziemska (red.), *Rodzina współczesna*. Warszawa: Wydawnictwa Uniwersytetu Warszawskiego.

- Pankowska, D. (2010). *Nauczyciel w perspektywie analizy transakcyjnej*. Lublin: Wydawnictwo UMCS.
- Pierzchała, A. (2013). *Pasywność w szkole. Diagnoza zjawiska z punktu widzenia Analizy Transakcyjnej*. Częstochowa: Wydawnictwo AJD.
- Plopa, M., Połomski, P. (2010). *Kwestionariusz relacji rodzinnych. Wersja dla młodzieży*. Warszawa: Vizja Press & IT.
- Plopa, M. (2011). *Psychologia rodziny: teoria i badania*. Kraków: Oficyna Wydawnicza „Impuls”.
- Rogoll, R. (2013). *Aby być sobą. Wprowadzenie do analizy transakcyjnej*. Warszawa: Wydawnictwo Naukowe PWN.
- Rostowska, T. (red.) (2009). *Psychologia rodziny. Małżeństwo i rodzina wobec współczesnych wyzwań*. Warszawa: Difin SA.
- Ryś, M. (1998). *Konflikty w rodzinie*. Warszawa: Centrum Metodyczne Pomocy Psychologiczno-Pedagogicznej.
- Ryś, M. (2001). *Systemy rodzinne*. Warszawa: Centrum Metodyczne Pomocy Psychologiczno-Pedagogicznej.
- Satir, V. (2000). *Rodzina. Tu powstaje człowiek*. Gdańsk: GWP.
- Stewart, I., Joines, V. (2016). *Analiza transakcyjna dzisiaj*. Poznań: Dom Wydawniczy REBIS.
- Strojnowska, B. (1978). Analiza transakcyjna w zastosowaniu do małżeństw, *Zagadnienia Wychowawcze a Zdrowie Psychiczne*, 2, 44–55.
- Temple, S. (1999). Functional Fluency for Educational Transactional Analysts. *Transactional Analysis Journal*, 3 (29), 164–174. <https://doi.org/10.1177/036215379902900302>.
- Wójcik, E. (1990). Analiza transakcyjna pomocą w dojrzywaniu osobowości. *Z pomocą rodzinie*, 1–2 (32–33), 37–58.

Joanna GRABOWSKA

Ego states of the Students and Their Perception of Chosen Elements of the Image of Own Family Life

Summary

The aim of the paper is to analyse mutual relations between the perception of a biological family and ego states revealed by participants of a study conducted within the framework of Transactional Analysis. The analysis begins with the outline of Eric Berne's concept regarding the structure of ego states: the Critical Parent, the Nurturing Parent, the Natural Child, the Adapted Child, the Adult, and *Ethos* and *Pathos* states. Next the paper reviews subject literature focused on the relations between a biological family and the features of a family member exposed to its influence from the perspective of family system typology and family relations. The main research assumptions regarding relations between selected parameters of a family and ego states described by TA

were confirmed in the area of relations between the perceived level of consistency and communication in the family and the *Pathos* ego state. Statistically significant relations between ego states were obtained for selected features of mothers and fathers. The illustration of ego states of adolescents taking part in the study in the form of an egogram was an interesting outcome of the study. The results to a great extent confirm the distribution of ego states optimal for the functioning of an individual proposed in the TA literature. Conclusions suggest further comparative studies and practical implications of the results obtained for the educational process and teacher-student relations.

Keywords: transactional analysis, ego states, students' perception of their family.