

**Romana Głowacka-Wołoszyn,  
Andrzej Wołoszyn**

---

**Obiektywna i subiektywna ocena  
sytuacji finansowej gospodarstw  
domowych w Polsce a popyt na  
turystykę zorganizowaną**

---

Ekonomiczne Problemy Turystyki nr 1 (25), 367-383

---

2014

Artykuł został opracowany do udostępnienia w internecie przez Muzeum Historii Polski w ramach prac podejmowanych na rzecz zapewnienia otwartego, powszechnego i trwałego dostępu do polskiego dorobku naukowego i kulturalnego. Artykuł jest umieszczony w kolekcji cyfrowej [bazhum.muzhp.pl](http://bazhum.muzhp.pl), gromadzącej zawartość polskich czasopism humanistycznych i społecznych.

Tekst jest udostępniony do wykorzystania w ramach  
dozwolonego użytku.

**Romana Głowicka-Wołoszyn\***

Uniwersytet Przyrodniczy w Poznaniu

**Andrzej Wołoszyn\*\***

Akademia Wychowania Fizycznego w Poznaniu

**OBIEKTYWNA I SUBIEKTYWNA OCENA SYTUACJI FINANSOWEJ  
GOSPODARSTW DOMOWYCH W POLSCE  
A POPYT NA TURYSTYKĘ ZORGANIZOWANĄ**

**Streszczenie**

W pracy podjęto próbę zbadania wydatków na turystykę zorganizowaną w polskich gospodarstwach domowych w ujęciu ilościowym i wartościowym w zależności od obiektywnej i subiektywnej oceny sytuacji finansowej tych gospodarstw. W obliczeniach wykorzystano niepublikowane dane dotyczące pojedynczych gospodarstw domowych, pochodzące z *Badań budżetów gospodarstw domowych* prowadzonych przez GUS w 2010 r. Do oceny sytuacji finansowej gospodarstw wykorzystano miernik syntetyczny skonstruowany na podstawie metody TOPSIS. Ocenę subiektywną stanowiły opinie osób odniesienia w gospodarstwach domowych na temat ich sytuacji finansowej i materialnej. Stwierdzono, że zarówno odsetek konsumentów turystyki zorganizowanej, jak i poziom konsumpcji są ściśle powiązane nie tylko z obiektywną sytuacją finansową gospodarstw domowych, lecz także z ich subiektywną samooceną.

**Słowa kluczowe:** sytuacja finansowa gospodarstw domowych, efektywny popyt turystyczny

---

\* Adres e-mail: roma@up.poznan.pl.

\*\* Adres e-mail: woloszyn@awf.poznan.pl.

## Wprowadzenie

Turystyka zorganizowana jako forma umiejętnego zagospodarowywania czasu wolnego staje się wraz z bogaceniem się społeczeństw coraz ważniejsza z punktu widzenia gospodarki. Jej znaczenie społeczno-ekonomiczne przejawia się m.in. w poprawie jakości życia ludności poprzez rozwój infrastruktury technicznej (drogi, lotniska, połączenia kolejowe itp.), społecznej (kina, parki rozrywki, punkty obsługi ambulatoryjnej itp.). Ponadto, skutkuje zwiększeniem wpływów do budżetów lokalnych, tworzeniem nowych i zróżnicowanych miejsc pracy ze względu na rosnącą liczbę przedsiębiorstw zajmujących się dostarczaniem usług związanych z wypoczynkiem i rozrywką. O zainteresowaniu turystyką zorganizowaną w Polsce może również świadczyć wzrost liczby biur podróży. Według danych Instytutu Turystyki<sup>1</sup> w Centralnej Ewidencji Organizatorów Turystyki i Pośredników Turystycznych w 2010 r. było 3074 zarejestrowane biura podróży (wzrost o 17% w ciągu ostatnich 6 lat).

Podstawowymi czynnikami wpływającymi na popyt turystyczny (potencjalny i efektywny) są takie czynniki ekonomiczne, jak np. dochód, jakim dysponuje gospodarstwo domowe. Należy jednak zwrócić uwagę na znaczenie czynników psychospołecznych w determinowaniu popytu turystycznego<sup>2</sup>.

Celem artykułu była ocena efektywnego popytu na turystykę zorganizowaną<sup>3</sup> w polskich gospodarstwach domowych (GD) w ujęciu ilościowym i wartościowym w zależności od obiektywnej oceny ich sytuacji finansowej oraz subiektywnej – dokonanej przez osoby odniesienia w gospodarstwach domowych – oceny sytuacji finansowej i materialnej ich GD.

---

<sup>1</sup> *Biura podróży w Polsce*, [www.intur.com.pl](http://www.intur.com.pl) (30.08.2013).

<sup>2</sup> A. Niezgodą, *Popyt turystyczny – uwarunkowania i perspektywy rozwoju*, w: *Popyt turystyczny. Zagadnienia podstawowe*, „Zeszyty Naukowe Uniwersytetu Szczecińskiego” 2012, nr 697, „Ekonomiczne Problemy Usług” nr 82, s. 20–23.

<sup>3</sup> Przez efektywny popyt na turystykę zorganizowaną określana jest w pracy suma deklarowanych przez gospodarstwo domowe opłat za wycieczki zorganizowane, wczasy, obozy, zimowiska, kolonie dla dzieci i młodzieży. *Budżety gospodarstw domowych w 2010 r.*, GUS, s. 258.

## 1. Materiał i metody

Podstawę informacyjną przeprowadzonych w pracy analiz stanowiły niepublikowane dane pochodzące z *Badania budżetów gospodarstw domowych* prowadzonych przez GUS w 2010 r., a dotyczące pojedynczych gospodarstw domowych. Badanie przeprowadzono w 37 412 gospodarstwach domowych metodą reprezentacyjną, która pozwala uogólnić uzyskane wyniki na wszystkie gospodarstwa domowe w Polsce.

Obiektywnej oceny sytuacji finansowej gospodarstw domowych w Polsce w 2010 r. dokonano na podstawie wartości miernika syntetycznego wyznaczonego metodą TOPSIS<sup>4</sup>, która należy do wielokryterialnych metod podejmowania decyzji. Konstrukcja miernika syntetycznego przebiegała w następujących etapach:

1. Na podstawie merytorycznych przesłanek i publikowanych badań<sup>5</sup> wybrano zestaw sześciu cech charakteryzujących sytuację finansową gospodarstw domowych w Polsce<sup>6</sup>:

$X_1$  – miesięczny dochód rozporządzalny przypadający na jedną osobę w gospodarstwie domowym [zł/os./mies.],

$X_2$  – miesięczne wydatki ogółem przypadające na jedną osobę w GD [zł/os./ mies.],

$X_3$  – udział wydatków na żywność w wydatkach ogółem [%],

$X_4$  – udział wydatków na utrzymanie mieszkania w wydatkach ogółem [%],

$X_5$  – stopa oszczędności [%],

$X_6$  – dochody osiągnięte ze świadczeń z pomocy społecznej przypadające na jedną osobę w gospodarstwie domowym [zł/os./ mies.].

Za pomocą elementów diagonalnych macierzy odwrotnej współczynników korelacji między poszczególnymi cechami stwierdzono, że wśród zapropono-

---

<sup>4</sup> J. Stanisławska, F. Wysocki, *Ocena kondycji finansowej gospodarstw domowych według ich wielkości i grup społeczno-ekonomicznych ludności*, „Roczniki Naukowe SERiA” 2008, t. X, z. 2, s. 240–242.

<sup>5</sup> B. Szopa, *Kondycja polskich gospodarstw domowych i jej zmiany*, w: *Zachowania decyzyjne podmiotów gospodarczych*, red. D. Kopycińska, Printgroup, Szczecin 2006, s. 137.

<sup>6</sup> Z badania usunięto około 1% obserwacji pochodzących z GD, w których odnotowano ujemną wartość dochodu rozporządzalnego oraz stopy oszczędności przekraczające 100%.

wanego zestawu cech nie występują cechy nadmiernie ze sobą skorelowane. Analiza współczynników zmienności cech pozwoliła stwierdzić, że wszystkie cechy charakteryzują się wystarczającym zróżnicowaniem wartości.

2. Wśród zaproponowanego zestawu cech trzy z nich, tj. udział wydatków na żywność, udział wydatków na utrzymanie mieszkania i dochody osiągnane ze świadczeń z pomocy społecznej, uznano za destymulanty w ocenie sytuacji finansowej gospodarstw domowych, a pozostałe cechy – za stymulanty. Charakter cech ujednolicono, a następnie sprawdzono wartości wszystkich cech do porównywalności poprzez unitaryzację:

$$\text{dla stymulant: } z_{ik} = \frac{x_{ik} - \min_i\{x_{ik}\}}{\max_i\{x_{ik}\} - \min_i\{x_{ik}\}},$$

$$\text{dla destymulant: } z_{ik} = \frac{\max_i\{x_{ik}\} - x_{ik}}{\max_i\{x_{ik}\} - \min_i\{x_{ik}\}},$$

gdzie:

$i$  – numer obserwacji (gospodarstwa domowego),

$k$  – numer zmiennej diagnostycznej.

3. Obliczono odległości euklidesowe gospodarstw domowych od wzorca  $z_k^+$  i antywzorca  $z_k^-$  poziomu cech diagnostycznych<sup>7</sup>:

$$\text{odległość od wzorca: } d_i^+ = \sqrt{\sum_{k=1}^m (z_{ik} - z_k^+)^2},$$

$$\text{odległość od antywzorca: } d_i^- = \sqrt{\sum_{k=1}^m (z_{ik} - z_k^-)^2}.$$

4. Wyznaczono wartości miernika syntetycznego do oceny sytuacji finansowej gospodarstw domowych za pomocą metody TOPSIS:

$$q_i = \frac{d_i^-}{d_i^+ + d_i^-},$$

gdzie  $i$  – oznacza numer gospodarstwa domowego. Wartości miernika syntetycznego przyjmują wartości z przedziału  $[0;1]$ . Im wyższa jest wartość miernika, tym wyżej oceniona jest sytuacja finansowa gospodarstwa domowego.

5. Na podstawie uzyskanych wartości miernika syntetycznego dokonano klasyfikacji gospodarstw domowych ze względu na obiektywną ocenę ich sytuacji finansowej, wykorzystując kryterium statystyczne ze średnią wartością miernika ( $\bar{q}$ ) oraz jego odchyleniem standardowym  $s_q$ . Otrzymano cztery klasy gospodarstw domowych:

<sup>7</sup> W pracy przyjęto za poziom wzorca 9. decyl, a antywzorca – 1. decyl.

klasa I:  $q_i \geq \bar{q} + s_q$ ,

klasa II:  $\bar{q} + s_q > q_i \geq \bar{q}$ ,

klasa III:  $\bar{q} > q_i \geq \bar{q} - s_q$ ,

klasa IV:  $q_i < \bar{q} - s_q$ .

Subiektywna ocena sytuacji finansowej gospodarstw domowych prezentowana w artykule została przeprowadzona na podstawie analizy opinii osoby odniesienia w danym gospodarstwie domowym na temat poziomu dochodów netto, który zostałby uznany dla gospodarstwa jako: *bardzo zły, niewystarczający, ledwo wystarczający, dobry, bardzo dobry*. Faktyczny miesięczny dochód rozporządzalny gospodarstwa domowego porównano z tymi ocenami poziomów dochodów i dokonano jego klasyfikacji na podstawie tej subiektywnej oceny. Dochody rozporządzalne, które były poniżej dochodu uznanego za *ledwo wystarczający*, połączono w jedną klasę dochodu o nazwie: *niewystarczający*. Dochody rozporządzalne GD, które mieściły się pomiędzy poziomem *ledwo wystarczający* (łącznie) a *dobry*, nazwano klasą *ledwo wystarczający*. Połączono również klasy dochodów rozporządzalnych GD, które były co najmniej równe poziomowi *dobry* i *bardzo dobry* w klasę o nazwie *co najmniej dobry*.

Subiektywna ocena sytuacji materialnej gospodarstwa domowego dokonana przez osoby odniesienia została określona na podstawie 5-stopniowej skali: *bardzo dobra, raczej dobra, przeciętna, raczej zła, zła*. W pracy połączono dwie najwyższe oraz dwie najniższe klasy i nadano im odpowiednio nazwy: *dobra* oraz *zła*.

## 2. Omówienie wyników

### 2.1. Obiektywna ocena sytuacji finansowej GD i jej społeczno-ekonomiczne uwarunkowania a wydatki na turystykę zorganizowaną

Na podstawie uzyskanych metodą TOPSIS wartości miernika syntetycznego do oceny sytuacji finansowej gospodarstw domowych dokonano klasyfikacji gospodarstw domowych. Utworzono cztery klasy GD (tabela 1).

Klasę I – o największych wartościach miernika syntetycznego – utworzyły GD, których sytuacja finansowa została oceniona jako dobra. Do tej klasy zali-

czono 17,7% wszystkich GD. Charakteryzowały się one najwyższym średnim dochodem rozporządzalnym oraz najwyższym średnim poziomem wydatków. Średnie poziomy obu tych cech były ponad 3,5-krotnie wyższe niż wśród gospodarstw domowych zaliczonych do IV klasy. Ponadto, udział procentowy wydatków na żywność i mieszkanie w I klasie GD był najniższy – ok. dwukrotnie niższy niż w klasie IV o słabej sytuacji finansowej. W klasie II – o sytuacji finansowej ocenionej na poziomie średnim wyższym – znalazło się 29% GD. Średni dochód rozporządzalny i wydatki w tej klasie GD były o ok. 30% niższe niż w klasie I. Można zauważyć również, że udziały wydatków na żywność i na utrzymanie mieszkania w wydatkach ogółem były o ok. 6 punktów procentowych wyższe niż w klasie I.

Najliczniejszą klasą GD według oceny ich sytuacji finansowej była klasa III, do której zaliczono 38,3% wszystkich badanych GD. Ich sytuację finansową oceniono jako średnią niższą. Średnie poziomy dochodów i wydatków w tej klasie były o ok. 40% niższe niż w klasie II i o niemal 60% niższe niż w klasie I. Wydatki na żywność w klasie III stanowiły 34%, a na mieszkanie – 24% ogółu wydatków. Klasę IV – najmniej liczną (tylko 15% ogółu GD) – stanowiły gospodarstwa domowe o słabej ocenie sytuacji finansowej. Średnie dochody rozporządzalne i wydatki w tej klasie były o ponad połowę niższe od średnich poziomów dla ogółu GD. Udział wydatków na żywność w wydatkach ogółem wzrósł w porównaniu z klasą III o 6 punktów procentowych i stanowił ponad 40% ogółu wydatków. Udział wydatków na mieszkanie w porównaniu z klasą III był wyższy o 3 punkty procentowe i stanowił ok. 27% ogółu wydatków. Analizując średnie poziomy cech diagnostycznych, można było zauważyć prawidłowość, że im wyżej oceniana jest obiektywna sytuacja finansowa GD, tym mniejszy jest w tych gospodarstwach domowych udział wydatków na żywność i utrzymanie mieszkania<sup>8</sup>.

Uczestnictwo w turystyce zorganizowanej w 2010 r. odnotowało 10,3% ogółu gospodarstw domowych w Polsce, a średni poziom wydatków na ten cel wynosił 1829 zł/os./rok (tabela 1). Gospodarstwa domowe, których sytuację finansową oceniono jako dobrą (klasa I), niemal dwukrotnie częściej uczestniczyły w turystyce zorganizowanej (19,3%). Średnie roczne wydatki na ten cel

---

<sup>8</sup> C. Bywalec, *Konsumpcja a rozwój gospodarczy i społeczny*, C.H. Beck, Warszawa 2010, s. 117.

Tabela 1

Charakterystyka klas gospodarstw domowych utworzonych na podstawie miernika syntetycznego oceny sytuacji finansowej polskich gospodarstw domowych w 2010 r.

Klasy gospodarstw domowych według oceny ich sytuacji finansowej		I	II	III	IV	Ogółem	
Wartości miernika syntetycznego		≥ 0,62	0,5–0,62	0,38–0,5	< 0,38		
Ocena sytuacji finansowej GD		dobra	średnia wyższa	średnia niższa	słaba		
Odsetek gospodarstw domowych		17,7	29,0	38,3	15,0	100,0	
Średnie poziomy cech diagnostycznych	dochód rozporządzalny [zł/os./mies.]	2292,5	1671,5	975,0	645,1	1360,9	
	wydatki ogółem [zł/os./mies.]	1965,6	1375,7	812,6	531,4	1138,0	
	udział wydatków na żywność w wydatkach ogółem [%]	18,8	25,5	34,2	40,3	29,9	
	udział wydatków na mieszkanie w wydatkach ogółem [%]	14,3	20,4	23,8	26,7	21,5	
	stopa oszczędności [%]	16,5	11,5	4,1	2,4	8,2	
	świadczenia z pomocy społecznej [zł/os./mies.]	3,6	8,1	47,4	93,4	35,2	
Odsetek gospodarstw domowych odnotowujących wydatki na turystykę zorganizowaną [%]		19,3	11,7	6,5	6,5	10,3	
Przeciętny poziom wydatków na turystykę zorganizowaną – w tych gospodarstwach domowych, które takie wydatki odnotowały [zł/os./rok]		3367,4	1730,2	496,5	190,7	1829,0	

Źródło: opracowanie własne na podstawie niepublikowanych danych surowych dotyczących pojedynczych gospodarstw domowych pochodzących z badań *Budżetów gospodarstw domowych* prowadzonych przez GUS w 2010 r.



były o 80% wyższe niż dla ogółu gospodarstw domowych w Polsce. Gospodarstwa domowe, których sytuację finansową oceniono jako średnią wyższą, uczestniczyły w turystyce zorganizowanej na poziomie zbliżonym do ogółu gospodarstw domowych. W tej klasie gospodarstw domowych zbliżony do ogółu był również poziom średnich rocznych wydatków na turystykę zorganizowaną. Natomiast gospodarstwa domowe zaliczone do klasy III oraz IV uczestniczyły w turystyce zorganizowanej na identycznym poziomie 6,5% – niższym o 3,8 punktu procentowego niż dla ogółu GD. Jednak przeciętny roczny poziom wydatków na turystykę zorganizowaną w grupie III jest ponad 3,5-krotnie niższy niż dla ogółu GD, a w grupie IV – aż 9,5-krotnie niższy.

Zmiany dochodu rozporządzalnego, który jest podstawowym czynnikiem ekonomicznym efektywnego popytu turystycznego<sup>9</sup>, częściowo uzasadniają zmniejszenie uczestnictwa i poziomu wydatków na turystykę zorganizowaną w kolejnych klasach GD o niższej ocenie sytuacji finansowej. Należy również zwrócić uwagę na fakt, że turystyka zorganizowana jest postrzegana jako dobro wyższego rzędu i popyt na nią jest realizowany dopiero po zaspokojeniu podstawowych potrzeb w gospodarstwie domowym<sup>10</sup>. Stąd większy udział wydatków na żywność i mieszkanie, a tym samym mniejszy fundusz swobodnej decyzji (który zostaje po zaspokojeniu podstawowych potrzeb) może implikować niższy poziom wydatków na turystykę zorganizowaną w klasie IV w porównaniu z klasą III mimo jednakowego poziomu uczestnictwa w turystyce zorganizowanej. Niewielki poziom wydatków w gospodarstwach o słabszej ocenie finansowej można tłumaczyć substytucyjnością popytu turystycznego (np. wyborem wyjazdów krótszych), ale też efektem udziału w imprezach dofinansowanych.

Analizując stopę oszczędności w klasach gospodarstw domowych, można zauważyć, że w klasie I jest ona dwukrotnie wyższa niż dla ogółu gospodarstw domowych. Klasę II charakteryzuje stopa oszczędności wyższa o 40% w porównaniu z ogółem GD, ale w klasach III oraz IV jest ona niższa odpowiednio

---

<sup>9</sup> A. Niezgodą, *Uwarunkowania popytu turystycznego*, w: M. Kachniewska, E. Nawrocka, A. Niezgodą, A. Pawlicz, *Rynek turystyczny*, Wolters Kluwer, Warszawa 2012, s. 34.

<sup>10</sup> E. Dziedzic, T. Skalska, *Ekonomiczne uwarunkowania rozwoju usług turystycznych w Polsce*, Stowarzyszenie na rzecz Badań, Rozwoju i Promocji Turystyki, Warszawa 2012, s. 33.

o 50 i 60% w odniesieniu do ogółu. A. Niezgoda<sup>11</sup> zauważa, że „niezależnie od dochodów bieżących na powstanie indywidualnego poziomu popytu turystycznego mogą mieć wpływ oszczędności”, które są środkami przekształcania potrzeb turystycznych w popyt zrealizowany.

Analizując strukturę klas GD utworzonych na podstawie miernika syntetycznego pod względem przynależności GD do grup społeczno-ekonomicznych (rysunek 1), stwierdzono, że im niżej oceniana była sytuacja finansowa gospodarstwa domowego:

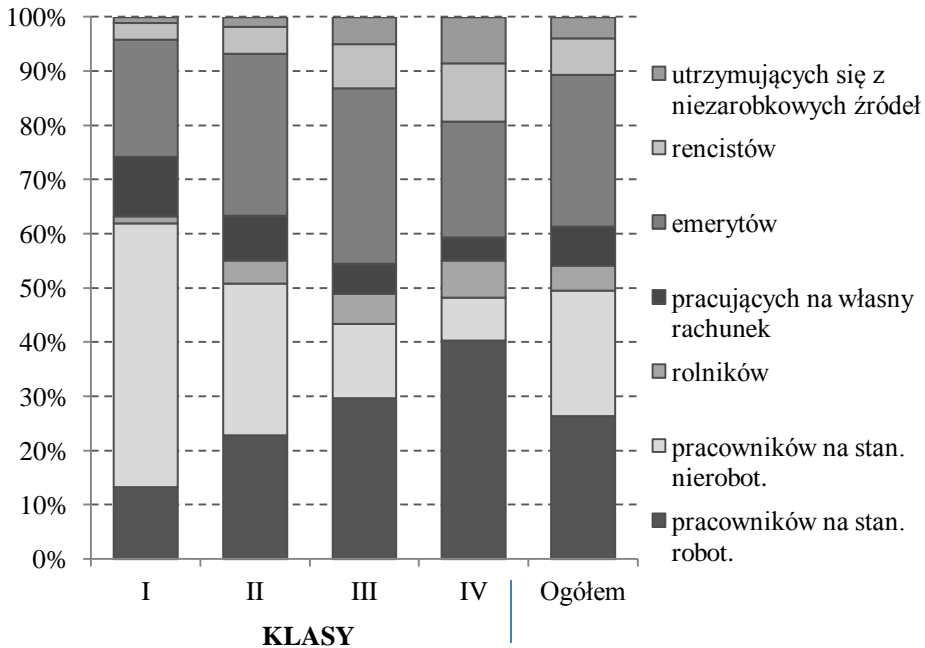
- a) tym mniejszy był udział GD pracowników na stanowiskach nierobotniczych (spadek od udziału 49% w I klasie do zaledwie 8% w IV klasie) oraz pracujących na własny rachunek (spadek odsetka udziału z 10,9 do 4,3%),
- b) tym większy był udział GD pracowników na stanowiskach robotniczych (wzrost z udziału 13% w klasie I do 40% w klasie IV), rencistów (wzrost z 3,1% udziału do 10,8%), rolników (wzrost z 1,4% udziału do 6,8%) oraz utrzymujących się z niezarobkowych źródeł (wzrost z 1% udziału do 8,6%).

W rezultacie w klasie I oraz II udział gospodarstw domowych pracowników na stanowiskach nierobotniczych oraz pracujących na własny rachunek był wyższy niż dla ogółu gospodarstw domowych, a udział gospodarstw domowych pracowników na stanowiskach robotniczych, rencistów, rolników i utrzymujących się z niezarobkowych źródeł był niższy niż dla ogółu gospodarstw domowych (rysunek 1). Przynależność do grupy społeczno-ekonomicznej jest ważną determinantą sytuacji dochodowej gospodarstw domowych, ponieważ różnice w dochodach oraz wydatkach między grupami społeczno-ekonomicznymi są dość duże. „W 2010 r. zarówno przeciętny miesięczny dochód rozporządzalny, jak i przeciętne miesięczne wydatki na osobę najwyższe były w gospodarstwach osób pracujących na własny rachunek poza gospodarstwem rolnym<sup>12</sup>”, zaś najniższym dochodem rozporządzalnym dysponowały gospodarstwa rencistów.

---

<sup>11</sup> A. Niezgoda, *Uwarunkowania popytu...*, s. 34–35.

<sup>12</sup> *Sytuacja gospodarstw domowych w 2010 r. w świetle wyników badania budżetów gospodarstw domowych*, GUS, Warszawa 2011, s. 2.



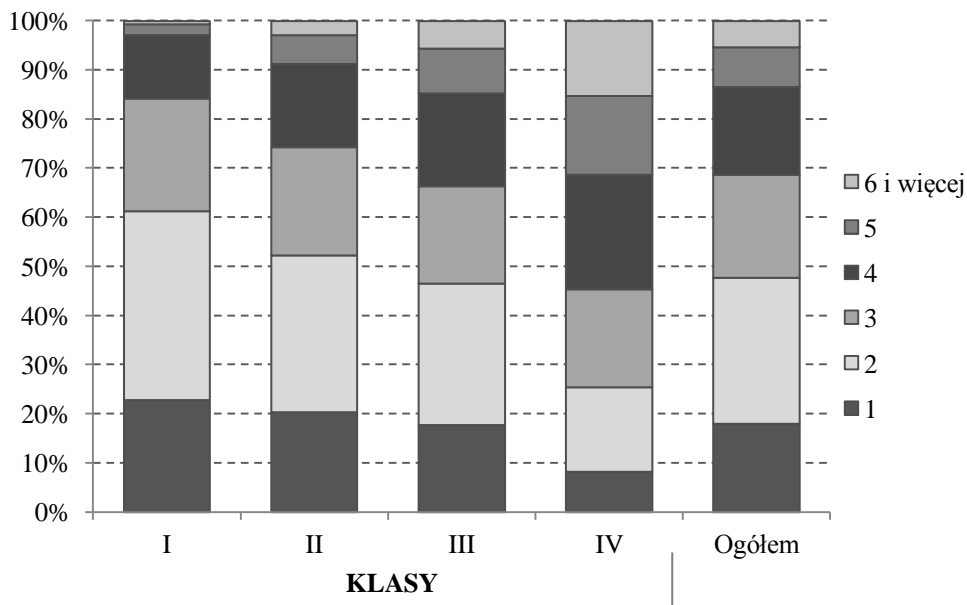
Rys. 1. Struktura procentowa klas gospodarstw domowych według przynależności gospodarstwa domowego do grupy społeczno-ekonomicznej

Źródło: opracowanie własne na podstawie niepublikowanych danych surowych dotyczących pojedynczych gospodarstw domowych pochodzących z badań *Budżetów gospodarstw domowych* prowadzonych przez GUS w 2010 r.

Inaczej kształtował się natomiast udział GD emerytów w strukturze procentowej poszczególnych klas. Stwierdzono, że stanowiły one największy odsetek (ok. 30%) w klasach II i III (o średniej ocenie sytuacji finansowej), co zapewne wynika z faktu, że emeryci stanowią uboższą, ale bardzo wyrównaną grupę społeczno-ekonomiczną. Zasadne wydaje się więc poszerzanie oferty turystyki zorganizowanej skierowanej dla seniorów, np. dzięki specjalnym projektom regionalnym mającym na celu rozwój turystyki osób starszych w regionach peryferyjnych, takich jak TourAge.

Badając strukturę procentową klas gospodarstw domowych ze względu na liczbę osób w rodzinie (rysunek 2), można zauważyć, że im niżej oceniana jest sytuacja finansowa gospodarstw domowych, tym niższy jest w tych klasach

udział GD jedno-, dwu- i trzyosobowych, a wyższy jest odsetek gospodarstw co najmniej czteroosobowych.



Rys. 2. Struktura procentowa klas gospodarstw domowych według liczby osób w gospodarstwie domowym

Źródło: opracowanie własne na podstawie niepublikowanych danych surowych dotyczących pojedynczych gospodarstw domowych pochodzących z badań *Budżetów gospodarstw domowych* prowadzonych przez GUS w 2010 r.

## 2.2. Interakcje pomiędzy obiektywną i subiektywną oceną sytuacji finansowej i materialnej GD a ich wydatki na turystykę zorganizowaną

W klasach GD utworzonych na podstawie obiektywnego miernika ich sytuacji finansowej dokonano dalszego pogrupowania gospodarstw na podstawie porównania ich rzeczywistych dochodów rozporządzalnych z dochodami netto, które deklarowali jako *niewystarczające*, *ledwo wystarczające* i *dobre* (tabela 2).

Stwierdzono, że w klasie I (o dobrej obiektywnej ocenie sytuacji finansowej) tylko w 55% gospodarstw ich dochód rozporządzalny odpowiadał pozio-

mowi uznanemu przez gospodarstwo za *co najmniej dobry*. W klasach II–IV największy był odsetek GD, których dochód uznano za *ledwo wystarczający*. Stwierdzono, że subiektywna ocena poziomu dochodu różnicuje GD pod względem uczestnictwa w turystyce zorganizowanej w każdej klasie utworzonej według obiektywnej oceny ich sytuacji finansowej (tabela 2). Gospodarstwa domowe częściej odnotowują wydatki na turystykę zorganizowaną w swoich budżetach, gdy wyżej oceniają swój dochód. Nie zauważono jednak tak wyraźnego związku pomiędzy subiektywną oceną dochodu a poziomem wydatków na turystykę zorganizowaną w poszczególnych klasach. W klasie I najwyższy poziom wydatków na turystykę zorganizowaną odnotowano w GD, których dochód subiektywnie odpowiadał poziomowi *niewystarczającemu*, ale już w klasie II oraz III najwyższy poziom tych wydatków odnotowano w GD, których dochód subiektywnie odpowiadał poziomowi *co najmniej dobry*.

Przyczyny braku związku pomiędzy subiektywną oceną poziomu dochodu a poziomem wydatków na turystykę zorganizowaną mogą być dwójakiego rodzaju. Po pierwsze, uwarunkowań tego zjawiska można poszukiwać wśród czynników społecznych. Na decyzje konsumentów często mają wpływ opinie grupy, z którą się identyfikują, wzorce zachowań dotyczące sposobu spędzania czasu wolnego lub efekt naśladownictwa, który przejawia się w „dążeniu mniej zamożnych jednostek do osiągnięcia stylu życia zamożniejszych członków grupy”<sup>13</sup>. Po drugie, źródłem braku związku pomiędzy subiektywną oceną poziomu dochodu a poziomem wydatków na turystykę zorganizowaną, zwłaszcza w klasach o wyższej ocenie obiektywnej ich sytuacji finansowej, można upatrywać w przypadkowości i braku umiejętnego odniesienia subiektywnej skali dochodów do dochodów rzeczywistych gospodarstwa domowego bądź w czynnikach psychologicznych. Uwzględnienie tylko dochodów rozporządzalnych gospodarstwa domowego zaklasyfikowanych według przyjętej skali dochodów: *niewystarczający*, *ledwo wystarczający*, *co najmniej dobry* może nie odzwierciedlać subiektywnej oceny sytuacji finansowej gospodarstw domowych. Wydaje się, że subiektywna ocena sytuacji materialnej gospodarstwa domowego, którą można rozumieć jako sytuację finansową z uwzględnieniem zasobności mająt-

---

<sup>13</sup> A. Niezgoda, *Uwarunkowania popytu...*, s. 38.

kowej<sup>14</sup>, może być bardziej adekwatna do subiektywnej oceny sytuacji finansowej gospodarstw domowych. Na sytuację materialną gospodarstwa domowego oprócz zasobów finansowych wpływa także stan posiadanych nieruchomości, przedmiotów trwałego użytkowania lub innych zasobów materialnych.

Tabela 2

Odsetek gospodarstw domowych uczestniczących w turystyce zorganizowanej i średni poziom wydatków na turystykę zorganizowaną w zależności od obiektywnej oceny sytuacji finansowej oraz subiektywnej oceny dochodu rozporządzalnego gospodarstw domowych

Klasy GD według oceny ich sytuacji finansowej	Odsetek GD	Ocena subiektywna – dochód rozporządzalny GD w porównaniu z subiektywnymi poziomami dochodów		Odsetek GD odnotowujących wydatki na turystykę zorganizowaną	Średnie wydatki na turystykę zorganizowaną [zł/os./rok]
		klasa dochodu	odsetek GD		
I	17,7	niewystarczający	7,0	13,2	3981,3
		ledwo wystarczający	37,8	17,5	3430,7
		co najmniej dobry	55,2	21,3	3283,2
		ogółem	100,0	19,3	3367,4
II	29,0	niewystarczający	15,1	8,9	1837,5
		ledwo wystarczający	47,3	10,0	1486,1
		co najmniej dobry	37,6	14,9	1909,1
		ogółem	100,0	11,7	1730,2
III	38,3	niewystarczający	27,8	5,2	451,9
		ledwo wystarczający	49,3	6,1	495,8
		co najmniej dobry	22,9	9,0	529,1
		ogółem	100,0	6,5	496,5
IV	15,0	niewystarczający	36,4	4,9	153,0
		ledwo wystarczający	48,7	7,2	207,2
		co najmniej dobry	14,9	8,3	198,0
		ogółem	100,0	6,5	190,7
Ogółem	100	niewystarczający	21,7	6,3	1207,8
		ledwo wystarczający	46,6	9,0	1596,2
		co najmniej dobry	31,7	14,8	2221,0
		ogółem	100,0	10,3	1829,0

Źródło: opracowanie własne na podstawie niepublikowanych danych surowych dotyczących pojedynczych gospodarstw domowych pochodzących z badań *Budżetów gospodarstw domowych* prowadzonych przez GUS w 2010 r.

<sup>14</sup> B. Podolec, *Spoleczno-ekonomiczne uwarunkowania sytuacji materialnej gospodarstw domowych*, [http://www.stat.gov.pl/gus/5840\\_4193\\_PLK\\_HTML.htm](http://www.stat.gov.pl/gus/5840_4193_PLK_HTML.htm), s. 1 (11.09.2013).

Tabela 3

Odsetek gospodarstw domowych uczestniczących w turystyce zorganizowanej i średni poziom wydatków na turystykę zorganizowaną w zależności od obiektywnej oceny sytuacji finansowej oraz subiektywnej oceny sytuacji materialnej gospodarstw domowych

Klasy GD według oceny ich sytuacji finansowej	Odsetek GD	Ocena subiektywna sytuacji materialnej GD		Odsetek GD odnotowujących wydatki na turystykę zorganizowaną	Średnie wydatki na turystykę zorganizowaną [zł/os./rok]
		klasa	odsetek GD		
I	17,7	dobra	51,7	22,3	3710,6
		przeciętna	43,9	16,8	2896,5
		zła	4,4	8,4	2032,1
		ogółem	100,0	19,3	3367,4
II	29,0	dobra	31,7	15,7	2532,6
		przeciętna	56,9	10,3	1154,4
		zła	11,4	7,2	968,1
		ogółem	100,0	11,7	1730,2
III	38,3	dobra	14,8	7,8	421,9
		przeciętna	62,2	7,0	508,3
		zła	23,0	4,5	531,3
		ogółem	100,0	6,5	496,5
IV	15,0	dobra	7,0	7,5	137,7
		przeciętna	52,3	7,7	206,4
		zła	40,7	4,8	172,6
		ogółem	100,0	6,5	190,7
Ogółem	100	dobra	25,1	16,0	2851,0
		przeciętna	55,9	9,4	1274,7
		zła	19,0	5,2	629,2
		ogółem	100,0	10,3	1829,0

Źródło: opracowanie własne na podstawie niepublikowanych danych surowych dotyczących pojedynczych gospodarstw domowych pochodzących z badań *Budżetów gospodarstw domowych* prowadzonych przez GUS w 2010 r.

Analizując uczestnictwo i średni poziom wydatków na turystykę zorganizowaną w poszczególnych klasach gospodarstw domowych utworzonych na podstawie obiektywnej oceny ich sytuacji finansowej (tabela 3), można zauważyć, że im wyższa jest w danej klasie subiektywna ocena sytuacji materialnej,

tym wyższy jest odsetek gospodarstw domowych, które w swoich budżetach wykazały wydatki na turystykę zorganizowaną. Tylko w klasach I oraz II (o dobrej i średniej wyższej ocenie sytuacji finansowej), czyli w klasach, w których wydatki na turystykę są największe, można dodatkowo zauważyć związek pomiędzy subiektywną oceną sytuacji materialnej gospodarstwa domowego a poziomem wydatków na turystykę zorganizowaną. Im subiektywna ocena sytuacji materialnej jest wyższa, tym wyższe wydatki na turystykę odnotowują gospodarstwa. Ważną rolę w uwarunkowaniu tego zjawiska mogą odgrywać wzorce kulturowe. W Polsce wyjazdy turystyczne, zwłaszcza w zakresie zagranicznej turystyki zorganizowanej, są postrzegane jako symbol statusu i wyrażają przynależność do pewnych warstw społecznych.

## **Podsumowanie**

Na podstawie przeprowadzonych analiz obiektywnej oceny sytuacji finansowej gospodarstw domowych oraz subiektywnych ocen dochodu rozporządkalnego i sytuacji materialnej gospodarstw domowych, a także wydatków gospodarstw domowych w Polsce w 2010 r. na turystykę zorganizowaną można sformułować następujące wnioski:

1. Stwierdzono, że dobrą sytuację finansową miało w 2010 r. ok. 18%, a średnią wyższą – 29% gospodarstw domowych. Były to grupy GD, które najczęściej odnotowywały w swoich budżetach domowych wydatki na turystykę zorganizowaną. Ich uczestnictwo wynoszące odpowiednio 19 i 12% było wyższe niż dla ogółu GD w Polsce, które wynosiło 10%. W klasie I również średnie wydatki na turystykę zorganizowaną były wyższe niż dla ogółu GD w Polsce – o 80%.
2. Rozpatrując strukturę klas I i II (o dobrej i średniej wyższej ocenie sytuacji finansowej) pod względem przynależności gospodarstw domowych do grup społeczno-ekonomicznych i liczby osób w rodzinie, stwierdzono, że w klasach tych jest większy odsetek gospodarstw domowych pracowników na stanowiskach nierobotniczych i pracujących na własny rachunek, a w klasie II również gospodarstw domowych emerytów niż w ogólnej strukturze gospodarstw domowych w Polsce. Ponadto, stwierdzono w tych klasach wyższy odsetek gospodarstw co najwyżej trzyosobowych niż w strukturze dla ogółu GD w Polsce.



3. Analizując subiektywną ocenę dochodu oraz sytuacji materialnej gospodarstw domowych w poszczególnych klasach utworzonych na podstawie oceny obiektywnej sytuacji finansowej GD, stwierdzono, że w każdej klasie występuje związek pomiędzy ocenami subiektywnymi a uczestnictwem w turystyce zorganizowanej. Ponadto, w przypadku klas I i II również dostrzeżono dodatnie skorelowanie pomiędzy subiektywną oceną sytuacji materialnej GD a poziomem wydatków na turystykę zorganizowaną.

## Literatura

- Biura podróży w Polsce*, [www.intur.com.pl](http://www.intur.com.pl).
- Budżety gospodarstw domowych w 2010 r.*, GUS, Warszawa 2011.
- Bywalec C., *Konsumpcja a rozwój gospodarczy i społeczny*, C.H. Beck, Warszawa 2010.
- Dziedzic E., Skalska T., *Ekonomiczne uwarunkowania rozwoju usług turystycznych w Polsce*, Stowarzyszenie na rzecz Badania, Rozwoju i Promocji Turystyki, Warszawa 2012.
- Nieżgoda A., *Popyt turystyczny – uwarunkowania i perspektywy rozwoju*, w: *Popyt turystyczny. Zagadnienia podstawowe*, „Zeszyty Naukowe Uniwersytetu Szczecińskiego” 2012, nr 697, „Ekonomiczne Problemy Usług” nr 82.
- Nieżgoda A., *Uwarunkowania popytu turystycznego*, w: M. Kachniewska, E. Nawrocka, A. Niezgoda, A. Pawlicz, *Rynek turystyczny*, Wolters Kluwer, Warszawa 2012.
- Podolec B., *Spoleczno-ekonomiczne uwarunkowania sytuacji materialnej gospodarstw domowych*, [http://www.stat.gov.pl/gus/5840\\_4193\\_PLK\\_HTML.htm](http://www.stat.gov.pl/gus/5840_4193_PLK_HTML.htm).
- Stanisławska J., Wysocki F., *Ocena kondycji finansowej gospodarstw domowych według ich wielkości i grup społeczno-ekonomicznych ludności*, „Roczniki Naukowe SERiA” 2008, t. X, z. 2.
- Sytuacja gospodarstw domowych w 2010 r. w świetle wyników badania budżetów gospodarstw domowych*, GUS.
- Szopa B., *Kondycja polskich gospodarstw domowych i jej zmiany*, w: *Zachowania decyzyjne podmiotów gospodarczych*, red. D. Kopycińska, Printgroup, Szczecin 2006.

## **OBJECTIVE AND SUBJECTIVE ASSESSMENT OF FINANCIAL SITUATION OF HOUSEHOLDS IN POLAND AND ORGANIZED TOURISM DEMAND**

### **Summary**

The article attempted to examine organized tourism related expenditures of Polish households – participation and volume – with respect to both objective and subjective evaluation of financial situation of the households. The calculations were based on raw micro data from the Household Budget Survey conducted by Polish Central Statistical Office in 2010. The assessment of the households' objective financial condition was carried out using a synthetic TOPSIS-based index, and the subjective one by analyzing opinions of the reference persons of the households on their self-perceived financial and material situation. It was found that both participation ratio and the level of consumption were not only related to the objective financial situation of the households but also to their subjective self-evaluation.

**Keywords:** financial situation of the households, tourist effective demand

*Translated by Andrzej Wołoszyn*