

Ewa Dziedzic

Czynniki kształtujące podaż usług noclegowych w Polsce

Ekonomiczne Problemy Turystyki nr 3 (27), 9-22

2014

Artykuł został opracowany do udostępnienia w internecie przez Muzeum Historii Polski w ramach prac podejmowanych na rzecz zapewnienia otwartego, powszechnego i trwałego dostępu do polskiego dorobku naukowego i kulturalnego. Artykuł jest umieszczony w kolekcji cyfrowej bazhum.muzhp.pl, gromadzącej zawartość polskich czasopism humanistycznych i społecznych.

Tekst jest udostępniony do wykorzystania w ramach dozwolonego użytku.

Ewa Dzedzic*

Szkoła Główna Handlowa w Warszawie

CZYNNIKI KSZTAŁTUJĄCE PODAŻ USŁUG NOCLEGOWYCH W POLSCE

Streszczenie

Celem opracowania było ustalenie, jakie czynniki wpłynęły na zmiany struktury przestrzennej podaży usług noclegowych w Polsce w okresie transformacji gospodarczej. U podstaw zaproponowanego podejścia leży przekonanie, że zrozumienie mechanizmu przemian wymaga zindywidualizowanej strategii uwzględniającej uwarunkowania na określonym terenie. Odwołuje się ono do koncepcji histerezy i „zależności od ścieżki”. Badanie obejmowało dwa etapy: podział jednostek przestrzennych na segmenty za pomocą metody k-średnich, a następnie wskazanie potencjalnie kluczowych uwarunkowań regionalnych. Jego wyniki pokazują, że zastosowane podejście odzwierciedla zróżnicowanie procesów gospodarczych, które zachodzą w określonych miejscach. Okazało się, że czynnik, który był decydujący w większości podregionów (korzystanie z bazy noclegowej przez cudzoziemców), okazał się nieistotny w innych przypadkach i wyjaśnienie przebiegu badanego zjawiska na tych obszarach wymaga postawienia nowych hipotez.

Słowa kluczowe: czynniki rozwoju podaży turystycznej, transformacja gospodarcza w Polsce, zależność od ścieżki.

* Adres e-mail: edzedz@sggw.waw.pl.

Wprowadzenie

Stwierdzenie, że turystyka jest nierównomiernie rozmieszczona w przestrzeni, to truizm. Trudniejsze jest wskazanie czynników, które wpływają na określone kierunki jej rozwoju. W przypadku turystyki już samo pojęcie rozwoju jest niejednoznaczne, ponieważ może być rozpatrywane w aspekcie ruchu turystycznego, infrastruktury wykorzystywanej do jego obsługi lub działalności gospodarczej związanej z tą obsługą. O ile pojawienie się ruchu turystycznego z definicji jest niezbędne dla zaistnienia zjawiska turystyki, to pozostałe elementy mogą występować w różnych konfiguracjach i w różnym natężeniu. Niemniej jednak przegląd literatury przedmiotu pokazuje, że pojęcie turystycznej funkcji przestrzeni często powiązane jest z występowaniem bazy noclegowej¹. S. Wodejko² otwarcie stwierdza, że wielkość bazy noclegowej traktowana jest jako miernik rozwoju podaży turystycznej. Przemawia za tym możliwość zgromadzenia danych statystycznych porównywalnych w różnych układach, jak i fakt, że baza ta może zaistnieć tylko w takich miejscach, w których będą chętni do korzystania z oferowanych usług. Z tego punktu widzenia identyfikacja czynników prowadzących do zmian wielkości i struktury bazy noclegowej w ujęciu przestrzennym daje wgląd nie tylko w ten proces, ale pośrednio także w procesy rozwojowe turystyki w ogóle.

Przemiany polityczne i gospodarcze, które miały miejsce w Polsce po 1989 r., spowodowały istotne zmiany w strukturze rodzajowej i rozmieszczeniu bazy noclegowej. Celem opracowania jest ustalenie, jakie czynniki miały wpływ na kierunki tych zmian. U podstaw zaproponowanego podejścia leży przekonanie, że dla zrozumienia mechanizmu przemian w rozmieszczeniu podaży usług noclegowych potrzebna jest zindywidualizowana strategia uwzględniająca specyficzne uwarunkowania na określonym terenie. Zastosowane podejście opiera się na koncepcji histerezy i „zależności od ścieżki”. Wykorzystana metoda badawcza składa się z dwóch etapów, które obejmują:

- a) określenie ogólnego kierunku rozwoju podaży usług turystycznych na poszczególnych obszarach;

¹ Por. A. Szromek, *Wskaźniki funkcji turystycznej. Koncepcja wskaźnika funkcji turystycznej i uzdrowiskowej*, Wyd. Politechniki Śląskiej, Gliwice 2012, s. 46–75.

² S. Wodejko, *Ekonomiczne zagadnienia turystyki*, Wyd. WSHiP w Warszawie, Warszawa 1998, s. 38–40.

- b) wskazanie po stronie podaży i popytu czynników, które miały wpływ na zaobserwowany przebieg zjawiska.

W opracowaniu jako miernik podaży usług noclegowych wykorzystano liczbę miejsc noclegowych w bazie zbiorowego zakwaterowania publikowaną przez GUS. Badaniem objęto lata 1997–2011. O wyborze tego okresu, szczególnie dotyczy to 1997 r. jako roku bazowego, zdecydowała przede wszystkim dostępność danych statystycznych. Dopiero od 1997 r. dostępne są dane o liczbie miejsc noclegowych w obiektach hotelowych (wcześniej informowano tylko o liczbie pokoi). Równocześnie 1997 r. można uznać za dobry punkt wyjścia, ponieważ najbardziej żywiłowy okres transformacji już się kończył, a Polska rozpoczęła bardziej uporządkowany proces przemian zmierzających do członkostwa w Unii Europejskiej.

1. Koncepcje dotyczące czynników kształtujących rozmieszczenie bazy noclegowej

Pytanie o przesłanki skłaniające przedsiębiorców do lokalizacji obiektów w określonych miejscach oraz o czynniki sprawiające, że niektóre obszary rozwijają się szybciej niż inne, jest przedmiotem badań z zakresu ekonomii i geografii. Problem ten podejmowany jest także w kontekście lokalizacji infrastruktury turystycznej, w tym bazy noclegowej. Rozwiązania przedstawiane w literaturze obejmują zarówno modele teoretyczne, jak i wyniki badań empirycznych. W obu przypadkach można wyróżnić dwa podejścia. Pierwsze przyjmuje perspektywę potencjalnego inwestora, przy czym zazwyczaj zakłada się milcząco, że kieruje się on wyłącznie racjonalnymi przesłankami i dysponuje kompletną informacją. Drugie podejście koncentruje się na funkcjonowaniu regionów i ewolucji inwestycji turystycznych w określonych miejscach.

Jeśli chodzi o pierwsze z wymienionych ujęć, to szeroki przegląd koncepcji prezentowanych w polskiej literaturze przedstawili M. Januszewska i M. Januszewski³. Pisząc o czynnikach decyzji inwestycyjnych, sięgnęli zarówno do pozycji ujmujących ten proces ogólnie w odniesieniu do przedsię-

³ M. Januszewska, M. Januszewski, *Uwarunkowania procesów inwestycyjnych dla podmiotów gospodarki turystycznej w powiecie jeleniogórskim*, „Zeszyty Naukowe Uniwersytetu Szczecińskiego” 2008, „Ekonomiczne Problemy Turystyki” nr 11, s. 73–85.

biorstw, jak i do publikacji poświęconych decyzjom inwestycyjnym w przedsiębiorstwach turystycznych. Część opisanych przez nich czynników ma charakter ogólny, niezwiązany z konkretną lokalizacją, część natomiast odwołuje się do warunków istniejących na szczeblu lokalnym i regionalnym. W oparciu o przedstawione koncepcje autorzy opracowali własną listę czynników wpływających na decyzje inwestycyjne przedsiębiorstw turystycznych⁴. Do czynników lokalnych zaliczyli czynniki związane ze stanem infrastruktury i dostępności komunikacyjnej, czynniki związane z walorami turystycznymi, wizerunkiem miejscowości i stanem środowiska, czynniki dotyczące dostępności i kosztów czynników produkcji, polityki lokalnych władz i nastawienia lokalnej ludności oraz wielkości i struktury ruchu turystycznego. Wszystkie wymienione elementy odnoszą się do otoczenia, w którym działa przedsiębiorstwo. W badaniu uwzględniono także takie czynniki charakteryzujące branżę turystyczne, jak rentowność, poziom konkurencji, chociaż nie wskazano, do jakiego terytorium należy je odnieść: regionu, kraju czy powiatu. Z ankiety przeprowadzonej wśród przedsiębiorców wynika, że największy wpływ na ich decyzje inwestycyjne mają czynniki związane z ruchem turystycznym, zarówno jego nasilenie na szczeblu lokalnym, jak i aktywność turystyczna Polaków i zainteresowanie Polską cudzoziemców.

Podobne podejście do czynników wpływających na lokalizację inwestycji stosowane jest w różnego rodzaju rankingach atrakcyjności inwestycyjnej. Przykładem tego typu badań jest opracowanie pod redakcją H. Godlewskiej-Majkowskiej⁵, w którym zagadnienia dotyczące usług turystycznych stanowią tylko jeden z analizowanych wątków działań inwestycyjnych. Wyodrębniono w nim 5 mikroklimatów inwestycyjnych i do każdego z nich dobrano zestaw opisujących je zmiennych. Zaliczono do nich: zasoby pracy (np. wskaźnik aktywności zawodowej, średni współczynnik scholaryzacji), infrastrukturę techniczną (np. odsetek ludności korzystającej z sieci gazowej, drogi publiczne o twardej nawierzchni na 100 km²), infrastrukturę społeczną (np. liczba placówek służby zdrowia na 100 tys. mieszkańców, stosunek muzeów i ich oddziałów do powierzchni gminy), mikroklimat rynkowy (np. dochody budżetów

⁴ *Ibidem*, s. 1.

⁵ *Innowacyjność jako czynnik wzrostu atrakcyjności inwestycyjnej polskich regionów w latach 2002–2007*, red. H. Godlewska-Majkowska, Wyd. SGH, Warszawa 2010, s. 138–160.

gmin z PIT na mieszkańca, noclegi udzielone w obiektach noclegowych w stosunku do liczby mieszkańców), walory przyrodnicze (np. dostęp do morza, stosunek powierzchni gruntów leśnych do powierzchni ogółem, liczba pomników przyrody na 100 ha).

Specyficznym przesłanką inwestycji turystycznych dotyczy podobna metodologia wypracowana przez G. Gołębskiego i in. W jej ramach rozpatrywano czynniki lokalizacji ogólnej i szczegółowej⁶. Do czynników lokalizacji ogólnej zaliczono takie atrybuty obszarów recepcyjnych, jak: walory turystyczne, położenie w stosunku do rynków zbytu, dostępność komunikacyjna, zasoby siły roboczej, profil społeczno-ekonomiczny oraz polityka społeczno-gospodarcza. Najważniejsze czynniki lokalizacji szczegółowej to: układ sieci dróg dojazdowych i lokalnych, odległość danego miejsca od węzłów komunikacyjnych oraz innych elementów infrastruktury komunikacyjnej, układ sieci infrastruktury technicznej, stosunki gruntowe, cechy techniczne gruntów oraz charakter bezpośredniego otoczenia danej lokalizacji z punktu widzenia harmonii architektonicznej i ładu przestrzennego. Do określenia ogólnej atrakcyjności inwestycyjnej obszarów turystycznych użyto dwóch syntetycznych wskaźników: atrakcyjności turystycznej oraz atrakcyjności dla inwestorów. W przeciwieństwie do metody M. Januszewskiej i M. Januszewskiego w przypadku obu rankingów atrakcyjności inwestycyjnej przyjęte przesłanki atrakcyjności nie były weryfikowane pod kątem ich rzeczywistego wpływu na decyzje inwestorów.

Wśród podobnych badań prowadzonych za granicą można wymienić opracowanie M. Ussi i J. Wei, którzy zajmowali się znaczeniem poszczególnych czynników lokalizacji hoteli. Wykazali oni, że najważniejsze z punktu widzenia inwestora są: poziom rozwoju regionalnego rynku turystycznego, różnorodność walorów turystycznych, stan rozwoju infrastruktury technicznej i społecznej, poziom rozwoju gospodarczego obszaru, jego stabilność polityczna oraz otwartość na turystów. Umiarkowane związki z wyborem lokalizacji odnotowano w przypadku kosztów pracy i inwestycji, natomiast bardzo słabe w odniesieniu do kursu walutowego oraz wielkości bezpośrednich inwestycji zagranicznych⁷.

⁶ *Metody stymulowania rozwoju turystyki w ujęciu przestrzennym*, red. G. Gołębski, Wyd. AE w Poznaniu, Poznań 2002, s. 13–102.

⁷ M. Ussi, J. Wei, *The Location Determinants for Hotel Foreign Direct Investment in Zanzibar*, „Management and Service Science” 2011, no. 8, s. 105–112.

Opisane wyżej koncepcje racjonalizują przesłanki podejmowania decyzji inwestycyjnych przez przedsiębiorców, ale nie wyjaśniają, dlaczego na pewnych obszarach powstają całe kompleksy obiektów noclegowych i jakie czynniki wpływają na ich ewolucję. Najbardziej znaną koncepcją podejmującą ten problem jest koncepcja cyklu życia zaproponowana przez R. Butlera⁸, również popularna, co krytykowana. Zarzuca się jej deterministyczny charakter, nieuwzględnianie wpływu takich czynników zewnętrznych, jak zmiana gustów czy konkurencja ze strony nowych ośrodków turystycznych, oraz wewnętrznych, obejmujących działania interesariuszy rozwoju turystyki na określonym terenie⁹. Inne koncepcje adaptują do potrzeb turystyki teorie gron (klastrów)¹⁰, zewnętrznych korzyści skali będących efektem aglomeracji oraz sił odśrodkowych, które powodują deaglomerację¹¹.

Przedstawione koncepcje trudno uznać za konkurencyjne, raczej są one różnymi próbami spojrzenia na badane zjawisko. Poddane empirycznej weryfikacji pokazują jednak, że trudno jest przedstawić uniwersalny model, który tłumaczyłby przeszłość i pozwalał prognozować przyszłość. Jedną z przyczyn może być oddziaływanie splotu lokalnych uwarunkowań, które są unikalne dla poszczególnych miejsc i determinują kierunek rozwoju danego zjawiska. Tego typu podejście znalazło odzwierciedlenie w koncepcji „zależności od ścieżki” (*path dependence*)¹² zakładającej, że lokalne układy mogą osiągać stany równowagi, które nie są optymalne z punktu widzenia osiągania stanu równowagi, ale są stabilne aż do zaistnienia splotu zdarzeń, które doprowadzą do ukształtowania się nowego układu równowagi. Zastosowaniem tej koncepcji do wyjaśnienia rozwoju turystyki na określonym terenie zainteresował się A. Papathe-

⁸ R. Butler, *The Concept of a Tourist Area Cycle of Evolution: Implications for Management of Resources*, „The Canadian Geographer” 1980, vol. 24, no. 1, s. 5–12.

⁹ Por. L. Garay, G. Canoves, *Life Cycles, Stages and Tourism History. The Catalonia (Spain) Experience*, „Annals of Tourism Research” 2011, no. 2, s. 651–671; M. Kozak, D. Martin, *Tourism Life Cycle and Sustainability: Profit-Focused Strategies for Matures Destinations*, „Tourism Management” 2012, no. 33, s. 188–194.

¹⁰ Por. Ł. Nawrot, P. Zmysłony, *Międzynarodowa konkurencyjność regionu turystycznego. Od programowania rozwoju do zarządzania strategicznego*, Proksenia, Kraków 2009, s. 31–42.

¹¹ Por. A. Papatheodorou, *Exploring the Evolution of Tourism Resorts*, „Annals of Tourism Research” 2004, no. 1, s. 219–237.

¹² Koncepcję tę opisuje P. David, *Path Dependence – A Foundational Concept for Historical Social Science*, „The Journal of Historical Economics and Econometric History” 2007, nr 2.

odorou¹³, który analizował wpływ popytu i lokalizacji na dychotomię obserwowaną wśród ośrodków turystycznych. Podejście to zakłada, że istotne znaczenie dla dalszego rozwoju ma stan wyjściowy, ponieważ układy mają skłonność do zachowania zgodnie z koncepcją histerezy.

2. Empiryczna identyfikacja czynników kształtujących przestrzenną strukturę rozmieszczenia bazy noclegowej w Polsce

Proces transformacji polskiej gospodarki, który został zapoczątkowany pod koniec lat 80. XX w., oznaczał głębokie przeorientowanie zasad jej działania. W szczególnym stopniu dotyczyło to turystyki, która przestała być uznawana za usługę socjalną, a stała się przedmiotem wymiany rynkowej. Towarzyszyło temu otwarcie granic, które ułatwiło Polakom poszukiwanie atrakcyjnej oferty za granicą, ale stworzyło również warunki rozwoju ruchu przyjazdowego do Polski. Wymienione czynniki nie mogły nie znaleźć odzwierciedlenia w kierunkach rozwoju bazy noclegowej we wszystkich aspektach tego procesu, tj. w zmianie liczby miejsc noclegowych, jej rozmieszczenia, struktury rodzajowej obiektów i standardu usług. Celem podjętego badania było uzyskanie odpowiedzi na pytanie, na ile kierunki zmian były uzależnione od stanu wyjściowego określonego przez wielkość bazy noclegowej, jej strukturę i wykorzystanie.

Podstawową jednostką przestrzenną uwzględnioną w badaniu były podregiony. Jest to wybór dyskusyjny¹⁴, ale przemawia za nim kilka przesłanek:

- a) podregiony są bardziej jednorodne pod względem geograficznym i ekonomicznym niż obecne województwa; wiele z nich obejmuje tereny odpowiadające w przybliżeniu granicom województw istniejących w 1997 r.;
- b) gminy i powiaty charakteryzują się wielkim zróżnicowaniem (np. powiat Warszawa i dowolny powiat o przeważająco wiejskim charakterze), co utrudnia porównania;
- c) gminy i powiaty są stosunkowo niewielkimi jednostkami przestrzennymi, może się więc zdarzyć, że czynniki, które oddziałują na rozwój ba-

¹³ A. Papatheodorou, *Exploring the Evolution...*

¹⁴ Por. Ł. Nawrot, P. Zmysłony, *Międzynarodowa konkurencyjność...*, s. 25.

zy noclegowej w danej jednostce, są zlokalizowane poza jej granicami administracyjnymi.

Jeśli chodzi o zmiany ilościowe w bazie noclegowej Polski w latach 1997–2011, to informacje na ten temat zamieszczono w tabeli 1. Przedstawiają one dane o zmianach liczby miejsc w turystycznej bazie noclegowej w kraju i w podregionach, w których zanotowano największe spadki lub przyrosty.

Tabela 1

Zmiany w pojemności bazy noclegowej w Polsce i w wybranych podregionach w latach 1997–2011 (miejsca noclegowe)

Jednostka przestrzenna	1997	2011	2011/1997 1997 = 100
Polska	757792	606246	0,80
Podregion ostrołęcko-siedlecki	9607	4051	0,44
Podregion etcki	24267	10444	0,46
Podregion suwalski	11212	5292	0,53
Podregion tyski	662	1795	2,81
Podregion m. Kraków	13658	27062	1,81
Podregion m. st. Warszawa	13711	23830	1,74

Źródło: opracowanie własne na podstawie danych z Banku Danych Lokalnych, www.stat.gov.pl (9.10.2012).

Z danych przedstawionych w tabeli 1 wynika, że w analizowanym okresie odnotowano dość znaczny spadek liczby miejsc noclegowych w skali kraju. Jedną z przyczyn mogą być zmiany zakresu sprawozdawczości turystycznej, jednak przykład trzech podregionów pokazuje, że spadki nie miały charakteru powszechnego.

Jak wspomniano wyżej, do wyjaśnienia przyczyn odmiennych kierunków zmian wielkości bazy noclegowej wykorzystano koncepcję „zależności od ścieżki”, a więc historycznie ukształtowanego stanu rozwoju turystyki w po-

szczególne podregionach¹⁵. Do jego identyfikacji zastosowano metodę k-średnich, która grupuje analizowane jednostki w skupienia o w miarę jednorodnych cechach. Do opisu podregionów w badaniu wykorzystano następujące zmienne: średnie roczne tempo zmian liczby miejsc noclegowych, liczbę noclegów ogółem udzielonych w bazie noclegowej w 1997 r. i liczbę noclegów udzielonych cudzoziemcom w tym samym roku. O wykorzystaniu liczby udzielonych noclegów jako syntetycznego wskaźnika rozwoju turystyki zdecydował fakt, że odzwierciedla ona zarówno wielkość podaży, jak i zainteresowanie turystów. Analiza skupień została wykonana dla całego podzbioru za pomocą programu Data Mining Statistica 10 PL. Ze względu na niewielką liczebność zbioru nie było możliwe zweryfikowanie trafności dopasowania dla innego analogicznego podzbioru. Analizowane zmienne zostały znormalizowane, a program w wyniku iteracji wyłonił 6 podzbiorów spełniających założone kryteria. Wyniki analizy przedstawia rysunek 1. Wyodrębnione skupienia obejmują następujące podregiony:

Skupienie 1: m. Łódź, katowicki, tyski, chełmsko-zamojski, sandomiersko-jędrzejowski, m. Poznań, m. Szczecin, m. Wrocław, trójmiejski.

Skupienie 2: m. Warszawa, m. Kraków.

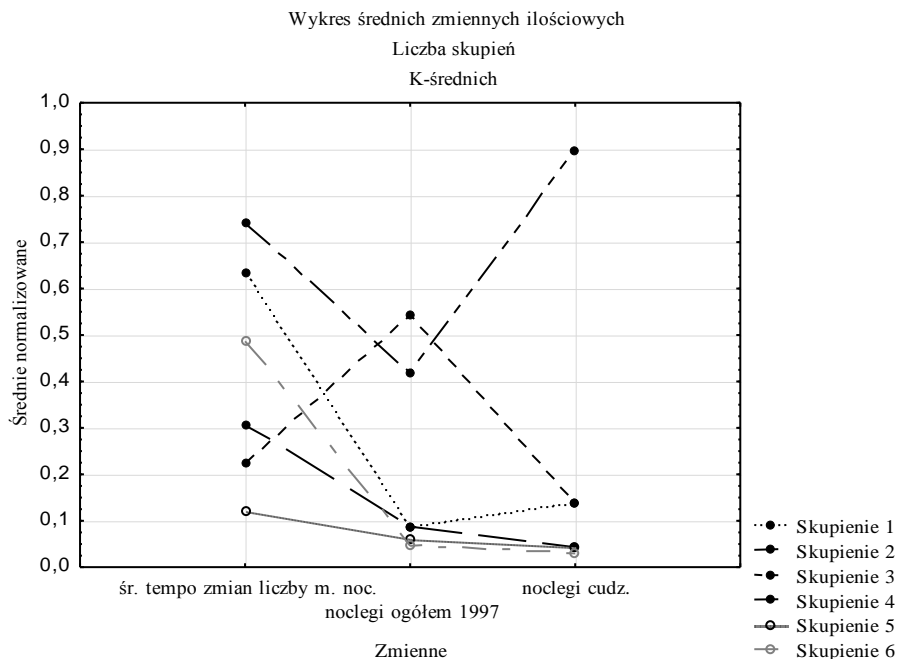
Skupienie 3: nowosądecki, bielski, koszaliński, stargardzki, szczeciński, jeleniogórski, gdański, słupski, olsztyński.

Skupienie 4: piotrkowski, sieradzki, oświęcimski, krośnieński, tarnobrzeski, białostocki, łomżyński, zielonogórski, leszczyński, wałbrzyski, wrocławski, opolski, bydgosko-toruński, starogardzki.

Skupienie 5: skierniewicki, ostrołęcko-siedlecki, tarnowski, częstochowski, bialski, lubelski, przemyski, suwalski, pilski, nyski, grudziądzki, elbląski, ełcki.

Skupienie 6: łódzki, ciechanowsko-płocki, radomski, warszawski wschodni, warszawski zachodni, krakowski, bytomski, gliwicki, sosnowiecki, puławski, rzeszowski, kielecki, gorzowski, kaliski.

¹⁵ Dokładny opis zmian w podaży miejsc noclegowych w Polsce zawiera opracowanie E. Dziedzic, T. Skalska, *Ekonomiczne uwarunkowania rozwoju rynku usług turystycznych w Polsce*, Wyd. SGH, Warszawa 2013.



Rys. 1. Wyniki analizy skupień dla podregionów

Źródło: opracowanie własne.

Na podstawie wyników analizy można stwierdzić, że wyjściowym czynnikiem, który wpłynął na kierunek zmian w bazie noclegowej, była pozycja danego podregionu w recepcji turystów zagranicznych. Niekwestionowanymi liderami okazały się miasta Warszawa i Kraków, które odnotowały też najlepsze średnie roczne tempo zmian liczby miejsc noclegowych. Swego rodzaju „specjalizacja” w obsłudze turystyki przyjazdowej okazała się pozytywnym bodźcem także dla podregionów ze skupiska 1, których pozycja z punktu widzenia noclegów ogółem nie była wysoka. Zupełnie inaczej ukształtowała się ścieżka rozwoju bazy noclegowej w podregionach ze skupiska 3, które w 1997 r. miały największy udział w noclegach ogółem. W tym przypadku wystąpił wyraźny regres w wielkości podaży miejsc noclegowych. Najciekawszy jest przypadek podregionów ze skupiska 5 i 6. W 1997 r. odgrywały one marginalną rolę w świadczeniu usług noclegowych ogółem i usług dla cudzoziemców, jednak rozwój podaży miejsc noclegowych w tych podregionach potoczył się w odmienny sposób. W podregionach ze skupiska 5 odnotowano najniższe wskaźni-

ki, podczas gdy w podregionach ze skupiska 6 wskaźniki były stosunkowo wysokie. Powstaje zatem pytanie, co zdecydowało o takim rozwoju analizowanego zjawiska.

Odpowiedzi można szukać w uwarunkowaniach zewnętrznych i charakterystyce turystyki w poszczególnych podregionach. Jako przyczynę trudno jednoznacznie wskazać lokalizację podregionów z obu skupisk. W skupisku 6 znalazło się więcej podregionów położonych w pobliżu dużych aglomeracji, ale są tam też podregiony położone peryferyjnie. W skupisku 5 przeważają podregiony położone peryferyjnie, choć zlokalizowane na obszarach uznawanych za atrakcyjne turystycznie. Jeśli szukać związku między sytuacją gospodarczą w podregionie a rozwojem bazy noclegowej, to również trudno o jednoznaczne wnioski. W tabeli 2 zamieszczono dane pokazujące poziom PKB na jednego mieszkańca w poszczególnych podregionach odniesiony do przeciętnego dla Polski. Wynika z nich, że podregiony ze skupiska 6 charakteryzują się wyższym poziomem rozwoju gospodarczego, ale i w tej grupie są podregiony należące do słabiej rozwiniętych. Bardziej ujednoczony obraz przedstawiają tendencje w zakresie zmian poziomu PKB na jednego mieszkańca w skupisku 5. W prawie wszystkich podregionach tempo wzrostu PKB było niższe niż przeciętne w kraju.

Jeśli szukać wyjaśnienia odmiennych kierunków rozwoju w strukturze bazy noclegowej i jej wykorzystaniu, to można wskazać kilka interesujących zależności, które warto dokładniej prześledzić. Dotyczą one takich zjawisk, jak: zmiany pojemności bazy hotelowej i pozostałej, wykorzystanie miejsc noclegowych i noclegi udzielone cudzoziemcom. Wstępna analiza odpowiednich danych pokazuje, że w skupisku 5 wystąpiło zjawisko znacznego zmniejszenia liczby miejsc noclegowych w bazie pozahotelowej¹⁶: w 8 na 11 podregionów w 2011 r. liczba miejsc w tej bazie stanowiła ok. 40% stanu z 1997 r. W skupisku 6 skala spadków była zdecydowanie mniejsza, w żadnym podregionie nie osiągnęła 60%. Równocześnie w podregionach z tego skupiska zwiększała się liczba miejsc noclegowych w hotelach. Jeśli chodzi o liczbę noclegów na jedno miejsce, to sytuacja w skupiskach była podobna, bez wyraźnej tendencji. Podobnie w obu przypadkach udział cudzoziemców wśród gości bazy noclegowej pozostawał na niskim poziomie.

¹⁶ Wszystkie wskaźniki obliczono na podstawie danych z Banku Danych Lokalnych, stat.gov.pl (październik 2013).

Tabela 2

Poziom rozwoju gospodarczego w wybranych podregionach (PKB/mieszkańca, Polska = 100)

Podregion	2000	2010	Podregion	2000	2010
łódzki	78,2	82,8	skierniewicki	71,3	70,3
ciechanowsko-płocki	102,1	117,1	ostrołęcko-siedlecki	72,3	76,1
radomski	73,2	74,7	tarnowski	65,8	63,8
warszawski wschodni	79,2	84,2	częstochoowski	87,8	82,1
warszawski zachodni	120,1	123,8	białski	60,7	58,8
krakowski	56,6	65,5	lubelski	90,9	87,7
bytomski	78,3	77,0	przemyski	62,4	53,2
gliwicki	108,6	115,2	suwalski	66,6	64,3
sosnowiecki	101,6	96,5	piłski	84,9	75,9
puławski	62,0	57,3	nyski	67,1	62,8
gorzowski	94,3	86,8	grudziądzki	71,5	67,0
rzeszowski	76,7	80,0	elbląski	72,6	69,8
kielecki	82,5	81,5	ełcki	66,1	62,4
kaliski	77,7	79,1			

Źródło: Bank Danych Lokalnych, stat.gov.pl (październik 2013).

Podsumowanie

Przedstawiona metoda określania czynników wpływających na wielkość podaży miejsc noclegowych pokazuje, że dzięki jej zastosowaniu możliwe jest lepsze zrozumienie procesów gospodarczych, które zachodzą w określonych miejscach. Wynika z niej, że czynnik, który był decydujący w większości podregionów, okazał się nieistotny w innych przypadkach i wyjaśnienie przebiegu badanego zjawiska wymaga postawienia nowych hipotez. Na marginesie warto zauważyć, że przedstawione dane historyczne nie potwierdzają istotności czynników uwzględnianych w rankingach atrakcyjności inwestycyjnej, natomiast wydają się potwierdzać wyniki badań ankietowych przedsiębiorców, którzy jako główną przesłankę decyzji inwestycyjnych wskazywali oceny popytu.

Nie oznacza to, że zaproponowana metoda nie ma słabych punktów. Przede wszystkim należałoby ją powtórzyć dla innego poziomu jednostek przestrzennych. Większa liczba analizowanych przypadków umożliwiłaby również wprowadzenie większej liczby zmiennych, co mogłoby prowadzić do nowych wniosków. Innym kierunkiem krytyki może być fakt koncentrowania się na

pojedynczych przypadkach, co uniemożliwia generalizację wniosków i poszukiwanie uniwersalnych rozwiązań. Podobnie przedmiotem krytyki może być odwoływanie się do doświadczeń historycznych, a więc zespołu czynników, które już nie istnieją. Uwzględniając powyższe zastrzeżenia, wydaje się jednak, że indywidualizacja analiz i poszukiwanie analogicznych przykładów zamiast uniwersalnych koncepcji daje lepsze perspektywy zrozumienia realnych procesów gospodarczych i społecznych.

Literatura

- Butler R., *The Concept of a Tourist Area Cycle of Evolution: Implications for Management of Resources*, „The Canadian Geographer” 1980, vol. 24, no. 1.
- David P., *Path Dependence – A Foundational Concept for Historical Social Science*, „The Journal of Historical Economics and Econometric History” 2007, no. 2.
- Dziedzic E., Skalska T., *Ekonomiczne uwarunkowania rozwoju rynku usług turystycznych w Polsce*, Wyd. SGH, Warszawa 2013.
- Garay L., Canoves G., *Life Cycles, Stages and Tourism History. The Catalonia (Spain) Experience*, „Annals of Tourism Research” 2011, no. 2.
- Innowacyjność jako czynnik wzrostu atrakcyjności inwestycyjnej polskich regionów w latach 2002–2007*, red. H. Godlewska-Majkowska, Wyd. SGH, Warszawa 2010.
- Januszewska M., Januszewski M., *Uwarunkowania procesów inwestycyjnych dla podmiotów gospodarki turystycznej w powiecie jeleniogórskim*, „Zeszyty Naukowe Uniwersytetu Szczecińskiego” 2008, „Ekonomiczne Problemy Turystyki” nr 11.
- Kozak M., Martin D., *Tourism Life Cycle and Sustainability: Profit-Focused Strategies for Matures Destinations*, „Tourism Management” 2012, no. 33.
- Metody stymulowania rozwoju turystyki w ujęciu przestrzennym*, red. G. Gołembski, Wyd. AE w Poznaniu, Poznań 2002.
- Nawrot Ł., Zmyślony P., *Międzynarodowa konkurencyjność regionu turystycznego. Od programowania rozwoju do zarządzania strategicznego*, Proksenia, Kraków 2009.
- Papatheodorou A., *Exploring the Evolution of Tourism Resorts*, „Annals of Tourism Research” 2004, no. 1.
- Szromek A., *Wskaźniki funkcji turystycznej. Koncepcja wskaźnika funkcji turystycznej i uzdrowiskowej*, Wyd. Politechniki Śląskiej, Gliwice 2012.
- Ussi M., Wei J., *The Location Determinants for Hotel Foreign Direct Investment in Zanzibar*, „Management and Service Science” 2011, no. 8.

Wodejko S., *Ekonomiczne zagadnienia turystyki*, Wyd. WSHiP w Warszawie, Warszawa 1998.

www.stat.gov.pl.

FACTORS AFFECTING THE SUPPLY OF ACCOMMODATION SERVICES IN POLAND

Summary

The purpose of the paper is to learn the driving forces behind changes in the spatial distribution of the accommodation services in Poland during the period of the economic transformation. The idea of the research has been founded on the conviction that understanding of the mechanism of change needs individualized approach addressing the specific condition in a particular region. It applies concepts of hysteresis and „path dependence”. The research has been carried out in two stages: clustering of regions by k-means method and then identification of the potentially crucial local determinants. The research output supports the initial presumption that the approach allows better explanation of processes observed in the real economy. It has been found out that the factor that was most important in the majority of the subregions (night stays by foreign tourists) in some of them did not play a role and the search for another possible explaining variables has been suggested.

Keywords: drivers of tourism supply development, economic transformation in Poland, path dependence.

Translated by Ewa Dziedzic