

Krzysztof Szpara

Aktywność turystyczna seniorów : na przykładzie turystów-obcokrajowców przebywających na terenie województwa podkarpackiego w 2012 roku

Ekonomiczne Problemy Turystyki nr 1 (29), 287-301

2015

Artykuł został opracowany do udostępnienia w internecie przez Muzeum Historii Polski w ramach prac podejmowanych na rzecz zapewnienia otwartego, powszechnego i trwałego dostępu do polskiego dorobku naukowego i kulturalnego. Artykuł jest umieszczony w kolekcji cyfrowej bazhum.muzhp.pl, gromadzącej zawartość polskich czasopism humanistycznych i społecznych.

Tekst jest udostępniony do wykorzystania w ramach dozwolonego użytku.

Krzysztof Szpara*

Wyższa Szkoła Informatyki i Zarządzania w Rzeszowie

**AKTYWNOŚĆ TURYSTYCZNA SENIORÓW
– NA PRZYKŁADZIE TURYSTÓW-OBCOKRAJOWCÓW
PRZEBYWAJĄCYCH NA TERENIE
WOJEWÓDZTWA PODKARPACKIEGO W 2012 ROKU**

Streszczenie

Celem opracowania było określenie stopnia aktywności turystycznej seniorów-obcokrajowców przebywających na terenie województwa podkarpackiego latem i jesienią 2012 r. Badania przeprowadzono w ramach międzynarodowego projektu TOURage – Wsparcie dla Turystyki Seniorów w Regionach Peryferyjnych, w którym brało udział 12 partnerów z dziesięciu krajów europejskich. Badania ankietowe przeprowadzono w wybranych miejscach województwa podkarpackiego, zarówno w turystycznej bazie noclegowej, jak i w atrakcjach turystycznych. W czasie badań wykorzystano kwestionariusz ankiety przygotowany przez koordynatora projektu, zaakceptowany i dostarczony kierownikowi badań przez przedstawicieli Urzędu Marszałkowskiego Województwa Podkarpackiego.

Seniorzy najczęściej wypoczywają przez 1–2 tygodnie, zwykle latem i jesienią, w towarzystwie małżonka lub znajomych. Podróż i zakwaterowanie organizują zwykle indywidualnie, opierając się na swoich doświadczeniach oraz opiniach krewnych lub znajomych. Największymi przeszkodami w wyjazdach turystycznych seniorów są obawy dotyczące bezpieczeństwa podczas podróży i w miejscu pobytu oraz finanse i zdrowie.

* Adres e-mail: kszpara@wsiz.rzeszow.pl.

Decydują się oni na wyjazd ze względu na chęć odpoczynku w ciszy i spokoju oraz spędzenia czasu z rodziną, a także w związku z możliwością przeżycia czegoś nowego. Niekiedy poszukują też możliwości nawiązania nowych znajomości. Wybór miejsca pobytu uzależniony jest m.in. od wysokiego standardu i jakości zakwaterowania hotelowego, jakości usług, bezpieczeństwa, walorów przyrodniczych i kulturowych, gastronomii, możliwości odwiedzenia przyjaciół i krewnych. Nie mają natomiast znaczenia m.in.: rękodzielnictwo, edukacja, dobre połączenia komunikacyjne, życie w mieście, biwakowanie.

Słowa kluczowe: województwo podkarpackie, turystyka seniorów, regiony peryferyjne, TOURage

Wprowadzenie

W 2011 r. osoby w wieku 65 i więcej lat stanowiły 13,8% ludności Polski¹. Szacuje się, że w 2035 r. odsetek ten może przekroczyć 23%². Zjawisko starzenia się społeczeństwa, które już ma miejsce, będzie w wielu krajach (w tym w Polsce) przybierać na sile. Seniorzy stają się obecnie coraz ważniejszym segmentem rynku turystycznego. Również w przyszłości należy się spodziewać wzrostu poziomu ruchliwości tej grupy ludności. Zdaniem E. Grzelak-Kostulskiej i in. wynika to z ogólnej modernizacji społeczeństwa, co przejawia się m.in. modą na aktywność w późnym wieku czy renesansem różnych organizacji skupiających seniorów³.

Bazując na danych Eurostatu, J. Śniadek⁴ podaje, że seniorzy (≥ 65 lat) podróżujący w celach turystycznych (≥ 4 noclegi) stanowili w 2004 r. w Polsce 10,1% turystów. Znacznie wyższe wskaźniki notowano m.in. w Niemczech (13,5%), Holandii (14,9%), Wielkiej Brytanii (16%) i Francji (20%), a niższe na Słowacji (5,2%), Litwie (5,3%), w Czechach (7,9%) i Belgii (8,5%). Odsetek podróżujących seniorów wynosił wówczas w Polsce 20,7%. Dla porównania

¹ *Rocznik demograficzny GUS*, Zakład Wydawnictw Statystycznych, Warszawa 2012, www.stat.gov.pl/gus/5840_rocznik_demograficzny_PLK_HTML.htm (2.04.2013).

² *Prognoza ludności na lata 2008–2035*, GUS. Departament Badań Demograficznych, Warszawa 2009, www.stat.gov.pl/cps/rde/xbcr/gus/PUBL_L_prognoza_ludnosci_na_lata2008_2035.pdf (2.04.2013).

³ E. Grzelak-Kostulska, B. Hołowiecka, G. Kwiatkowski, *Problem aktywności turystycznej seniorów*, w: *Perspektywy i kierunki rozwoju turystyki społecznej w Polsce*, red. A. Stasiak, Wydawnictwo WSTH w Łodzi, Łódź 2011, s. 265–279.

⁴ J. Śniadek, *Konsumpcja turystyczna polskich seniorów na tle globalnych tendencji w turystyce (Tourism Consumption of Polish Seniors in the Light of Global Tendencies in Tourism)*, „Geronologia Polska” 2007, t. XV, nr 1–2, s. 21–30.

wyższe wskaźniki uzyskały nie tylko kraje Europy Zachodniej, w tym: Niemcy (40,8%), Wielka Brytania (49,7%), Francja (59,8%) i Holandia (61,2%), ale też sąsiedzi z Europy Środkowej: Czechy (26,2%) i Słowacja (34,6%).

Powyższe dane pokazują, że potrzeby i możliwości seniorów muszą być brane pod uwagę zarówno przez podmioty przygotowujące ofertę turystyczną, jak i instytucje odpowiedzialne za politykę turystyczną na różnych szczeblach. Należy przy tym zaznaczyć, że aktywność turystyczna seniorów pozytywnie wpływa na rynek usług turystycznych. Przyczynia się m.in. do niwelowania niekorzystnego dla branży turystycznej zjawiska sezonowości. Ma to związek z preferowaniem przez wielu seniorów wyjeżdżania w celach wypoczynkowych poza szczytem sezonu turystycznego, co wynika z ich możliwości finansowych. Trzeba także pamiętać o tym, że specyfika tej grupy docelowej powoduje, iż pobyty poza sezonem nie tracą na atrakcyjności, a czasami nawet zyskują⁵. Niebagatelne znaczenie ma również pozytywny wpływ aktywności turystycznej seniorów na ich zdrowie i samopoczucie.

Dobrze przygotowana oferta turystyczna powinna być ukierunkowana na wybrany segment turystyczny, skierowana do konkretnego klienta. Do tego potrzebna jest znajomość rynku.

W niniejszym opracowaniu przedstawiono wyniki badań prowadzonych w 2012 r. na terenie województwa podkarpackiego w ramach międzynarodowego projektu TOURAGE – Wsparcie dla Turystyki Seniorów w Regionach Peryferyjnych. Projekt ten zakładał realizację szeregu działań, m.in. badania dotyczącego potrzeb i oczekiwań konsumentów usług turystycznych, którym objęto lokalnych seniorów oraz seniorów-obcokrajowców.

Artykuł dotyczy drugiej części badania – seniorów-obcokrajowców⁶. Jego celem jest określenie stopnia aktywności turystycznej seniorów-obcokrajowców przebywających na terenie województwa podkarpackiego latem i jesienią

⁵ J. Grabowski, *Europe Senior Tourism – turystyka społeczna czy turystyka grupy społecznej*, w: *Perspektywy i kierunki rozwoju...*, s. 295–308.

⁶ Wyniki badań dotyczące lokalnych seniorów opublikowano w materiałach z warsztatów z geografii turystyki. K. Szpara, *Aktywność turystyczna seniorów – na przykładzie mieszkańców województwa podkarpackiego w 2012 roku*, w: *Przeszłość, teraźniejszość i przyszłość turystyki*, red. B. Krakowiak, J. Latosińska, Wydawnictwo UŁ, Łódź 2014, s. 197–209. Pełna wersja raportu znajduje się w archiwum Urzędu Marszałkowskiego Województwa Podkarpackiego. K. Szpara, *Aktywność turystyczna lokalnych seniorów w województwie podkarpackim w 2012 r.*, raport, badanie wykonane dla Urzędu Marszałkowskiego Województwa Podkarpackiego w ramach projektu „TOURage – Wsparcie dla Turystyki Seniorów w Regionach Peryferyjnych”, Rzeszów 2013, s. 35.

2012 r., przedstawienie zarysu profilu turysty, a także próba odpowiedzi na pytanie, czy region ten ma właściwy potencjał do rozwoju turystyki seniorów.

1. Założenia projektu TOURage

Zachodzące obecnie w Europie zmiany demograficzne, których konsekwencją jest proces starzenia się społeczeństwa, mają i będą miały coraz większy wpływ na kształt rynku usług turystycznych. Problem dotyczy wielu krajów, dlatego też wskazane są wspólne, ponadnarodowe działania, które pomogą wypracować dobre rozwiązania. Projekt TOURage – Wsparcie dla Turystyki Seniorów w Regionach Peryferyjnych (Developing Senior Tourism in Remote Regions) jest przykładem takiej inicjatywy.

W jego realizację zaangażowanych było dwunastu partnerów z dziesięciu krajów europejskich, w tym: Regional Council of North Karelia (Finlandia; partner wiodący), Vidzeme Planning Region (Łotwa), Szabolcs-Szatmár-Bereg County Regional Development and Environmental Management Agency (Węgry), Lake Balaton Development Coordination Agency (Węgry), Region of East Macedonia & Thrace (Grecja), Regional Development Agency of the Prešov Self-Governing Region (Słowacja), Association of Polish Communes of Euroregion Baltic (Polska), Bourgas Regional Tourist Association (Bułgaria), Podkarpackie Region (Polska), West Regional Authority (Irlandia), County Council of Granada (Hiszpania), North-West Regional Development Agency (Rumunia; do 31 grudnia 2012 r.).

Projekt TOURage miał na celu identyfikację dobrych praktyk, właściwych i ważnych działań dla stale rosnącego segmentu turystów-seniorów. Założono, że uzyskane rezultaty mogą być przydatne do tworzenia i rozwijania Modelu Turystyki Seniorów również w innych regionach Europy, a wypracowane narzędzia mogą być stosowane do poprawy polityk regionalnych dotyczących turystyki osób starszych⁷.

Celem projektu było ponadto wzmocnienie gospodarek regionów poprzez rozwój turystyki seniorów oraz wspieranie procesu aktywnego i zdrowego starzenia się. Jednym z jego efektów było poszerzenie wiedzy władz regionalnych,

⁷ *Regional Analysis*, E-brochure, Szabolcs-Szatmár-Bereg County Regional Development and Environmental Management Agency–Észak-Alföld Regional Development Agency Nonprofit Ltd. 2014, www.tourage.eu/uploads/REGIONAL%20ANALYSIS_FINAL13032014.pdf (14.07.2014).

decydentów, polityków i innych interesariuszy zajmujących się polityką społeczną i turystyką.

Do działań, które zaplanowano w ramach realizacji projektu, należały m.in.:

- a) identyfikacja przykładów dobrych praktyk w celu pokazania najważniejszych możliwości dla rozwoju turystyki seniorów w regionach (każdy z partnerów prezentował dobre praktyki, a niektóre pomysły zostały zaadaptowane w innych regionach);
- b) wymiana doświadczeń dotyczących turystyki seniorów poprzez udział w seminariach, konferencjach, spotkaniach grup roboczych oraz podczas wizyt studyjnych (prezentowano m.in. wyniki badań dotyczące seniorów przebywających na obszarze działania poszczególnych partnerów, w tym na terenie województwa podkarpackiego);
- c) opracowanie wspólnych metod badawczych i zbieranie informacji na temat aktywności turystycznej bezpośrednio od seniorów oraz szerokie upowszechnienie uzyskanych wyników badań (badania były prowadzone przez wszystkich partnerów przy użyciu tego samego narzędzia, wyniki były zbierane i zestawiane, a następnie rozsyłane do wszystkich partnerów);
- d) poszukiwanie takich rozwiązań dla starzejącego się społeczeństwa, które umożliwią wykorzystanie istniejącego w nim potencjału, a także przewyższenie zmian strukturalnych za pomocą innowacyjnych rozwiązań (wykorzystanie nabytej wiedzy i doświadczeń do dalszych działań ukierunkowanych na rozwój turystyki seniorów)⁸.

2. Metody badawcze i źródła danych

Celem badań było określenie stopnia aktywności oraz poznanie opinii seniorów-obcokrajowców przebywających w regionie latem i jesienią 2012 r. na temat województwa podkarpackiego.

Badania ankietowe przeprowadzono w wybranych miejscach województwa podkarpackiego, zarówno w turystycznej bazie noclegowej, jak i w atrakcjach turystycznych, w tym:

- a) w Rzeszowie – największym mieście i stolicy regionu – oraz w jego najbliższym otoczeniu (m.in. rynek, hotele);

⁸ *Ibidem.*

- b) w Przemysłu i w jego najbliższym otoczeniu (Arboretum w Bolestraszycach i Zespół Pałacowo-Parkowy w Krasiczynie);
- c) w Bieszczadach – najważniejszym subregionie turystycznym województwa (m.in. w gospodarstwie agroturystycznym w Oreleu oraz na przystani białej floty w Polańczyku);
- d) na terenie uzdrowiska Iwonicz-Zdrój.

W czasie badań wykorzystano kwestionariusz ankiety przygotowany przez koordynatora projektu, zaakceptowany i dostarczony kierownikowi badań przez przedstawicieli Urzędu Marszałkowskiego Województwa Podkarpackiego. Kwestionariusz składał się z 22 pytań podzielonych na trzy grupy. Część A zawierała 11 pytań odnoszących się do motywów i potrzeb dotyczących turystyki, część B mieściła 3 pytania na temat województwa podkarpackiego, a część C (metryczka) zawierała 8 pytań dotyczących podstawowych informacji na temat respondenta.

Badaniami kierował dr K. Szpara (Katedra Geografii Wyższej Szkoły Informatyki i Zarządzania z siedzibą w Rzeszowie), a zespół ankieterek tworzyły studentki kierunku turystyka i rekreacja WSiIZ: P. Gorzelnik (Ślósarczyk), M. Kędzińska i N. Sobota.

Podstawowym kryterium przy gromadzeniu materiału badawczego był wiek respondenta (co najmniej 55 lat) oraz miejsce zamieszkania poza granicami Polski. Zgromadzono 100 poprawnie wypełnionych kwestionariuszy.

3. Aktywność turystyczna seniorów w świetle badań⁹

Seniorzy-obcokrajowcy przebywający w 2012 r. na terenie województwa podkarpackiego realizowali zwykle wyjazdy wypoczynkowe, które trwały ok. 8–10 dni (32%). Popularne były również wycieczki tygodniowe (25%) i dłuższe, trwające 2–3 tygodnie (24%). Co dziesiąty ankietowany zgłaszał wyjazdy trwające jeden miesiąc lub dłużej.

Respondenci podróżowali zwykle latem (82%) i jesienią (73%). Znaczna grupa seniorów wybierała na czas wypoczynku wiosnę (46%), a najmniejszą popularnością cieszyła się zima (25%). Duży odsetek osób deklarujących lato jako preferowaną do podróży porę roku należy tłumaczyć m.in. tym, że w badanej

⁹ Opracowano na podstawie raportu *Aktywność turystyczna seniorów-obcokrajowców w województwie podkarpackim w 2012 r.* autorstwa K. Szpary. Zaprezentowano wybrane wyniki badań. Pełna wersja raportu znajduje się w archiwum Urzędu Marszałkowskiego Województwa Podkarpackiego.

populacji była znaczna grupa Polaków mieszkających i pracujących na stałe za granicą. Realizują oni swoje wyjazdy zwykle w czasie wakacji. Wynika to m.in. z możliwości wykorzystania wówczas urlopu. Przedstawiciele świata biznesu i nauki, którzy przebywali w regionie w celach służbowych, podróżują natomiast zwykle wiosną i jesienią.

Respondenci zwykle indywidualnie organizowali swoje wyjazdy w celach wypoczynkowych (65%). Prawie 1/5 dokonywała rezerwacji przez internet, a 12% korzystało z usług biura podróży w celu zorganizowania transportu i zakwaterowania. Nie stwierdzono przypadków osób wykupujących zorganizowane wycieczki turystyczne (*all inclusive*) w biurze podróży. W przypadku 5% innych odpowiedzi ankietowani mieli na myśli głównie pomoc przyjaciół i rodziny (zwłaszcza dzieci) podczas załatwiania wszelkich formalności związanych z pobytem. Sytuację taką również należy tłumaczyć odwiedzinami Polaków mieszkających na stałe za granicą, którzy łączą pobyt wypoczynkowy ze spotkaniem z rodzinami, do czego pośrednictwo biur nie jest potrzebne. Nie ma też w tym przypadku bariery językowej i obawy związanej z wyjazdem do nieznanego miejsca. „Prawdziwi” obcokrajowcy byli dość często spotykani w miejscach, które wyróżniały się w regionie jakością obsługi, warunkami pobytu i tzw. klimatem. Były to zazwyczaj obiekty niewielkie, rodzinne, które funkcjonują na zasadzie bezpośredniego kontaktu z klientem, raczej bez pośrednictwa biur podróży.

Seniorzy-obcokrajowcy korzystali z różnych źródeł informacji. Zdecydowanie najważniejszą rolę odgrywały opinie przyjaciół (71%) (tzw. poczta pantoflowa, czyli „marketing szeptany”) oraz własne doświadczenie (68%). Istotne były też rekomendacje innych osób (57%), a także wiedza rodziny i krewnych (49%). Ponad 1/3 ankietowanych wykorzystywała również informacje z internetu, a co dziesiąty korzystał z przewodników i czasopism. Pozostałe źródła informacji miały marginalne znaczenie.

Podróże najczęściej były realizowane z małżonkiem lub partnerem (66%), znacznie rzadziej z krewnymi i przyjaciółmi (ok. 10%). Pozostałe warianty odpowiedzi były wybierane sporadycznie.

Wśród dość ważnych i bardzo ważnych powodów, które wpływały na podjęcie decyzji o wyjeździe w celu wypoczynkowym, wskazywano najczęściej możliwości odpoczynku w ciszy i spokoju (80%) i spędzenia czasu z rodziną (71%) oraz potrzebę przeżycia czegoś nowego (70%). Połowa respondentów wskazała na „ucieczkę od rutyny” oraz możliwość nawiązania nowych znajomości i kon-

taktów towarzyskich. Spośród nieważnych lub mało ważnych powodów najczęściej wskazywano na poszukiwanie romantycznej przygody (71%) (tabela 1).

Tabela 1

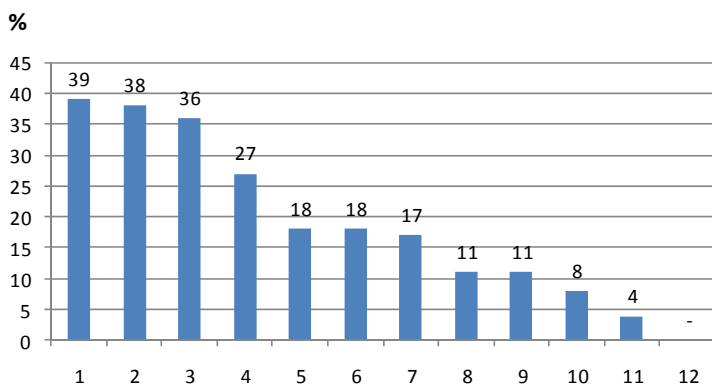
Struktura odpowiedzi (w %) na pytanie o powody przemawiające za wyjazdem przez badanych seniorów na wypoczynek

Powód wyjazdu na wypoczynek	Ważność powodu (w %)					Brak odpowiedzi (w %)
	nieważne	mało ważne	ani ważne, ani nieważne	dość ważne	bardzo ważne	
Możliwość odpoczynku w ciszy i spokoju	–	5	15	26	54	–
Poprawa jakości życia	21	27	38	8	6	–
Możliwość nawiązywania znajomości i kontaktów towarzyskich	7	19	25	44	5	–
Poszukiwanie romantycznej przygody	46	25	21	7	1	–
Możliwość przeżycia czegoś nowego	–	6	24	32	38	–
Ucieczka od rutyny	3	21	23	3	23	27
Możliwość spędzenia czasu z rodziną	4	9	16	25	46	–
Inne	–	–	–	–	3	97

Źródło: opracowanie własne.

Podczas podejmowania decyzji o wyborze miejsca pobytu seniorzy-obcokrajowcy zaliczyli do bardzo ważnych i dość ważnych powodów m.in.: wysoki standard zakwaterowania hotelowego (96%), jakość usług (96%), jakość zakwaterowania w hotelu (95%), bezpieczeństwo (68%) oraz walory kulturowe. Za nieważne i mało ważne zostały uznane m.in.: wyrabianie rękodzieła (100%), edukacja i nauka nowych rzeczy (89%), dobre połączenia komunikacyjne (78%) i życie w mieście (75%).

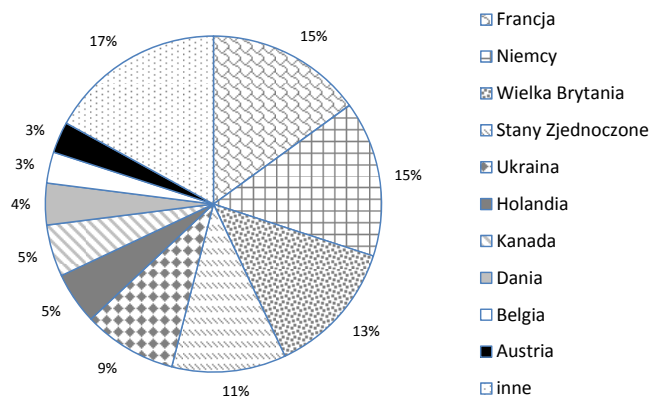
Na etapie podejmowania decyzji o podróży mogą się pojawić również przeszkody. W opinii respondentów najważniejsze są obawy dotyczące bezpieczeństwa podczas podróży (39%) i w miejscu pobytu (38%), problemy zdrowotne (36%) oraz względy finansowe (27%). Ankietowani zwracają też uwagę na brak interesującej oferty i brak towarzysza podróży (rysunek 1).



1. Obawy dotyczące bezpieczeństwa podczas podróży; 2. Obawy dotyczące bezpieczeństwa w miejscu pobytu; 3. Powody zdrowotne; 4. Powody finansowe; 5. Brak interesującej oferty; 6. Brak towarzysza podróży; 7. Brak czasu; 8. Brak dostępnych połączeń komunikacyjnych; 9. Słaba dostępność miejsca pobytu; 10. Brak wymaganych dokumentów podróży; 11. Brak umiejętności językowych; 12. Brak zainteresowania wyjazdami wycieczkowymi.

Rys. 1. Przeszkody wpływające na decyzje o rezygnacji z wyjazdów w celach wycieczkowych

Źródło: opracowanie własne.



Rys. 2. Miejsce zamieszkania respondentów

Źródło: opracowanie własne.

Zgodnie z założeniami badań wszyscy respondenci mieszkali na stałe poza granicami Polski. Reprezentowali głównie kraje Europy Zachodniej (Francję, Niemcy, Wielką Brytanię, Holandię, Danię, Belgię i Austrię) i Wschodniej (Ukrainę), a z krajów pozaeuropejskich Stany Zjednoczone i Kanadę. Kategoria „inne”

obejmowała mieszkańców takich krajów, jak: Finlandia, Słowacja, Czechy, Węgry, Chiny, Hiszpania, Norwegia, Włochy, Irlandia, Szwecja, Szwajcaria, Rosja i Turcja (rysunek 2).

Osoby w wieku 55–59 lat stanowiły 43%, a w wieku 60–64 lat – 24% respondentów. Ponad 70% stanowiły ankietowanych to małżeństwa, kolejne 9% – osoby znajdujące się w związku, a 13% – wdowy lub wdowcy. Ponad połowa seniorów-obcokrajowców osiąga roczny dochód w granicach średniej dla regionu pochodzenia respondenta. Co dziesiąta osoba deklarowała dochód powyżej średniej.

Na podstawie przeprowadzonych badań można podjąć próbę zarysowania profilu turysty-obcokrajowca na terenie województwa podkarpackiego:

1. Wypoczywa najczęściej przez 1–2 tygodni, rzadziej realizuje wyjazdy weekendowe.
2. Na wypoczynek wybiera się zwykle latem i jesienią.
3. Podróż i zakwaterowanie organizuje najczęściej indywidualnie.
4. Podejmując decyzję na temat wypoczynku, kieruje się swoim doświadczeniem oraz opiniami krewnych, znajomych i przyjaciół, jednak ważnym źródłem informacji jest dla niego również internet.
5. W podróż wybiera się z małżonkiem lub partnerem, czasami też z przyjaciółmi.
6. Największymi przeszkodami w wyjazdach turystycznych są dla niego obawy dotyczące bezpieczeństwa podczas podróży i w miejscu pobytu oraz problemy zdrowotne i względy finansowe.
7. Decyduje się na wyjazd w celu wypoczynkowym ze względu na chęć odpoczynku w ciszy i spokoju, spędzenia czasu z rodziną oraz możliwość przeżycia czegoś nowego. Niekiedy poszukuje też możliwości ucieczki od rutyny, nawiązania nowych znajomości czy kontaktów towarzyskich.
8. Wybór miejsca pobytu uzależnia od wysokiego standardu zakwaterowania hotelowego, jakości usług, w tym hotelowych, a także bezpieczeństwa oraz walorów kulturowych.
9. Przy wyborze miejsca pobytu nie mają znaczenia takie czynniki, jak: wyrabianie rękodzieła, edukacja i nauka nowych rzeczy, dobre połączenia komunikacyjne, życie w mieście.

4. Dyskusja

Starzenie się społeczeństwa jest z jednej strony dużym problemem dla wielu krajów europejskich oraz wyzwaniem dla ich gospodarek i systemów emerytalnych, z drugiej jednak strony wprowadzane są interesujące rozwiązania dotyczące rozwoju i funkcjonowania turystyki społecznej¹⁰. Pojawiające się możliwości są szczególnie istotne dla regionów peryferyjnych o znaczącym, a niewykorzystanym w pełni potencjale turystycznym. Regionem takim jest zdaniem autora województwo podkarpackie.

Wybitne walory przyrodnicze i kulturowe oraz położenie województwa podkarpackiego sprawiają, że ma ono znaczny potencjał turystyczny. Cechuje go jednak wyraźna sezonowość ruchu turystycznego i jego koncentracja w kilku zaledwie miejscach, co nie jest zjawiskiem korzystnym. Ponadto, zauważalne są braki w infrastrukturze. Zbyt mało jest również dobrych produktów turystycznych. Należy więc w dalszym ciągu tworzyć infrastrukturę i rozwijać usługi turystyczne w obszarach dotychczas nie w pełni wykorzystywanych, a stanowiących potencjalną płaszczyznę rozwoju turystyki. Może nią być turystyka seniorów.

Działania prowadzone w ramach projektu TOURage należy ocenić pozytywnie. Dały one możliwość zdobycia nowej wiedzy i wymiany doświadczeń. Badania seniorów-obcokrajowców prowadzone na terenie województwa podkarpackiego, chociaż niepozbawione usterek (niewielka próba), dają pewien pogląd na zjawisko.

Wyniki badań pokazują, że seniorzy-obcokrajowcy wykazują się aktywnością zarówno na etapie organizowania wyjazdu, jak i podczas samego wypoczynku. Korzystają ze swoich doświadczeń oraz z opinii osób, którym ufają (rodzina, przyjaciele). Uciekają od zgiełku, poszukując miejsca, które umożliwi wypoczynek w ciszy i spokoju, w gronie rodziny. Nie zamykają się jednak na innowacje. Są otwarci na nowe doświadczenia.

Analiza odpowiedzi dotyczących powodów zachęcających do wyboru miejsca pobytu wskazuje na cztery wyraźne elementy: wysoki standard i jakość usług, bezpieczeństwo i otoczenie przyrodniczo-kulturowe. Dla seniorów istotne znaczenie ma również turystyka krajoznawcza. Świadczy o tym zainteresowanie miejscami kultu religijnego, lokalną kulturą, historycznymi miejscami, gastro-

¹⁰ E. Górka, *Modele turystyki społecznej w wybranych krajach Unii Europejskiej*, w: *Perspektywy i kierunki rozwoju...*, s. 23–37.

nomią, walorami przyrodniczymi itp. Realizowanie tej formy turystyki wymaga zaangażowania i aktywności ze strony respondentów.

Wyniki badań i zarys profilu turysty wskazują na to, że województwo podkarpackie dysponuje potencjałem właściwym do tego, aby na szerszą skalę kierunkować ofertę w stronę segmentu seniorów. Chęć wypoczynku seniorów w ciszy i spokoju koresponduje z ponadprzeciętnymi walorami przyrodniczymi regionu, w tym m.in. z wysoką lesistością, niską emisją pyłów i dużą powierzchnią obszarów chronionych¹¹. Ich zainteresowanie walorami kulturowymi nawiązuje do historycznej wielokulturowości regionu, która jest jednym z atutów województwa. Niezwykle istotnym elementem kultury regionu jest sfera kulinarna, w tym enoturystyka. Odpowiedzią na zapotrzebowanie na wysoki standard zakwaterowania hotelowego i jakość usług jest stale powiększająca się turystyczna baza noclegowa. Nowoczesne hotele i pensjonaty oferują usługi, w tym wellness, na najwyższym poziomie. Elementem jakości usług jest też właściwe podejście do klienta. Podkarpackie jest również znane z gościnności, co potwierdzają wyniki badań regionalnych¹². W kontekście ważnego dla seniorów-obcokrajowców poczucia bezpieczeństwa warto przypomnieć, że województwo jest oceniane jako najbezpieczniejsze w kraju¹³.

Wnioski

Reasumując, na podstawie analizy materiałów źródłowych oraz wyników badań ankietowych można stwierdzić, że:

- a) seniorzy-obcokrajowcy są klientami szczególnie ceniącymi standard zakwaterowania, jakość usług, bezpieczeństwo oraz walory kulturowe;
- b) województwo podkarpackie dysponuje właściwym potencjałem do tego, aby mogła się na jego terenie rozwijać turystyka seniorów, w tym seniorów-obcokrajowców;

¹¹ K. Szpara, M. Skała, *Wybrane zagadnienia rozwoju turystyki w województwie podkarpackim w latach 1989–2010*, w: *Turystyka polska w latach 1989–2009*, red. B. Krakowiak, J. Latosińska, Wydawnictwo UŁ, Łódź 2011, s. 67–80.

¹² *Badanie przyjazdowego ruchu turystycznego w wybranych miejscach recepcji turystycznej województwa podkarpackiego w okresie V–IX 2009 roku. Raport końcowy*, praca zbiorowa wykonana pod kierunkiem dr. K. Szpary, badanie wykonane przez WSiLiZ w Rzeszowie na zlecenie Urzędu Marszałkowskiego Województwa Podkarpackiego, Rzeszów 2009, s. 93.

¹³ *Raport o stanie bezpieczeństwa w Polsce w 2010 r.*, Departament Analiz i Nadzoru Ministerstwa Spraw Wewnętrznych i Administracji, Warszawa 2011.

- c) jest to szansa dla regionu na wydłużenie sezonu turystycznego i na lepsze wykorzystanie istniejącej infrastruktury.

W związku z tym zaleca się prowadzenie następujących działań:

- a) eksponowanie podczas promocji województwa tych elementów, które są istotne dla seniorów-obcokrajowców, m.in. bezpieczeństwa;
- b) prowadzenie monitoringu ruchu turystycznego na terenie województwa podkarpackiego uwzględniającego segment seniorów, np. przy okazji badań regionalnych;
- c) organizowanie szkoleń dla usługodawców poszerzających wiedzę na temat seniorów;
- d) tworzenie i modyfikowanie oferty tak, aby odpowiadała ona na zapotrzebowanie tej grupy turystów;
- e) zaimplementowanie wybranych dobrych praktyk obserwowanych przez przedstawicieli samorządu województwa podkarpackiego w czasie wyjazdów studyjnych do partnerów projektu.

Literatura

- Badanie przyjazdowego ruchu turystycznego w wybranych miejscach recepcji turystycznej województwa podkarpackiego w okresie V–IX 2009 roku. Raport końcowy*, praca zbiorowa wykonana pod kierunkiem K. Szpary, badanie wykonane przez WSiIZ w Rzeszowie na zlecenie Urzędu Marszałkowskiego Województwa Podkarpackiego, Rzeszów 2009.
- Górska E., *Modele turystyki społecznej w wybranych krajach Unii Europejskiej, w: Perspektywy i kierunki rozwoju turystyki społecznej w Polsce*, red. A. Stasiak, Wydawnictwo WSTH w Łodzi, Łódź 2011.
- Grabowski J., *Europe Senior Tourism – turystyka społeczna czy turystyka grupy społecznej, w: Perspektywy i kierunki rozwoju turystyki społecznej w Polsce*, red. A. Stasiak, Wydawnictwo WSTH w Łodzi, Łódź 2011.
- Grzelak-Kostulska E., Hołowiecka B., Kwiatkowski G., *Problem aktywności turystycznej seniorów, w: Perspektywy i kierunki rozwoju turystyki społecznej w Polsce*, red. A. Stasiak, Wydawnictwo WSTH w Łodzi, Łódź 2011.
- Prognoza ludności na lata 2008–2035*, GUS, Departament Badań Demograficznych, Warszawa 2009, http://www.stat.gov.pl/cps/rde/xbcr/gus/PUBL_L_prognoza_ludnosc_i_na_lata2008_2035.pdf.
- Raport o stanie bezpieczeństwa w Polsce w 2010 r.*, Departament Analiz i Nadzoru Ministerstwa Spraw Wewnętrznych i Administracji, Warszawa 2011.

- Regional Analysis*, E-brochure, Szabolcs-Szatmár-Bereg County Regional Development and Environmental Management Agency–Észak-Alföld Regional Development Agency Nonprofit Ltd. 2014, www.tourage.eu/uploads/REGIONAL%20ANALYSIS_FINAL13032014.pdf.
- Rocznik demograficzny GUS*, Zakład Wydawnictw Statystycznych, Warszawa, www.stat.gov.pl/gus/5840_rocznik_demograficzny_PLK_HTML.htm.
- Szpara K., *Aktywność turystyczna lokalnych seniorów w województwie podkarpackim w 2012 r.*, raport, badanie wykonane dla Urzędu Marszałkowskiego Województwa Podkarpackiego w ramach projektu „TOURage – Wsparcie dla Turystyki Seniorów w Regionach Peryferyjnych”, Rzeszów 2013.
- Szpara K., *Aktywność turystyczna seniorów – na przykładzie mieszkańców województwa podkarpackiego w 2012 roku*, w: *Przeszłość, teraźniejszość i przyszłość turystyki*, red. B. Krakowiak, J. Latosińska, Wydawnictwo UŁ, Łódź 2014.
- Szpara K., Skała M., *Wybrane zagadnienia rozwoju turystyki w województwie podkarpackim w latach 1989–2010*, w: *Turystyka polska w latach 1989–2009*, red. B. Krakowiak, J. Latosińska, Wydawnictwo UŁ, Łódź 2011.
- Śniadek J., *Konsumpcja turystyczna polskich seniorów na tle globalnych tendencji w turystyce (Tourism Consumption of Polish Seniors in the Light of Global Tendencies in Tourism)*, „Gerontologia Polska” 2007, t. XV, nr 1–2.

TOURIST ACTIVITY OF SENIOR IN 2012 ON THE EXAMPLE OF TOURISTS – FOREIGNERS OF THE PODKARPACIE PROVINCE

Summary

The main aim of this article was to define the activity level of senior foreigners who visited the Podkarpackie Province during summer and autumn of 2012. The research was conducted within the international project TOURage – Developing Senior Tourism in Remote Regions, which included twelve partners from ten European countries. Survey was conducted in selected places of Podkarpackie Province, both in the tourist accommodation base, as well as tourist attractions, with the usage of questionnaire earlier prepared by the project’s coordinator, accepted and delivered by the representatives of the Podkarpackie Marshal Office.

In most cases they decide to stay on vacation for 1–2 weeks, usually during summer and autumn, accompanied by a spouse or friends. Journey and accommodation is orga-

nized by them individually, based on their own experiences or the opinions of relatives and friends. The greatest obstacles of tourist trips of senior citizens are security concerns during traveling and place of residence, money and health. They decide on going for trips mainly because they want to rest in a peaceful environment as well as spend some time with their families, and also because of possibility of taking part in new adventure. Sometimes they also seek new friends. Their choice of place to stay depends among others on: level of standard and quality of hotel accommodation, quality of services, safety, natural and cultural values, gastronomy, the opportunity to visit friends and relatives. Things like: handicraft, education, convenient transport connections, life in the city, camping have no influence on the choice.

Keywords: Podkarpackie Province, senior tourism, remote regions, TOURage

Translated by Krzysztof Szpara