

Dariusz Przybył, Łukasz Grudzień

Sylwetka młodego przedsiębiorcy uczestniczącego w usłudze preinkubacji i inkubacji oraz zależność pomiędzy tymi usługami

Ekonomiczne Problemy Usług nr 50, 317-325

2010

Artykuł został opracowany do udostępnienia w internecie przez Muzeum Historii Polski w ramach prac podejmowanych na rzecz zapewnienia otwartego, powszechnego i trwałego dostępu do polskiego dorobku naukowego i kulturalnego. Artykuł jest umieszczony w kolekcji cyfrowej bazhum.muzhp.pl, gromadzącej zawartość polskich czasopism humanistycznych i społecznych.

Tekst jest udostępniony do wykorzystania w ramach
dozwolonego użytku.

DARIUSZ PRZYBYŁ

ŁUKASZ GRUDZIEN

Politechnika Poznańska

SYLWETKA MŁODEGO PRZEDSIĘBIORCY UCZESTNICZĄCEGO W USŁUDZE PREINKUBACJI I INKUBACJI ORAZ ZALEŻNOŚĆ POMIĘDZY TYMI USŁUGAMI

Wstęp

Artykuł opisuje badania jakie zostały przeprowadzone na projektach preinkubowanych i firmach inkubowanych. Celem badań było ustalenie kim są osoby prowadzące projekty preinkubowane i firmy inkubowane. Cel ten ma uzasadnienie ze względu na fakt, iż usługa preinkubacji i usługa inkubacji, jak każda inna, wymaga określenie grupy docelowej – w tym konkretnym przypadku beneficjentów usługi. Badania określały cechy wykształcenia, osobowe, oraz poglądy na przyszłość beneficjentów usługi preinkubacji i inkubacji.

Preinkubacja i Inkubacja

Ze względu na niejednoznaczność pojęć, warto przytoczyć definicję preinkubacji i inkubacji. Przy czym, ze względu na doświadczenie posiadane przy obsłudze obu procesów¹. Autor zaproponuje własne definicje, jednakże nie odbiegające w znaczący sposób od literaturowych, jedynie je optymalizując² i porządkując.

Preinkubacja – jest to usługa umożliwiająca przedsiębiorcy przetestowanie swojego pomysłu na biznes w realnych warunkach rynkowych. Preinkuba-

¹ Autor jest dyrektorem Akademickiego Inkubatora Przedsiębiorczości Politechniki Poznańskiej.

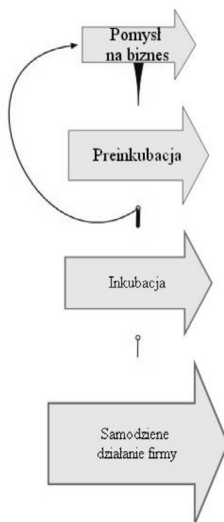
² K. Zasiadły, J. Guliński, *Inkubator Przedsiębiorczości Akademickiej, Podręcznik dla Organizatorów i Pracowników*, Stowarzyszenie Organizatorów Ośrodków Innowacji i Przedsiębiorczości w Polsce. Poznań 2005. s. 29 i s. 115.

cja polega na udzieleniu młodemu przedsiębiorcy (osobie fizycznej) osobowości prawnej, umożliwiając działanie jak normalna firma bez jej fizycznej rejestracji. W ramach preinkubacji uczestnik może wystawiać faktury, zarabiać, podpisywać umowy oraz rozliczać koszty. W ramach usług dodatkowych i niepłatnych znajdują się: korzystanie z pomieszczenia biurowego, sali do spotkań, uczestnictwo w szkoleniach. Preinkubacja nie wymaga zarejestrowania firmy, nie można preinkubować firmy.

Inkubacja – jest to usługa wspierająca przetrwanie przedsiębiorstwa w pierwszym okresie jego istnienia tj. pomiędzy założeniem firmy a 3 rokiem jej istnienia. Realizacja usługi koncentruje się na wynajęciu firmie powierzchni biurowej przez Inkubator na preferencyjnych w stosunku do rynkowych warunkach. W ramach wynajętej powierzchni, wynajmująca firma może korzystać również z: obsługi sekretarskiej, pomocy prawniczej, pomocy księgowej, infrastruktury technicznej (biurowej), sal konferencyjnych, newslettera, doradztwa w pozyskiwaniu funduszy. Wymienione usługi są wliczone „w cenę” wynajmowanej powierzchni, która winna być niższa niż cena rynkowa powierzchni biurowej bez usług dodatkowych.

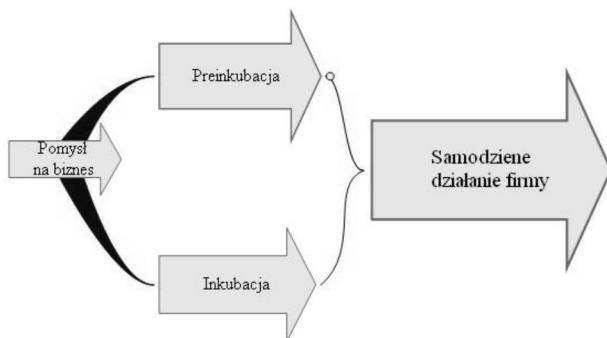
Szczególnym typem inkubatorów przedsiębiorczości są inkubatory technologiczne. Filozofia ich działania jest taka sama, jednak ich usługi kierowane są w stronę firm rozwijających innowacyjne technologie, zapewniając im specjalistyczną infrastrukturę.

Powyższe definicje opisują model, który w realiach rynkowych nie zawsze ma w pełni zastosowanie. Zaobserwować można, iż Preinkubacja zamiast usługi do testowania pomysłów staje się swojego rodzaju pomysłem na ominięcie kosztów (ZUS), przy prowadzeniu normalnej działalności gospodarczej. Modelową zależność pomiędzy Preinkubacją i Inkubacją przedstawia rysunek 1. Zależność rzeczywistą prezentuje rysunek 2.



Rys. 1. Modelowa zależność pomiędzy Preinkubacją i Inkubacją

Źródło: opracowanie własne.



Rys. 2. Rzeczywista zależność pomiędzy Preinkubacją a Inkubacją

Źródło: opracowanie własne.

Obecnie w Polsce funkcjonuje kilkadziesiąt inkubatorów i kilka organizacji oferujących Preinkubację³. Inkubatory przedsiębiorczości (w tym technologiczne) skupiają ok. 1000 firm. Preinkubatory skupiają podobną liczbę projektów⁴.

³ *Przedsiębiorczość akademicka w Polsce. Raport z badania*. Polska Agencja Rozwoju Przedsiębiorczości 2009, s. 135.

⁴ K.B. Matusiak, *Ośrodki innowacji i przedsiębiorczości w Polsce*; Łódź–Kielce–Poznań 2009, s. 69, s. 153.

Liczby te należy traktować orientacyjnie (rzeczywiste będą nieznacznie wyższe), gdyż organizacje tego typu nie posiadają obowiązku raportowania swojej działalności jednej instytucji. Warto podkreślić, iż powiązanie inkubacji z powierzchnią biurową powoduje, iż dany inkubator ma ograniczoną pojemność firm, przy czym Preinkubator ze względu na wirtualność bytów, które obsługuje, ograniczeń ilościowych nie ma.

Potwierdzeniem dla teorii, iż rysunek 2, a nie rysunek 1 oddaje rzeczywistą zależność pomiędzy preinkubacją a inkubacją jest fakt, iż żaden z badanych (preinkubowanych projektów i inkubowanych firm) nie miał pojęcia o tym, iż taka szeregową zależność istnieje. Nie tyle co nie wiedzieli, że taka zależność może istnieć, co nie znali przypadku takiego rozwiązania w rzeczywistości. Nie jest to raczej wynikiem braku wiedzy o tych procesach, gdyż badani to ludzie orientujący się w tego typu usługach.

Metodyka badań

Badanie zostało przeprowadzone na dwóch kategoriach podmiotów. Projektach preinkubowanych⁵ oraz firmach inkubowanych. Projekty preinkubowane reprezentowały osoby, które dany projekt zgłosiły do preinkubatora i które aktualnie projektem kierują, czyli są odpowiednikami właścicieli i menadżerów w normalnej firmie. W przypadku firm inkubowanych pomiar został przeprowadzony przy udziale osób bezpośrednio zarządzających firmą, na najwyższym możliwym szczeblu. Pomiaru dokonano na projektach uczestniczących w preinkubacji oferowanej przez Fundację Akademickie Inkubatory Przedsiębiorczości (AIP, oddział w Poznaniu. W czasie przeprowadzania pomiaru⁶ wszystkich firm preinkubowanych w AIP oddział Poznań było około 35 (około, gdyż liczba się w trakcie badania zmieniała). Przebadano 19 projektów.

Firmy inkubowane poddane badaniu uczestniczyły w procesie inkubacji prowadzonym przez Inkubator, Poznańskiego Parku Naukowo-Technologicznego Fundacji Uniwersytetu im. Adama Mickiewicza⁷. W badaniu uczestniczyło 14 firm z 38 uczestniczący w procesie inkubacji. Warty podkreślenia jest fakt,

⁵ Zgodnie z wyjaśnieniem w punkcie poprzednim, preinkubacji podlega człowiek wraz z pomysłem, a osobowości prawnej udziela Preinkubator. W przypadku inkubacja w usłudze uczestniczy firma, na której czele stoi menadżer.

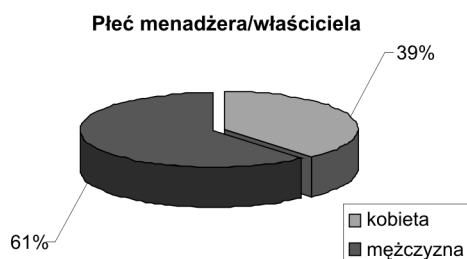
⁶ Pomiar projektów preinkubowanych miał miejsce w listopadzie 2009 r.

⁷ Pomiar projektów inkubowanych miał miejsce w czerwcu i lipcu 2009 r.

iż pomimo bardzo dużego problemu ze znalezieniem czasu na spotkanie ze strony uczestników badania, gdy do niego już dochodziło, poświęcali dużą ilość czasu, chętnie i z dużym zaangażowaniem odpowiadali na pytania. Pomiar dokonywany był za pomocą formularza, odczytywanego bezpośrednio przez ankietera, czyli użyto metody wywiadu bezpośredniego wspomaganego formularzem⁸. Formularz zawierał większą ilość pytań, niż omówione w niniejszym artykule. Spowodowane jest to faktem, iż badanie sylwetki uczestników preinkubacji i inkubacji jest jedną z części większych badań prowadzonych przez autora referatu, a dotyczących procesów preinkubacji i inkubacji⁹. Zadano pytania dotyczące: wieku właściciela/menadżera, wykształcenia, doświadczenia, motywacji, ustalono płeć właściciela/menadżera.

Wyniki badania

Poniżej w postaci wykresów podstawiono wyniki badania. 2 wykresy kołowe prezentują udział procentowy poszczególnych cech. Pozostałe wykresy zbudowane są o podział wg częstotliwości występowania odpowiedzi¹⁰.



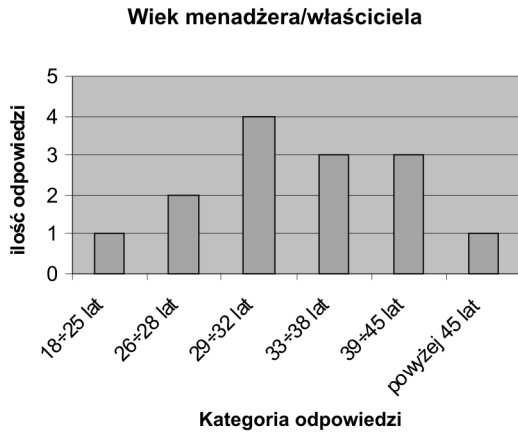
Wykres 1. Płeć właściciela/ menadżera projektów preinkubowanych i firm inkubowanych

Źródło: opracowanie własne.

⁸ R.J. Kaden, *Badania Marketingowe*. Polskie Wydawnictwo Ekonomiczne; Warszawa 2008, s. 93 i s. 133.

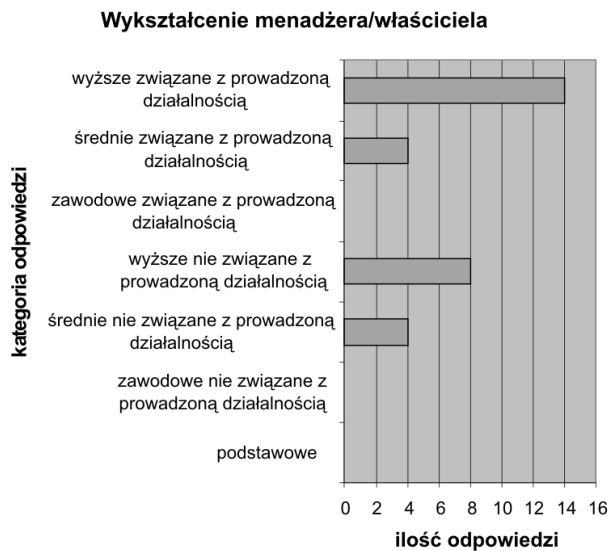
⁹ Autor referatu prowadzi badania na skuteczności procesu preinkubacji i inkubacji.

¹⁰ A. Hamrol, *Zarządzanie Jakością z Przykładami*. Wydawnictwo Naukowe PWN, Warszawa 2008, s. 315.



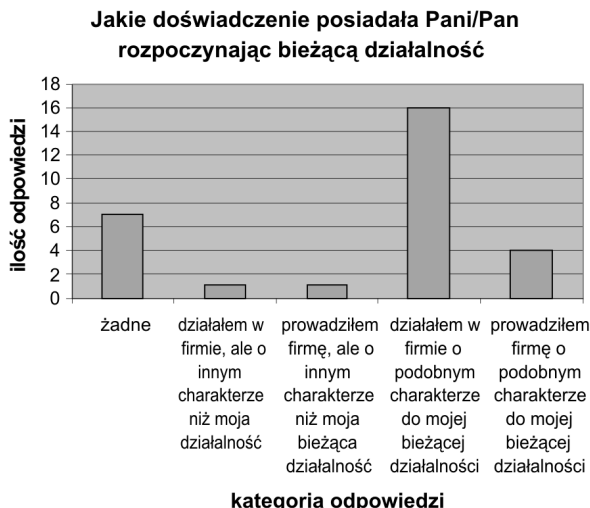
Wykres 2. Wiek menadżerów/właścicieli projektów preinkubowanych i firm inkubowanych podzielony na poszczególne kategorie wiekowe

Źródło: opracowanie własne.



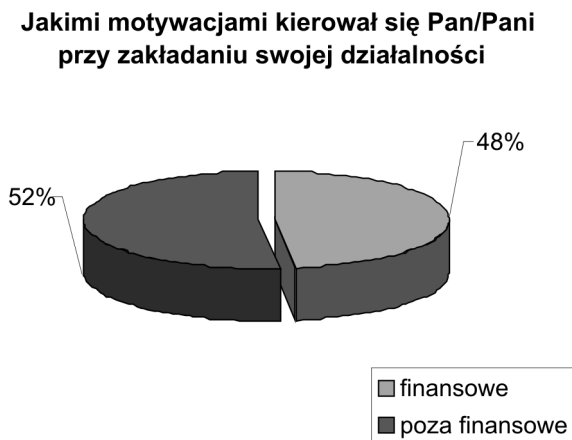
Wykres 3. Wykształcenie menadżerów/właścicieli projektów preinkubowanych i firm inkubowanych

Źródło: opracowanie własne.



Wykres 4. Wcześniejsze doświadczenie jakie posiadali menadżerowie/właściciele projektów preinkubowanych i firm inkubowanych

Źródło: opracowanie własne.



Wykres 5. Motywacje jakimi kierowali się menadżerowie/właściciele projektów preinkubowanych i firm inkubowanych przy zakładaniu i uruchamianiu swojego przedsięwzięcia

Źródło: opracowanie własne.

Spojrzenie w przyszłość przez projekty preinkubowane i firmy inkubowane

Projekty preinkubowane i firmy inkubowane zgłaszały, iż główne cele jakie stawiają przed sobą to cele finansowe i pozafinansowe. Podział tych celów wynosił 50% na 50%. Jako cele finansowe wymieniane były: wzrost sprzedaży, wzrost dochodów. Wzrost dochodów przy mniejszym nakładzie pracy. Jako cele pozafinansowe wymieniane były: rozwój własny poprzez firmę, chęć rozwinięcia nowej branży, udowodnienie sobie czegoś. Cele pozafinansowe wskazują na bardzo personalne powiązanie menadżerów/właścicieli z projektami i firmami. Na tym etapie rozwoju, gdy są to projekty i firmy kategorii mikro i małej, zjawisko to można interpretować korzystnie. Na dalszym etapie rozwoju może on zacząć przeszkadzać.

Wnioski

Badania wykazały, iż osoby prowadzące projekty preinkubowane oraz firmy inkubowane to:

- 60% badanych to mężczyźni,
- głównie są to osoby z przedziału 29–45lat,
- w znacznej większości posiadają wyższe wykształcenie,
- osoby posiadające doświadczenie z poprzednich projektów,
- osoby, których motywacją do założenia działalności były zarówno finanse, jak i aspekty pozafinansowe,
- osoby planujące rozwój projektu/firmy zarówno pod kątem zwiększenia dochodów, jak i rozwoju niezwiązanego z chęcią zwiększenia zysku.

PROFILE OF THE YOUNG ENTREPRENEUR PARTICIPATING IN THE PREINCUBATION AND INCUBATION SERVICE AND RELATIONSHIP BETWEEN THESE SERVICES

Summary

This following article will discuss the current figure of a young entrepreneur. Figure will be described based on the tests. Research involved companies and projects participating in the process of incubation from Poznan district. Description of profiles took into account characterize who they are and what features have young entrepreneurs participating in the preincubation and incubation. Furthermore, it will be presented their

future expectations, the way they perceive the development of their activities, opportunities and objectives that they put before themselves. This article presents a description of what the pre-incubation and incubation is and what dependencies exist between these services.

Translated by Dariusz Przybył, Łukasz Grudzień