

Agata Balińska

Wykorzystanie walorów turystycznych w rozwoju turystyki wiejskiej w wybranych gminach wschodniego pogranicza Polski : (w opinii turystów)

Ekonomiczne Problemy Usług nr 53, 491-503

2010

Artykuł został opracowany do udostępnienia w internecie przez Muzeum Historii Polski w ramach prac podejmowanych na rzecz zapewnienia otwartego, powszechnego i trwałego dostępu do polskiego dorobku naukowego i kulturalnego. Artykuł jest umieszczony w kolekcji cyfrowej bazhum.muzhp.pl, gromadzącej zawartość polskich czasopism humanistycznych i społecznych.

Tekst jest udostępniony do wykorzystania w ramach
dozwolonego użytku.

AGATA BALIŃSKA

SGGW Warszawa

**WYKORZYSTANIE WALORÓW TURYSTYCZNYCH W ROZWOJU TURYSTYKI
WIEJSKIEJ W WYBRANYCH GMINACH WSCHODNIEGO POGRANICZA POLSKI
(W OPINII TURYSTÓW)**

Wprowadzenie

Rolniczo-leśny charakter obszaru wschodniego pogranicza Polski, niska gęstość zaludnienia i oddalenie od ośrodków przemysłowych pozwoliły na zachowanie wysokiej jakości środowiska przyrodniczego. Burzliwa historia terenów pogranicza, częste migracje, a tym samym mieszanie się kultur, zwyczajów i religii przyczyniły się do powstania szczególnych i oryginalnych walorów kultowych. Ich wykorzystanie jest możliwe poprzez turystykę wiejską, która w ostatnich latach rozwija się niezwykle dynamicznie zarówno pod względem ilościowym, jak i jakościowym.

W literaturze przedmiotu turystyka wiejska definiowana jest między innymi przez J. Sikorę, który podkreśla, że „preferuje [ona] bliski związek turystów z miejscową społecznością, wykorzystanie walorów wsi i jej okolicy oraz istniejącej zabudowy w taki sposób, aby w jak największym stopniu zachować środowisko przyrodnicze”¹. Kolejną definicję proponują M. Dębniwska, M. Tkaczuk, zaznaczając, że turystyka wiejska „odbywa się na obszarach wiejskich, jest dostosowana do istniejących tam warunków i racjonalnie wykorzystuje naturalne zasoby miejscowe”².

Istnieje niezwykle silna zależność pomiędzy turystyką wiejską a rolnictwem. Jest ona szczególnie widoczna w przypadku agroturystyki, gdzie gospodarstwo

¹ J. Sikora, *Organizacja ruchu turystycznego na wsi*, WSiP, Warszawa, 1999, s. 69.

² M. Dębniwska, M. Tkaczuk, *Agroturystyka. Koszty, ceny, efekty*, Poltext, Warszawa 1997, s. 17.

rolne stanowi równocześnie bazę wypoczynkowo-rekreacyjną. W przypadku innych form turystyki wiejskiej rolnictwo jest źródłem żywności (najlepiej o wysokiej jakości, w tym ekologicznej) oraz swego rodzaju atrakcją turystyczną (np. daje możliwość obserwowania wybranych procesów w produkcji rolniczej).

Istotę turystyki wiejskiej można określić poprzez wskazanie jej cech charakterystycznych. I tak turystyka wiejska³:

- odbywa się na obszarach prawdziwej wsi, czyli takiej, gdzie zabudowa, aktywność zawodowa ludności, zagospodarowanie powierzchni są zdominowane przez rolnictwo;
- zapewnia ciszę, spokój i nieograniczony kontakt z przyrodą;
- racjonalnie wykorzystuje zasoby miejscowe (przyrodnicze, kulturowe, społeczne i inne);
- charakteryzuje się małą skalą przedsięwzięcia (niewielka liczba miejsc noclegowych, gastronomicznych itp.), tak aby nie zdominować pierwotnej funkcji (głównie rolniczej) obszaru, na którym się rozwija;
- bazuje na istniejącej zabudowie, wykorzystuje lokalne surowce i zasoby pracy żywej.

Dla społeczności lokalnej turystyka wiejska jest przede wszystkim szansą na poprawę sytuacji materialnej poprzez zaangażowanie się w działalność w bezpośredniej lub pośredniej gospodarce turystycznej. Jest też okazją do poznawania nowych ludzi i ich kultury. Dla turysty ten rodzaj turystyki jest nośnikiem licznych wartości, m.in.: poznawczych (np. kontakt z dziedzictwem kulturowym), zdrowotnych (wypoczynek na łonie przyrody z dala od źródeł hałasu i zanieczyszczeń), wypoczynkowych (możliwość biernego wypoczynku w oddaleniu od skupisk ludzkich oraz różnych form wypoczynku czynnego). Bardzo często oferty wypoczynku w ramach turystyki wiejskiej, a szczególnie agroturystyki, są konkurencyjne cenowo w porównaniu z wypoczynkiem w obiektach hotelowych.

Należy podkreślić, że turystyka wiejska nie jest monolitem i obejmuje różnorodne formy wypoczynku, od klasycznej agroturystyki poprzez wędkarstwo i łowiectwo do bardziej oryginalnych form, jak enoturystyka, turystyka hobbystyczna (np. *berdwatching*), czy eksploracyjna. Obszar wschodniego pogranicza Polski – z uwagi na swój charakter – może być polem rozwoju licznych form turystyki wiejskiej.

³ Por. A. Balińska, I. Sikorska-Wolak, *Turystyka wiejska szansą rozwoju wschodnich terenów przygranicznych na przykładzie wybranych gmin*, SGGW, Warszawa 2009, s. 22.

1. Zagadnienia metodyczne badań

Celem referatu jest ukazanie, w jakim stopniu walory turystyczne były wykorzystywane przez turystów wypoczywających (w ramach turystyki wiejskiej) w wybranych gminach (tabela 1) wschodniego pogranicza Polski.

W referacie przyjęto następujące założenia badawcze:

1. Walory turystyczne regionu były przez turystów znane i w pełni wykorzystywane dla organizacji czasu wolnego.
2. Turyści jako równie atrakcyjne ocenili walory przyrodnicze oraz kulturowe regionu.

W badaniach wykorzystano metodę sondażu diagnostycznego, w ramach której zastosowano następujące techniki:

- analiza materiałów źródłowych (przewodniki, opracowania statystyczne, strategie rozwoju analizowanych gmin),
- ankieta przeprowadzona wśród turystów wypoczywających na badanym obszarze.

Narzędziem badawczym był kwestionariusz ankiety i kwestionariusz wywiadu. Okres przeprowadzania badań to czerwiec-wrzesień 2006 roku.

Tabela 1

Udział turystów w poszczególnych gminach

Gminy	Turyści	
	liczba	%
Województwo podlaskie		
Szypliszki	37	7,1
Giby	57	11,0
Płaska	33	6,3
Krynki	45	8,7
Dubicze Cerkiewne	49	9,4
Mielnik	47	9,1
Województwo lubelskie		
Rokitno	23	4,4
Wola Uhruska	50	9,6
Dorohusk	21	4,1
Horodło	35	6,7
Lubycza Królewska	15	2,9
Hrubieszów	9	1,7
Województwo podkarpackie		
Horyniec-Zdrój	50	9,6
Radymno	49	9,4
Razem	520	100

Źródło: badania własne.

Na liczebność turystów w poszczególnych gminach w najwyższym stopniu wypłynął stan rozwoju infrastruktury turystycznej oraz tradycje letniskowe tychże gmin.

2. Charakterystyka obszaru badań

Obszar badań obejmuje 14 gmin wiejskich wschodniego pogranicza Polski.

Tabela 2

Powierzchnia i gęstość zaludnienia badanych gmin w 2006

Gminy	Powierzchnia w km ²	Udział UR w powierzchni ogólnej w %	Udział lasów w powierzchni ogólnej w %	Ludność na 1 km ²
Szypliszki	157	74,0	13,5	26
Giby	324	16,8	76,9	9
Płaska	373	12,0	84,5	7
Krynki	166	52,7	40,3	22
Dubicze Cerkiewne	151	44,7	51,1	13
Mielnik	196	47,0	63,0	14
Rokitno	141	59,3	34,0	24
Wola Uhruska	151	45,4	39,7	28
Dorohusk	192	68,2	18,4	37
Horodło	131	71,3	21,4	43
Lubycza Królewska	212	61,8	28,1	45
Hrubieszów	259	77,9	11,8	34
Horyniec-Zdrój	203	36,4	57,0	24
Radymno	182	73,7	17,4	62

Źródło: opracowanie własne na podstawie *Rocznik Statystyczny Rolnictwa i Obszarów Wiejskich*, GUS, Warszawa 2007; *Powierzchnia i ludność w przekroju terytorialnym w 2006 roku* GUS, Warszawa 2006.

Badane gminy charakteryzuje rolniczo-leśne zagospodarowanie obszaru (tabela 2). Największy udział użytków rolnych w ogólnej powierzchni jest w gminach: Hrubieszów, Szypliszki, Radymno, najniższy zaś w gminach: Płaska i Giby. W parze z niskim arealem użytków rolnych idzie wysoki udział lasów w ogólnej powierzchni gminy (największy jest w gminach Płaska i Giby). Badane gminy charakteryzuje też relatywnie niskie zaludnienie. Najniższe jest w gminach Płaska, Giby i Dubicze Cerkiewne.

O bogactwie walorów przyrodniczych badanych gmin mogą świadczyć przede wszystkim:

- liczne parki krajobrazowe i narodowe (np. Wigierski Park Narodowy, Park Krajobrazowy Puszczy Knyszyńskiej, Park Krajobrazowy „Podlaski Przełom Bugu”, Południoworostoczański Park Krajobrazowy;
- rezerваты (np. Pomorze z najstarszym drzewostanem Puszczy Augustowskiej, Czechy Orlańskie, Góra Uszeście, Roskosz, Rezerwat Biosfery „Pollesie Zachodnie”);
- Europejska Sieć Ekologiczna Natura 2000;
- pomniki przyrody (drzewa i głązy narzutowe);
- jeziora i inne zbiorniki (np. Szelment Wielki i Mały, zbiornik Husynne);
- ciekі wodne (np. Czarna Hańcza, Bug, San);
- liczne, chronione gatunki fory i fauny (np. suseł perełkowany, bagno zwyczajne, czapła siwa);
- czyste powietrze (badane gminy województwa podlaskiego leżą na terenie Zielonych Płuc Polski).

Niezwykle bogate są też walory kulturowe, do których zaliczamy zarówno liczne obiekty sakralne i świeckie, jak i kulturę ożywioną. Wśród walorów kulturowych należy wymienić: Kanał Augustowski, kościół oraz cmentarz unicki w Pratulinie, układ urbanistyczny Krynek, pałac Suchodolskich w Dorohusku. Niezwykle liczne są na tym terenie cerkwie prawosławne i unickie. W niektórych znajduje się oryginalne wyposażenie z XVII-XVIII wieku (np. w Chotyńcu, Uhrusku, Horodle, Mielniku). W wielu miejscowościach można napotkać ponadstuletnie zabudowania (chaty, młyny, wiatraki itd.) oraz cmentarze wojskowe (z okresu I i II wojny światowej) i cywilne (wyznawców różnych wyznań), jak również pozostałości umocnień militarnych (np. linii Mołotowa w okolicy Radymna).

3. Charakterystyka społeczno-demograficzna respondentów

Wśród badanych turystów (tabela 3) nieznacznie przeważały kobiety, które stanowiły 51,7% próby.

Wśród badanych przeważały osoby z wykształceniem wyższym i średnim oraz osoby w przedziale wiekowym 18-35 lat (łącznie 61,8%). Ponad trzy czwarte respondentów (77,7%) było czynnych zawodowo. Pozostałe osoby to: studenci i uczniowie (14,2%), emeryci i renciści (4,6%) oraz bezrobotni (3,5%). Pracujący jako miejsce zatrudnienia wskazywali: placówki budżetowe, zakłady komercyjne oraz własne firmy. W badanej grupie przeważały gospodarstwa domowe czteroosobowe (29%), osoby samotne stanowiły 12,7%, a rodziny wieloosobowe (5 i więcej osób) 19,4%. Posiadanie dzieci w wieku do 15. roku życia deklarowało 37,7% respondentów i najczęściej było to jedno dziecko.

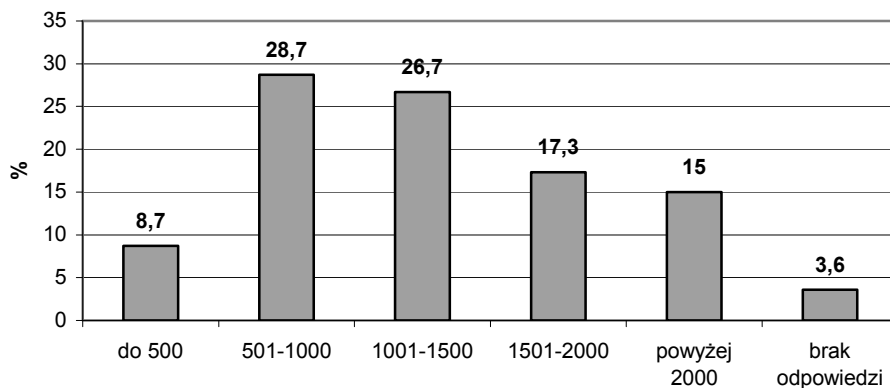
Tabela 3

Poziom wykształcenia turystów według grup wiekowych (%)

Wiek w przedziałach	Poziom wykształcenia					Ogółem
	podstawowe	zasadnicze	średnie	niepełne wyższe	wyższe	
18-25	3,8	1,0	13,4	10,2	4,2	32,6
26-35	----	1,3	6,9	4,6	16,4	29,2
36-45	0,2	1,9	6,9	2,1	9,6	20,7
46-55	----	1,7	4,0	0,6	4,6	10,9
56-65	----	0,4	2,3	----	2,1	4,8
66 i więcej	----	0,2	1,0	----	0,6	1,8
Ogółem	4,0	6,5	34,5	17,5	37,5	100

Źródło: badania własne.

Istotnym czynnikiem wpływającym na aktywność turystyczną jest poziom dochodów (rysunek 1). Najliczniejsza grupa respondentów wskazywała na dochód w wysokości 501-1000 PLN na jednego członka gospodarstwa domowego. Najmniej liczna grupa reprezentowała gospodarstwa domowe, w których dochód na jedną osobę wynosił poniżej 500 PLN.



Rys. 1. Średnie miesięczne dochody na jedną osobę w gospodarstwach domowych respondentów w PLN (w %)

Źródło: badania własne.

Na badany teren respondenci przybyli ze wszystkich regionów Polski. Najlicniejsza grupa reprezentowała Mazowsze (38,1%), najmniej liczna województwo świętokrzyskie (0,6%), warmińsko-mazurskie, pomorskie i zachodniopomorskie (po 0,8%). Rodzinę na wsi posiadało aż 63,8% respondentów, ale tylko 38,5% ogółu badanych wskazało na możliwość spędzania tam urlopu.

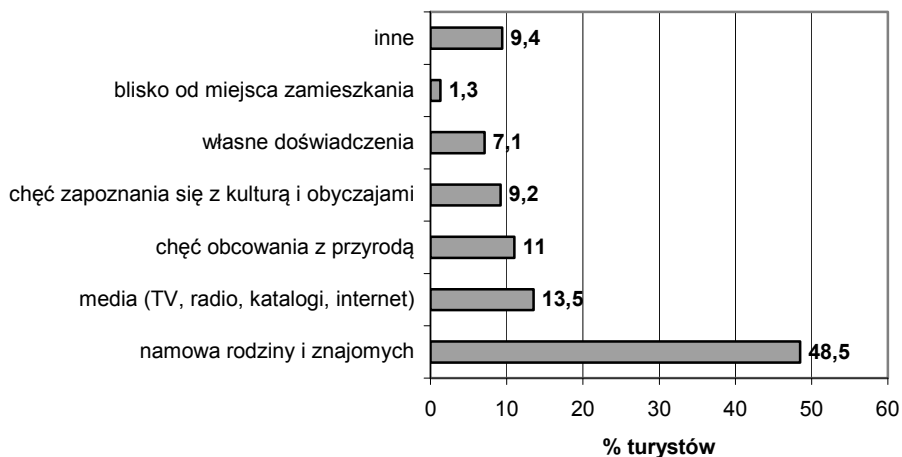
Badani turyści preferowali wyjazdy krótkookresowe realizowane kilka (2-3) razy w roku (41,4% respondentów). Na kolejnych miejscach uplasowali się respondenci preferujący wyjazdy raz w roku na okres 2-3 tygodni (30,6%) oraz wyjazdy weekendowe (22,3%). Nieliczni wyjeżdżali na wypoczynek rzadziej niż raz w roku (3,3%) lub częściej, tj. minimum 4 razy w roku (2,4%).

Preferencje respondentów w zakresie wypoczynku turystycznego były w niewielkim stopniu zróżnicowane. Jako element najbardziej pożądaný respondenci wymienili walory przyrodnicze (średnia ocena 4,2 w skali 0-5, gdzie 0 – element nieważny, 5 – bardzo ważny). W dalszej kolejności ocenione zostały: możliwość aktywnego spędzania czasu (3,9), standard zakwaterowania (3,7), zabytki (3,3), możliwość wyżywienia we własnym zakresie (3,0), imprezy kulturalne (2,9), możliwość korzystania z całodziennego wyżywienia przygotowywanego w oparciu o produkty ekologiczne (2,3), imprezy sportowe (2,2). Najbardziej respondenci brali pod uwagę odległość od miejsca zamieszkania (2,1) oraz całodzienné wyżywienie w oparciu o produkty powszechnie dostępne (1,9).

4. Wypoczynek w badanych gminach wschodniego pogranicza Polski w ocenie turystów

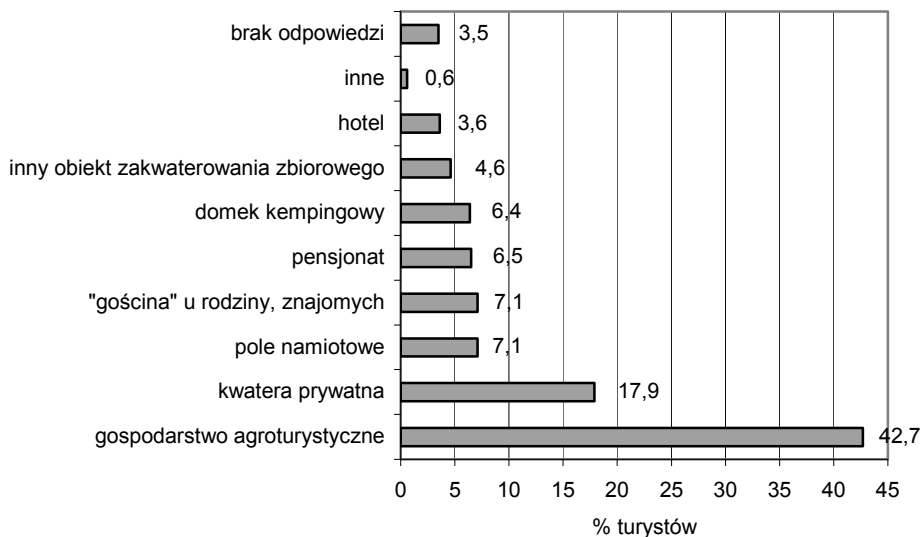
Dla większości respondentów (64,2%) był to pierwszy wypoczynek na terenie analizowanych gmin, pozostałe osoby były tu po raz kolejny.

Źródłem inspiracji do wypoczynku na badanym obszarze była najczęściej rodzina i znajomi. Walory przyrodnicze wskazał niespełna co dziesiąty ankietowany, jeszcze rzadziej wskazywane były walory kulturowe. Można przyjąć założenie, że polecenie ze strony rodziny i znajomych było wynikiem zadowolenia ich samych z pobytu na tym terenie. U podstaw satysfakcji respondentów mógł też leżeć kontakt z przyrodą i kulturą tego terenu (nie było to jednak przedmiotem badań). W kategorii inne znalazły się: przypadek, możliwość uczestniczenia w wycieczkach zagranicznych, niskie ceny, pochodzenie z tego terenu (rysunek 2).



Rys. 2. Źródła inspirujące respondentów do wypoczynku na terenie badanych gmin (w %)

Źródło: badania własne.



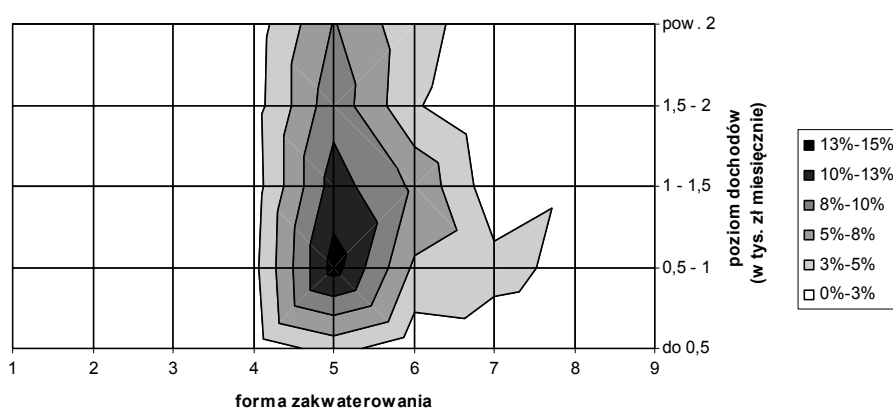
Rys. 3. Formy zakwaterowania wykorzystywane przez respondentów (w %)

Źródło: badania własne.

Najlicznější grupa respondentów zatrzymała się w gospodarstwach agrotu-

rystycznych (rysunek 3). Wynika to z faktu, iż to właśnie agroturystyka jest wiodącą formą działalności turystycznej na analizowanym terenie. W poszczególnych gminach liczba gospodarstw agroturystycznych i kwater prywatnych jest zróżnicowana. Zgodnie z danymi Instytutu Turystyki, najwięcej gospodarstw agroturystycznych jest w gminach: Mielnik (23 gospodarstwa), Giby (21), Płaska (20), Wola Uhruska (17).

Można też postawić pytanie, czy poziom dochodów wpłynął w istotny sposób na wybór miejsca zakwaterowania (rysunek 4)?



Formy zakwaterowania: 1 – pensjonat, 2 – hotel, 3 – inny obiekt zakwaterowania zbiorowego, 4 – domek kempingowy, 5 – gospodarstwo agroturystyczne, 6 – kwatera prywatna, 7 – pole namiotowe, 8 – „gościna” u rodziny, znajomych, 9 – inne.

Rys. 4. Formy zakwaterowania wykorzystywane przez turystów w zależności od poziomu miesięcznych dochodów przypadających na jednego członka gospodarstwa domowego (w %)

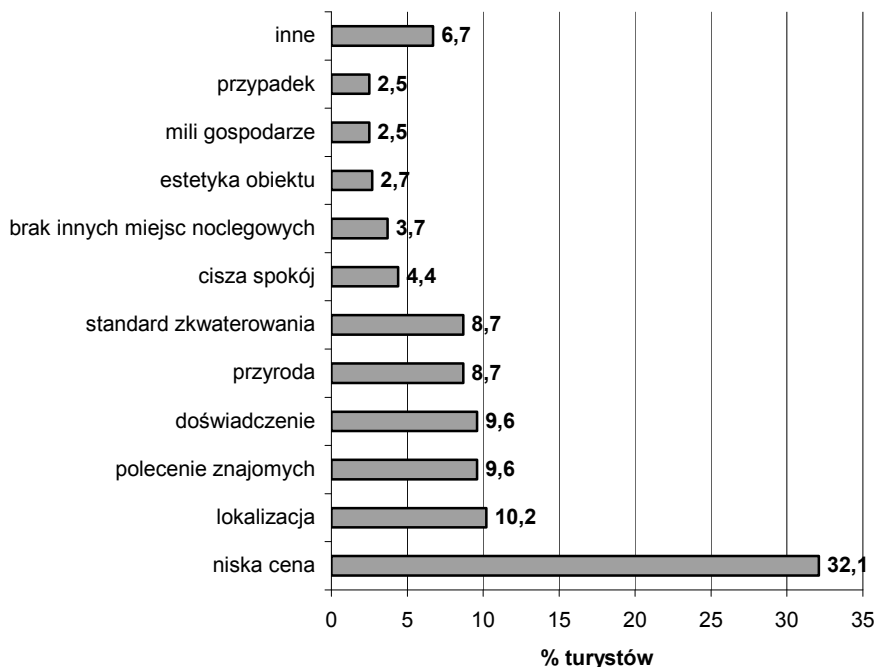
Źródło: badania własne.

Niezależnie od poziomu dochodów badani turyści jako miejsce wypoczynku wybierali gospodarstwa agroturystyczne i kwatery prywatne. Najbardziej charakterystyczne dla badanej grupy były jednak osoby z dochodami w przedziale 501-1500 zł, wypoczywające w gospodarstwach agroturystycznych.

Preferowanie gospodarstwa agroturystycznego jako miejsca wypoczynku wynika również z faktu, że można je postrzegać szerzej, nie tylko w kategorii bazy noclegowo-gastronomicznej, ale również – a może przede wszystkim – jako swoistej atrakcji turystycznej. Są to obiekty małe, kameralne, o szczególnym, niepowtarzalnym klimacie budowanym w oparciu o wiedzę, umiejętności i osobowość kwaterodawcy, lokalizację, charakter produkcji rolniczej, zwyczaje, architekturę

i zdobnictwo.

Podstawowym źródłem informacji o danym obiekcie noclegowym była rodzina i znajomi (51,9% respondentów wskazało na to źródło). Istotny był też Internet, na który wskazało 24,2%. Pojedyncze osoby wymieniały pozostałe media oraz przypadek.



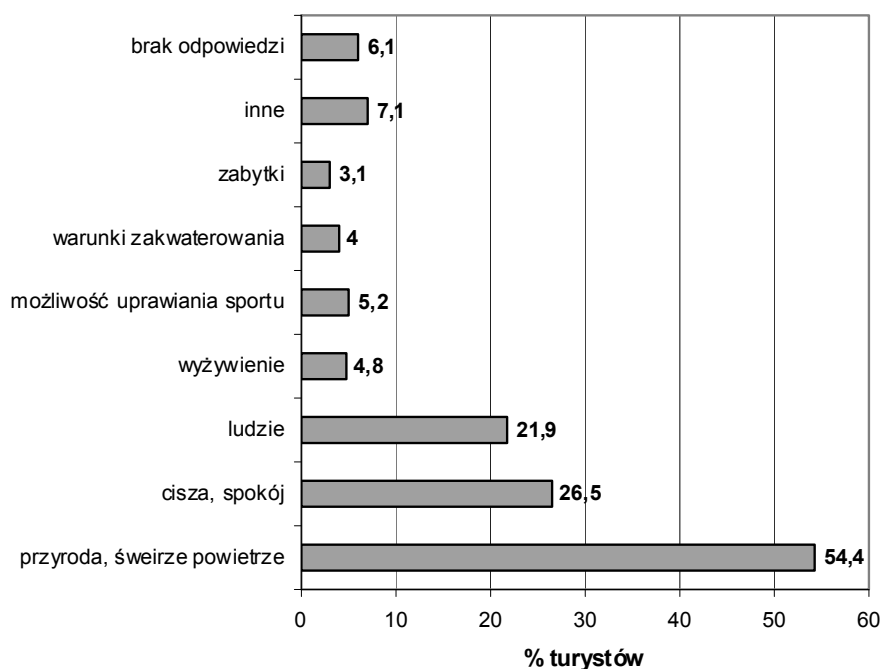
*Respondenci udzielali więcej niż jednej odpowiedzi.

Rys. 5. Czynniki decydujące o wyborze obiektu noclegowego (w %)*

Źródła: badania własne.

O wyborze danego obiektu (rysunek 5) zdecydowała przede wszystkim niska cena, na którą wskazywali turyści przebywający w niemal wszystkich gminach. Jedynie w gminie Horodło turyści nie wymienili tego czynnika, a podkreślili możliwość kontaktu z przyrodą. W dalszej kolejności respondenci wymieniali lokalizację czyli stosunkowo wygodny dojazd, bliską odległość do jeziora itp. Czynnika tego nie wymienili turyści wypoczywający w gminach: Szypliszki, Lubycza Królewska, Hrubieszów i Radymno. Z polecenia znajomych i rodziny skorzystali z kolei respondenci w większości gmin (poza Lubyczą Królewską, Radymnem i Płaską). Standard zakwaterowania zdecydował o wyborze obiektów w gminach:

Szypliszki, Płaska, Mielnik, Krynki, Wola Uhruska, Dorohusk, Dubicze Cerkiewne, Rokitno i Horyniec-Zdrój. Estetyka obiektu była argumentem skłaniającym do wyboru obiektów noclegowych pojedynczych turystów wypoczywających w gminach: Dubicze Cerkiewne, Giby, Lubycza Królewska, Szypliszki, Horodło, Płaska, Mielnik i Horyniec-Zdrój. Nieliczna grupa turystów wybrała obiekt przez przypadek lub pod wpływem kontaktu z kwaterodawcami. Ten ostatni argument podali turyści w gminach: Szypliszki, Giby, Mielnik, Dorohusk, Krynki, Dubicze Cerkiewne i Horyniec-Zdrój. Pojedynczy respondenci podawali też: bliską odległość do miejsca zamieszkania rodziny (4% turystów), pełną informację o obiekcie (2,4%), reklamę (4%), usługi i atrakcje dodatkowe (2,4), żywność ekologiczną (2,4%), możliwość zamieszkania ze swoim zwierzęciem (1,6%).



*Pytanie otwarte, respondenci mogli podawać więcej niż jedną odpowiedź.

Rys. 6. Elementy wypoczynku, które szczególnie przypadły do gustu badanym turystom (w %)*

Źródło: badania własne.

Wyniki badań wskazują, że do elementów najwyżej ocenianych przez turystów należą: przyroda, świeże powietrze, cisza i spokój (rysunek 6). Należy podkre-

ślić, iż bardzo wysoko oceniony został kontakt z ludnością miejscową, a głównie z osobami świadczącymi usługi turystyczne. W kategorii „inne” znalazły się między innymi: bliskość granicy (0,6% badanych turystów), ceny (0,6%), zwierzęta gospodarskie (1%), grzybobranie (1,2%). Padły też odpowiedzi: „wszystko” oraz „nic” (po 0,8%).

Można postawić pytanie, czy walory turystyczne są, zdaniem respondentów, w pełni wykorzystane do zapewnienia im atrakcyjnego wypoczynku? Zdecydowana większość respondentów organizowała sobie czas wolny we własnym zakresie. Wśród oczekiwanych przez respondentów zmian to właśnie lepsza organizacja czasu wolnego w oparciu o istniejące walory zyskała najliczniejszą grupę zwolenników (16,9% wszystkich badanych). Wiedza respondentów, szczególnie wypoczywających na tym terenie po raz pierwszy, była niezwykle skromna i pochodziła głównie z Internetu. Respondenci wskazywali na konieczność lepszego oznakowania i wyeksponowania walorów miejscowości i regionu. Tylko pojedyncze osoby przyznały, że mogą korzystać z wiedzy gospodarzy (kwaterodawców) w trakcie wycieczek po okolicy czy rozmów przy ognisku.

Podsumowanie

Turystyka wiejska skierowana jest przede wszystkim do osób poszukujących ciekawych, urokliwych miejsc położonych poza popularnymi, tętniącymi życiem ośrodkami turystycznymi. Coraz częściej wiejscy kwaterodawcy starają się uatrakcyjnić swoją ofertę poprzez ciekawą animację czasu wolnego. Jest to możliwe między innymi poprzez atrakcyjne wykorzystanie zasobów turystycznych miejscowości i regionu. Przedstawione pokrótce wyniki badań wskazują, że bogate walory turystyczne (przyrodnicze i kulturowe) regionu nie są – zdaniem respondentów – w pełni wykorzystane dla organizacji wypoczynku, a tym samym dla rozwoju turystyki wiejskiej. Respondenci znacznie wyżej ocenili walory przyrodnicze (4,4 punktu, w skali 0-5, 5 ocena najwyższa) niż kulturowe (3,4 punktu), co w kontekście oryginalności i autentyczności tych ostatnich budzi refleksję i skłania do dalszych badań.

**UTILIZATION OF TOURIST ATTRACTIONS IN ROURAL TOURISM
DEVELOPMENT (IN THE OPINION OF TOURISTS IN SOME BORDER
COMMUNITIES OF THE EASTERN POLAND)**

Summary

The eastern areas of Poland are characterized by existence of interesting tourist attraction. This paper makes an attempt to present how these attractions are utilised for rural tourism development. Viewing above the results of empirical research carried out among the tourists spending their holidays there have also been presented.

Translated by Agata Balińska