

# Anna Przybylska

---

## Relacja pomiędzy funkcją turystyczną a nakładami finansowymi na regionalny rozwój turystyki w powiecie międzyrzeckim

---

Ekonomiczne Problemy Usług nr 53, 735-745

---

2010

Artykuł został opracowany do udostępnienia w internecie przez Muzeum Historii Polski w ramach prac podejmowanych na rzecz zapewnienia otwartego, powszechnego i trwałego dostępu do polskiego dorobku naukowego i kulturalnego. Artykuł jest umieszczony w kolekcji cyfrowej [bazhum.muzhp.pl](http://bazhum.muzhp.pl), gromadzącej zawartość polskich czasopism humanistycznych i społecznych.

Tekst jest udostępniony do wykorzystania w ramach  
dozwolonego użytku.

*ANNA PRZYBYLSKA*

Uniwersytet im. Adama Mickiewicza w Poznaniu

## RELACJA POMIĘDZY FUNKCJĄ TURYSTYCZNĄ A NAKŁADAMI FINANSOWYMI NA REGIONALNY ROZWÓJ TURYSTYKI W POWIECIE MIĘDZYRZECKIM

### Wprowadzenie

Celem artykułu jest określenie poziomu rozwoju funkcji turystycznej gmin powiatu międzyrzeckiego oraz wskazanie znaczenia finansowania rozwoju turystyki ze środków budżetowych oraz pochodzących z Unii Europejskiej.

Do oceny poziomu rozwoju funkcji turystycznej gmin powiatu międzyrzeckiego wykorzystano metody wskaźnikowe: wskaźnik Baretje'a i Deferta, wskaźnik frekwencji, wskaźnik Deferta, wskaźnik Charvata, wskaźnik rozwoju bazy noclegowej, wskaźnik gęstości bazy noclegowej, wskaźnik Schneidera oraz wskaźnik wykorzystania pojemności noclegowej. Dla uzyskania porównywalności wyników w zakresie analizowanych mierników charakteryzujących gminy dokonano ich uśrednienia poprzez normalizację, a następnie wyliczenie średniej ważonej mierników składających się na funkcję turystyczną każdej gminy z osobna.

Powiat międzyrzecki jest to obszar położony w środkowej części województwa lubuskiego, zajmujący obszar 1388 km<sup>2</sup>, co stanowi prawie 10% jego powierzchni. W skład powiatu wchodzi sześć gmin: Bledzew, Międzyrzecz, Skwierzyna, Pszczew, Przytoczna i Trzciel. Powiat międzyrzecki ze względu na przeważające walory antropogeniczne potocznie nazywany jest rejonem bunkrów (fortyfikacji naziemnych i podziemnych) Międzyrzeckiego Rejonu Umocnionego. Jednak poza ogromną rangą kulturową obszar ten charakteryzuje się również istotnym znaczeniem ze względu na posiadane walory przyrodnicze (tabela 1). Charakter dominujących walorów na całym obszarze jest do siebie bardzo zbliżony, co pozwala obszar ten traktować jako w miarę jednorodny pod względem posiadanych walorów przyrodniczych, będących wyznacznikiem realizowania funkcji wypo-

czynkowej na badanym obszarze.

Tabela 1

## Walory przyrodnicze powiatu międzyrzeckiego

| Gmina       | Wskaźniki atrakcyjności przyrodniczej |                           |                           |   |                           |                     |                         |                           |
|-------------|---------------------------------------|---------------------------|---------------------------|---|---------------------------|---------------------|-------------------------|---------------------------|
|             | % udziału lasów <sup>1</sup>          | Dominujący rodzaj walorów | Atrakcyjność wypoczynkowa | Dominujący rodzaj wypoczynku  | Atrakcyjność krajoznawcza | Parki krajozbrazowe | Rezerwaty przyrody (ha) | Pomniki przyrody (liczba) |
| Bledzew     | 56,1                                  | jeziora, las              | średnia                   | leśny, wodny w ograniczonym zakresie form (bez możliwości uprawiania żeglarstwa), w formie wycieczek pieszych | mała                      |                     | 0                       | 13                        |
| Międzyrzecz | 50,8                                  | jeziora, las              | duża                      | leśny, wodny w ograniczonym zakresie form (bez możliwości uprawiania żeglarstwa), w formie wycieczek pieszych | bardzo duża               | Pszczewski          | 46                      | 13                        |
| Przytoczna  | 38,7                                  | jeziora, las              | duża                      | wodny w pełnym zakresie form (łącznie z żeglarstwem)  | średnia                   | Pszczewski          | 4                       | 12                        |
| Pszczew     | 48                                    | jeziora, las              | duża                      | wodny w pełnym zakresie form (łącznie z żeglarstwem)  | średnia                   | Pszczewski          | 3                       | 15                        |
| Skwierzyna  | 67,3                                  | jeziora, las              | mała                      | leśny, nadwodny (kąpiele i plażowanie)  | mała                      |                     | 0                       | 8                         |
| Trzciel     | 44,8                                  | jeziora, las              | duża                      | leśny, wodny w pełnym zakresie form (łącznie z żeglarstwem)   | średnia                   | Pszczewski          | 263                     | 10                        |

Źródło: opracowanie na podstawie Baza Gmina 2007 Instytutu Turystyki, www.intur.com.pl, 15.01.2010.

W literaturze funkcja turystyczna jest utożsamiana z funkcją gospodarczą, gdyż obejmuje działalność społeczno-gospodarczą, która jest ukierunkowana na obsługę ruchu turystycznego dla zaspokojenia potrzeb turystów. S. Liszewski<sup>2</sup> precyzuje jeszcze znaczenie gospodarcze funkcji turystycznej – jako kryterium zapewniającego rozwój lokalny i spełniający potrzeby bytowe mieszkańców obszaru, na

<sup>1</sup> % udziału lasów w udziale w powierzchni ogólnej gminy.

<sup>2</sup> *Konwersatorium wiedzy o mieście na temat: geografia społeczna*, red. S. Liszewski, Łódź 1990.

którym ta funkcja jest realizowana. Natomiast do jednostek przestrzennych pełniących funkcję turystyczną zalicza się powszechnie te, w których turystyka stanowi jedną ze znaczących form działalności społeczno-gospodarczej, niezależnie od jej rangi ekonomicznej i przestrzennej. A. Siejkowska<sup>3</sup> oraz J. Majewska<sup>4</sup> zauważają, że realizacja w takim stopniu funkcji turystycznej w polskich realiach jest rzadko funkcją o charakterze wiodącym. Najczęściej działalność turystyczna ma charakter komplementarny w stosunku do podstawowych dziedzin życia gospodarczego danego obszaru.

W oparciu o najpowszechniej stosowane wskaźniki rozwoju funkcji turystycznej obszarów (Baretje'a i Deferta, frekwencji, Deferta, Charvata, rozwoju bazy noclegowej, gęstości bazy noclegowej, Schneidera oraz wykorzystania pojemności noclegowej) dokonano obliczeń zrealizowania analizowanej funkcji na poziomie gmin (tabela 2).

Tabela 2

## Poziom rozwoju funkcji turystycznej w ujęciu gminnym

| Wskaźniki                                    | Bledzew | Międzyrzecz | Skwierzyna | Pszczew | Trzciel | Przytoczna |
|--|---------|-------------|------------|---------|---------|------------|
| Wskaźnik Baretje'a i Deferta                 | 7,19    | 2,06        | 1,65       | 19,6    | 5,76    | 3,11       |
| Wskaźnik frekwencji                          | 0,54    | 0,26        | 0,43       | 2,05    | 0,56    | 0,22       |
| Wskaźnik Deferta                             | 7,3     | 44,9        | 30,4       | 34,9    | 55,5    | 6,73       |
| Wskaźnik Charvata                            | 196     | 96          | 157        | 743     | 205     | 81,95      |
| Wskaźnik rozwoju bazy noclegowej             | 5,4     | 29          | 41         | 7,7     | 25      | 7,03       |
| Wskaźnik gęstości bazy noclegowej            | 1,4     | 1,6         | 0,7        | 4,05    | 2,2     | 0,96       |
| Wskaźnik Schneidera                          | 38,6    | 56,9        | 68,3       | 151,7   | 154     | 21,84      |
| Wskaźnik wykorzystania pojemności noclegowej | 27      | 48          | 95         | 38      | 33      | 26,39      |

Źródło: opracowanie własne na podstawie Baza Gmina 2007 Instytutu Turystyki, [www.intur.com.pl](http://www.intur.com.pl) oraz Banku Danych Regionalnych Głównego Urzędu Statystycznego, [www.stat.gov.pl](http://www.stat.gov.pl), 15.01.2010.

<sup>3</sup> A. Siejkowska, *Przemiany funkcji turystycznej na przykładzie uzdrowiska Szczawnica*, Łódź 2003.

<sup>4</sup> J. Majewska, *Funkcja turystyczna gminy miejskiej Miasteczko Śląskie w latach 1998–2006*, [www.miasteczko-slaskie.pl](http://www.miasteczko-slaskie.pl), 15.01.2010.

Literatura przedmiotu wskazuje jednoznacznie, że rzeczywista funkcja turystyczna zaczyna się kształtować, gdy wskaźnik Baretje'a i Deferta osiąga wartość 100 (czyli w momencie gdy pojemność bazy noclegowej jest równa liczbie stałych mieszkańców, natomiast J. Warszyńska<sup>5</sup> wskazuje, że dla warunków polskich przyjąć należy wskaźnik na poziomie 50 i więcej, jako poziom pozwalający na wnioskowanie o dobrze rozwiniętej funkcji turystycznej). Znaczącym wskaźnikiem rozwoju funkcji turystycznej w ujęciu liczbowym jest wskaźnik intensywności ruchu turystycznego według Schneidera. Według J. Warszyńskiej, aby można było mówić o dobrze rozwiniętej funkcji turystycznej, wskaźnik ten powinien przekraczać 500. Warunki prezentowane przez badane gminy oraz funkcje realizowane jako podstawowe w rozwoju społeczno-gospodarczym powodują niespełnienie tych kryteriów, gdyż najwyższą wartość osiągają gminy o wartości wskaźnika nieznacznie przekraczającego 150. W pozostałych gminach jest on na bardzo niskim poziomie.

Obszar gmin powiatu międzyrzeckiego charakteryzuje się niższym poziomem rozwoju funkcji turystycznej niż wynosi przeciętna dla wielu z badanych wskaźników dla Polski<sup>6</sup>. Wskaźnik Schneidera kształtujący się na poziomie Polski 459, dla badanego obszaru przyjmuje wartości skrajnie niskie w zakresie 21–152, natomiast wskaźniki Baretje'a i Deferta na poziomie 1,65 do niespełna 20 (dla Polski wynosi on 1,5) oraz Deferta 6,73–55 (dla Polski 56). Tylko wskaźnik Baretje'a i Deferta dla badanego obszaru jest wyższy aniżeli przeciętna pojemność bazy noclegowej w Polsce, co pozwala wnioskować, że gminy powiatu międzyrzeckiego, mimo znaczących walorów przyrodniczych i antropogenicznych w skali kraju, nie traktują funkcji turystycznej jako funkcji wiodącej w swoim rozwoju społeczno-gospodarczym.

Analiza porównawcza wykonana poprzez normalizację wartości wskaźników funkcji turystycznej wskazuje jednoznacznie, że gminą o najbardziej rozwiniętej funkcji turystycznej jest Pszczew, który połowę analizowanych wskaźników osiągnął na najwyższym poziomie spośród gmin powiatu międzyrzeckiego (tabela 3, rysunek 1).

---

<sup>5</sup> J. Warszyńska, *Funkcja turystyczna Karpat Polskich*, Folia Geographica, 1985.

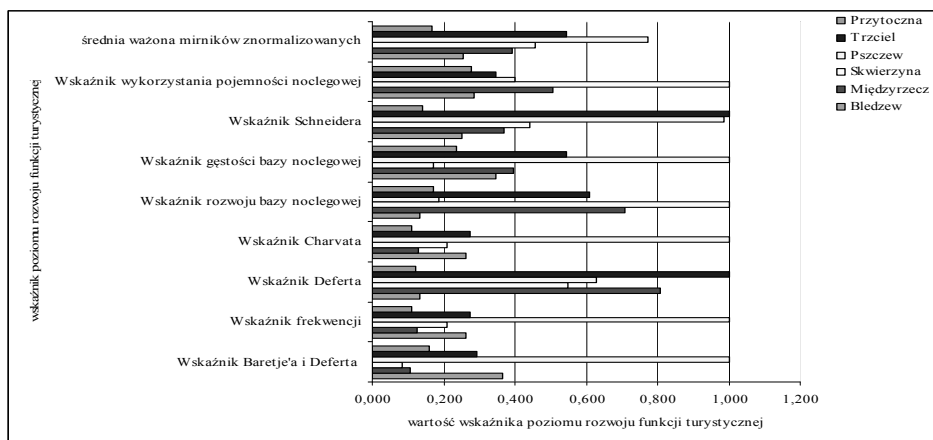
<sup>6</sup> Porównanie wykonane na podstawie ekspertyzy M. Harasimiuka, A. Świecy, R. Krukowskiej, A. Tuckiego, *Potencjały i uwarunkowania rozwoju funkcji turystycznej i rekreacyjnej w gminie Sosnowica*, 2007.

Tabela 3

Poziom rozwoju funkcji turystycznej gmin powiatu międzyrzeczkiego w ujęciu wartości znormalizowanych<sup>7</sup>

| Wskaźniki                                    | Bledzew      | Międzyrzecz  | Skwierzyna   | Pszczew      | Trzciel      | Przytoczna   |
|--|--------------|--------------|--------------|--------------|--------------|--------------|
| Wskaźnik Baretje'a i Deferta                 | 0,367        | 0,105        | 0,084        | 1,000        | 0,294        | 0,158        |
| Wskaźnik frekwencji                          | 0,263        | 0,127        | 0,210        | 1,000        | 0,273        | 0,110        |
| Wskaźnik Deferta                             | 0,132        | 0,809        | 0,548        | 0,629        | 1,000        | 0,121        |
| Wskaźnik Charvata                            | 0,264        | 0,129        | 0,211        | 1,000        | 0,276        | 0,110        |
| Wskaźnik rozwoju bazy noclegowej             | 0,132        | 0,707        | 1,000        | 0,188        | 0,610        | 0,172        |
| Wskaźnik gęstości bazy noclegowej            | 0,346        | 0,395        | 0,173        | 1,000        | 0,543        | 0,236        |
| Wskaźnik Schneidera                          | 0,251        | 0,369        | 0,444        | 0,985        | 1,000        | 0,142        |
| Wskaźnik wykorzystania pojemności noclegowej | 0,284        | 0,505        | 1,000        | 0,400        | 0,347        | 0,278        |
| Średnia ważona mierników znormalizowanych    | <b>0,255</b> | <b>0,393</b> | <b>0,459</b> | <b>0,775</b> | <b>0,543</b> | <b>0,166</b> |

Źródło: opracowanie własne.

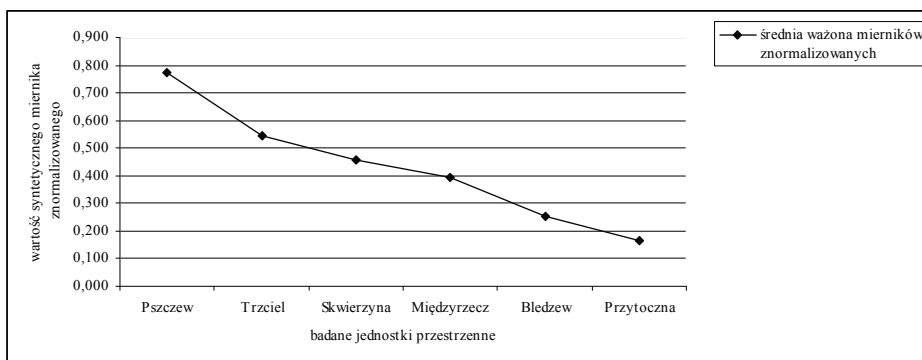


Rys. 1. Poziom rozwoju funkcji turystycznej gmin powiatu międzyrzeczkiego na podstawie wartości znormalizowanych

Źródło: opracowanie własne.

<sup>7</sup> Wartości znormalizowane otrzymano poprzez porównanie danej jednostki samorządowej do najlepszej w powiecie międzyrzeczkiem pod względem analizowanego wskaźnika rozwoju funkcji turystycznej.

Rysunek 2 – wykonany na podstawie metody porządkowania liniowego – wskazuje jednoznacznie na zróżnicowanie badanych gmin w zakresie funkcji turystycznej w obrębie powiatu międzyrzeckiego, mimo podobieństwa walorów turystycznych, które tylko w sposób pośredni wpływają na realizację funkcji turystycznej.



Rys. 2. Zróżnicowanie gmin powiatu międzyrzeckiego w zakresie rozwoju funkcji turystycznej na podstawie wartości znormalizowanych

Źródło: opracowanie własne.

Realizacja funkcji turystycznej jest ściśle powiązana z działalnością i zaangażowaniem władz samorządowych w rozwój społeczno-gospodarczy. Motorem do realizacji tego rozwoju jest pozyskiwanie funduszy do inwestowania w przedsięwzięcia turystyczne.

## 1. Możliwości finansowe powiatu międzyrzeckiego

Poza środkami finansowymi przeznaczanymi z budżetów własnych gmin mogą się one ubiegać o pomoc, w większości bezzwrotną, z Unii Europejskiej. W przypadku powiatu międzyrzeckiego zostało to uregulowane w ramach *Regionalnego Programu Operacyjnego Województwa Lubuskiego* (LRPO), który został oparty na wykorzystaniu istniejącego potencjału obszaru, a wszystkie założone priorytety w programie mają zadanie bezpośredniego zwiększenia potencjału gospodarczego regionu w głównych dziedzinach, zapisanych w priorytetach. Priorytety I–IV dotyczą kategorii zadań finansowanych, które w sposób pośredni są związane z rozwojem turystycznym obszaru, natomiast Priorytet V dotyczy bezpośrednio aspektów turystycznych:

Priorytet V. Rozwój i modernizacja infrastruktury turystycznej i kulturowej.

Kategorie interwencji wydatków na lata 2007–2013:

24 – Ścieżki rowerowe.

56 – Ochrona i waloryzacja dziedzictwa przyrodniczego.

57 – Inne wsparcie na rzecz wzmocnienia usług turystycznych.

58 – Ochrona i zachowanie dziedzictwa kulturowego.

59 – Rozwój infrastruktury kulturalnej.

LRPO zakłada, że w pierwszej kolejności beneficjentami tego priorytetu będą: jednostki samorządu terytorialnego, ich związki i stowarzyszenia, organizacje pozarządowe, Kościoły i związki wyznaniowe oraz osoby prawne Kościołów i związków wyznaniowych, instytucje kultury, przedsiębiorcy, jednostki sektora finansów publicznych posiadające osobowość prawną, administracja rządowa (w tym parki narodowe i krajobrazowe), jednostki Lasów Państwowych oraz partnerzy społeczni i gospodarczy<sup>8</sup>.

## **2. Wykorzystanie możliwości finansowych z UE**

Na podstawie wywiadów kwestionariuszowych przeprowadzonych z pracownikami samorządowymi staranie się o dotacje unijne w zakresie turystyki deklaruje tylko gmina Międzyrzecz. Gminy: Skwierzyna i Pszczew wykazują aplikowanie o fundusze unijne tylko w zakresie ochrony środowiska oraz inwestycji. W znacznej mierze są to dopiero wnioski przygotowane i złożone do aplikowania o dofinansowanie. Niechęć do starania się o te fundusze jest uzasadniana brakiem umiejętności przygotowania wniosków oraz brakiem wkładu własnego. Fakt ten jest o tyle zastanawiający, że większość badanych gmin ma nawet w strukturze organizacyjnej urzędu gminy wydzielone referaty/stanowiska do aplikowania o pomoc finansową z Unii Europejskiej (tabela 4). Dlatego podane uzasadnienie nie wydaje się być do końca zrozumiałe.

Analiza zadań powierzonych referatom/stanowiskom ds. funduszy unijnych wskazuje, że w wielu wypadkach zadania te nie dotyczą samego aplikowania o tę formę pomocową, ale raczej obserwacji rynku w Unii Europejskiej. Wnioski takie wyciągnięto na podstawie zapisanych przykładowych zadań:

- gromadzenie informacji o Unii Europejskiej, np. opracowań, publikacji, folderów,
- przekazywanie informacji o Unii Europejskiej, np. opracowań, publikacji, folderów,
- popularyzacja wiedzy o Unii Europejskiej przez zamieszczanie w lokalnej prasie stosownych publikacji,
- utrzymanie bieżących kontaktów z Centrami Informacji Europejskiej,

---

<sup>8</sup> LRPO, 2007.



- udział w szkoleniach, seminariach itp. na temat środków tzw. pomocowych będących do dyspozycji państw aspirujących do członkostwa w Unii Europejskiej.

Tabela 4

Wydzielone referaty/stanowiska do aplikowania o pomoc finansową z Unii Europejskiej w gminach powiatu międzyrzeckiego

| <b>Gmina</b> | <b>Referat/stanowisko ds. aplikowania o środki UE</b>   |
|--------------|---|
| Międzyrzecz  | Referat pozyskiwania środków pomocowych i zamówień publicznych  |
| Skwierzyna   | Inspektor ds. programów unijnych i ochrony przyrody   |
| Pszczew      | stanowisko ds. pozyskiwania środków pomocowych i promocji   |
| Trzciel      | Kierownik referatu gospodarki i ochrony środowiska – przygotowanie wniosków na pozyskanie środków pozabudżetowych |
| Bledzew      | brak  |
| Przytoczna   | brak  |

Źródło: opracowanie na podstawie [www.bip.gov.pl](http://www.bip.gov.pl), 15.01.2010.

Natomiast gminy faktycznie starające się o fundusze europejskie odpowiednim referatom bądź stanowiskom powierzają następujące przykłady zadań:

- przygotowywanie wniosków o dofinansowanie zadań gminy ze środków Unii Europejskiej oraz innych dokumentów (umowy, harmonogramy, sprawozdania itp.);
- prowadzenie ewidencji projektów gminnych współfinansowanych ze środków UE;
- monitorowanie wszystkich przedsięwzięć finansowanych przez gminę przy udziale środków pochodzących z UE;
- informowanie przedsiębiorców, jednostek szkolnictwa, kultury i sportu oraz organizacji pozarządowych o funduszach pomocowych.

Mimo wydzielenia w gminie Pszczew stanowiska ds. pozyskiwania środków pomocowych i promocji, dodatkowo wydzielono, w zakresie samodzielnego stanowiska pracy ds. ochrony środowiska, rolnictwa, kultury, sportu i turystyki, współdziałanie w pozyskiwaniu środków pomocowych, co od razu ukierunkowuje w stronę konkretnych funduszy pomocowych i stwarza większe możliwości efektywnego aplikowania o nie.

### 3. Wykorzystanie funduszy budżetowych w finansowaniu rozwoju turystyki w gminach powiatu międzyrzeckiego

Ze względu na znikomy udział funduszy europejskich w finansowaniu turystyki w gminach powiatu międzyrzeckiego, a trzymając się przekonania, że instrumenty ekonomiczno-finansowe to te, które mają wywołać reakcje podmiotów gospodarczych, jak również są ściśle związane z polityką budżetową, gdyż dotyczą kształtowania dochodów i wydatków gminy<sup>9</sup>, postanowiono skupić się również na tej grupie instrumentów.

Ocena wykorzystania instrumentów ekonomiczno-finansowych przebiegała w trzech etapach:

- dokonano analizy sprawozdań z wykonania budżetów badanych jednostek terytorialnych na turystykę;
- dokonano przeliczeń wydatkowanych kwot na 1 mieszkańca oraz na procentowy udział wydatków w gminie ogółem;
- dokonano analizy porównawczej wyliczonych wskaźników.

Z przeprowadzonej analizy sprawozdań budżetów za lata 2006–2008 wynika, że badane jednostki administracyjne wyróżniają grupę wydatków bezpośrednio związanych z rozwojem turystyki. Ze względu na różną wielkość powierzchniową oraz liczebność mieszkańców zamieszkujących badane jednostki przestrzenne zdecydowano się na ocenę wydatków w ujęciu wskaźnikowym. Pierwszym zastosowanym wskaźnikiem ponoszonych wydatków był wydatek badanej jednostki terytorialnej w przeliczeniu na jednego mieszkańca, drugi wskaźnik stanowiły wydatki ponoszone na rozwój turystyki przeliczone na procentowy udział w ogólnych wydatkach gminy (tabela 5).

Przeliczenie kwot wydatkowanych na turystykę na 1 mieszkańca pozwoliło zauważyć, że zdecydowanym liderem jest tylko gmina Pszczew. Sytuacja ta jest w bezpośredni sposób związana z otrzymywaniem wsparcia z Unii Europejskiej i wydatkowania go w tym właśnie kierunku. Ponadto istotny jest fakt, że otrzymywane fundusze dotyczą ochrony środowiska, co w przypadku Pszczewa i parku krajobrazowego jest jednoznacznie związane z rozwojem turystyki, gdyż właśnie to ten walor przyrodniczy jest głównym magnesem przyciągającym turystów<sup>10</sup>.

Ocena wydatków poniesionych na aktywizację turystyki w przeliczeniu na odsetek wszystkich wydatków poniesionych przez badane jednostki samorządowe pozwoliła na ocenę ważności turystyki względem innych działań finansowanych

---

<sup>9</sup> J. Skorwider, J. Załęska, *Zalety i wady funkcjonowania systemu zarządzania jakością w administracji publicznej*, w: *Problemy współczesnej praktyki zarządzania*, red. S. Lachiewicz, M. Matejun, Wyd. Politechniki Łódzkiej, Łódź 2007.

<sup>10</sup> Potwierdzone to zostało podczas przeprowadzania ankiet dotyczących uwarunkowań rozwoju turystyki w gminach dolnego odcinka doliny Obry w pracy doktorskiej, zrealizowanej przez autorkę w Zakładzie Centrum Turystyki i Rekreacji, WNGiG, UAM w Poznaniu.

w gminie. Badania wskazują, że wielkość nakładów poniesionych na turystykę w przeliczeniu na 1 mieszkańca jest proporcjonalna do wyniku procentowego wydatków przeznaczanych na rozwój turystyki w gminie. Najwyższy odsetek wydatków budżetowych zostaje przeznaczony bez zmian przez gminę Pszczew.

Tabela 5

Średnia ważona wydatków poniesionych na aktywizację turystyki w latach 2006–2008 w ujęciu wskaźnikowym

| Wydatki na aktywizację turystyki                                     | Badane jednostki samorządowe |             |            |         |         |            |
|--|------------------------------|-------------|------------|---------|---------|------------|
|  | Bledzew                      | Międzyrzecz | Skwierzyna | Pszczew | Trzciel | Przytoczna |
| wydatki na aktywizację turystyki w przeliczeniu na 1 mieszkańca      |                              |             |            |         |         |            |
| Turystyka  | 4,2                          | 4,7         | 2,7        | 77      | 5,2     | 4          |
| wydatki na aktywizację turystyki w przeliczeniu na % wydatków ogółem |                              |             |            |         |         |            |
| Wydatki na aktywizację turystyki                                     | Bledzew                      | Międzyrzecz | Skwierzyna | Pszczew | Trzciel | Przytoczna |
| Turystyka  | 0,18                         | 0,22        | 0,11       | 2,5     | 0,22    | 0,04       |

Źródło: opracowanie na podstawie *Sprawozdań z wykonania budżetów za lata 2006–2008* oraz [www.stat.gov.pl](http://www.stat.gov.pl), bazy Instytutu Turystyki Gmina 2007, [www.intur.com.pl](http://www.intur.com.pl), 15.01.2010.

## Podsumowanie

Przeprowadzona analiza finansowa oraz wywiad kwestionariuszowy z pracownikami urzędów gminnych w powiecie międzyrzeckim wykazują, że kształtowanie funkcji turystycznej obszaru nie jest uzależnione od poziomu pozyskiwania funduszy pozabudżetowych na aktywizację turystyki. Deklarowanej chęci i aktywności w pozyskiwaniu środków unijnych gmin Pszczew i Międzyrzecz nie należy tłumaczyć potrzebą kształtowania poziomu funkcji turystycznej swojego obszaru. Jednak odnaleźć można prawidłowość, że gminy charakteryzujące się najniższym poziomem rozwoju funkcji turystycznej (Bledzew, Przytoczna), traktujące ten element rozwoju gospodarczego swojego obszaru jako marginalny, jednocześnie nie wykazują żadnych starań o fundusze unijne, zarówno w zakresie utworzenia komórki organizacyjnej w zakresie urzędu gminy, jak również w zakresie samych działań.

Mimo bogatego wachlarza możliwości finansowych, jakie oferuje Unia Europejska, nadal niewielka liczba gmin deklaruje aktywność w pozyskiwaniu tego rodzaju funduszy, pomimo że w obrębie każdego z urzędów gminnych zostały wydzielone stanowiska bądź referaty specjalizujące się w tej kwestii.

---

**RELATIONSHIP BETWEEN THE TOURIST FUNCTION AND EU  
EXPENDITURE ON REGIONAL DEVELOPMENT OF TOURISM IN  
THE MIĘDZYRZECZ DISTRICT**

**Summary**

Giving priority to the tourist function in the broadly conceived socio-economic development is one of the most important tasks to be carried out by self-government authorities. Therefore, it is important to identify the relationship between the level of the tourist function performed in a particular commune and the financial outlays (including EU expenditure) allocated to the tourist development of the commune by the local authorities. The aim of the paper is to identify the level of the development of the tourist function of communes as exemplified by the communes of the Międzyrzecz district, as well as to point out the importance of EU funding for the development of tourism.

*Translated by Paweł Zajadacz*