

Katarzyna Warzecha

Przestrzenne zróżnicowanie podmiotów gospodarczych w Polsce ze szczególnym uwzględnieniem mikro i małych przedsiębiorstw

Ekonomiczne Problemy Usług nr 63, 257-266

2011

Artykuł został opracowany do udostępnienia w internecie przez Muzeum Historii Polski w ramach prac podejmowanych na rzecz zapewnienia otwartego, powszechnego i trwałego dostępu do polskiego dorobku naukowego i kulturalnego. Artykuł jest umieszczony w kolekcji cyfrowej bazhum.muzhp.pl, gromadzącej zawartość polskich czasopism humanistycznych i społecznych.

Tekst jest udostępniony do wykorzystania w ramach dozwolonego użytku.

KATARZYNA WARZECHA

Uniwersytet Ekonomiczny w Katowicach

PRZESTRZENNE ZRÓŻNICOWANIE PODMIOTÓW GOSPODARCZYCH W POLSCE ZE SZCZEGÓLNYM UWZGLĘDNIENIEM MIKRO I MAŁYCH PRZEDSIĘBIORSTW

Przedmiotem niniejszych badań są struktury grup podmiotów gospodarczych podzielonych z punktu widzenia klasy wielkości podmiotu oraz struktury branżowe przedsiębiorstw niefinansowych w podziale terytorialnym na poziomie województw Polski. Podmioty gospodarcze w polskiej statystyce publicznej ze względu na wielkość podmiotu dzielą się na cztery grupy przedsiębiorstw: mikroprzedsiębiorstwa, z liczbą pracujących do 9 osób, małe przedsiębiorstwa, od 10 do 49 osób, średnie przedsiębiorstwa, od 50 do 249 osób, i duże przedsiębiorstwa, powyżej 249 osób.

Celem przeprowadzonej analizy jest uzyskanie odpowiedzi na pytania:

1. Czy firmy podzielone ze względu na wielkość podmiotu poszczególnych województw mają podobne struktury przedsiębiorstw?
2. Czy struktura pracujących w przedsiębiorstwach badanych według klas wielkości podmiotu jest zróżnicowana?
3. Czy struktury branżowe firm w przekroju terytorialnym są zróżnicowane?
4. Które województwa badane według wybranych kryteriów mają swoje struktury najbardziej, a które najmniej podobne do struktury krajowej?
5. Jak na tle pełnej struktury zbiorowości podmiotów niefinansowych wygląda sytuacja mikro i małych przedsiębiorstw.

W badaniach stopień podobieństwa struktur przedsiębiorstw niefinansowych województw podzielonych według klas wielkości i struktur branżowych w latach 2003 i 2008 oceniono, wykorzystując współczynnik podobieństwa struktur $w_{pi, k}$ obliczony według wzoru:

$$w_{pi, k} = \sum_{j=1}^r \min\{w_{ij}, w_{kj}\} \quad [1]$$

gdzie: i, k – numery porównywanych struktur województw,

j – numer składnika struktury,

r – liczba składników struktury, w_{ij} , w_{kj} – odpowiednie składniki struktury.

Wskaźnik ten przyjmuje wartości [0,1], przy czym wyższa wartość wskazuje na większe podobieństwo między badanymi strukturami¹.

Dane liczbowe, które wykorzystano do analizy zbiorowości podmiotów gospodarczych Polski, uzyskane zostały z reprezentacyjnych badań mikroprzedsiębiorstw i pełnych badań podmiotów z liczbą pracujących większą od 9 osób², prowadzonych corocznie przez Główny Urząd Statystyczny³.

Prezentowane badania branżowe obejmują wszystkie podmioty, niezależnie od liczby pracujących w nich osób, zaklasyfikowane do odpowiedniej sekcji według Polskiej Klasyfikacji Działalności (PKD 2004)⁴. Okresem badawczym są lata 2003 i 2008⁵.

Na podstawie danych GUS z 2008 roku wiadomo, że działalność gospodarczą w Polsce prowadziło 1,862 mln przedsiębiorstw, co oznacza wzrost w stosunku do 2003 roku o 7,9%. W badanych latach wśród wszystkich przedsiębiorstw dominowały małe firmy, stanowiąc odpowiednio w 2003 roku 99,01% wszystkich firm, a w 2008 – 98,95% (tabela 1). Udział przedsiębiorstw średnich i dużych był bardzo niewielki, stanowiąc w badanych latach odpowiednio około 0,9% i około 0,2% wszystkich przedsiębiorstw.

Na podstawie analizy danych zawartych w tabeli 1 i na rysunku 1 można stwierdzić, że:

- w badanej strukturze przedsiębiorstw niefinansowych we wszystkich województwach dominują mikroprzedsiębiorstwa, przy czym największy udział tej grupy firm w strukturze przedsiębiorstw danego województwa obserwuje się w 2008 roku w województwie zachodniopomorskim (97,23%), a najmniejszy w lubuskim (95,23%);

¹ Więcej na temat miar zgodności struktur zobacz w: K. Kukuła, *Przegląd wybranych miar zgodności struktur*, „Przegląd Statystyczny” 1986, nr 4, s. 385–401; K. Kukuła, *Statystyczne metody analizy struktur ekonomicznych*, Wydawnictwo Edukacyjne, Kraków 1996.

² Badaniami objęte są wszystkie podmioty gospodarcze oprócz jednostek prowadzących działalność z zakresu rolnictwa i łowiectwa oraz podmioty prowadzące działalność bankową, ubezpieczeniową, maklerską, spółdzielcze kasy oszczędnościowe, towarzystw funduszy inwestycyjnych i funduszy inwestycyjnych, powszechnych towarzystw emerytalnych i otwartych funduszy emerytalnych, narodowych funduszy inwestycyjnych. Z tego też powodu badane podmioty gospodarcze nazwano przedsiębiorstwami niefinansowymi.

³ GUS, począwszy od roku 2004, przedstawia wyniki badań w corocznych publikacjach *Działalność przedsiębiorstw niefinansowych*.

⁴ Sekcje według PKD 2004: leśnictwo, przemysł, budownictwo, handel, hotele i restauracje, transport, gospodarka magazynowa i łączność, obsługa nieruchomości, wynajem i prowadzenie interesów, edukacja, ochrona zdrowia, pozostała działalność usługowa komunalna, socjalna i indywidualna.

⁵ Wybrano lata 2003 i 2008 ze względu na dostępność najwcześniejszych (dane za rok 2003) i najaktualniejszych (dane za rok 2008) danych w GUS.

Tabela 1
Struktura przedsiębiorstw niefinansowych w Polsce według województw i klas wielkości przedsiębiorstw w latach 2003 i 2008 [%]

Województwo	Przedsiębiorstwa									
	ogółem		mikro		małe		średnie		duże	
	2003	2008	2003	2008	2003	2008	2003	2008	2003	2008
POLSKA	100	100	96,5	96,0	2,48	2,95	0,83	0,88	0,16	0,17
	2003 i 2008		-0,55		18,95		6,02		6,25	
dolnośląskie	100	100	96,6	95,9	2,43	3,05	0,80	0,91	0,17	0,20
	2003 i 2008		-0,79		25,51		13,75		17,65	
kujawsko-pomorskie	100	100	96,3	95,3	2,54	3,49	0,98	1,06	0,16	0,18
	2003 i 2008		-1,08		37,40		8,16		12,50	
lubuskie	100	100	96,1	95,2	2,86	3,66	0,93	0,95	0,14	0,15
	2003 i 2008		-0,86		27,97		2,15		7,14	
lubelskie	100	100	96,5	95,8	2,62	3,21	0,78	0,90	0,12	0,12
	2003 i 2008		-0,74		22,52		15,38		0,00	
łódzkie	100	100	96,4	95,9	2,62	3,15	0,82	0,86	0,12	0,14
	2003 i 2008		-0,61		20,23		4,88		16,67	
małopolskie	100	100	96,7	96,3	2,38	2,78	0,76	0,80	0,14	0,15
	2003 i 2008		-0,45		16,81		5,26		7,14	
mazowieckie	100	100	96,7	96,0	2,26	2,77	0,82	0,93	0,20	0,27
	2003 i 2008		-0,71		22,57		13,41		35,00	
opolskie	100	100	95,9	95,5	2,98	3,44	0,91	0,95	0,16	0,16
	2003 i 2008		-0,51		15,44		4,40		0,00	
podkarpackie	100	100	96,0	95,4	2,84	3,38	0,97	0,99	0,20	0,21
	2003 i 2008		-0,59		19,01		2,06		5,00	
podlaskie	100	100	96,7	96,2	2,39	2,86	0,80	0,79	0,13	0,12
	2003 i 2008		-0,47		19,67		-1,25		-7,69	
pomorskie	100	100	96,8	96,4	2,28	2,71	0,78	0,82	0,12	0,13
	2003 i 2008		-0,49		18,86		5,13		8,33	
śląskie	100	100	96,1	95,9	2,86	3,05	0,85	0,88	0,18	0,18
	2003 i 2008		-0,27		7,77		3,53		0,00	
świętokrzyskie	100	100	96,7	96,0	2,41	3,06	0,79	0,81	0,15	0,17
	2003 i 2008		-0,72		26,97		2,53		13,33	
warmińsko- -mazurskie	100	100	96,0	95,9	2,89	3,10	1,00	0,89	0,12	0,12
	2003 i 2008		-0,09		7,27		-11,00		0,00	
wielkopolskie	100	100	96,6	96,0	2,32	2,86	0,92	0,92	0,17	0,17
	2003 i 2008		-0,58		23,28		0,00		0,00	
zachodniopomorskie	100	100	97,5	97,2	1,89	2,13	0,58	0,56	0,07	0,07
	2003 i 2008		-0,24		12,70		-3,45		0,00	

Źródło: opracowanie własne na podstawie *Działalność przedsiębiorstw niefinansowych 2008*; Bank Danych Regionalnych GUS.

- w analizowanych latach we wszystkich województwach Polski spadł udział mikroprzedsiębiorstw w strukturze podmiotów, największy spadek wystąpił w województwie kujawsko-pomorskim, a najmniejszy w zachodniopomorskim (spadki odpowiednio o 1,08% i o 0,24% w 2008 roku w porównaniu do 2003 roku);
- we wszystkich województwach nastąpił wzrost udziału małych firm w strukturze badanych podmiotów, największy – w województwie kujawsko-pomorskim, lubuskim i świętokrzyskim – odpowiednio o 37,4%, około 28% i około 27%;
- znaczny wzrost udziału dużych firm w strukturze przedsiębiorstw niefinansowych obserwuje się w województwie mazowieckim (o 35% w 2008 roku w porównaniu do 2003 roku) oraz w dolnośląskim (o około 18% w 2008 roku w porównaniu do 2003 roku); w podlaskim udział tej grupy przedsiębiorstw spadł najbardziej (o około 8% w badanym okresie);
- w analizowanych latach udział średnich firm w strukturze przedsiębiorstw spadł najbardziej w województwie warmińsko-mazurskim (o 11%), natomiast najbardziej wzrósł udział tej grupy firm w strukturze przedsiębiorstw w lubelskim i dolnośląskim (odpowiednio o 15,38% i 13,75%).

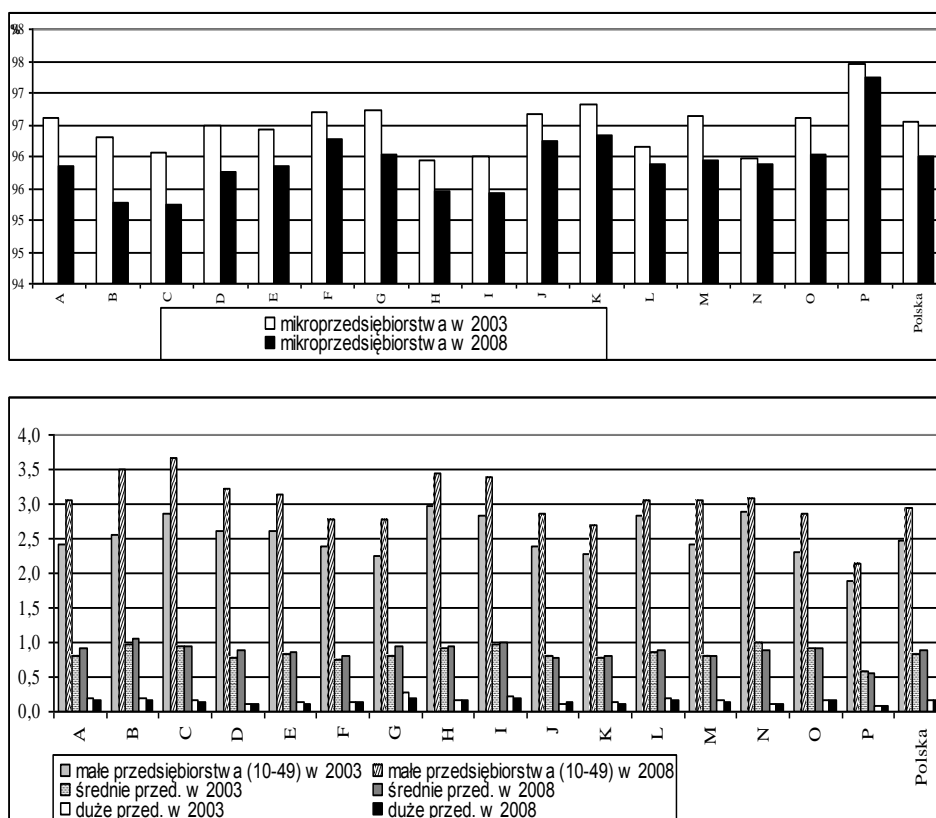
Na podstawie danych zawartych w tabeli 1 obliczono według wzoru [1] współczynniki podobieństwa struktur przedsiębiorstw niefinansowych województw podzielonych według klas wielkości w latach 2003 i 2008⁶. Wartości miary podobieństwa wskazują, że badane wojewódzkie struktury przedsiębiorstw niefinansowych są do siebie bardzo podobne, jak również są bardzo podobne do struktury krajowej przedsiębiorstw (wszystkie współczynniki podobieństwa były rzędu 0,99). Z pewnością na taki wynik wpływ ma bardzo duża (dominująca) liczba mikroprzedsiębiorstw w każdym województwie.

Z analizy danych przedstawionych w tabeli 2 i na rysunku 2 wynika, że z ogólnej liczby przedsiębiorstw w 2003 i 2008 roku największa ich liczba w układzie wojewódzkim była w województwie mazowieckim (około 15,8% ogólnej liczby podmiotów) i śląskim (około 12,7%). Najmniejszą liczbę przedsiębiorstw obserwuje się w województwach: opolskim (około 2,14% ogólnej liczby podmiotów), lubuskim (około 2,41%) i podlaskim (około 2,56%).

Na podstawie badań przedsiębiorstw według klas wielkości podmiotu (tabela 2 i rysunek 2) we wszystkich grupach firm (w latach 2003 i 2008) można stwierdzić, że na pierwszym miejscu pod względem największej liczby posiadanych firm danej klasy wielkości podmiotu było województwo mazowieckie (wyjątek stanowi jedynie rok 2003 dla grupy małych przedsiębiorstw – 2 pozycja), a w dalszej kolej-

⁶ Z powodu ograniczonej objętości artykułu nie podano tablic ze wszystkimi współczynnikami podobieństwa struktur badanych grup przedsiębiorstw. W tekście podano jedynie niektóre informacje o podobieństwie struktur wybranych województw.

ności w czołówce województw mających znaczną liczbę firm danej grupy były województwa: śląskie, wielkopolskie, małopolskie i dolnośląskie.



A – woj. dolnośląskie, B – kujawsko-pomorskie, C – lubelskie, D – lubuskie, E – łódzkie, F – małopolskie, G – mazowieckie, H – opolskie, I – podkarpackie, J – podlaskie, K – pomorskie, L – śląskie, M – świętokrzyskie, N – warmińsko-mazurskie, O – wielkopolskie, P – zachodniopomorskie.

Rys. 1. Struktura przedsiębiorstw niefinansowych według klas wielkości i województw w latach 2003 i 2008 [%]

Źródło: opracowanie własne na podstawie danych z tabeli 1.

Po przeprowadzeniu oceny liczby mikro i małych firm w układzie terytorialnym (tabela 2) wynikają następujące wnioski:

- najwięcej mikroprzedsiębiorstw prowadziło działalność na terenie województwa mazowieckiego (15,82% całej zbiorowości mikrofirm), gdzie zatrudnionych było około 16% wszystkich pracujących w mikroprzedsiębior-

- stwach, na drugiej pozycji było województwo śląskie, na kolejnej – wielkopolskie;
- najmniej mikroprzedsiębiorstw prowadziło działalność na terenie województw opolskiego i podlaskiego (nieco ponad 2% całej zbiorowości mikrofirm), gdzie zatrudnionych było około 2% wszystkich pracujących w mikroprzedsiębiorstwach;
 - najwięcej małych przedsiębiorstw prowadziło działalność na terenie województwa mazowieckiego (14,84% całej zbiorowości małych firm), gdzie zatrudnionych było około 15% wszystkich pracujących w małych przedsiębiorstwach, na drugiej pozycji było województwo śląskie, na kolejnej – wielkopolskie;
 - najmniej małych przedsiębiorstw prowadziło działalność na terenie województw opolskiego i podlaskiego (nieco ponad 2,4% całej zbiorowości małych firm), gdzie zatrudnionych było około 2,5% wszystkich pracujących w małych przedsiębiorstwach;
 - w większości województw większy niż średni w kraju odsetek osób pracujących znajduje zatrudnienie w mikro, małych i średnich firmach.

Obliczone według wzoru [1] współczynniki podobieństwa struktur osób pracujących w przedsiębiorstwach niefinansowych województw podzielonych według klas wielkości wskazują, że:

- badane wojewódzkie struktury pracujących są bardziej zróżnicowane między sobą niż badane wcześniej struktury przedsiębiorstw, najbardziej zróżnicowane są województwa: mazowieckie i zachodniopomorskie (miara podobieństwa 0,660), warmińsko-mazurskie i mazowieckie (0,687), mazowieckie i lubuskie (0,695);
- najbardziej podobne są struktury pracujących w województwach: warmińsko-mazurskim i podlaskim (miara podobieństwa 0,997), świętokrzyskim i lubelskim (0,993), świętokrzyskim i łódzkim (0,990);
- do krajowej struktury pracujących najbardziej podobne są struktury województw: wielkopolskiego (miara podobieństwa 0,982) i śląskiego (0,981), najmniej podobne są struktury województw: mazowieckiego (0,809) i zachodniopomorskiego (0,838).

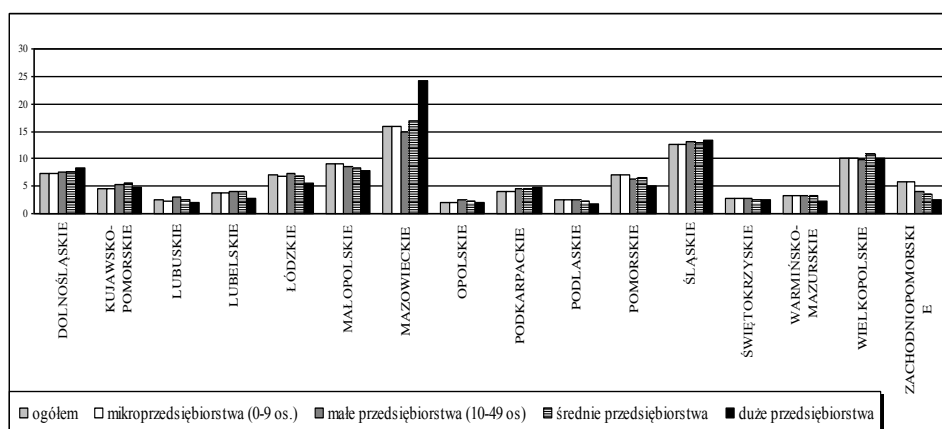
Rozpatrując zbiorowość wszystkich polskich przedsiębiorstw ogółem ze względu na rodzaj prowadzonej działalności (tabela 3), czyli badając strukturę branżową firm, można stwierdzić, że najwięcej przedsiębiorstw, około jednej trzeciej badanej zbiorowości (31,8%), prowadziło działalność handlową. Działalność z zakresu obsługi nieruchomości znalazła się na drugiej pozycji (prowadziło ją 15,85% łącznej liczby przedsiębiorstw). Na kolejnych miejscach znalazły się firmy prowadzące działalność budowlaną – 12,41%, przemysłową – 11,08% i transportową – około 8,0%.

Tabela 2

Struktura przedsiębiorstw niefinansowych i pracujący w Polsce według województw i klas wielkości przedsiębiorstw [%]

Województwo	Przedsiębiorstwa				Pracujący				Pracujący			
	ogółem		mi- kro	małe	śred- nie	duże	mi- kro	małe	śred- nie	duże	mi- kro	małe
	2003	2008	2008	2008	2008	2008	2008	2008	2008	2008	2008	2008
POLSKA	100	100	100	100	100	100	39,3	12,6	17,9	30,3	100	100
dolnośląskie	7,85	7,30	7,29	7,54	7,54	8,24	37,2	12,9	17,9	32,1	7,00	7,58
kujawsko-pomorskie	4,87	4,51	4,48	5,33	5,46	4,77	40,7	15,8	23,1	20,3	4,52	5,48
lubuskie	2,58	2,41	2,39	2,99	2,60	2,12	42,6	17,0	21,9	18,9	2,37	2,94
lubelskie	4,20	3,82	3,81	4,16	3,91	2,68	44,5	15,0	20,1	20,5	3,89	4,08
łódzkie	7,02	6,94	6,93	7,41	6,83	5,57	43,8	14,9	19,5	21,9	6,87	7,29
małopolskie	8,65	9,05	9,08	8,51	8,29	7,87	44,8	13,1	17,8	24,4	9,29	8,45
mazowieckie	15,8	15,8	15,8	14,8	16,8	24,2	28,3	8,50	13,9	49,3	16,1	15,1
opolskie	2,15	2,14	2,13	2,49	2,32	1,94	42,9	15,8	20,6	20,7	2,14	2,45
podkarpackie	3,94	4,04	4,01	4,63	4,54	4,89	38,8	14,2	20,4	26,6	4,07	4,65
podlaskie	2,57	2,56	2,57	2,48	2,30	1,78	45,7	15,7	20,5	18,1	2,33	2,49
pomorskie	6,44	6,97	6,99	6,39	6,49	5,17	47,1	13,8	19,3	19,7	7,00	6,39
śląskie	12,7	12,7	12,7	13,1	12,8	13,4	39,1	12,4	17,4	31,2	13,2	13,0
świętokrzyskie	2,78	2,67	2,66	2,77	2,47	2,61	44,6	14,7	19,7	21,0	2,64	2,72
warmińsko-mazurskie	3,00	3,20	3,20	3,35	3,26	2,28	45,8	15,5	20,7	18,0	3,12	3,30
wielkopolskie	9,79	10,2	10,2	9,85	10,7	10,1	39,7	12,7	19,1	28,4	10,0	10,0
zachodniopomorskie	5,61	5,7	5,77	4,1	3,64	2,4	54,9	13,1	16,6	15,3	5,44	4,05

Źródło: opracowanie własne na podstawie *Działalność przedsiębiorstw...*; *Bank Danych...*



Rys. 2. Struktura przedsiębiorstw niefinansowych w Polsce według województw w 2008 roku [%]

Źródło: opracowanie własne na podstawie danych z tabeli 2.

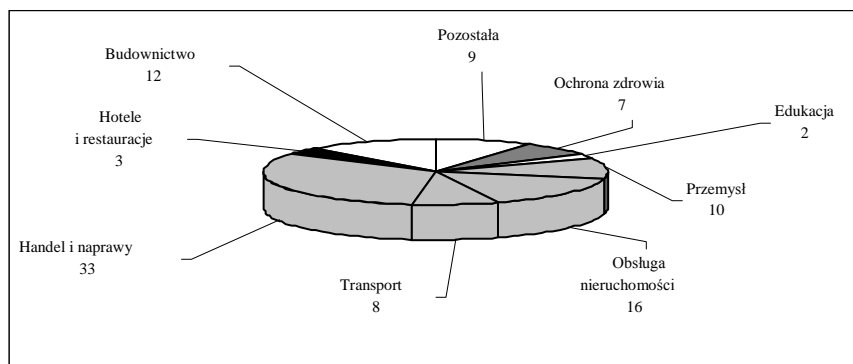
Tabela 3

Struktura branżowa przedsiębiorstw niefinansowych w Polsce według województw w roku 2008 [%]

Województwo	1	2	3	4	5	6	7	8	9	10	11
POLSKA	0,59	11,1	12,4	31,8	3,39	7,98	3,37	15,9	1,94	6,61	5,03
dołnośląskie	0,44	10,2	13,0	30,2	3,48	7,79	2,81	17,9	2,28	6,75	5,19
kujawsko-pomorskie	0,42	10,8	10,3	33,7	2,42	9,62	4,18	13,5	1,64	8,60	4,88
lubuskie	1,33	10,1	13,1	33,1	3,31	8,02	3,60	13,5	1,41	7,08	5,54
lubelskie	0,66	9,76	12,1	36,7	2,50	9,26	2,78	11,9	1,74	8,01	4,70
łódzkie	0,33	14,5	10,3	35,3	2,13	7,23	3,98	13,7	1,96	5,90	4,70
małopolskie	0,25	11,4	14,3	29,9	3,98	9,08	2,85	15,7	1,33	5,93	5,28
mazowieckie	0,20	10,8	11,1	30,7	2,23	7,37	2,69	20,3	2,72	6,10	5,76
opolskie	1,08	11,0	15,6	31,7	3,48	4,78	2,70	15,6	1,56	6,66	5,82
podkarpackie	1,10	11,7	11,5	35,9	3,03	8,64	2,94	12,6	1,40	7,14	4,00
podlaskie	1,13	9,49	12,9	32,4	2,33	10,4	3,43	13,3	1,38	8,42	4,89
pomorskie	0,95	12,9	14,1	25,7	5,55	8,44	3,96	16,5	1,78	5,73	4,45
śląskie	0,35	10,7	11,0	33,7	4,19	7,98	4,74	14,7	2,04	5,66	4,86
świętokrzyskie	0,56	10,9	12,0	39,1	2,42	8,45	2,33	13,0	1,68	6,17	3,69
warmińsko-mazurskie	1,77	10,6	13,8	29,9	2,80	8,60	3,84	13,2	1,82	8,95	4,73
wielkopolskie	0,54	11,3	14,0	32,2	2,35	7,12	2,85	16,4	1,97	6,52	4,79
zachodniopomorskie	1,17	8,96	13,4	26,7	7,31	6,95	3,55	16,4	1,72	8,14	5,72

1 – Leśnictwo, rybołówstwo, rybactwo; 2 – Przemysł ogółem; 3 – Budownictwo; 4 – Handel i naprawy; 5 – Hotele i restauracje; 6 – Transport, gosp. magazynowa i łączność; 7 – Pośrednictwo finansowe; 8 – Obsługa nieruchomości i firm; 9 – Edukacja; 10 – Ochrona zdrowia i opieka społeczna; 11 – Pozostała działalność usługowa.

Źródło: opracowanie własne na podstawie *Działalność przedsiębiorstw...*; *Bank Danych...*



Rys. 3. Struktura branżowa mikroprzedsiębiorstw ogółem w 2008 roku [%]

Źródło: opracowanie własne na podstawie danych z tabeli 3.

W roku 2008 największy odsetek zbiorowości mikroprzedsiębiorstw (rysunek 3) stanowiły przedsiębiorstwa związane z działalnością: handlową (33%), z obsługą rynku nieruchomości (16%), budowlaną (12%) oraz prowadzące działalność przemysłową (10%). Najmniej mikroprzedsiębiorstw prowadziło działalność edukacyjną (odsetek tej grupy firm wyniósł 2%). W 2008 roku w stosunku do 2003 nastąpił wzrost udziału podmiotów ogółem w sekcjach: edukacja (o około 29,0%), budownictwo (o około 25%) i ochrona zdrowia (o 25%). Natomiast spadek udziału firm nastąpił w sekcjach: handel i naprawy (o około 12%), transport i przemysł (o około 6%).

Analizując współczynniki podobieństwa struktury branżowej województw obliczone na podstawie danych zawartych w tabeli 3 i 4, można stwierdzić, że:

- najbardziej podobne do siebie struktury branżowe mają województwa: wielkopolskie i małopolskie (miara podobieństwa 0,963), lubuskie i śląskie (0,961);
- najmniej podobne struktury branżowe mają województwa: warmińsko-mazurskie i opolskie (miara podobieństwa 0,845), warmińsko-mazurskie i lubelskie (0,849) oraz opolskie i zachodniopomorskie (0,862);
- do krajowej struktury branżowej najbardziej podobną strukturę mają województwa: łódzkie (miara podobieństwa 0,966), pomorskie (0,972), małopolskie (0,960); najmniej podobną strukturę mają województwa: warmińsko-mazurskie (miara podobieństwa 0,916), opolskie (0,922), śląskie i zachodniopomorskie (0,923).

Podsumowanie

Analizując struktury przedsiębiorstw niefinansowych, struktury pracujących i struktury branżowe przedsiębiorstw w ujęciu terytorialnym, można wyciągnąć następujące wnioski:

- struktury przedsiębiorstw niefinansowych województw między sobą, jak i w stosunku do struktury krajowej, w których przeważa wysoki udział mikroprzedsiębiorstw, są do siebie bardzo podobne (wartości miary podobieństwa są rzędu 0,99);
- badane jednostki terytorialne mają zróżnicowane struktury pracujących i struktury branżowe pomiędzy województwami (wartości miary podobieństwa są rzędu odpowiednio dla podanych struktur 0,66–0,98 (struktury pracujących) i 0,86–0,97 (struktury branżowe);
- w obszarze mikro i małych przedsiębiorstw województwa nie wyróżniają się strukturą przedsiębiorstw, natomiast są bardziej zróżnicowane pod względem struktur zatrudnienia i struktur branżowych.

SPATIAL DIVERSITY OF ECONOMIC SUBJECTS IN POLAND, WITH PARTICULAR EMPHASIS ON MICRO AND SMALL ENTERPRISES

Summary

The object of this study is the structure of groups of operators in terms of body size classes and industry structure of non-financial enterprises in the territorial division of Polish provinces. As regards the entity size economic subjects in the Polish public statistics are divided into four groups of enterprises: micro-entities with up to 9 persons employed, small entities with 10 to 49 people employed, medium entities with 50 to 249 people employed and large entities with more than 249 persons employed.

Industry Analysis includes all economic subjects classified into different sections of the Polish Classification of Activities (PKD 2004).

The purpose of the analysis is to answer the questions:

- whether the enterprises divided by the size of the entity have a similar business structure within certain provinces,
- whether the structure of working in the enterprises surveyed by the size of the entity is diverse,
- whether industry structures of Polish provinces are diversified,
- which provinces according to certain criteria have the enterprise structures most and which least similar to the national structure,
- what is the position of micro and small enterprises compared to the complete structure of non-financial enterprises.

Statistical data come mainly from publications of GUS, *Activity of non-financial enterprises*. Test period are the years 2003 and 2008.

Translated by Katarzyna Warzecha