

Dominik Dąbrowski, Andrzej Soroka, Jarosław Żbikowski

Czas wolny i jego wykorzystanie w aspekcie aktywności zawodowej osób niepełnosprawnych

Ekonomiczne Problemy Usług nr 78, 327-340

2011

Artykuł został opracowany do udostępnienia w internecie przez Muzeum Historii Polski w ramach prac podejmowanych na rzecz zapewnienia otwartego, powszechnego i trwałego dostępu do polskiego dorobku naukowego i kulturalnego. Artykuł jest umieszczony w kolekcji cyfrowej bazhum.muzhp.pl, gromadzącej zawartość polskich czasopism humanistycznych i społecznych.

Tekst jest udostępniony do wykorzystania w ramach dozwolonego użytku.

Dominik Dąbrowski, Andrzej Soroka, Jarosław Żbikowski

Państwowa Szkoła Wyższa im. Papieża Jana Pawła II w Białej Podlaskiej

**CZAS WOLNY I JEGO WYKORZYSTANIE
W ASPEKCIE AKTYWNOŚCI ZAWODOWEJ
OSÓB NIEPEŁNOSPRAWNYCH***

Wstęp

Jest wiele definicji czasu wolnego, lecz w znaczeniu potocznym najkrócej i najczęściej określa się go jako czas bez obowiązków, przeznaczony na dowolne zajęcia¹. Zdefiniowanie czasu wolnego jest skomplikowane, gdyż problematyka ta jest przedmiotem zainteresowania wielu dyscyplin naukowych². Czas wolny zupełnie inaczej postrzegany jest z punktu widzenia psychologii – jako czas odprężenia, relaksu, walki ze stresem i zmęczeniem, z punktu widzenia socjologii – jako czas podtrzymywania i nawiązywania relacji jednostki z innymi, a zupełnie inaczej z punktu widzenia ekonomii – jako czas nieprzeznaczony na prace i czynności zarobkowe. Czas wolny jest istotną składową życia

* Badania zostały przeprowadzone w latach 2005–2007 w ramach projektu naukowego, finansowanego przez Państwowy Fundusz Rehabilitacji Osób Niepełnosprawnych nt. „Społeczne uwarunkowania udziału w turystyce i rekreacji ruchowej osób niepełnosprawnych z terenów wschodniej Polski”, realizowanych przez Instytut Turystyki i Rekreacji, Państwowej Wyższej Szkoły w Białej Podlaskiej. Koordynator badań: prof. nadzw. dr hab. Józef Bergier.

¹ J. Pięta, *Pedagogika czasu wolnego*, AlmaMer Wyższa Szkoła Pedagogiczna, Warszawa 2008, s. 11.

² M. Bombol, *Czas wolny jako kategoria diagnostyczna procesów rozwoju społeczno-gospodarczego*, SGH, Warszawa 2008, s. 11.

każdego człowieka, sferą jego swobodnej, nieskrępowanej działalności, czasem przeznaczonym na różne działania zapewniające wypoczynek, rozrywkę, poszerzanie wiedzy i posiadanych zainteresowań oraz rozwój zdolności twórczych. Jest to czas minimalnie obciążony przymusem wykonania czynności³. Za J. Piętą można przyjąć, że czas wolny jest to ta część budżetu czasu, która nie jest zajęta przez pracę zarobkową normalną i dodatkową, ani przez systematyczne kształcenie się uczelniane, ani przez zaspokajanie elementarnych potrzeb fizjologicznych (sen, posiłki, higiena), ani przez stałe obowiązki domowe (gotowanie, pranie, sprząatanie, opieka nad członkami rodziny niezdolnymi do samoobsługi) i może być spożytkowana bądź na swobodne wczasowanie, bądź na życie rodzinne, obowiązki społeczne i aktywność przynoszącą doraźne korzyści⁴.

Współczesne życie naraża nas na pośpiech, znużenie, zmęczenie, wyczerpanie. Aby temu zapobiec, trzeba „leczyć się” dobrze zorganizowanym czasem wolnym, gdyż zarówno jego brak, jak i nieodpowiednie wykorzystanie mają silny wpływ na sprawność fizyczną i zdrowie, osiągnięcia osobiste, stosunek do ludzi, zadowolenie z siebie⁵. Czas wolny mądrze i właściwie zorganizowany i wypełniony odpowiednimi zajęciami ma pozytywne i najważniejsze znaczenie dla rozwoju osobowości jednostki⁶.

Aktywność jest bardzo ważnym aspektem w życiu człowieka, gdyż daje poczucie mocy, sprawstwa, bycia potrzebnym i niezależnym oraz warunkuje sukces na drodze do samorealizacji. Wachlarz możliwości kształcenia i pracy zawodowej pozwala kontrolować swoje życie oraz na wybór określonej dziedziny działalności, zgodnej z indywidualnymi zainteresowaniami człowieka. Osoby niepełnosprawne, podobnie jak osoby pełnosprawne, również mają tego typu potrzeby i aspiracje, jednak często napotykają nierówność i dyskryminację

³ M.J. Leitner, S.F. Leitner, *Leisure Enhancement*, The Haworth Press, New York–London 1996, s. 3.

⁴ J. Pięta, *op.cit.*, s. 26.

⁵ R.D. Tauber, W. Siwiński, *Pedagogika czasu wolnego*, Wyższa Szkoła Hotelarstwa i Gastronomii w Poznaniu, Poznań 2002, s. 23.

⁶ G. Nowicki, R. Nowicki, *Czas wolny, zdrowie i rekreacja fizyczna w opinii kobiet bezrobotnych*, w: *Czas wolny, rekreacja, turystyka, hotelarstwo, żywienie*, red. W. Siwiński, R.D. Tauber, E. Mucha-Szajek, Wyższa Szkoła Hotelarstwa i Gastronomii w Poznaniu, Poznań 2003, s. 88.

w dziedzinie zatrudnienia, a to z kolei jest przyczyną ich niskiej aktywności społecznej i zawodowej⁷.

Niepełnosprawność wywołuje określone skutki w funkcjonowaniu osoby niepełnosprawnej w wymiarach zawodowym, społecznym, ekonomicznym, fizycznym, psychicznym, umysłowym, emocjonalnym⁸. Społeczne funkcjonowanie osób niepełnosprawnych często się wiąże z aktywnością zawodową, dlatego często są one oceniane przez pryzmat pełnionych ról organizacyjnych. Można z zalem postawić tezę, że aktywność zawodowa staje się czynnikiem lub wręcz koniecznym warunkiem rehabilitacji społecznej, a w sensie opisowym rozumiana kariera zawodowa osoby niepełnosprawnej przyczynia się do realizacji kariery życiowej w znaczeniu wartościującym dodatnim⁹.

1. Cel i metodyka badań

Celem artykułu jest określenie zróżnicowania budżetu czasu wolnego oraz sposobów jego wykorzystania przez osoby niepełnosprawne, charakteryzujące się odmiennym stopniem aktywności zawodowej. W doniesieniu nawiązano także do zagadnienia współuczestnictwa osób z najbliższego otoczenia niepełnosprawnych w spędzaniu czasu wolnego. Podjęto również próbę odpowiedzi na pytanie, czy osoby niepełnosprawne pracujące, bezrobotne i bierne zawodowo spędzają wolny czas zgodnie ze swoimi zainteresowaniami i potrzebami.

Badaniami ankietowymi objęto województwo podkarpackie. Przeprowadzono je w latach 2006–2007, w grupie 256 osób niepełnosprawnych. Ponad połowa, bo 51,0% badanych, to osoby bierne zawodowo¹⁰ (w tym 77,1% to

⁷ M. Garbat, *Aktywizacja społeczna i zawodowa studentów niepełnosprawnych na Uniwersytecie Zielonogórskim*, w: *Niepełnosprawni studenci w społeczności akademickiej*, red. B. Gąciarz, Wydawnictwo IFiS PAN, Warszawa 2010, s. 277.

⁸ J. Kirenko, *Indywidualna i społeczna percepcja niepełnosprawności*, Wydawnictwo UMCS, Lublin 2007, s. 24.

⁹ M. Olejniczak, *Postrzeżenie aktywności zawodowej osób niepełnosprawnych w środowisku lokalnym*, w: *Wybrane aspekty aktywności zawodowej osób niepełnosprawnych z obszarów wiejskich*, red. J. Żbikowski, A. Siedlecka, Wydawnictwo PSW im. Papieża Jana Pawła II w Białej Podlaskiej, Biała Podlaska 2009, s. 97.

¹⁰ Ludność bierną zawodowo (tzn. pozostającą poza siłą roboczą) stanowią osoby w wieku 15 lat i więcej, które nie zostały zaklasyfikowane jako pracujące lub bezrobotne, tzn. osoby, które w badanym tygodniu nie pracowały, nie miały pracy i jej nie poszukiwały; nie pracowały,

osoby z niepełnosprawnością psychiczną, 10,6% – fizyczną, 8,2% – złożoną, 4,1% – sensoryczną). Prawie co czwarta osoba z próby badawczej była bezrobotna¹¹ – 26,3% (w tym 56,1% to osoby z niepełnosprawnością psychiczną, 30,3% – fizyczną, 12,1% – złożoną, 1,5% – sensoryczną). Pozostałą część respondentów stanowiły osoby pracujące¹² – 22,7% (w tym 10,3% to osoby z niepełnosprawnością psychiczną, 56,9% – fizyczną, 7,3% – złożoną, 15,5% – sensoryczną).

Tworząc próbę badawczą, wykorzystano dobór kwotowy jednostek do badań na podstawie danych Głównego Urzędu Statystycznego¹³. Próbę kwotową ankietowanych stworzono z uwzględnieniem następujących kryteriów: miejsce zamieszkania (miasto, wieś), płeć (kobieta, mężczyzna), wiek, wykształcenie, stopień niepełnosprawności, stopień aktywności zawodowej. Wyniki badań poddano analizom statystycznym z wykorzystaniem programu Statistica. Określono miary położenia (\bar{x} – średnie arytmetyczne). Zastosowane rangowanie wypowiedzi pozwalało na określenie średniego nasilenia odpowiedzi przez respondentów. Za statystycznie istotne uznano te różnice średnich, których prawdopodobieństwo przypadkowości było mniejsze od $p < 0,05$.

poszukiwały pracy, ale nie były zdolne (gotowe) do jej podjęcia. *Wybrane aspekty aktywności ekonomicznej ludności 2002*, GUS, Warszawa 2005, s. 16.

¹¹ Bezrobotni są to osoby w wieku 15–74, które spełniły jednocześnie trzy warunki:

- w okresie badanego tygodnia nie były osobami pracującymi,
- aktywnie poszukiwały pracy, tzn. podjęły konkretne działania w ciągu 4 tygodni (wliczając jako ostatni tydzień badany), aby znaleźć pracę,
- były gotowe (zdolne) podjąć pracę w tygodniu badanym i następnym.

Do bezrobotnych zostały zaliczone także osoby, które nie poszukiwały pracy, ponieważ miały pracę załatwioną i oczekiwały na jej rozpoczęcie (w ciągu 3 miesięcy). *Ibidem*, s. 15.

¹² Do pracujących zaliczono wszystkie osoby w wieku 15 lat i więcej, które w okresie badanego tygodnia:

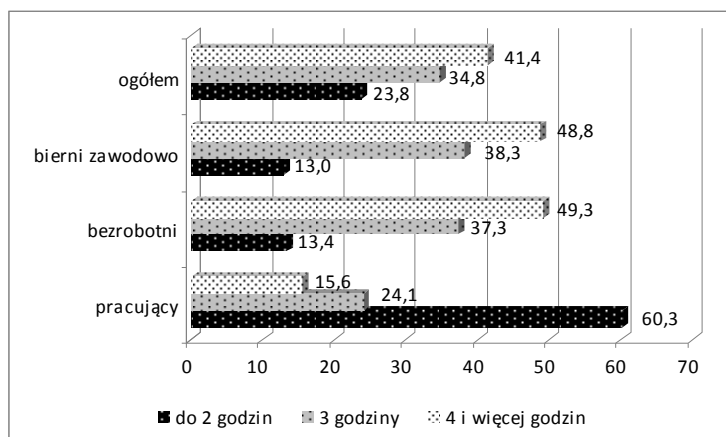
- wykonywały przez co najmniej godzinę pracę przynoszącą zarobek lub dochód, tzn. były zatrudnione w charakterze pracownika najemnego, pracowały we własnym (lub dzierżawionym) gospodarstwie rolnym lub prowadziły własną działalność gospodarczą poza rolnictwem, pomagały (bez wynagrodzenia) w prowadzeniu rodzinnego gospodarstwa rolnego lub rodzinnej działalności gospodarczej poza rolnictwem,
- nie wykonywały pracy (np. z powodu choroby, urlopu, przerwy w działalności zakładu, trudnych warunków atmosferycznych, strajku), ale formalnie miały pracę jako pracownicy najemni bądź pracujący na własny rachunek.

Do pracujących – zgodnie z międzynarodowymi standardami – zaliczani są również uczniowie, z którymi zakłady pracy lub osoby fizyczne zawarły umowę o naukę zawodu lub przyuczenie do określonej pracy, jeżeli otrzymywali wynagrodzenie. *Ibidem*, s. 13–14.

¹³ Narodowy Spis Powszechny, GUS, Warszawa 2002.

2. Wyniki badań

Analizując budżet czasu wolnego osób niepełnosprawnych zamieszkałych na terenie województwa podkarpackiego w dni powszednie, należy zauważyć, że prawie połowa, bo 41,4% badanych, dysponuje dużą ilością czasu wolnego – 4 godziny i więcej. Nieco ponad jedna trzecia respondentów (34,8%) zadeklarowała 3 godziny wolne w zwykłym dniu, a prawie co czwarty badany (23,8%) – do 2 godzin. Wyniki badań dowodzą, co oczywiste, że najmniej czasu wolnego mają pracujące osoby niepełnosprawne. Znacznie mniejszy odsetek badanych z tej grupy ma w dni powszednie wolne 3, 4 godziny dziennie lub więcej. Podobnie prezentuje się budżet czasu wolnego osób niepełnosprawnych biernych zawodowo i bezrobotnych. Prawie połowa badanych z tych grup ma w dni zwykle 4 godziny wolnego czasu lub więcej (rys. 1).

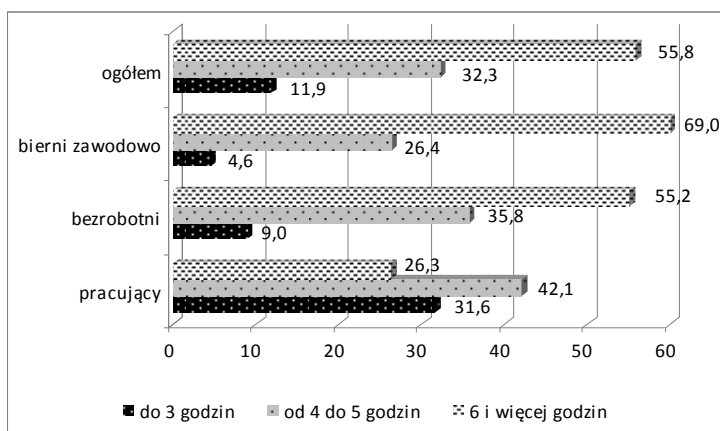


Rys. 1. Budżet czasu wolnego z uwzględnieniem aktywności zawodowej osób niepełnosprawnych w dni powszednie (%)

Źródło: opracowanie własne na podstawie badań ankietowych.

Największa część badanych (55,8%) w dni wolne od pracy ma wolne minimum 6 godzin, a prawie co trzecia osoba – 4–5 godzin. Zdecydowanie najmniejsza część, bo 11,9% respondentów, deklaruje wolny czas w ilości do 3 godzin. Z badań wynika, że wraz ze zwiększaniem się ilości czasu wolnego

respondentów wzrasta procentowy udział osób niepełnosprawnych biernych zawodowo i bezrobotnych. Około 2/3 osób niepełnosprawnych pracujących ma w dniu wolnym od pracy do 5 godzin czasu wolnego. Odsetek ten jest znacznie mniejszy (rys. 2) w przypadku osób biernych zawodowo i bezrobotnych, co może wskazywać na większą „aktywność życiową” osób podejmujących czynnie obowiązki zawodowe.



Rys. 2. Budżet czasu wolnego z uwzględnieniem aktywności zawodowej osób niepełnosprawnych w dni wolne (%)

Źródło: opracowanie własne na podstawie badań ankietowych.

Badania dowiodły (tabela 1), że największa grupa osób niepełnosprawnych zamieszkujących województwo podkarpackie najczęściej wykorzystuje swój wolny czas na słuchanie radia i muzyki – 42,4% respondentów (13,8% pracujących, 31,6% bezrobotnych, 61,0% biernych zawodowo)¹⁴ oraz oglądanie programów telewizyjnych – 37,0% badanych (19,0% pracujących, 32,8% bezrobotnych, 47,0% biernych zawodowo). Cieszy, że prawie połowa badanych osób często (29,9%) lub bardzo często (19,3%) uprawia czynne formy wypoczynku, chodząc na spacer (16,2% pracujących, 12,2% bezrobotnych, 27,4% biernych zawodowo). Niestety, znaczna część respondentów – 58,5% (58,6% pracujący,

¹⁴ Wyniki nie sumują się do 100%, ponieważ respondenci na pytanie dotyczące form wykorzystania czasu wolnego mogli udzielić więcej odpowiedzi niż jedna.

51,6% bezrobotni, 61,7% bierni zawodowo) nigdy nie korzysta z komputera i Internetu. Co trzecia osoba niepełnosprawna z Podkarpacia (33,3%) nie poświęca czasu wolnego swojemu hobby i zainteresowaniom (26,8% pracujący, 45,2% bezrobotni, 29,0% bierni zawodowo). Niepokojące są wyniki badań dotyczące braku aktywności fizycznej osób niepełnosprawnych w ich czasie wolnym (31,0%). Aż 36,8% pracujących respondentów nigdy nie uprawia jakichkolwiek form sportowo-rekreacyjnych. Podobnie jest w grupie osób bezrobotnych (37,8%), a nieco lepiej u osób biernych zawodowo (24,4%). Wyniki badań mogą mieć związek z aktywnością fizyczną osób niepełnosprawnych w ich miejscu zatrudnienia – po powrocie do domu nie mają już energii do dalszej aktywności. Prawie jedna trzecia badanych (29,8%) przyznała, że nigdy nie zajmuje się w czasie wolnym pracami w ogrodzie lub na działce (19,3% pracujący, 28,4% bezrobotni, 35,2% bierni zawodowo). Zastanawia, że typowe formy spędzania wolnego czasu przez osobę pełnosprawną tak często nie są atrakcyjne z punktu widzenia osoby niepełnosprawnej. Na przeszkodzie w korzystaniu z niektórych sposobów aktywności stoją czynniki materialne – korzystanie z komputera i Internetu.

Tabela 1

Formy czasu wolnego wykorzystywane przez osoby niepełnosprawne z uwzględnieniem aktywności zawodowej badanych (%)

Formy czasu wolnego	Pracujący					Bezrobotni					Bierni zawodowo				
	natężenie odpowiedzi					natężenie odpowiedzi					natężenie odpowiedzi				
	nigdy	bardzo rzadko	rzadko	często	bardzo często	nigdy	bardzo rzadko	rzadko	często	bardzo często	nigdy	bardzo rzadko	rzadko	często	bardzo często
1	21,0	21,0	24,6	24,6	8,8	18,5	10,8	26,2	23,1	21,4	35,1	16,0	10,1	20,6	9,2
2	5,2	22,4	20,7	37,9	13,8	0	3,0	31,3	34,3	31,6	3,1	2,3	6,1	27,5	61,0
3	3,4	10,3	43,5	32,8	19,0	1,5	10,4	25,3	30,0	32,8	3,1	2,3	7,6	40,0	47,0
4	58,6	15,5	12,1	12,1	1,7	51,6	16,7	12,1	4,5	15,1	61,7	8,6	14,1	10,2	5,4
5	7,1	19,6	33,9	23,2	16,2	13,6	21,2	31,8	21,2	12,2	4,6	9,2	24,4	34,4	27,4
6	36,8	38,6	17,5	5,2	1,9	37,8	31,8	21,2	3,0	6,2	24,4	20,6	29,8	17,6	7,6
7	19,3	8,8	19,3	24,6	28,0	28,4	35,8	23,9	4,5	7,4	35,2	10,2	13,3	18,8	22,5
8	26,8	33,9	21,4	7,1	10,8	45,2	17,7	25,8	8,1	3,2	29,0	13,0	26,0	18,0	14,0

* 1 – czytanie książek, czasopism, 2 – słuchanie radia, muzyki, 3 – oglądanie TV, 4 – wykorzystanie komputera, Internetu, 5 – chodzenie na spacer, 6 – aktywność sportowo-rekreacyjna, 7 – uprawianie działki, 8 – realizacja hobby.

Źródło: opracowanie własne na podstawie badań ankietowych.

Na podstawie badań można stwierdzić, że różnice w wykorzystaniu czasu wolnego przez osoby niepełnosprawne o różnym poziomie aktywności zawodowej są bardzo duże. Osoby niepełnosprawne zamieszkujące województwo podkarpackie często przeznaczają swój wolny czas na słuchanie radia i muzyki. Najczęściej czynią to osoby biernie zawodowo (4,41), a nieco rzadziej bezrobotni (3,94) i osoby pracujące (3,32). Między ocenami tego zjawiska istnieją istotne statystycznie różnice. Osoby niepełnosprawne stosunkowo często spędzają swój wolny czas na oglądaniu programów telewizyjnych (pracujący – 3,53, bezrobotni – 3,82, bierni zawodowo – 4,25). Oceny osób biernych zawodowo istotnie różnią się od ocen pracujących i bezrobotnych. Można zauważyć, że formy spędzania wolnego czasu niewymagające aktywności wybierają częściej osoby niebędące czynne zawodowo. Respondenci bardzo rzadko korzystają z komputera i Internetu (pracujący – 1,82, bezrobotni – 2,15, bierni zawodowo – 1,89). Jest to spowodowane zapewne brakiem sprzętu komputerowego, niskim rozwojem infrastruktury w miejscu zamieszkania osób niepełnosprawnych, niewielkimi umiejętnościami informatycznymi respondentów oraz niemożnością uczestniczenia w stosownych szkoleniach. W wielu przypadkach przyczyną jest stopień i rodzaj niepełnosprawności badanego. Na uwagę zasługuje ogólnie niski poziom aktywności sportowo-rekreacyjnej respondentów (tabela 2).

Tabela 2

Formy czasu wolnego wykorzystywane przez osoby niepełnosprawne
z uwzględnieniem aktywności zawodowej badanych

Formy czasu wolnego	Aktywność zawodowa		
	pracujący*	bezrobotni*	bierni zawodowo*
Czytanie książek i czasopism	2,78	3,18 ³	2,52 ²
Słuchanie radia, muzyki	3,32 ^{2,3}	3,94 ^{1,3}	4,41 ^{1,2}
Oglądanie TV	3,53 ³	3,82 ³	4,25 ^{1,2}
Korzystanie z komputera, Internetu	1,82	2,15	1,89
Chodzenie na spacer	3,21 ³	2,96 ³	3,67 ^{1,2}
Aktywność sportowo-rekreacyjna	1,96 ³	2,07 ³	2,83 ^{1,2}
Uprawianie działki	3,33 ^{2,3}	2,26 ^{1,3}	2,83 ^{1,2}
Realizacja hobby	2,41	2,06 ³	2,75 ²

* 1 – nigdy, 2 – bardzo rzadko, 3 – rzadko, 4 – często, 5 – najczęściej; indeks górny oznacza numer zmiennej, dla której różnica między średnimi jest istotna na poziomie $p < 0,05$.

Źródło: opracowanie własne na podstawie badań ankietowych.

W zajęciach wolnoczasowych prawie co drugiej badanej osobie (47,4%) zawsze towarzyszy rodzina. Znaczna część niepełnosprawnych, bo 34,0%, bardzo często spędza swój wolny czas z najbliższymi. Analizując zjawisko z uwzględnieniem aktywności zawodowej respondentów, okazuje się, że większa część niepełnosprawnych pracujących ma z rodziną bardzo częsty kontakt (66,7%). Bardzo często i często rodzina towarzyszy w czasie wolnym zdecydowanej większości bezrobotnych respondentów (89,5%) oraz osób biernych zawodowo (75,2%). Wyniki badań mogą świadczyć o powszechnym przywiązaniu niepełnosprawnych do swoich najbliższych bądź o uzależnieniu niektórych od rodziny. Należy zauważyć, że jest grupa niepełnosprawnych, która nigdy nie spędza czasu wolnego z rodziną (tabela 3). Przyczyną mogą być negatywne relacje z najbliższymi lub ich brak. Duży odsetek badanych (pracujący – 35,1%, bezrobotni – 52,3%, bierni zawodowo – 58,9%) często i bardzo często spędza wolny czas z przyjaciółmi i znajomymi. Wyniki badań wskazują, że w relacje towarzyskie bardziej są zaangażowane osoby niepełnosprawne, które nie mają szansy na obcowanie z innymi ludźmi w miejscu zatrudnienia. Analiza danych nasuwa wniosek, że osoby niepełnosprawne potrzebują akceptacji w społeczeństwie i kontaktu z bliskimi, którzy aprobują ich upośledzenie.

Tabela 3

Osoby, z którymi niepełnosprawni spędzają czas wolny,
z uwzględnieniem aktywności zawodowej respondentów (%)

Formy czasu wolnego*	Pracujący					Bezrobotni					Bierni zawodowo				
	natężenie odpowiedzi					natężenie odpowiedzi					natężenie odpowiedzi				
	nigdy	bardzo rzadko	rzadko	często	bardzo często	nigdy	bardzo rzadko	rzadko	często	bardzo często	nigdy	bardzo rzadko	rzadko	często	bardzo często
1	7,0	0	7,0	19,3	66,7	1,5	6,9	3,0	47,8	41,7	6,2	5,4	13,2	33,3	41,9
2	3,5	24,6	36,8	24,6	10,5	7,5	20,9	22,4	29,9	19,3	7,6	12,2	21,3	39,6	19,3
3	31,5	35,1	21,0	5,3	9,3	34,9	15,9	36,5	9,5	3,2	29,5	27,1	17,1	16,3	10,0

* 1 – rodzina, 2 – przyjaciele i znajomi, 3 – samotnie.

Źródło: opracowanie własne na podstawie badań ankietowych.

Analizując średnie oceny czynników odzwierciedlających częstotliwość spędzania czasu wolnego osób niepełnosprawnych z ich najbliższymi, można stwierdzić, że najwyższej oceniona jest rodzina. Najczęściej z rodziną spędzają czas wolny badani ze wszystkich analizowanych grup aktywności zawodowej (pracujący – 4,38, bezrobotni – 4,22, bierni zawodowo – 3,99), a w następnej kolejności z przyjaciółmi i znajomymi (pracujący – 3,14, bezrobotni – 3,32, bierni zawodowo – 3,50). Między ocenami przez respondentów czynników z grup pierwszej i trzeciej istnieje istotna statystycznie różnica. Stosunkowo rzadko osoby niepełnosprawne w województwa podkarpackiego spędzają wolny czas samotnie. Postawa ta jest charakterystyczna dla wszystkich grup aktywności zawodowej (tabela 4).

Tabela 4

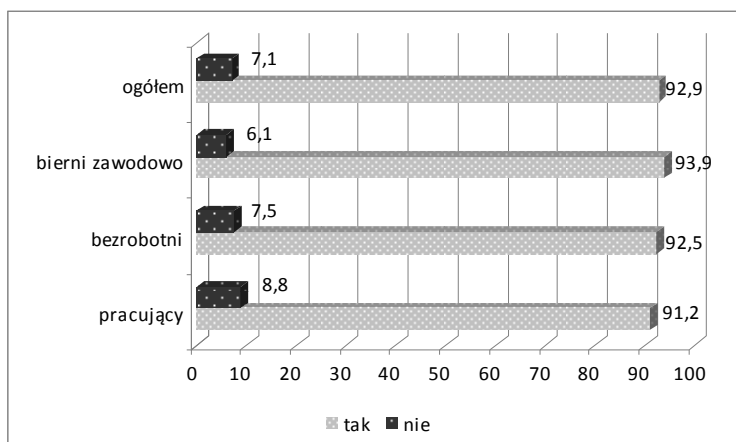
Osoby, z którymi niepełnosprawni spędzają czas wolny,
z uwzględnieniem aktywności zawodowej respondentów

Osoby	Aktywność zawodowa		
	pracujący*	bezrobotni*	bierni zawodowo*
Rodzina	4,38 ³	4,22	3,99 ¹
Przyjaciele i znajomi	3,14 ³	3,32	3,50 ¹
Samotnie	2,21	2,30	2,47

* 1 – nigdy, 2 – rzadko, 3 – często, 4 – najczęściej, 5 – zawsze; indeks górny oznacza numer zmiennej, dla której różnica między średnimi jest istotna na poziomie $p < 0,05$.

Źródło: opracowanie własne na podstawie badań ankietowych.

Prawie 93 % badanych spędza swój czas wolny zgodnie ze swoimi zainteresowaniami i potrzebami. Aktywność zawodowa osób niepełnosprawnych zamieszkałych na obszarze województwa podkarpackiego niezbyt różnicuje sytuację (rys. 3). Niestety, ponad 7% badanych nie wykorzystuje czasu wolnego tak, jakby sobie tego życzyli. Głównymi przyczynami są utrudniony dostęp do oferty rekreacyjnej i turystycznej oraz trudności z dotarciem do informacji o możliwościach wykorzystania czasu wolnego przez osoby niepełnosprawne.



Rys. 3. Spędzanie wolnego czasu przez osoby niepełnosprawne zgodnie z ich zainteresowaniami w zależności od aktywności zawodowej (%)

Źródło: opracowanie własne na podstawie badań ankietowych.

Zakończenie

Charakterystyczną cechą współczesnych czasów jest otwarcie społeczeństwa na ludzi marginalizowanych między innymi z powodu niepełnosprawności. Jak dowodzą studia historyczne, osoby niepełnosprawne zawsze były częścią społeczeństwa, jednak zazwyczaj odgrywały role społeczne o niskim statusie, a ponadto były eksterminowane i izolowane. Może temu przeciwdziałać rehabilitacja, której elementem jest edukacja, a dopełnieniem opieka i praca socjalna. Chodzi o to, by umożliwić osobom niepełnosprawnym odgrywanie ról społecznych typowych dla ludzi żyjących bez dysfunkcji i uniezależnić ich od pomocy społecznej¹⁵. Z porównania sposobu funkcjonowania w społeczeństwie osób bez dysfunkcji z osobami niepełnosprawnymi wynika konieczność poznania ich sposobów wykorzystania czasu wolnego.

Badania wykazały, że stosunkowo niewielka część osób niepełnosprawnych pracujących w porównaniu z grupą osób biernych zawodowo i bezrobotnych ma dużo czasu wolnego w budzecie dobowym w dni powszednie, co wy-

¹⁵ H. Żuraw, *Style życia wobec wariantów zatrudnienia osób niepełnosprawnych*, w: *Potrzeby osób niepełnosprawnych w warunkach globalnych przemian społeczno-gospodarczych*, red. H. Ochonczenko, M.A. Paszkowicz, Oficyna Wydawnicza „Impuls”, Kraków 2006, s. 151.

daje się oczywiste. Co ciekawe, podobnie jest z budżetem czasu osób niepełnosprawnych pracujących w dni wolne od pracy. Na podstawie wyników badań można uznać, że osoby niepełnosprawne pracujące, nawiązujące aktywniejsze kontakty z otoczeniem, mają mniej wolnego czasu. Więcej czasu poświęcają na obowiązki i zorganizowane zajęcia.

Badania dowiodły, że największa grupa osób niepełnosprawnych zamieszkujących województwo podkarpackie najczęściej wykorzystuje swój wolny czas na bierne formy wypoczynku: słuchanie radia i muzyki oraz oglądanie programów telewizyjnych. Takie spędzanie wolnego czasu jest szczególnie popularne u osób biernych zawodowo i bezrobotnych, co wskazuje na ich „pasywną postawę” życiową, w której bardzo często nie ma miejsca na aktywność w życiu osobistym i zawodowym.

Niestety, ponad połowa badanych osób niepełnosprawnych nie korzysta z komputera i Internetu. Przyczyną jest zapewne słaby rozwój infrastruktury komunikacyjnej w naszym kraju oraz niski poziom uposażenia materialnego rodzin osób niepełnosprawnych z województwa podkarpackiego. W niektórych przypadkach przypuszczalnie sytuację można wytłumaczyć zachowawczą postawą wobec nowych rozwiązań technicznych i niechęcią respondentów do nauki. Sytuacja ta sugeruje konieczność aktywniejszych działań ze strony podmiotów otoczenia instytucjonalnego, które powinny skuteczniej wspierać dostęp osób niepełnosprawnych do istniejących rozwiązań technicznych, co w dużym stopniu wpłynęłyby na atrakcyjność spędzania czasu wolnego.

Co trzecia osoba niepełnosprawna z Podkarpacia nie zajmuje się w czasie wolnym swoim hobby. Może to wynikać z braku indywidualnych zainteresowań lub narzucania osobom niepełnosprawnym przez otoczenie sposobu wykorzystania czasu wolnego.

Badania z intensywności uprawiania różnych form spędzania czasu wolnego dowiodły, że są istotne różnice w jego wykorzystaniu przez osoby niepełnosprawne o różnym poziomie aktywności zawodowej. Można zauważyć, że z niewymagających aktywności fizycznej form czasu wolnego (słuchanie radia, muzyki, oglądanie programów telewizyjnych) częściej korzystają osoby niebędące czynne zawodowo. Na uwagę zasługuje ogólnie niski poziom aktywności sportowo-rekreacyjnej respondentów.

Wyniki badań mogą świadczyć o powszechnym przywiązaniu osób niepełnosprawnych do rodziny, z którą najczęściej spędzają swój wolny czas. W relacje towarzyskie z przyjaciółmi i znajomymi bardziej są zaangażowane

osoby niepełnosprawne bezrobotne i bierne zawodowo, które nie mają szansy na obcowanie z innymi ludźmi w miejscu zatrudnienia. Z analizy danych wynika wniosek, że osoby niepełnosprawne potrzebują akceptacji otoczenia i kontaktu z życzliwymi im osobami.

Nie wszystkie osoby niepełnosprawne z województwa podkarpackiego mają możliwość wykorzystywania wolnego czasu w taki sposób, jaki by chciały. Główną przyczyną jest utrudniony dostęp do informacji o możliwości wykorzystania czasu wolnego. Osoby niepełnosprawne tworzą niszę rynkową. Wiele przedsiębiorstw świadczących usługi przykładowo rekreacyjne i turystyczne nie dostrzega tej części rynku i w konsekwencji nie dostosowuje oferty do ich potrzeb.

Literatura

- Bombol M., *Czas wolny jako kategoria diagnostyczna procesów rozwoju społeczno-gospodarczego*, SGH, Warszawa 2008.
- Garbat M., *Aktywizacja społeczna i zawodowa studentów niepełnosprawnych na Uniwersytecie Zielonogórskim*, w: *Niepełnosprawni studenci w społeczności akademickiej*, red. B. Gąciarz, Wydawnictwo IFiS PAN, Warszawa 2010.
- Kirenko J., *Indywidualna i społeczna percepcja niepełnosprawności*, Wydawnictwo UMCS, Lublin 2007.
- Leitner M.J., Leitner S.F., *Leisure Enhancement*, The Haworth Press, New York-London 1996.
- Nowicki G., Nowicki R., *Czas wolny, zdrowie i rekreacja fizyczna w opinii kobiet bezrobotnych*, w: *Czas wolny, rekreacja, turystyka, hotelarstwo, żywienie*, red. W. Siwiński, R.D. Tauber, E. Mucha-Szajek, Wyższa Szkoła Hotelarstwa i Gastronomii w Poznaniu, Poznań 2003.
- Olejniczak M., *Postrzeganie aktywności zawodowej osób niepełnosprawnych w środowisku lokalnym*, w: *Wybrane aspekty aktywności zawodowej osób niepełnosprawnych z obszarów wiejskich*, red. J. Żbikowski, A. Siedlecka, Wydawnictwo PSW im. Papieża Jana Pawła II w Białej Podlaskiej, Biała Podlaska 2009.
- Pięta J., *Pedagogika czasu wolnego*, AlmaMer Wyższa Szkoła Pedagogiczna, Warszawa 2008.
- Tauber R.D., Siwiński W., *Pedagogika czasu wolnego*, Wyższa Szkoła Hotelarstwa i Gastronomii w Poznaniu, Poznań 2002.
- Wybrane aspekty aktywności ekonomicznej ludności 2002*, GUS, Warszawa 2005.

Żuraw H., *Style życia wobec wariantów zatrudnienia osób niepełnosprawnych*, w: *Potrzeby osób niepełnosprawnych w warunkach globalnych przemian społeczno-gospodarczych*, red. H. Ochonczenko, M.A. Paszkowicz, Oficyna Wydawnicza „Impuls”, Kraków 2006.

SPENDING FREE TIME IN THE ASPECT OF VOCATIONAL ACTIVENESS OF THE DISABLED

Summary

The study aimed at specifying the budget differentiations of the free time and the ways of making use of it by disabled people living within podkarpackie region and with a different level of vocational activeness. In this paper there was used a method of diagnostic survey and within it a research technique which was an interview. The research results showed that working disabled people had more active contacts with their surroundings and had less free time in a weekday than the unemployed and economically inactive. The working disabled spent more time on fulfilling their duties and on the organised activities. There also appeared considerable differences in spending free time by the disabled with a different level of vocational activeness. It could be noted that the forms of spending free time which do not require the physical activeness (listening to the radio, music, watching TV programs) were more often chosen by economically inactive disabled people. A general attachment of disabled people to their families, as they were the main companions in spending free time, was showed. To a greater extent, the unemployed and economically inactive disabled were involved in the social relations with their friends.

Translated by Kinga Soroka