

**Izabela Michalska-Dudek, Renata
Przeorek-Smyka**

**"Turystyka smoleńska" przykładem
produktu tanatoturystycznego biur
podróży**

Ekonomiczne Problemy Usług nr 84, 471-483

2012

Artykuł został opracowany do udostępnienia w internecie przez Muzeum Historii Polski w ramach prac podejmowanych na rzecz zapewnienia otwartego, powszechnego i trwałego dostępu do polskiego dorobku naukowego i kulturalnego. Artykuł jest umieszczony w kolekcji cyfrowej bazhum.muzhp.pl, gromadzącej zawartość polskich czasopism humanistycznych i społecznych.

Tekst jest udostępniony do wykorzystania w ramach
dozwolonego użytku.

IZABELA MICHALSKA-DUDEK

RENATA PRZEOREK-SMYKA

Uniwersytet Ekonomiczny we Wrocławiu

**„TURYSTYKA SMOLEŃSKA” PRZYKŁADEM
PRODUKTU TANATOTURYSTYCZNEGO
BIUR PODRÓŻY**

Wprowadzenie

Tanatoturystyka (*dark tourism*)¹ jest głęboko zakorzeniona w historii ludzkości, która od zawsze interesowała się tym, co miało związek ze śmiercią czy okrucieństwem. Tak jak kiedyś masowo pielgrzymowano do grobów świętych, dziś obserwujemy wzrost zainteresowania turystów wyjazdami do Strefy Zero w Nowym Jorku czy w miejsce katastrofy polskiego TU-154M w Smoleńsku. Pragnienie emocji związanych z obejrzeniem efektów działania destrukcyjnej siły zamachów terrorystycznych, kataklizmów bądź katastrof stanowi swoisty przejaw fascynacji śmiercią. To właśnie zapotrzebowanie na dostarczenie tego typu emocji stało się początkiem tzw. turystyki smoleńskiej, która stanowi przykład turystyki katastroficznej zawierającej się w pojęciu tanatoturystyki.

¹ W 1996 roku Foley i Lennon po raz pierwszy opisali i zdefiniowali pojęcie „*dark tourism*” – jako zjawisko obejmujące podróże do miejsc katastrof, masowej śmierci, ludobójstwa i morderstw. Posłużyli się oni przykładem jednej z najważniejszych atrakcji turystycznych – Dallas – Muzeum Six Floor założonym w budynku, z którego padły śmiertelne strzały w kierunku prezydenta Stanów Zjednoczonych Johna F. Kennedy’ego w 1963 roku. Por. M. Foley, J. Lennon, *JFK and Dark Tourism: Heart of Darkness*, w: „*Journal of International Heritage Studies*”, nr 1996, nr 2(4), s. 198—211.

Celem niniejszego artykułu jest wskazanie miejsca tanatoturystyki wśród form turystyki, przedstawienie rodzajów tanatoturystyki, zidentyfikowanie motywów, które wpływają na powstanie potrzeby odwiedzenia przestrzeni śmierci, a co za tym idzie – powstanie ruchu turystycznego związanego z tzw. *dark tourism*'em. Rozważania zamknie analiza powstania produktu tanatoturystycznego biura podróży na przykładzie ofert tzw. turystyki smoleńskiej.

1. *Dark tourism* – kontrowersyjna forma turystyki kulturowej

Jednym z najważniejszych segmentów turystyki jest turystyka kulturowa, utożsamiana z podróżowaniem ludzi z miejsc ich stałego zamieszkania do miejsc atrakcji kulturowych w celu poszerzenia wiedzy, zdobywania nowych doświadczeń czy zaspokajania potrzeb poznawczych. Tanatoturystyka zajmuje ważne miejsce w typologii form turystyki kulturowej², ponieważ z jednej strony ściśle wiąże się z turystyką chronionego dziedzictwa oraz turystyką religijną czy pielgrzymkową, z drugiej zaś – coraz częściej wpisuje się w zjawisko turystyki „pop-kulturowej”. Punktem wyjścia do rozważań na ten temat jest tanatopsia³, czyli kontemplacja (rozmyślanie) o śmierci.

Tanatoturystyka (*dark tourism*)⁴ to specyficzny rodzaj turystyki kulturowej obejmujący podróże o charakterze poznawczym lub poznawczo-religijnym

² Turystyka kulturowa – dziedzina turystyki skierowana na odwiedzanie i poznawanie miejsc związanych z kulturą w jej rozmaitych aspektach. Obiekt zainteresowania tej turystyki stanowią zarówno wytwory kultury w przeszłości, jak i współczesne. W zależności od przyjętych kryteriów definiowania samej kultury, turystyka kulturowa może być określana wąsko (wówczas zakres tego pojęcia obejmuje tylko elitarną turystykę kultury wysokiej) lub szeroko (także turystyka edukacyjna oraz liczne typy podróży podejmowanych w związku z celami i motywami kultury powszechnej). W związku z rozszerzeniem znaczenia słowa "kultura", jak i wzrastającą popularnością i różnorodnością tej formy aktywności turystycznej, współcześnie zarówno organizacje turystyczne, jak i badacze skłaniają się ku drugiej definicji.

³ A.V. Seaton, *Guided by the dark: From Thanatopsis to Thanatourism*, w: „International Journal of Heritage Studies” 1996, nr 2 (4), s. 234–244.

⁴ Termin *dark tourism* tłumaczony na język polski oznacza dosłownie ciemną, ponurą turystykę, co może nasuwać pejoratywne skojarzenia, jednak nie należy wiązać tego pojęcia z patologicznym kultem śmierci, jest to bowiem pojęcie neutralne, charakteryzujące zjawisko zainteresowania śmiercią w aspekcie miejsca tragedii ludzkiej i pamięci o niej, w wymiarze historycznym, edukacyjnym i dziedzictwa kulturowego. Z kolei *thanatourism* to angielski termin złożony z dwóch członów: *thanasos* (w mitologii greckiej Tanatos to uosobienie śmierci, wyobrażane jako śpiący młodzieniec ze zgaszoną, skierowaną w dół pochodnią) i *tourism* (turystyka).

do miejsc dokumentujących i upamiętniających śmierć. Obejmuje ona zatem wyjazdy turystów na pola bitew, do miejsc zbiorowych śmierci (do których doszło w wyniku wojen, katastrof, zamachów, wypadków, kataklizmów), do muzeów i na wystawy muzealne nawiązujące do tematyki śmierci, do miejsc pochówków: cmentarzy, mauzoleów, piramid, katakumb, leśnych mogił, kościołów (zawierających zazwyczaj groby osób zasłużonych i innych wybitnych postaci), do symbolicznych grobów-pomników, a także więzień, obozów koncentracyjnych, miejsc katastrof, ataków terrorystycznych, do miejsc indywidualnej śmierci znanych osób.

Choć wydawać by się mogło, iż tanatoturystyka jest nowym nurtem w turystyce, to paradoksalnie można w niej upatrywać bezpośrednich związków z archetypem szeroko pojętej turystyki, a mianowicie z pielgrzymami, którzy od czasów średniowiecza podróżowali do grobów i miejsc związanych z męczeńskim kultem świętych. To właśnie pielgrzymki były pierwszym czynnikiem, który spowodował wyjazdy ludzi poza ich miejsce zamieszkania. I, jak się okazuje, historia całej szeroko pojętej turystyki zaczyna się właśnie od tzw. „turystyki śmierci”, bowiem aspekty pielgrzymkowe – pielgrzymki w starożytnym Egipcie (od IV w. p.n.e.), starożytnej Grecji (VIII w. p.n.e.) i Indiach, gdzie w IV w. p.n.e. istniało 12 szlaków pielgrzymkowych – uznawane są dziś za pierwsze podróże o charakterze turystycznym.

Przykładów miejsc dokumentujących ludzką śmierć i cierpienie, będących celem podróży turystycznych, można przytaczać wiele. Dziś miejsca te są najczęściej muzeami czy miejscami pamięci, często posiadają również rozwiniętą infrastrukturę turystyczną (bazę gastronomiczną, noclegową i handlową, parkingi i inne niezbędne do obsługi turystów urządzenia), odwiedzane są przez tysiące turystów, którzy płacą za wstęp, usługi, pamiątki, a więc jednoznacznie można stwierdzić, że pojawia się ekonomiczny wymiar tanatoturystyki. Często takie miejsca określane są mianem produktu turystycznego lub stanowią jego ważną część składową, co może z kolei budzić moralne wątpliwości w kwestii komercyjnego wykorzystania ludzkiej tragedii, cierpienia czy śmierci.

Omawiane podróże mogą być wywołane szczególnymi cechami osoby lub osób, dla których śmierć jest przedmiotem zainteresowania historią i interpretacją zdarzenia lub miejsca będącego celem podróży oraz motywami (potrzebami) osób biorących w nich udział.

Tanatoturystykę rozpatrywać zatem należy z punktu widzenia:

- cech osobowych i dokonań osoby lub osób zmarłych;

- charakteru, historii i interpretacji zdarzenia lub miejsca związanego ze śmiercią;
- motywów i potrzeb jej uczestników (potrzeba edukacji, oddania hołdu, przeżycia przygody, doznania wrażeń);
- skutków (psychologicznych, społecznych, ekonomicznych).

2. Rodzaje tanatoturystyki

Współcześnie samo pojęcie tanatoturystyki rozrosło się do szerszych rozmiarów. A.V. Seaton w swojej książce pt.: *Thanatourism's Final Frontiers? Visits to Cemeteries, Churchyards and Funerary Sites as Sacred and Secular Pilgrimage* wyróżnia podstawowe kategorie tanatoturystyki, a są to:

- **podróże do miejsc egzekucji** (udając się w te miejsca, turyści mogą w bezpieczny sposób „doświadczyć śmierci”);
- **podróże do miejsc masowego ludobójstwa** (ta kategoria obejmuje znaczną część zachowań podróżników analizujących aspekty ludobójstwa i śmierci w znacznej skali);
- **podróże do miejsc katastrof, kataklizmów, ataków terrorystycznych, wypadków i zamachów na znane postaci świata polityki czy biznesu;**
- **podróże do miejsc przestrzeni sepulkralnej** (cmentarze, krypty, katakumby –miejsca, które w sposób materialny upamiętniają wybitne jednostki lub charakterystyczne zdarzenia),
- **podróże do muzeów i mauzoleów,**
- **uczestniczenie w wydarzeniach związanych z przestrzenią śmierci.**

Przykłady ofert w poszczególnych kategoriach wraz z krótką charakterystyką miejsca realizacji tanatoturystyki przedstawiono w syntetyczny sposób w tabeli 1. Współcześni turyści poszukując sposobów na nietypowe realizowanie swoich podróżniczych pasji, nierzadko wybierają kierunki podróży nawiązujące do śmierci, masowych mordów czy katastrof. Ta forma podróży cieszy się coraz większym zainteresowaniem. Warto postawić w tym miejscu pytanie: co powoduje, że spragnieni mocnych wrażeń turyści przemierzają setki kilometrów, aby na własne oczy zobaczyć spreparowane szczątki ludzkie, narzędzia tortur czy miejsca masowych mordów?

Tabela 1

Przykładowe oferty z zakresu danej kategorii tanatoturystyki

Kategorie tanatoturystyki	Przykładowe oferty z zakresu danej kategorii tanatoturystyki
podróże do miejsc egzekucji	Tower of London; podparyski Wersal; sale tortur w zamkach (ok. w Niedzicy); Pola Śmierci – miejsce tortur w Phnom Penh w Kambodży
podróże do miejsc masowego ludobójstwa	hitlerowskie obozy zagłady w Oświęcimiu, Sztutowie, Treblince, na Majdanku; Muzeum Holokaustu w Waszyngtonie; rzymskie Koloseum; posiadłość kolumbijskiego narkotykowego barona Pablo Escobara, odpowiedzialnego za ok. 4000 morderstw
podróże do miejsc katastrof, ataków terrorystycznych, kataklizmów, wypadków i zamachów na znane postaci świata polityki, biznesu	Six Floor w Dallas (budynek, z którego padły śmiertelne strzały w kierunku prezydenta Kennedy’ego); wiadunkt w Paryżu, pod którym zginęła księżna Diana; tama na Wiśle we Włocławku, gdzie w 1984 roku został zamordowany ks. Jerzy Popiełuszko; pomnik zamordowanych w 1981 roku górników z kopalni Wujek; Pompeje – miasto, które w 79 n.e. zniszczył wybuch wulkanu Wezuwiusz; Zone czarnobylski; „Ground Zero” w Nowym Yorku – strefa upamiętniająca ofiary zamachu terrorystycznego na WTC 11.09.2001 roku; Tajlandia po fali tsunami w 2004 roku; lotnisko pod Smoleńskiem po katastrofie prezydenckiego samolotu 10.04.2010 roku
podróże do miejsc przestrzeni sepulkralnej (cmentarze, krypty, katakumby)	egipskie piramidy; Tadz Mahal; słynne cmentarze: Cmentarz Pere Lachaise w Paryżu (z grobami m.in.: Oskara Wilde’a, Fryderyka Chopina, Jim’a Morrison’a), Nowy Cmentarz Żydowski w Pradze (z grobem Kafki), Cmentarz Powązkowski w Warszawie, Cmentarz Remuh na krakowskim Kazimierzu; podziemne krypty (np. w Zamku Królewskim w Warszawie, na Wawelu); Grób Nieznanego Żołnierza w Warszawie; Kaplica Czaszek w Czeremnej; pomnik Bitwy Grunwaldzkiej
podróże do muzeów i mauzoleów	londyńskie Muzeum Kuby Rozpruwacza; Muzeum Titanica w Greenwich; Muzeum Rewolucji na Kubie; Muzeum Madam Tissauds w Londynie; Mauzoleum Lenina na Placu Czerwonym w Moskwie
uczestniczenie w wydarzeniach związanych z przestrzenią śmierci	obchody Wielkiej Nocy w Kalwarii Zebrzydowskiej; obchody Męki Pańskiej na Filipinach; Plastinarium dr. Günthera von Hagensa w niemieckim Guben ⁵ ; wystawa <i>Body worlds</i> (Cieleśne światy) dr. Günthera von Hagensa, na której eksponatami są spreparowane ciała ludzi i zwierząt

Źródło: opracowanie własne.

⁵ Kombinacja warsztatu anatomicznego i muzeum dr Günthera von Hagensa – lekarza, patomorfologa i specjalisty od anatomii, który opracował nowatorską metodę preparowania ludzkich ciał, zwaną plastynacją.

3. Motywy ruchu turystycznego związanego z tanatoturystyką – fascynacja śmiercią

Nie do końca zbadane naukowo motywy zainteresowania tym rodzajem podróży umieszczają tanatoturystykę w szeregu najbardziej kontrowersyjnych form spędzania wolnego czasu. Przestrzenie śmierci przyciągają przede wszystkim ze względów poznawczych, gdzie motywem odwiedzenia jest potrzeba doznania określonych emocji.

W kwestii zainteresowania tanatoturystyką istotnym aspektem wydaje się fenomen gapiów w sytuacjach zagrożenia życia czy zdrowia. Wypadki komunikacyjne czy tragiczne zdarzenia dnia codziennego zawsze przyciągały tłumy ludzi żądnych wrażeń⁶. Można zaryzykować stwierdzenie, że zainteresowanie tym, co ma związek ze śmiercią, przemocą i okrucieństwem jest głęboko zakorzenione w historii ludzkości.

A.V. Seaton uważa, że tanatoturystyka powinna być rozpatrywana raczej w aspekcie ludzkich zachowań oraz motywów wpływających na zaspokojenie określonych potrzeb, niż w aspekcie charakterystyki celu podróży⁷. Tanatoturystyka bazuje bowiem na dwóch założeniach:

- **motywu** – istnieje jeden konkretny motyw lub kombinacja motywów wpływających na potrzebę odwiedzenia „przestrzeni śmierci”;
- **przedmiocie zainteresowania**⁸ – zainteresowanie skoncentrowane jest na zmarłej osobie lub na szeroko pojętej śmierci.

Wspomniane miejsca związane z tanatoturystyką stanowią cel podróży o charakterze poznawczym (krajoznawczym), religijnym (pielgrzymkowym), etnicznym (sentymentalnym), a nawet rekreacyjnym. I choć takie zestawienie może wydawać się kontrowersyjne, gdyż z jednej strony turystyka to czas wolny, rekreacja, a więc radość, przyjemność, relaks, beztraska, wypoczynek,

⁶ Ph. Stone, *A Dark Tourism Spectrum: towards a typology of death and macabre related tourist sites, attractions and exhibitions*, w: „Tourism” 2006, vol. 54, No 2, s. 148.

⁷ Zob. A.V. Seaton, *Guided by the dark...*, s. 234–244; S. Tanaś, *Tanatoturystyka – kontrowersyjne oblicze turystyki kulturowe*, w: „Peregrinus Cracoviensis” 2006, nr 17.

⁸ Najczystsza kategorią tanatoturystyki jest podróż motywowana potrzebą poznania (odwiedzenia) miejsca śmierci. Uczestnik podróży nie skupia się wówczas na zmarłym jako osobie o określonych cechach (choć jest to również możliwe), ale na miejscu upamiętniającym śmierć, jej skalę bądź formę. Odminną kategorią jest podróż motywowana znajomością (bezpośrednią bądź pośrednią) zmarłego, który jest ceniony przez odwiedzających za swoje zasługi.

z drugiej zaś – w tym kontekście występują także sprawy ostateczne, takie, jak: kres życia, śmierć, cierpienie, martyrologia. Nie są to jednak, jak się okazuje, sfery sprzeczne.

Jeśli turystyka ma być czymś więcej niż tylko zwykłą regeneracją sił, musi zawierać głębsze treści, skłaniać do zadumy, rozwijać wartości duchowe. Trudność polega na umiejętnej zmianie nastroju, wcześniejszym przygotowaniu turystów do zupełnie innych przeżyć, co w przypadku grup zorganizowanych jest zadaniem pilota wycieczki lub przewodnika.

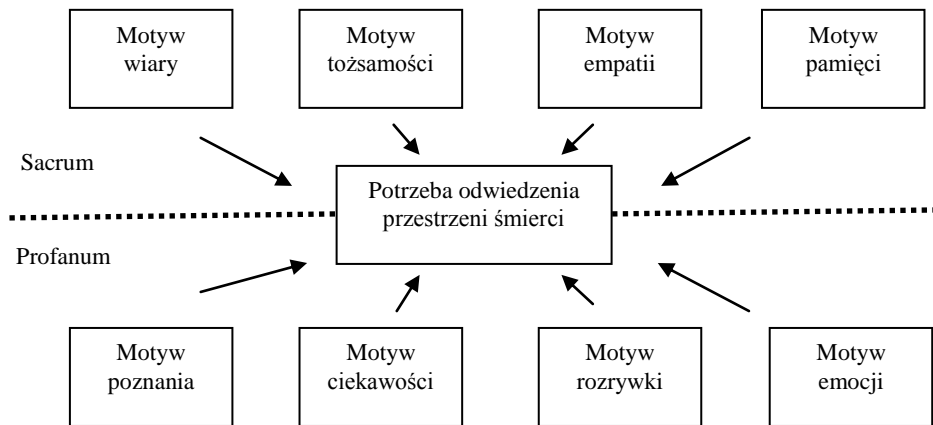
Ashworth zwraca uwagę na pięć czynników wpływających na powstanie potrzeby odwiedzenia miejsc śmierci, cierpienia czy tragedii, a są to: ciekawość, poszukiwanie, tożsamość, przerażenie i empatia.

Natomiast wśród motywów wpływających na powstanie potrzeby odwiedzenia przestrzeni śmierci z podziałem na *sacrum* i *profanum* wymienić można (rysunek 1)⁹:

- **motyw tożsamości** – wynikający z poszukiwania własnej genealogii jest ściśle związany z turystyką sentymentalną, zwaną turystyką korzeni;
- **motyw empatii** – wynika z potrzeby łączenia się w bólu ze zmarłymi lub ich bliskimi, rodzinami. Często motyw ten występuje na cmentarzach ofiar wojennych, ludobójstwa, katastrof;
- **motyw wiary** – wynika z potrzeby wiary, bycia wyznawcą danej religii, posiadania danego światopoglądu. Wiąże się ściśle z kultem zmarłego, często przejawem może być modlitwa, rozmowa;
- **motyw pamięci** – wynika z kultywowania pamięci o zmarłym lub o wydarzeniu, najczęściej polegający na odwiedzaniu grobów, pomników, składaniu hołdu;
- **motyw poznania** – wynika z charakteru i przebiegu wydarzeń, konsekwencją których była śmierć, charakteru osoby lub grupy osób (pochodzenie, życie, zasługi), które zmarły bądź tragicznie zginęły i zostały pochowane w danym miejscu, charakteru miejsca (architektura, krajozraz) związanego ze śmiercią;
- **motyw ciekawości** – przejawia się chęcią zobaczenia i zapamiętania miejsca lub zdarzenia niezwykłego, niecodziennego, unikatowego;

⁹ Szerzej w: *Slavery, Contested Heritage and Thanatourism*, red. G.M.S. Dann, A.V. Seaton, Haworth Hospitality Press, New York 2001; J.J. Lennon, M. Foley, *Dark Tourism...*

- **motyw emocji** – motyw wynikający z globalnego rozwoju pop-kultury i przekazu medialnego. Pop kultura jest bowiem uważana za istotny czynnik kształtujący potrzebę podróżowania. Potrzeba doznań emocji wynika z potrzeby kontaktu z czymś przerażającym w rzeczywistości, jest to chęć przeniesienia doznań znanych z literatury lub filmu w realną sferę. Potrzeba strachu może wynikać z kryzysu śmierci we współczesnym społeczeństwie;
- **motyw rozrywki** – wydaje się najbardziej kontrowersyjny i patologiczny. Począwszy od walk gladiatorów, poprzez publiczne egzekucje po popkulturowe zabawy w śmierć (np. Halloween). Brak szacunku wobec śmierci wywołuje potrzebę fikcyjnego kontaktu z nią poprzez zabawę, ściśle związaną z motywem przerażenia.



Rys. 1. Motywy wpływające na powstanie potrzeby odwiedzenia przestrzeni śmierci

Źródło: opracowanie własne na podstawie: *Slavery, Contested Heritage and Thanatourism...*; J.J. Lennon, M. Foley, *Dark Tourism...*

Niewątpliwie do kształtowania opisanych wyżej motywów przyczyniają się kreujące rzeczywistość media i łatwość dostępu do informacji. Istotne znaczenie ma również zanikanie barier komunikacyjnych, politycznych, społecznych, kulturowych czy ekonomicznych.

Ponadto o motywach odwiedzenia miejsc decydują czynniki: organizacyjne, miejscowe, realizacyjne i konsumpcyjne. Do czynnika organizacyjnego

zaliczyć można touroperatora, który kreuje potrzebę poznania obiektu. Czynniki miejscowe obejmują wpływ kultury, wierzeń, tradycji, postawy społeczności lokalnej, które mogą sprzyjać bądź ograniczać możliwości odwiedzenia przestrzeni śmierci w celach turystycznych. Czynniki realizacyjny ma wpływ na interpretację obiektu, a więc decyduje o nim przewodnik, pilot, osoba oprowadzająca. Czynniki konsumpcyjny jest kreowany przez charakter i specyfikę odwiedzającego przestrzeni śmierci, a więc turystę.

Jakakolwiek nie byłaby odpowiedź na pytanie: jakie motywy wpływają na zaistnienie potrzeby odwiedzenia tego typu miejsc, potrzeba poznania miejsca pamięci lub miejsca dokumentującego ludzką śmierć jest często ważnym elementem podróży turystycznej. Stanowi istotną składową produktu turystycznego wrażliwego na popyt rynkowy i zainteresowania turystów, który ewoluuje wraz ze zmieniającym się światem i ludzkimi potrzebami.

4. Turystyka smoleńska jako przykład produktu tanatoturystycznego biur podróży

Kiedy opadły pierwsze emocje po wydarzeniach, jakie miały miejsce 10 kwietnia 2010 roku na lotnisku Smoleńsku¹⁰, wiele osób, które bacznie obserwowały działania służb badających przyczyny tragedii, zapragnęło odwiedzić to szczególne miejsce. Motywy, dla których osoby podróżują w to miejsce, są różne. Jednym kieruje ciekawość, chęć zobaczenia miejsca, w którym tworzy się historia Polski, inni chcą pospacerować po znanym z relacji telewizyjnych terenie, zobaczyć go na własne oczy, licząc, że uda im się dotknąć brzozy, o którą zahaczyło skrzydło polskiego TU-154M, jeszcze innym chodzi o oddanie hołdu zmarłym, możliwość zapalenia świeczki na miejscu tragedii, chcą się pomodlić, zrobić pamiątkowe zdjęcie na tle połamanych drzew, a może znaleźć odłamek prezydenckiego samolotu?

¹⁰ 10 kwietnia 2010 roku przy lądowaniu na wojskowym lotnisku Smoleńsk-Siewiernyj doszło do katastrofy lotniczej polskiego prezydenckiego samolotu. Zginęło w niej 96 osób: prezydent RP Lech Kaczyński z małżonką, ostatni prezydent RP na uchodźstwie Ryszard Kaczorowski, wicemarszałkowie Sejmu i Senatu, grupa parlamentarzystów, dowódcy wszystkich rodzajów Sił Zbrojnych RP, pracownicy Kancelarii Prezydenta, duchowni, przedstawiciele ministerstw, instytucji państwowych, organizacji kombatanckich i społecznych oraz osoby towarzyszące, stanowiący delegację polską na uroczystości związane z obchodami 70. rocznicy zbrodni katyńskiej, a także załoga samolotu. Katastrofy nie przeżyła żadna z osób obecnych na pokładzie.

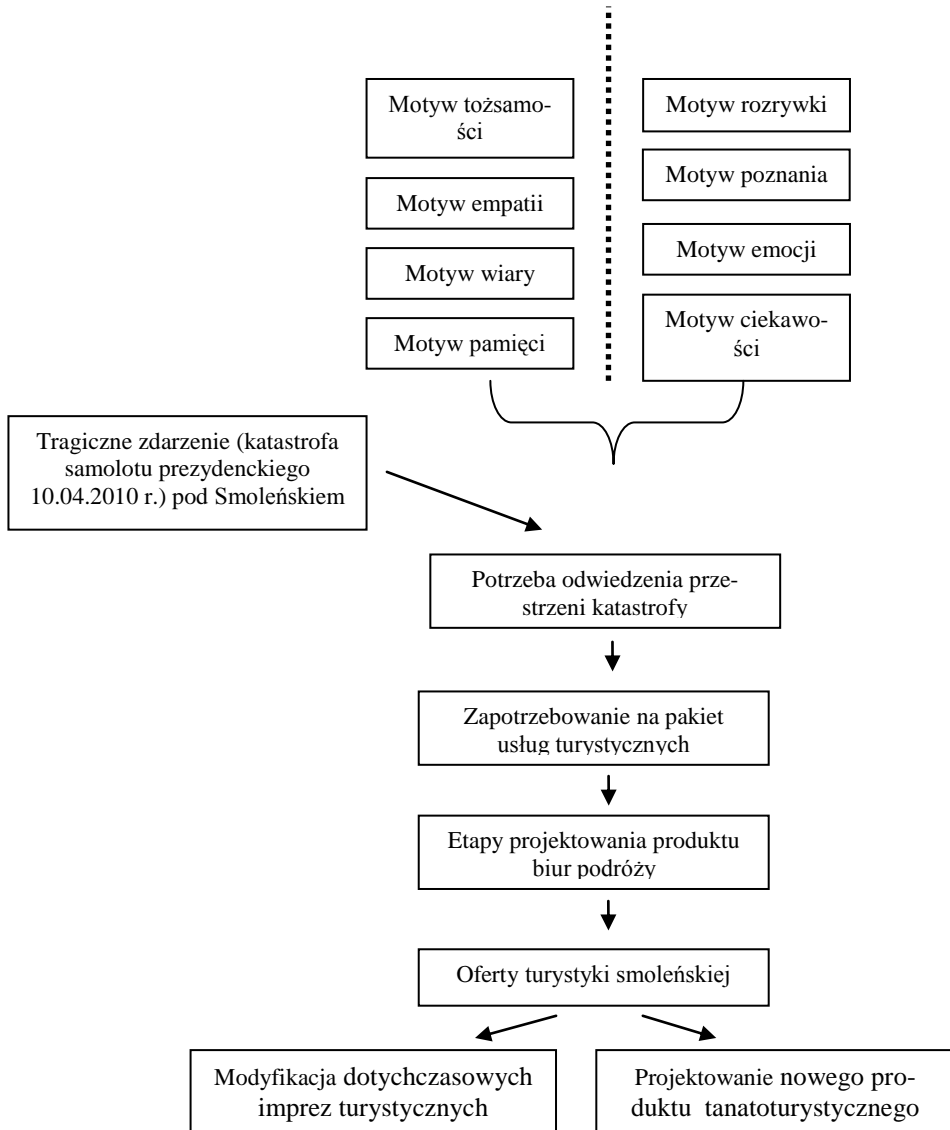
Od czasu tragedii w kwietniu 2010 roku zainteresowanie Smoleńskiem znacznie wzrosło, a biura podróży nie pozostały wobec niego obojętne. Obecnie w Polsce kilka biur podróży, głównie tych specjalizujących się w wycieczkach do Rosji, organizuje wycieczki w miejsce katastrofy umownie określając je mianem „turystyki smoleńskiej” (m.in.: Wspólnota 2000, Wilejka, Ratan Tour)¹¹. Jednocześnie właściciele biur podróży zapewniają, że przed katastrofą nie myślano o włączeniu Smoleńska do oferty. Zainteresowanie kierunkiem zaczęło się tuż po katastrofie, kiedy ekipy telewizyjne i instytucje państwowe prosiły o pomoc w zorganizowaniu wyjazdu do Smoleńska. W odpowiedzi na kolejne sygnały świadczące o zainteresowaniu omawianym miejscem, biura podróży albo modyfikowały dotychczasową ofertę, dodając miejsce katastrofy do programów imprez¹², albo też tworzyły nowy produkt¹³ – np. 5-dniową wycieczkę do Katynia i Smoleńska z dojazdem autokarowym, zakwaterowaniem, wyżywieniem, przewodnikiem i dwa pełne dni w Smoleńsku, w tym dwie godziny w miejscu katastrofy – przeznaczone na zadumę, zapalenie zniczy i złożenie kwiatów pod pamiątkowym kamieniem (rysunek 2).

Oferty z zakresu turystyki smoleńskiej kierowane są do kilku głównych segmentów docelowych, a są to zazwyczaj: klient instytucjonalny (wycieczki dla zakładów pracy, organizacji, stowarzyszeń etc.), instytucje oświaty – (wycieczki szkolne dla gimnazjów, liceów, techników etc.) oraz klient indywidualny (wycieczki dla młodzieży, segment osób starszych, pozostali zainteresowani).

¹¹ Najwięksi gracze na rynku na razie dystansują się wobec wycieczek do miejsca katastrofy. Są to organizatorzy specjalizujący się w wyjazdach wypoczynkowych, dlatego też nie myślą o rozszerzeniu działalności w tym kierunku.

¹² Do kwietnia 2010 roku głównymi punktami wycieczek były katyński cmentarz i stacja w Gniazdowie, na którą przywożono polskich oficerów.

¹³ Należy przypomnieć, że poszczególne usługi sprzedawane przez biuro podróży stanowią produkt w postaci imprezy turystycznej, gdy zgodnie z ustawą obejmują co najmniej dwie usługi turystyczne, tworzące jednolity program i posiadające wspólną cenę. Ustawa o usługach turystycznych (art. 14, ust. 2, pkt 4) określa również podstawowe składowe produktu turystycznego poprzez wskazanie elementów programu imprezy turystycznej; powinien on określać rodzaj, jakość i terminy oferowanych usług (w tym: rodzaj, charakter i kategorię środka transportu oraz datę, godzinę, miejsce wyjazdu i planowanego powrotu, położenie, rodzaj i kategorię obiektu hotelarskiego zgodnie z przepisami kraju pobytu lub opis wyposażenia obiektów niezaliczanych do rodzajów i kategorii, liczba i rodzaj posiłków, program zwiedzania i inne usługi wliczone w cenę imprezy turystycznej).



Rys. 2. Powstanie oferty produktu tanatoturystycznego z zakresu „turystyki smoleńskiej”

Źródło: opracowanie własne.

Jak już wspomniano, tanatoturystyka stanowi o współistnieniu i wzajemnym przenikaniu się *sacrum* i *profanum*. Nazywanie takich miejsc mianem produktu biur podróży budzić może moralne wątpliwości w kwestii komercyjnego wykorzystania ludzkiej tragedii i śmierci. Dlatego w tym miejscu należałoby zadać pytanie: gdzie jest granica między komercyjnym przedsięwzięciem mieszczącym się w pewnych granicach etycznych, a zyskiem realizowanym na cierpieniu?

Niestety stopniowo również tragedia smoleńska staje się sposobem „żerowania” na ludzkich emocjach. Pojawiały się komunikaty sms’owe zachęcające do wpisywania notatki do księgi kondolencyjnej przez płatną wiadomość tekstową, strony z płatnymi kondolencjami, sprzedawano domeny internetowe, na ulicach handlowano gadżetami, pamiątkami, zdjęciami dotyczącymi tej tragedii.

Współcześnie granicą między tym, co jest akceptowalne a tym, co jest nie do przyjęcia jako atrakcja turystyczna, często jest tylko i wyłącznie cezura czasowa i dystans wynikający z lat dzielących ludzi od tragicznych wydarzeń¹⁴. Inaczej wszakże postrzegane jest dziś komercyjne otoczenie Tower of London, inaczej zaś powstające w okolicach wojskowego lotniska Smoleńsk-Siewiernyj obiekty noclegowe czy gastronomiczne.

Uwagi końcowe

Reasumując powyższe rozważania, należy zauważyć, że o możliwościach rozwoju tanatoturystyki decydują tak naprawdę fakty zaistniałe w przeszłości. To one potrafią sprawić, że nieznane dotychczas miejsce może stać się w przyszłości kierunkiem chętnie odwiedzanym przez turystów. Wszystko sprowadza się do prawidłowej interpretacji pojęcia oraz umiejętności wkroczenia w sfery *sacrum* odwiedzanych miejsc, tak aby fakt ten nie stał się powodem do moralnej i społecznej degradacji, ale niósł za sobą wartości poznawcze i szacunek. Tanatoturystyka poprzez prawidłową i moralnie słuszną interpretację miejsc upamiętniających i dokumentujących śmierć winna pełnić istotną funkcję edukacyjno-wychowawczą, kreującą rozumnych i świadomych turystów oraz etyczne

¹⁴ Szerzej w: A.V. Seaton, *Guided by the dark...*, s. 234–244.

i moralne zachowania¹⁵. Powinna ona kształcić uczestników poprzez poznanie, doświadczenie i specjalny przebieg odwiedzin przestrzeni śmierci.

Zagadnienia związane z tanatoturystyką, będące coraz częściej przedmiotem zainteresowania w krajach Europy Zachodniej i w Stanach Zjednoczonych, powinny być badane również w Polsce. Walory antropogeniczne Polski są bowiem bardzo często związane z miejscami pamięci, tragedią narodu, śmiercią jednostki, a wiele obiektów i miejsc je dokumentujących stanowi dziś istotny element „atrakcyjności turystycznej” obszaru.

„SMOLEŃSK TOURISM” AS AN EXAMPLE OF TRAVEL AGENCIES THANATOTOURISM PRODUCT

Summary

Thanatourism is defined as a specific type of cultural tourism comprising journeys of a cognitive and religious nature to places documenting and commemorating death. The main aim of this paper is to point a place of thanatourism among all tourism forms and to present thanatourism categories with examples of world tourism attractions as well as identifying motives of tourism movement connected with dark tourism phenomena, and finally to present how dark tourism motives influence the preparation of tourism packages done by travel agencies on the example of „smoleńsk tourism” offers.

Translated by Izabela Michalska-Dudek

¹⁵ Por. G.M.S. Dann. *The bark Side of Tourism*, w: *Etudes et Raports Centre International de Recherches et Etudes Touristique 1998*, serie L, 14, Aix-en-Provence, s. 1–31.