

Mikołaj Jalinik

Możliwości rozwoju turystyki w gminie Bielsk Podlaski z uwzględnieniem kompleksu leśnego "Hołody" i uroczyska "Osuszek"

Ekonomiczne Problemy Usług nr 85, 151-162

2012

Artykuł został opracowany do udostępnienia w internecie przez Muzeum Historii Polski w ramach prac podejmowanych na rzecz zapewnienia otwartego, powszechnego i trwałego dostępu do polskiego dorobku naukowego i kulturalnego. Artykuł jest umieszczony w kolekcji cyfrowej bazhum.muzhp.pl, gromadzącej zawartość polskich czasopism humanistycznych i społecznych.

Tekst jest udostępniony do wykorzystania w ramach dozwolonego użytku.

MIKOŁAJ JALINIK

Politechnika Białostocka

**MOŻLIWOŚCI ROZWOJU TURYSTYKI W GMINIE
BIELSK PODLASKI Z UWZGLĘDNIENIEM
KOMPLEKSU LEŚNEGO „HOŁODY” I UROCZYSKA „OSUSZEK”**

Wprowadzenie

W województwie podlaskim występuje znaczna liczba miejsc i miejscowości, które wymagają turystycznego zagospodarowania. Terenem, który nie został dostrzeżony przez mieszkańców i władze samorządowe pod względem zagospodarowania turystycznego, jest kompleks leśny „Hołody” i uroczysko „Osuszek”. Wymienione obszary spełniają formalne, jak i faktyczne warunki do ustanowienia zespołu przyrodniczo-krajobrazowego, natomiast wymagają zagospodarowania turystycznego, co pozwoli na utrzymanie, pielęgnowanie i prezentowanie naturalnych i kulturowych walorów tego terenu oraz rozwój rodzajów i form turystyki zrównoważonej.

Pod względem administracyjnym obszary leśne położone są w gminie Bielsk Podlaski (województwo podlaskie) i oddalone są o 1–2 km od miasta i gminy Bielsk Podlaski. Jest to kompleks leśny „Hołody” i uroczysko „Osuszek”. Obszar jest „rajem” dla miłośników przyrody i miejscem wypoczynku mieszkańców Bielska Podlaskiego. Posiada w znacznym stopniu zachowane w stanie naturalnym środowisko przyrodnicze o wysokich i unikalnych walorach turystycznych, głównie kompleksy naturalne o cennej i różnorodnej roślinności. Obszary te odznaczają się wysokim stopniem naturalności

szaty roślinnej i wysoką bioróżnorodnością, a także charakteryzują się nieskażonym środowiskiem przyrodniczym. Ten atrakcyjny obszar otaczają liczne zabytki kultury ludowej i sakralnej.

Celem artykułu jest przedstawienie szans i zagrożeń wynikających z zagospodarowania obszaru pod względem turystycznym, do którego mogłyby przybywać różne grupy turystów krajowych i zagranicznych w celach wypoczynkowych, rekreacyjnych i edukacyjnych. Byłoby to również miejsce odpowiednie do zagospodarowania czasu wolnego dla mieszkańców trzydziestotysięcznego Bielska Podlaskiego.

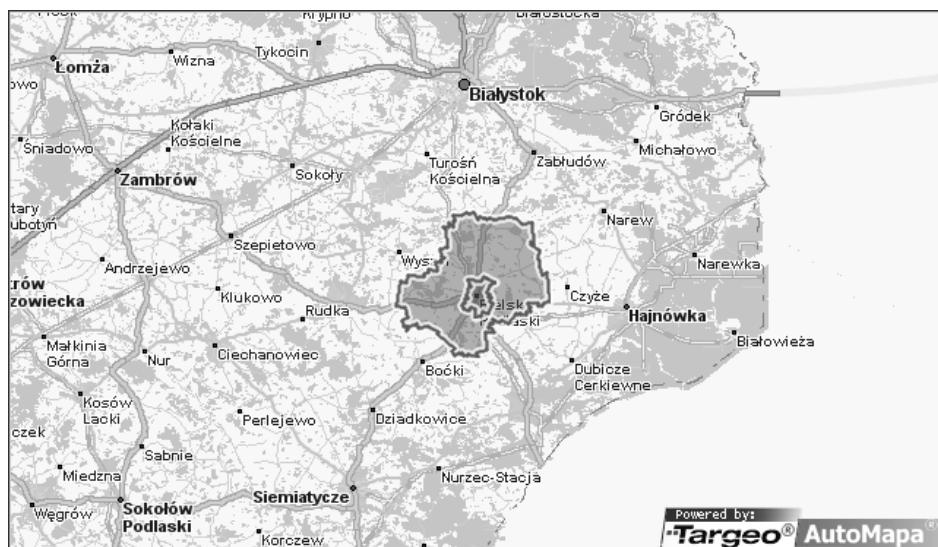
1. Charakterystyka gminy Bielsk Podlaski

Gmina wiejska Bielsk Podlaski położona jest na Równinie Bielskiej w południowej części województwa podlaskiego (rysunek 1) i jest największą gminą powiatu bielskiego. Jej powierzchnia wynosi 42 994 ha. Jest też drugą gminą co do liczby mieszkańców w powiecie (liczy 7 463 osób)¹. Od północy otacza ją Dolina Górnej Narwi, zaś od wschodu – Puszcza Białowiecka. Podobnie jak większość terenów województwa, gmina ma charakter rolniczy. Najwyższą produkcję uzyskuje się na tych terenach z upraw ziemniaka, pszenżyta i hodowli bydła mlecznego. Gmina należy do południowo-zachodniego regionu o najlepszych jakościowo glebach, posiada dobrze rozwiniętą sieć dróg lokalnych oraz dogodnie połączenie z odległym o 30 km przejściem granicznym w Połowcach na granicy z Białorusią. Przez obszar gminy przebiega trasa o znaczeniu krajowym – Białystok–Lublin i szlak turystyczny Warszawa–Białowieża.

Organizacja administracyjno-terytorialna na obszarze gminy bielskiej ukształtowała się w późnym średniowieczu. Wschodnia część gminy była zamieszkiwana głównie przez ludność chłopską pochodzenia ruskiego, ale też i przez bojarów litewsko-ruskich (Bańki, Hryniewiczze, Saki). Pełne ukształtowanie sieci osadniczej nastąpiło w XV i XVI wieku. Zachodnia część obecnej gminy Bielsk Podlaski to obszar osadnictwa polskiego z końca XIV i pierwszej

¹ M. Jalinik, *Rozwój turystyki zrównoważonej na obszarze przyrodniczo-krajobrazowym Natura 2000 w Haćkach*, w: *Środowiskowe uwarunkowania zrównoważonego rozwoju*, Wyd. Wyższa Szkoła Ekonomiczna w Białymstoku, Białystok 2011, s. 94.

połowy XV wieku. To na tym terenie zamieszkała drobna szlachta mazowiecka (Bolesty, Malinowo, Pietrzykowo, Rzepniewo, Skrzypki, Truski, Zawady). Zamożniejsza szlachta zamieszkiwała całe wsie i wznosiła swe dwory w miejscowościach, takich jak: Brześcianka, Lewki, Łoknica, Łubin, Sobótka, Studziwody, Szumki, Woronie i inne.



Rys. 1. Gmina Bielsk Podlaski

Źródło: <http://mapa.targeo.pl>.

Pierwsze jednostki osadnicze i gospodarcze związane były z ośrodkiem grodowym w Bielsku Podlaskim. Na przestrzeni od XVI do XVIII wieku miasto było siedzibą starostwa niegrodowego, podzielonego na wójtostwa i folwarki skupiające ponad 40 wsi (folwark Hołowiesk: Gredele, Grabowiec i Piliki; folwark Stołowacz: Chraboły, Deniski, Haćki, Husaki, Nałogi, Orzechowice, Ploski, Proniewicze, Plutycze, Rajsk; folwark Użyki: Hołody, Knorozy, Kotły, Łoknica, Pasyнки, Saki, Zubowo). Obecna gmina Bielsk Podlaski skupia sześć wsi należących niegdyś do miasta: Augustowo, Stryki (Młodzianowo), Szastały (Koszczyń), Widowo (Stanisławowo), Parcewo (Piotrowo) i Spiczki².

² Tamże, s. 96

Z Hryniewicz Dużych (gmina Bielsk Podlaski) pochodził Ignacy Daniłowicz (1788–1845) – profesor Uniwersytetu Wileńskiego, znany historyk i teoretyk prawa. Znaczącym procesem, jakiemu podlegali mieszkańcy tych terenów, było „bieżeństwo” (1915 rok), czyli masowa ucieczka na wschód przed nadchodzącym frontem niemieckim, w związku z czym wiele wsi na kilka lat wydłudniło się niemal całkowicie. W roku 1942 w pobliżu Rajaska partyzanci sowieccy zabili dwóch Niemców i dwie kobiety pochodzenia niemieckiego. W odwecie hitlerowcy dwa dni później spacyfikowali Rajsk, zabijając 149 mieszkańców i paląc zabudowania. W uroczysku „Osuszek” w lipcu 1943 roku Niemcy rozstrzelali 49 mieszkańców Bielska Podlaskiego, w tym ks. dziekana A. Beszty-Borowskiego, (beatyfikowanego w roku 2000 przez Jana Pawła II), urzędników i polskich działaczy społecznych (senatora Alfonsa Erdmana)³.

Przez gminę Bielsk Podlaski przebiega Szlak Prawosławnych Świątyń, którego trasę wyznaczają: Białystok–Dojlidy–Halickie–Zwierki–Pasynek–Zabłudów–Ostrówki–Pawły–Ryboły–most na rzece Narew–Ploski–Knorozy–Chraboły–Rajsk–Haćki–Hryniewiczze Duże–Bielsk Podlaski–Parcewo–Orla–Szczyty–Czyże–Nowoberezowo–Hajnówka–Dubiny–Wasilkowo–Łosinka Chrabostówka–Narew–Iwanki–Rohozy–Trześcianka–Folwarki–Tylwickie–Topolany–Hieronimowo–Michałowó oraz szlak kajakowy po rzece Narew. Do najbardziej atrakcyjnych turystycznie i rekreacyjnie terenów gminy należą: uroczysko „Osuszek” o powierzchni 98,85 ha i kompleks leśny „Hołody” o powierzchni 334,87 ha, obszar przyrodniczo-krajobrazowy Natura 2000 w Haćkach oraz położona w północnej jej części dolina rzeki Narew⁴. Tereny te stanowią jeden z najatrakcyjniejszych zakątków północno-wschodniego powiatu Bielsk Podlaski. Znajdują się na nim elementy atrakcyjnego krajobrazu z charakterystycznym 60-letnim drzewostanem oraz bogatą florą i fauną. Można obserwować bobry i piżmaki w naturalnych ostojach, jak również rzadkie odmiany ptaków wodnych i błotnych. Otaczające obszary leśne sprzyjają rozwojowi turystyki weekendowej, krajoznawczej, agroturystyki, ekoagroturystyki – ze względu na znaczną ilość drzewostanów zasobnych w runo leśne. Z myślą o mieszkańcach Bielska Podlaskiego – korzystających najczęściej z wypoczynku w uroczysku – utworzono ścieżkę przyrodniczo-leśną „Osuszek”. Jest to

³ I. Bielawska i inni, *Turystyka w województwie podlaskim*, Wyd. Politechniki Białostockiej, Białystok 2001, s. 33.

⁴ Dane statystyczne Nadleśnictwa Bielsk Podlaski.

stosunkowe niewiele w porównaniu do otaczających obszarów leśnych i oczekiwania mieszkańców Bielska Podlaskiego. Ścieżka ma na celu przybliżenie zagadnień związanych z lasem i gospodarką leśną. Na niezdeprawowanym ekologicznie obszarze dominują walory rekreacyjne i turystyczne. Gmina położona jest na styku kultury białoruskiej, polskiej i ukraińskiej. Ta różnorodność przejawia się w folklorze, architekturze i religii zamieszkującej społeczności. Na terenie gminy istnieje wiele zabytków sakralnych, do których można zaliczyć⁵:

- cerkiew prawosławną w Rajsku;
- cerkiew prawosławną p.w. Narodzenia św. Jana Chrzciciela z 1890 roku w Pasynkach;
- cerkiew prawosławną p.w. Przemienienia Pańskiego z końca XVII wieku w Ploskach, która jest drewniana o konstrukcji zrębowej z pierwszej połowy XIX wieku, rozbudowana od wschodniej części ok. roku 1940, z wieżą frontową, górą ośmioboczną;
- stanowisko archeologiczne z V wieku p.n.e. w Haćkach;
- cerkiew prawosławną p.w. Apostoła Jana z XIX wieku w Augustowie;
- cerkiew cmentarna drewniana o konstrukcji zrębowej z przełomu XVIII/XIX wieku, przekształcana w latach 1897 i 1921. Zbudowano ją na rzucie ośmioboku, przykryta jest dachem namiotowym z wieżą od wschodu w Parcewie;
- cerkiew cmentarna drewniana o konstrukcji zrębowej z końca XVIII wieku, przeniesiona na obecne miejsce w roku 1862; jednonawowa z wieżą frontową w Strykach.

Wymienione zabytki i przylegające obszary leśne są atrakcją dla turystów i mieszkańców Bielska Podlaskiego. Ci ostatni szczególnie oczekują na uatrakcyjnienie, czyli zagospodarowanie turystyczne obszarów leśnych kompleksu leśnego „Hołody” i uroczyska „Osuszek”.

⁵ <http://www.powiatbielski.pl>.

2. Istota zagospodarowania turystycznego uroczyska „Osuszek” i kompleksu leśnego „Hołody”

Aby gospodarka turystyczna spełniała funkcje głównego czynnika napędzającego rozwój, celowe jest podporządkowanie jej potrzebom innych dziedzin, takich jak: rolnictwo, leśnictwo, usługi i przemysł w taki sposób, aby kształtować wielofunkcyjny i ekologicznie uwarunkowany system gospodarowania wiążący współzależnie całą gospodarkę i zagospodarowanie przestrzenne tej rozległej strefy. Turystyka jako zjawisko społeczne, a jednocześnie gałąź gospodarki wpisuje się we wszystkie układy rozwiązań społeczno-gospodarczych: społeczny, ekonomiczny, ekologiczny i przestrzenny. Jest ona źródłem koniunktury gospodarczej dla kilkunastu dziedzin gospodarki, które biorą udział w procesie organizacji i realizacji obsługi turystów i podróżnych. Sektor podróży i turystyki jako usługowy charakteryzuje się wysokim udziałem pracy ludzkiej i jest największym generatorem miejsc pracy na świecie.

Dla rozwoju rodzajów i form turystyki niezbędne jest właściwe zagospodarowanie turystyczne obszaru. Składa się na nie: sieć komunikacyjna, sieć szlaków turystycznych, baza noclegowa, gastronomiczna oraz urządzenia towarzyszące (przechowalnie bagażu, plaże, urządzenia sportowe, rekreacyjne).

Zagospodarowanie turystyczne polega na przystosowaniu terenu dla potrzeb rozwoju ruchu turystycznego i rekreacyjnego. Zagospodarowanie turystyczne można rozumieć dwojako:

- w ujęciu statycznym – jest to stan wyposażenia regionu, obszaru czy miejscowości w elementy infrastruktury turystycznej i paraturystycznej;
- w ujęciu dynamicznym – jest to proces wyposażenia regionu, obszaru lub miejscowości w elementy infrastruktury turystycznej oraz dostosowywanie istniejących elementów infrastruktury ogólnej do potrzeb przebywających tam turystów.

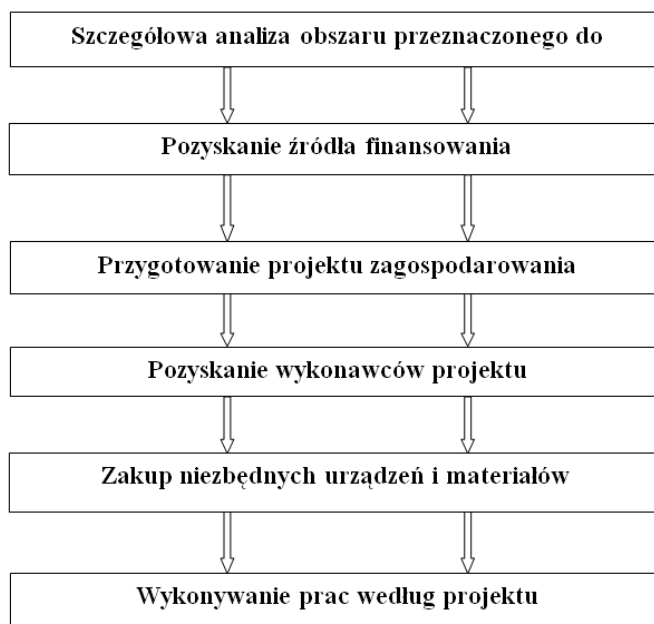
W.W. Gaworecki analizuje zagospodarowanie turystyczne (techniczna i społeczna infrastruktura turystyczna) w kontekście dóbr turystycznych i komplementarnych w stosunku do walorów turystycznych⁶. Można zatem przyjąć, że jest to działalność mająca na celu przystosowanie środowiska przyrodniczego do potrzeb turystyki i rekreacji.

⁶ W.W. Gaworecki, *Turystyka*, PWE, Warszawa 2007, s. 106.

W zagospodarowaniu turystycznym można wyodrębnić trzy podstawowe dziedziny:

- działalność mającą na celu ochronę i przystosowanie do potrzeb ruchu turystycznego walorów turystycznych;
- działalność zmierzającą do zapewnienia możliwości dojazdu (dostępności komunikacyjnej) do obszarów, miejscowości i obiektów stanowiących cele wyjazdów turystycznych;
- działalność zmierzającą do zapewnienia turystom niezbędnych warunków egzystencji w miejscu lub na szlaku będącym celem podróży – wyposażenie w odpowiednie urządzenia obsługowe.

Celem zagospodarowania turystycznego jest przygotowanie turystom dojazdu do miejsca przeznaczenia oraz zapewnienie niezbędnych warunków egzystencji w miejscu realizacji podróży lub na jego terenie (swobodnego poruszania się, możliwości konsumpcji, korzystania z urządzeń sanitarnych, noclegów).



Rys. 2. Etapy zagospodarowania turystycznego kompleksu leśnego „Hołody” i uroczyska „Osuszek”

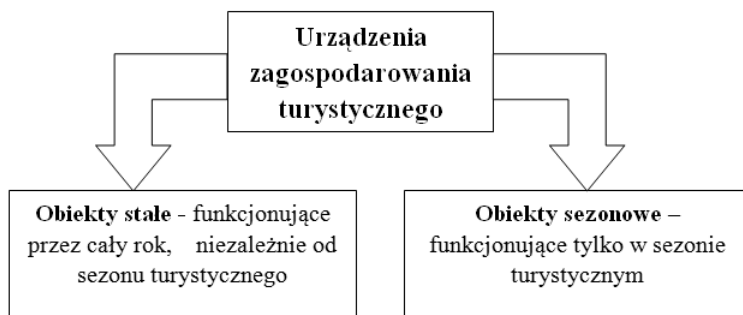
Źródło: opracowanie własne.

Zagospodarowanie turystyczne obejmuje wszystkie te elementy, które zapewniają prawidłowe funkcjonowanie miejsca recepcyjnego przy założeniu maksymalnego zaspokojenia potrzeb turystów. Aby zagospodarowanie przebiegało w sposób sprawny, powinny być respektowane etapy zaprezentowane na rysunku 2.

Elementy zagospodarowania turystycznego mogą wspomagać bądź wzbogacać walory turystyczne (szlaki turystyczne, ścieżki rowerowe i piesze, baseny, urządzenia sportowe i rekreacyjne, obiekty noclegowe o oryginalnej architekturze, lasy, wody powierzchniowe). Zagospodarowanie turystyczne dość często określane jest bazą materialną turystyki, a jego elementy stanowią:

- baza noclegowa – stanowią ją hotele oraz obiekty o charakterze hotelarskim (motele, pensjonaty, zajazdy, schroniska, domy wycieczkowe, gospodarstwa agroturystyczne, sanatoria, kwatery prywatne, kempingi, hostele, bacówki, pola biwakowe);
- baza gastronomiczna – tworzą ją wszelkie punkty gastronomiczne zlokalizowane samodzielnie lub w obiektach noclegowych (puby, restauracje, kawiarnie, herbaciarnie, bary, pizzerie, piekarnie, winiarnie, smażalnie ryb, stołówki z zapleczem kuchennym, jadłodajnie);
- baza towarzysząca – są to urządzenia, których podstawową funkcją jest obsługa ruchu turystycznego. Zostały one wybudowane z przeznaczeniem dla turystów (baseny, kąpieliska, wypożyczalnie sprzętu sportowego, urządzenia sportowe, sieć komunikacyjna, sieć szlaków turystycznych, przystanie i wioski żeglarskie, wyciągi narciarskie, pijalnie wód, tarasy widokowe, parki linowe, kręgielnie, zatoki gondoli, miejsca piknikowe, mini ekspozycje przyrodnicze, sale dydaktyczne, ścieżki dydaktyczne, wielofunkcyjne pomieszczenia piwniczne, kąpieliska, wypożyczalnie sprzętu wodnego, rowerów, przechowalnie bagażu);
- baza paraturystyczna – są to obiekty przeznaczone do obsługi innych potrzeb społeczno-gospodarczych wynikających głównie z funkcjonowania lokalnych społeczności obszarów odwiedzanych przez turystów, z których w sezonie korzystają turyści (sklepy, kina, teatry, filharmonie, domy kultury, ośrodki zdrowia, placówki pocztowe, banki, biblioteki, ogólnodostępne place zabaw dla dzieci, zakłady usługowe).

Wszystkie urządzenia zagospodarowania turystycznego ze względu na czas funkcjonowania można podzielić w sposób przedstawiony na rysunku 3.



Rys. 3. Rodzaje urządzeń zagospodarowania turystycznego

Źródło: opracowanie własne.

Kompleks leśny „Hołody” i uroczysko „Osuszek” poza walorami przyrodniczymi i kulturowymi nie posiada żadnych elementów infrastrukturalnych, które wzbogacałyby atrakcyjność turystyczną obszaru. Przy istniejących zasobach naturalnych wręcz wskazanym jest zorganizowanie bazy gastronomicznej i noclegowej, która **przyciągałaby** mieszkańców miast i aglomeracji miejskich do tak atrakcyjnego obszaru. Jak dotychczas obszary te oczekują na inwestorów i zainteresowanie władz samorządowych zagospodarowaniem turystycznym ponad 60-letniego drzewostanu i rozwiązaniami organizacyjnymi.

3. Sposoby zagospodarowania obszaru

Rozwój turystyki zależy od wielu czynników, ale między innymi od zagospodarowania turystycznego. Na obszarze przyrodniczo-krajobrazowym z powodzeniem może rozwijać się turystyka przyrodnicza, krajoznawcza, kwalifikowana, wiejska, zdrowotna i kulturowa. Największą popularnością powinna się cieszyć turystyka przyrodnicza, kulturowa i agroturystyka. Wymienione formy są integralnie związane z obszarem przyrodniczo-krajobrazowym i stanowią najbardziej atrakcyjną formę wypoczynku i rekreacji. Jest to obszar o sprzyjającym mikroklimacie, na którym – poza uprawianiem rodzajów i form turystyki – można regenerować zdrowie fizyczne i psychiczne.

Po obserwacji obszaru i szczegółowej analizie zaproponowano następujące rodzaje przedsięwzięć, które należy podjąć w celu uaktywnienia ruchu tury-

stycznego przez mieszkańców Bielska Podlaskiego i innych regionów na wymienionym obszarze:

- wybudowanie pensjonatu lub schroniska albo zmodernizowanie obiektu szkolnego w Dubiażynie z przeznaczeniem na schronisko, które służyłoby turystom i osobom zainteresowanym wypoczynkiem i edukacją przyrodniczą na analizowanym obszarze;
- wydzielenie pól biwakowych, na których młodzież szkolna mogłaby rozbić namioty, zorganizować grilla czy ognisko;
- wybudowanie ścieżek edukacyjnych, pieszych i rowerowych oraz ławek do siedzenia (odpoczynku);
- wybudowanie obiektów gastronomicznych, w których turyści mogliby skosztować posiłki regeneracyjne;
- wybudowanie ścieżek rekreacyjnych, na których byłyby zainstalowane urządzenia sportowo-rekreacyjne, takie jak: równoważnie, drążki do podciągania, liny, huśtawki, poręcze, pola szachowe, stoły pingpongowe i inne;
- wykonanie linowego toru przeszkód z wykorzystaniem drzewostanu leśnego;
- zagospodarowanie obszaru przyrodniczo-krajobrazowego Natura 2000 w Haćkach⁷;
- organizowanie przejażdżek wozem, bryczką i saniami w okresie letnim i zimowym;
- zorganizowanie punktu wypożyczania rowerów.

Na wymienionym obszarze brak jest infrastruktury turystycznej i paraturystycznej, a występujące walory przyrodnicze nie są wykorzystywane przez społeczność miejską i wiejską. Zainteresowanie obszarem jest znaczne i przy zaangażowaniu władz samorządowych, mieszkańców miasta Bielsk Podlaski i okolicznych wsi jest szansa, aby teren stał się atrakcyjnym miejscem uprawiania sportu masowego, turystyki i rekreacji. Atutem obszaru jest przede wszystkim dogodne położenie – przy drodze łączącej Białystok z Lublinem i Bielsk Podlaski z Białowieżą oraz sprzyjający mikroklimat.

⁷ Uchwała nr XXIX/152/09 Rady Gminy Bielsk Podlaski z dnia 25 maja 2009 roku w sprawie opinii dotyczącej specjalnych obszarów ochrony siedlisk Natura 2000 pod nazwą „Murawy w Haćkach” oraz przebiegu ich granic.

Unikatowe i cenne walory przyrodnicze i kulturowe sprawiają, że turystyka przyrodnicza i kulturowa może stać się jedną z dominujących form wypoczynku i rekreacji na analizowanym obszarze. Specyfika obszaru sprzyja wykorzystaniu zabytków architektury, miejsc związanych z ważnymi wydarzeniami i postaciami historycznymi, ośrodkami kultu religijnego, zespołami budownictwa wiejskiego i ośrodkami sztuki i kultury ludowej do celów edukacyjno-poznawczych. Z dobrym skutkiem może rozwijać się także turystyka kulturowa. Usługobiorcy mogą uczestniczyć w uroczystościach religijnych, festiwalach folklorystycznych, przeglądach artystycznych i regionalnych świętach. Atrakcją dla turystów na analizowanym obszarze są zabytki sakralne związane z kulturą mniejszości religijnych i etnicznych, do których należy zaliczyć: cerkwie, kościoły, kaplice, przydrożne krzyże i cmentarze.

Uwzględniając występujące walory przyrodnicze i naturalne atrakcje turystyczne (brakuje antropogenicznych), należy podjąć działania zmierzające do zagospodarowania obszaru, który nie byłby tylko skansenem, ale miejscem wypoczynku, rekreacji i edukacji. Dlatego też należy podjąć działania planistyczne w celu pozyskania środków finansowych i zagospodarowanie tak cennego obszaru, który służyłby mieszkańcom Bielska Podlaskiego do uprawiania turystyki i rekreacji. Kompleks leśny „Hołody” i uroczysko „Osuszek” należy do Nadleśnictwa Bielsk Podlaski i częściowo do osób prywatnych. Po zagospodarowaniu obszaru służyłby on nie tylko mieszkańcom powiatu i województwa podlaskiego, ale i innym regionom kraju i sąsiadującym państwom, takim jak: Litwa, Białoruś czy Ukraina.

Uwagi końcowe

Kompleks leśny „Hołody” i uroczysko „Osuszek” zlokalizowany jest na terenie Zielonych Płuc Polski i wymaga zagospodarowania turystycznego. Jest to obszar unikatowy, który nie został dostrzeżony przez miejscowych mieszkańców i władze samorządowe pod względem walorów turystycznych i dostosowania do wypoczynku (rozwoju bazy noclegowej, gastronomicznej). Pomimo tego, że jest to obszar o niewielkiej powierzchni, to swoją atrakcyjnością, walorami przyrodniczymi, kulturowymi i krajobrazowymi wzbudza liczne zainteresowanie wśród mieszkańców Bielska Podlaskiego i turystów. Należy sądzić, że zagospodarowanie turystyczne spowoduje zwiększenie ruchu turystycznego,

a tym samym nastąpi napływ środków finansowych do budżetu gminy. Wzrośnie także liczba świadczonych usług i jednocześnie zwiększy się liczba miejsc pracy. Społeczeństwo potrzebuje wypoczynku w nieskażonym środowisku przyrodniczym i dobrze zorganizowanej bazie turystycznej oraz korzystania ze świeżej i zdrowej żywności. Jest to szansa, aby na południu województwa podlaskiego zorganizować atrakcyjne i unikatowe miejsca do spędzania czasu wolnego.

**THE POSSIBILITIES OF TOURISM DEVELOPMENT
IN BIELSK PODLASKI DISTRICT INCLUDING FOREST AREA
“HOŁODY” AND “OSUSZEK”**

Summary

Forest park „Hołody” and sacred spot „Osuszek” are located in Bielsk Podlaski municipality which is included into so called Green Lungs of Poland. It is a unique area, which was not perceived by local habitants and local government as full of touristic values area and was also not adopted to rest (lack of sleeping, eating and recreational places). Despite the fact that this is not a big area, its attractiveness, natural, cultural and landscape values draws the attention of Bielsk Podlaski habitants and other tourists. It should be presumed that after touristic management of mentioned area, touristic movement will increase which cause money inflow into local budget. It should be set that the quantity of specified services will increase as well as the number of workplaces. The society needs to rest in unpolluted environment and well organised touristic base as well as access to fresh and healthy food. There is a space for attractive and unique places for rest in the south part of voivodeship. Forest park „Hołody” and sacred spot „Osuszek” might be those places.

Translated by Joanna Jalinik