

Wojciech Downar, Małgorzata Smolska

Stan sektora usług na obszarach wiejskich w województwie zachodniopomorskim

Ekonomiczne Problemy Usług nr 89, 69-87

2012

Artykuł został opracowany do udostępnienia w internecie przez Muzeum Historii Polski w ramach prac podejmowanych na rzecz zapewnienia otwartego, powszechnego i trwałego dostępu do polskiego dorobku naukowego i kulturalnego. Artykuł jest umieszczony w kolekcji cyfrowej bazhum.muzhp.pl, gromadzącej zawartość polskich czasopism humanistycznych i społecznych.

Tekst jest udostępniony do wykorzystania w ramach dozwolonego użytku.

WOJCIECH DOWNAR
MAŁGORZATA SMOLSKA
Uniwersytet Szczeciński

STAN SEKTORA USŁUG NA OBSZARACH WIEJSKICH W WOJEWÓDZTWIE ZACHODNIOPOMORSKIM

Wprowadzenie

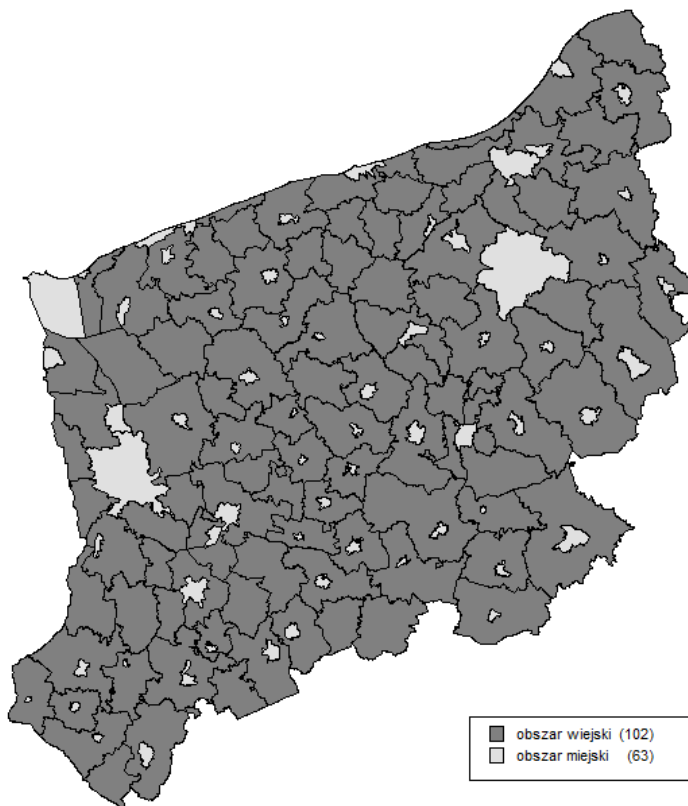
Znaczenie sektora usług w nowoczesnych gospodarkach świata wzrasta z roku na rok. Zdecydowana większość podmiotów gospodarczych sektora usług koncentruje się na obszarach miejskich. Coraz częściej jednak miejscem lokalizacji przedsiębiorstw usługowych stają się obszary wiejskie. Celem artykułu jest charakterystyka oraz wskazanie czynników rozwoju sektora usług na obszarach wiejskich województwa zachodniopomorskiego.

1. Charakterystyka obszarów wiejskich w Polsce i w województwie zachodniopomorskim

Obszary wiejskie w Polsce mają o wiele większe znaczenie niż w innych krajach europejskich, o czym świadczą statystyki. Wieś w naszym kraju jest miejscem zamieszkania dla połowy polskiego społeczeństwa, dla co trzeciego mieszkańca stanowi źródło utrzymania, a co czwarty – ma tam swoje miejsce pracy¹.

¹ Szerzej na ten temat zob.: L. Knoblauch, W. Lizińska, R. Marks, *Problemy rozwoju przedsiębiorczości na terenach wiejskich*, w: *Rozwój przedsiębiorczości wiejskiej w perspektywie integracji z Unią Europejską*, Kraków 2001, s. 297.

Obszary wiejskie to pojęcie nieposiadające jednorodnej definicji, zarówno w Unii Europejskiej, jak i w Polsce. Definicja GUS, wykorzystana przez autorów tego artykułu, wyodrębnia obszary wiejskie na podstawie krajowego rejestru urzędowego podziału terytorialnego kraju TERYT, zaliczając do nich gminy wiejskie oraz część wiejską gmin miejsko-wiejskich. Analogicznie, obszary miejskie obejmują swym zasięgiem gminy miejskie i miasta w gminach miejsko-wiejskich. Podział przedstawiono na rysunku 1.



Rys. 1. Klasyfikacja obszarów wiejskich i miejskich województwa zachodniopomorskiego według TERYT

Źródło: opracowanie własne na podstawie Banku Danych Lokalnych (BDL).

Według danych GUS, obszary wiejskie zajmują w Polsce powierzchnię 291,4 tys. km², co stanowi 93% obszaru kraju. W województwie zachodniopomorskim obszary wiejskie zajmują 17,6 tys. km², co stanowi 86,2% powierzchni województwa.

Na obszarach wiejskich w Polsce mieszka 38,2% ogółu ludności, to jest 14,6 mln osób. Województwo zachodniopomorskie zamieszkuje ponad 1,6 mln ludności, z czego na obszarach wiejskich około 0,5 mln ludności, co stanowi 31,6% ogółu ludności województwa. Średnio, 1 hektar obszaru wiejskiego zamieszkuje 0,3 osoby, podczas gdy na obszarze miejskim gęstość zaludnienia wynosi 4 osoby/ha. Dokładne dane zaprezentowano w tabeli 1.

Tabela 1

Podstawowe dane dotyczące liczby ludności, powierzchni oraz gęstości zaludnienia na obszarach miejskich i wiejskich w województwie zachodniopomorskim w 2010 r.

Cecha	Ludność (w os.)		Powierzchnia (w ha)		Gęstość zaludnienia (w os./ha)
	Liczba	Procent	Liczba	Procent	
Obszar miejski	1 123 750	68,4%	282 365	13,8%	4,0
Obszar wiejski	520 321	31,6%	1 758 264	86,2%	0,3
Razem	1 644 071	100,0%	2 040 629	100,0%	0,8

Źródło: opracowanie własne na podstawie BDL.

Warto podkreślić wysokie zróżnicowanie miejscowości wiejskich w Polsce pod względem liczby mieszkańców: 15% liczy mniej niż 100 mieszkańców, 66% – od 100 do 500 mieszkańców, 13% – od 500 do 1000 mieszkańców i tylko 6% powyżej 1000 mieszkańców².

2. Pojęcie oraz znaczenie sektora usług w gospodarce

Obecnie obserwujemy tendencję intensywnego wzrostu i rozwoju sektora usług, wyrażającą się zarówno w dynamice wartości dodanej wytwarzanej przez usługi, jak i liczbie osób zatrudnionych w tym sektorze. W krajach Unii

² *Strategia rozwoju obszarów wiejskich i rolnictwa (z elementami prognozy do roku 2010)*, Ministerstwo Rolnictwa i Rozwoju Wsi, Warszawa 2005, s. 20, <http://www.rcie.katowice.pl/dokumenty/2/strategia-rozwoju-obszarow-wiejskich-i-rolnictwa.pdf> (22.04.2012).

Europejskiej sektor usług wytwarza ponad 71,7% wartości dodanej i zatrudnia 69,2% ogółu ludności, w Polsce natomiast wartości te są niższe i wynoszą odpowiednio: 64,2% oraz 54,5%. Wartość dodana w sektorze usług w województwie zachodniopomorskim jest na poziomie wyższym niż średnia dla Polski i wynosi ponad 70,1% ogółu wygenerowanej wartości dodanej. Sektor usług zatrudnia ponad 62,5% ogółu ludności w województwie zachodniopomorskim³.

Zapotrzebowanie na usługi wzrasta zarówno pod względem ilościowym (o czym świadczą powyższe dane liczbowe), jak i jakościowym, co jest wynikiem rozwoju społeczno-gospodarczego, również wzrostu poziomu życia ludności obszarów miejskich i wiejskich.

Ogromne zróżnicowanie sektora usług powoduje trudności w ich definiowaniu. Według klasycznej definicji O. Langego: „usługami są wszelkie czynności związane bezpośrednio lub pośrednio z zaspokajaniem potrzeb ludzkich, ale niesłużące bezpośrednio do produkowania przedmiotów”⁴.

Według W.J. Stanton'a usługa to występująca odrębnie działalność nieprzynosząca materialnego efektu, dostraczająca (nabywcy) określonych korzyści, które nie są konieczne związane ze sprzedażą produktów lub innych usług⁵.

Ciekawą, aczkolwiek traktującą usługę jako dodatek do tego co już zostało wytworzone, jest definicja usługi przez odwołanie się do bezpośredniego wyniku (rezultatu) pracy autorstwa K. Polarczyka, według którego usługa jest pracą wytwórczą, której efektem jest wartość użytkowa odtworzona lub nadana istniejącemu i ukształtowanemu już wcześniej obiektowi (produktowi materialnemu, informacji, osobie lub grupie społecznej)⁶.

Specyfikę współczesnego sektora usług najbardziej adekwatnie obrazuje definicja zaproponowana przez K. Rogozińskiego, zgodnie z którą usługą jest podejmowane zlecenie, intencjonalne świadczenie pracy i/lub korzyści. Rozsze-

³ Dane za 2008/2009 r., Eurostat, Bank Danych Lokalnych.

⁴ O. Lange, *Ekonomia polityczna*, t. I, Warszawa 1967, s. 24, w: *Przedsiębiorstwo usługowe, Ekonomia*, red. B. Filipiak, A. Panasiuk, Wydawnictwo Naukowe PWN, Warszawa 2008, s. 29.

⁵ W.J. Stanton, *Fundamentals of marketing*, McGraw Hill, New York 1981, s. 441, w: K. Rogoziński, *Usługi rynkowe*, Wydawnictwo Akademii Ekonomicznej w Poznaniu, Poznań 2000, s. 31–32.

⁶ K. Polarczyk, *Wynik pracy podstawą definicji, klasyfikacji oraz sfery usług*, „Ruch Prawniczy, Ekonomiczny i Socjologiczny” 1971/1, w: K. Rogoziński, *Usługi rynkowe*, Wydawnictwo Akademii Ekonomicznej w Poznaniu, Poznań 2000, s. 32.

rzając ową definicję, celem świadczenia usługi jest wzbogacenie walorów osobistych bądź wolumenu użyteczności dóbr, jakimi usługobiorca dysponuje⁷.

Ph. Kotler i inni zdefiniowali usługę jako „wszelką działalność lub korzyść, którą jedna ze stron świadczy na rzecz innej, z zasady niematerialną i nie prowadzącą do uzyskania własności. Wykonanie usługi może, ale nie musi być związane z fizycznym/materialnym przedmiotem”⁸.

W sposób pełniejszy usługę zdefiniowano jako:

- zbiór funkcji oferowanych użytkownikowi przez organizację,
- skutek wywołany przez czynności na styku między świadczącym usługę a klientem oraz przez czynności wykonywane u świadczącego usługę w celu zaspokojenia potrzeb klienta⁹.

Zgodnie z Polską Klasyfikacją Wyrobów i Usług pod pojęciem usług rozumie się:

- wszelkie czynności świadczone na rzecz jednostek gospodarczych prowadzących działalność o charakterze produkcyjnym, tzn. usługi dla celów produkcji nietworzące bezpośrednio nowych dóbr materialnych,
- wszelkie czynności świadczone na rzecz jednostek gospodarki narodowej oraz na rzecz ludności, przeznaczone dla celów konsumpcji indywidualnej, zbiorowej i ogólnospołecznej¹⁰.

Sektor usług, zgodnie z przyjętą konwencją Departamentu Handlu i Usług GUS, tworzą podmiotowo określone jednostki, których podstawowy rodzaj działalności sklasyfikowano wg PKD 2007 w sekcjach: G – handel hurtowy i detaliczny; naprawa pojazdów samochodowych, włączając motocykle; H – transport i gospodarka magazynowa; I – działalność związana z zakwaterowaniem i usługami gastronomicznymi; J – informacja i komunikacja; K – działalność finansowa i ubezpieczeniowa; L – działalność związana z obsługą rynku nieruchomości; M – działalność profesjonalna, naukowa i techniczna; N – działalność w zakresie usług administrowania i działalność wspierająca; O – administracja publiczna i obrona narodowa; obowiązkowe ubezpieczenia społeczne; P – edukacja; Q – opieka zdrowotna i pomoc społeczna; R – działalność zwią-

⁷ K. Rogoziński, *Usługi rynkowe*, Wydawnictwo Akademii Ekonomicznej w Poznaniu, Poznań 2000, s. 36.

⁸ B. Hollins, S. Shinkins, *Managing service operations, Design and implementation*, Sage Publications, London 2006, s. 8.

⁹ Tamże.

¹⁰ Tamże.

zana z kulturą, rozrywką i rekreacją; S – pozostała działalność usługowa; T – gospodarstwa domowe zatrudniające pracowników; gospodarstwa domowe produkujące wyroby i świadczące usługi na własne potrzeby; U – organizacje i zespoły eksterytorialne¹¹.

Sektor usług kojarzony jest z nowoczesną gospodarką i z obszarami miejskimi, jednak ma swoje trwałe miejsce również na obszarach wiejskich.

3. Charakterystyka sektora usług na obszarach wiejskich w województwie zachodniopomorskim

Sektor usług na obszarach wiejskich w województwie zachodniopomorskim przeanalizowano w przekroju podmiotów gospodarczych zarejestrowanych w rejestrze REGON.

Materiałem analitycznym są dane pochodzące z baz danych Banku Danych Lokalnych GUS. Przeprowadzona analiza ilościowa oparta jest więc, w głównej mierze, na analizie danych zastanych.

3.1. Podmioty gospodarcze zarejestrowane w rejestrze REGON

Liczba podmiotów usługowych na obszarach wiejskich w województwie zachodniopomorskim w 2010 roku wyniosła 30,7 tys. Dokładne dane dotyczące liczby podmiotów gospodarczych w poszczególnych sektorach na obszarach miejskich i wiejskich województwa zachodniopomorskiego przedstawiono w tabeli 2.

¹¹ *Rynek wewnętrzny w 2010 r.*, informacje i opracowania statystyczne, GUS, Departament Handlu i Usług, Warszawa 2010, s. 8.
http://www.stat.gov.pl/cps/rde/xbcr/gus/PUBL_ch_rynek_wewnetrzny_w_2010.pdf.

Tabela 2

Podmioty zarejestrowane w poszczególnych sektorach na obszarach miejskich i wiejskich województwa zachodniopomorskiego w 2010 r.

Sektor	Liczbowo				Procentowo		
	Rolnictwo, leśnictwo i rybactwo	Przemysł i budownictwo	Usługi	Razem	Rolnictwo, leśnictwo i rybactwo	Przemysł i budownictwo	Usługi
Obszar miejski	2110	34 516	137 180	173 806	1,21	19,86	78,93
Obszar wiejski	3944	11 918	30 720	46 582	8,47	25,58	65,95

Źródło: opracowanie własne na podstawie BDL.

Największą liczbę podmiotów sektora usług w województwie zachodniopomorskim na obszarach wiejskich zanotowano w: Dobrej Szczecińskiej (2¹²) – 2298, Mielnie (2) – 1448, Kołobrzegu (2) – 1375, Rewalu (2) – 1246, Kołbaskowie (2) – 1182; najmniejszą natomiast w: Nowym Warpnie (5¹³) – 39, Ińsku (5) – 46, Chociwlu (5) – 59, Lipianach (5) – 64, Dobrzanach (5) – 64.

W województwie zachodniopomorskim podmioty usługowe na obszarach wiejskich stanowią blisko 66% ogółu podmiotów, natomiast w miastach odsetek ten jest wyższy i wynosi 79%. Porównanie przedstawiono na rysunkach 2 i 3.

¹² (2) oznacza gminę wiejską.

¹³ (5) oznacza obszar wiejski w gminie miejsko-wiejskiej.



Rys. 2. Procentowy udział zarejestrowanych podmiotów gospodarczych według sektorów ekonomicznych w 2010 r. na obszarach wiejskich województwa zachodniopomorskiego

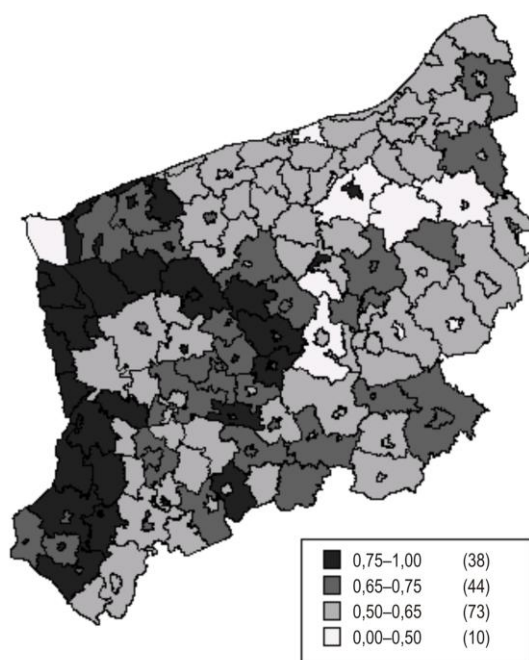
Źródło: opracowanie własne.



Rys. 3. Procentowy udział zarejestrowanych podmiotów gospodarczych według sektorów ekonomicznych w 2010 r. na obszarach miejskich województwa zachodniopomorskiego

Źródło: opracowanie własne.

Podmioty gospodarcze sektora usług charakteryzuje nierównomierne rozmieszczenie w przestrzeni na obszarze województwa zachodniopomorskiego. Wysoki odsetek koncentracji podmiotów sektora usług występuje najczęściej na obszarach przygranicznych, a także tam, gdzie infrastruktura techniczna (drogi, sieć kolejowa) jest stosunkowo dobrze rozwinięta. Zdecydowanie wyższe niż na pozostałych obszarach zagęszczenie podmiotów oferujących usługi turystyczne, hotelowe, gastronomiczne jest widoczne w zachodniej części pasa nadmorskiego. Większą liczebnością podmiotów usługowych charakteryzują się również obszary w okolicach dużych miast. Na rysunku 4 przedstawiono odsetek podmiotów usługowych w województwie zachodniopomorskim z uwzględnieniem podziału na obszary wiejskie i miejskie.



Rys. 4. Rozmieszczenie podmiotów usługowych w województwie zachodniopomorskim w 2010 r.

Źródło: opracowanie własne na podstawie BDL.

Do obszarów wiejskich o największym odsetku podmiotów usługowych (powyżej 75%) należą: Widuchowa (2) – 90,7%; Mieszkowice (5) – 90%; Przybiernów (2) – 87,1%; Nowogard (5) – 85,1%; Police (5) – 81,8%; Kołbaskowo (2) – 81,3%; Węgorzyno (5) – 80,5%; Dobra (Szczecińska) (2) – 80,3%; Pełczyce (5) – 79,4%; Stepnica (2) – 79%; Międzyzdroje (5) – 78,6%; Trzcińsko-Zdrój (5) – 78%; Świerzno (2) – 77,7%; Ińsko (5) – 77,6%; Banie (2) – 77,6%; Suchań (5) – 77,6%; Stare Czarnowo (2) – 77%; Gryfino (5) – 76,7%; Chojna (5) – 76,2%; Nowe Warpno (5) – 76,1%; Radowo Małe (2) – 75,4%. Najniższy odsetek przedsiębiorstw sektora usług na obszarach wiejskich (poniżej 50%) odnotowano w gminach/obszarach wiejskich i w gminach miejsko-wiejskich: Białogard (2) – 47,4%; Bobolice (5) – 47,8%; Ustronie Morskie (2) – 48,7%; Brzeźno (2) – 48,9%; Drawsko Pomorskie (5) – 49%.

Dokładne dane odnośnie do liczby podmiotów gospodarczych w poszczególnych sektorach oraz dynamikę ich wzrostu przedstawioną w ujęciu rok do roku oraz w odniesieniu do 2000 r. przedstawiono w tabeli 3.

Tabela 3

Liczba podmiotów zarejestrowanych w rejestrze REGON oraz ich dynamika w ujęciu sektorowym na obszarach wiejskich i miejskich województwa zachodniopomorskiego (lata 2001–2010)

Lata		Liczba podmiotów									
		2001 r.	2002 r.	2003 r.	2004 r.	2005 r.	2006 r.	2007 r.	2008 r.	2009 r.	2010 r.
Obszary miejskie	Rolnictwo i leśnictwo	1846	1904	2044	2131	2121	2175	2212	2222	2226	2087
	Przemysł i budownictwo	29 177	29 687	29 840	29 539	29 787	30 818	31 632	32 540	33 225	34 462
	Usługi	114 464	121 133	126 972	130 636	133 273	135 413	135 442	134 390	134 410	137 023
Obszary wiejskie	Rolnictwo i leśnictwo	3898	3643	3917	4038	3471	3602	3663	3736	3755	3819
	Przemysł i budownictwo	6667	6794	7068	7240	7391	8048	8941	9813	10564	11709
	Usługi	20 181	21 477	23 149	24 627	25 525	26 325	27 187	27 641	28 523	30 334
Dynamika rok do roku		2001/2000	2002/2001	2003/2002	2004/2003	2005/2004	2006/2005	2007/2006	2008/2007	2009/2008	2010/2009
Obszary miejskie	Rolnictwo i leśnictwo	3,14%	7,35%	4,26%	-0,47%	2,55%	1,70%	0,45%	0,18%	1,89%	-8,00%
	Przemysł i budownictwo	1,75%	0,52%	-1,01%	0,84%	3,46%	2,64%	2,87%	2,11%	-0,05%	3,80%
	Usługi	5,83%	4,82%	2,89%	2,02%	1,61%	0,02%	-0,78%	0,01%	0,24%	1,70%
Obszary wiejskie	Rolnictwo i leśnictwo	-6,54%	7,52%	3,09%	-14,04%	3,77%	1,69%	1,99%	0,51%	2,90%	-1,20%
	Przemysł	1,90%	4,03%	2,43%	2,09%	8,89%	11,10%	9,75%	7,65%	4,57%	6,00%

Lata		Liczba podmiotów									
		2001 r.	2002 r.	2003 r.	2004 r.	2005 r.	2006 r.	2007 r.	2008 r.	2009 r.	2010 r.
	i budownictwo										
	Usługi	6,42%	7,79%	6,38%	3,65%	3,13%	3,27%	1,67%	3,19%	3,52%	2,70%
Dynamika (2000 – rok bazowy)		2001 r.	2002 r.	2003 r.	2004 r.	2005 r.	2006 r.	2007 r.	2008 r.	2009 r.	2010 r.
Obszary miejskie	Rolnictwo i leśnictwo	3,1%	10,7%	15,4%	14,9%	17,8%	19,8%	20,4%	20,6%	22,9%	13,1%
	Przemysł i budownictwo	1,7%	2,3%	1,2%	2,1%	5,6%	8,4%	11,5%	13,9%	13,8%	18,1%
	Usługi	5,8%	10,9%	14,1%	16,4%	18,3%	18,3%	17,4%	17,4%	17,7%	19,7%
Obszary wiejskie	Rolnictwo i leśnictwo	-6,5%	0,5%	3,6%	-11,0%	-7,6%	-6,0%	-4,2%	-3,7%	-0,9%	-2,0%
	Przemysł i budownictwo	1,9%	6,0%	8,6%	10,9%	20,7%	34,1%	47,2%	58,5%	65,7%	75,6%
	Usługi	6,4%	14,7%	22,0%	26,5%	30,4%	34,7%	37,0%	41,3%	46,3%	50,3%

Źródło: opracowanie własne na podstawie BDL.

Pod względem przyrostu liczby podmiotów zarejestrowanych w REGON w latach 2001–2010 w województwie zachodniopomorskim, obszary wiejskie we wszystkich sektorach rozwijają się bardziej dynamicznie niż obszary miejskie. Świadczy to o wysokim stopniu chłonności rynku w miejscowościach wiejskich oraz tendencji wzrostu atrakcyjności tychże obszarów. W Polsce, również w województwie zachodniopomorskim, mieszkańcy dużych miast coraz częściej preferują wieś i obszary wiejskie jako miejsce zamieszkania oraz prowadzenia działalności gospodarczej. Biorąc pod uwagę sektor usług, jego dynamika w ujęciu rok do roku w latach 2001–2010 wahała się w przedziale od 1,67% do 7,79%. W 2010 roku sektor usług na obszarach wiejskich w odniesieniu do 2000 roku wzrósł aż o 50,3% (wzrost w analogicznym okresie na obszarach miejskich wyniósł tylko 19,7%).

Analizę sektora usług podmiotów zarejestrowanych w REGON warto wzbogacić o podział na sekcje PKD. Dane dotyczące liczby podmiotów usługowych w poszczególnych sekcjach oraz charakterystyka udziału poszczególnych sekcji w sektorze usług na obszarach wiejskich i miejskich województwa zachodniopomorskiego przedstawiono w tabeli 4.

Tabela 4

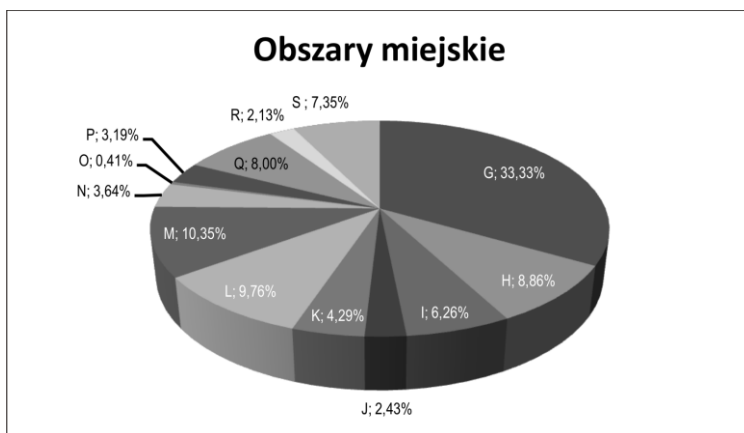
Podmioty usługowe na obszarach miejskich i wiejskich w województwie zachodniopomorskim według sekcji PKD 2007 w 2010 r. – ujęcie liczbowe oraz procentowe w odniesieniu do całego sektora usług w województwie zachodniopomorskim

Sekcja działalności usługowej według PKD 2007		Liczbowo		Procentowo	
		Obszary miejskie	Obszary wiejskie	Obszary miejskie	Obszary wiejskie
G	Handel hurtowy i detaliczny; naprawa pojazdów samochodowych, włączając motocykle	45 719	10 953	27,28	6,54
H	Transport i gospodarka magazynowa	12 160	3002	7,26	1,79
I	Działalność związana z zakwaterowaniem i usługami gastronomicznymi	8589	4808	5,13	2,87
J	Informacja i komunikacja	3328	412	1,99	0,25
K	Działalność finansowa i ubezpieczeniowa	5879	1032	3,51	0,62
L	Działalność związana z obsługą rynku nieruchomości	13 389	1090	7,99	0,65
M	Działalność profesjonalna, naukowa i techniczna	14 195	1874	8,47	1,12
N	Działalność w zakresie usług administrowania i działalność wspierająca	4997	929	2,98	0,55
O	Administracja publiczna i obrona narodo- wa; obowiązkowe zabezpieczenia społeczne	564	478	0,34	0,29
P	Edukacja	4376	959	2,61	0,57
Q	Opieka zdrowotna i pomoc społeczna	10 980	1923	6,55	1,15
R	Działalność związana z kulturą, rozrywką i rekreacją	2919	778	1,74	0,46
S	Pozostała działalność usługowa	10 085	2134	6,02	1,27
T	Gospodarstwa domowe zatrudniające pracowników; gospodarstwa domowe produkujące wyroby i świadczące usługi na własne potrzeby	4	5	0,00	0,00
U	Organizacje i zespoły eksterytorialne	7	0	0,00	0,00
Razem		137,1 tys.	30,3 tys.	82,00	18,00

Źródło: opracowanie własne na podstawie BDL.

Powyższe dane wskazują na potencjał wzrostu sektora usług na obszarach wiejskich (tylko 18% sektora usług w województwie zachodniopomorskim stanowią podmioty ulokowane na obszarach wiejskich) oraz uzasadniają stosunkowo wysoką dynamikę wzrostu podmiotów usługowych na tych obszarach.

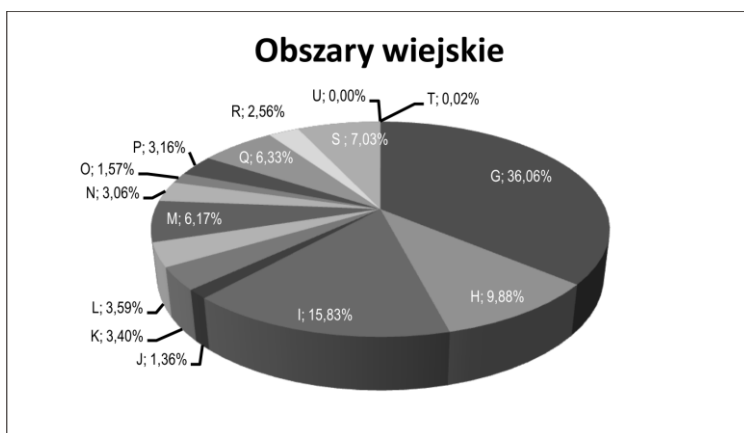
Sektor usług pod względem struktury sekcji PKD 2007 jest zróżnicowany na obszarach wiejskich i miejskich w województwie zachodniopomorskim.



Założenie: sektor usług na obszarach miejskich = 100%

Rys. 5. Struktura sektora usług na obszarach miejskich w województwie zachodniopomorskim w 2010 r. według sekcji PKD 2007

Źródło: opracowanie własne na podstawie BDL.

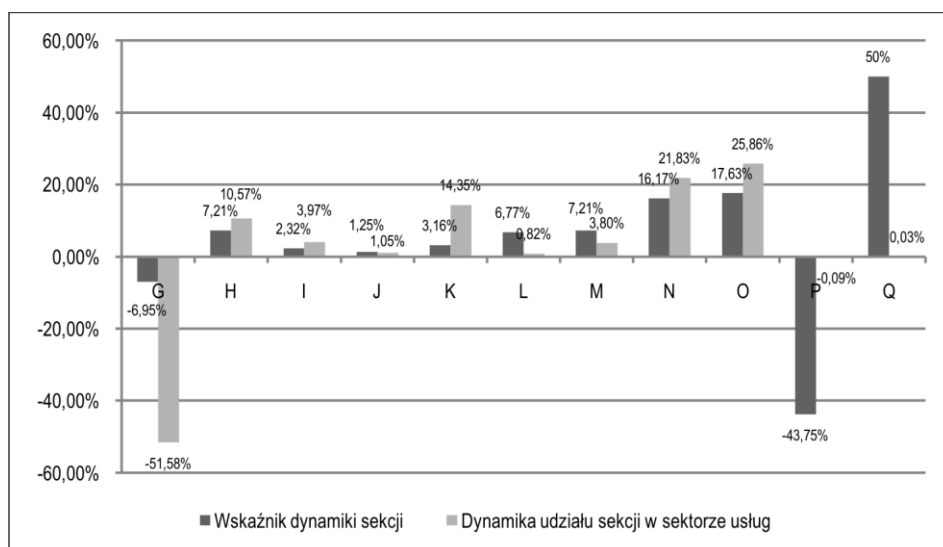


Założenie: sektor usług na obszarach wiejskich = 100%

Rys. 6. Struktura sektora usług na obszarach wiejskich i miejskich w województwie zachodniopomorskim w 2010 r. według sekcji PKD 2007

Źródło: opracowanie własne na podstawie BDL.

Zarówno na obszarach wiejskich, jak i miejskich zarysowuje się dominujący udział sekcji G – handel hurtowy i detaliczny, naprawa pojazdów samochodowych, włączając motocykle (w przypadku obszarów wiejskich aż 36,06%). Na obszarach wiejskich obserwujemy także znaczący udział: sekcji I – działalność związana z zakwaterowaniem i usługami gastronomicznymi (aż 15,83%, na obszarach miejskich tylko 6,26%); sekcji H – transport i gospodarka magazynowa (9,88%, na obszarach miejskich – 8,86%). Na obszarach miejskich natomiast widać zdecydowaną przewagę, w stosunku do obszarów wiejskich, m.in. sekcji: L – działalność związana z obsługą rynku (9,76% w porównaniu do 3,59% na obszarach wiejskich); M – działalność profesjonalna, naukowa i techniczna (10,35% w porównaniu do 6,17% na obszarach wiejskich), J – informacja i komunikacja (2,43% w porównaniu do 1,36% na obszarach wiejskich), K – działalność finansowa i ubezpieczeniowa (4,29% w porównaniu do 3,40% na obszarach wiejskich).



Rys. 7. Wskaźnik dynamiki sekcji usługowych według PKD 2004 oraz dynamika udziału poszczególnych sekcji w sektorze usług

Wskaźnik dynamiki sekcji, liczony jako: $[(\text{liczba podmiotów danej sekcji w 2009 r.} - \text{liczba podmiotów danej sekcji w 2005 r.}) / \text{liczba podmiotów danej sekcji w 2005 r.}] \cdot 100\%$

Dynamika udziału sekcji w sektorze usług, liczona jako: $[(\text{liczba podmiotów danej sekcji w 2009 r.} - \text{liczba podmiotów danej sekcji w 2005 r.}) / \text{liczba różnica nowopowstałych podmiotów wszystkich sekcji w latach 2005–2009}] \cdot 100\%$

Sekcje wg PKD 2004: G – handel hurtowy i detaliczny; naprawa pojazdów samochodowych, motocykli oraz artykułów użytku osobistego i domowego; H – hotele i restauracje; I – transport, gospodarka magazynowa i łączność; J – pośrednictwo finansowe; K – obsługa nieruchomości, wynajem i usługi związane z prowadzeniem działalności gospodarczej; L – administracja publiczna i obrona narodowa; obowiązkowe ubezpieczenia społeczne i powszechne ubezpieczenie zdrowotne; M – edukacja; N – ochrona zdrowia i pomoc społeczna; O – działalność usługowa komunalna, społeczna i indywidualna, pozostała; P – gospodarstwa domowe zatrudniające pracowników; Q – organizacje i zespoły eksterytorialne.

Źródło: opracowanie własne na podstawie BDL.

W latach 2005–2009 najbardziej dynamicznie, na obszarach wiejskich województwa zachodniopomorskiego, wzrastały sekcje: Q – organizacje i zespoły eksterytorialne; O – działalność usługowa komunalna, społeczna i indywidualna, pozostała; N – ochrona zdrowia i pomoc społeczna; H – hotele i restauracje oraz L – administracja publiczna i obrona narodowa; obowiązkowe ubezpieczenia społeczne i powszechne ubezpieczenia zdrowotne. Do wzrostu udziału sektora usług natomiast w największym stopniu przyczyniły się sekcje: O – działalność usługowa komunalna, społeczna i indywidualna, pozostała; N – ochrona zdrowia i pomoc społeczna; K – obsługa nieruchomości, wynajem i usługi związane z prowadzeniem działalności gospodarczej; H – hotele i restauracje.

4. Ograniczenia obszarów wiejskich w województwie zachodniopomorskim

Wzrost i rozwój sektora usług na obszarach wiejskich w województwie zachodniopomorskim jest uzależniony od określonych czynników społeczno-gospodarczych. Możemy do nich zaliczyć potencjał demograficzny ludności, w tym wykształcenie, strukturę wiekową, przyrost naturalny oraz potencjał gospodarczy, w tym wskaźnik: zatrudnienia, bezrobocia, rozwoju gospodarczego mierzony stopą PKB oraz stan infrastruktury społecznej i technicznej.

Wykształcenie ludności wiejskiej nadal wypada niekorzystnie w porównaniu z poziomem wykształcenia mieszkańców miast, którzy charakteryzują się zdecydowanie wyższym odsetkiem osób z wykształceniem ponadpodstawowym (73% w miastach wobec ok. 56% na wsi) oraz ponad trzykrotnie niższym odsetkiem osób bez wykształcenia (1,5% w miastach wobec 5% na wsi). Na obszarach wiejskich udział ludności z wyższym wykształceniem stanowił 8,1% ogółu ludności i był niższy o 15,9 pkt proc. niż w miastach. Na wsi notuje się natomiast duży udział ludności z wykształceniem zasadniczym zawodowym, który w 2009 roku stanowił 29,0%¹⁴.

W porównaniu z sytuacją w miastach, polska wieś charakteryzowała się wyższą wartością współczynnika dzietności (1,496 wobec 1,330) oraz niższą

¹⁴ *Strategia rozwoju obszarów wiejskich i rolnictwa (z elementami prognozy do roku 2010)*, Ministerstwo Rolnictwa i Rozwoju Wsi, Warszawa 2005, s. 21, <http://www.rcie.katowice.pl/dokumenty/2/strategia-rozwoju-obszarow-wiejskich-i-rolnictwa.pdf> (22.04.2012).

medianą wieku (36,0 wobec 38,9 lat). Analiza potencjału demograficznego wskazuje na relatywnie korzystną strukturę wiekową ludności wiejskiej – 44,5% ludności w wieku przedprodukcyjnym mieszkało na wsi (co stanowiło 21,6% ogółu ludności wiejskiej). Problemem wsi staje się natomiast odpływ ludności z obszarów wiejskich na niektórych terenach, choć w ostatnich latach zauważalna jest także długotrwała, rosnąca tendencja napływu ludności na obszary wiejskie z miast (saldo migracji w 2009 r. wyniosło 41,1 tys. osób i wzrosło od 2003 r. o 34,9%)¹⁵.

W województwie zachodniopomorskim na obszarach wiejskich odnotowano zarówno najniższą w Polsce wartość wskaźnika zatrudnienia (42,4%), jak i najwyższą wartość stopy bezrobocia (aż 13,2%)¹⁶. Problemem jest też słabo rozwinięta infrastruktura techniczna oraz infrastruktura społeczna (dokładne dane zawarto w tabeli 5).

Tabela 5

Infrastruktura społeczna i techniczna na obszarach wiejskich województwa zachodniopomorskiego – mocne i słabe strony

Infrastruktura społeczna	
+	-
– liczba kin (największa spośród wszystkich województw)	– poziom współczynnika skolaryzacji netto szkół podstawowych (70,8 – najniższy w zachodniopomorskim) oraz gimnazjalnych (47,8)
– liczba instytucji kultury (domów i ośrodków kultury, klubów oraz świetlic), w tym liczba świetlic (aż 191, najwięcej w województwie zachodniopomorskim)	– spadek liczby praktyk lekarskich i stomatologicznych
– największa baza turystyczna obiektów oraz liczba miejsc noclegowych (łącznie z województwem pomorskim aż 27,1% obiektów i 38,8% wszystkich miejsc noclegowych na wsi oraz 37,6% wszystkich udzielonych noclegów na terenach wiejskich)	– spadek liczby obiektów zbiorowego zakwaterowania oraz miejsc noclegowych (o 26,1%)
– wskaźnik gęstości zbiorowego zakwaterowania (ponad średnią wynoszącą 10/1000 km ² – dla porównania, średnia dla miast aż 194/1000 km ²)	
– największa liczba noclegów przypadająca na jednego turystę (6,8), a także najwyższy taki	

¹⁵ Dane za 2009 r. na podst.: *Obszary wiejskie w Polsce*, GUS, Warszawa Olsztyn 2011.

¹⁶ Tamże.

Infrastruktura społeczna	
+	-
wskaźnik w odniesieniu do turystów zagranicznych (6,4)	
Infrastruktura techniczna	
+	-
wskaźnik liczby mieszkań oddanych do użytkowania na 1000 ludności na wsi (4 mieszkania na 1000 ludności w 2009 r.)	<ul style="list-style-type: none"> - gęstość sieci rozdzielczej: wodociągowej, kanalizacyjnej oraz gazowej (poniżej średniej krajowej) - niskie zagęszczenie dróg zamieszkanych o twardej nawierzchni (poniżej 50 km/100 km²)

Źródło: opracowanie własne na podstawie *Obszary wiejskie w Polsce*, GUS, Warszawa Olsztyn 2011.

W następstwie poprawy wyposażenia wsi w infrastrukturę społeczną i techniczną oraz nasilających się procesów urbanizacji i przejmowania wzorców życia miejskiego, pojawia się szansa na zmianę charakteru tradycyjnej zabudowy polskiej wsi w bardziej nowoczesną, co niewątpliwie będzie sprzyjać rozwojowi sektora usług na tych obszarach.

Podsumowanie

Obszary wiejskie w województwie zachodniopomorskim odgrywają znaczącą rolę nie tylko pod względem zajmowanej powierzchni i liczby mieszkańców. Przede wszystkim stanowią one potencjał wzrostu i rozwoju sektora usług. Przeprowadzone analizy porównawcze wykazały, że mimo przeważającego liczbowo i procentowo wolumenu podmiotów usługowych zlokalizowanych na obszarach miejskich, to obszary wiejskie wykazują wyższą dynamikę sektora usług. Podsumowując, potencjał sektora usług na obszarach wiejskich w województwie zachodniopomorskim nie jest w pełni wykorzystany. Decydujący wpływ na ożywienie sektora usług ma rozwój elementów infrastruktury technicznej i społecznej na obszarach wiejskich.

Literatura

- Bank Danych Lokalnych*, GUS, Warszawa 2008–2011.
 Hollins B., Shinkins S., *Managing service operations, Design and implementation*, Sage Publications, London 2006.

Knoblauch L., Lizińska W., Marks R., *Problemy rozwoju przedsiębiorczości na terenach wiejskich*, w: *Rozwój przedsiębiorczości wiejskiej w perspektywie integracji z Unią Europejską*, Kraków 2001.

Obszary wiejskie w Polsce, GUS, Warszawa Olsztyn 2011.

Przedsiębiorstwo usługowe, Ekonomika, red. B. Filipiak, A. Panasiuk, Wydawnictwo Naukowe PWN, Warszawa 2008.

Rogoziński K., *Usługi rynkowe*, Wydawnictwo Akademii Ekonomicznej w Poznaniu, Poznań 2000.

Rynek wewnętrzny w 2010 r., informacje i opracowania statystyczne, GUS, Departament Handlu i Usług, Warszawa 2010, <http://www.stat.gov.pl>.

Strategia rozwoju obszarów wiejskich i rolnictwa (z elementami prognozy do roku 2010), Ministerstwo Rolnictwa i Rozwoju Wsi, Warszawa 2005, <http://www.rcie.katowice.pl/dokumenty/2/strategia-rozwoju-obszarow-wiejskich-i-rolnictwa.pdf>. (22.04.2012).

STATE OF THE SERVICE SECTOR IN RURAL AREAS OF WEST POMERANIAN VOIVODESHIP

Summary

The importance of the service sector in modern economies is growing more and more nowadays. The vast majority of the service sector is concentrated in urban areas, however an increasing number of service companies are located in rural areas. The aim of this paper is to characterize service sector in rural areas and identify factors influencing the development of service entities in West Pomeranian Voivodeship.

Translated by Małgorzata Smolska