

Małgorzata Gorzałczyńska-Koczkodaj, Rafał Koczkodaj

Wpływ inwestycji bezpośrednich na rozwój lokalny i regionalny

Ekonomiczne Problemy Usług nr 99, 83-93

2012

Artykuł został opracowany do udostępnienia w internecie przez Muzeum Historii Polski w ramach prac podejmowanych na rzecz zapewnienia otwartego, powszechnego i trwałego dostępu do polskiego dorobku naukowego i kulturalnego. Artykuł jest umieszczony w kolekcji cyfrowej bazhum.muzhp.pl, gromadzącej zawartość polskich czasopism humanistycznych i społecznych.

Tekst jest udostępniony do wykorzystania w ramach
dozwolonego użytku.

MAŁGORZATA GORZAŁCZYŃSKA-KOCZKODAJ

Uniwersytet Szczeciński

RAFAŁ KOCZKODAJ

Wyższa Szkoła Bankowa

WPLYW INWESTYCJI BEZPOŚREDNICH NA ROZWÓJ LOKALNY I REGIONALNY

Wprowadzenie

Rozwój regionalny jest w dużej mierze procesem o charakterze ekonomicznym, polegającym na transformacji czynników i zasobów regionalnych (wewnętrznych i zewnętrznych) w dobra i usługi. Jego główną cechą jest wzrost regionu, czyli zwiększenie produkcji dóbr i usług wskutek ilościowego zwiększenia wykorzystanych czynników produkcji (rzeczowych i osobowych) oraz poprawy ich efektywności. Ilościowym zmianom produkcji powinny towarzyszyć zmiany jakościowe i strukturalne. Inwestycje bezpośrednie, podejmowane przez przedsiębiorstwa lub osoby fizyczne jednego kraju w przedsiębiorstwo innego kraju, z zamiarem sprawowania kontroli nad nim i czerpania z niego zysku, przyczyniają się w dużej mierze do szybszego tempa rozwoju danego regionu bądź, w przypadku gdy ten rozwój jest zahamowany, do jego pobudzenia. Istotą bowiem bezpośrednich inwestycji zagranicznych jest transfer nie tylko kapitału, ale również pracy i wiedzy (technologicznej, marketingowej i organizacyjnej).

Z tych powodów bardzo istotne jest, żeby władze lokalne i regionalne tak prowadziły swoją politykę i strategię rozwoju, aby tych inwestycji było jak

najwięcej i ażeby przyczyniały się one do szybszego rozwoju danego terenu i poprawy jakości życia mieszkańców.

W artykule zaprezentowany został wpływ bezpośrednich inwestycji zagranicznych na rozwój Polski i jej regionów. W szczególności zbadano zależność pomiędzy tymi inwestycjami a stopą bezrobocia i skalą wzrostu PKB w Polsce w latach 1994–2011, jak również wskazano, na ile działalność podmiotów gospodarczych z kapitałami zagranicznymi, czyli tych, w których dokonane zostały bezpośrednie inwestycje zagraniczne w Polsce, wpływa na poziom PKB oraz stopę bezrobocia w poszczególnych regionach kraju na 31 grudnia 2009 roku (na ten dzień były dostępne kompleksowe dane), w przeliczeniu na jednego mieszkańca.

1. Istota i determinanty rozwoju lokalnego i regionalnego

W ujęciu długofalowym cechą naturalną każdej jednostki terytorialnej jest dążenie do rozwoju, a zasadniczym celem zarządzania przez władze samorządowe jest poprawa warunków życia społeczności lokalnej, co może nastąpić jedynie w wyniku rozwoju. Przez rozwój należy rozumieć proces zmian stanu obecnego na lepszy, który prowadzi do wzrostu dobrobytu i poprawy standardu życia ludności. Rozwój jest wypadkową zmian zachodzących w gospodarce, środowisku przyrodniczym i społecznym.

W sposób najbardziej syntetyczny kategorie rozwoju regionalnego wyjaśniają definicje J. Szlachty, T. Kudłacza i A. Klasika. Według J. Szlachty „rozwój regionalny to systematyczna poprawa konkurencyjności podmiotów gospodarczych i poziomu życia mieszkańców oraz wzrost potencjału gospodarczego regionów, przyczyniający się do rozwoju społeczno-gospodarczego kraju”. T. Kudłacz definiuje rozwój regionalny jako „trwały wzrost poziomu życia mieszkańców i potencjału gospodarczego w skali określonej jednostki terytorialnej”. Natomiast A. Klasik określa rozwój regionalny jako „trwały wzrost trzech elementów: potencjału gospodarczego regionów, ich siły konkurencyjnej oraz poziomu i jakości życia mieszkańców”.

Zwiększenie ilości oraz poprawa jakości produkowanych dóbr i usług stanowi podstawę zmian w sposobie, poziomie i jakości życia mieszkańców regio-

nu. Wzrost gospodarczy wpływa tym samym na rozwój społeczny, który jest drugim z aspektów rozwoju regionalnego¹.

Poziom rozwoju danego regionu wyrażany jest przez występowanie na jego terenie postępu technologicznego i technicznego. Wiąże się to z wysoką jakością produkowanych w danym regionie dóbr i świadczonych usług przy wykorzystaniu najnowocześniejszych technik i systemów produkcji, w urozmaiceniu i zwiększeniu stanu asortymentu, ulepszeniu działalności gospodarczej, co związane jest z rozsądnym wykorzystaniem czynników i zasobów regionalnych, ale także ze zdolnością gospodarki do produkcji i oferowania dóbr i usług, które bez problemu znajdują nabywców na rynkach zewnętrznych.

Kształtowanie rozwoju regionalnego to proces ustalania zadań, sposobów i środków racjonalnego użytkowania i zagospodarowania przestrzeni, podejmowany w celu poprawienia jakości życia i konkurencyjności danego obszaru. Wymaga to silnego zaangażowania samorządów terytorialnych w działania sprzyjające otwieraniu działalności gospodarczej, zmianom i poszukiwaniu nowych źródeł dochodu oraz nowym formom wykorzystania przestrzeni regionalnej. Generalnie, konkretne cele rozwoju mają charakter uniwersalny, ale w praktyce każdy region ma własne cele (priorytety), odpowiadające jego rzeczywistym możliwościom i oczekiwaniom (np. działalność turystyczną, specjalne strefy ekonomiczne, dziedzictwo kulturowe itp.)².

Osiąganie celów rozwoju regionalnego wiąże się z realizacją zadań zawartych w strategiach rozwoju lub programach rozwojowych. Polegają one zwykle na tworzeniu klimatu dla lokalizacji nowych przedsięwzięć gospodarczych, korzystnych warunków dla funkcjonowania podmiotów gospodarczych i instytucji prorozwojowych, sprzyjaniu przedsiębiorczości i innowacyjności, popieraniu polityki zatrudnienia i otwartości na rynku pracy itp. W szczególności dzieje się to poprzez wykorzystanie:

- naturalnych (środowiskowych) walorów regionu (surowców mineralnych gleby, unikatowych cech środowiska);
- walorów użytkowych wytworzonych przez ludzi (obiektów produkcyjnych, infrastruktury technicznej, sieci transportowej, zasobów mieszkaniowych, budowli zabytkowych);

¹ *Zarządzanie rozwojem regionalnym i lokalnym. Problemy teorii i praktyki*, red. W. Kosiedowski, TNOiK, Toruń 2001, s. 29.

²L. Wojtasiewicz, *Czynniki rozwoju lokalnego – nowe ujęcie metodologiczne*, w: *Problematyka rozwoju lokalnego w warunkach transformacji systemowej*, Biuletyn KPZK PAN, z. 177, Warszawa 1997, s. 7–18.

- zasobów siły roboczej (w tym wielkość i struktura, kwalifikacje, przedsiębiorczość, motywacja do pracy itp.);
- specyficznych cech kulturowych i tradycji gospodarczych (np. pracowitości, gospodarności, osiągnięć gospodarczych);
- działalności instytucji prorozwojowych i promocyjnych (banków, funduszy, inkubatorów przedsiębiorczości, formacji okołobiznesowych, agencji rozwoju);
- atrakcyjności i walorów lokalizacji (np. cech krajobrazu, zagospodarowania terenu, jakości środowiska)³.

Czynniki te mają duże znaczenie przy napływaniu bezpośrednich inwestycji zagranicznych w Polsce. Od nich bowiem zależy to, czy dany przedsiębiorca wybierze dany, czy inny kraj na zainwestowanie swojego kapitału.

Z pojęciem rozwoju bardzo silnie wiąże się pojęcie konkurencyjności, definiowanej jako możliwość i zdolność firm, sektorów gospodarczych, regionów do dążenia i osiągania względnie wysokich przychodów z czynników produkcji, takich jak pracy, kapitału i technologii, przy stosunkowo wysokim stopniu zatrudnienia w warunkach panującej konkurencji. Konkurencyjność regionów to również umiejętność przyciągania kapitałów i środków pomocniczych, a także zdolność zatrzymywania w regionie występujących czynników produkcji, zdolność do całkowitego wykorzystania walorów danego regionu, co skutkuje ściąganiem zewnętrznych inwestorów, utrzymaniem kapitału w regionie i maksymalizację jakości produktów i usług wytwarzanych w danym regionie.

Najważniejszymi wyznacznikami pozycji konkurencyjnej Polski i województw, a zarazem kluczowymi czynnikami rozwoju regionalnego są zatem: zasoby (ich dostępność, alokacja i produktywność) oraz czynniki instytucjonalne – kategorie składające się na istnienie rozwiniętych, zróżnicowanych i elastycznych struktur gospodarek regionalnych.

Niewątpliwie istotne znaczenie mają czynniki, które determinować będą budowanie systemu zachęt dla przedsiębiorców i inwestorów. Pierwszym elementem jest rozważanie polityki w zakresie władztwa podatkowego. Chodzi tu głównie o decyzje krótkoterminowe i długoterminowe w zakresie polityki kształtowania stawek podatkowych dotyczących podatków i opłat lokalnych. Jednostka samorządu terytorialnego (gmina) musi rozważyć, czy okresowo wyzbyć się dochodów i stworzyć korzystne warunki dla inwestorów, a w później-

³ M. Trojanek, *Oddziaływanie władzy lokalnej na efektywność przedsięwzięć inwestycyjnych*, Zeszyty Naukowe Akademii Ekonomicznej w Poznaniu, seria II, z. 137, Poznań 1994.

szym okresie zrekompensować sobie te „straty” zwiększonym wpływem z tytułu podatków dochodowych stanowiących dochód budżetu państwa⁴.

Następna grupa instrumentów jest nastawiona na inwestycje i ich pobudzanie. Inwestycje odgrywają bowiem ważną rolę w kształtowaniu rozwoju regionów. Każda inwestycja powinna przynosić wymierne działania innowacyjne, a w szczególności oddziaływać na system wartości potencjalnych jej odbiorców (społeczeństwo), a poprzez to skłaniać ich do szybkiej jej absorpcji. Z tym faktem jest związane zjawisko rozprzestrzeniania się działań innowacyjnych opartych na prowadzonych procesach innowacyjnych. Rozpowszechnianie to jest oparte na krzywej logistycznej, czyli stopniowym, powolnym rozchodzeniu się innowacji, ich szybszej kumulacji, a następnie osłabieniu tempa rozchodzenia. Podmiotami upoważnionymi do podejmowania działań w zakresie kreowania rozwoju są jednostki samorządu terytorialnego. W skali lokalnej za rozwój odpowiadają w szczególności gminy. To one są kreatorami działalności inwestycyjnej, to ich działania powinny przekładać się na rozwój lokalny w regionie, wzrost ich innowacyjności i konkurencyjności. Te działania powinny być podporządkowane tworzeniu infrastruktury dotyczącej rozwoju środowiska biznesowego, nastawione na poprawę funkcjonowania wszystkich firm na danym terenie⁵.

Ostatnia grupa instrumentów opiera się na wykorzystaniu instrumentów miękkiego rozwoju ekonomicznego, dotyczących wsparcia informacyjnego, doradczego, edukacyjnego, szkoleniowego, badawczego, technicznego. Chodzi tu głównie o kreowanie dostępu do usług doradczych poprzez ułatwienie korzystania z informacji i doradztwa prowadzonego przez sektor prywatny. Z jednej strony jest to udzielenie wsparcia finansowego na usługi doradcze, a z drugiej udzielenie informacji o możliwości skorzystania z usług informacyjnych i doradczych świadczonych przez agendy i agencje rządowe na szczeblu krajowym i regionalnym. Jednostka samorządu terytorialnego może również kreować kontakty oraz powiązania między lokalnym biznesem⁶.

Te wszystkie wymienione czynniki tworzą łącznie podstawy do prowadzenia efektywnej polityki inwestycyjnej ułatwiającej pozyskiwanie inwestorów zagranicznych i lokowanie ich wolnych środków finansowych w poszczególnych regionach Polski.

⁴ *Spoleczno-gospodarcze aspekty kreowania rozwoju lokalnego*, red. B. Filipiak, Fundacja na rzecz Uniwersytetu Szczecińskiego, Szczecin 2005, s. 49.

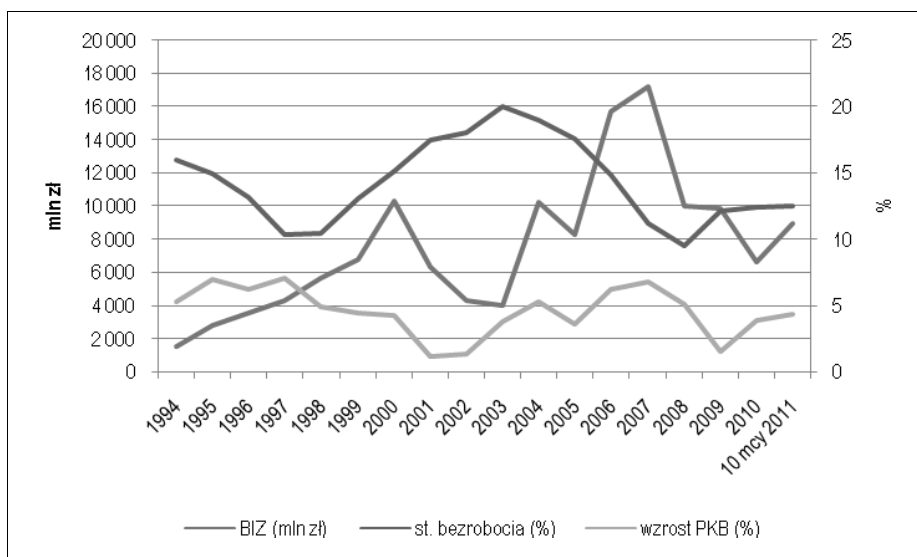
⁵ *Ibidem*, s. 51–52.

⁶ D. Makulska, *Instrumenty polityki regionalnej w Polsce*, SGH, Warszawa 2004, s. 78–79.

2. Rola i znaczenie inwestycji bezpośrednich w rozwoju Polski i jej regionów

Inwestorzy zagraniczni dokonując rozeznania rynków pod względem lokowania swojego kapitału, dokonują oceny wielu zmiennych, oceniają atrakcyjność i konkurencyjność krajów i ich regionów. W roku 2011 do Polski napłynęło 15,1 mld USD bezpośrednich inwestycji, co dało 65-procentowy wzrost w stosunku do roku 2010. Jest to również jedna z najwyższych zwyżek w skali światowej⁷.

Na rysunku nr 1 przedstawiono dane dotyczące bezpośrednich inwestycji zagranicznych, stopy bezrobocia oraz wzrostu produktu krajowego brutto w Polsce w latach 1994–2011.



Rys. 1. Bezpośrednie inwestycje zagraniczne, stopa bezrobocia i tempo wzrostu PKB w Polsce w latach 1994–2011

Źródło: opracowanie własne na podstawie danych z Polskiej Agencji Informacji i Inwestycji Zagranicznych, GUS oraz Banku Światowego.

⁷ Polska miała prawie trzy razy więcej inwestycji niż drugie wśród 10 nowych członków UE Czechy i ponad trzykrotnie niż trzecie w tym rankingu Węgry.

Na podstawie powyższych danych zbadano zależność pomiędzy BIZ (w mln zł – zmienna Y) a stopą bezrobocia (w % – zmienna x_1) i skalą wzrostu PKB (w % – zmienna x_2) w Polsce. W tym celu wykorzystano współczynnik korelacji liniowej Pearsona. Wartości poszczególnych współczynników korelacji liniowych tworzyć będą wektor współczynników korelacji liniowej między zmienną objaśnianą y a poszczególnymi zmiennymi objaśniającymi x_1, x_2 .

$$R_0 = \begin{bmatrix} r_1 \\ r_2 \\ \vdots \\ r_j \end{bmatrix}$$

$$\frac{c(y, x_j)}{S(y) \times S(x_j)},$$

gdzie:

$$c(y, x_j) = \overline{yx_j} - \bar{y} \times \bar{x_j}$$

$$\overline{yx_j} = \frac{\sum_{p=1}^n y_p \times x_{pj}}{n},$$

x_j, y – zmienne pomiędzy którymi badana jest zależność,

$s(x_j), s(y)$ – odchylenia standardowe dla zmiennych x_i i y ,

j – numer kolejnego wskaźnika,

p – numer kolejnego województwa,

n – liczba województw.

Współczynnik korelacji liniowej Pearsona jest miarą unormowaną, przyjmującą wartości z przedziału: $-1 \leq r_{xy} \leq +1$. Jest to miara symetryczna, co oznacza, że wyznaczona na jej podstawie zależność pomiędzy zmienną x , a zmienną y jest taka sama jak pomiędzy zmienną y , a zmienną x . Dodatni znak współczynnika korelacji wskazuje na istnienie współzależności pozytywnej (dodatniej), ujemny zaś oznacza współzależność negatywną (ujemną). Im wartość bezwzględna współczynnika korelacji jest bliższa jedności, tym zależność korelacyjna między badanymi zmiennymi jest silniejsza.

Po dokonaniu odpowiednich obliczeń dla całego okresu 1994–2011 wektor współczynników korelacji linowej przyjmuje następującą postać:

$$R_0 = \begin{pmatrix} -0,21 \\ 0,12 \end{pmatrix}.$$

Wynika z tego, że zależność pomiędzy analizowanymi danymi jest niewielka i nieznacząca. Jednak ostatnie lata zmieniają tę sytuację i biorąc pod uwagę okres 2000–2011 miary zależności, są następujące:

$$R_0 = \begin{pmatrix} -0,51 \\ 0,75 \end{pmatrix},$$

gdzie:

$r_1 = -0,51$ oznacza, że w tym okresie zależność pomiędzy stopą bezrobocia a bezpośrednimi inwestycjami zagranicznymi była znacząca ujemna, czyli wraz ze wzrostem tych inwestycji malało bezrobocie,

$r_2 = 0,75$ oznacza, że w tym okresie zależność wzrostu gospodarczego od bezpośrednich inwestycji zagranicznych jest duża dodatnia, czyli tempo wzrostu PKB jest uzależnione od wielkości BIZ, wraz ze wzrostem tego typu inwestycji rośnie tempo wzrostu PKB.

Dokonując analizy poszczególnych regionów, należy mieć na względzie fakt, że rozwój terytorialny województw można mierzyć wieloma parametrami. W celu określenia, jaka jest zależność pomiędzy wielkością kapitałów podstawowych podmiotów z kapitałem zagranicznym w danym województwie a sytuacją ekonomiczną w poszczególnych województwach przeprowadzono badanie dotyczące kształtowania się tych kapitałów w przeliczeniu na mieszkańca województwa (w zł – Y) na tle PKB na mieszkańca (w tys. zł – x_1) oraz stopy bezrobocia (w punktach procentowych – x_2) w poszczególnych województwach.

Produkt krajowy brutto opisuje zagregowaną wartość dóbr i usług finalnych wytworzonych na terenie danego województwa w określonej jednostce czasu (najczęściej w ciągu roku). Miara ta świadczy o rozwoju gospodarczym danego obszaru, do którego przyczynia się działalność krajowych podmiotów, jak również podmiotów z kapitałem zagranicznym funkcjonujących na terenie danego województwa.

Stopa bezrobocia z jednej strony pokazuje skalę osób bezrobotnych w stosunku do wszystkich zatrudnionych, z drugiej świadczy również o skuteczności władz samorządowych w tworzeniu warunków do powstawania nowych miejsc pracy, czyli funkcjonowania podmiotów gospodarczych zarówno z polskim kapitałem, jak również tych, w których przeważają kapitały zagraniczne.

Poniższe badanie ma na celu wskazanie, na ile działalność podmiotów gospodarczych z kapitałami zagranicznymi, czyli tych, w których dokonane zostały bezpośrednio inwestycje zagraniczne w Polsce, wpływa na poziom PKB oraz stopę bezrobocia w poszczególnych regionach kraju.

W tabeli 1 zawarto wartości poszczególnych wskaźników za okres 2009 roku, natomiast stopa bezrobocia została wyliczona jako średnia z lat 2008–2011. Inwestycje dokonane w roku 2009 mają bowiem główny wpływ na stopę bezrobocia w latach późniejszych.

Tabela 1

Wartości poszczególnych zmiennych

Województwo	Y	x ₁	x ₂
	kapitał podstawowy podmiotów z kapitałem zagranicznym na mieszkańca (w zł)	PKB na 1 mieszkańca (w tys. zł)	średnia stopa bezrobocia 2008–2011 (w %)
Dolnośląskie	5,888	35,99	12,10
Kujawsko-Pomorskie	1,359	28,93	15,85
Lubelskie	0,461	23,22	12,63
Lubuskie	2,465	28,71	14,90
Łódzkie	1,752	31,14	11,50
Małopolskie	3,515	28,88	9,53
Mazowieckie	17,129	52,77	8,98
Opolskie	1,636	28,38	12,40
Podlaskie	0,353	24,43	12,60
Podkarpackie	1,063	23,10	15,00
Pomorskie	2,777	31,75	11,25
Śląskie	3,585	36,13	9,10
Świętokrzyskie	2,372	26,76	14,83
Warmińsko-Mazurskie	1,159	24,81	19,40
Wielkopolskie	4,224	34,93	8,50
Zachodniopomorskie	2,643	30,36	16,43

Źródło: GUS, Polska Agencja Informacji i Inwestycji Zagranicznych.

Do wyznaczenia zależności pomiędzy poziomem kapitałów podstawowych podmiotów gospodarczych z kapitałem zagranicznym a wielkością poszczególnych miar opisujących rozwój poszczególnych województw wykorzystany zostanie również współczynnik korelacji liniowej Pearsona.

Po dokonaniu odpowiednich obliczeń wektor współczynników korelacji liniowej przyjmuje następującą postać:

$$R_0 = \begin{pmatrix} 0,94 \\ -0,47 \end{pmatrix},$$

gdzie:

$r_1 = 0,94$ oznacza, że zależność pomiędzy wielkością kapitałów podstawowych podmiotów z kapitałami zagranicznymi w przeliczeniu na mieszkańca a PKB na mieszkańca danego województwa jest bardzo duża dodatnia, wraz ze wzrostem kapitałów rośnie PKB, co oznacza, że w województwach, w których bezpośrednio inwestycje zagraniczne są większe, PKB (w przeliczeniu na mieszkańca) również jest większy – zależność ta jest prawie liniowa,

$r_2 = -0,47$ oznacza, że zależność pomiędzy poziomem kapitałów podstawowych podmiotów z kapitałami zagranicznymi w przeliczeniu na mieszkańca a stopą bezrobocia jest znacząca ujemna, wraz ze wzrostem kapitałów zagranicznych maleje poziom bezrobocia w województwie.

Podsumowanie

Wszelkiego rodzaju inwestycje, bez względu na źródło ich pochodzenia, jak i miejsce, do którego są skierowane, bezsprzecznie przyczyniają się do rozwoju danego terytorium. W sytuacji, w której kapitał danego państwa (regionu) jest niewystarczający, ażeby zapewnić permanentny rozwój, bardzo istotnego znaczenia nabierają bezpośrednio inwestycje zagraniczne. Po dokonaniu analizy tego typu inwestycji, stwierdzić można, iż w województwach, w których poziom kapitałów podstawowych podmiotów z kapitałami zagranicznymi w przeliczeniu na 1 mieszkańca jest większy, obserwowany jest większy rozwój gospodarczy, a sytuacja ekonomiczna jest lepsza niż w województwach z podmiotami o mniejszych kapitałach zagranicznych. Ta zależność jest bardzo duża. W związku z powyższym, władze regionalne powinny dołożyć wszelkich sta-

rań, żeby ich potencjał gospodarczy był atrakcyjny dla potencjalnych zagranicznych inwestorów i żeby zechcieli oni zainwestować swoje nadwyżki właśnie na tym terytorium.

INFLUENCE OF DIRECT INVESTMENTS ON LOCAL AND REGIONAL DEVELOPMENT

Summary

In article has been presented role and meaning of foreign direct investments (FDI) for development of Poland and polish regions. Particularly there was investigated dependence between FDI and unemployment rate and scale of growth of gross domestic product in Poland in 1994–2011. There was also indicated how far activity of business entities with foreign capital, that is activities in which there were carried out foreign direct investments in Poland, affects gross domestic product level and unemployment rate in particular regions of country till December 31, 2009 (period depends on data availability).

Translated by Katarzyna Gorzalczyńska