

Piotr Prewysz-Kwinto, Grażyna Voss

Współpraca sektora MŚP ze środowiskiem akademickim : wyniki badania ankietowego

Ekonomiczne Problemy Usług nr 102, 145-153

2013

Artykuł został opracowany do udostępnienia w internecie przez Muzeum Historii Polski w ramach prac podejmowanych na rzecz zapewnienia otwartego, powszechnego i trwałego dostępu do polskiego dorobku naukowego i kulturalnego. Artykuł jest umieszczony w kolekcji cyfrowej bazhum.muzhp.pl, gromadzącej zawartość polskich czasopism humanistycznych i społecznych.

Tekst jest udostępniony do wykorzystania w ramach dozwolonego użytku.

PIOTR PREWYSZ-KWINTO

GRAŻYNA VOSS

Wyższa Szkoła Bankowa w Toruniu

WSPÓLPRACA SEKTORA MŚP ZE ŚRODOWISKIEM AKADEMICKIM – WYNIKI BADAŃ ANKIETOWEGO

Wprowadzenie

Zaostrzająca się konkurencja między przedsiębiorstwami prowadzi do konieczności podejmowania niekonwencjonalnych działań i poszukiwania nowych rozwiązań. Wdrażanie znormalizowanych systemów zarządzania jakością w małych i średnich przedsiębiorstwach uważane jest za zjawisko, które będzie się dynamizowało w najbliższych latach. Świadczy o tym rosnąca liczba przyznawanych tym podmiotom certyfikatów w Polsce i Europie¹. Do potencjalnych barier w rozwoju małych i średnich przedsiębiorstw zaliczyć można:

- ograniczone zasoby personalne,
- opracowywanie strategii,
- koszty wdrożeń, szkoleń, konsultacji,
- dostosowywanie się do zmieniających się uwarunkowań prawnych,
- przygotowywanie i wdrażanie dokumentacji,
- szeroki zakres działań.

Nieodłącznym elementem gospodarki rynkowej jest innowacyjność, nowatorskie rozwiązania polegają nie tylko na generowaniu wyższych dochodów, ale także na uzyskaniu przewagi w obszarze badawczym, technicznym i organizacyjnym². W tym celu nieodzowna jest współpraca środowisk akademickich z praktyką gospodarczą. Uczelnie i szkoły wyższe, jako organizacje świadczące usługi edukacyjne, chcąc wyjść naprzeciw oczekiwaniom studenta (głównego beneficjenta usług edukacyjnych i jednocześnie pracownika sektora MŚP) powinny przygotować odpowiednio dobraną i podlegającą ciągłej ewaluacji ofertę edukacyjną opartą na: indywidualnych potrzebach, wiedzy, dostosowanych programach nauczania, kształceniu umiejętności³. Określenie zakresu usług edukacyjnych powinno zostać dostosowane do oczekiwań odbiorców i w tym celu przeprowadzono badania pilotażowe mające na celu wyłonić listę oczekiwań małych i średnich przedsiębiorstw w zakresie współpracy środowisk akademickich z praktyką.

¹ D. Zimon, *Trudności małych i średnich przedsiębiorstw na etapie wdrażania znormalizowanego systemu zarządzania jakością*, „Zarządzanie jakością” 2011, nr 3, s. 23.

² M. Jabłońska, *Zagraniczne centra B+R a innowacyjność polskiej gospodarki*, „Studia Europejskie” 2011, nr 4, s. 124.

³ S. Cichoń, *Jakość w zarządzaniu organizacją*, „Zarządzanie jakością” 2012, nr 2, s. 35.

Celem artykułu jest przedstawienie, na podstawie przeprowadzonego badania ankietowego, obszarów i możliwości współpracy jednostek naukowych z praktyką gospodarczą.

1. Charakterystyka i metodyka przeprowadzonego badania

Badanie przeprowadzono na terenie dwóch województw: kujawsko-pomorskiego oraz pomorskiego. Do udziału zaproszono pracowników mikro, małych i średnich przedsiębiorstw⁴, które wyraziły chęć wzięcia w nim udziału. Badanie przeprowadzono w okresie od 11 do 31 czerwca 2012 roku z wykorzystaniem metody ankietowej. Rozdane respondentom kwestionariusze ankietowe składały się z dwóch części:

- pierwsza, obejmująca 7 pytań, miała dostarczyć informacji o możliwości i sposobie współpracy praktyki gospodarczej ze środowiskiem akademickim, a także wskazanie najważniejszych zdaniem respondentów obszarów, w jakich współpraca ta powinna się odbywać,
- druga, tzw. metryczka miała dostarczyć podstawowych informacji dotyczących osób biorących udział w badaniu, tj. ich wieku, płci, wielkości i formy prawnej przedsiębiorstw, w których pracują.

Pytania zawarte w kwestionariuszu badawczym miały zamknięty i otwarty charakter. Część z nich wymagała udzielenia tylko odpowiedzi *tak* lub *nie*, jednak w wielu przypadkach respondent proszony był o wybór jednego lub kilku wariantów spośród tych, które zostały przedstawione. Tam, gdzie to było możliwe i wydawało się zasadne pozostawiano respondentom swobodę wyrażenia własnych opinii. Przy opracowywaniu wyników badania wykorzystano metody statystyczne, ze szczególnym uwzględnieniem wskaźnika struktury.

2. Charakterystyka badanej grupy

Do udziału w badaniu przystąpiło 350 osób, których poproszono o wypełnienie kwestionariuszy ankietowych. Spośród wszystkich kwestionariuszy do dalszej analizy przyjęto 307, gdyż 43 zostały odrzucone ze względu na to, że nie zostały poprawnie wypełnione przez respondentów (nie udzielono odpowiedzi na wszystkie pytania lub wskazano więcej odpowiedzi niż było to możliwe).

Osoby biorące udział w badaniu pochodziły z dwóch województw: 47,2% z województwa pomorskiego, a 52,8% z kujawsko-pomorskiego. Wśród respondentów dominowały kobiety (75,9%), osoby w wieku do 30 lat (80,1%), pracujące w firmach usługowych (58,8%) oraz osoby zamieszkałe w miastach powyżej 100 tysięcy mieszkańców (39,1%). Forma prawna podmiotów, w których pracowali

⁴ Ze względu na fakt, że badanie prowadzone było wśród pracowników firm, za kryterium podziału na mikro, małe i średnie przedsiębiorstwa przyjęto tylko kryterium wielkości zatrudnienia. Pominęto kryterium przychodów, których wielkość mogła być respondentom nieznaną.

respondenci była zróżnicowana, choć dominowały: osoby fizyczne prowadzące własną działalność (22,8%), spółki z o.o., spółki akcyjne oraz jednostki sektora finansów publicznych. Szczegółowo informacje dotyczące osób biorących udział w badaniu przedstawiono w tabeli 1.

Charakterystyka respondentów

Tabela 1

Cecha		N	%	Cecha		N	%
Płeć	kobieta	233	75,90	Rodzaj prowadzonej działalności przez firmę	produkcja	49	12,56
	męczyzna	74	24,10		usługi	266	68,21
Wiek	do 30 lat	246	80,13		handel	56	14,36
	31–40 lat	48	15,64		brak danych	17	4,36
	powyżej 40 lat	12	3,91	Forma organizacyjno-prawna	spółka z o.o.	64	20,85
	brak danych	1	0,33		spółka akcyjna	62	20,20
Wielkość firmy, w której pracują respondenci*	mikro	75	24,43		spółka cywilna	24	7,82
	mała	86	28,01		osoba fizyczna**	70	22,80
	średnia	144	46,91		jednostka SFP	63	20,52
	brak danych	2	0,65		fundacja, stowarzyszenie	6	1,95
					inna	15	4,89
					brak danych	3	0,98

* Firmy mikro – to firmy zatrudniające do 10 osób, małe do 50 osób, a średnie do 250 osób.

** Prowadząca działalność gospodarczą

Źródło: opracowanie własne.

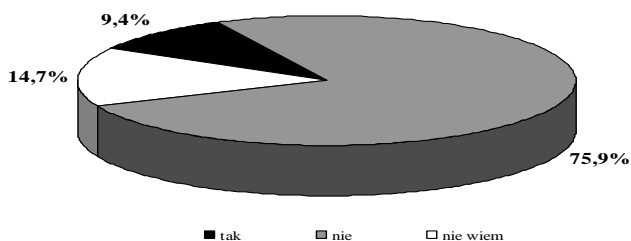
3. Wyniki przeprowadzonego badania

Badanie rozpoczęto od ustalenia czy ankietowane przedsiębiorstwa, tj. mikro, małe i średnie współpracują z firmami doradczymi, szkoleniowymi oraz środowiskiem akademickim. Z usług firm doradczych korzysta nieco ponad jedna czwarta ankietowanych (26,7%). Częściej z takich usług korzystają firmy z województwa pomorskiego (30,3%) niż kujawsko-pomorskiego (23,5%). Ponadto odsetek podmiotów korzystających z usług firm doradczych maleje wraz z ich wielkością. W przypadku mikro podmiotów odsetek ten wynosi 32,0%, dla firm małych maleje do 27,9%, zaś w przypadku firm średnich spada do 22,9%. Wynika to zapewne z faktu, że większe podmioty mogą pozwolić sobie na zatrudnienie specjalistów na umowę o pracę, zaś w przypadku mniejszych firm tańsze jest skorzystanie z usług firmy doradczej.

Znacznie większym zainteresowaniem cieszy się współpraca z firmami szkoleniowymi. Aż 57% badanych wskazało, że pracownicy ich firm uczestniczą regularnie w szkoleniach branżowych. Odpowiedzi przeciwnej udzieliło 34,5% ankietowanych, zaś odpowiedź „nie wiem” – 8,5%. Należy dodać, że odsetek firm wysyłających pracowników na szkolenia był nieznacznie wyższy wśród respondentów

z województwa pomorskiego (63,4%) niż kujawsko-pomorskiego (51,2%). Ponadto odsetek ten rósł wraz z wielkością przedsiębiorstwa. W przypadku mikro podmiotów wyniósł 37,3%, dla jednostek małych – 57,0%, zaś w przypadku średnich aż 67,4%.

Współpraca badanych podmiotów ze środowiskiem akademickim, np. w zakresie realizacji projektów, opinii naukowych czy ekspertyz okazała się natomiast znikoma. Uzyskane wyniki zostały zaprezentowane na rysunku 1.



Rysunek 1. Współpraca badanych podmiotów ze środowiskiem akademickim

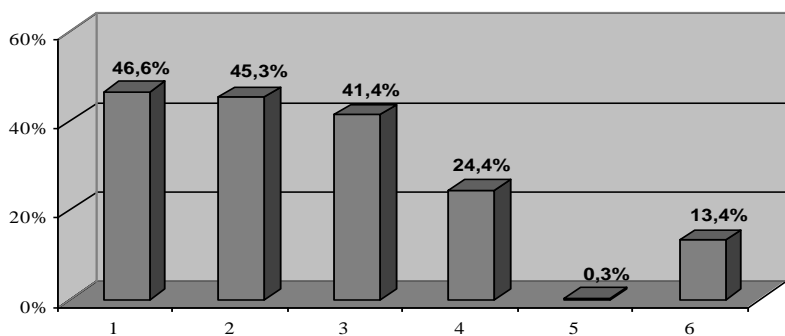
Źródło: opracowanie własne na podstawie wyników przeprowadzonego badania.

Zaledwie 9,4% badanych potwierdziło, że współpraca ze środowiskiem akademickim jest realizowana. Negatywnej odpowiedzi udzieliło aż 3/4 respondentów. Ponadto odsetek podmiotów współpracujących ze środowiskiem akademickim nie różnił się w zależności od województwa (odsetek wskazań pozytywnych wyniósł dla pomorskiego 9,0%, zaś dla kujawsko-pomorskiego 9,9%). Podobnie, różnic w odpowiedziach na to pytanie nie zaobserwowano w zależności od prowadzonej działalności, natomiast nieznacznie większy odsetek odpowiedzi pozytywnych wystąpił w przypadku pracowników firm średnich (11,8%) w stosunku do małych (7,0%) i mikro (8,0%).

Dalsza część pytań dotyczyła zakresu i możliwości współpracy ze środowiskiem akademickim oraz korzyści, jakie taka współpraca mogłaby przynieść. Określając korzyści, poproszono respondentów o wskazanie jednej lub kilku odpowiedzi spośród zaproponowanych przez autorów lub też wskazanie własnych. Uzyskane wyniki przedstawiono na rysunku 2.

Zdaniem respondentów, współpraca ze środowiskiem akademickim powinna przynosić firmie dodatkowe korzyści. Prawie połowa badanych uważa, że powinna umożliwić swobodny dostęp do nowych rozwiązań i opracowań naukowych oraz dać możliwość szybkiego i specjalistycznego szkolenia pracowników. Na uwagę zasługuje również fakt, że tylko niecałe 14% respondentów było zdania, że współpraca ze środowiskiem akademickim nie jest potrzebna i nie przyniesie żadnych korzyści. Warto dodać, że częściej takiej odpowiedzi udzielali respondenci z województwa pomorskiego (19,3% wskazań) niż kujawsko-pomorskiego (8,0%). Ponadto odsetek ten malał wraz z wielkością firmy i tak, dla mikro podmiotów wyniósł on aż 21,3%, dla małych firm 11,6%, zaś dla średnich zaledwie 10,4%. Oznacza to, że większe podmioty są bardziej świadome korzyści, jakie może przynieść współpraca

ze środowiskiem akademickim. Jeżeli zaś chodzi o główne korzyści wynikające ze współpracy, to nie różniły się one, analizując odpowiedzi badanych ze względu na województwo i wielkość firmy. Zawsze za najważniejsze wskazywano swobodny dostęp do nowych rozwiązań oraz możliwość szybkiego i specjalistycznego szkolenia pracowników.



- 1 – swobodny dostęp do nowych rozwiązań i opracowań naukowych
- 2 – możliwość szybkiego i specjalistycznego szkolenia pracowników
- 3 – łatwy i bezpieczny transfer wiedzy z możliwością wdrożenia pod nadzorem specjalistów
- 4 – szybszy rozwój firmy
- 5 – inne
- 6 – współpraca nie jest konieczna i nie przyniesie żadnych korzyści.

Rysunek 2. Sposób wyboru tematu projektu

Źródło: opracowanie własne na podstawie przeprowadzonego badania.

Respondentów poproszono również o wskazanie istotnych sposobów współpracy ze środowiskiem akademickim wybierając jedną lub więcej odpowiedzi zaproponowanych przez autorów badania. Uzyskane wyniki zaprezentowano na rysunku 3.

Najważniejsze sposoby współpracy ze środowiskiem akademickim to szkolenia zarówno w zakresie nowych regulacji prawnych, jak i branżowe dotyczące bieżącej działalności. Najczęściej wskazywano natomiast pomoc przy współpracy międzynarodowej. Szkolenia branżowe i z nowych regulacji prawnych były także najważniejszym sposobem współpracy, analizując oddzielnie odpowiedzi respondentów ze względu na wielkość firmy oraz województwo, w którym funkcjonuje. Różnice zaobserwowano dopiero w kolejnych pytaniach. Badani z kujawsko-pomorskiego za istotne wskazywali również opracowywanie budżetów, biznes planów oraz tłumaczenia prawno-ekonomiczne (udział wskazań w każdym z przypadków oscylował wokół 75%, natomiast respondenci z pomorskiego odpowiednio – opracowywanie analiz, opinii naukowych i ekspertyz, a także wdrażanie regulacji UE i międzynarodowych standardów. Analizując odpowiedzi ze względu na wiel-

kość firmy, pracownicy mikrofirm, poza szkoleniami jako istotne sposoby współpracy wskazywali wdrażanie regulacji UE i oprogramowania komputerowego wykorzystywanego w pracach administracyjnych oraz opracowywanie budżetów. Dla pracowników małych przedsiębiorstw istotne było opracowywanie budżetów oraz tłumaczenia prawno-ekonomiczne, zaś dla firm średnich opracowywanie analiz i budżetów.



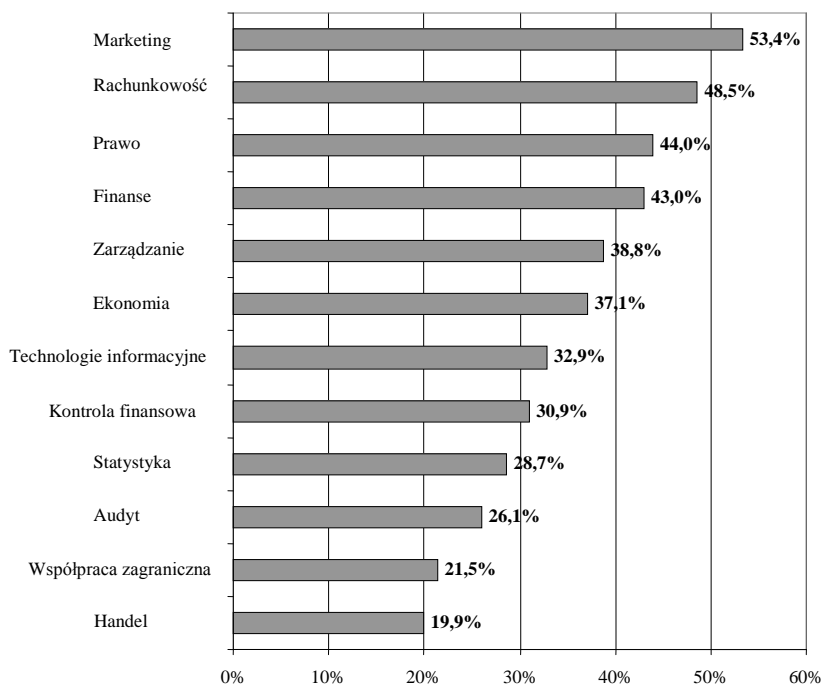
Rysunek 3. Możliwe sposoby współpracy ze środowiskiem akademickim

Źródło: opracowanie własne na podstawie przeprowadzonego badania.

Badanych zapytano również o obszary wiedzy, w ramach których widzieliby możliwość współpracy ze środowiskiem akademickim. Respondentom zaproponowano do wyboru 12 obszarów, a także pozostawiono możliwość wskazania własnych. Uzyskane wyniki zaprezentowano na rysunku 4.

Najczęściej wskazywanymi przez badanych obszarami możliwej współpracy

były marketing, rachunkowość, prawo oraz finanse. Najrzadziej natomiast handel i współpraca zagraniczna. Jako dodatkowe obszary respondenci wskazywali również analizę ekonomiczną oraz logistykę. Najczęściej wskazywane odpowiedzi były jednakowe dla kobiet i mężczyzn, respondentów z województwa kujawsko-pomorskiego jak i pomorskiego. Nie zaobserwowano również różnic w odpowiedziach udzielanych przez pracowników mikro, małych i średnich przedsiębiorstw.

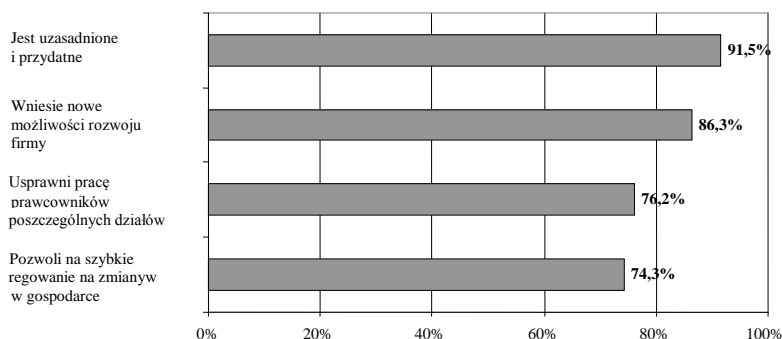


Rysunek 4. Obszary możliwej współpracy ze środowiskiem akademickim

Źródło: opracowanie własne na podstawie przeprowadzonego badania.

Na zakończenie zapytano respondentów, co sądzą na temat stworzenia Akademickiej Informacji Ekonomicznej – systemu współpracy środowisk akademickich i praktyki gospodarczej. Uzyskane wyniki zaprezentowano na rysunku 5.

Badani pozytywnie odnoszą się do inicjatywy stworzenia Akademickiej Informacji Ekonomicznej. Ponad 90% uważa, że jest to uzasadnione i przydatne, a w 86% wniesie nowe możliwości rozwoju firmy. Analizując wyniki za względu na wielkość firmy oraz województwo należy stwierdzić, że są one zbliżone do wyników dla całej badanej grupy.



Rysunek 5. Stworzenie Akademickiej Informacji Ekonomicznej

Źródło: opracowanie własne na podstawie przeprowadzonego badania.

Podsumowanie

Na podstawie przeprowadzonego badania ankietowego wśród pracowników mikro, małych i średnich przedsiębiorstw z województwa pomorskiego i kujawsko-pomorskiego dotyczącego współpracy jednostek naukowych z praktyką gospodarczą, można wyciągnąć następujące wnioski:

- obecnie współpraca ze środowiskiem akademickim jest znikoma, potwierdziło ją zaledwie 9% respondentów, znacznie częściej firmy współpracują z firmami doradczymi (26,7%) oraz szkoleniowymi (57%),
- główne korzyści wynikające z współpracy ze środowiskiem akademickim to: możliwość dostępu do nowych rozwiązań i opracowań naukowych oraz możliwość szybkiego i specjalistycznego szkolenia pracowników,
- zaledwie 14% badanych jest zdania, że współpraca ze środowiskiem akademickim nie jest potrzebna i nie przyniesie żadnych korzyści dla firm, odsetek podmiotów wyrażających taką opinie maleje wraz z ich wielkością,
- główne sposoby współpracy ze środowiskiem akademickim to szkolenia zarówno w zakresie nowych regulacji prawnych, jak i szkolenia branżowe, a także przygotowywanie analiz,
- główne obszary wiedzy dla współpracy ze środowiskiem akademickim to: marketing, rachunkowość, prawo oraz finanse,
- stworzenie Akademickiej Informacji Ekonomicznej – systemu współpracy środowisk akademickich i praktyki gospodarczej jest zdaniem badanych uzasadnione i przydatne oraz wnieś nowe możliwości rozwoju firmy.

Podsumowując warto zwrócić również uwagę, że szkoły wyższe nie zawsze w pełni przygotowują absolwentów do pracy zawodowej w obranych specjalnościach, co powoduje chęć rozszerzania i uzupełniania wykształcenia. Istnieje także konieczność dalszego rozszerzania wiedzy i umiejętności oraz specjalistycznego przygotowania. Na potrzeby edukacyjne wpływa również konieczność zmiany za-

wodu, wywołana czynnikami rynkowymi⁵. Zmiany te spowodowały potrzebę kształcenia przez całe życie. Koncepcja kształcenia ustawicznego zakłada: samokształcenie, doskonalenie, doksztalcenia i kształcenie bezinteresowne⁶. Na potrzeby praktyki gospodarczej warto dlatego przeprowadzić pogłębione badania związane z oczekiwaniem jednostek MŚP w zakresie usług edukacyjnych i współpracy obu środowisk oraz wykorzystać fundusze unijne w celu stworzenia Akademickiej Informacji Ekonomicznej, pozwalającej na współpracę różnych środowisk akademickich z małymi i średnimi podmiotami.

COOPERATION BETWEEN SME SECTOR AND ACADEMIC ENVIRONMENT – THE RESULTS OF QUESTIONNAIRE SURVEY

Summary

Cooperation between academic environment and business practice (including SME sector) becomes more and more significant in the modern world. This paper presents the results of questionnaire survey carried out among the employees of the small and medium enterprises in June 2012. The main objective of this survey was to identify areas and capabilities of cooperation between academic unites and SME sector.

Translated by Piotr Prewysz-Kwinto

⁵ J. Pólturzycki, *Akademicka edukacja dorosłych*, Wydawnictwo Uniwersytetu Warszawskiego, Warszawa 1994, s. 144.

⁶ Z. Wiatrowski, *Podstawy pedagogiki pracy*, Wydawnictwo Uczelniane WSP, Bydgoszcz 2000, s. 344.