

**Lucjan Stalmach, Beata Bator,
Ireneusz Korfel, Marta Stokaluk,
Michał Hanasiewicz**

**Internet platformą integracji usług i
zasobów medycznej informacji
naukowej w Uniwersytecie
Jagiellońskim**

Forum Bibliotek Medycznych 2/2 (4), 448-471

2009

Artykuł został opracowany do udostępnienia w internecie przez Muzeum Historii Polski w ramach prac podejmowanych na rzecz zapewnienia otwartego, powszechnego i trwałego dostępu do polskiego dorobku naukowego i kulturalnego. Artykuł jest umieszczony w kolekcji cyfrowej bazhum.muzhp.pl, gromadzącej zawartość polskich czasopism humanistycznych i społecznych.

Tekst jest udostępniony do wykorzystania w ramach
dozwolonego użytku.



Poznanie zachowań informacyjnych

- nie może opierać się jedynie na analizie korzystania z zasobów i usług biblioteki;
- konieczne jest prowadzenie badań, które umożliwią poznanie jak nasi użytkownicy radzą sobie z różnorodnością i ciągle wzrastającą ilością informacji oraz w jakim stopniu są przygotowani do korzystania z nowych technologii.

Mgr inż. Lucjan Stalmach

Mgr Beata Bator

Mgr Ireneusz Korfel

Mgr Marta Stokaluk

Mgr Michał Hanasiewicz

Kraków – CM UJ

INTERNET PLATFORMĄ INTEGRACJI USŁUG I ZASOBÓW MEDYCZNEJ INFORMACJI NAUKOWEJ W UNIWERSYTECIE JAGIELLOŃSKIM

Wprowadzenie

Od wielu lat w polskich bibliotekach medycznych trwa proces informatyzacji. Wykorzystanie komputerów stało się tak powszechne, iż zaczęto je postrzegać jako najważniejszy element wyposażenia biblioteki. Ten nieodwracalny proces wzmagany jest przez otoczenie, w którym biblioteki funkcjonują – przez oczekiwania coraz bardziej mobilnych użytkowników, przez nowe oferty wytwórców informacji.

Wszyscy ukierunkowują się na dostarczanie i wykorzystywanie zasobów i usług świadczonych drogą elektroniczną.

Bogactwo stosowanych technologii, metod dostępu, form interakcji z użytkownikiem, formatów danych zmusza do myślenia o potrzebie ich integracji.

Integrację można rozpatrywać z perspektywy usług (procesów) realizowanych w bibliotece, udostępnianych zasobów (informacji) lub użytkowników (pracowników i klientów) biblioteki.

Integracja usług

Spoglądając na procesy realizowane przez pracowników biblioteki, można stwierdzić, że w ciągu ostatnich lat wiele z nich uległo zmianie, pojawiło się także wiele nowych. Wystarczy wspomnieć procesy związane ze zdalną rezerwacją zasobów, zarządzaniem kontami użytkowników uprawnionych do korzystania z usługi proxy, zarządzanie subskrypcjami elektronicznymi i inne.

Działania te wymagają zmian organizacyjnych w bibliotece, nowych kwalifikacji pracowników, a przede wszystkim uwzględnienia ich w całokształcie zagadnień związanych z zarządzaniem biblioteką.

Aby można je było sprawnie realizować, monitorować i rozliczać muszą znaleźć odbicie w systemach informatycznych stosowanych w bibliotekach.

Wiele rozwijanych obecnie technologii ukierunkowanych jest właśnie na integrację procesów (usług). Wymienić tu należy przede wszystkim **SOA (Service-oriented Architecture)** – architekturę systemów informatycznych, w której funkcjonalności udostępniane są na poziomie procesów biznesowych poprzez tzw. usługi sieciowe (Web services). W architekturze tej kluczowym czynnikiem jest możliwość komunikowania się różnych aplikacji niezależnie od miejsca ich funkcjonowania i technologii, w której zostały wykonane.

Istotną technologiczną podbudowę dla SOA stanowią takie internetowe technologie, jak HTTP, XML, SOAP.

Integracja zasobów

W ostatnich latach, praktycznie w każdej bibliotece, znacznemu wzrostowi uległa ilość udostępnianych zasobów – przede wszystkim elektronicznych.

Wielkość i różnorodność kolekcji, a przede wszystkim zróżnicowanie interfejsów, sprawiają, iż użytkownik nie potrafi ich efektywnie wykorzystać i czuje się wśród nich zagubiony. Problem ten dotyczy zresztą nie tylko użytkowników bibliotek, ale właściwie każdego poszukującego informacji w Internecie.

Odpowiedzią na to zjawisko stał się rozwój tzw. **sieci semantycznych**, w których zasoby informacyjne dodatkowo opisane są przy użyciu metainformacji ułatwiającej zautomatyzowane przetwarzanie danych (określanie semantycznej zawartości zasobów). Dzięki metainformacjom w sieci semantycznej mogą zaistnieć relacje między zasobami. To z kolei pozwoli użytkownikowi łatwiej docierać do informacji

zależnie od kontekstu wyszukiwania. Podwalinami budowy sieci semantycznych są takie standardy jak **RDF** (Resource Description Framework) i **OWL** (Web Ontology Language).

Dodatkowym mechanizmem wspierającym użytkownika w poruszaniu się po „internetowym gąszczu” są wyszukiwarki ogólnego przeznaczenia, wyszukiwarki tematyczne, metawyszukiwarki.

W obrębie zasobów bibliotecznych integracja między nimi może być budowana w oparciu o coraz powszechniejsze narzędzia linkujące (ang. **link resolvers**). Dzięki nim i wykorzystywanemu przez nie standardowi **OpenURL** tworzone są najczęściej relacje między rekordami bibliograficznymi a zasobami pełnotekstowymi.

Ponadto istnieje wiele produktów zapewniających zintegrowane przeszukiwanie zasobów bibliotecznych.

Integracja użytkowników

Rozwój technologii internetowych sprzyja także „integracji” użytkowników. Wykorzystanie sieci Internet do komunikacji między użytkownikami jest dziś powszechne i nie ogranicza się jedynie do poczty elektronicznej, ale obejmuje także czaty, telefonię internetową, videokonferencje etc.. Internet staje się miejscem współpracy, gdzie można się spotkać i wspólnie pracować nad dokumentami lub projektami. Coraz popularniejsze stają się sieci użytkowników (social networks). Powstają wirtualne światy (SecondLife). Użytkownicy Internetu stają się twórcami informacji (blogi, Wiki).

W tym miejscu warto wspomnieć o jeszcze jednym istotnym czynniku wpływającym na integrację – o sieci bezprzewodowej (**Wi-Fi**) i urządzeniach mobilnych (**PDA**). Dzięki nim użytkownicy mają dostęp do usług, zasobów i innych użytkowników także w tych miejscach, gdzie klasyczna sieć komputerowa nie sięga.

Zjawiska te pokazują, że coraz bardziej nasze codzienne życie łączy się z „rzeczywistością Internetu”. Zapewne także użytkownicy bibliotek oczekiwać będą większej i naturalnej integracji z biblioteką i bibliotekarzami

Internet platformą integracji w Bibliotece Medycznej CM UJ

Opisane wyżej procesy integracyjne wykorzystują różnorodne technologie. Jednakże wszystkie wykorzystują Internet i w jego obrębie funkcjonują. Skoro Internet staje się podstawą integracji usług i zasobów, powinien stać się podstawową platformą integracyjną w bibliotece.

Zintegrowana platforma zarządzania usługami

W chwili obecnej Biblioteka Medyczna Collegium Medium świadczy wiele usług, z których część na przestrzeni lat objęta została wsparciem systemów informatycznych. Systemy te, rozwijane przez lata, obciążone są ciężarem różnych „szybkich doróbek”, poprawek i modyfikacji. Wiele usług, takich jak wykonywanie odbitek ksero, realizowanie kwerend bibliograficznych nie ma wystarczającego odzwierciedlenia

w systemie informatycznym. To z kolei przekłada się na brak efektywnego monitorowania, ewidencjonowania, a w konsekwencji, zarządzania nimi.

Z tego powodu Biblioteka Medyczna zdecydowała się opracować i wdrożyć nowy system integrujący świadczenie i rozliczanie wielu usług bibliotecznych.

Podstawowe założenia przyjęte przy budowie tego systemu to:

- ujednoczone rozliczanie użytkowników na zasadzie „prepaid”.
- objęcie zakresem możliwie wszystkich usług
- udostępnienie systemu wszystkim zaangażowanym w realizację usług, z uwzględnieniem ich ról i uprawnień
- oparcie komunikacji z systemem przede wszystkim o przeglądarkę internetową i wkomponowanie w portal biblioteki
- ścisła integracja z zasobami biblioteki
- integracja z systemem VTLIS/Virtua w zakresie zarządzania danymi użytkownika.

Portal Biblioteki

Wszystko wskazuje na to, iż strona WWW Biblioteki jest najczęściej „odwiedzanym miejscem w Bibliotece”. Dotychczas funkcjonująca strona WWW Biblioteki Medycznej UJ CM, będąca jednocześnie portalem internetowym, stała się niewystarczającym nośnikiem dla powiększających się nowych zasobów informacji i usług. Jako główne braki stanowiące równocześnie przesłankę do budowy nowego rozwiązania wymienić można:

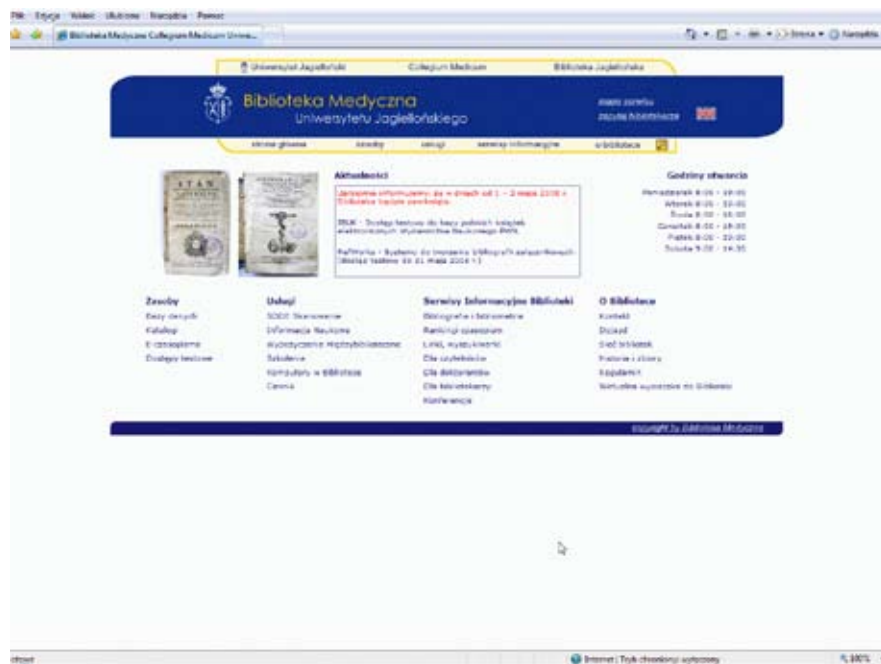
- nieprzystosowanie do pracy przy popularnych obecnie monitorach 19 calowych,
- mało przejrzysty układ graficzny,
- przestarzały interfejs, powodujący konieczność wielokrotnego klikania w celu dotarcia do żądanej informacji,
- sztywną konstrukcję strony nie pozwalającą na jej rozbudowę.

Prace nad koncepcją portalu prowadzone były w zespole złożonym z przedstawicieli różnych oddziałów Biblioteki, posiadających merytoryczne przygotowanie zawodowe, doświadczenie oraz nowoczesne spojrzenie na funkcje Biblioteki. Praca zespołu polegała, w pierwszej fazie, na przeanalizowaniu funkcji starego portalu, wykazaniu niedoskonałości i niedostosowania do aktualnych potrzeb. Przedyskutowano i oceniono zawartość oraz funkcjonalności różnych wskazanych przez uczestników grupy roboczej portali internetowych. Na tej bazie stworzono wstępny projekt struktury i wyglądu strony. Następnie dokonano wyboru graficznego układu nowej strony oraz interfejsu użytkownika w oparciu o nowoczesne technologie informatyczne oraz przygotowano zawartość merytoryczną witryny (poszczególne osoby wg określonych zagadnień). Wyłoniono podzespół, który zajął się ujednoczeniem stylistycznym zawartości treściowej.

W wyniku przeprowadzonych prac przyjęto następujące założenia odnośnie portalu:

- optymalizacja strony polegająca na szybkim ładowaniu i rozpoznawaniu jej przez przeglądarki i wyszukiwarki (pozycjonowanie),
- unowocześnienie i odświeżenie wizerunku graficznego strony - wygląd stosunkowo prosty z oszczędną i łagodną kolorystyką, optymalna wielkość i krój czcionki,
- przejrzysta i logiczna struktura strony,
- przyjazny interfejs dla użytkownika (przejrzysta nawigacja, ograniczenie występowania okrężnych linków),
- zapewnienie spójności działania narzędzi informatycznych, w oparciu o które działają zarówno serwisy zewnętrzne (np. Serials Solutions), jak i powstające w Bibliotece (np. SDDE) oraz ujednoczenie interfejsów,
- przebudowanie struktury menu m.in. wyróżnione zostały grupy użytkowników, którym dedykowane są odpowiednie zasoby (dla bibliotekarzy, dla doktorantów...).

Poniżej zamieszczono dwa zrzuty ekranu będącego w przygotowaniu, nowego portalu biblioteki.



Rysunek 1. Strona główna portalu.



Rysunek 2. Strona zasobów bibliotecznych.

Integracja zasobów czasopiśmienniczych

Czasopisma online w wersji pełnotekstowej są cennym źródłem aktualnej informacji medycznej. Jednak wyszukiwanie danych w rozproszonych po całym Internecie kolekcjach czasopism nie jest łatwe i zajmuje często bardzo dużo czasu. Z tego względu użytkownicy nie wspomagani przez bibliotekarza często rezygnują z poszukiwań i tracą możliwość dotarcia do źródeł. Mając świadomość tego problemu biblioteka stara się stworzyć jak najlepsze warunki do korzystania z czasopism elektronicznych.

Usprawnienie procesu przeszukiwania zasobów bibliotecznych, podobnie jak w przypadku całego Internetu, może być osiągnięte poprzez wytworzenie sieci semantycznych między poszczególnymi zasobami poprzez zbudowanie odpowiednich odwołań (linków) między nimi.

Od grudnia 2006 roku Biblioteka Medyczna CM UJ wykorzystuje specjalistyczne narzędzie linkujące (tzw. **link resolver**) firmy *Serials Solutions*, umożliwiające pełne zarządzanie zasobami elektronicznymi. Pozwoliło to stworzyć kompletną listę czasopism online dostępnych w bibliotece - *Listę czasopism od A do Z*. Szata graficzna listy została dopasowana do wyglądu strony internetowej biblioteki i posiada całkowicie spolszczony interfejs. Dzięki tej liście użytkownik może w szybki i prosty sposób zapoznać się z zasobem czasopism dostępnych online, z uwzględnieniem zakresów lat objętych subskrypcją i okresów karencji.

Lista czasopism A-Z umożliwia:

- wyszukiwanie tytułu, słowa z tytułu, ISSN, numeru identyfikacyjnego PubMed
- przeglądanie listy alfabetycznej tytułów
- wyszukiwanie według klasyfikacji przedmiotowej (np. choroby układu krążenia, dermatologia)
- uzupełnianie danych bibliograficznych (Citation Linker)

Lista A-Z wspiera także dostęp do czasopism drukowanych. Obejmuje bowiem dostarczone przez Bibliotekę informacje o tytułach drukowanych.

Dla poszczególnych tytułów czasopism wykazywane są wszystkie zawierające je subskrypcje, dając użytkownikowi możliwość wyboru preferowanego dostawcy.

Od 2008 roku, w oparciu o platformę SerialsSolution Biblioteka Medyczna zarządza czasopismami elektronicznymi wspólnie z Biblioteką Jagiellońską, co w znaczący sposób powiększyło kolekcję czasopism i poszerzyło ich tematykę.

Obecnie kolekcja czasopism elektronicznych obejmuje około 25 tys. czasopism, w tym blisko 4 tys. typowo medycznych.

Od maja br. narzędzie Serials Solutions daje możliwość opracowywania własnych kolekcji czasopism. Wykorzystano to do stworzenia własnej bazy polskich czasopism elektronicznych dostępnych w formie pełnotekstowej. Do tej pory wprowadzono do niej około 170 tytułów czasopism. Kolekcja nie jest tak bogata, jak w przypadku czasopism zagranicznych, ale w istotny sposób wypełnia lukę w dostępie do krajowych czasopism online z zakresu medycyny.

Głównym narzędziem do wyszukiwania informacji dla użytkowników BM są bazy danych takie jak Medline (PubMed), Embase, Scopus, które w większości udostępniają tylko same abstrakty. Użytkownika jednak nie satysfakcjonują już same streszczenia artykułów - chciałby w możliwie szybki i prosty sposób uzyskać informacje o dostępie do pełnego tekstu danej pracy.

Dzięki możliwościom, jakie dają narzędzia linkujące, dostęp do pełnych tekstów czasopism może być zintegrowany z bibliograficznymi bazami danych dostępnymi w bibliotece. Jeżeli biblioteka nie subskrybuje danego tytułu czasopisma użytkownik może zwykle złożyć zamówienie w ramach wypożyczalni międzybibliotecznej lub skorzystać z opcji „Ask a Librarian” i wysłać pytanie o inne możliwości dostępu do tego artykułu.

Poza oczywistymi zaletami korzystania z tego narzędzia, zdarzają się również problemy (na szczęście przejściowe).

Należą do nich:

- przysyłanie przez dostawców niezgodnych z zamówieniem kolekcji czasopism (kolekcja musi być dedykowana dla konkretnego konsorcjum lub biblioteki).

- opóźniona aktualizacja zakresów lat czasopism udostępnianych w poszczególnych kolekcjach (konieczność ręcznego przeglądania i wprowadzania korekty).
- problemy techniczne z linkowaniem danych tytułów czasopism, szczególnie w przypadku suplementów (użytkownik musi ręcznie przeglądać dany tytuł w poszukiwaniu konkretnego artykułu).



Rysunek 3. Wykorzystanie narzędzia NCBI Outsider Tool do integracji z platformą linkującą.

Zarządzanie zasobami czasopiśmienniczymi

Finansowanie zakupu czasopism elektronicznych oraz pełnotekstowych baz danych jest bardzo kosztowne, dlatego bardzo ważne jest przemyślane planowanie zakupów. Należy zatem systematycznie przeprowadzać analizy wykorzystania zbiorów.

W *Serials Solutions* stworzono specjalny, dostępny przez Internet, moduł „*Overlap Analysis*” ułatwiający ocenę wartości posiadanych kolekcji.

Dzięki „*Overlap Analysis*” można sprawdzić, jakie czasopismo jest dostępne tylko w jednej bazie (tzw. unikalny tytuł) lub w kilku bazach jednocześnie oraz przeanalizować stopień pokrywania się zakresów czasopism w poszczególnych kolekcjach.

Przeniesienie zasobów do Internetu

Coraz wyraźniejsza staje się przewaga ilościowa i jakościowa zasobów elektronicznych nad drukowanymi. Skłania to biblioteki do pracy nad przeniesieniem

swoich zasobów drukowanych na platformę elektroniczną, czy to poprzez digitalizację zasobów tradycyjnych (np. skanowanie starodruków), czy poprzez tworzenie nowych zasobów bezpośrednio w postaci elektronicznej.

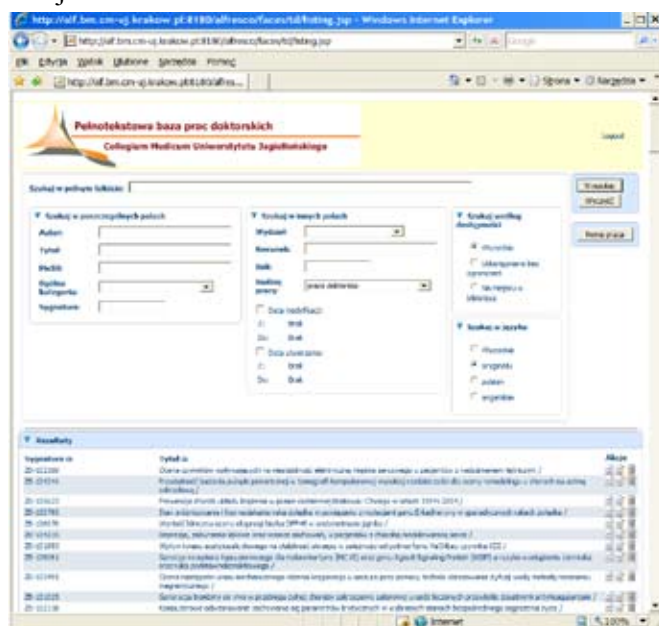
Biblioteka Medyczna przez wiele lat gromadziła prace doktorskie w formie drukowanej. Ostatnimi laty oprócz wersji drukowanej przechowywano również wersję elektroniczną na płycie CD. Taka forma przechowywania nie pozwalała na udostępnianie prac w Internecie.

W latach 2006-2007 r. opracowano własny system gromadzenia i udostępniania w Internecie pełnych tekstów prac doktorskich i magisterskich.

System oparto o oprogramowanie *Alfresco* – open-source’owy system zarządzania dokumentami.

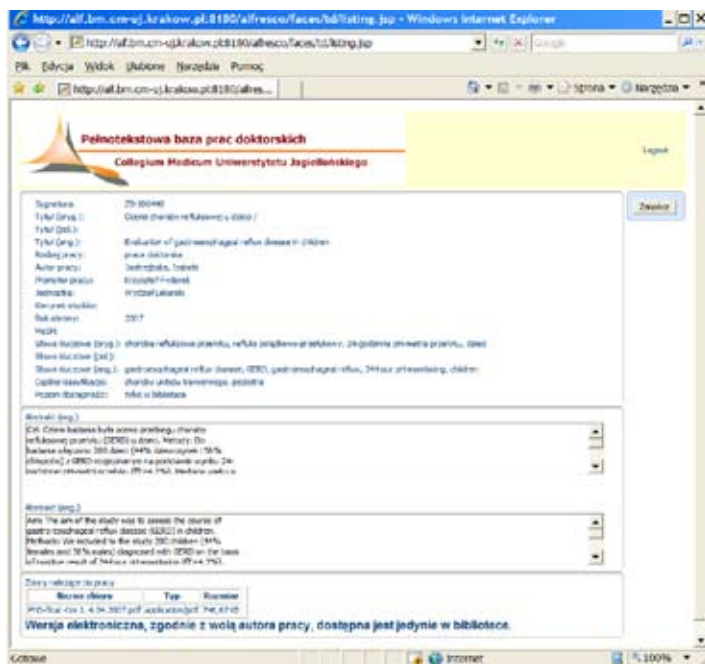
Przy opracowywaniu systemu przyjęto założenia, iż musi on:

- umożliwiać udostępnianie prac, na które składa się wiele zbiorów komputerowych
- umożliwiać zaawansowane wyszukiwanie pełnotekstowe
- wspierać UNICODE
- pozwalać na modyfikacje i integrację z systemem VTLs/Virtua
- umożliwiać opracowanie informacji w języku oryginału i angielskim
- ograniczyć do minimum ingerencję bibliotekarza w format pracy doktorskiej.



Rysunek 4. Strona wyszukiwania pełnotekstowej bazy prac doktorskich CM UJ.

Wypracowany system charakteryzuje się dużą elastycznością. Pozwala gromadzić prace przygotowane w wielu formatach. Dokonuje ich automatycznej konwersji do formatu PDF oraz poddaje indeksacji. Użytkownik posiada możliwość wyszukiwania według atrybutów nadanych w czasie opracowania formalnego, jak i wyszukiwania w pełnym tekście pracy.



Uruchomienie sieci bezprzewodowej pozwala również wyznaczać w bibliotece nowe miejsca dedykowane do pracy własnej, nie uzależnione od dostępu do sieci kablowej.

W pierwszym etapie budowy sieci dostęp otwarto dla pracowników biblioteki. W drugim etapie przewiduje się uruchomienie systemu autoryzacji dostępu do sieci w oparciu o centralną uczelnianą bazę LDAP zawierającą dane o wszystkich pracownikach i studentach UJ.

Podsumowanie

Internet staje się fundamentalnym elementem większości usług świadczonych przez bibliotekę. Wzrost ilości i różnorodności zasobów i usług wymaga podjęcia działań integracyjnych, które uproszczą sposób ich użytkowania przez klientów bibliotek.

Biblioteka Medyczna CM UJ rozpoczęła już prace nad konsolidacją zasobów poprzez wykorzystanie narzędzi linkujących. Podjęła także wysiłek przebudowy swoich systemów informatycznych w celu zintegrowania świadczonych usług i osiągnięcia wyższego poziomu zarządzania nimi oraz rozszerzenia zakresu ich świadczenia.

Koncentracja usług wokół Internetu wymagać będzie od pracowników bibliotek coraz bardziej aktywnego działania w tej „rzeczywistości”, gdyż będzie to główne medium do kontaktów użytkowników z biblioteką.

Internet platformą integracji usług i zasobów medycznej informacji naukowej w Uniwersytecie Jagiellońskim

*Lucjan Stalmach, Beata Bator, Ireneusz Korfel,
Marta Stokaluk, Michał Hanasiewicz*

*Biblioteka Medyczna Collegium Medicum
Uniwersytetu Jagiellońskiego*

26. Konferencja Problemowa Bibliotek Medycznych, Bydgoszcz 2008

Biblioteki a wybory prezydenckie w USA

„...uwagę Ameryki przykuwają nie tylko jej drapieżne wypowiedzi [Sary Palin], ale także styl ubierania.

Subtelne okulary, luźny koczek, buty –

wszystko a'la

**niegrzeczna
bibliotekarka...”**



26. Konferencja Problemowa Bibliotek Medycznych, Bydgoszcz 2008

Od przybytku głowa nie boli...?

- Przyczyny nieefektywnego wykorzystania „dostatku”
 - wielość zasobów, form
 - niejednorodność zastosowanych rozwiązań
- Co może pomóc? – działania integracyjne

26. Konferencja Problemowa Bibliotek Medycznych, Bydgoszcz 2008

Integracja

- połączenie wielu elementów, aby stanowiły całość
- integracja istotnym motorem zmian w internecie -> zmian w bibliotekach
- Różne obszary integracji w kontekście IT
 - integracja zasobów (informacji)
 - integracja usług
 - integracja ludzi

26. Konferencja Problemowa Bibliotek Medycznych, Bydgoszcz 2008

Integracja zasobów

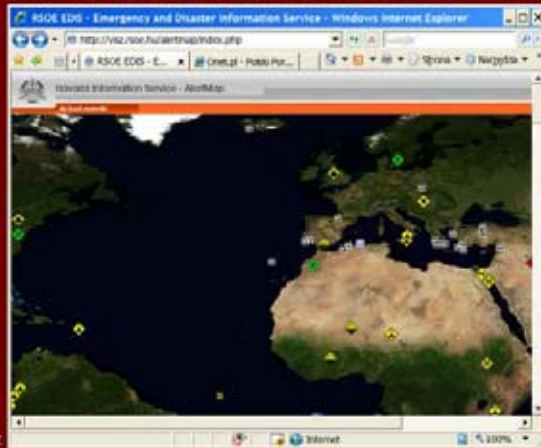
- | | |
|----------------------------------|-------------|
| ■ sieci semantyczne | OpenURL |
| – nadanie kontekstu, relacje | |
| ■ kanały RSS | Dublin Core |
| – wyróżnienie nowych informacji, | |
| – przyspieszenie dostępu | |
| ■ taksonomie (folksonomie) | UML, MeSH |
| – usprawnienie wyszukiwania | |
| ■ mult-, meta-wyszukiwarki | |
| – usprawnienie wyszukiwania | |

26. Konferencja Problemowa Bibliotek Medycznych, Bydgoszcz 2008

Integracja usług (procesów)

- SOA – Service Oriented Architecture
- web services
- mashups

(federated search,
harvesting)



26. Konferencja Problemowa Bibliotek

Integracja ludzi

- integracja ludzi
 - social networks (portale społecznościowe)
 - blogi
 - wirtualne światy (wirtualna NLM)

(użytkownik aktywnym twórcą informacji,
dotarcie do użytkownika o podobnym profilu zainteresowań)

26. Konferencja Problemowa Bibliotek Medycznych, Bydgoszcz 2009

Integracja usług w Bibliotece CM UJ

- Zintegrowana platforma zarządzania usługami (ewidencjonowanie, monitorowanie stanu)
- założenia przyjęte przy budowie tego systemu to:
 - ujednoczone rozliczanie użytkowników na zasadzie „prepaid”.
 - objęcie zakresem możliwie wszystkich usług
 - udostępnienie systemu wszystkim zaangażowanym w realizację usług, z uwzględnieniem ich ról i uprawnień
 - oparcie komunikacji z systemem przede wszystkim o przeglądarkę internetową i wkomponowanie w portal Biblioteki
 - ścisła integracja z zasobami biblioteki
 - integracja z systemem VTLS/Virtua w zakresie zarządzania danymi użytkownika.

26. Konferencja Problemowa Bibliotek Medycznych, Bydgoszcz 2009

Portal Biblioteki

- najczęściej odwiedzane *miejsca* w bibliotece
- prace w zespole interdyscyplinarnym
- założenia
 - optymalizacja strony polegająca na szybkim ładowaniu i rozpoznawaniu jej przez przeglądarki i wyszukiwarki (pozycjonowanie),
 - unowocześnienie i odświeżenie wizerunku graficznego strony - wygląd stosunkowo prosty z oszczędną i łagodną kolorystyką
 - przejrzysta i logiczna struktura strony,
 - przyjazny interfejs dla użytkownika (przejrzysta nawigacja, ograniczenie występowania okrężnych linków),
 - zapewnienie spójności działania narzędzi informatycznych, w oparciu o które działają zarówno serwisy zewnętrzne (np. Serials Solutions), jak i powstające w Bibliotece (np. SDDDE) oraz ujednoczenie interfejsów,
 - przebudowanie struktury menu m.in. wyróżnione zostały grupy użytkowników, którym dedykowane są odpowiednie zasoby (dla bibliotekarzy, dla doktorantów...).

26. Konferencja Problemowa Bibliotek Medycznych, Bydgoszcz 2009

Portal biblioteki



26. Konferencja Problemowa Bibliotek Medycznych, Bydgoszcz 2008

Integracja zasobów czasopiśmienniczych - lista czasopism A-Z



26. Konferencja Problemowa Bibliotek Medycznych, Bydgoszcz 2008

Lista A-Z: Wyszukiwanie wg tytułu

UNIWERSYTET JAGIELLOŃSKI W KRAKOWIE
Biblioteka Jagiellońska Biblioteka Medyczna

Select E Journal Portals Language Interface: [Make Selection](#)

B A C D E F G H I J K L M N O P Q R S T U V W X Y Z

The begins with

Please select a subject category

3 records retrieved for the search: Title begins with 'Bey'

BMC
from *Bullhorn merchants Journal (London and Mulling, England : 1885) (1598-1553)* [Link up Article](#)
from 01/01/1996 to present in *Business Source Complete*

BMC1 *Bullhorn medical journal (Clinical research ed.) (1959-0138)* [Link up Article
from 01/01/1993 to 01/12/2003 in *Scisearch@OVID* *CBC*
from 01/01/1994 to present in *BMC Journals*
from 01/01/1994 to 1 year ago in *HighWire Press \(Free Journals\)*
from 04/01/1997 to 2 years ago in *PubMed Central*](#)

BMC2 *Bullhorn medical journal (International ed.) (2010-0146)* [Link up Article](#)
from 02/01/1998 to 01/12/1999 in *PubMed Central*
from 01/01/1994 to present in *BMC Journals*
from 01/01/1994 to 1 year ago in *HighWire Press (Free Journals)*
from 01/01/1994 to 01/12/2003 in *ProQuest Medical Library*

BMC3 *clinical evidence* [Link up Article](#)
from 01/01/2008 to present in *BMC Journals*

BMC4 *Bullhorn medical journal (2010-0146)* [Link up Article](#)
in *Collegium Medicum 121 PMB Proceedings* to *SPAC search page*

[Back to top](#)

26. Konferencja Problemowa Bibliotek Medycznych, Bydgoszcz 2009

Możliwości listy czasopism A-Z :

- wyszukiwanie tytułu, słowa z tytułu, ISSN, numeru identyfikacyjnego PubMed
- przeglądanie listy alfabetycznej tytułów
- wyszukiwanie według klasyfikacji przedmiotowej (np. choroby układu krążenia, dermatologia)
- uzupełnianie danych bibliograficznych (Citation Linker)

26. Konferencja Problemowa Bibliotek Medycznych, Bydgoszcz 2009

Możliwość tworzenia własnych kolekcji czasopism – czasopisma polskie

Select E-Journal Portals Language Interface:

Browse e-journals by title
D P A B C D E F G H I J K L M N O P Q R S T U V W X Y

Find e-journals by title or ISSN
Title begins with Search

If you already have a citation and want full text, try Citation Linker

Browse e-journals by subject
Please select a subject category Search

Search by DOI or PubMed ID Number
DOI Search
What is DOI? Example DOI: 10.1103/PhysRevD.15.2152

• Polskie e-czasopisma

KOLEKCJA POLSKICH CZASOPISM ONLINE		
TYTUŁ	WWW	ISSN/ML
1 Acta Agronomica	http://www.actaagronica.pl	
2 Acta Biologica Polonica	http://www.acta-bio.pl	
3 Acta Microbiologica Polonica	http://www.acta-microbiologica.pl	
4 Acta Otolaryngologica Polonica	http://www.acta-oto-laryngologica.pl	
5 Acta Parasitologica Polonica	http://www.acta-parasitologica.pl	
6 Acta Pathologica Polonica	http://www.acta-pathologica.pl	
7 Acta Physiologica Polonica	http://www.acta-physiologica.pl	
8 Acta Psychiatrica Polonica	http://www.acta-psychiatrica.pl	
9 Acta Sociologica Polonica	http://www.acta-sociologica.pl	
10 Acta Sociologica Polonica	http://www.acta-sociologica.pl	
11 Acta Sociologica Polonica	http://www.acta-sociologica.pl	
12 Acta Sociologica Polonica	http://www.acta-sociologica.pl	
13 Acta Sociologica Polonica	http://www.acta-sociologica.pl	
14 Acta Sociologica Polonica	http://www.acta-sociologica.pl	
15 Acta Sociologica Polonica	http://www.acta-sociologica.pl	
16 Acta Sociologica Polonica	http://www.acta-sociologica.pl	
17 Acta Sociologica Polonica	http://www.acta-sociologica.pl	
18 Acta Sociologica Polonica	http://www.acta-sociologica.pl	
19 Acta Sociologica Polonica	http://www.acta-sociologica.pl	
20 Acta Sociologica Polonica	http://www.acta-sociologica.pl	
21 Acta Sociologica Polonica	http://www.acta-sociologica.pl	
22 Acta Sociologica Polonica	http://www.acta-sociologica.pl	
23 Acta Sociologica Polonica	http://www.acta-sociologica.pl	
24 Acta Sociologica Polonica	http://www.acta-sociologica.pl	
25 Acta Sociologica Polonica	http://www.acta-sociologica.pl	
26 Acta Sociologica Polonica	http://www.acta-sociologica.pl	
27 Acta Sociologica Polonica	http://www.acta-sociologica.pl	
28 Acta Sociologica Polonica	http://www.acta-sociologica.pl	
29 Acta Sociologica Polonica	http://www.acta-sociologica.pl	
30 Acta Sociologica Polonica	http://www.acta-sociologica.pl	
31 Acta Sociologica Polonica	http://www.acta-sociologica.pl	
32 Acta Sociologica Polonica	http://www.acta-sociologica.pl	
33 Acta Sociologica Polonica	http://www.acta-sociologica.pl	
34 Acta Sociologica Polonica	http://www.acta-sociologica.pl	
35 Acta Sociologica Polonica	http://www.acta-sociologica.pl	
36 Acta Sociologica Polonica	http://www.acta-sociologica.pl	
37 Acta Sociologica Polonica	http://www.acta-sociologica.pl	
38 Acta Sociologica Polonica	http://www.acta-sociologica.pl	
39 Acta Sociologica Polonica	http://www.acta-sociologica.pl	
40 Acta Sociologica Polonica	http://www.acta-sociologica.pl	
41 Acta Sociologica Polonica	http://www.acta-sociologica.pl	
42 Acta Sociologica Polonica	http://www.acta-sociologica.pl	
43 Acta Sociologica Polonica	http://www.acta-sociologica.pl	
44 Acta Sociologica Polonica	http://www.acta-sociologica.pl	
45 Acta Sociologica Polonica	http://www.acta-sociologica.pl	
46 Acta Sociologica Polonica	http://www.acta-sociologica.pl	
47 Acta Sociologica Polonica	http://www.acta-sociologica.pl	
48 Acta Sociologica Polonica	http://www.acta-sociologica.pl	
49 Acta Sociologica Polonica	http://www.acta-sociologica.pl	
50 Acta Sociologica Polonica	http://www.acta-sociologica.pl	

26. Konferencja Problemowa Bibliotek Medycznych, Bydgoszcz 2000

Article Linker- bezpośrednie linkowanie z baz danych do pełnych tekstów

NCBI PubMed A service of the U.S. National Library of Medicine and the National Institutes of Health

All Databases PubMed Nucleotide Protein Genome Structure

Search PubMed

Limits Preview/Index History Clipboard Details

Display Abstract/Full Show 20 Sort By

All: 1 Review: 0

1 J. Remuzat, 2008 Jul 10; [Epub ahead of print]

Risk of Development of Lung Cancer is Increased in Patients with Rheumatoid Arthritis: A Large Case-Control Study in US Veterans

Khorrami S, Wolf S, Berner S, Cobble S, Hayat S, Berner SM

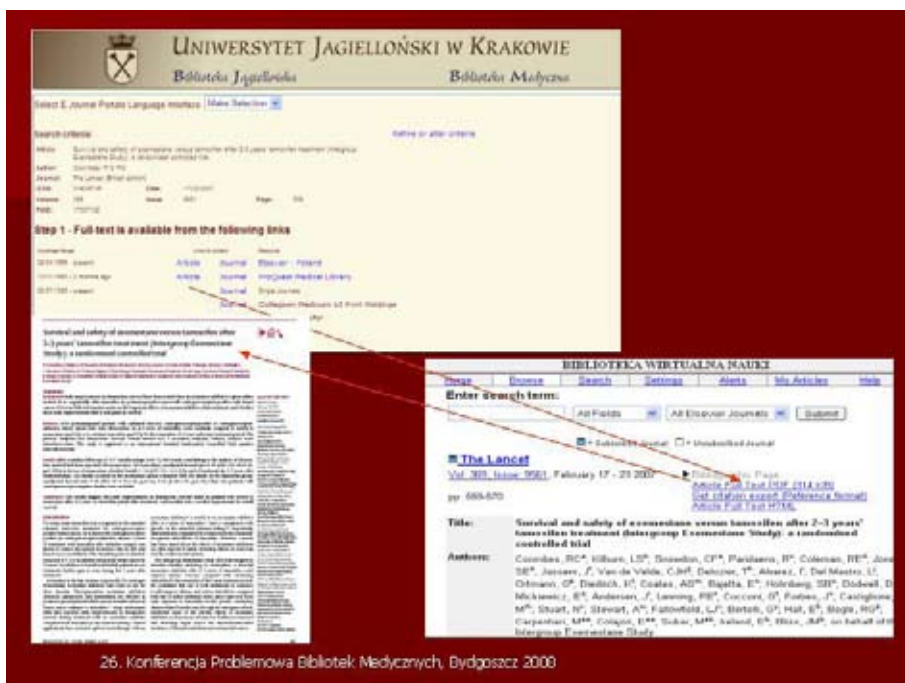
From the Department of Medicine, Temple University Hospital, Philadelphia, PA; Department of Medicine, Cleveland Brooks VA Medical Center, Department of Biostatistics, and Department of Medicine, Louisiana State University Health Sciences Center, Shreveport, LA, USA.

OBJECTIVE: Population-based and case-control studies have shown an increased risk of lung cancer in patients with rheumatoid arthritis (RA) in the US veteran population. We conducted a retrospective case-control study using prospectively collected data on 465,723 US veterans from 1996 to 2004. We identified 1,437 patients with RA (ICD-9 code 714.0), 7,989 (3.5%) patients with lung cancer (ICD-9 code 140.0), and 459,286 patients without RA and lung cancer. We used logistic regression analysis to estimate the risk of lung cancer in patients with RA, adjusted for age, sex, race, and tobacco and asbestos exposure. We used statistical tests to compare the risk of lung cancer in patients with RA and lung cancer to the risk of lung cancer in patients without RA, when adjusted for covariates. **CONCLUSION:** Our study shows a significant positive association between RA and the development of lung cancer in the veteran population. Veterans with RA have an increased risk of lung cancer when compared to the non-RA population.

PMID: 18624400 (PubMed) (Epub ahead of print)

ARTICLE LINKER

26. Konferencja Problemowa Bibliotek Medycznych, Bydgoszcz 2000



Dostęp do pełnych tekstów zintegrowany z bibliograficznymi bazami danych Embase

The screenshot shows the Embase.com website interface. At the top, there are navigation links like 'Home', 'Search', 'ENTREZ Tool', 'Journals', and 'Alerts'. A search bar contains the query: "#1 ('breast'/'emp OR 'breast') AND ('cancer'/'emp OR 'cancer') AND (2000-2000)/y". The results section shows 42,200 search results. A callout box labeled 'Full Text Link' points to a specific article entry titled 'Breast cancer screening and over- in NYC 2000' by Guerrero-Iriondo R., Char A. Community Health, K., Johnson S.B., Freeman H.

26. Konferencja Problemowa Bibliotek Medycznych, Bydgoszcz 2000

Dostęp do pełnych tekstów zintegrowany z bibliograficznymi bazami danych Scopus

The screenshot shows the Scopus search interface. At the top, there are navigation links like 'Search', 'Analytics', 'My Alerts', 'My List', and 'My Profile'. A search bar contains the query: "Your Query: TITLE (485-495)(breast cancer)". The results section shows 205,576 search results. A callout box labeled 'Full Text Link' points to a specific article entry titled 'This breast cancer drug is first of its class of chemopreventive agents' by Lemp, J.W., Heston, T., Peto, J.M., Wu, L., Li, W., et al. Cancer Epidemiology Biomarkers and Prevention 16 (12), pp. 2079-2086.

26. Konferencja Problemowa Bibliotek Medycznych, Bydgoszcz 2000

Problemy z Serials Solutions ?

- Przesyłanie przez dostawców niezgodnych z zamówieniem kolekcji czasopism (kolekcja musi być dedykowana dla konkretnego konsorcjum lub biblioteki)
- Opóźniona aktualizacja zakresów lat czasopism udostępnianych w poszczególnych kolekcjach (konieczność ręcznego wprowadzania korekty)
- Problemy techniczne z linkowaniem danych tytułów czasopism, szczególnie w przypadku suplementów (użytkownik musi przeglądać dany tytuł w poszukiwaniu konkretnego artykułu).

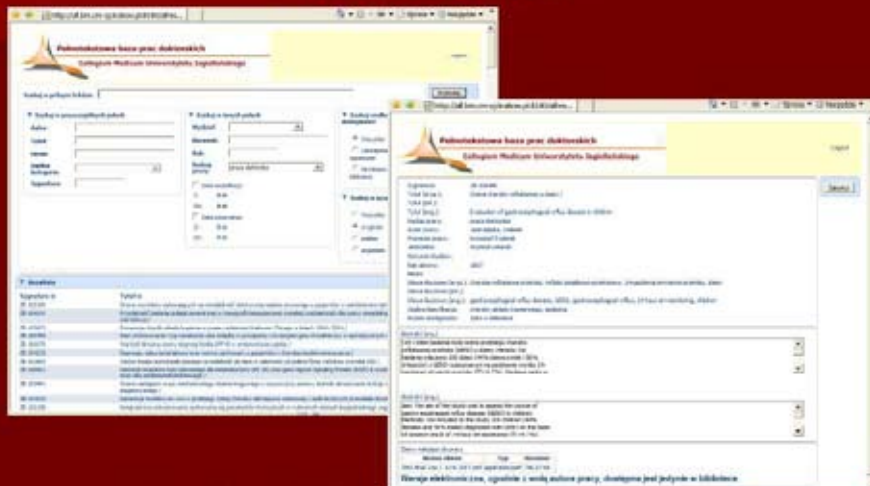
26. Konferencja Problemowa Bibliotek Medycznych, Bydgoszcz 2009

Integracja zasobów – baza prac doktorskich

- Oparta o opensource'owy system zarządzania dokumentami *Alfresco*
- System musi:
 - umożliwiać udostępnianie prac, na które składa się wiele zbiorów komputerowych
 - umożliwiać zaawansowane wyszukiwanie pełnotekstowe
 - wspierać UNICODE
 - pozwalać na modyfikacje i integrację z systemem VTLIS/Virtua
 - umożliwiać opracowanie informacji w języku oryginału i angielskim
 - ograniczyć do minimum ingerencję bibliotekarza w format pracy doktorskiej.

26. Konferencja Problemowa Bibliotek Medycznych, Bydgoszcz 2009

Integracja zasobów – baza prac doktorskich



26. Konferencja Problemowa Bibliotek Medycznych, Bydgoszcz 2000

Integracja ludzi

- Sieć Wi-Fi w bibliotece
- Wypożyczalnia laptopów ?
(w przyszłości 😊)

26. Konferencja Problemowa Bibliotek Medycznych, Bydgoszcz 2000