

Renata Sławińska

Biblioteka Główna AM we Wrocławiu

Forum Bibliotek Medycznych 3/1 (5), 659-674

2010

Artykuł został opracowany do udostępnienia w internecie przez Muzeum Historii Polski w ramach prac podejmowanych na rzecz zapewnienia otwartego, powszechnego i trwałego dostępu do polskiego dorobku naukowego i kulturalnego. Artykuł jest umieszczony w kolekcji cyfrowej bazhum.muzhp.pl, gromadzącej zawartość polskich czasopism humanistycznych i społecznych.

Tekst jest udostępniony do wykorzystania w ramach dozwolonego użytku.

**BIBLIOTEKA AKADEMII MEDYCZNEJ WE WROCŁAWIU.
W OCZEKIWANIU NA CENTRUM NAUKOWEJ
INFORMACJI MEDYCZNEJ**

Biblioteka Akademii Medycznej we Wrocławiu prawie od początku swojego istnienia (1950-1952 r.) mieściła się w obecnej siedzibie, tj. w willi przy ul. Parkowej 1/3, wzniesionej w 1892 r. według projektu Hermann Wolframa dla producenta czekolady Oswalda Püschela. Przez lata obiekt dostosowywany był do zmieniających się potrzeb bibliotecznych. Ze względu na coraz większe trudności lokalowe na przestrzeni lat siedemdziesiątych i osiemdziesiątych podjęto starania o wybudowanie dodatkowego magazynu, na znajdującej się nieopodal działce przy ul. Parkowej 11, który został przejęty do użytku w 1981 r. i istniał do czasu powodzi, tj. 1997 r., kiedy to zniszczenia okazały się na tyle poważne, że pawilon został przeznaczony do rozbiórki. Na jego miejscu wzniesiono piętrowy nowoczesny obiekt, do którego powróciły magazyny, katalogi i wypożyczalnia (2000 r.).

Dnia 20 stycznia 2000 r. Akademia Medyczna utraciła prawa własności nieruchomości przy ul. Parkowej 1/3 (budynek główny Biblioteki). Ugoda przed pierwszym Zespołem Orzekającym Komisji Regulacyjnej w Warszawie została zawarta na podstawie ustawy z dnia 13 maja 1994 r. o stosunku Państwa do Kościoła Ewangelicko-Augsburskiego w Rzeczypospolitej Polskiej oraz aktu wykonawczego do tej ustawy, tj. zarządzenia Ministra – Szefa Urzędu Rady Ministrów z dnia 15 października 1994 r. w sprawie szczegółowego trybu postępowania regulacyjnego w przedmiocie przywrócenia osobom prawnym Kościoła Ewangelicko-Augsburskiego w Rzeczypospolitej Polskiej własności nieruchomości lub ich części. Z jej postanowień wynikało, iż nieruchomość zostanie oddana niezwłocznie po wybudowaniu budynku Biblioteki Akademii Medycznej sfinansowanej z budżetu centralnego, a Wojewoda Dolnośląski zobowiązuje się, że wystąpi do dysponentów środków finansowych o rozszerzenie zakresu finansowania inwestycji centralnej jaką jest Akademia Medyczna o dodatkowe środki finansowe zabezpieczające wybudowanie Biblioteki Akademii Medycznej.

Zapisy ugody napawały optymizmem. Wydawało się, że nie będzie problemów z pozyskaniem środków na budowę nowej Biblioteki i obiekt ma szansę powstać stosunkowo szybko. Rozpoczęła się wymiana korespondencji i informacji pomiędzy Uczelnią a urzędami i potencjalnymi dysponentami środków, która przez pierwszych pięć lat nie przyniosła wymiernych efektów. W 2005 roku nowy właściciel zwrócił się

do nas o określenie przybliżonego terminu wydania użyczonej Akademii Medycznej nieruchomości, ze wstępną zgodą korzystania z niej do końca 2006 r. Nastąpiło pewne przyspieszenie podejmowanych działań, które były niezależne od instytucji zewnętrznych. W czerwcu 2005 r. Senat AM podjął decyzję o przekazaniu działki w sąsiedztwie tzw. starego kampusu (katedry teoretyczne) o powierzchni ponad 3 800 m², u zbiegu ulic Jana Mikulicza-Radeckiego i Karola Marcinkowskiego, na cele związane z realizacją budowy nowej Biblioteki AM, która ma powstać pod nazwą „Centrum Naukowej Informacji Medycznej”. Jej położenie w centrum miasta, w niedalekiej odległości od domów studenckich AM oraz w bliskości innych uczelni państwowych Wrocławia, stanowi bardzo dobrą lokalizację.

Ryc. 1-2. Położenie i zagospodarowanie działki



Na początku 2006 r. Kanclerz AM powołał czteroosobowy zespół (poszerzony później o kolejne dwie osoby), mający za zadanie przygotowanie procedury rozpoczęcia procesu budowy Biblioteki AM, desygnując na jego przewodniczącego dyrektora Biblioteki AM. Zespół rozpoczął działalność w marcu 2006 r. od ustalenia harmonogramu prac. Po uzyskaniu niezbędnych dokumentów w połowie kwietnia 2006 r. wystąpiono do Wydziału Architektury i Budownictwa Urzędu Miejskiego o informacje dotyczące planu zagospodarowania przestrzennego dla obszaru planowanej nieruchomości. Równolegle trwały prace nad przygotowaniem projektu funkcjonalno-użytkowego oraz określeniem warunków postępowania konkursowego na koncepcję Biblioteki Akademii Medycznej. W lipcu tegoż roku zakończono opracowywanie dokumentu „Program inwestycji, analiza celowości inwestycji, wartość kosztorysowa inwestycji dla Budowy Centrum Naukowej Informacji Medycznej”. W listopadzie 2007 r. ogłoszono konkurs mający wyłonić najlepszy projekt budowy „Centrum Naukowej Informacji Medycznej Akademii Medycznej we Wrocławiu”. Zakres pracy konkursowej obejmował opracowanie koncepcji architektonicznej budynku wraz z parkingiem podziemnym oraz koncepcją programowo-przestrzenną zagospodarowania terenu wokół obiektu. Rozstrzygnięcie konkursu i ogłoszenie wyników miało miejsce pod koniec lutego 2008 r. W skład komisji konkursowej weszło 8 osób, w tym dwóch ekspertów - architektów. Zainteresowanie konkursem wyraziło siedem pracowni architektonicznych. Ostatecznie na konkurs wpłynęły cztery prace: dwie z pracowni niemieckich i dwie w kooperacji: polsko-niemiecka i polsko-duńska. Laureatami I nagrody zostały firmy: Heinle, Wischer u. Partner Freie Architekten GbR z Drezna i Polswiss-Projekt Sp. z o.o. z Wrocławia. Nagrodzone prace nadal można oglądać w hallu Biblioteki AM przy ul. Parkowej 1/3. Zawarcie umowy z projektantami rozpoczęło kolejny etap prac. W październiku 2008 r. dokonaliśmy odbioru projektu wstępnego. Prace projektowe i uzgodnienia z urzędami trwały od listopada 2008 r. do lutego 2009 r. W kwietniu 2009 r. został złożony wniosek o wydanie pozwolenia na budowę.

Projektowany obiekt to obiekt wielofunkcyjny o całkowitej powierzchni ponad 13 tys. m² przy 2 900 m² powierzchni zabudowy. Program funkcjonalno-użytkowy zakłada, iż obok Centrum Naukowej Informacji Medycznej (ok. 5 200 m²) znajdują się tam: zespół ogólnodostępny (dydaktyczno-konferencyjny), część administracyjno-techniczna, Dział Wydawnictw i Promocji Uczelni oraz podziemny parking (ok. 2 000 m²). Bryła obiektu składa się z dwóch części: zewnętrznej na planie litery L oraz wewnętrznej, prostokątnej, niższej o jedną kondygnację. W części zewnętrznej znajdują się pracownie, ciągi komunikacyjne, administracja, pomieszczenia socjalne. Część wewnętrzna to magazyny z wolnym dostępem i magazyny zamknięte, czytelnie oraz sale konferencyjne. Zaprojektowana fasada poprzez zachowanie linii okien nawiązuje do elewacji sąsiadujących kamienic, a wycięcia w górnej części fasad kontynuują linię gzymsu otaczających budynek.

Ryc. 3-4. Elewacje: południowa i zachodnia – widok od strony ul. Karola Marcinkowskiego



Projekt zakłada, iż obiekt będzie sześciokondygnacyjny:

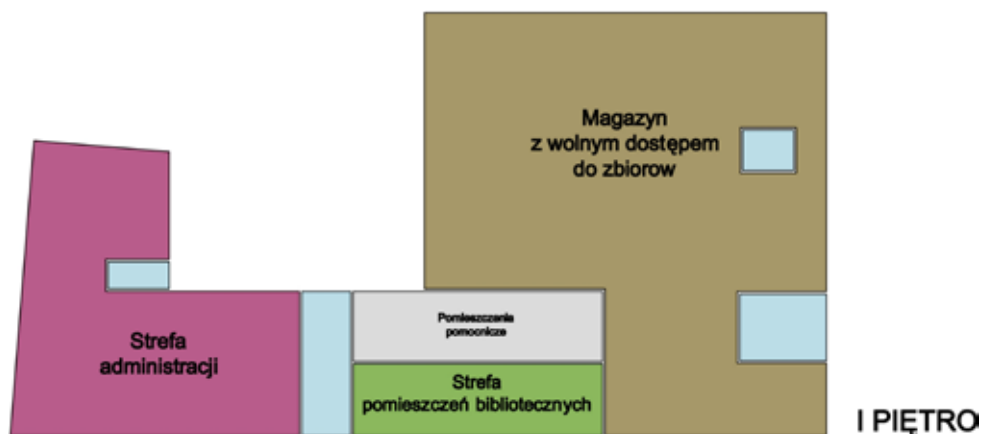
-1 – parkingi, pomieszczenia techniczne, ciągi komunikacyjne,

0 – zespół wejściowy (hall wejściowy, szatnie, hall wystawowy z zapleczem, kawiarnia z zapleczem, księgarnia z zapleczem), zespół konferencyjno-dydaktyczny (2 sale konferencyjne amfiteatralne, 150-osobowe, z możliwością połączenia, zaplecze, sale seminaryjne), Dział Wydawnictwa i Promocji Uczelni (pokoje redakcyjne, pracownia grafiki, magazyny, powielarnia, intrologatorium, pokój spotkań), zaplecze socjalne i sanitarne, ciągi komunikacyjne, dostawa,

+1 – informatorium, katalogi tradycyjne i komputerowe, wypożyczalnia, punkt samodzielnej obsługi wypożyczeń i zwrotów, magazyn z wolnym dostępem z miejscami pracy indywidualnej i wypoczynku, czytelnia główna (dwukondygnacyjna otwarta przestrzeń wzdłuż wewnętrznej północnej fasady), pracownie biblioteczne (wzdłuż zewnętrznej fasady), pokoje pracy grupowej, część administracyjna, zaplecze socjalne i sanitarne, ciągi komunikacyjne,

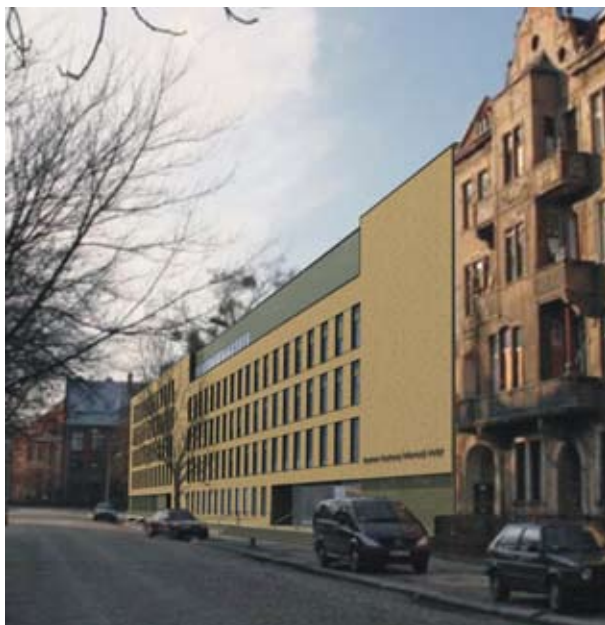
- +2 – magazyn z wolnym dostępem z miejscami pracy indywidualnej i wypoczynku, pokoje pracy indywidualnej i grupowej, pracownia multimedialna, pracownie biblioteczne, część administracyjna, zaplecze socjalne i sanitarne, ciągi komunikacyjne,
- +3 – magazyny zamknięte, zbiory specjalne, czytelnia zbiorów specjalnych, sala dydaktyczna, pracownie biblioteczne, część administracyjna, zaplecze socjalne i sanitarne, ciągi komunikacyjne,
- +4 – pracownie biblioteczne, magazyn, część administracyjna, zaplecze socjalne i sanitarne, ciągi komunikacyjne.

Ryc. 5. Rzut kondygnacji +1 z oznaczeniem funkcji powierzchni



Planowana część biblioteczna zapewni równocześnie miejsca pracy 300 użytkownikom, a powierzchnia magazynów pomieści rozproszony księgozbiór z budynków Biblioteki Głównej AM (ok. 270 000 woluminów) i bibliotek zakładowych (ok. 50 000 woluminów) oraz uwzględni rezerwę magazynową. Część administracyjno-techniczna oraz Dział Wydawnictw i Promocji Uczelni będzie stanowić wydzielony pion komunikacyjny.

Ryc. 6. Wizualizacja obiektu (od strony ul. Karola Marcinkowskiego)



Ryc. 7. Wizualizacja klatki schodowej




Ryc. 8. Wizualizacja czytelnicy głównej



*Ryciny i wizualizacje: Heinle, Wischer u. Partner Freie Architekten GbR

Przez cały ten czas Akademia Medyczna, nie dysponując funduszami pozwalającymi na realizację tego przedsięwzięcia, wielokrotnie podejmowała starania, występowała i występuje z wnioskami o zapewnienie środków finansowych na realizację inwestycji. Ponieważ początkowo starania nie przynosiły efektów Uczelnia wykonała wiele prac z własnych środków finansowych: wniosła działkę, na której zostanie zrealizowana inwestycja, poniosła koszty: opracowania programu funkcjonalno-użytkowego inwestycji, konkursu na koncepcję architektoniczną i wykonania prac projektowych. Ostatecznie w 2009 r. otrzymaliśmy zapewnienie finansowania 50 % kosztów realizowanego projektu. I tak to, co na początku wydawało się proste i wynikało z zapisów ugody okazało się, że proste nie jest i nie gwarantuje realizacji inwestycji.

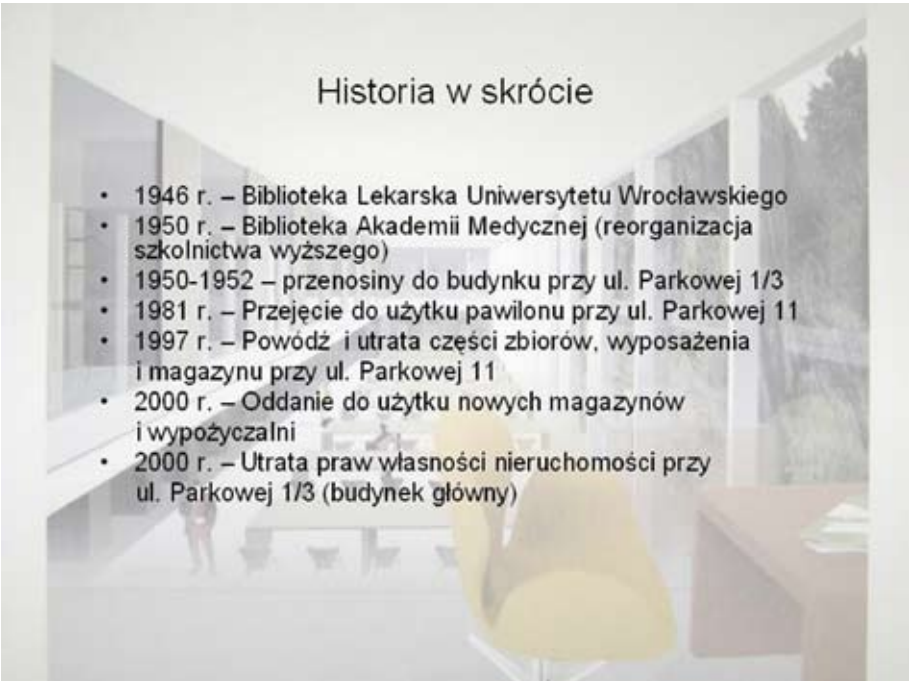
Nasza jednostka pełni funkcje specjalistycznej biblioteki medycznej dla całego regionu Dolnego Śląska. Obsługuje wzrastającą liczbę użytkowników o różnorodnych potrzebach informacyjnych, w zależności od zawodu, specjalizacji, prowadzonej pracy naukowej – lekarzy, pielęgniarki, menagerów służby zdrowia, naukowców, studentów studiów doktoranckich, magisterskich i licencjackich. W dotychczasowej siedzibie, niezależnie od utraty prawa własności i wzrastającej liczby studentów, nie ma już możliwości przeprowadzenia jakichkolwiek zmian funkcjonalnych i organizacyjnych. Dlatego też przedłużający się okres oczekiwania na rozpoczęcie działalności w nowych warunkach napawa niepokojem. Dzięki realizacji tej inwestycji powstanie obiekt łączący funkcje biblioteczne, informacyjne, dydaktyczne, wydawnicze i usługowe. Nowy budynek umożliwi swobodny, wolny dostęp do zbiorów, zapewni ogólnie dostępne obszary pracy grupowej i indywidualnej, zabezpieczy właściwe warunki środowiskowe, niezbędne dla należytej ochrony zbiorów. Dzięki nowoczesnej architekturze zachowana zostanie możliwość dokonywania zmian funkcjonalnych i organizacyjnych, w zależności od ewaluujących potrzeb informacyjnych. Tak zorganizowana przestrzeń sprawi, że nowa Biblioteka stanie się bardziej przyjazna dla użytkowników, pozwoli na rozszerzenie oraz podwyższenie jakości oferowanych usług i zabezpieczy odpowiedni poziom realizowanych procesów dydaktyczno-naukowych.



Biblioteka Akademii Medycznej we Wrocławiu

W oczekiwaniu na Centrum Naukowej Informacji Medycznej

Mgr Renata Sławinska



Historia w skrócie

- 1946 r. – Biblioteka Lekarska Uniwersytetu Wrocławskiego
- 1950 r. – Biblioteka Akademii Medycznej (reorganizacja szkolnictwa wyższego)
- 1950-1952 – przenosiny do budynku przy ul. Parkowej 1/3
- 1981 r. – Przejęcie do użytku pawilonu przy ul. Parkowej 11
- 1997 r. – Powódź i utrata części zbiorów, wyposażenia i magazynu przy ul. Parkowej 11
- 2000 r. – Oddanie do użytku nowych magazynów i wypożyczalni
- 2000 r. – Utrata praw własności nieruchomości przy ul. Parkowej 1/3 (budynek główny)

Dyrektorzy Biblioteki AM

- 1946-1950 prof. dr med. Witold Ziembicki
- 1950-1958 prof. dr med. Zdzisław Wiktor
- 1958-1991 dr Leszek Barg
- 1992-1994 mgr inż. Stanisław Leczycki
- 1994-1998 mgr Zofia Strożecka-Tichy
- 1999- mgr Renata Sławińska

Struktura organizacyjna i zatrudnienia

Struktura organizacyjna:

- Oddział Gromadzenia Zbiorów
- Oddział Opracowania Zbiorów
- Oddział Udostępniania Zbiorów
- Oddział Informacji Naukowej i Bibliografii
- Oddział Obsługi Użytkownika
- Oddział Zbiorów Specjalnych
- Sekcja Magazynów
- Oddział Bibliotek Zakładowych

Rok	Pracownicy						
	nauczyciele akademicy	bibliotekarze	magazynierzy	inżynierzy techniczni	administracyjni	obsługi	inni
1950	4	-	-	-	4	3	11
1960	-	14	-	-	1	4	19
1970	1	21	3	2	1	5	33
1980	1	29	4	4	1	5	44
1990	1	41	5	4	1	6	58
2000	-	41	4	3	1	7	56
2009	1	43 39 5/8 etatu	4	3	1	6 5 5/8 etatu	58 54 1/4 etatu

Ugoda

- Ugoda zawarta na podstawie ustawy z dnia 13 maja 1994 r. o stosunku Państwa do Kościoła Ewangelicko-Augsburskiego w Rzeczypospolitej Polskiej oraz aktu wykonawczego do tej ustawy, tj. zarządzenia Ministra – Szefa Urzędu Rady Ministrów z dnia 15 października 1994 r. w sprawie szczegółowego trybu postępowania regulacyjnego w przedmiocie przywrócenia osobom prawnym Kościoła Ewangelicko-Augsburskiego w Rzeczypospolitej Polskiej własności nieruchomości lub ich części.
- Postanowienia ugody:
 - § 4 „...nieruchomość zostanie wydana ... niezwłocznie po wybudowaniu budynku Biblioteki Akademii medycznej sfinansowanej z budżetu centralnego.”
 - § 5 „Wojewoda Dolnośląski zobowiązuje się, że wystąpi do dysponentów środków finansowych o rozszerzenie zakresu finansowania inwestycji centralnej jaka jest Akademia Medyczna o dodatkowe środki finansowe zabezpieczające wybudowanie Biblioteki Akademii Medycznej.”
 - § 8 „... nieruchomość ... wyczerpuje wszelkie roszczenia Parafii do nieruchomości będących własnością Skarbu Państwa znajdujących się na terenie byłego województwa wrocławskiego, a w szczególności wycofuje swoje roszczenia i wnosi o umorzenie postępowań regulacyjnych w sprawach opatrzonych sygnaturami akt: [7 pozycji].”

Kalendarium

- 05.07.1996 r. – Złożenie przez parafię ewangelicko-augsburską wniosku o wszczęcie postępowania regulacyjnego o przywrócenie własności nieruchomości zabudowanej przy ul. Parkowej 1/3
- 20.01.2000 r. – Zawarcie ugody przed pierwszym Zespołem Orzekającym Komisji Regulacyjnej w Warszawie i utrata przez AM prawa własności nieruchomości. Biblioteka AM będzie użytkowała obiekt nieodpłatnie do czasu wybudowania nowego budynku.
- 26.04.2005 r. – Prośba parafii ewangelicko-augsburskiej o określenie przybliżonego terminu wydania użyczonej Akademii Medycznej nieruchomości, ze wstępną zgodą korzystania z niej do końca 2006 r. na dotychczasowych warunkach, po czym zostanie zaproponowany Uczelni najem lub dzierżawa na warunkach zbliżonych do komercyjnych.
- 20.06.2005 r. Decyzja Senatu AM o przekazaniu działki przy ul. Marcinkowskiego na cele związane z realizacją budowy Biblioteki AM.
- 20.02.2006 r. Zarządzenie Kanclerza AM w sprawie powołania zespołu do spraw przygotowania procedury rozpoczęcia budowy Biblioteki AM.
- 06.04.2006 r. Przyjęcie przez zespół harmonogramu prac.
- Lipiec 2006 r. – Opracowanie dokumentu „Program inwestycji, analiza celowości inwestycji, wartość kosztorysowa inwestycji dla Budowy Centrum Naukowej Informacji Medycznej”.

Kalendarium

- 02.01.2007 r. – Spotkanie przedstawicieli Kościoła Ewangelicko-Augsburskiego oraz Akademii Medycznej, w czasie którego strony ustaliły jako ostateczny termin przekazania obiektu Kościołowi koniec 2010 r.
- 31.01.2007 r. Zarządzenie Kanclerza AM w sprawie specyfikacji istotnych warunków zamówienia w celu wyboru firmy mającej zaprojektować budynek Biblioteki AM.
- 08.08.2007 r. – Wydanie przez Wydział Architektury i Budownictwa Urzędu Miejskiego we Wrocławiu decyzji o ustaleniu lokalizacji inwestycji celu publicznego.
- 14.11.2007 r. Ogłoszenie konkursu na koncepcję architektoniczną budowy Centrum Naukowej informacji Medycznej AM we Wrocławiu.
- 14.12.2007 r. Kwalifikacja uczestników konkursu na podstawie złożonych wniosków i dokumentów.
- 31.01.2008 r. Zatwierdzenie przez Rektora AM sądu sądu konkursowego.
- 20.02.2008 r. Rozstrzygnięcie konkursu i ogłoszenie wyników.
- 26.03.2008 r. Ostateczne uprawomocnienie się wyników konkursu na koncepcję architektoniczną budowy CNIM.
- 17.06.2008 r. Zawarcie umowy z projektantem – Heinle, Wischer und Partner Freie Architekten GbR (Drezno) i Polswiss-Projekt sp. z o.o. (Wrocław)

Harmonogram prac projektowych

- Lipiec 2008 r. – Przedłożenie materiałów i dokumentów przez partnerów umowy.
- Październik 2008 r. – Odbiór przez Zamawiającego projektu wstępnego.
- Listopad 2008 r. – Luty 2009 r. - Prace projektowe i uzgodnienia z urzędami.
- Kwiecień 2009 r. - Wystąpienie o pozwolenie na budowę.
- Kwiecień - Maj 2009 r. – Odbiór projektu wykonawczego.
- III-IV kwartał 2009 r. – Uzyskanie pozwolenia na budowę.

Podjęte działania

- Wielokrotne wystąpienia do władz województwa - począwszy od 2001 r.
- 02.08.2006 r. – Złożenie w Ministerstwie Zdrowia wniosku o sfinansowanie lub dofinansowanie inwestycji pn. Centrum Naukowej Informacji Medycznej
- 31.05.2007 r. – Ponowne złożenie w Ministerstwie Zdrowia wniosku o sfinansowanie inwestycji.
- Czerwiec 2007 r. – Złożenie w Ministerstwie Nauki i Szkolnictwa Wyższego wniosku o przyznanie dotacji na inwestycję budowlaną w roku 2008.
- 25.06.2007 r. – Uchwała Senatu Akademii Medycznej o podziale środków ze sprzedaży nieruchomości położonej przy ul. Działkowej, zabezpieczająca m.in. prace projektowe nowej Biblioteki AM.
- 27.05.2008 r. – Złożenie trzeciego wniosku o finansowanie inwestycji w Ministerstwie Zdrowia z pisemnym poparciem Wojewody Dolnośląskiego.
- Kwiecień 2009 r. – Projekt pn. Wirtualna Biblioteka Naukowej Informacji Medycznej złożony w ramach działania 2.3.2. Program Operacyjny Innowacyjna Gospodarka na lata 2007-2013
- 29.06.2009 r. – Złożenie w Ministerstwie Nauki i Szkolnictwa Wyższego kolejnego wniosku o przyznanie dotacji na inwestycję budowlaną w roku 2010.
- Spotkania, rozmowy, notatki w prasie, pisma popierające starania ze strony władz wojewodzkich i kościoła ewangelicko-augsburskiego, itp.

Położenie i zagospodarowanie działki



**Elewacje: południowa i zachodnia
– widok od strony ulicy**



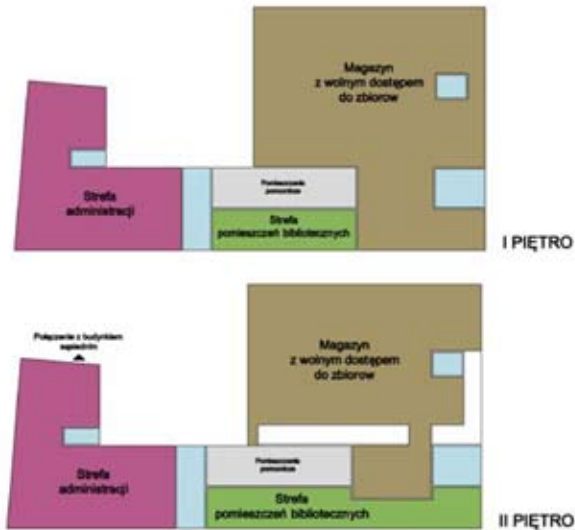
**Elewacje: północna i zachodnia
– widok od strony dziedzińca**



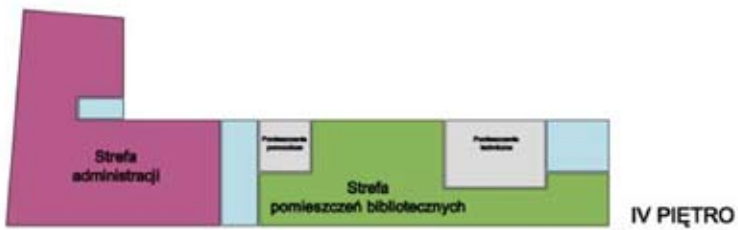
Funkcje powierzchni – rzut kondygnacji –1 i 0

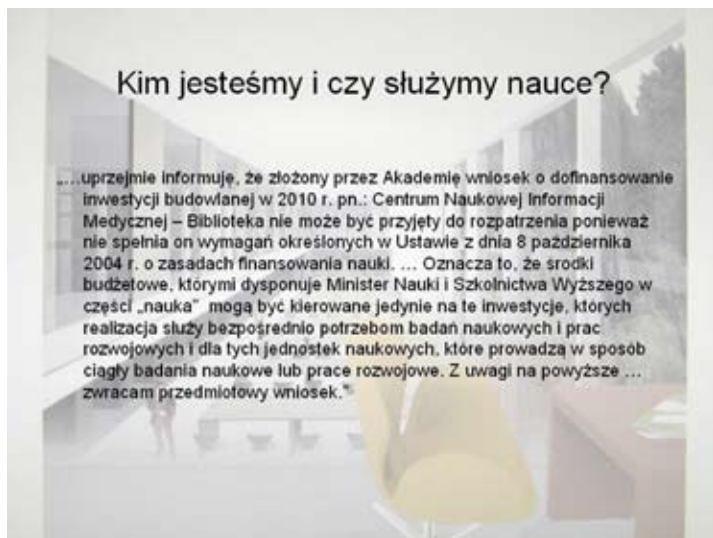


Funkcje powierzchni – rzut kondygnacji +1 i +2



Funkcje powierzchni – rzut kondygnacji +3 i +4





Dr Jolanta Przyłuska
Mgr Anna Radomska
Łódź – IMP

BIBLIOTEKI MEDYCZNYCH INSTYTUTÓW NAUKOWYCH W POLSCE – HISTORIA, TERAŹNIEJSZOŚĆ, PRZYSZŁOŚĆ

Wstęp

W tradycyjnym bibliotekarstwie akademickim kluczową rolę odgrywają duże biblioteki uczelniane ze obszernymi zbiorami drukowanymi. Dla użytkowników cenne są również zbiory niewielkich bibliotek instytutowych. Coraz częściej nie patrzy się na wielkość biblioteki mierzoną liczbą książek na półkach, liczbą etatów bibliotecznych czy liczbą zarejestrowanych czytelników. Ważna jest dostępność do zbiorów, szybkość obsługi i wykorzystanie najnowszych technologii informacyjnych. Cechy te może spełniać biblioteka cyfrowa dostępna z dowolnego miejsca i o dowolnej godzinie. Na razie potrzeby informacyjne użytkowników bibliotek medycznych realizowane są dwutorowo: część zbiorów jest udostępniana w postaci drukowanej, a część w cyfrowej. Zarówno biblioteki akademickie jak i instytutowe wpisują się w nurt przemian technologicznych. Użytkownicy mają też dwojakie oczekiwania od bibliotek – w formie cyfrowej częściej wykorzystują czasopisma natomiast w postaci drukowanej – książki. Ta dwoistość potrzeb bibliotecznych jest elementem