

Krzysztof Ziolo

Biblioteka Główna Politechniki Śląskiej w Gliwicach

Forum Bibliotek Medycznych 6/1 (11), 168-195

2013

Artykuł został opracowany do udostępnienia w internecie przez Muzeum Historii Polski w ramach prac podejmowanych na rzecz zapewnienia otwartego, powszechnego i trwałego dostępu do polskiego dorobku naukowego i kulturalnego. Artykuł jest umieszczony w kolekcji cyfrowej bazhum.muzhp.pl, gromadzącej zawartość polskich czasopism humanistycznych i społecznych.

Tekst jest udostępniony do wykorzystania w ramach dozwolonego użytku.



Dr inż. Krzysztof Ziolo
Gliwice – PŚ

BIBLIOTEKA GŁÓWNA POLITECHNIKI ŚLĄSKIEJ W GLIWICACH

Abstract

The Library of Silesian University of Technology is located in appropriately adapted industrial building type of “Lipsk” opened in 1994. It is the last library building which realization was started in PPR. In the Library there five specialized reading rooms and lending room. Library rooms are comfortable but are no some of “innovations” as rooms for individual learning for example. The article describes the history and the building of the Library.

Streszczenie

Biblioteka Główna Politechniki Śląskiej w Gliwicach mieści się w odpowiednio przystosowanym budynku przemysłowym typu „Lipsk”, który został oddany do użytku w 1994 roku. Jest to ostatnia biblioteka uczelniana, której realizację rozpoczęto w PRL-u. Czytelnicy mogą korzystać z 5 specjalizowanych czytelni oraz wypożyczalni. Pomieszczenia biblioteczne są wygodne, ale brakuje niektórych „nowości” takich jak np. pomieszczenia do indywidualnej nauki. Artykuł opisuje historię Biblioteki oraz sam jej gmach.

Początki

Historia Biblioteki Głównej jest ściśle związana z losami całej Uczelni i rozpoczyna się w Krakowie z chwilą powołania inż. Tytusa Laskiewicza¹ na jej kierownika (27 VI 1945) przez organizatora Politechniki, prof. inż. Władysława Kuczewskiego. Bibliotekę tworzą od podstaw, w mieście pozbawionym tradycji akademickich, co miało niewątpliwie wpływ na jej późniejszą historię. Działalność rozpoczęto w 6 pomieszczeniach (367 m²) na II-gim piętrze budynku przy ul. Strzody 21. Były to: magazyn biblioteczny, wypożyczalnia, czytelnia na 20 miejsc, sortownia, pracownia i intrologatornia. Czytelnia i sortownia przez lata służyły jako sale wykładowe, tak więc Biblioteka posiadała je tylko formalnie a jedynym sposobem udostępniania książek były wypożyczenia. Pierwszą załogę stanowiły 3 osoby: kierownik, woźny i intrologator. W 1946 roku zatrudnienie wzrosło do 10 osób. Biblioteka posiadała strukturę cztero-działową

¹ Inż. Tytus Laskiewicz był ostatnim dyrektorem Biblioteki Politechniki Lwowskiej

– Działy: Uzupełniania, Opracowania i Udostępniania Zbiorów oraz Informacyjno-Bibliograficzny. Tworzenie początków księgozbioru opierało się na kompletowaniu zbiorów poniemieckich, darach krajowych i zagranicznych oraz niewielkich zakupach, co wynikało z ogromnej drożyzny i niewielkich zasobów finansowych Biblioteki. Wśród zbiorów poniemieckich najcenniejsze źródła stanowiły biblioteki szkół: Górniczej w Pyskowicach i budowlanej w Bytomiu oraz dar miasta Prudnika. W wyniku selekcji gromadzonych zbiorów dziesiątki tysięcy woluminów przekazywano komisjom ministerialnym i Bibliotece Śląskiej. W efekcie pod koniec 1945 r. księgozbiór liczył ok. 3 000 wol. i stosunkowo szybko rosnąc osiągnął z końcem 1946 roku 12 000 wol. Prenumerowano 126 tytułów czasopism, z tego 83 w języku polskim. Potencjalnych czytelników było 2 575, ale ze względu na małą liczbę egzemplarzy w języku polskim wykorzystanie przez studentów było niewielkie.



Pracownia opracowania zbiorów 1955



Czytelnia czasopism 1955



Czytelnia ogólna 1956

Pełnowartościowa biblioteka

W 1952 roku Bibliotekę przeniesiono do pierwszego pawilonu budującego się gmachu Wydziału Górniczego przy ul. Katowickiej 2, gdzie zajmowała prowizorycznie przygotowane pomieszczenia stopniowo powiększając swoją powierzchnię (od 900 do 1 900 m² w latach 90-tych), kolejno otwierając czytelnie: ogólną na 96 miejsc (1955), czasopism na 12 miejsc i pracowników nauki na 18 miejsc (1956). Zatrudniano wówczas 19 pracowników, zbiory liczyły 76 576 wol., prenumerowano 437 tytułów czasopism (165 polskich). Dopiero w 1957 roku uzyskano pomoc finansową Uczelni, co umożliwiło znaczny wzrost zakupów książek i czasopism. Wówczas też nawiązano stosunki wymienne z innymi bibliotekami naukowymi, krajowymi i zagranicznymi, co było kolejnym źródłem wzrostu zasobów. Ilość czytelników wynosiła 1 779. Z biegiem lat Biblioteka rozrastała się, zmianom ulegała struktura, rosła ilość czytelników. Na początku lat 90-tych w wypożyczalni zarejestrowanych było 7 700 czytelników a zbiory liczyły 855 tyś. wol. W skład Biblioteki wchodziły też filie w Katowicach, Rybniku i Dąbrowie Górniczej. Podstawowym problemem była ciasnota: zbyt mała powierzchnia magazynowa (część zbiorów przechowywano w schronach i odległych magazynach) i zbyt mało miejsc w czytelniach.



Widok ogólny budynku Biblioteki. Widoczne części:
„wysoka” – budynek „Lipsk” i „niska”

Nowy budynek

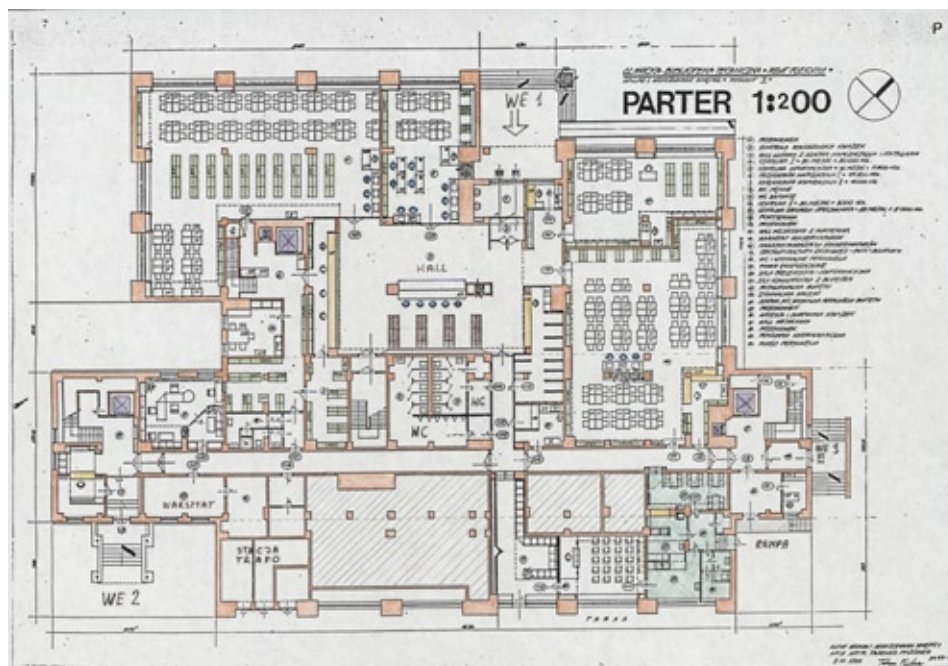
Władze Uczelni wielokrotnie starały się o budowę osobnego budynku Biblioteki, ale liczne plany pozostawały na papierze. Starania te zostały w końcu uwieńczone powodzeniem z końcem lat 80-tych XX wieku i w połowie 1994 roku Biblioteka uzyskała własny budynek przy ul. Kaszubskiej 23. Niestety zdecydowano, że mamy sublokatora i piętra IV i V zasiedlił Wydział Matematyczno-Fizyczny, co istotnie uszczupliło nasze zasoby i ograniczyło możliwości. Ze względu na koszty zdecydowano się na przemysłowy budynek typu „Lipsk” specjalnie przystosowany do celów bibliotecznych. Przystosowanie polega między innymi na dodaniu specjalnej przybudówki – tak zwanej części „niskiej”. Powierzchnia użytkowa to 4 500 m², w tym magazyny 1000 m², natomiast ilość miejsc w 5 czytelniach wynosi 340. Na kolejnych ilustracjach przedstawiono ówczesne plany poszczególnych kondygnacji budynku. Główne wejście oznaczono WE 1. Dalej mamy hall główny, w którym mieszczą się katalogi kartkowe (kolor szary) oraz lada z komputerami (zaznaczono na niebiesko) zapewniającymi dostęp do katalogu komputerowego. Z hallu mamy dostęp do: wypożyczalni (żółta lada), pomieszczenia informatorium, czytelń: (regaly zaznaczono na zielono) nauk technicznych, norm, patentów i literatury firmowej oraz szatni. Wszystkie te pomieszczenia znajdują się w części „niskiej”. Następnie opuszczamy hall krótkim kory-



Widok od frontu



Widok od frontu



Plan parteru

tarzem znajdującym się już w budynku wysokim. Tu mamy wejścia do toalet oraz do małej księgarni. Korytarz kończy się przechodząc w następny, leżący w osi części wysokiej. Na wprost mamy wejście do salki wystawowej, poprzez którą można wejść do salki dydaktycznej. Posuwając się w lewo docieramy do czytelni ogólnej, bufetu i do windy oraz schodów na wyższe kondygnacje. Przez widoczne na rysunku wejście WE 2 wchodzi się do części budynku przyznanej Wydziałowi Matematyczno-Fizycznemu. Pomieszczenia zakreskowane są niedostępne, bo mieści się tam system wymiany powietrza w czytelniach i pozostała infrastruktura techniczna. Pierwsze piętro – magazynowe ma specjalnie wzmocnioną konstrukcję stropów parteru. W części „wysokiej” mieści się magazyn czasopism, natomiast w części „niskiej” magazyn książek. Były one wyposażone w typowe stacjonarne regały magazynów sklepowych, co miało istotne wady. Półki były dwa razy głębsze od książek, co prowadziło do ogromnej straty miejsca magazynowego, a gdy były zapełniane w dwóch szeregach – to część zbiorów stawała się niedostępna. Nie można też było regulować ich wysokości. W łączniku zlokalizowano pomieszczenie serwerowni. Na drugim piętrze zlokalizowano czytelnię: czasopism oraz abstraktów i prac doktorskich. Pomiędzy czytelniami mieści się przestrzeń rekreacyjna. Prowadząca do niej wewnętrzna klatka schodowa została zamknięta, ponieważ wtedy wynoszono nielegalnie czasopisma (dyżurka znajduje się z drugiej strony czytelni czasopism). W mniejszych pomieszczeniach mieszczą się pracownie Oddziału Czasopism. Trzecie piętro zajmują pomieszczenia Oddziału Opracowania Zbiorów, dyrekcji, administratora budynku i archiwum. Pomieszczenia oznaczone kolorem pomarańczowym (bez mebli) zajmował British Council, a po rozwiązaniu przez Uczelnię umowy przekazano je (niestety) Wydziałowi Matematyczno-Fizycznemu.

W tym czasie służba biblioteczna liczyła 52 osoby, jest też 3 bibliotekarzy dyplomowanych. Istotnym czynnikiem unowocześniania Biblioteki było podjęcie decyzji o komputeryzacji najważniejszych jej funkcji. Początkowo wprowadzono system LECH BMS, który umożliwiał zautomatyzowanie najważniejszych funkcji bibliotecznych, w tym wypożyczenia książek. Trzy miesiące poprzedzające otwarcie Biblioteki w nowym budynku na zawsze pozostaną w pamięci bibliotekarzy. Dokonano wówczas rzeczy wydawałoby się niemożliwej (i całkowicie niedocenionej...): przetransportowano i ułożono w magazynach 855 tyś. wol., dokonując zamiany sposobu ułożenia z alfabetycznego na sygnaturowy, przeniesiono wszystkie oddziały, uruchomiono biblioteczny system komputerowy, stworzono bazy danych Katalog i Czytelnicy i wdrożono proces wypożyczeń. Dla biblioteki był to moment przełomowy – przejście do nowej epoki. Nowoczesna sala katalogów wyposażona w komputery spowodowała wyraźny wzrost frekwencji. Nie obyło się też bez problemów: korzystanie z komputerów OPA-C-u w niedozwolony sposób i rezerwa starszej kadry naukowo-dydaktycznej. Już na początku 1995r okazało się, że zakupiony serwer, jak również system biblioteczny są obciążone do granic możliwości. Tak więc w 1996 r. po zmianie struktury sieci komputerowej i zakupieniu nowych serwerów wdrożono nowoczesny, krajowy, zintegrowany



Czytelnia ogólna



Czytelnia ogólna



Czytelnia – sprzęt dla osób niedowidzących i niewidomych



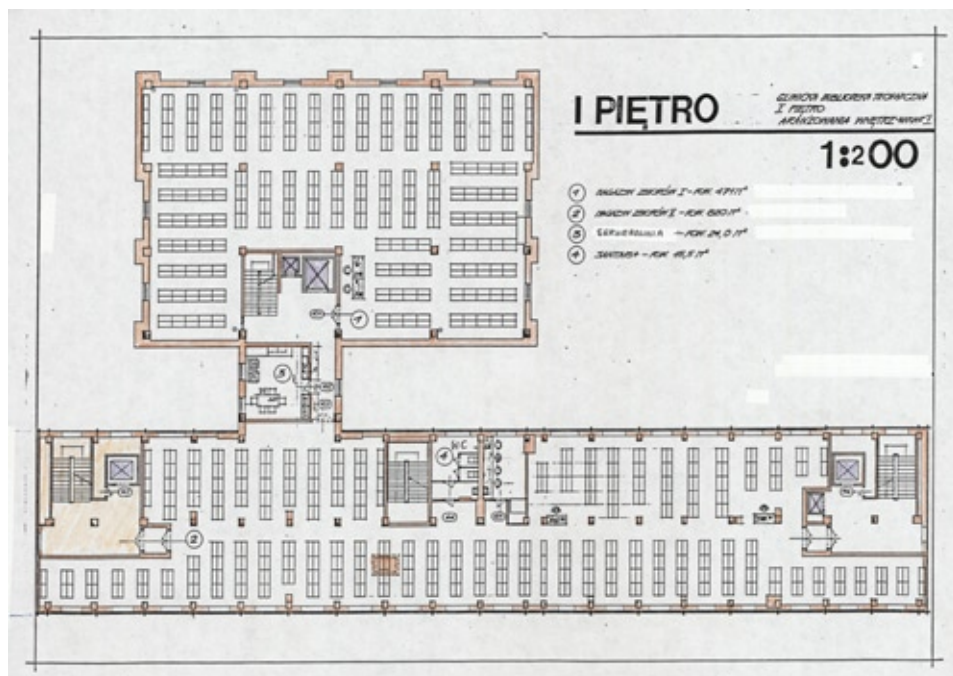
Czytelnia nauk technicznych



Czytelnia nauk technicznych



Czytelnia norm, patentów i literatury firmowej



Plan pierwszego piętra



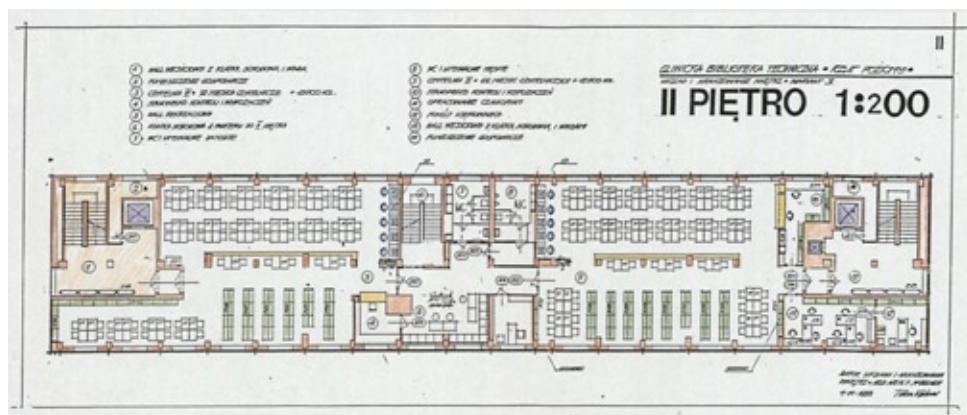
Magazyn książek



Magazyn książek (lata 1994-2007)



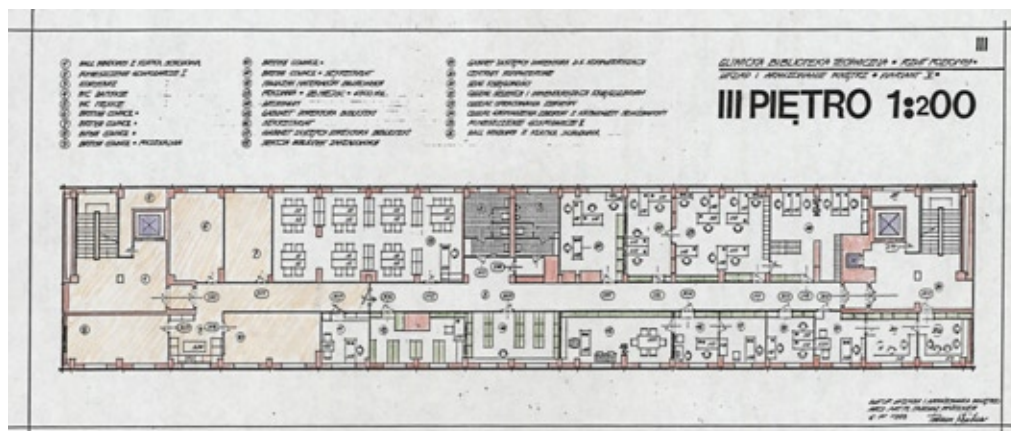
Magazyn czasopism



Plan drugiego piętra



Czytelnia czasopism



Plan trzeciego piętra



Hall i komputery katalogowe

system zarządzania biblioteką PROLIB[®], który umożliwia: gromadzenie i katalogowanie wydawnictw zwartych i ciągłych, wypożyczenia, wyszukiwanie i zamawianie w OPAC-u (komputerowym katalogu, również poprzez Internet), prowadzenie statystyki i administrowanie systemem. System PROLIB pracuje w formacie MARC i umożliwia współkatalogowanie z innymi krajowymi bibliotekami naukowymi nowych nabytków, w tym współtworzenie Narodowego Uniwersalnego Katalogu NUKAT, co znacznie przyspiesza i obniża koszty opracowywania zbiorów. Umożliwia też korzystanie z katalogu rozproszonego KARO, łączącego katalogi polskich bibliotek uczelnianych.

Terażniejszość

W roku 2013 roku Biblioteka jest jedynym tego typu na Górnym Śląsku nowoczesnym ośrodkiem informacji naukowo-technicznej. Posiadamy największe w regionie zbiory z zakresu nauk technicznych. Gromadzone są także publikacje w zakresie nauk ekonomicznych, społecznych, medycznych, języków obcych, silesiana oraz beletrystyka. Do dyspozycji czytelników jest ponad 813 tys. wol.: książek, norm i patentów, ok. 827 tytułów czasopism krajowych i zagranicznych oraz dostępne internetowo 52 polskie i zagraniczne pełno tekstowe i bibliograficzne bazy danych (ponad 70 tys. tytułów pełno tekstowych e-czasopism i prawie 47 tys. tytułów e-książek, ponad milion tekstów patentów, norm, dysertacji i materiałów konferencyjnych). Zainteresowani mogą korzystać z zasobów na miejscu oraz w filiach w Katowicach i Rybniku, w czytelnich o łącznej liczbie 400 miejsc. Sieć bibliotek specjalistycznych zawiera 200 tys. tytułów literatury technicznej i kolejnych 400 miejsc w czytelnich. Ze zbiorów korzysta ok. 25 tys. zarejestrowanych czytelników. Dla czytelników niepełnosprawnych wzrokowo przygotowane są multimedialne stanowiska wyposażone w specjalistyczne oprogramowanie, skanery oraz urządzenia do grafiki wypukłej i drukarkę brajlowską. Z zasobów cyfrowych można korzystać na terenie Biblioteki, z komputerów stacjonarnych oraz poprzez Wi-Fi, można też korzystać z nich w uczelnianej sieci LAN, w akademikach, a pracownicy mogą korzystać z domowego dostępu do tych zbiorów poprzez usługę VPN. Prowadzimy na bieżąco własną bazę danych zawierającą dorobek naukowy pracowników Politechniki Śląskiej. Współtworzymy ogólnokrajową bazę BazTech zawierającą informacje o zawartości polskich czasopism technicznych i bazę BazTOL - dziedzinowy przewodnik po zasobach sieciowych z zakresu techniki. Są one częścią Wirtualnej Biblioteki Nauki prowadzonej przez ICM. Biblioteka współpracuje w zakresie współkatalogowania z Narodowym Uniwersalnym Katalogiem Centralnym NUKAT.

Bierzemy aktywny udział w trwającym procesie przemian. Zreorganizowano strukturę Biblioteki, tak aby w pełni wykorzystać możliwości oferowane przez komputerowy system zarządzania biblioteką. Zmniejszono ilość jednostek organizacyjnych z 13 do 7,

co oznacza zmniejszenie liczby kadry kierowniczej o 6 osób. Wprowadzono strukturę macierzową tworząc sekcje między-oddziałowe: Systemową, Digitalizacji i Promocji Biblioteki. Pracownicy tych sekcji dzielą swój czas pracy pomiędzy dwa stanowiska. Przyniosło to usprawnienie procesu zarządzania, a połączenie w zintegrowanych oddziałach pokrewnych procesów bibliotecznych zaowocowało wzrostem wydajności pracy i jakości obsługi użytkowników. Stworzono Kolegium Biblioteczne - kolegialny organ doradczy dyrektora, w celu włączenia kierowników oddziałów w odpowiedzialność za efekt działania biblioteki jako całości.

W latach 2006-2007 zmodernizowano magazyny zbiorów wprowadzając składowanie zwarte dzięki wyposażeniu ich w regały przesuwne z napędem ręcznym i elektrycznym. W chwili obecnej biblioteka dysponuje łącznie ponad 16 km półek. Wprowadzono też zabezpieczenie budynku i zbiorów poprzez zainstalowanie w czytelnich bramek elektromagnetycznych i odpowiednie oklejenie zbiorów oraz uruchomienie telewizyjnego systemu nadzoru i rejestracji.

W roku 2008 uruchomiono Bibliotekę Cyfrową Politechniki Śląskiej (<http://delibra.bg.polsl.pl/dlibra>), która jest projektem tworzenia cyfrowych kolekcji piśmiennictwa w oparciu o zbiory przechowywane w Bibliotece Głównej oraz o książki wydawane przez Wydawnictwo Politechniki Śląskiej. Umożliwia dostęp do zasobów dydaktycznych i naukowych Uczelni, do jej archiwaliów i do zbiorów bibliofilskich. Biblioteka należy do Federacji Bibliotek Cyfrowych. Jesteśmy członkiem projektów Europeana-Local i Dart-Europe, których celem jest zwiększenie możliwości wykorzystania treści cyfrowych przechowywanych przez europejskie instytucje regionalne i lokalne.

Kilkakrotnie modernizowano lokalną sieć komputerową Biblioteki, która obecnie pracuje z szybkością 1,4 GB/sek – natomiast system komputerowy jest wirtualną infrastrukturą zrealizowaną na odpowiedniej strukturze fizycznej. Dzięki takiemu rozwiązaniu uzyskano wyższy stopień dostępności i niezawodności oraz duży stopień skalowalności umożliwiający łatwe dostosowanie się do rosnących wymagań i potrzeb zarówno czytelników jak i pracowników Biblioteki. Oznacza to nieprzerwaną pracę systemu w przypadku awarii serwera fizycznego, oraz archiwizację tak danych roboczych jak biblioteki cyfrowej i repozytorium. Fizyczne elementy LAN to: stacje robocze wirtualne i fizyczne, terminale, drukarki, serwery fizyczne i wirtualne, macierz dyskowa, sieciowa pamięć masowa NAS, pamięć taśmowa i sieć SAN. Użytkownicy zauważyli to jako zastąpienie indywidualnych komputerów PC terminalami roboczymi.

W efekcie realizacji uzyskanego w 2010 roku z Programu Operacyjnego Innowacyjna Gospodarka projektu o nazwie: „Rozwój sprzętowo-programowy platformy i lokalnej sieci wirtualnej infrastruktury informatycznej Biblioteki Głównej Pol. Śląskiej w celu pozyskania, tworzenia i udostępniania zasobów cyfrowych” zakupiono i zainstalowano wyposażenie serwerowni niezbędne do obsługi tworzonego repozytorium REPOLIS, oraz wyposażenie pracowni digitalizacji, tj. następujące skanery: automat





Magazyn książek (z lewej regały przesuwane ręcznie, z prawej elektrycznie)



Rys. 23. Regały o długości 9 m przesuwane elektrycznie

książkowy Kabis III, wielkoformatowy Book2net flash, płaski WideTEK 25 oraz wielkoformatowy Smart LF Gx+42Te. Ultranowoczesna pracownia digitalizacyjna pracuje na potrzeby repozytorium prac naukowo-badawczych prowadzonych na Uczelni oraz Biblioteki Cyfrowej. Zainstalowano też w czytelnicy automat skanujący Book2net kiosk, za pomocą którego czytelnicy mogą samodzielnie skanować do PDF wybrane artykuły, umieszczając je na pamięciach USB. Zakupiono również niezbędne oprogramowanie, w tym multiwyszukiwarkę PRIMO, system linkujący SFX i system rekomendujący bX Izraelskiej firmy ExLibris, stanowiące najnowocześniejsze rozwiązanie dostępne aktualnie na rynku, a stosowane przez największe biblioteki na świecie, takie jak: Harvard, Oxford czy ETH. Warto zauważyć, że jesteśmy pierwszą biblioteką w kraju, która wdrożyła tę wyszukiwarkę oraz pierwszą, w której multiwyszukiwarkę PRIMO zintegrowano z innym systemem bibliotecznym niż Aleph. Multiwyszukiwarka umożliwia za pomocą jednego okienka wyszukiwawczego przeszukiwanie lokalnych i globalnych zasobów tak cyfrowych jak i tradycyjnych papierowych, bez konieczności wchodzenia do wielu istniejących baz danych i katalogów. Teoretycznie jest to wspaniała możliwość, ale nie ma róży bez kolców. Podstawowym problemem jest zgoda właścicieli baz danych na udostępnienie odpowiednich linków, z czym są problemy. Okazało się też, że pakiety e-czasopism dostarczane przez zagranicznych dystrybutorów mają inną zawartość od tak samo nazywających się pakietów dla odbiorców z zachodu. Tak więc



Stacje robocze w salce dydaktycznej



Skaner automatyczny KABIS III



Skaner wielkoformatowy Smart LF Gx+42Te



Skanery wielkoformatowy Book2net flash i płaski WideTEK 25

zaistniała konieczność przeglądania wszystkich tytułów aby wybrać linki udostępnione nam w kraju. Wyszukiwarka informuje o dostępności pełnych tekstów i dostarcza do nich linki, jest też wyposażona w system rekomendacji publikacji naukowych uwzględniający Impact Faktor.

Staraniem dyrektora utworzono w Bibliotece małe muzeum techniki, którego zadaniem jest uchronienie od likwidacji aparatury badawczej używanej przed laty na Uczelni, a masowo w ostatnich latach złomowanej. Celem dydaktycznym jest uświadomienie studentom – przyszłym inżynierom, że Uczelnia ma długie tradycje w badaniach naukowych, oraz to, jak kiedyś wyglądała stosowana w nich aparatura i to, ile i jaki sprzęt badawczy produkowano samodzielnie w kraju, a nawet na Uczelni. Niestety wielu jest zaskoczonych, że w kraju konstruowano i produkowano taki sprzęt. Ze względu na brak pomieszczeń muzeum ma charakter „rozproszony” w różnych miejscach Biblioteki. W Bibliotece Cyfrowej umieszczamy też dokumentacje i katalogi „zabytkowego” już sprzętu. Pozycje te cieszą się dużym zainteresowaniem internautów.

W latach 2009 – 2011 przeprowadzono komputeryzację Filii w Katowicach i w Rybniku. Obie filie włączono do systemu PROLIB, co oznacza włączenie do komputerowego katalogu Biblioteki Głównej ich księgozbiorów, tym samym czytelnicy mogą



Skaner samoobsługowy Book2net kiosk

komputerowo wypożyczać książki także w filiach.

Prowadzimy też działalność dydaktyczną dla studentów i doktorantów, naukową i kulturalną, organizując konferencje i różnorodne projekty, w tym wystawy, spotkania autorskie, wernisaże, których autorami i uczestnikami są znane osoby, a często są też emerytowani pracownicy uczelni i mieszkańcy Gliwic.

W listopadzie 2011 roku w uznaniu zasług dla polskiego bibliotekarstwa, Biblioteka została odznaczona przez Stowarzyszenie Bibliotekarzy Polskich medalem ***Bibliotheca Magna - Perennisque***, najwyższym odznaczeniem jakie może otrzymać biblioteka.

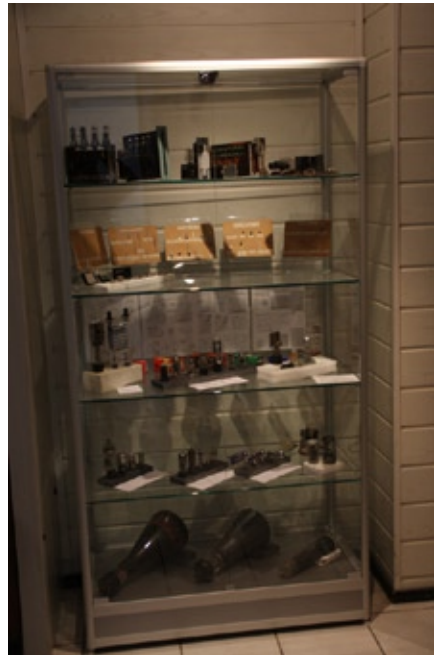


„Rozproszone” muzeum techniki





„Rozproszone” muzeum techniki





Spotkanie autorskie z Michałem Jagiełłą



Spotkanie autorskie z Januszem Konieczniakiem



Salka wystawowa



Stała wystawa historii komputerów



Pracownia opracowania zbiorów



Wręczenie medalu *Bibliotheca Magna – Perennisque*

Bibliografia

- Bałuka Halina: Biblioteka Główna. W: Politechnika Śląska XXX lat w służbie społeczeństwa. Gliwice 1985 s. 507-514
- Bąba Jan: Biblioteka. W: Początki Politechniki Śląskiej. Muzeum w Gliwicach. Ser. monogr. nr 17. T. 1 Gliwice 2010 s. 444-446
- Czerni Józef: Biblioteka Politechniki Śląskiej. W: Politechnika Śląska 1945-1955. Gliwice 1957 s. 135-137
- Czerni Józef: Biblioteka Główna. W: Politechnika Śląska 1945-1960. Gliwice 1960 s.94-97
- Iwańska Urszula: Biblioteka Główna Politechniki Śląskiej w Gliwicach jako ośrodek Informacji naukowo-technicznej. Praca mgr. Uniwersytet Śląski. Wydz. Filologiczny. Sosnowiec. 1983.
- Laskiewicz Tytus: Program Politechniki Śląskiej na rok akademicki 1947/48. Politechnika Śląska. Gliwice 1948 s. 12-14
- Zarzycki Jerzy: Biblioteka Główna. W: Politechnika Śląska 40 lat w służbie społeczeństwa. Gliwice 1974 s. 73-74
- Zioło Krzysztof: Biblioteka Główna. W: Politechnika Śląska. Gliwice 2005 s. 234-237
- Zioło Krzysztof: Biblioteka Cyfrowa PŚ. *Biuletyn Politechniki Śląskiej*. 2010 nr 6/7 s. 29
- Zioło Krzysztof: Biblioteka Główna rozbudowuje zasoby cyfrowe. *Biul. PŚ* 2010 nr 11 s. 34-35
- Zioło Krzysztof: Bibliotheca Magna-Perennisque dla Biblioteki Głównej Politechniki Śląskiej. *Bibliotekarz* 2012 nr 6 s. 30-32
- Zioło Krzysztof: ISA Knowledge Centre w Bibliotece Głównej Politechniki Śląskiej. *PTINT* 2002 nr 2 s. 26-28
- Zioło Krzysztof: Komputeryzacja Biblioteki Głównej Politechniki Śląskiej. Problemy techniczne i organizacyjne. *PTINT* 1998 nr 2 s. 18-26
- Zioło Krzysztof: Krótka historia Biblioteki Głównej. *Biul. PŚ* 2012 nr 4 s. 22-23
- Zioło Krzysztof: Medal Bibliotheca Magna-Perennisque dla Biblioteki Głównej. *Biul. PŚ* 2012 nr 4 s. 21
- Zioło Krzysztof: Od biblioteki do Library 2.0, czyli o bibliotekach uniwersyteckich słów kilka. W: *Biul. Bibl. Gl. PŚ* nr 2: Rola biblioteki w strategii i działalności uczelni wyższej/pod red. Krzysztofa Zioła. Gliwice 2012
- Zioło Krzysztof: Wpływ samodzielności finansowej na funkcjonowanie Biblioteki Politechniki Śląskiej. *PTINT* 1999 nr 2 s. 10-14

Autorstwo zdjęć:

Krzysztof Zioło: wszystkie za wyjątkiem:

Rys. 36, 37, 41 – Samuel Folwaczny

Rys. 1, 2, 3 – nie do ustalenia.