

Magdalena Głogowska

Świadomość ekologiczna mieszkańców gmin położonych na obszarach Natura 2000 w Polsce

Górnośląskie Studia Socjologiczne. Seria Nowa 4, 204-219

2013

Artykuł został opracowany do udostępnienia w internecie przez Muzeum Historii Polski w ramach prac podejmowanych na rzecz zapewnienia otwartego, powszechnego i trwałego dostępu do polskiego dorobku naukowego i kulturalnego. Artykuł jest umieszczony w kolekcji cyfrowej bazhum.muzhp.pl, gromadzącej zawartość polskich czasopism humanistycznych i społecznych.

Tekst jest udostępniony do wykorzystania w ramach dozwolonego użytku.

Magdalena Głogowska

Instytut Ochrony Środowiska — Państwowy Instytut Badawczy

Świadomość ekologiczna mieszkańców gmin położonych na obszarach Natura 2000 w Polsce

Abstract: In the years 2011—2012 the Institute of Environmental Protection — National Research Institute (NRI-IEP) completed the study of environmental awareness among the inhabitants of protected areas Natura 2000 in Poland participating in the consultation meetings. This research is one of the stages of a research project funded by the Ministry of Science and Higher Education: “Models of social conflicts in protected areas Natura 2000 in Poland”. The intention of this article is to present the methodology and current results of the environmental awareness of inhabitants of Natura 2000 areas in Poland.

Key words: environmental awareness, Natura 2000, environmental protection, nature protection.

Wprowadzenie

Badania świadomości ekologicznej mieszkańców obszarów Natura 2000 są prowadzone przez Instytut Ochrony Środowiska — Państwowy Instytut Badawczy (IOŚ-PIB) jako jedno z zadań projektu finansowanego przez Ministerstwo Nauki i Szkolnictwa Wyższego pt. „Modele konfliktów społecznych na obszarach objętych ochroną w ramach sieci Natura 2000 w Polsce”. Cele tego projektu obejmują określenie czynników wpływających na powstawanie, rozwój oraz regulację konfliktów społecznych na obszarach Natura 2000 w Polsce, a wśród spodziewanych rezultatów znajdują się modele konfliktów społecznych występujących na obszarach chronionych oraz modelowe scenariusze rozwiązywania tychże konfliktów.

Tło projektu stanowiły liczne doniesienia mediów lokalnych w Polsce na temat konfliktów spowodowanych przez wyznaczenie obszarów chronionych w ramach sieci Natura 2000 oraz informacje, które członkowie zespołu projektowego używali w trakcie rozmów z przedstawicielami władz lokalnych, przedsiębiorców i mieszkańców przy okazji różnego rodzaju prac terenowych. Natura 2000 jest zbiorem obszarów chronionych, wyznaczonych według jednolitych kryteriów w całej Unii Europejskiej w taki sposób, by zachować na nich siedliska przyrodnicze i gatunki, które zostały uznane za cenne z punktu widzenia bioróżnorodności Europy. Obszary te tworzą Europejską Sieć Ekologiczną Obszarów Chronionych, której celem jest zachowanie najcenniejszych pod względem przyrodniczym ekosystemów wymienionych w Załączniku I Dyrektywy Siedliskowej oraz gatunków roślin i zwierząt wymienionych w Załączniku II Dyrektywy Siedliskowej lub też ptaków z Załącznika I Dyrektywy Ptasiej. Obecnie w Polsce sieć Natura 2000 zajmuje prawie 20% powierzchni lądowej kraju.

Projekt „Modele konfliktów społecznych na obszarach objętych ochroną w ramach sieci Natura 2000 w Polsce” będzie realizowany do połowy 2013 roku i badania terenowe wciąż są realizowane, niemniej jednak już na obecnym etapie można dokonać wstępnych podsumowań wyników.

Metodologia i narzędzia badawcze

W prowadzonych przez IOŚ-PIB badaniach świadomości ekologicznej wykorzystywane są ankiety audytoryjne oraz obserwacje uczestniczące, prowadzone w trakcie spotkań konsultacyjnych, których celem jest opracowywanie planów zadań ochronnych dla poszczególnych obszarów Natura 2000. Plan zadań ochronnych obszaru Natura 2000 jest aktem prawa miejscowego, ustanawianym w formie zarządzenia Regionalnego Dyrektora Ochrony Środowiska, który tworzy ramy prawne do działania wszystkim podmiotom prowadzącym działalność w obrębie siedlisk przyrodniczych i siedlisk gatunków, dla których ochrony wyznaczono obszar Natura 2000. Szeroko rozumiana społeczna formuła powstawania planów zadań ochronnych opiera się między innymi na funkcjonowaniu Zespołów Lokalnej Współpracy. W pracach tych Zespołów biorą udział przedstawiciele administracji państwowej i samorządowej z danego obszaru, organizacje pozarządowe, rolnicy, przedsiębiorcy oraz inni mieszkańcy. Zespoły spotykają się zwykle trzykrotnie w ramach powstawania danego projektu planu zadań ochronnych. Głównym założeniem autorów tej procedury była konieczność uwzględnienia możliwie wszystkich zainteresowanych podmiotów w procesie tworzenia planu zadań ochronnych. Dlatego też zespół badawczy IOŚ-PIB po wnikliwej analizie proponowanych procedur uznał za uzasadnione ze względów naukowych, ale także praktycznych przeprowadzenie badania świadomości ekologicznej wśród członków Zespołów Lokalnej Współpracy. Za takim rozwiązaniem przemawiają następujące argumenty:

- reprezentatywność Zespołów Lokalnej Współpracy (w pracach Zespołów udział biorą przedstawiciele różnych grup interesariuszy z danego obszaru),
- możliwość przeprowadzenia ankiety audytoryjnej, co jest równoznaczne z pozyskiwaniem bogatego materiału badawczego w krótkim czasie, a także daje możliwość porównywania wyników uzyskiwanych w różnych obszarach w Polsce,
- możliwość przeprowadzenia obserwacji uczestniczących w trakcie spotkań Zespołów Lokalnej Współpracy oraz porównywania przebiegu poszczególnych spotkań,
- możliwość udziału w wizjach lokalnych, realizowanych z udziałem przedstawicieli Zespołów Lokalnej Współpracy.

Decyzja dotycząca takiego wyboru metod i obiektów badawczych oznaczała wprawdzie dla członków zespołu badawczego konieczność znacznie głębszego zaangażowania niż w przypadku innych metod (np. ankiety korespondencyjnej czy telefonicznej), niemniej jednak bogactwo uzyskanych danych zdecydowanie potwierdza jej słuszność. Do wyzwań, z którymi zetknęliśmy się podczas realizacji naszych badań terenowych, zaliczyć można:

- konieczność monitorowania działalności Regionalnych Dyrekcji Ochrony Środowiska we wszystkich województwach w celu ustalania harmonogramu badań oraz brak możliwości zaplanowania wyjazdów w teren z większym wyprzedzeniem,
- kolizje terminów spotkań Zespołów Lokalnej Współpracy (spotkania w różnych obszarach w tym samym czasie),
- bariery o charakterze administracyjnym (w niektórych przypadkach udział przedstawicieli IOŚ-PIB w spotkaniach Zespołów Lokalnej Współpracy poprzedzony był wymianą pism, licznymi rozmowami telefonicznymi lub nawet wymagał zaangażowania przedstawicieli Generalnej Dyrekcji Ochrony Środowiska),
- bariery o charakterze emocjonalnym (na spotkaniach Zespołów Lokalnej Współpracy czasami prowadzone są gorące dyskusje, co niekoniecznie sprzyja przeprowadzeniu ankiety),
- bariery o charakterze finansowym (tak szeroki zakres badań terenowych był możliwy dzięki finansowaniu w postaci grantu Ministerstwa Nauki i Szkolnictwa Wyższego).

Anonimowa ankieta audytoryjna zastosowana w badaniu została opracowana we współpracy z Kołem Naukowym Socjologów Uniwersytetu Śląskiego, a następnie walidowana podczas badań terenowych przeprowadzonych podczas obozu naukowego w Bornem Sulinowie w maju 2011 roku. Kwestionariusz ankiety zawiera 39 pytań, w tym 4 pytania metryczkowe oraz 35 pytań z zakresu świadomości ekologicznej oraz stosunku do formy ochrony przyrodniczej, jaką są obszary Natura 2000. Wśród pytań znalazły się pytania jednokrotnego i wielokrotnego wyboru oraz pytania o charakterze oceny zjawisk. Ankieta zawierała także pytania otwarte, dotyczące konfliktów na obszarach Natura 2000, opracowane w formie tabel do uzupełnienia. Pytania w ankiecie pogrupowano w bloki tematyczne: blok 1. zawierał

pytania dotyczące związków ankietowanych z ich gminą oraz subiektywnej oceny stanu środowiska w gminie, blok 2. obejmował pytania dotyczące świadomości oraz postaw proekologicznych ankietowanych osób, blok 3. odnosił się bezpośrednio do zagadnień związanych z funkcjonowaniem obszarów Natura 2000 w danej gminie. Respondenci wypełniali ankietę samodzielnie po wprowadzeniu oraz objaśnieniu celu badania przez obecnego na miejscu przedstawiciela IOŚ-PIB. Czas przeznaczony na wypełnienie ankiety nie był ograniczony, w większości przypadków ankietowani wypełniali formularze ankiety podczas 20-minutowej przerwy w spotkaniu Zespołów Lokalnej Współpracy lub po zakończeniu oficjalnej części spotkania. Odpowiedzi na pytania ankiety zostały zakodowane i wprowadzone do elektronicznej bazy danych.

Uczestnicy badań ankietowych

Badania ankietowe przeprowadzono w 2011 i 2012 roku wśród członków Zespołów Lokalnej Współpracy z województw: dolnośląskiego, opolskiego, śląskiego, małopolskiego, podkarpackiego, świętokrzyskiego, lubelskiego, lubuskiego, łódzkiego, mazowieckiego, podlaskiego, pomorskiego, zachodnio-pomorskiego, kujawsko-pomorskiego oraz wielkopolskiego. W badaniu udział wzięły 522 osoby, w tym 225 kobiet (43%) oraz 297 mężczyzn (57%). Wśród badanych dominowały osoby w przedziale wiekowym 31—40 lat (29,3%) oraz 51—60 lat (24,5%). Osoby w wieku 41—50 lat stanowiły 19% badanych, a w wieku 18—30 lat 17%. Uczestnicy, który ukończyli 60. rok życia, stanowili 10% badanych.

Zwraca uwagę wysoki poziom wykształcenia badanych osób — 80% ankietowanych ma wyższe wykształcenie. Potwierdza to hipotezę, że głównie osoby z wyższym wykształceniem angażują się w działania proekologiczne oraz szerzej — w aktywności społeczeństwa obywatelskiego, do których z pewnością należy zaliczyć spotkania konsultacyjne planów zadań ochronnych na obszarach Natura 2000. Część badanych osób została „oddelegowana” do udziału w spotkaniu w ramach obowiązków służbowych — dotyczy to głównie pracowników administracji samorządowej, rządowej oraz Lasów Państwowych.

Zdecydowana większość uczestników badania pracuje na pełnym etacie (71%), jedynie 9% badanych stanowiły osoby pracujące na własny rachunek. 7% ankietowanych to emeryci, tyle samo osób wskazało, że pracuje na kilku etatach. Ważnym sygnałem jest bardzo niski poziom zaangażowania uczniów i studentów — zaledwie 1% uczestników spotkań konsultacyjnych.

Świadomość ekologiczna — definicje i znaczenie

Wysoki poziom świadomości ekologicznej osób zamieszkujących na obszarach chronionych jest jednym z istotnych czynników warunkujących akceptację społeczną dla ograniczeń w sposobie gospodarowania, które mogą być związane z funkcjonowaniem sieci Natura 2000, a w konsekwencji minimalizujących ryzyko występowania konfliktów społecznych. W literaturze przedmiotowej odnaleźć można wiele definicji pojęcia „świadomość ekologiczna”, co świadczyć może zarówno o rosnącym zainteresowaniu tą kategorią, jak i o problemach z jednoznacznym zdefiniowaniem pojęcia. Burger definiuje świadomość ekologiczną jako zespół informacji i przekonań na temat środowiska przyrodniczego oraz postrzeganiem związków między stanem i charakterem środowiska przyrodniczego a warunkami i jakością życia człowieka (T. Burger, 1986). Świadomość ekologiczna może też być definiowana jako całość uznawanych idei, wartości i opinii o środowisku jako miejscu życia i rozwoju człowieka (społeczeństwa) (L. Domka, 1998), a także jako szeroki obszar świadomości jednostkowej i społecznej, która dotyczy wielokierunkowych relacji zachodzących między człowiekiem a środowiskiem (W. Sobczyk, 2003). Oprócz wymiaru indywidualnego pojęcia świadomości ekologicznej możemy rozważać także jego wymiar publiczny. Zdaniem J. i K. Wodzów, „świadomość ekologiczna” jest „wyrazem zainteresowania, jakie grupy społeczne szczególnie wyczułone na stan naszego środowiska naturalnego wyrażały w sposób publiczny, począwszy od lat sześćdziesiątych” (J. Wódz, K. Wódz, 2001). A. Papuziński również twierdzi, że kategoria „świadomość ekologiczna” winna być rozpatrywana zarówno w wymiarze świadomości jednostkowej, jak i społecznej (A. Papuziński, 2006). W swojej pracy Papuziński postuluje wypracowanie politologicznej koncepcji świadomości ekologicznej jako koncepcji tworzenia procedur osiągania celów z zakresu ochrony środowiska w trakcie procesu podejmowania decyzji w wymiarze życia gospodarczego i społecznego.

B. Perepeczko (2010) wskazuje na dwie perspektywy w definiowaniu świadomości ekologicznej. W perspektywie wąskiej, zwanej przez Perepeczko „opisowo-techniczną”, charakterystycznej dla konserwatorskiej idei ochrony przyrody, świadomość ekologiczna równoznaczna jest wiedzy. Z kolei w perspektywie szerokiej świadomość ekologiczna to „forma świadomości społecznej przejawiająca się w myśleniu, przeżyciach ludzi oraz w społecznie akceptowanych standardach rozumienia, przeżywania wartości przyrody” (Z. Hull, 1984). Definicje świadomości ekologicznej, zdaniem Perepeczko, często są uzupełnianie przez określenia, takie jak: „wrażliwość ekologiczna”, czyli „dostrzeganie i reagowanie na potrzeby i walory środowiska”, „sumienie ekologiczne” lub wręcz „obywatelstwo ekologiczne”. Koncepcja obywatelstwa ekologicznego jest ostatnio rozwijana przez grono brytyjskich ekonomistów skupionych w ramach grupy eksperckiej Think Tank Green House. B. Heatley i M. Scott (2011) wskazują na potrzebę zmiany w podejściu do kategorii społeczeństwa, postulując myślenie o społeczeństwie jako o społeczności skupionej wokół wspólnego celu. Model ten opiera się na prawach

ekologicznych, w tym prawie równego dostępu do zasobów środowiska. W tym układzie polityka społeczna miałaby na celu redystrybucję zasobów (zarówno naturalnych, jak i powstałych w wyniku działalności człowieka). Pojęciem podstawowym generowania dochodów byłaby w tym modelu zielona ekonomia, której podstawą byłoby „zakwestionowanie produktywistycznego paradygmatu wzrostu gospodarczego jako źródła bogactwa” (B. Kozek, 2011). Życie społeczne z uwzględnieniem zdolności planety do regeneracji wymaga, zdaniem wymienionych autorów, m.in. „zwiększenia roli ekonomii nieformalnej, zwanej także ekonomią opieki, jako że spora część czynności wykonywanych w jej obrębie mieści się w zakresie niepłatnej pracy domowej czy wolontariatu w lokalnej społeczności”. Idee rozwijane w ramach grupy Green House kierują rozważania nad koncepcją świadomości ekologicznej na zupełnie nowe obszary. Dotychczas kategoria ta była przedmiotem rozważań etyków, filozofów, nieco rzadziej psychologów lub socjologów. W sferze praktycznej budowanie świadomości ekologicznej było zadaniem pedagogów, władz lokalnych oraz organizacji pozarządowych. Przykładem bardzo nowoczesnego, wręcz rewolucyjnego podejścia do problemu rozwijania świadomości ekologicznej jest koncepcja A. Dobsona (2011). Otóż zdaniem Dobsona, „przejmowanie rosnącej części życia społecznego i ekonomicznego przez rynki kosztem państwa doprowadziło do depolityzacji sfery publicznej, w której coraz mniej spraw jest przedmiotem dyskusji. Proces ten odzwierciedla przejście w dziedzinie ochrony środowiska od strategii *command and control* (narzucania przez państwo norm i wymogów prawnych) do systemu bodźców finansowych oraz działań kierowanych na podświadomość (ang. *nudge*) już nie tyle obywateli, co konsumentów” (B. Kozek, 2011). Tymczasem zdaniem Dobsona, jedynie obywatelskie zaangażowanie, „ekologiczny republikanizm”, jest szansą na realną zmianę społeczną. Jednym z głównych pomysłów Dobsona na rozwiązywanie problemów ekologicznych jest odejście od mechanizmów finansowych stymulowania zachowań proekologicznych („kupowania określonych zachowań konsumenckich”). Zrównoważony rozwój jest według tej koncepcji kwestią świadomych decyzji obywatelskich, które opierają się na potrzebie równowagi sfery ekonomicznej, społecznej i ekologicznej. „Obywatelski republikanizm” można też rozważać jako swego rodzaju zaufanie państwa w świadomość ekologiczną jego obywateli.

Świadomość ekologiczna jest jednakże najczęściej wyrazem naszego stosunku do najbliższego otoczenia — sąsiedztwa, obszaru gminy. Przywiązanie do miejsca zamieszkania oraz troska o dobry stan środowiska w miejscowości zamieszkania są bardzo istotnymi wskaźnikami świadomości ekologicznej społeczności lokalnych. Wyniki badania ankietowego świadomości ekologicznej mieszkańców obszarów Natura 2000 wskazują, że są oni zadowoleni ze swoich miejscowości zamieszkania — 43% dla odpowiedzi „raczej tak” i „zdecydowanie tak” oraz zaledwie 2% dla odpowiedzi „zdecydowanie nie” i 5% dla odpowiedzi „raczej nie”. Mieszkańcy obszarów Natura 2000 w Polsce w większości przypadków chcieliby mieszkać w swoich gminach także w przyszłości. Na pytanie o chęć zamieszkiwania w tej samej gminie w przyszłości 43% ankietowanych odpowiedziało „zdecydowanie tak”, a 41% — „raczej tak”. Takie wyniki wskazują na

wysoki poziom przywiązania badanych osób do ich miejsc zamieszkania, osoby te w większości przypadków deklarowały, że chciałyby, aby również ich dzieci w przyszłości osiedliły się „na miejscu”. Szczególnie ta ostatnia deklaracja wskazuje na wysoki poziom zadowolenia z miejsca zamieszkania oraz na silną, również pokoleniową, więź z miejscem.

Ocena stanu środowiska

Jak dowodzą badania, poziom świadomości ekologicznej jest skorelowany z poczuciem zagrożenia; świadomość ekologiczna wzrasta wraz z poczuciem zagrożenia skażeniem środowiska (J. Wódz, 1990). Dlatego też kolejne pytania zawarte w ankiecie dotyczyły opinii respondentów na temat stanu środowiska w miejscu ich zamieszkania oraz w Polsce. Ankietowani lepiej ocenili stan środowiska w swojej gminie („dobrze” — 18%, „raczej dobrze” — 67%) niż generalnie w Polsce („dobrze” — 3%, „raczej dobrze” — 57%). Stan środowiska w swojej gminie 11% ankietowanych osób oceniło „raczej źle”, zdecydowanie źle 1%, również 1% respondentów uznało, że trudno jest wypowiedzieć się na ten temat. W odniesieniu do stanu środowiska w Polsce 25% ankietowanych osób oceniło go jako raczej zły, a 2% jako zdecydowanie zły. Trudność w ocenie stanu środowiska w Polsce wyraziło 8% ankietowanych. W ocenie dynamiki zmian stanu środowiska uzyskane zostały analogiczne wyniki. Zdaniem prawie połowy ankietowanych osób (46%) stan środowiska w ich gminach poprawił się, 39% ankietowanych jest zdania, że stan środowiska nie uległ zasadniczym zmianom. Jedynie 8% uczestników badań stwierdziło pogorszenie stanu środowiska w swoich gminach, a 7% uznało, że nie jest w stanie udzielić odpowiedzi na to pytanie. Poglądy respondentów ankiety na temat ogólnego stanu środowiska w miejscu ich zamieszkania są zbieżne z opiniami na temat stanu poszczególnych składników środowiska, takich jak woda, powietrze, gleba czy poziom hałasu. Większość ankietowanych ocenia stan zanieczyszczenia wody, powietrza, gleby oraz poziom hałasu jako mały lub średni.

Na duży stopień zanieczyszczenia wód w swojej gminie wskazało 11% ankietowanych, 41% uważa, że wody są zanieczyszczone w stopniu średnim, a 35% — że są zanieczyszczone w stopniu małym. Jedynie 7% respondentów jest zdania, że wody w ich gminach są pozbawione zanieczyszczeń, 3% zaś uznaje, że trudno jest się wypowiedzieć na ten temat. Można zatem powiedzieć, że czystość wód, jako bardzo ważny składnik stanu środowiska, kształtuje się w opinii badanych osób na poziomie średnim.

Kolejne pytanie ankiety dotyczyło poziomu zanieczyszczeń powietrza w miejscu zamieszkania respondentów. Wyniki odzwierciedlają stan faktyczny, tzn. stopniową poprawę jakości powietrza w Polsce. Jedynie 8% badanych osób uznało, że powietrze w ich gminach cechuje wysoki stopień zanieczyszczenia, 33% uczestników badania określiło stopień zanieczyszczenia powietrza jako średni,

a 38% jako mały. Stosunkowo dużo, bo 15% badanych uważa, że zamieszkuje obszary, w których brak zanieczyszczeń powietrza, a 3% ankietowanych nie było w stanie określić stanu zanieczyszczenia powietrza w swojej gminie.

Ocena stopnia zanieczyszczenia gleby w miejscu zamieszkania respondentów przyniosła podobne rezultaty. Otóż 5% ankietowanych osób uważa, że stopień zanieczyszczenia gleb jest duży, 29% uczestników badania jest zdania, że gleba w ich gminie jest zanieczyszczona w stopniu średnim, a 38% — że w małym. Aż 15% ankietowanych uznało, że na terenach ich gmin gleba nie jest zanieczyszczona wcale. Częściowo taką optymistyczną ocenę należy przypisać niskiej uciążliwości i odczuwalności zanieczyszczeń w glebie. Innymi słowy, zanieczyszczeń gleby często nie widać, nie dają odczuwalnych zapachów ani innych łatwo dostrzegalnych symptomów.

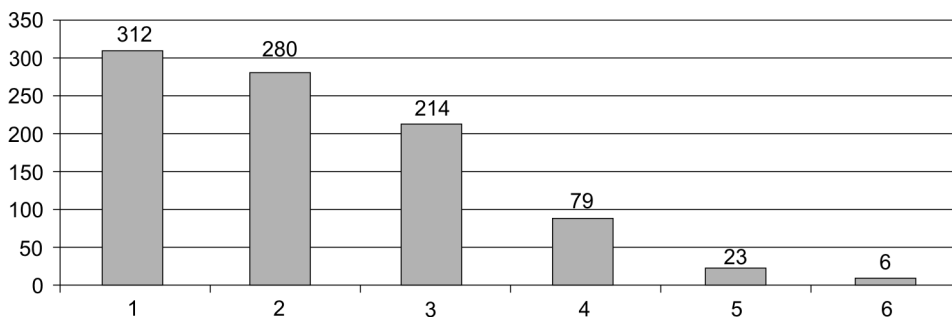
Z kolei zanieczyszczenie środowiska hałasem jest jak najbardziej odczuwalne dla mieszkańców, a jego wpływ na środowisko i ludzi jest postrzegany jako duże zagrożenie. Hałasem przyjęto nazywać wszelki dźwięk nieprzyjemny bądź niepożądany, dokuczliwy bądź szkodliwy dla zdrowia, utrudniający lub uniemożliwiający pracę czy odpoczynek (J. Sadowski, 1978). Jego uciążliwość określana jest jako ogólna reakcja człowieka, wyrażająca postawę niezadowolenia i sprzeciwu wobec warunków akustycznych bądź związanych z nimi implikacji zdrowotnych i innych. Hałas komunikacyjny stanowi niezmiennie podstawowe źródło niezadowolenia i uciążliwości w miastach, pomimo ogromnego postępu, jaki dokonał się w ostatnich latach zwłaszcza w redukcji hałaśliwości pojazdów. Wzrostowi natężenia ruchu oraz szybkości pojazdów towarzyszy systematyczne narastanie poziomu hałasu. Problem ten wraz z rozwojem sieci dróg w Polsce coraz częściej dotyczy również obszarów chronionych. Zdaniem 12% ankietowanych, w miejscach ich zamieszkania można zaobserwować duży poziom zanieczyszczenia hałasem, 28% ankietowanych jest zdania, że poziom ten jest średni, a 37% — że mały, 14% ankietowanych uznało, że problem ten nie dotyczy ich gmin, i wskazało brak tego typu zanieczyszczeń, zaś 9% respondentów stwierdziło, że trudno jednoznacznie odpowiedzieć na to pytanie.

Świadomość ekologiczna — wymiar ideologiczny i wymiar praktyczny

W analizie świadomości ekologicznej społeczeństwa warto uwzględnić co najmniej dwa wymiary — ideologiczny oraz praktyczny. W wymiarze ideologicznym świadomość ekologiczna to całokształt poglądów na relacje pomiędzy człowiekiem a środowiskiem, wymiar ideologiczny tej kategorii to także sfera emocji (pozytywnych i negatywnych), jakie budzi w nas przyroda. Z kolei wymiar praktyczny świadomości ekologicznej to sfera działania, sposoby postępowania w odniesieniu do środowiska, zarówno codzienne czynności w gospodarstwie domowym, jak

i sposób zachowania na spacerze w lesie czy udział w lokalnym wydarzeniu edukacji środowiskowej.

W ramach analizy wymiaru ideologicznego świadomości ekologicznej, postawione zostały w ankiecie pytania o charakterze podstawowym, dotyczące potrzeby ochrony środowiska oraz towarzyszącej jej motywacji. Ankietowani mieszkańcy obszarów Natura 2000 w Polsce są zdania, że środowisko należy chronić: 83% odpowiedzi „zdecydowanie tak”, 16% odpowiedzi „raczej tak” i jedynie 1% „zdecydowanie nie”. Motywację ku temu stanowi pragnienie przekazania go przyszłym pokoleniom w niepogorszonym stanie oraz dobrostan mieszkańców i ich rodzin — te dwie odpowiedzi pojawiały się najczęściej. W dalszej kolejności uczestnicy badania twierdzili, że przyroda stanowi lokalne bogactwo i buduje wartość ich gmin. Rzadziej pojawiały się argumenty natury ekonomicznej, choć część ankietowanych osób wskazywała na konieczność oszczędzania wyczerpywanych zasobów, takich jak surowce wykorzystywane w działalności gospodarczej. Niewielka jeszcze grupa osób postrzega działania na rzecz ochrony środowiska jako formę oszczędzania, np. ograniczanie wydatków w gospodarstwach domowych.



Wykres 1. Motywacja działań na rzecz ochrony środowiska

1 — Aby przekazać je przyszłym pokoleniom w niepogorszonym stanie, 2 — Dla dobra zdrowia naszego i naszych rodzin, 3 — Dlatego, że przyroda jest lokalnym bogactwem i wartością, 4 — Z powodu konieczności oszczędzania wyczerpywanych zasobów, takich jak surowce wykorzystywane w działalności gospodarczej, 5 — Dlatego, że środowiska to forma oszczędzania, 6 — Z innych powodów, jakich?

Źródło: Opracowanie własne na podstawie wyników ankiety.

Dominacja odpowiedzi dotyczącej potrzeby przekazania środowiska przyrodniczego przyszłym pokoleniom w niepogorszonym stanie świadczy o tym, że humanistyczny i społeczny wymiar zasady zrównoważonego rozwoju jest najbliższy mieszkańcom obszarów Natura 2000. Zasada ta jest ujęta w artykule 5 Konstytucji RP, zgodnie z którym „Państwo zapewni ochronę środowiska, kierując się zasadą zrównoważonego rozwoju”. T. Żylicz (2012) wywodzi teorię sprawiedliwego podziału bogactwa pomiędzy pokoleniami z kantowskiego imperatywu kategorycznego, ze szczególnym uwzględnieniem ujęcia Johna Rawlsa. „Osią takich rozważań jest idea hipotetycznej konwencji, w ramach której dochodzi do spotkania przedstawicieli różnych pokoleń, którzy mają zadecydować o podziale bogactwa między nimi. Zasadnicze znaczenie ma przy tym fakt, że przedstawiciele nie powinni wiedzieć, do jakiego pokolenia należą, tzn. powinni działać „za zasłoną

niewiedzy« (*behind the veil of ignorance*)” — pisze Żylicz. Oczywiście, ujęcie Rawlsa pozostaje w sferze rozważań teoretycznych, w praktyce trudno jest zaaranżować taką sytuację, aby strony układu działały bez wiedzy, którą stroną reprezentują. Żylicz wskazuje tu jednak pewien kierunek: otóż w niektórych sytuacjach, np. w procesie przygotowywania i ratyfikacji konwencji o zapobieganiu zmianom klimatycznym, spowodowanym przez spalanie paliw kopalnych, stronom trudno przewidzieć daleko- siężne skutki takiego traktatu, chociażby ze względu na przewidywany postęp technologiczny lub jego brak oraz działania tzw. siły wyższej (np. katastrofy naturalne, których nie sposób przewidzieć). Zdaniem Żylicza, w oryginalnym sformułowaniu Rawlsa porozumienie „za zasłoną niewiedzy” oznacza bezstronność jako oderwanie się specyficznych cech uczestników porozumienia, takich jak płeć, wiek, siła, zdolności czy poziom zamożności. Sprawiedliwość zatem jest rozumiana w tym przypadku jako taki rodzaj ładu, w którym nikt nie jest faworyzowany ani dyskryminowany. Ewentualne nierówności w podziale dóbr winny działać jedynie na korzyść wszystkich, co jest możliwe w sytuacji, „gdy dzięki tym, którzy się mają relatywnie lepiej, podniesie się średni poziom bogactwa, poprawiając położenie nawet najbiedniejszym w stosunku do wariantu egalitarnego” (T. Żylicz, 2011). Koncepcja Rawlsa została wykorzystana w kontekście międzypokoleniowym przez Talbota Page’a. Zdaniem Page’a, bezstronność polega na niefaworyzowaniu obecnych pokoleń kosztem ich przyszłych następców. Raczej jako intelektualną ciekawostkę można wskazać teorię Davida Pearce’a, który na równi ze sprawiedliwością międzypokoleniową stawia sprawiedliwość międzygatunkową (T. Żylicz, 2011).

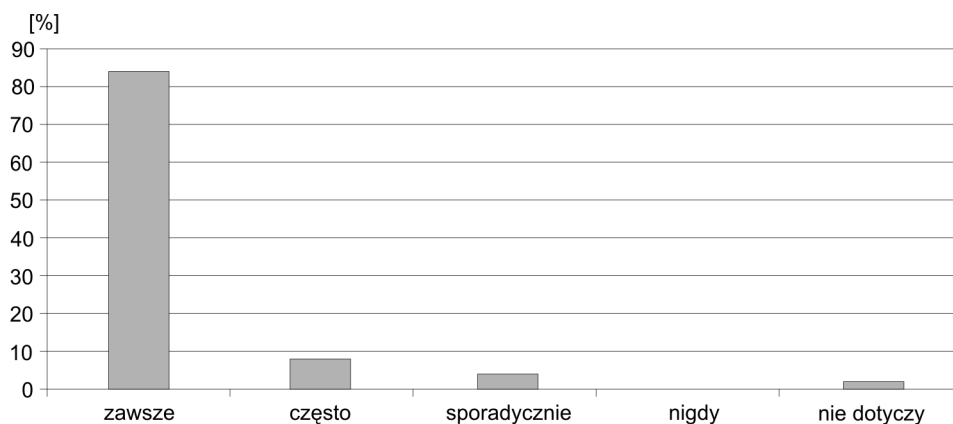
W odpowiedziach na pytanie o motywację w działaniach na rzecz ochrony środowiska przyrodniczego pojawiły się twierdzenia, że działania te przynoszą wymierne korzyści również w budżetach gospodarstw domowych. Korzyści te wynikają z codziennych praktyk, ze sposobów postępowania z odpadami, energią elektryczną, wodą i ściekami, o które zostali zapytani respondenci ankiety.

Wśród własnych działań na rzecz ochrony środowiska, ankietowane osoby wskazują głównie: pozbywanie się odpadów tylko w miejscach do tego przeznaczonych, segregację odpadów, oszczędność wody i energii. Szczegółowe wyniki badań ankietowych w tym zakresie prezentują wykresy 1—6.

Choć pozbywanie się odpadów jedynie w miejscach do tego przeznaczonych mogłoby wydawać się sprawą oczywistą, szczególnie w gminach położonych na obszarach objętych ochroną przyrodniczą, zawsze postępuje w ten sposób 85% ankietowanych, często 9%, a sporadycznie 1%.

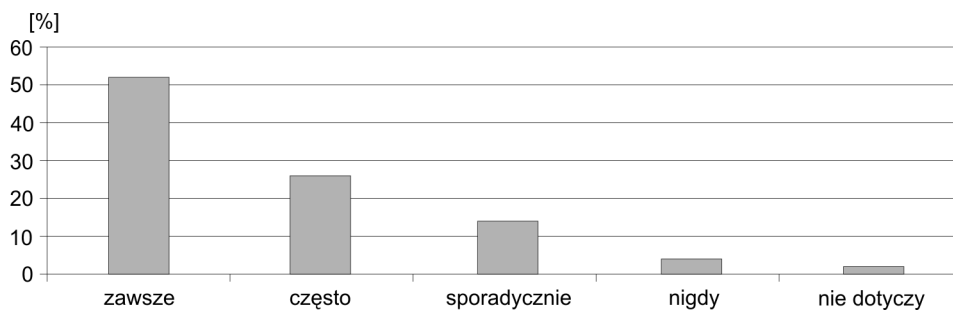
Segregacja odpadów jest działaniem coraz częściej praktykowanym w gospodarstwach domowych w Polsce. Częściowo postęp ten można przypisywać wzrastającej świadomości ekologicznej społeczeństwa, a częściowo również polityce gmin w zakresie gospodarki odpadami komunalnymi, w ramach której różnicowane są opłaty za odbiór odpadów posegregowanych i nieposegregowanych. Tym samym w wielu gminach w Polsce po prostu opłaca się segregować odpady w gospodarstwach domowych. Sytuacja ta ulegnie dalszej poprawie od lipca 2013 roku, kiedy to wejdą w życie nowe uregulowania prawne w tym zakresie. W związku z wejściem w życie znowelizowanej Ustawy o utrzymaniu czystości i porządku w gminach

samorządy są zobowiązane do zorganizowania systemu odbierania odpadów komunalnych od swoich mieszkańców. Powszechność systemu pozwoli na pełną kontrolę gminy nad odpadami, które powstają na jej terenie. Mieszkańcy będą zobowiązani do wnoszenia opłaty zryczałtowanej niezależnie od ilości wyprodukowanych odpadów, w niektórych gminach opłata za odbiór nieposegregowanych odpadów będzie znacznie wyższa.



Wykres 2. Przestrzeganie składowania odpadów w wyznaczonych miejscach w gospodarstwach domowych uczestników badania

Źródło: Opracowanie własne na podstawie wyników ankiety.



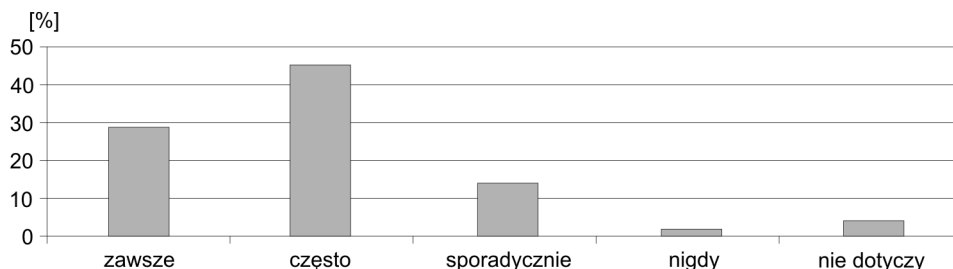
Wykres 3. Segregacja odpadów w gospodarstwach domowych uczestników badania

Źródło: Opracowanie własne na podstawie wyników ankiety.

Według wyników przeprowadzonej ankiety, 52% jej uczestników zawsze segreguje odpady w swoim gospodarstwie domowym, a 28 % uczestników czyni to często, 15% ankietowanych osób segreguje odpady sporadycznie, a jedynie 3% nie robi tego nigdy.

Dużą uwagę zwracają ankietowani na zużycie wody, co niewątpliwie należy przypisać rozwojowi sieci wodociągowych na obszarach wiejskich, a tym samym wprowadzeniu opłat za wodę. Oszczędzanie wody ma duże znaczenie dla środowiska, jest ona bowiem jednym z najcenniejszych jego zasobów, a predykcje w tym zakresie (także te związane ze zmianami klimatycznymi) wskazują, że dla niektó-

rych obszarów Polski woda stanie się zasobem krytycznym. 30% ankietowanych osób wskazuje, że zawsze stara się ograniczać zużycie wody w swoim gospodarstwie domowym, 47% ankietowanych postępuje tak często, a 14% przyznaje, że czyni tak jedynie sporadycznie. Tylko 2% respondentów nigdy nie oszczędza wody.



Wykres 4. Ograniczanie zużycia wody w gospodarstwach domowych uczestników badania

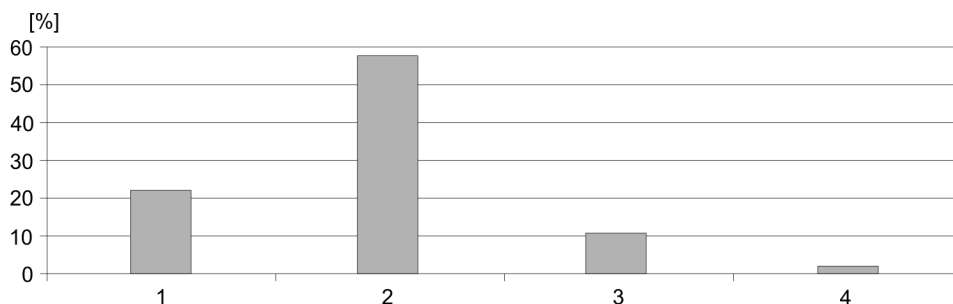
Źródło: Opracowanie własne na podstawie wyników ankiety.

Ankietowane osoby wykazują duże zaangażowanie na rzecz redukcji zużycia energii elektrycznej w swoich gospodarstwach domowych. 41% ankietowanych zawsze używa energooszczędnych żarówek, a 39% stosuje je często. Ankietowane osoby stosują w swoich gospodarstwach także inne sposoby oszczędzania energii, np. wyłączają z prądu nieużywane sprzęty. Zawsze postępuje w ten sposób 40% uczestników badania, a 42% tych osób przyznaje, że robi tak często.

Mieszkańcy obszarów chronionych zwracają uwagę na stan środowiska w swoim otoczeniu, a wśród swoich obserwacji zwracają uwagę na zjawiska zarówno negatywne, jak i pozytywne. Respondenci dostrzegają w swoim otoczeniu działania szkodliwe dla środowiska, takie jak: wyrzucanie śmieci na terenie obszarów leśnych (90%), zaśmiecanie ulic i chodników (88%), nielegalna wycinka drzew (58%), palenie odpadów z gospodarstwa domowego (83%), wypalaniem traw (75%). Mieszkańcy wymieniają też zły stan kanalizacji i szamb (64%), zanieczyszczenie rzek i jezior (64%), wylwanie nieczystości w miejscach do tego nie przeznaczonych (62%). 65% ankietowanych zauważa szkody wyrządzone przez dzikie zwierzęta. Osoby biorące udział w badaniu zauważają także działania pozytywne: dokarmianie zwierząt leśnych (69%), segregacja odpadów (90%), sprzątanie obszarów leśnych (83%) oraz akcje edukacyjne, mające na celu zwiększanie świadomości ekologicznej (82%).

Bardzo interesujące odpowiedzi uzyskano w pytaniu o podmioty, które dbają o czystość okolicy: na siebie i swoją rodzinę jako wykazujących dbałość o czystość okolicy wskazuje 96% ankietowanych (62% — zdecydowanie tak, 34% — raczej tak), w przypadku sąsiadów sprawa przedstawia się inaczej — jedynie 16% odpowiedziało „zdecydowanie tak”, 65% — raczej tak, a 9% — raczej nie. Zapytani o postawę ogółu mieszkańców, ankietowani ocenili ich jeszcze niżej: jedynie 3% uczestników badania uważa, że mieszkańcy zdecydowanie dbają o czystość swojej okolicy, „raczej tak” odpowiedziało 45% mieszkańców, a „raczej nie” aż 28%. Tylko 4% ankietowanych uważa, że mieszkańcy ich gmin „zdecydowanie nie” dbają o czystość okolicy.

Głównym aspektem podejmowania działań na rzecz ochrony środowiska jest poczucie, że działania te mają głębszy sens oraz przynoszą korzystne i wymierne efekty. Na pytanie o własne odczucia w zakresie wpływu na środowisko 59% ankietowanych odpowiedziało, że czują, że mają umiarkowany wpływ na środowisko, tzn. działają proekologicznie, ale widzą mało znaczące skutki. Poczucie dużego wpływu na stan środowiska naturalnego ma 25% ankietowanych osób, a 12% ankietowanych uważa, że ich wpływ na środowisko jest ograniczony, ponieważ indywidualne działania nie przynoszą pożądanych skutków.

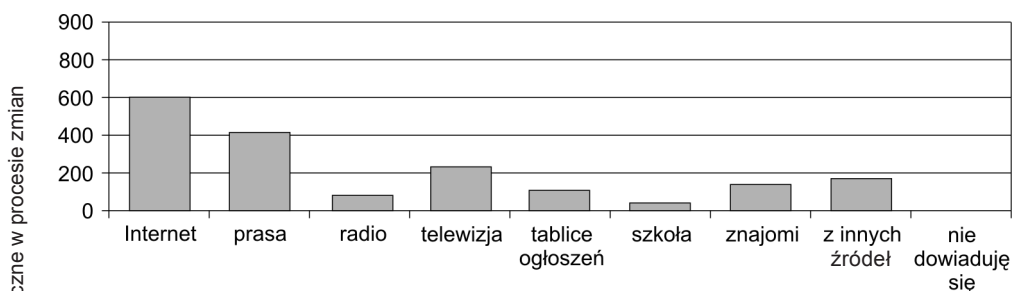


Wykres 5. Ocena wpływu własnych działań proekologicznych na stan środowiska

1 — Czuję, że mam duży wpływ na stan środowiska naturalnego, 2 — Czuję, że mój wpływ na stan środowiska naturalnego jest umiarkowany, 3 — Czuję, że nie mam wpływu na stan środowiska naturalnego — sam(a) nie jestem w stanie nic..., 4 — Nie mam wpływu na stan środowiska naturalnego, bo nie podejmuję działań proekologicznych

Źródło: Opracowanie własne na podstawie wyników ankiety.

Być może dlatego też aż 79% badanych twierdzi, że edukacja ekologiczna mieszkańców ich gmin jest bardzo potrzebna. Kolejne pytanie dotyczyło źródeł informacji o sytuacji obszarów chronionych w gminie. Ankietowani na pierwszym miejscu wymieniali Internet, na drugim prasę, a w dalszej kolejności telewizję, tablicę ogłoszeń oraz inne źródła, takie jak: pisma urzędowe, leśnicy oraz organizacje pozarządowe.



Wykres 6. Źródła informacji na temat sytuacji obszarów chronionych w gminie

Źródło: Opracowanie własne na podstawie wyników ankiety.

Obszary Natura 2000 — duma i obciążenie

Jedno z pytań, które zostało zadane uczestnikom ankiety, dotyczyło ulubionych i najpiękniejszych miejsc na obszarze gminy. Pytanie to miało charakter otwarty i była również możliwość uzasadnienia swojego wyboru. Okazało się, że wskazywane przez mieszkańców ulubione i najpiękniejsze miejsca w większości znajdowały się na obszarach Natura 2000 wyznaczonych na terenie badanych gmin. Uczestnicy ankiety uzasadniali swoje wybory nadzwyczajną urodą danych miejsc, ciszą i spokojem, możliwością relaksu oraz rekreacji. Swoją gminę poleca jako miejsce spędzania wakacji 61% ankietowanych (odpowiednio 30% „zdecydowanie tak” i 31% „raczej tak”). Możliwość relaksu w otoczeniu przyrody i duma z wyjątkowej urody miejsca zamieszkania to pozytywna strona życia w gminach położonych na obszarach Natura 2000. Jest wszakże i strona negatywna, mianowicie obszary Natura 2000 są często postrzegane jako bariera rozwoju gospodarczego gmin ze względu na występujące na nich ograniczenia realizacji inwestycji. Stosunek ankietowanych do priorytetów ochrony środowiska dobrze obrazują odpowiedzi na pytanie o to, czy warto wprowadzić pewne ograniczenia w gospodarowaniu na obszarach chronionych w zamian za czyste środowisko. Otóż 31% ankietowanych osób uważa, że „zdecydowanie tak”, a 37% jest zdania, że „raczej tak”, 10% uczestników badania stwierdziło, że raczej nie powinno się wprowadzać tego typu ograniczeń, zaś zdecydowanie przeciwnych ograniczeniom w gospodarowaniu na obszarach chronionych jest 2%. Uczestnicy ankiety odpowiedzieli też na pytanie, czy wzrost gospodarczy jest ważniejszy niż ochrona środowiska. Okazuje się, że 81% ankietowanych uważa, że wzrost gospodarczy jest równie ważny jak ochrona środowiska i można je pogodzić. Przewagę wzrostu gospodarczego nad potrzebą ochrony środowiska wybrało jedynie 4% ankietowanych, a odwrotnej odpowiedzi udzieliło 7% uczestników badania, 8% respondentów uznało, że trudno im udzielić odpowiedzi na to pytanie. Wyniki te są spójne z opiniami respondentów na temat ewentualnych konfliktów na obszarach Natura 2000. Podstawowej przyczyny powstawania konfliktów upatrują oni właśnie w ograniczeniach w działalności gospodarczej na obszarach Natura 2000.

Podsumowanie

Wyniki badania świadomości ekologicznej mieszkańców obszarów Natura 2000 w Polsce biorących udział w spotkaniach konsultacyjnych pokazują wysoki poziom świadomości ekologicznej, i to zarówno w sferze teorii (potrzeba ochrony środowiska, priorytety w ochronie środowiska), jak i w praktyce życia codziennego. Na szczególną uwagę zasługują działania podejmowane przez uczestników badania w ich gospodarstwach domowych, takie jak segregacja odpadów, ograniczanie

zużycia wody i energii. Ankietowane osoby zauważają zarówno pozytywne, jak i negatywne działania innych podmiotów na rzecz jakości środowiska w otoczeniu. Wśród zjawisk negatywnych najczęściej wymieniane są: wyrzucanie śmieci na terenie obszarów leśnych, zaśmiecanie ulic i chodników, palenie odpadów z gospodarstwa domowego, wypalanie traw, zły stan kanalizacji i szamb oraz wylewanie nieczystości do rzek i jezior. Pozytywne działania, które wymieniły ankietowane osoby, to przede wszystkim segregacja odpadów, sprzątanie obszarów leśnych, dokarmianie zwierząt leśnych oraz akcje edukacyjne, mające na celu zwiększanie świadomości ekologicznej. Uczestnicy badania mają poczucie wpływu na środowisko dzięki tym działaniom, choć ponad połowa uważa, że jest to wpływ ograniczony. Zdaniem ankietowanych osób, warto wprowadzać pewne ograniczenia w gospodarowaniu na obszarach chronionych, aby zapewnić czystość środowiska i różnorodność biologiczną. Osoby te czerpią informacje na temat sytuacji obszarów chronionych w swoich gminach głównie z Internetu, prasy i telewizji.

Badania społeczne realizowane w ramach projektu „Modele konfliktów społecznych na obszarach objętych ochroną w ramach sieci Natura 2000 w Polsce” pozwoliły na zebranie niezwykle interesujących danych nie tylko w zakresie świadomości ekologicznej mieszkańców obszarów chronionych, ale także na temat konfliktów społecznych na tych obszarach, oczekiwań mieszkańców wobec władz samorządowych i rządowych czy organizacji pozarządowych. Wyniki tych badań mają wartość nie tylko informacyjną, ale także użyteczną, ponieważ po zakończeniu realizacji projektu staną się podstawą opracowania rekomendacji dla administracji rządowej i samorządowej oraz poradnika dla władz lokalnych.

Literatura

- Burger T., 1986: *Uwagi o świadomości ekologicznej*. „Przegląd Powszechny”, nr 12.
- Dobson A., 2011: *Sustainability Citizenship*. Green House, Dorset.
- Domka L., 1998: *Kryzys środowiska a edukacja dla ekorozwoju*. Poznań.
- Heatley B., Scott Cato M., 2011: *Mutual Security in a Sustainable Economy. A Green Approach to Welfare*. Dorset, Green House.
- Hull Z., 1984: *Świadomość ekologiczna. W harmonii z naturą człowiek wartością najwyższą*. „Aura”, nr 10.
- Kozek B., 2011: *Zielone społeczeństwo, zielone obywatelstwo*. „Zielone Wiadomości”, 18 sierpnia, <http://zielonewiadomosci.pl/tematy/social/zielone-spolescenstwo-zielone-obywatelstwo>.
- Papuziński A., 2006: *Świadomość ekologiczna w świetle teorii i praktyki. (Zarys politologicznego modelu świadomości ekologicznej)*. „Problemy Ekorozwoju”, T. 1, nr 1, s. 33—40.
- Perepeczek B., 2011: *Świadomość ekologiczna mieszkańców i ich postawy proekologiczne*. W: A. Bołtomiuk, red.: *Uwarunkowania zrównoważonego rozwoju gmin objętych siecią Natura 2000*. Warszawa: Instytut Rozwoju Wsi i Rolnictwa PAN, s. 187—209.

- Sadowski J., 1971: *Akustyka w urbanistyce, architekturze i budownictwie*. Warszawa: Arkady.
- Sobczyk W., 2003: *Czym jest świadomość ekologiczna?* W: *Edukacja ekologiczna i prozdrowotna*. Kraków: Wydawnictwo Naukowe Akademii Pedagogicznej, s. 16—21.
- Wódz J., Wódz K., 2001: *Świadomość ekologiczna*. W: Z. Nowak, red.: *Zarządzanie środowiskiem*. Gliwice: Wydawnictwo Politechniki Śląskiej, s. 171—181.
- Wódz J., 1990: *Świadomość ekologiczna mieszkańców Górnego Śląska*. W: *Problemy świadomości ekologicznej*. Katowice: Śląski Instytut Naukowy.
- Żylicz T., 2010: *Elementy teorii zrównoważonego rozwoju*. W: J. Kronenberg, T. Bergier, red.: *Wyzwania zrównoważonego rozwoju w Polsce*. Kraków: Fundacja Sendzimir.