

Włodzimiera Ziemińska-Odojowa

Badania archeologiczne Muzeum Mazurskiego w r. 1960

Komunikaty Mazursko-Warmińskie nr 1, 152-154

1961

Artykuł został zdigitalizowany i opracowany do udostępnienia w internecie przez Muzeum Historii Polski w ramach prac podejmowanych na rzecz zapewnienia otwartego, powszechnego i trwałego dostępu do polskiego dorobku naukowego i kulturalnego. Artykuł jest umieszczony w kolekcji cyfrowej bazhum.muzhp.pl, gromadzącej zawartość polskich czasopism humanistycznych i społecznych.

Tekst jest udostępniony do wykorzystania w ramach dozwolonego użytku.

z wynikami analizy ludności powiatów sąsiadujących z b. Prusami Wschodnimi i wykazał, że w tym wypadku mamy do czynienia z jedną silnie wykrzyżowaną populacją z małymi zróżnicowaniami miejscowymi.

Z dokonanej przez autora analizy rasowej wynika, że wśród Mazurów dominuje element nordyczny, na drugim miejscu jest element laponoidalny, na trzecim — śródziemnomorski i na czwartym — armenoidalny. Bardzo zbliżony skład rasowy posiada ludność autochtoniczna Warmii i ziem sąsiednich, co wbrew twierdzeniom nauki niemieckiej świadczy o antropologicznym pokrewieństwie wymienionych terenów. Przewaga składnika nordycznego w strukturze antropologicznej ludności mazurskiej i terenów sąsiednich wynika z długotrwałych i częstych jej kontaktów z ludnością Skandynawii i północnej Europy. W części zachodniej b. Prus Wschodnich element nordyczny posiada domieszkę elementu śródziemnomorskiego, w części zaś wschodniej — laponoidalnego, co również jest wynikiem wpływów ziem sąsiednich.

Obszerne zestawienia pomiarów i cech opisowych ludności mazurskiej i warmińskiej, które posłużyły autorowi jako materiał do analizy typologicznej, stanowią wartościową dokumentację naukową i są niezwykle cennym przyczynkiem do poznania naszego regionu. Jedyne poważne zastrzeżenie budzi zaliczenie przez autora aż 334 zbadanych osobników z powiatu szczywieńskiego do ludności warmińskiej. Stanowi to przeszło 50% materiału, który służył autorowi do opracowania struktury antropologicznej Warmiaków. Tymczasem wiadomo powszechnie, że powiat szczywieński od dawna zamieszkiwali Mazurzy i nigdy nie wchodził on w skład Warmii. Rodziny warmińskie były tu wyjątkową naleciałością i stanowiły znikomy odsetek ludności. Dlatego wydaje się b. wątpliwe, aby autor znalazł na terenie tego powiatu aż tak dużą liczbę Warmiaków. Gdyby natomiast na podstawie analizy swego materiału doszedł do wniosku, że ludność autochtoniczna powiatu szczywieńskiego pod względem antropologicznym niczym nie różni się od ludności Warmii, należało to wyraźnie zaznaczyć. W każdym bądź razie sprawa ta wymaga wyjaśnienia i ewentualnego skorygowania pewnych szczegółów struktury antropologicznej ludności Warmii. Sądzić jednak należy, iż nie będzie to miało wpływu na zasadnicze tezy autora.

W zakończeniu należy zwrócić jeszcze uwagę na inną drobną nieścisłość, jaka wkradła się do jednej z wymienionych prac autora, a mianowicie wspominał on, że w 1709 r. na ziemi mazurskiej rozżyła się epidemia tyfusu plamistego. W rzeczywistości była to epidemia dżumy*).

Stanisław Flis

KRONIKA NAUKOWA WOJEWÓDZTWA OLSZTYŃSKIEGO

WŁODZIMIERA ZIEMIŃSKA-ODOJOWA

BADANIA ARCHEOLOGICZNE MUZEUM MAZURSKIEGO W R. 1960

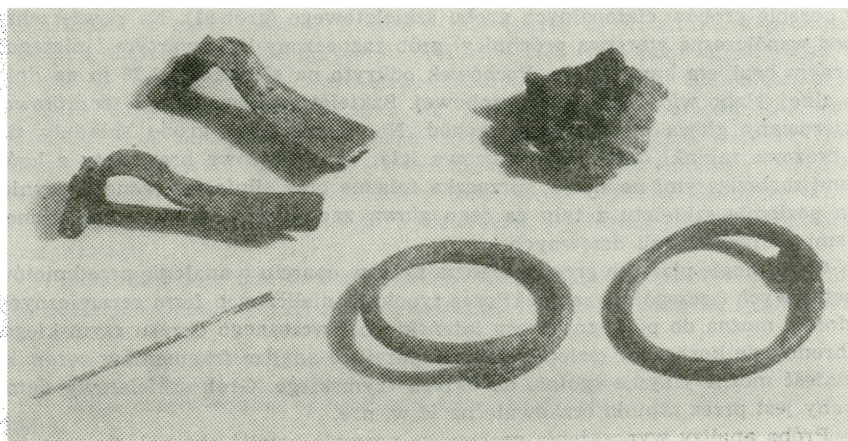
Prace wykopaliskowe Działu Archeologii Muzeum Mazurskiego ograniczały się w r. 1960 do kontynuacji badań na cmentarzysku w Niedanowie, pow. Nidzica (s. 2)¹⁾. Badania prowadzone były przy współudziale Konserwatora Zabytków Archeologicznych Województwa Olsztyńskiego, dzięki czemu możliwe było odkrycie większej przestrzeni cmentarzyska, a równocześnie

*) St. Flis, *Dżuma na Mazurach i Warmii w latach 1708 — 1711*, Komunikaty Mazursko-Warmińskie 1960, nr 4 (70), s. 473 — 523.

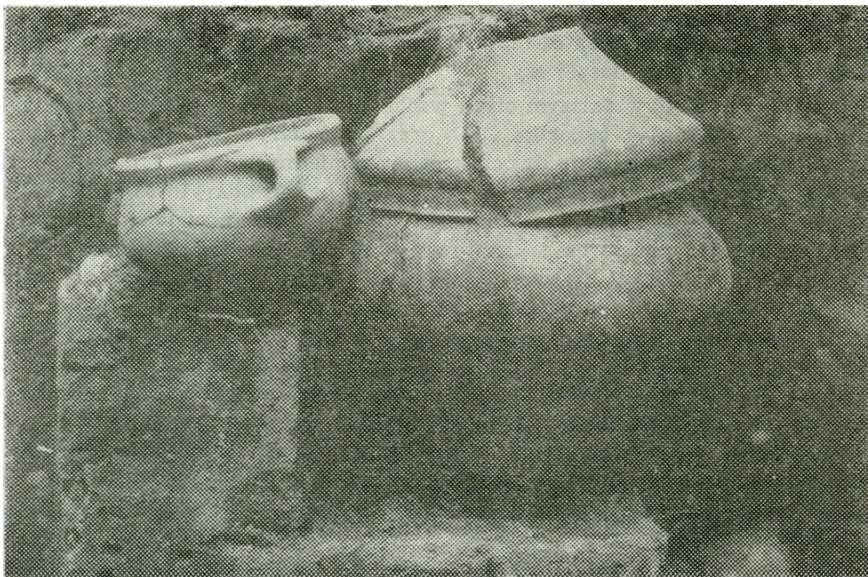
¹⁾ Porównaj Komunikaty Mazursko-Warmińskie nr 1 (1960), s. 150, 151.

uzyskanie większej ilości materiałów pozwalających na pełniejszą rekonstrukcję obrazu kultury materialnej, duchowej i społecznej ludności użytkującej cmentarzysko na przełomie naszej ery.

Badaniami objęto w dalszym ciągu wschodnią część cmentarzyska (ary: 102, 103, 104, 105; 115, 114 éwiartka C, D oraz 113 éwiartka D). Przeprowadzono równocześnie inwentaryzację dwóch kręgów kamiennych (krąg 1 i 2) na arach 132, 133, 142 z badań poniemieckich. W trakcie badań odkryto 65 pochówków (groby od 31—95). Wśród pochówków stwierdzono pochówki ciałopalne (64 groby) oraz 1 pochówek szkieletowy (grób 91). Według wstępnej analizy pochówków ciałopalnych najczęściej występują groby: a) popielnicowe, obsypane szczątkami stosu (26 grobów), b) jamowe (20 grobów), c) popielnicowe czyste (8 grobów), d) kurhany wielopochówkowe (groby 33 i 34). Wskutek silnego zniszczenia nie określono rodzaju pochówku dla 8 grobów. Groby popielnicowe i jamowe występowały średnio na głębokości od 0,30 do 0,50 m. Odkrywano je w kolistych, w przekroju lejowatych lub workowatych jamach o średnicach od 0,20 m przy jamowych do 0,80 m przy popielnicowych pochówkach. Wyposażenie grobów stanowiła przede wszystkim ceramika. Ilościowe wyposażenie grobów popielnicowych w naczynia było następujące: 1 naczynie 11 grobów, 2 naczynia 8 grobów, 3 naczynia 4 groby, 4 naczynia 2 groby, 5 naczyń 3 groby, 6 naczyń 3 groby, 7 naczyń 3 groby, 8 naczyń 1 grób. Większą ilość naczyń posiadały z reguły groby popielnicowe obsypane szczątkami stosu, które obok jednej lub ówu popielnic, przykrytych najczęściej misami, obstawione były przystawkami. Do najczęściej spotykanych form ceramicznych należą czarne, błyszczące, baniaste popielnice, naczynia wazowate, misy szerokootworowe, naczynia doniczkowate, kubki. Na 62 odkryte płaskie groby ciałopalne 16 wyposażonych było w przedmioty metalowe i inne, przy czym w dwu wypadkach były to tylko groby jamowe (bezpocielnicowe). Na wyposażenie to składają się między innymi żelazne igły, szydła, noże, szczypcy, sprzączki, szpile, żelazne i brązowe zapinki, brązowa bransoleta, brązowy pierścionek, gliniane przęśliki, kwarcytowe gładziki. W szeregu grobach odkryto często nie dające się określić fragmenty silnie zniszczonych i stopionych przez ogień przedmiotów brązowych i żelaznych. Nie odkryto na badanym obszarze dalszych kręgów kamiennych, związanych z pochówkami płaskimi.



Niedanowo. pow. Nidzica (st. 2).
Przedmioty metalowe z grobu szkieletowego nr 91.



Niedanowo, pow. Nidzica (st. 2). Grób popielnicowy nr 86.

Nową formą grobów ciałopalnych na cmentarzysku były kurhany wielopochówkowe (grób 33 i 34), występujące w obrębie grobów płaskich. Kolistę ich, nie wysokie nasypy, o średnicy około 6 m, zbudowane były z kilku warstw kamieni, starannie ułożonych i tworzących w miejscach nie zniszczonych fragmenty kręgów. Jądra kurhanów zawierały pochówki centralne, złożone na prostokątnych brukach o wymiarach $2\text{ m} \times 1\text{ m}$, ułożonych z dobranych wielkością płaskich kamieni. Pochówki składały się z kucek kości oraz luźnej silnie rozłożonej ceramiki. W kurhanie 33 do południowej krawędzi bruku przystawione były dwa długie wąskie kamienie, ustawione pionowo, wystające ponad powierzchnię nasypu, tworzące wejście do grobu. W wypadku kurhanu 34 pochówek centralny był zupełnie zniszczony i przemieszany wskutek współczesnego wybrania kamieni. Nowym zjawiskiem na cmentarzysku było odkrycie w obrębie grobów ciałopalnych grobu szkieletowego (grób 91). Na powierzchni (pod współczesną warstwą próchnicy) grób zaznaczony był zwartym i nieregularnym brukiem kamiennym. Pochówek odkryto na głębokości 1,20 m na dnie owalnej, słabo widocznej jamy grobowej. Szkielet zachowany był szczątkowo, skierowany głową na północny zachód. Na wyposażenie grobu składały się 2 brązowe zapinki oczkowe, brązowa igła, dwie brązowe bransolety z końcami zachodzącymi na siebie, sprzączka żelazna oraz silnie rozłożone naczynie. Na poziomie szkieletu z tyłu za jego głową zaobserwowano w zaciemnionej ziemi skupisko węgla drzewnych.

Chronologię płaskich grobów ciałopalnych w oparciu o analogię przedmiotów metalowych (szczególnie zapinek) oraz typologię nielicznych form ceramicznych odnieść można do późnego okresu lateńskiego i wczesnego okresu rzymskiego. Chronologię kurhanów ciałopalnych w oparciu o analizę fragmentów ceramiki odnieść można jedynie ogólnie do okresu rzymskiego. Grób szkieletowy datowany jest przez zapinki oczkowe na II w. n. e.

Próba analizy wyposażenia grobowego pozwala ustalić chronologię cmentarzyska ogólnie na okres późnolateński i wczesnorzymski, podobnie jak w roku ubiegłym. (I w. p. n. e. oraz I i II n. e.).