

Odoj, Romuald

Prace wykopaliskowe na cmentarzysku z okresu rzymskiego w Szczepkowie-Zalesiu, pow. Nidzica, w r. 1962

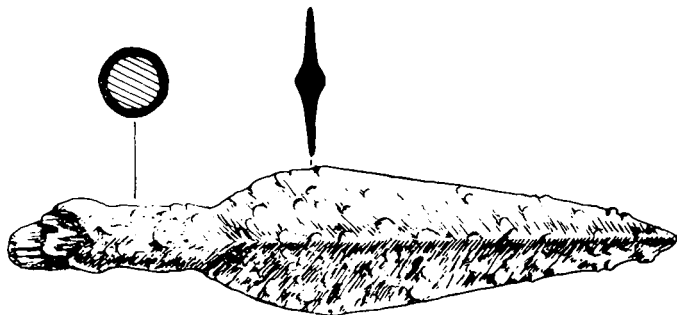
Komunikaty Mazursko-Warmińskie nr 4, 824-827

1962

Artykuł został zdigitalizowany i opracowany do udostępnienia w internecie przez Muzeum Historii Polski w ramach prac podejmowanych na rzecz zapewnienia otwartego, powszechnego i trwałego dostępu do polskiego dorobku naukowego i kulturalnego. Artykuł jest umieszczony w kolekcji cyfrowej bazhum.muzhp.pl, gromadzącej zawartość polskich czasopism humanistycznych i społecznych.

Tekst jest udostępniony do wykorzystania w ramach dozwolonego użytku.

nr 16, gdzie na złożu pierwotnym na dnie jamy grobowej odsłonięto żelazny grot oszczepu i żelazną siekierę z tuleją. W płaszczach kamiennych obydwu kurhanów znaleziono kilka fragmentów ceramiki rzymskiej. W świetle badań 1962 r. chronologia cmentarzyska ustalona wcześniej na III i IV w. n. e. nie uległa przesunięciu. Wobec ukończenia eksploracji na kurhanach, które rozpoznano, badania ratownicze na cmentarzyskach w Żywej Wodzie uznano za zakończone. Ewentualne dalsze szczątki kurhanów mogą się znajdować w okolicy badanego terenu, są jednak zupełnie zniwelowane i niewykrywalne.



Żywa Woda, pow. Suwałki. St. 1. Grot oszczepu z grobu w kurhanie 16.

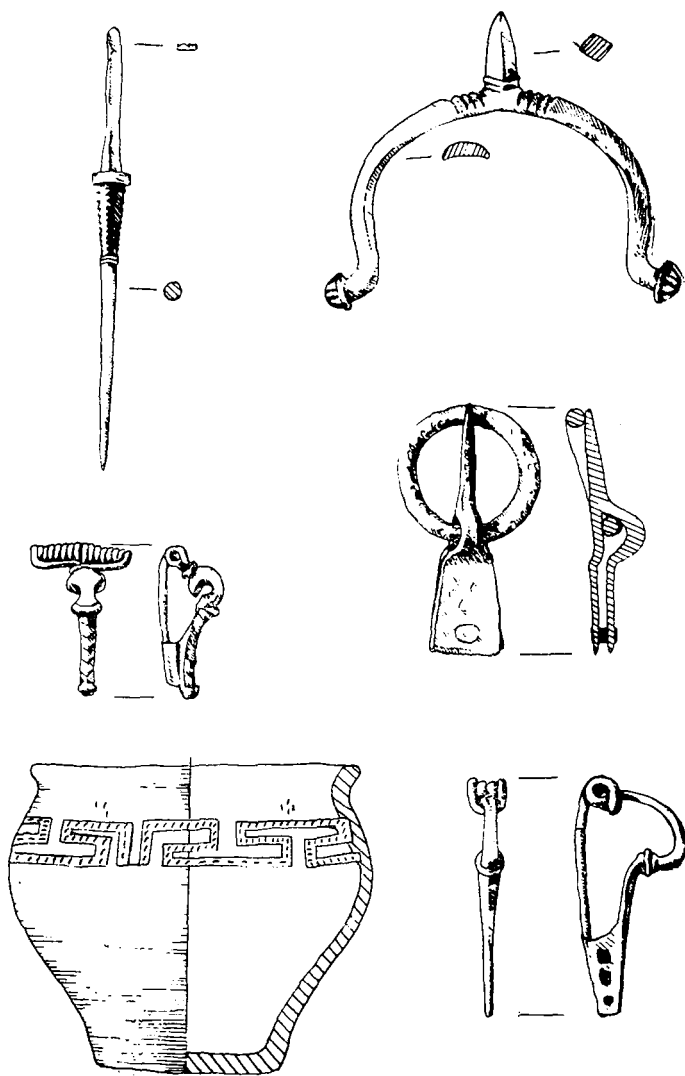
Rys. M. Mączkowska

Zestawiając w całości charakterystyczne cechy uzyskanego materiału z badań cmentarzyska w Żywej Wodzie, pow. Suwałki, trzeba podkreślić ich wewnętrzną jednolitość i zwartość chronologiczną. Na cmentarzysku przeważa obrządek szkieletowy z centralnym pochówkiem pod nasypem kurhanowym. Na 25 odkrytych pochówków 4 były ciałopalne, przy czym 2 z nich wkopane były wtórnie w nasypy kurhanów. Oprócz kurhanów jednostkowych wystąpiły na cmentarzysku tzw. kurhany rodzinne z pochówkami bocznymi. Zjawiskiem charakterystycznym zaobserwowanym podczas badań była powszechność rabunku, dotyczyła ona wszystkich grobów centralnych, a w większości również pochówków bocznych. Zbadany fragment cmentarzyska w Żywej Wodzie, ze względu na zły stan zachowania grobów, jak również nasypów naziemnych, może być źródłem rozważań jedynie na tle analogicznych zjawisk obserwowanych na równocześnie badanych pobliskich cmentarzyskach w Osowej i Sz wajcarii, datowanych na III—VI w. n. e.

ROMUALD ODOJ

PRACE WYKOPALISKOWE
NA CMEN TARZYSKU Z OKRESU RZYMSKIEGO
W SZCZEPKOWIE-ZALESIU, POW. NIDZICA, W R. 1962

Na skutek zgłoszenia p. R. Sarnowskiego z Olsztyna przeprowadzono z funduszków Woj. Konserwatora Zabytków dwutygodniowe badania ratownicze na cmentarzysku z okresu rzymskiego w Szczepkowie-Zalesiu w pow. nidzickim.



Szczepkowo — Zalesie, pow. Nidzica.
 Niektóre zabytki z badań 1962 r. na cmentarzysku z okresu rzymskiego.
 Szydło, ostroga, zapinki, sprzączka i naczynie.

Rys. M. Mączkowska

Cmentarzysko znajduje się na małym wzgórku, zwanym przez okoliczną ludność „Żal”. We wzgórzu tym w latach 1940—1941 założono żwirownię, skąd eksploatuje się żwir do obecnych czasów. Jak stwierdzają użytkownicy żwirowni, „naczynia z popiołami” znajdowane były zawsze przy kopaniu żwiru. W ten sposób uległo zniszczeniu co najmniej 25 arów cmentarzyska, głównie od strony zachodniej. W części północno-wschodniej cmentarzysko zniszczone jest bardzo dołami do kopcowania ziemniaków.

Badaniami ratowniczymi objęto obszar ok. 500 m² wzdłuż krawędzi eksploatowanej żwirowni. W badaniach tych odkryto łącznie 13 grobów ciałopalnych, 2 groby szkieletowe i jedno palenisko.

Groby ciałopalne znajdowały się w jamach nieckowatych i półkulistych. Spośród 13 ciałopalnych grobów — 9 posiada obrządek popielnicowy, a 4 jamowy. Jako popielnicy używano najczęściej naczyńia ozdobnego-czarnego, wygładzonego. Na kościach spalonych, złożonych w popielnicy, znajdowały się dary grobowe. Obok popielnicy ustawione były przystawki — małe naczynka, niekiedy ze śladami wtórnego wypalenia. W grobach jamowych kości złożone były w dolnej części jamy, a jama wypełniona była ułamkami ceramiki i, podobnie jak w grobach popielnicowych, ziemią z popiołami i węglami stosu.

Pośród grobów na uwagę zasługują:

Grób 1 — (zniszczony częściowo jeszcze przed przybyciem ekipy badawczej), w którym wyróżniono co najmniej 12 naczyń ustawionych koło popielnicy.

Grób 2 — jamowy — w którym znajdowały się m.in. 2 ostrogi żelazne.

Grób 7 — (częściowo zniszczony przed badaniami), w którym obok popielnicy znajdowały się jeszcze 3 naczynia, a w popielnicy na spalonych kościach znajdowały się: ostroga, szydło, sprzączka, brązowe kółeczka i in.

Grób 11 — w którym w popielnicy znajdowały się: nóż, sprzączka, szydło i brązowa zapinka ostro profilowana o trąbkowatym pałaku.

Dotychczasowe obserwacje wykopów badawczych i niezniszczonych części cmentarzyska pozwalają stwierdzić, że niektóre groby ciałopalne otoczone są kręgami z kamieni. Kręgi te o średnicy 5—10 m są w dużej mierze zniszczone przez wybieranie kamieni.

Na cmentarzysku odkryto również duże przestrzenie pokryte zwartym 3—5 warstwowym brukiem z kamieni. Pod jednym z bruków, odkrytym na razie na przestrzeni 100 m², odsłonięto 3 groby szkieletowe przykryte dodatkowo brukiem nad jamą grobową. Jeden z tych grobów przebadano. Zaobserwowano, że szczątki kostne złożone były w trumnie szerokości ok. 42—45 cm. Zmarły ułożony był na prawym boku z nogami lekko podkurczonymi. Za głową zmarłego stało naczynie wazowate czarne, błyszczące. Na lewej piersi znajdowała się brązowa zapinka z ażurową pochewką. Na podkreślenie zasługuje znaczna długość szkieletu mierzona *in situ*, która wynosi prawie 200 cm. Polowe oznaczenie antropologiczne wskazuje, że są to prawdopodobnie szczątki kobiety (!).

Pod innym brukiem, którego zachowała się tylko część na przestrzeni 25 m², odkryto też jeden grób szkieletowy, tym razem męczyzny złożonego jednak do jamy na brzuchu, twarzą do ziemi i rękoma przy twarzy. Nogi są również podkurczone. Zmarły był ułożony na tarczy, której części, m.in. umbo skierowane kołcem w dół, znajdowały się pod szkieletem. Odkryte zabytki zarówno w grobach ciałopalnych, jak i szkieletowych pozwalają datować to cmentarzysko na II i III wiek n. e. Kulturowo zaś najbliższe jest ono cmentarzyskom kultury przeworskiej z tego okresu znanym z najbliższej okolicy jak Niedanowo, pow. nidzicki, Gródko, pow. działdowski i inne z pow. mławskiego

i przasnyskiego. Ich swoistym wyrazem jest to m. in., że groby otoczone są na powierzchni kręgami z dużych kamieni i dosyć częste są groby szkieletowe. W czasie prac wykopaliskowych w Szczepkowie-Zalesiu zlokalizowano w okolicy kilka stanowisk, na których miejscowa ludność odkrywa od czasu do czasu różne zabytki. Część z tych stanowisk znana jest już z badań powierzchniowych tego terenu przez archeologów w latach poprzednich (por. J. Antoniowicz, M. Gozdowski, *Wyniki badań powierzchniowych w dorzeczu górnego Orzycza*. „Sprawozdania PMA”, t. IV, z. 3—4, 1952, s. 69—77).

ROMUALD ODOJ

SPRAWOZDANIE Z BADAŃ WYKOPALISKOWYCH
NA GRODZISKU ZWANYM „OKRĄGŁA GÓRA” W PASYMIU-OSTROWIE,
POW. SZCZYTNO, W ROKU 1962

Konserwator Zabytków Archeologicznych na woj. olsztyńskie kontynuował prace badawczo-ratownicze na grodzisku w Pasymiu-Ostrowie w pow. szczyńskim, w październiku i listopadzie 1962 r.

Bardzo zachęcające wyniki badań ubiegłorocznych spowodowały, że założono przede wszystkim wykopy na „majdanie” grodziska — części najbardziej zniszczonej — ale pozwalającej również przypuszczać, że tu jednak zachował się materiał w warstwach pierwotnych, a nie jak na stoku, gdzie materiały archeologiczne znajdują się już w złożu wtórnym.

Tegorocznymi badaniami objęto obszar ok. 400 m², w tym ok. 75 m² to teren, na którym kończono badania rozpoczęte w roku 1961. Właśnie w tych wykopach położonych na stoku grodziska natknięto się na jeszcze jedną suchą fosę — czwartą z kolei, która razem z trzema pozostałymi chroniła trzon grodziska od strony najłatwiej dostępnej — od ładu, gdyż z pozostałych trzech stron stok grodziska jest bardzo stromy i otoczony wodami jeziora Kalba.

Fosa IV również wypełniona była podobnie jak trzy poprzednie materiałem śmietniskowym zsuniętym z wyższych partii grodziska. Odkryto m. in. stosunkowo dużą ilość kości zwierząt, głównie kości świni. Kości w większości są połupane i niektóre nadpalone. Ceramika, jaką odkryto w nawarstwieniach zalegających fosę, reprezentuje w zasadzie dosyć jednolity zestaw form. Ilościowo przeważają ułamki naczyń grubościennych, bez szyjki lub z szyjką cylindryczną albo wychyloną lekko na zewnątrz, zawsze zresztą słabo wyodrębnioną. Załom brzuśca nieznaczny, dno płaskie, powierzchnia szorstka lub nieznacznie wygładzana. Zdobienie utrzymuje się tylko w górnej części naczynia. Najczęściej zdobiony jest sam brzeg — odciskami palca lub paznokcia. Pod brzegiem często jest listewka w podobny sposób zdobiona. Również załom brzuśca podkreślony jest podobnym ornamentem. Charakterystyczna jest w tym typie naczyń domieszka do gliny w postaci grubego żwirku lub tłucznia granitowego.

Inny rodzaj ceramiki to resztki naczyń cienkościennych o powierzchni zawsze wygładzonej, a niekiedy „wyświeconej”. Krawędź brzegu wychyloną, załom brzuśca niekiedy dosyć ostry. Są też formy baniaste. Te ostatnie często mają dno kuliste na krótkiej pustej nóżce. Występują także naczynia o ściankach prostych, niekiedy prawie cylindrycznych. Naczynia tego typu są zazwyczaj bardzo bogato zdobione. Przeważa ornament różnego rodzaju linii rytych prostych, ukośnych, zygzakowatych oraz zdobienie odciskiem różnego rodzaju stempla. Rzadsze są ornamenty z różnego rodzaju dołków.