

# Odoj, Romuald

---

## Sprawozdanie z badań wykopaliskowych na grodzisku zwanym "Okrągła Góra" w Pasymiu-Ostrowie, pow. Szczytno, w roku 1962

---

Komunikaty Mazursko-Warmińskie nr 4, 827-830

---

1962

Artykuł został zdigitalizowany i opracowany do udostępnienia w internecie przez Muzeum Historii Polski w ramach prac podejmowanych na rzecz zapewnienia otwartego, powszechnego i trwałego dostępu do polskiego dorobku naukowego i kulturalnego. Artykuł jest umieszczony w kolekcji cyfrowej [bazhum.muzhp.pl](http://bazhum.muzhp.pl), gromadzącej zawartość polskich czasopism humanistycznych i społecznych.

Tekst jest udostępniony do wykorzystania w ramach dozwolonego użytku.

i przasnyskiego. Ich swoistym wyrazem jest to m. in., że groby otoczone są na powierzchni kręgami z dużych kamieni i dosyć częste są groby szkieletowe. W czasie prac wykopaliskowych w Szczepkowie-Zalesiu zlokalizowano w okolicy kilka stanowisk, na których miejscowa ludność odkrywa od czasu do czasu różne zabytki. Część z tych stanowisk znana jest już z badań powierzchniowych tego terenu przez archeologów w latach poprzednich (por. J. Antoniowicz, M. Gozdowski, *Wyniki badań powierzchniowych w dorzeczu górnego Orzycza*. „Sprawozdania PMA”, t. IV, z. 3—4, 1952, s. 69—77).

ROMUALD ODOJ

SPRAWOZDANIE Z BADAŃ WYKOPALISKOWYCH  
NA GRODZISKU ZWANYM „OKRĄGŁA GÓRA” W PASYMIU-OSTROWIE,  
POW. SZCZYTNO, W ROKU 1962

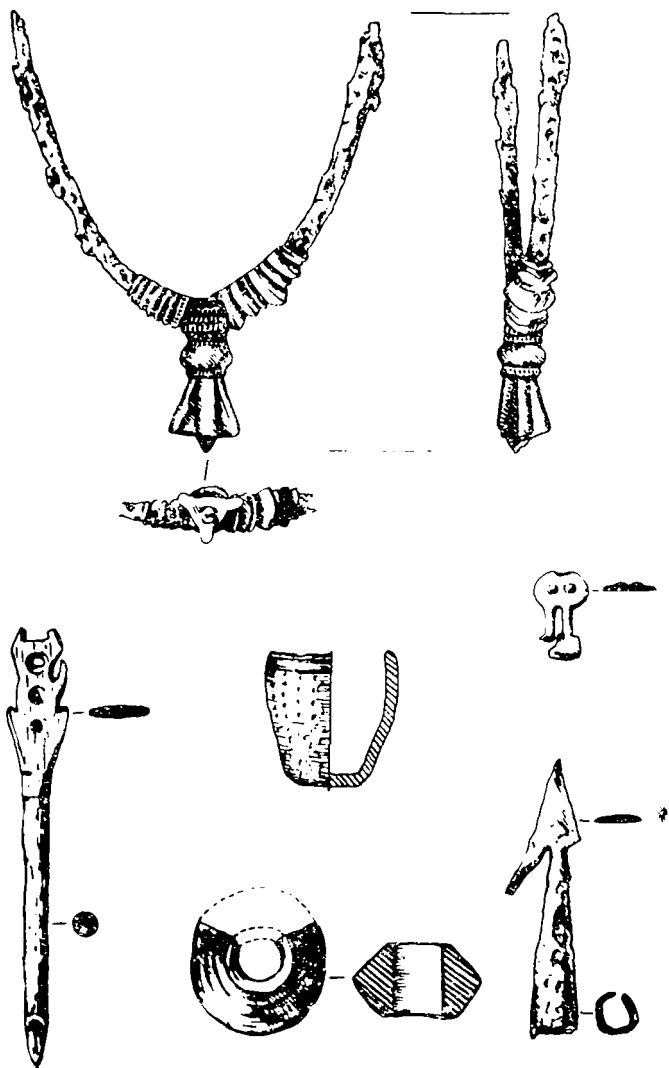
Konserwator Zabytków Archeologicznych na woj. olsztyńskie kontynuował prace badawczo-ratownicze na grodzisku w Pasymiu-Ostrowie w pow. szczyńskim, w październiku i listopadzie 1962 r.

Bardzo zachęcające wyniki badań ubiegłorocznych spowodowały, że założono przede wszystkim wykopy na „majdanie” grodziska — części najbardziej zniszczonej — ale pozwalającej również przypuszczać, że tu jednak zachował się materiał w warstwach pierwotnych, a nie jak na stoku, gdzie materiały archeologiczne znajdują się już w złożu wtórnym.

Tegorocznymi badaniami objęto obszar ok. 400 m<sup>2</sup>, w tym ok. 75 m<sup>2</sup> to teren, na którym kończono badania rozpoczęte w roku 1961. Właśnie w tych wykopach położonych na stoku grodziska natknięto się na jeszcze jedną suchą fosę — czwartą z kolei, która razem z trzema pozostałymi chroniła trzon grodziska od strony najłatwiej dostępnej — od ładu, gdyż z pozostałych trzech stron stok grodziska jest bardzo stromy i otoczony wodami jeziora Kalba.

Fosa IV również wypełniona była podobnie jak trzy poprzednie materiałem śmietniskowym zsuniętym z wyższych partii grodziska. Odkryto m. in. stosunkowo dużą ilość kości zwierząt, głównie kości świni. Kości w większości są połupane i niektóre nadpalone. Ceramika, jaką odkryto w nawarstwieniach zalegających fosę, reprezentuje w zasadzie dosyć jednolity zestaw form. Ilościowo przeważają ułamki naczyń grubościennych, bez szyjki lub z szyjką cylindryczną albo wychyloną lekko na zewnątrz, zawsze zresztą słabo wyodrębnioną. Załom brzuśca nieznaczny, dno płaskie, powierzchnia szorstka lub nieznacznie wygładzana. Zdobienie utrzymuje się tylko w górnej części naczynia. Najczęściej zdobiony jest sam brzeg — odciskami palca lub paznokcia. Pod brzegiem często jest listewka w podobny sposób zdobiona. Również załom brzuśca podkreślony jest podobnym ornamentem. Charakterystyczna jest w tym typie naczyń domieszka do gliny w postaci grubego żwirku lub tłucznia granitowego.

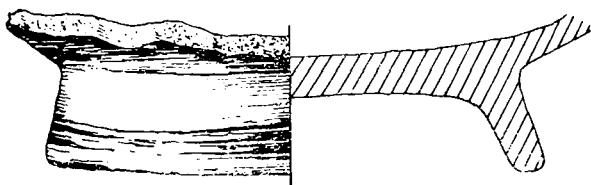
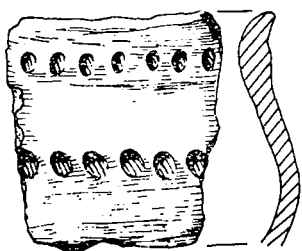
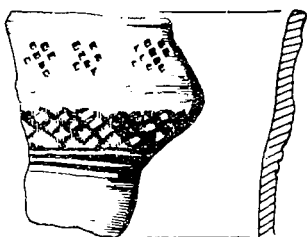
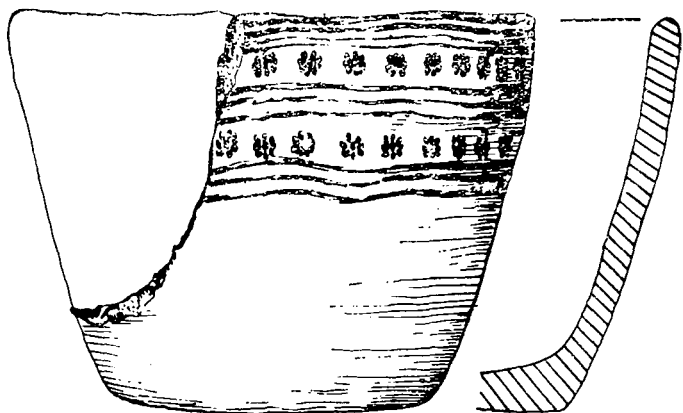
Inny rodzaj ceramiki to resztki naczyń cienkościennych o powierzchni zawsze wygładzonej, a niekiedy „wyświeconej”. Krawędź brzegu wychyloną, załom brzuśca niekiedy dosyć ostry. Są też formy baniaste. Te ostatnie często mają dno kuliste na krótkiej pustej nóżce. Występują także naczynia o ściankach prostych, niekiedy prawie cylindrycznych. Naczynia tego typu są zazwyczaj bardzo bogato zdobione. Przeważa ornament różnego rodzaju linii rytych prostych, ukośnych, zygzakowatych oraz zdobienie odciskiem różnego rodzaju stempla. Rzadsze są ornamenty z różnego rodzaju dołków.



Pasym — Ostrów, pow. Szczytno.  
 Niektóre zabytki z badań w r. 1962 na grodzisku wczesnośredniowiecznym.  
 Ostroga, szpila, naczynko miniaturowe, wisiołek, przęślik i grocik  
 do strzały łuku.

Rys. M. Mączkowska

Na przejściu górnej platformy grodziska w stok odkryto na małej przestrzeni część palisady. Jest to rząd pali (zwęglone) zaostzonych, bitych ukośnie, wychylonych jednak w kierunku trzonu grodziska. Między tymi palami odkryto również zwęglone resztki belek poziomych. Innych elementów obronnych nie odkryto. W dalszym ciągu nie udało się odsłonić żadnych resztek jakiegos



Pasym — Ostrów, pow. Szczytno.  
 Ceramika z grodziska wczesnośredniowiecznego z badań w 1962 r.  
 Rys. M. Mączkowska

wału, którego może w ogóle nie było, a grodzisko broniło się jedynie różnego rodzaju palisadami. Śledzenie zresztą tego typu urządzeń będzie bardzo utrudnione, bo paroletnia orka całkowicie zniwelowała niektóre części grodziska. Wprawdzie w nawarstwieniach fos znajduje się duża ilość węgla drzewnych, nie wiadomo jednak, czy pochodzą one ze spalonych konstrukcji wału czy też mieszkalnych. Badania prowadzone na tzw. „majdanie” też nie przyniosły w tym kierunku szerszych wyników. Pod 20 cm warstwą orną znajduje się calej. Jedynie w kilku miejscach odkryto wkopane w calej jamy śmietnikowe o średnicy 1—2 m. W jamach tych obok kości zwierząt dużych znajdowały się również kości ryb, spalone ziarna pszenicy i prosa oraz ułamki ceramiki całkiem podobnej do już wyżej opisanej. Pośród kilkudziesięciu jam o małej średnicy, na ogół bez materiału zabytkowego, wyróżniono kilkanaście, które są śladami po palach i słupach. Śladów tych nie można na razie połączyć w jakieś logiczne linie czy zarysy, które mówiłyby nam o ewentualnej konstrukcji i kształcie zabudowań.

W trakcie badań nawarstwień kulturowych grodziska odkryto prócz kości i ceramiki również kilka innych zabytków jak: małe kamienie żarn, rozcieracze, oselki, noże żelazne, szydło kościane, drobne ułamki nieokreślonych przedmiotów brązowych, przęślik, grocik do strzały łuku, kościana szpila palatkowa i żelazna ostroga z brązowym trójgraniastym bodźcem. Ostatnie trzy z wymienionych przedmiotów łącznie z ceramiką pozwalają nam na potwierdzenie wykazanej już w badaniach w 1961 r. chronologii grodziska. Początki grodziska datujemy na VI—VII wiek. Pojedyncze jednak skorupy, a także analiza układu fos, pozwalają przypuszczać, że możemy liczyć się z II fazą funkcjonowania grodziska w IX—XI w. Przewidujemy jeszcze dalsze badania na tym obiekcie, by możliwie najpełniej zobrazować kulturę Prusów we wczesnym średniowieczu.

MIROSŁAWA GAJEWSKA, JERZY KRUPPE

#### WSTĘPNE SPRAWOZDANIE Z BADAŃ TERENOWYCH NA WZGÓRZU KATEDRALNYM WE FROMBORKU ZA LATA 1961—1962

Prace wykopaliskowe omawianego okresu są kontynuacją badań prowadzonych sukcesywnie od roku 1958<sup>1)</sup> z ramienia i funduszków Wojewódzkiego Konserwatora Zabytków na woj. olsztyńskie. Obsadę personalną stanowią pracownicy Instytutu Historii Kultury Materialnej PAN w Warszawie.

Problematyka badawcza sezonów wykopaliskowych 1961—1962 nakreślona została przez wyniki badań lat ubiegłych i ściśle do nich nawiązywała. Głównym zadaniem prac w czasie omawianych kampanii było zorientowanie się w najwcześniejszym rozplanowaniu zachodniej części Wzgórza, układzie stratygraficznym oraz odsłonięcie ewentualnych relikwów zabudowy. W związku z prowadzonymi jednocześnie pracami konserwatorskimi przez PP Pracownie Konserwacji Zabytków w zakresie naszych zainteresowań w roku 1962 włączono również północną partię Wzgórza. W części wschodniej założono tylko jeden wykop w celu uzupełnienia wyników badań lat poprzednich. W badaniach stosowano metodę wykopów sondażowych, rozszerzanych następnie w koniecznych przypadkach. Łącznie w czasie obu sezonów wykonano 10 wykopów oznaczonych numerami od VIII do XVII.

<sup>1)</sup> Wyniki pierwszego sezonu badań zostały już opublikowane. Por. M. Gajewska i Jerzy Kruppé, *Badania archeologiczne w 1958 roku na Wzgórzu Katedralnym we Fromborku*. Rocznik Olsztyński, t. III, 1960, s. 81—103.